

PERMBLEDHJE JO-TEKNIKE

PER AKTIVITETIN “INSTALIM PER PRODHIM BETONI”

Me vendndodhje: Cerme e Siperme, Bashkia Divjake, Qarku Fier

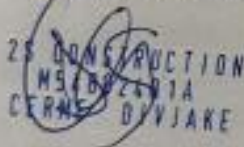
Zhvillues: Subjekti “2S CONSTRUCTION” SHPK

Kerkues: Subjekti “2S CONSTRUCTION” SHPK

Adresa e selise: Fier Divjake CERME E SIPERME Rruga Terbuf , Pasuria
me 207/36 Zona Kadastrale 1381

NUIS: M54802401A

Adm: DAVID SULA



Hartoi Raportin e Permbledhjes Jo-Teknike
Ing. Ermelinda Agalliu

Tabela Përmbledhëse

1	HYRJE	3
1.1	Te pergjithshme.....	3
1.2	Qëllimi i Përmbledhjes Jo-Teknike.....	4
2	PERSHKRIMI I AKTIVITETIT	5
2.1	Qëllimi i Aktivitetit.....	5
2.2	Vendndodhja e Projektit.....	5
2.3	Infrastruktura e projektit.....	8
2.4	Prodhimi i Betonit.....	10
3	PERSHKRIMI I MJEDISIT NË ZONËN E PROJEKTIT	22
	Pozicioni Gjeografik dhe morfologjia	22
	Profili i Bashkisë Divjake.....	23
	Mjedisi Socio-Ekonomik.....	24
	Mjedisi Fizik.....	24
	Gjeomorfologjia dhe Gjeologjia.....	24
	Hidrogeologjia.....	24
	Sizmiteti.....	25
	Mjedisi Natyror.....	26
	Hidrografia.....	27
	Klima.....	28
	Tokat.....	29
	Ekologjia.....	29
	Mjedisi biologjik.....	29
	Flora dhe Fauna.....	29
4	IDENTIFIKIMI DHE MASAT ZBUTESE	30
	Identifikimi i ndikimeve të mundshme përgjatë fazës së funksionimit të impiantit.....	30
5	KONKLUZIONE DHE REKOMANDIME	35
6	REKOMANDIME	36

<i>Figura 1</i>	<i>- Ortofoto e sipërfaqes së aktivitetit</i>	5
<i>Figura 2</i>	<i>– Zona e zhvillimit të projektit në lidhje me njësinë administrative</i>	6
<i>Figura 4</i>	<i>– Zona e zhvillimit të projektit në lidhje me zonat e banuara</i>	7
<i>Figura 5</i>	<i>– Zona e zhvillimit të projektit në lidhje me hartën topografike</i>	7
<i>Figura 6</i>	<i>– Zona e zhvillimit të projektit në lidhje me infrastrukturen rrugore</i>	9
<i>Figura 6</i>	<i>- Skica të projektit</i>	10
<i>Figura 7</i>	<i>– Harta administrative e Bashkisë Divjake</i>	24
<i>Figura 8</i>	<i>– Pozicionimi i pronës në hartë Gjeologjike</i>	27
<i>Figura 9</i>	<i>– Pozicionimi i pronës në Hartë Hidrologjike</i>	28

1 HYRJE

1.1 Te pergjithshme

Subjekti “2S CONSTRUCTION” sh.p.k me administrator Z. David Sula, është regjistruar në QKB me NUIS, M54802401A për ushtrimin e veprimtarisë në fusha te ndryshme si me poshte:

“Nyje betoni , prodhim inertesh, tregtim me shumice dhe pakice te lendeve te ndryshme qe sherbejne ne ndertim si, hekur, çimento, llaç i pergatitur etj, punime germimi dhe shpimi me makineri te renda. Import eksport i makinerive te renda qe perdoren ne ndertim si dhe i materialeve te ndryshme. Investime, pjesmarrje ne fushen industriale, duke perfshire te gjitha operacionet komerciale, ndertimore, industriale se bashku me sherbimet perkatese qe konsistojne ne investimin, siper marrjen, realizimin, blerjen, shenderrimin, kompesimin, importimin, eksportimin, ruajtjen, ndertimin, restaurimin, montimin e produkteve, materialeve, sherbimeve perkatese specifike ne konceptimin, krijimin, realizimin, tregtimin e mallrave te ndryshme me shumice dhe pakice, veprimtari ne fushen e shit - blerjes si dhe te gjithë formave te qirase apo shfrytezimit te pasurive te patundshme. Realizimin e kontratave marreveshjeve, ortakerive dhe shoqerive te perbashketa”.

Subjekti “2S CONSTRUCTION” sh.p.k do te ushtroje aktivitetin e tij në adresën: Fshati Cerme e Siperme, Njesia Administrative Terbuf, Bashkia Divjake per te cilin ka filluar me procedurat per pajisjen me Leje Mjedisore Tip B.

Te dhenat e prones sipas certifikates se rregjistrimit

- Pasuria nr. 207/17, pasuria nr. 207/36, dhe pasuria 207/38 zona kadastrale 1381, me siperfaqe totale 5492 m² ne pronesi te znj. Gurie Sula.

Shoqëria “2S CONSTRUCTION” sh.p.k nepermjet kontrates se qirase nenshkruar me pronarin e tokes znj. Gurie Sula, ka marre me qera pasurite nr. 207/17 pasuria nr. 207/36 dhe pasurine nr. 207/38 zona kadastrale 1381, me siperfaqe totale 5492 m², për ushtrimin e aktivitetit te prodhimit te betonit. (Kontrata e qerese bashkelidhur ketij raporti)

Shoqëria “2S CONSTRUCTION” sh.p.k është një subjekt i cili zhvillon aktivitetin e tij ekonomik te prodhimit te betonit në përputhje me legjislacionin në fuqi për prodhimin dhe tregtimin e materilave ndertimore.

Qëllimi i kompanisë ka qenë dhe mbetet përmbushja e kërkesave për beton me cilësi të larte dhe për këtë kompania ndjek dhe zbaton me rigorozitet menaxhimin e cilësisë në të gjitha hallkat e aktivitetit.

Aktiviteti ka për qëllim prodhimin e betonit për industrine e ndertimit.

Referuar ligjit 52/2020 “PËR DISA NDRYSHIME NË LIGJIN NR. 10 448, DATË 14.7.2011, “PËR LEJET E MJEDISIT”, TË NDRYSHUAR” aktiviteti “Instalim per prodhim betoni” klasifikohet per tu pajisur me Leje Mjedisore te tipit B.

Per kete arsye subjekti “2S CONSTRUCTION” po ndjek procedurat per tu pajisur me leje Mjedisore te tipit B per ushtrimin te aktivitetit; **Industria Minerare, Pika 3.1 e) Përzierja e çimentos ose përdorimi i çimentos në masë të madhe por jo në sheshin e ndërtimit, përfshirë ambalazhimin dhe përzierjen e çimentos, grumbullimi i betonit dhe prodhimi i blloqeve të betonit dhe produkteve të tjera të çimentos, si dhe prodhimi i llaçit, kollës, gëlqeres (parafabrikateve, paletave, etj.).**

Vendosja e këtij aktiviteti në këtë zonë është e përshtatshme për zhvillimin e këtij aktiviteti pasi ka akses te shpejt ne rrugen dytesore dhe ndodhet edhe ne afersi te rruges kryesore qe lidh fshatrat

e Terbufit dhe Cerme e Siperme te cilat jane te asfaltura cka ndihmon ne mos perhapjen e pluhurave ne atmosfere. Gjithashtu pozicionimi ne afersi te rruges si edhe krijimi I rrugeve hyrese dhe dalese për ne impantet e prodhimit te betonit, krijon lehtesira për hyrje-daljen e automjeteve ne kete aktivitet.

1.2 Qëllimi i Përmbledhjes Jo-Teknike

Ky dokument përfaqëson një Përmbledhje Jo Teknike (PJT) të Vlerësimit të Ndikimit në Mjedis për aktivitetin “Instalim per prodhim betoni”, qe ushtrohet nga shoqëria “2S CONSTRUCTION” sh.p.k dhe shërben për informimin e palëve të interesit dhe publikut gjatë fushatë së organizimit dhe zhvillimit të Dëgjësës Publike per kete projekt.

Dokumenti paraqet në mënyrë të përmbledhur projektin, një përshkrim të gjendjes aktuale të mjedisit fizik, biologjik dhe social në zonën e projektit, ndikimet kryesore në mjedis dhe ato sociale dhe detajon masat e planifikuara për të parandaluar, minimizuar, zbutur dhe shmangur këto ndikime.

Komunikimet dhe sqarimet për projektin gjatë procesit të informimit dhe Dëgjësës Publike mund të bëhen nëpërmjet postës elektronike:

Email: ronaldosina72@gmail.com ose në kontaktet e përcaktuara në njoftimin e publikuar në faqen elektronike të AKM-së për Dëgjësën Publike të këtij projekti.

2 PERSHKRIMI I AKTIVITETIT

2.1 Qëllimi i Aktivitetit

Aktiviteti ka për qëllim prodhimin e betonit të markave të ndryshme me destinacion industrine e ndertimit (tregetim te betonit).



Figura 1 - Ortofoto e sipërfaqes së aktivitetit

Subjekti për prodhimin e betonit, do të sigurojë lëndën e parë të gatshme nga subjektet e licensuara që operojnë në vend dhe do ta magazinonjë atë në mënyrë të përkohëshme në sipërfaqen e aktivitetit. Cimentoja do të rruhet nëpërmjet sillosëve përkatës, të cilët sigurojnë mbrojtjen e produktit ndaj ndikimeve të kushteve atmosferike etj. Gjithashtu materiali inert do të hidhet në depozitat e agregateve ku nga aty nëpërmjet sistemit automatik të komandimit dergohet në hinkën e thithjes për dorezim në mikserin e betonit.

Impianti i prodhimit të betonit është një linjë e mbyllur dhe nuk gjeneron emetime apo ndikime në mjedis, duke përfshirë shkarkimet në ajër, tokë, ujë etj.

2.2 Vendndodhja e Projektit

Administrativisht zona e ku ushtrohet aktiviteti “Instalim për prodhim betoni”, bën pjesë në Njesinë Administrative Terbuf, Bashkia Divjake. Sipërfaqja ku ushtrohet aktiviteti “Instalim për prodhim betoni”, gjendet e pozicionuar në fshatin Cerme e sipërme, në afërsi të rrugës kryesore Terbuf- Cerme e Sipërme, Njesia Administrative Terbuf, Bashkia Divjake.

Pasuria nr. 207/17 dhe 207/36, Zona Kadestrale 1381 me sipërfaqe totale 4865 m². Siperfaqja ku ushtrohet aktiviteti i prodhimit të betonit ndodhet në pronësi private të znj. Gurie Sula e cila ka lidhur kontratë me Subjektin 2 S Construction për zhvillimin e këtij projekti.

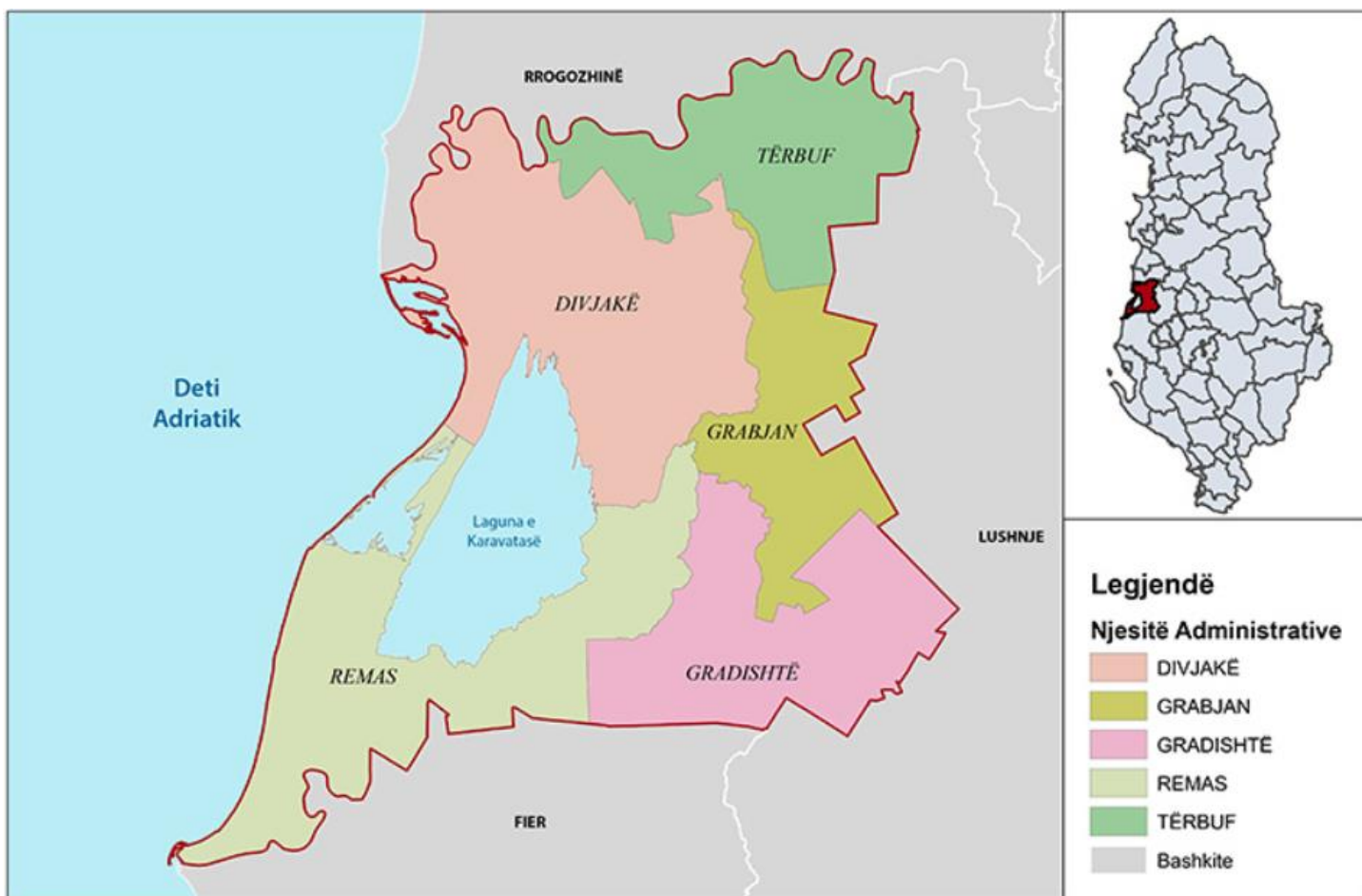


Figura 2 – Zona e zhvillimit të projektit në lidhje me njësinë administrative

Njesia Administrative Terbuf ku bëjnë pjesë edhe fshati Cerme e Siperme ndodhet në Bashkinë e Divjakës e cila shtrihet në Shqipërinë e Mesme dhe mbulon një sipërfaqe prej 309,58 km². Bashkia e re e Divjakës përbëhet nga pesë njësi administrative: Divjakë, Tërbuf, Grabjan, Gradishtë dhe Remas. Në vijim, Bashkia ka nën administrimin e saj qytetin e Divjakës dhe 39 fshatra, të cilat janë pjesë e rrethit të Lushnjës dhe qarkut të Fierit. Sipas regjistrimit të gjendjes civile për vitin 2016, Bashkia e Divjakës numëron një popullsi prej 46,507 banorësh. Aktiviteti kryesor ekonomik i Bashkisë është bujqësia, si pasojë dhe e faktit se tokat në mbulim klasifikohen si pjellore. Në një masë më të vogël është i zhvilluar dhe peshkimi në lagunën e Karavastës. Së fundmi, pikërisht falë lagunës së Karavastës ka gjetur zhvillim dhe turizmi i vrojtimit të zogjve për shkak të pranisë së një kolonie të vogël pelikanësh në zhdukje. Krahas këtij lloji specifik turizmi, Bashkia e Divjakës ka gjithashtu mundësi të mira për zhvillimin e turizmit detar dhe ekoturizmit.

Zona ku ushtrohet aktiviteti shtrihet në brendësi të zonave të sistemit rural referuar propozimit të fundit të PPV, miratuar me vendim të KKT-së Nr. 3, datë 01.08.2023 “Për korrigjimin e Planit të Përgjithshëm Vendor, Bashkia Tirane” të ndryshuar. Aktiviteti është lehtësisht i aksesueshem pasi shtrihet në rrugën “Eltion Frroku”, , që lidh zonën e aktivitetit me Tirane, Durrsin si edhe me zona të tjera në zhvillim e sipër.

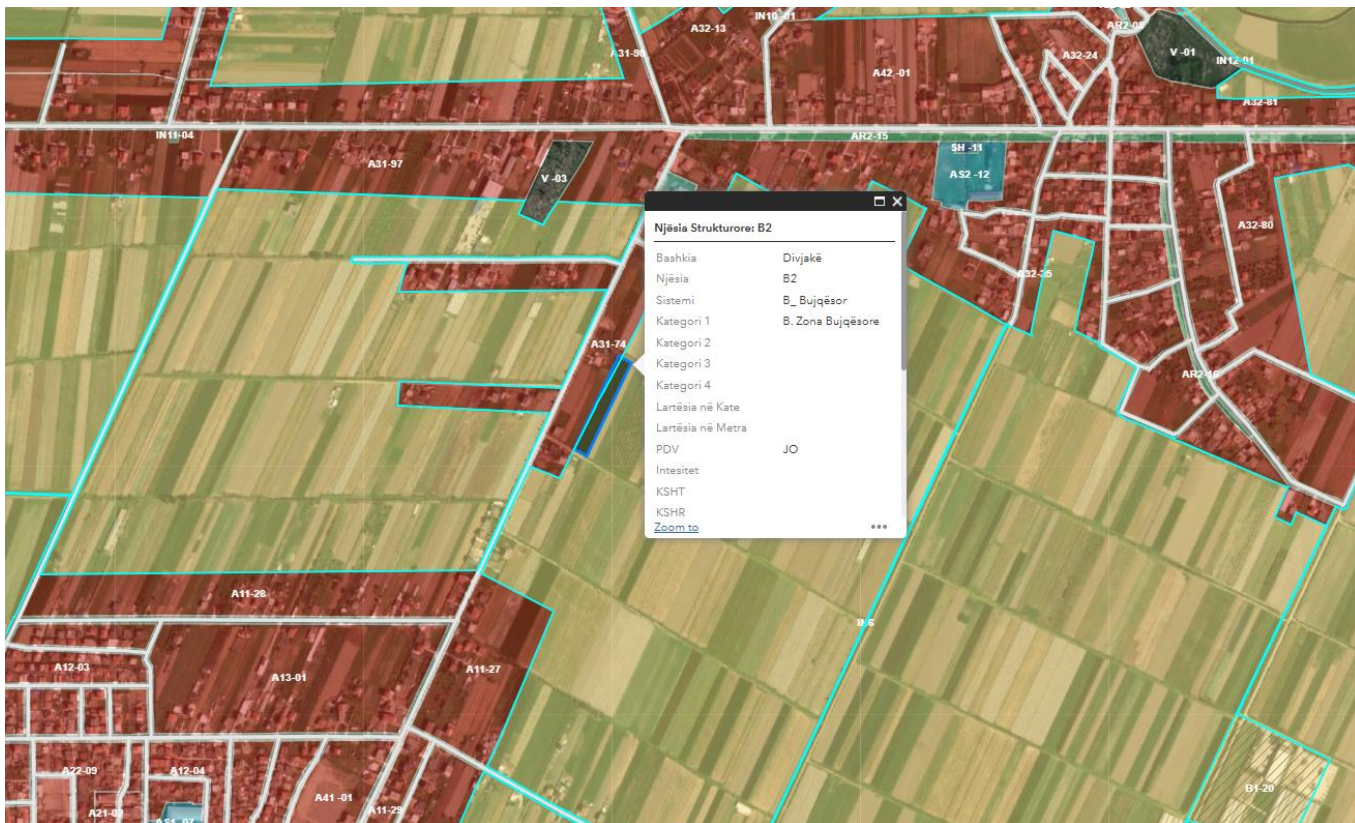


Figura 3 – Zona e zhvillimit të projektit në lidhje me zonat e banuara



Figura 4 – Zona e zhvillimit të projektit në lidhje me hartën topografike

PLANI I VENDOSJES SË STRUKTURËS :

OBJEKTI : STRUKTURE METALIKE E PERKOHSHME DHE NDERTIM MURI RRETHUES".
ME ZHVILLUES : Subjekti: Gurie Sula, në qyteti/fshati Cerme e Sipërme Njësia Administrative Terbuf, Bashkia Divjakë".

MIRATOHET
KRYETARI I BASHKISË DIVJAKË

Josif GORREA

Josif Gorrea
Digitally signed by Josif Gorrea
DN: cn=Josif Gorrea, o=Kryetari i Bashkisë Divjakë

KONDIÇIONE ZHVILLIMI

SIP. E PARCELES : 4965 M²
SIP. PERIMETRI I RRETHIMIT : 432 M
SIP. STRUKTURËS METALIKE : 240 M²
LARTESIA E OBJEKTIT NGA KUOTA + 0.00 DERI NE ULLUKU: 4 M
LARTESIA E OBJEKTIT NGA KUOTA + 0.00 DERI NE KULLMIN E CATIS: 4.5 M
NUMRI I KATEVE MBI TOKE : 1
NUMRI I KATEVE NEN TOKE : 0
KOEËICIENTI I SHFRYZEZIMIT TE TERRITORIT EKZISTUES : "Sipas gjendjes ekzistuese"
INTESITETI I NDERTIMIT EKZISTUES : "Sipas gjendjes ekzistuese"

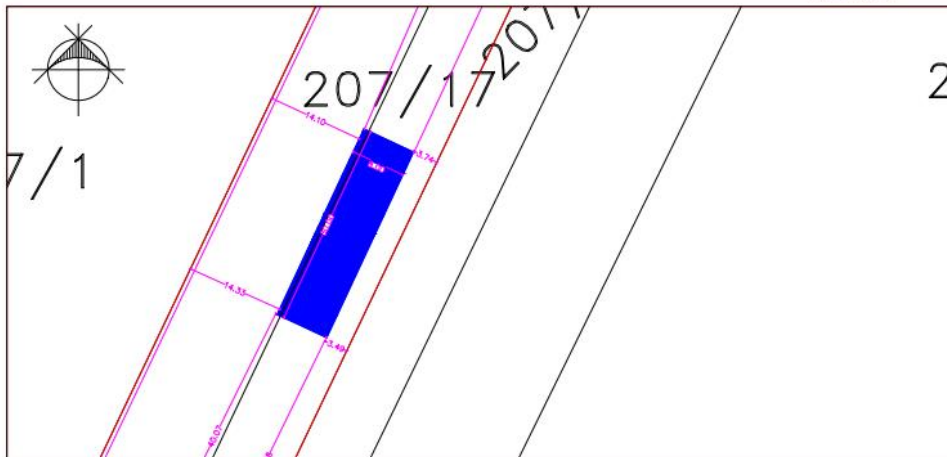
DISTANCAT NGA KUFIRI I PRONËS :

VERI: 120.3m dhe 118.9m NGA KUFIRI PRONËS
LINDJA: 3.74 m dhe 3.49 m NGA KUFIRI PRONËS
JUGU: 40.07 m dhe 40.98 m NGA KUFIRI PRONËS
PERËNDIMI: 14.37 m dhe 14.10 m NGA KUFIRI PRONËS

DISTANCAT NGA NDËRTESA ME E AFERT :

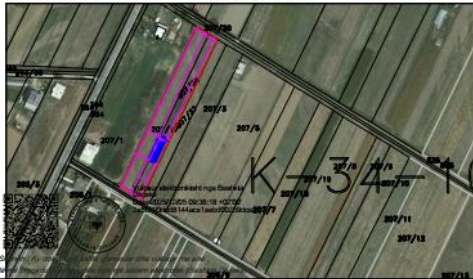
VERI: SKA m NGA NDËRTESA ME E AFERT
JUGU: SKA m NGA NDËRTESA ME E AFERT
LINDJE: SKA m NGA NDËRTESA ME E AFERT
PERËNDIMI: SKA m NGA NDËRTESA ME E AFERT

SHKALLA 1:500



SKEMA E VENDOSJES SE ZONES SE ZHVILLIMIT

SHKALLA 1:1250



POZICIONI KADASTRAL SHKALLA 1:2500

Zona Kadastrale Nr. 1381 Nr.pasurise.207/17;36



OBJEKTI "STRUKTURE METALIKE E PERKOHSHME DHE NDERTIM MURI RRETHUES"	
DREJTORIA E PLANIFIKIMIT DHE ZHVILLIMIT TE TERRITORIT	Ardit Janko Digitally signed by Ardit Janko DN: cn=Ardit Janko, o=Kryetari i Bashkisë Divjakë
PROJEKTUES	Ark. Dritan Koci I.E. Nr. A.1899 Digitally signed by Dritan Koci DN: cn=Dritan Koci, o=Kryetari i Bashkisë Divjakë
ZHVILLUES	Subjekti: Gurie Sula

Sipërfaqja totale e përgjithshme e pronave të marra me qera ku do të ushtrohet aktiviteti është 4300 m² dhe ndodhet në pronësi private, me të cilën shoqëria ka nënshkruar kontratë qeraje para noterit për përdorimin e kësaj sipërfaqeje në funksion të aktivitetit të tij të tregëtarë.

Tabela 1: Koordinatat e zones se ushtrimit te aktivitetit

Koordinatat e Instalimit Sistemin Gauss-Kruger		
Nr	X	Y
1	4384713.30	4546948.35
2	4384736.34	4546935.77
3	4384652.67	4546766.50
4	4384630.42	4546780.54

2.3 Infrastruktura e projektit

Zona e zhvillimit të aktivitetit "Instalim për prodhim betoni", shtrihet në zone fushore të pershtatshme për këto aktivitet, e cila është në afërsi me infrastrukturën ekzistuese rrugore e cila përdoret nga shumë biznese të tjera.

Sipërfaqja e siguruar nga Subjekti nëpërmjet kontratës së qerazë nënshkruar para noterit, do të jetë në funksion për ushtrimin e aktivitetit të prodhimit të betonit. Gjithashtu shoqëria "2S CONSTRUCTION" sh.p.k do të sigurojë edhe kontratat për bashkëpunimin me institucionet përgjegjëse si "OSHEE" sha, dhe Ujësjellës Kanalizime Divjake, për lidhjen me sistemin elektrik apo sistemin e furnizimit me ujë.

Furnizimi me energji elektrike realizohet nga rrjeti ekzistues i shperndarjes dhe furnizimit me energji elektrike te zones ne pronesi te OSHEE. Gjithashtu edhe persa i perket furnizimit me uje, ai do te sigurohet nga rrjeti ekzistues i furnizimit me uje te zones. Per mirefunksionimin e aktivitetit shoqeria ka siguruar gjithe infrastrukturen e nevojshme.

Për këtë arsye zhvillimi i aktivitetit nga ana e shoqërisë do të ndihmojë zhvillimin dhe përmbushjen e nevojave kyresore duke siguruar kështu një kapacitet të mjaftueshëm përse i përket sigurimit të markave të ndryshme të betonit me cilesi te mire.

Gjithashtu pozicionimi i aktivitetit pegjate rruges Terbuf – Cerme e Siperme si edhe rruget hyrese dhe dalese krijojne lehtesira ne aksesimin e tij si per furnizimin me lende te pare (materiale inerte) dhe shperndarjen e betonit te prodhuar por edhe per automjetet e zjarrfikses ne rast te aksidenteve te mundeshme si renia e zjarrit apo ambulancave ne rastet e aksidenteve me pasoje ne shendetin e punonjesve.

Zona e perzgjedhur per ushtrimin e ketij aktiviteti eshte e pershtatshme per kete lloj aktiviteti duke patur parasysh perparesit si:

- Furnizimi me uje;
- Furnizimi me energji elektrike
- Lehtesi ne aksesim nga automjetet (autobetonieret, kamionat, zjarrfikset dhe ambulancat)

Sheshi ku do zhvilohet aktiviteti në fjale ndodhet ne brendesi te prones se rregjistruar me Certificate Pronesie dhe nuk cenon pronat e tjera perreth.



Figura 5 – Zona e zhvillimit të projektit në lidhje me infrastrukturen rrugore

2.4 Prodhimi i Betonit

Impianti stacionar karakterizohet nga:

- ❖ Kapaciteti i prodhimit të betonit është 50 m³/h;
- ❖ Cilësi e mirë e materialeve të ndërtimit të impiantit, e cila siguron funksionim të vazhdueshëm dhe qëndrueshmëri;
- ❖ Dizajn ergonomik që siguron saktësi të lartë në peshimin e lëndëve të para;
- ❖ Përdorimi i bazës së të dhënave për llogaritjen e "dozimit të materialeve";
- ❖ Aplikim elektronik për llogaritjen e lagështisë së agregateve me devijimin automatik dhe luhatjen e rërës dhe ujit;
- ❖ Aftësia për të korrigjuar çdo mosfunksionim në hapin e mëparshëm të procesit të prodhimit, për sa kohë që procesi është në fazën e dozimit dhe ngarkimit të materialeve inerte;
- ❖ Homogjenizimi më i mirë i betonit në mikser për të siguruar cilësi dhe standard të lartë, i cili pason lëvizjen e përzierjes pa centrifugale.
- ❖ Impianti është plotësisht automatik;
- ❖ Impianti, në bazë të programimit, pasi vendos nga operatori kodin, cilësinë dhe sasinë e betonit, përgatit porosinë, ndalon dhe i jep sinjal shoferit për transportin;
- ❖ Ofron mundësinë e përzierjeve të aditiveve kimike në receta, me përzierje automatik të raportit çimento – aditivë kimike;
- ❖ Ndan automatikisht porosite në cikle të barabarta prodhimi, dhe për këtë arsye, rezulton në më pak sforcim për impiantin;
- ❖ Baza e të dhënave ruan të gjitha funksionet në kujtesën e kompjuterit dhe printon statistikën në lidhje me: konsumin e lëndëve të para, cilësitë e prodhuara, sasinë e prodhuara, prodhimi i betonit në çdo vend ose njësi të kantierit;

Këto karakteristika janë në dispozicion të personit përgjegjës të impiantit për organizimin dhe mbikëqyrjen më të mirë të kantierit. Këto karakteristika, së bashku me sigurinë që ofrohet në cilësinë e betonit kontribuojnë në zhvillimin racional dhe arritjen e konstruksioneve më të lira të betonit për impiantin.

Njesite përbërëse të impiantit dhe karakteristikat teknike përkatëse

Impianti i prodhimit të betonit përbëhet nga këto njësi kryesore:

1- Njësia e ruajtjes së agregatit;

2- Njësia e transportit të lëndëve të para;

3- Njësia e përzierjes;

4- Njësia e ruajtjes së çimentos / sillosat e çimentos (2 cope)

5- Njësia e funksionimit elektronik;

6- Njësia e furnizimit me ujë;

7- Njësia e dozimit të aditiveve;

8- Njësia e grumbullimit dhe riciklimit të ujit;

1- Njësia e ruajtjes së agregatit.

- ❖ **Hinkë e magazinimit të agregatit** me katër (4) dhoma me kapacitet të përgjithshëm 65 m³;
- ❖ Një vibrator elektrik me masë të rregullueshme është montuar në çdo ndarje të materialeve inerte (parashikim për dy (2) dhoma) për të përmirësuar rrjedhën e materialit inert.
- ❖ Sistemi i peshimit të agregatit me kapacitet 1.500,00 Kg i montuar nën njësinë e magazinimit, me anë të katër (4) qelizave të ngarkesës.
- ❖ Një (1) shirit transportues horizontal. Tamburi i drejtimit me gomë të mbuluar për të shmangur rrëshqitjen.
- ❖ Rrjetë mbrojtëse e galvanizuar për mbrojtjen e njësisë së monitorimit të impiantit.
- ❖ Çelësit të sigurisë për ndalimin emergjent. Litar teli rreth rripit transportues.
- ❖ Kompresor ajri me piston tek.
- ❖ Të gjitha kabllot janë të tipit industrial , ngjyre gri dhe fleksibël (përthyhen sipas gjatësisë ku shtrihen por pa u këputur);

2- Njësitë e transportit të lëndëve të para

- ❖ Rrip transportues kryesor për transferimin e agregateve të peshuara në mikserp;
- ❖ Tamburi i drejtimit me gomë të mbuluar për të shmangur rrëshqitjen
- ❖ Vihet në funksion ose drejtohet nga dy (2) elektromotor 22-30 Kw dhe dy (2) kambio TA 50- 50.
- ❖ Shiriti ka një kabllo sigurie përgjatë gjithë gjatësisë së rripit të ekspozuar ndaj kontaktit aksidental, si dhe për ta lejuar atë të ndalojë në kohë në rast rreziku. Kabllo e sigurisë dhe rrjeti mbrojtës janë vendosur në një lartësinë të arritshme nga njeriu për ndërhyrje të shpejtë dhe ndalimin e menjëhershëm të impiantit në rast emergjente.
- ❖ Mbulesa mbrojtëse e vendosur në bateri dhe goma anësore përgjatë rripit.
- ❖ Mbulesa metalike nga ana e sipërme në të gjithë gjatësinë e rripit transportues.
- ❖ Mbulesa anësore e shiritit të lëvizshëm (qe mund të zëvendësohet në rast dëmtimi) që mban anët për të shmangur rënien e materialit majtas dhe djathtas.
- ❖ Katër (4) stacione qendrore për lehtësimin e drejtimit të rripit.
- ❖ Pajisje e adaptueshme për pastrim optimal të shiritit/transportierit.
- ❖ Lugë e rregullueshme e hyrjes dhe daljes së materialit.

3- Njësia e përzierjes

- ❖ Mikser me bosht të dyfishtë horizontal, me rendiment 3 m³ betoni i vibruar për cikël.
- ❖ Kapacitet prodhimi 120 m³/h, i cili garanton prodhim të qëndrueshëm të betonit me devijim standard të ulët.
- ❖ Një (1) dalje shkarkimi të reduktuar. Dalja e shkarkimit funksionon në mënyrë hidraulike me tre (3) ndërprerës limit.
- ❖ Grykë ekscentrike e bërë nga fletë çeliku për shkarkimin e betonit dhe një tub gome e bute e cila shërben për të bërë sakt shkarkimin në autobetoniere edhe në rastet kur autobetonierja nuk është pozicionuar fiks poshtë grykës së shkarkimit. Përfshihet vibrator me bazë metalike.
- ❖ Dy (2) motorë përzierës 55 Kw secili me temperaturë pune brenda klasës F, shkalla e mbrojtjes IP 55.
- ❖ Motori i paketës hidraulike 2,2 Kw me temperaturë funksionimi brenda klasës F, shkalla e mbrojtjes IP 55. Përfshihet pompë manuale me akumulim të fuqisë hidraulike.

- ❖ Sistemi i lubrifikimit automatik të vulave.
- ❖ Sistemi automatik i pastrimit të mikserit.
- ❖ Ka dy (2) kapëse të mëdha në kapakun e mikserit.
- ❖ Armatura, krahu dhe lopata janë të montuara me bulona për zëvendësim të lehtë.
- ❖ Dy (2) ballkone (platforma) metalike majtas dhe djathtas për mirëmbajtjen dhe pastrimin më të lehtë.
- ❖ Një (1) sistem peshimi të çimentos me precizion të lartë me kapacitet ngarkese 2000 kg. Vende fikse për vendosjen e peshave prototip për kalibrim, i vendosur në tre (3) qeliza ngarkese të projektuara.
- ❖ Një (1) sistem peshimi uji me precizion të lartë me kapacitet ngarkese 1000 lit.
- ❖ Një (1) pompë uji për ngarkimin/pompimin e sasisë së ujit.
- ❖ Një (1) sistem peshimi aditiv me precizion të lartë INOX me kapacitet ngarkese 50-100 lit në një (1) qelizë ngarkese. Përfshihen pompa dhe gypa për dy aditivë.
- ❖ Ruajtja paraprake e agregateve të peshuara me mbulesë metalike dhe perde PVC.
- ❖ Një (1) filtër para-magazinimi me turbinë thithëse.

4- Njësitë e ruajtjes së çimentos / sillosat e çimentos

Sillosat e çimentos janë të pajisura me themele / plinta të përshtatshme. Themelet ose plintat janë të nevojshme pasi shmangin shembjen ose përmbysje të sillosit nga kushtet atmosferike apo faktor të tjerë.

Per këte arsye është bere edhe nje raport teknik i llogaritjes nga një inxhinier i regjistruar, i cili merr parasysh sizmicitetin e zonës. Për të gjitha silloset kërkesa e detyrueshme është të mos hyni në brendësi, përveç në raste shumë të jashtëzakonshme dhe me të gjitha masat paraprake.

Persa i perket montimit te impiantit te betonit jane ndjekur hapat sipas projektit teknik duke bere instalimin dhe fiksimin e komponenteve te impiantit vec e vec si edhe lidhjen ndermjet tyre qe te funksionojë si nje i tere.

- ❖ Dy (2) sillosa monolite çimentoje 75 m³ secila me nga një shkallë sigurie, dy (2) ballkone/platforma sigurie, një (1) platform kalimi dhe gyp depozitimi D114.
- ❖ Dy (2) filtra për të montuara në sillosat e çimentos.
- ❖ Dy (2) valvola presioni.
- ❖ Treguesi/indikatore me katër (4) nivele për max dhe min.
- ❖ Dy (2) alarm me dritë të lidhur me indikatorin e nivelit maksimal.

5- Njësia e funksionimit elektronik

- ❖ Bord/panel elektrik i vendosur në një tastierë metalike që plotëson të gjitha Specifikimet e Sigurisë Evropiane (IP 54), me një ndërprerës të përgjithshëm ndalues dhe të gjitha reletë e fuqisë për funksionimin e impiantit. Ai përfshin gjithashtu të gjitha lidhjet e lidhjes me motorët, siç janë telat e komunikimit të Sistemit, Pajisje të tilla si peshore dhe matës lagështie.
- ❖ Programi i funksionimit kompjuterik automatik, kontrollues, ekran dhe printer lazer, për saktësinë e menaxhimit të agregateve, çimentos, aditivëve dhe ujit.
- ❖ Amperometri i instaluar në panelin e kontrollit. Operatori ka avantazhin të shohë amperin e mikserit në kohë reale në ekranin e kompjuterit të tij.
- ❖ Manual dhe udhëzues kompjuterik për të gjitha njësitë mekanike, elektrike dhe elektronike të impiantit të betonit.

6- Njesia edozomit te ujit dhe njesia e dozimit te aditivit sikure edhe njesite e dozimit te cimentos jane pjese e njesise se perzierjes se mase se betonit;

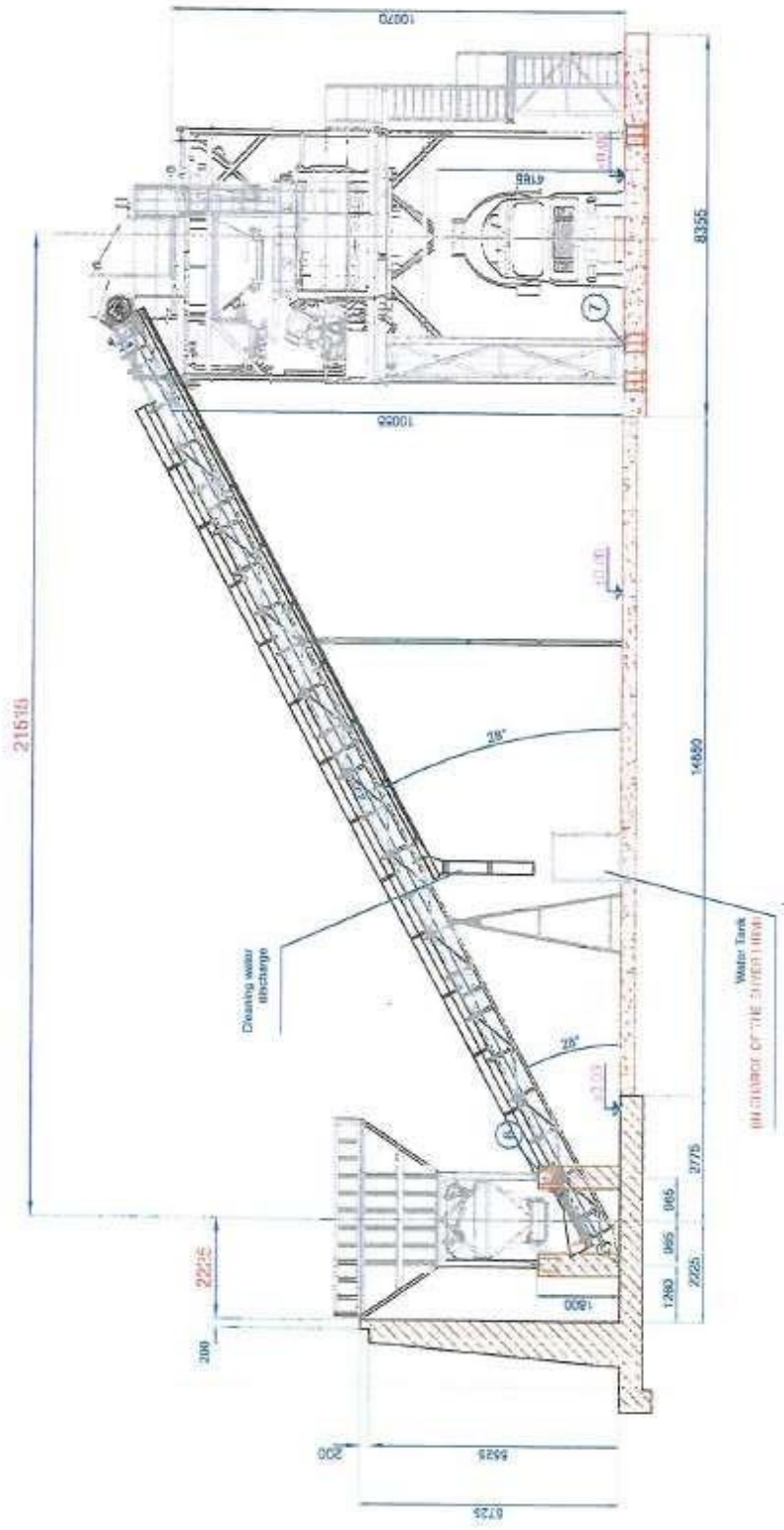
7- Impianti është i pajisur me nje depozite uji me kapacitet 20 m3 e cila është e lidhur me njeisne e perzierjes nepermjet tubave dhe nje sitemi pompimi dhe dozimi.

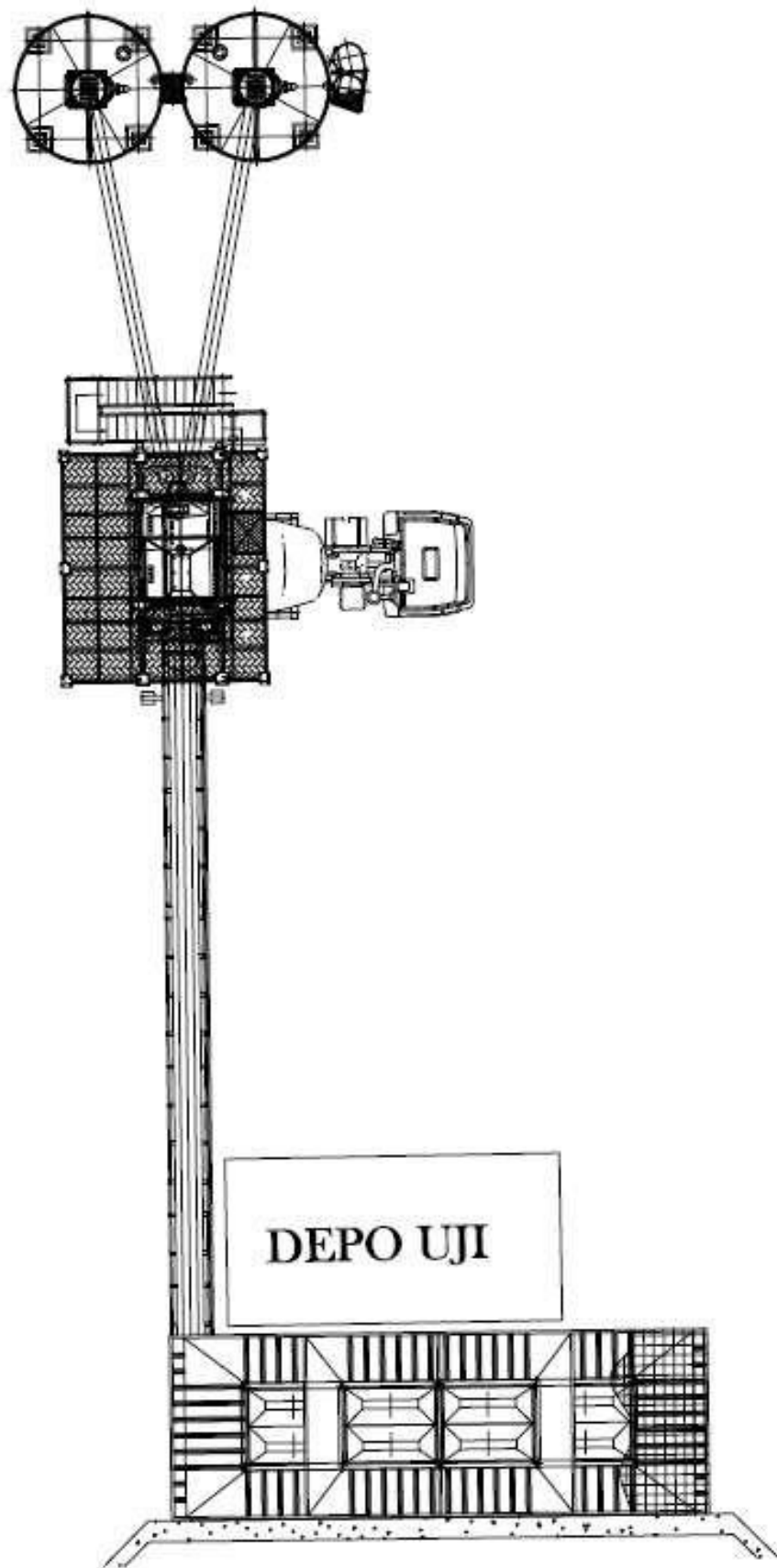
8- Njesia e grumbullimit dhe riciklimit te ujit;

Njesia e grumbullimit dhe riciklimit/riperdorimit te ujit është nje njesi e cila bene te mundur riciklimin/riperdorimin e ujrave lares te autobetoniereve dhe ujrave lares te mikesrit te impiantit. Kjo njesi, ndryshe nga vaskat tradicionale te dekantimit, bene te mundur ndarjen e inerteve nga uji qe ka permbajtje te cimentos dhe aditiveve.

Bashkengjitur skica te impiantit te prodhimit te betonit.

View A-A





Lendet e para dhe materialet ndihmese, materiale te tjera dhe energjia e perdorur ose e gjeneruar ne impiant/ instalim.

Lendet e para qe perdoren ne instalim janë:

- **Cimento;**
- **Materiale inerte (rere, zhavorr, cakull, etj);**
- **Uji;**
- **Aditive;**

Persa i përket lendeve te para si çimento, materiale inerte dhe aditivë, subjekti furnizohet nga operatore te licensuar për tregetimin e tyre.

Materialet inerte vijnë me kamion te cilët janë me sistem vetshkarkimi. Materialet inerte shkakrohen dhe ruhen te veçuara sipas llojit dhe fraksionit te grimces. Rera magazinohet e veçuar nga zhavorri. Gjithashtu edhe zhavorret qe kane fraksione te ndryshme te grimcave ruhen te veçuara nga njeri-tjetri pasi perdoren për marka te ndryshme te prodhimit te betoni. Materialet inerte magazinohen ne vende te pershtatshme te shtruara me beton dhe te rrethuara nga 3 ane me mure me blloqe. Kjo bene te mundur qe materialet inerte te magazinohen sipas llojit dhe madhesis se grimces duke mos u perzier me njeri-tjetere. Magazinimi i inerteve behet afer Hinkes se ngarkimit te impiantit.

Cimento pasi vjen me automjete te tipit autobot shkarkohet dhe magazinohet ne sillosa pjese te impiantit te betonit. Cimento nuk vjen e paketuar por vejen çimento refuxho. Cimento ruhet ne 2 sillosa te izoluar dhe te pajisur me filtra per kapjen e pluhurit te cimentos gjate fazes se dozimit te saje ne impaint. Pluhuri rikthehes serisht ne sillos.

Aditivi gjithashtu blihet nga subjekte te licensuara dhe ruhet ne depozita plastike me kapacitet 1 m3. Këto lloje depozitash janë për përdorim afatgjate dhe janë reziztente ndaj koorozionit te agjenteve atmosferike apo edhe vete vetive qe kane aditivetet. Për kete arsye këto depozita sa here qe mbaron sasia e aditivit rimbushen serisht nga operatore te licensuar për tregetimin e tyre.

Persa i përket sigurimit te ujit qe nevojitet për procesin e prodhimit te betonit, brenda sipërfaqes se marre me qera nga subjekti, ndodhet ne aferi te prones linja e funizimit me uje te zones i cili do te funizoje edhe pronen ne studim. Investitori do te perdore edhe depozita uji te cilat do te jene te instaluara brenda siperfaqes se prones te cilat do te perdoren ne rast te nderprerjes se linjes se ujit qe te mos ndalet puna ne kantier dhe do te funizohen me autobot uji ne raste te vecanta te nevojshme per kete projekt.

Lendet e para ndihmese qe do te perdoren gjate fazes se funksionimit te ketij projekti janë:

- 1-Karburant, tip naftë;**
- 2- Energjia elektrike;**
- 3- Uji**

Karburanti, tip naftë do të përdoret në mjetet e ngarkimit dhe transportit te lendeve te para qe futen ne proces te cilat sigurohet nga tregu i brendshëm dhe per transportin e produkteve qe prodhohen ne kete instalim. Karburanti sigurohet nga operatore te licensuar pe tregetimin e tij dhe furnizimi kryhet ne stacionet e furnizimit te automjeteve me karburant.

Energjia elektrike sherben per te vene ne pune impiantin e prodhimit te betonit, ndricim dhe per zyrat.

Energjia elektrike sigurohet nga rrjeti ekzistues I shperndarjes dhe furnizimit me energji elektrike te zones.

Produkti i prodhuar, beton i markave te ndryshme nëpërmjet autobetonieres

transportohet për ne destinacionin e përdorimit të tij.

Uji do të sigurohet nga linja e ujësjes së funizon me ujë të gjithë zonën dhe në mungesë të tij do të bëhet funizimi me ujë nëpërmjet një autoboti uji i cili do të funizojë depozitën e ujit në kantier.

Prodhimi i betonit

Betoni është një masë e përbërë nga material inertë të thata (rërë, granil), uji, cimento dhe aditive të ndryshme që ndihmojnë procesin e tharjes e të ngjirjes së betonit.

Kjo përzierje është një material natyror dhe i riciklueshëm dhe është i përdorshëm në një gamë të gjërë në fushën e ndërtimit, mund të përdoret në bordurat e rrugëve, pistave të ndryshme, shesheve dhe fushave sportive, vepra arti të ndryshme si ura, mbikalime dhe nenkalime, kolona mbajtëse, ndertesa banimi dhe shërbimi etj.

Materialët inertë që përdoren për prodhimin e betonit sipas klasave të ndryshme janë të cilësive të larta dhe konform kushteve të cilësive për këto produkte. Inerti që përdoret është i lartë dhe sigurohet nga subjektet e licensuara të cilat specifikisht meren me produkte të cilat janë në funksion të prodhimit të betonit (inertë, granular etj).

Për prodhimin e 1 m³ betoni nevojiten 1.3 m³ inertë (në raport 50% rërë e lartë dhe 50% inertë të fraksioneve të ndryshme), nevojitet 250-400 kg cimento (masa e cimentos është në varesi të markës së betonit që kërkohet të prodhohet), si dhe ujë në sasi dhe varesi të përdorimit të betonit, pasi për kullonat, themelet, soletat masa e betonit kërkohet e ndryshme në aspektin e hollë, mesatare apo masë më e thatë, ndërsa aditiv sipas rastit dhe nevojës së përdorimit (në varesi të temperaturave nën zero grade).

Nëpërmjet programimit kompjuterik duke përcaktuar markën e betonit, sasitë e nevojshme të prodhimit e cila realizohen vetë hedhjen e lëndës së parë, përzierjen dhe në mënyrë automatike realizohet prodhimi i betonit. Direkt nga fabrika nëpërmjet transportierëve, betoni i përgatitur hidhet në autobetoniere.

Koshat e depozitimit të agregatëve, të ndarë në pjesë, me porta ngarkimi me operim elektro pneumatik, me vibrator elektrik në pjesën e rërës për të lejuar rrjedhje më të mirë të materialit.

Linja e prodhimit të betonit është teknologji e standarteve europiane.

Materiali inertë depozitohet në një pistë e cila është e shtruar me beton dhe të ndara në varësi të materialit inertë dhe të madhësisë së grimcës. Materiali inertë fillimisht sipas madhësisë së grimcës hidhet në hinkën/bunkierin, në dhomat përkatëse sipas llojit të materialit inertë. Hedhja në hinkën/bunkierin, në dhomat përkatëse, kryhet me mjetet tip fadrome në dimensione të ndryshme rërë, granil të dimensioneve të ndryshme (lenda e parë sigurohet nga subjekte të licensuara për tregtimin e materialeve inertë, cimento, aditive etj). Pas hedhjes hinkën/bunkierin materialin inertë nëpërmjet shiritit transportues kalon në mikserin e impiantit. Procesi teknologjik vazhdon me peshimin e materialit inertë për realizimin e markës së kërkuar të betonit dhe nëpërmjet një shiriti transportues kalon në mikserin e impiantit. Në të njëjtën kohë që peshohet materialin inertë në peshorë, në peshorë tjetër peshohet cimento e cila vjen nga silloset e çimentos njëkohësisht bëhet edhe pompimi i ujit dhe aditiveve në sasinë përkatëse sipas masës së kërkuar të betonit. Linja e prodhimit të betonit ka 2 sillos me kapacitet 75 m³ secili. Silloset janë të mbyllur në mënyrë hermetike. Në linjë është instaluar filtri i pluhurave të cimentos në mënyrë që pluhuri të mos dalë

ne atmosfere.

Lloji i impiantit është i tillë që komandohet nepermjet njesise qendore, ku bëhet edhe programimi i sasisë së lendeve të para që do të marrin në përqindje të caktuar, për prodhimin e betonit. Impianti është i lidhur me depozitën e ujit, me depozitën e solventeve, reren e cila merret në mënyrë automatike nepermjet njesisë së parangarkimit ku qëndron lenda e parë dhe hidhet në kazanin e përzierjes.

Si pjesë integrale e impiantit të betonit është edhe njësia e grumbullimit dhe riciklimit/riperdorimit të ujrave lares që vijne nga larja dhe pastrimi i autobetonierëve dhe mikserit të impiantit.

Uji për prodhimin e betonit vijne nga dy depozita,

- 1- Depozita e ujit të freskët,
- 2- Vaska e ujrave që riperdoren (ujrat lares të impiantit dhe autobetonierëve);

Sipas rastit nepermjet panelit të kontrollit aktivizohen pompat për qarkullimin e ujit qofte nga depozita e ujit të freskët apo nga vaska e ujrave lares.

Njësia e grumbullimit dhe riciklimit/riperdorimit të ujrave

Njësia e grumbullimit dhe riciklimit/riperdorimit të ujit është një njësi e cila bën të mundur riciklimin/riperdorimin e ujrave lares të autobetonierëve dhe ujrave lares të mikserit të impiantit.

Njësia e grumbullimit dhe riciklimit/riperdorimit të ujrave përbehet nga:

- 1- Struktura betoni për larjen e autobetonierëve;
- 2- Kolona uji për larjen e autobetonierëve;
- 3- Struktura/depozite/tank celiku me base të sipërme trapezoide dhe base fundore në formën e hinkës;
- 4- Struktura betoni për materialet inerte të ndara nga masa ujore;
- 5- Vaske betoni e pajisur me perzieres për ruajtjen e ujrave lares;
- 6- Shnegu për ndarjen e materialit inert;
- 7- Pompa të qarkullimit të ujrave që riperdoren;
- 8- Linja e qarkullimit të ujrave;

Parimi i funksionimit të njesise së grumbullimit dhe riciklimit/riperdorimit të ujrave

Pas zbrazjes së mikserit të impiantit dhe pas përfundimit të prodhimit të betonit sipas kërkës, në dhomen e mikserit injektohet uji i cili shërben për larjen e ketij të fundit. Ujrat lares të mikserit të impiantit orinetohen për në depozitën prej celiku me base të sipërme trapezoide dhe base fundore në formën e hinkës.

Përsa i përket autobetonierëve pozicionohen në strukturën prej betoni të ndërtuar këtu qëllim. Pas pozicionimit të autobetonierëve, nepermjet kolonave të ujit injektohet uji në depozitën e autobetonierëve dhe në pjesën e jashtme të depozitës ku bëhet shkakrimi i betonit. Ujrat lares të autobetonierëve shkarkohen në depozitën prej celiku me base të sipërme trapezoide dhe base fundore në formën e hinkës.

Pra të gjithë rrymat e ujrave lares të cilët kanë përmbajtje të materialeve inerte, cemento aditive

shkarkohen ne depoziten prej celiku me base te siperme trapezoide dhe base fundore ne formen e hinkes.

Ne fund te tankut prej celiku, ne fund te pjese se poshte ne formen e hinkes instalohet shnegu. Materialet inerte duke qene te rende precipitohen shpejt ne ne pjesen fundore te tankut ne formen e hinkes ku ka kontakt te drejtperdrejte me spiralet e shnegut.

Me ane te shnegut, rrotullimit te spiraleve behet e mundur kapja dhe largimi i materialit inert nga tanku prej celiku dhe derdhen ne strukturen prej betoni. Nga ketu nepermjet fadromes, materiali inert i pastruar ngarkohet serisht ne bunkierin/hinken e impiantit. Ne varesi te madhesis se grimces se ketij materiali inert percaktohet edhe dhoma e bunkierit/hinkes ku do te hidhet materiali inert.

Uji qe ka ngelur ne tankun prej celiku nepermjet nje sistemi pompimi orientohet drejt vaskes se betonit.

Kapaciteti i vaskes prej betoni është mese i mjaftueshem për te perballuar ujrata lares te autobetoniereve apo mikserit te impiantit.

Vaska e betonit është e pajisur me dy perzieresa te cilet bejtte te mundur perzjerjen e ujrave ne menyre te vazhdueshme me qellim qe masa ujore kur te riperdoret te kete nje mase homogjene ku sasia e ujit te kete te njejten perqindje cimento dhe aditive per njesi.

Ujrat nga vaska e betonit pasi jane homogjenizuar me dy perzierat, nepermejt sistemit te pompimit dhe riqarkullimit te ujit, shkojne ne mikserin e impiantit

Ne kete menyre eliminojme shkarkimin e ujrave ne mjedis dhe gjenerimin e mbetjeve nga procesi i prodhimit te betonit.

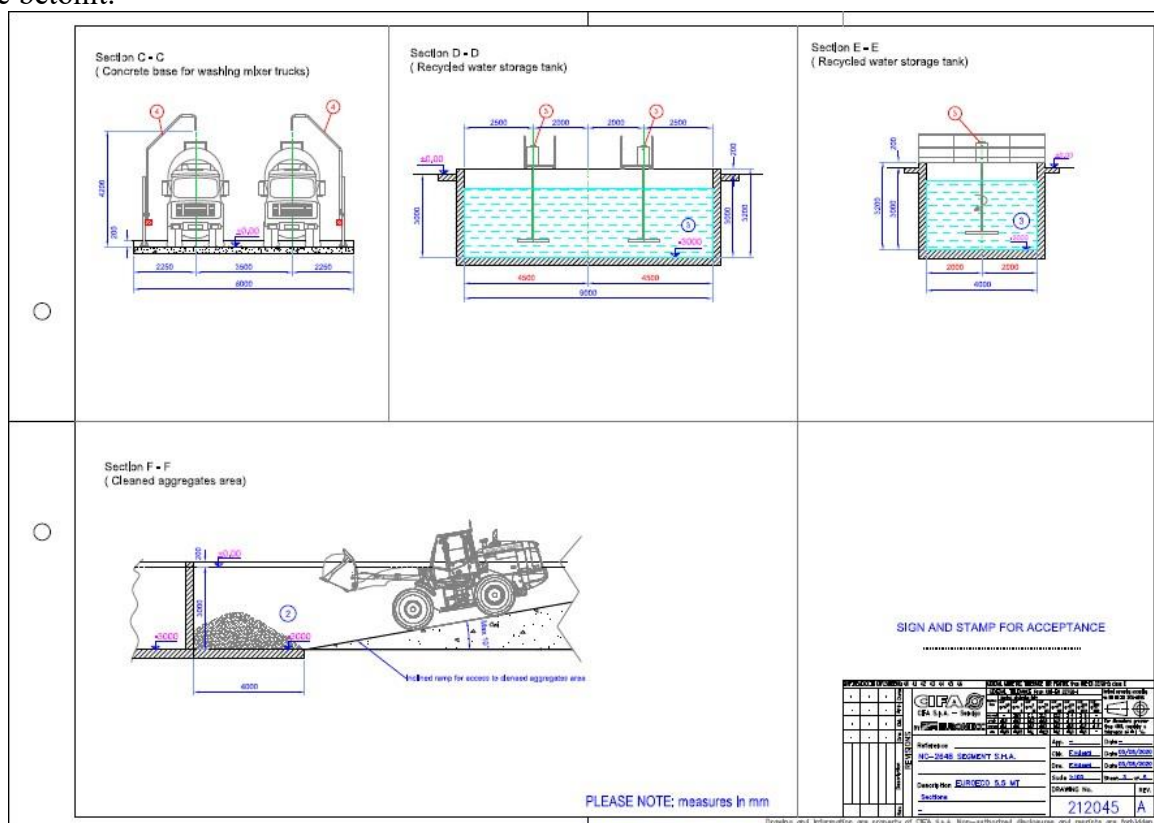


Figura 7 – Paraqitje skematike e njesise se grumbullimit dhe riciklimit/riperdorimit te ujrave

Mbetje te përziera urbane

Mbetjet e përziera urbane gjenerohen nga aktiviteti njerëzor i punonjësve. Mbetjet e përziera urbane

grumbullohen ne koshat e mbetjeve urbane te vendosur nga subjekti ne ambientet e aktivitetit te cilët me pas shkarkohen ne kontenieret e përbashkët te mbetjeve urbane te vendosur nga pushteti vendor Bashkia Divjake ne afërsi te zonës se aktivitetit.

Nga procesi i prodhimit te betonit nuk kemi gjenerim te mbetjeve te tjera perves mbetjeve te deklaruar me siper. Sic e kemi permendur lendet e para nuk vijne ta ambalazhuar dhe paketuara ne mase te vogel por blihen dhe magazinohen ne mase te madhe sipas kushte dhe vetive fizike qe kane lendete e para ku, cimento vjen rifuxho dhe magazinohet ne sillos, aditivi po ashtu vjen me depozita plastike me kapacitet 1000 litra (1 m³), depozita qe riperdoren për kohe te gjata, materialet inerte depozitohen ne nje siperfaqe te shtruar me beton te vecuara nga njera-tjetra sipas fraksionit te grimces. Ne kete menyre nuk kemi mbetje nga ambalazhet.

3. Pershkrimi i mjedisit në zonën e projektit

Në këtë paragraf do të jepen konsiderata të përgjithshme në lidhje me karakteristikat fizike, biologjike dhe socio-ekonomike të mjedisit ku propozohet të zhvillohet projekti.

3.1 Pozicioni Gjeografik dhe morfologjia

Bashkia e Divjakës shtrihet në Shqipërinë e Mesme dhe mbulon një sipërfaqe prej 309,58 km². Bashkia e re e Divjakës përbëhet nga pesë njësi administrative: Divjakë, Tërbuf, Grabjan, Gradishtë dhe Remas. Në vijim, Bashkia ka nën administrimin e saj qytetin e Divjakës dhe 39 fshatra, të cilat janë pjesë e rrethit të Lushnjës dhe qarkut të Fierit. Sipas regjistrit të gjendjes civile për vitin 2016, Bashkia e Divjakës numëron një popullsi prej 46,507 banorësh. Aktiviteti kryesor ekonomik i Bashkisë është bujqësia, si pasojë dhe e faktit se tokat në mbulim klasifikohen si pjellore. Në një masë më të vogël është i zhvilluar dhe peshkimi në lagunën e Karavastasë. Së fundmi, pikërisht falë lagunës së Karavastasë ka gjetur zhvillim dhe turizmi i vrojtimit të zogjve për shkak të pranisë së një kolonie të vogël pelikanësh në zhdukje. Krahas këtij lloji specifik turizmi, Bashkia e Divjakës ka gjithashtu mundësi të mira për zhvillimin e turizmit detar dhe ekoturizmit.

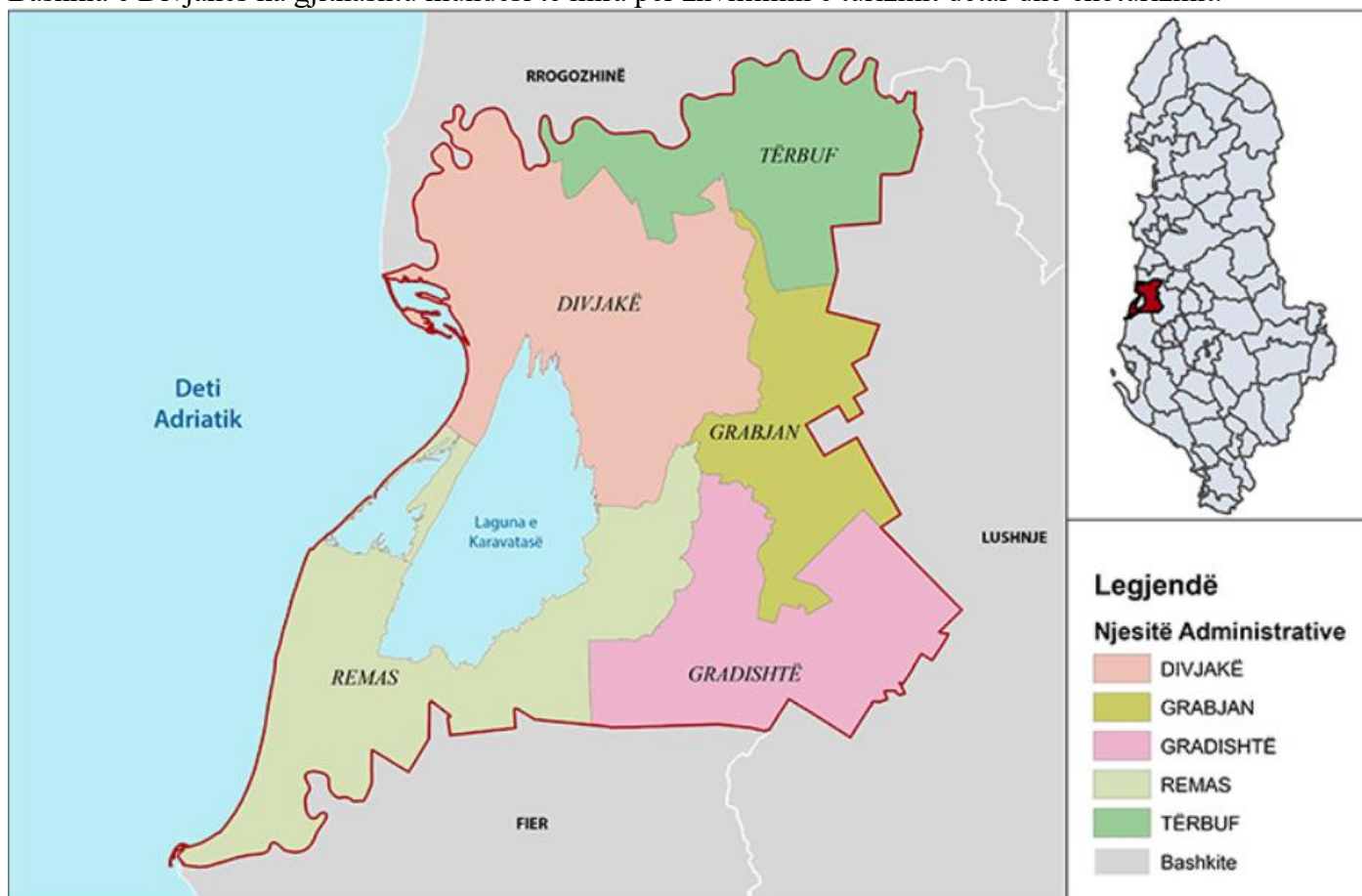


Figura 8 – Harta administrative e Bashkisë Divjake

BASHKIA	QENDRA E BASHKISË	NJËSITË ADMINISTRATIVE	QYTETET DHE FSHATRAT RESPEKTIVE
Divjakë	Qyteti Divjake	Divjake	Qyteti Divjake Fshatrat; Mize, Xenge, Germenj i Madh, Germenj i Vogel, Hallvaxhias, Bregas, Dushk Cam, Zharnec, Bishtcukas
		Terbuf	Fshatrat; Cerme Shkumbin, Cerme Proshke, Sulzotaj, Cerme e Siperme, Terbuf, Shenepremte, Cerme Pasha
		Grabjan	Fshatrat; Grabjan, Stravec, Ferras
		Gradishte	Fshatrat; Kemishtaj, Mertish, Gorica, Sopes, Fier Seman, Gradishte, Gungas, Spolet, Babunje
		Remas	Fshatrat; Remas, Mucias, Karavasta Fshat, Gure, Kryekuq, Kamenice, Karavasta e re, Adriatik

Bashkia e re Divjakë kufizohet në veri me bashkinë Rrogozhinë, në lindje me bashkinë Lushnjë, në jug me bashkinë Fier dhe në perëndim me Detin Adriatik. Kryeqendra e bashkisë është qyteti i Divjakës. Sipas Censurit të vitit 2011, bashkia e Divjakës numëron një popullsi prej 34.254 banorësh ndërkohë që në regjistrin civil rezulton një popullsi 53.372 banorësh. Territori i bashkisë së re është 309.58 km² dhe me densitet popullsie 172.40 banorë/km². Kjo bashki përbëhet nga 5 njësi administrative. Bashkia e re ka nën administrimin e saj një qytet dhe 36 fshatra.

Bashkia e Divjakës përbëhet pothuajse tërësisht nga zona rurale. Bashkia e re ka një shtrirje veri-jug ndërkohë që rrugët janë më së shumti në drejtimin lindje-perëndim dhe lidhja rrugore mes qytetit të Divjakës dhe komunave Gradishtë e Rremas. Bashkia e re ndodhet në një zonë tërësisht rurale dhe pjellore, ndërkohë që pjesë e territorit të kësaj bashkie është edhe parku kombëtar Divjakë-Karavasta, si dhe plazhi i Divjakës. Bashkia e re ka aktivitet kryesor ekonomik bujqësinë dhe në një masë më të vogël peshkimin në lagunën e Karavastasë. Prodhimi kryesor bujqësor janë bostanoret, të cilat shiten në tregun e brendshëm si dhe eksportohen në shumë vende të Europës qendrore dhe lindore. Divjaka ka perspektivë të mirë për zhvillimin e turizmit detar si dhe ekoturizmit. Gjatë viteve të fundit këtu është shfaqur turizmi i vrojtimit të zogjve për shkak të pranisë së një kolonie të vogël pelikanësh në zhdukje në lagunën e Karavastasë. Turizmi është zhvilluar më së shumti për turistët ditorë dhe kulinaria është e përqendruar te prodhimet e peshkut, për të cilat zona është e famshme në të gjithë vendin.

3.2 PROFILI I BASHKISË

Zona Gjeografike: Bashkia e re Divjakë kufizohet në veri me bashkinë Rrogozhinë, në lindje me bashkinë Lushnjë, në jug me bashkinë Fier dhe në perëndim me Detin Adriatik. Kryeqendra e bashkisë së re do të jetë qyteti i Divjakës, i shpallur qytet me vendim qeverie në vitin 1996.

Popullsia: Sipas Censurit të vitit 2011, bashkia e Divjakës numëron një popullsi prej 34.254 banorësh ndërkohë që në regjistrin civil rezulton një popullsi 54.368 vetë. Territori i bashkisë së re është 309.58 km². Në bazë të censurit, densiteti i popullsisë është 110 banorë për kilometër katror ndërsa në bazë të regjistrin civil densiteti është 172.40 banorë/km².

PROFILI DEMOGRAFIK						
Sipërfaqe (km ²)	Numri i Njërive Administrative	Numri i Qyteteve	Numri i Fshatrave	Numri i Familjeve	Popullsia sipas Regjistrin Civil 2016	Popullsia sipas Census 2011
309.58	5	1	39	14151	54368	34254

Të dhëna të tjera: Bashkia e Divjakës është nga të paktat bashki të krijuara nga reforma administrative dhe

territoriale e cila përbëhet pothuajse tërësisht nga zona rurale. Bashkia e re ka një shtrirje veri-jug ndërkohë që rrugët janë më së shumti në drejtimin lindje-perëndim dhe lidhja rrugore mes qytetit të Divjakës dhe komunave Gradishtë e Rremas është e dobët.

Bashkia e re ka aktivitet kryesor ekonomik bujqësinë dhe në një masë më të vogël peshkimin në lagunën e Karavastasë. Prodhimi kryesor bujqësor janë bostanoret, të cilat shiten në tregun e brendshëm si dhe eksportohen në shumë vende të Europës qendrore dhe lindore. Turizmi është zhvilluar më së shumti për turistët ditorë dhe kulinaria është e përqendruar te prodhimet e peshkut, për të cilat zona është e famshme në të gjithë vendin.

Gjithashtu, Divjaka ka një jetë artistike dhe kulturore që shumë qytete do ia kishin zili. Këtu funksionon më së miri grupi artistik i qytetit, me djem dhe vajza valltarë, të cilët përfaqësojnë Divjakën në aktivitete të ndryshme kulturore.

3.3 Mjedisi Socio-Ekonomik

Bashkia e re ka aktivitet kryesor ekonomik bujqësinë dhe në një masë më të vogël peshkimin në lagunën e Karavastasë. Prodhimi kryesor bujqësor janë bostanoret, të cilat shiten në tregun e brendshëm si dhe eksportohen në shumë vende të Europës qendrore dhe lindore. Turizmi është zhvilluar më së shumti për turistët ditorë dhe kulinaria është e përqendruar te prodhimet e peshkut, për të cilat zona është e famshme në të gjithë vendin.

3.4 Mjedisi Fizik

3.5 Gjeomorfologjia, Gjeologjia

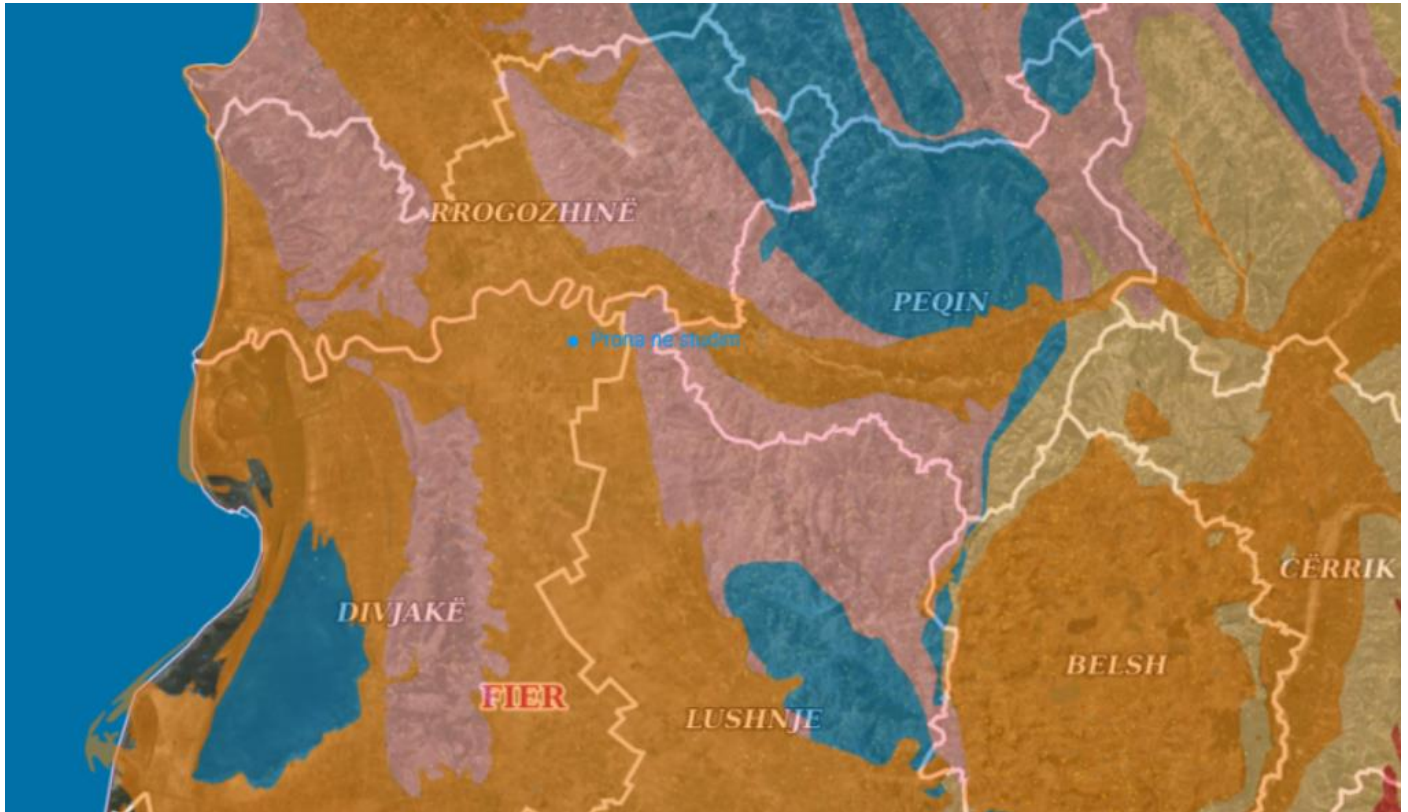
Zona e Divjakës, qyteti dhe plazhi në bregdetin Adriatik, kanë tipare gjeomorfologjike dhe hidrografike shumë të veçanta. Megjithëse lumi Seman e ka shtratin e tij në Mbrostar të Fierit, në distancë rreth 18 km nga vija bregdetare e ka grykëderdhjen në anën jugperëndimore dhe rreth 4 km nga laguna e Karavastasë. Edhe shtrati i lumit Shkumbin afrohet rreth 1.5 km pranë vijës bregdetare me drejtim të rrjedhjes lindje – perëndim, ndërsa grykëderdhjen e ka rreth 6 km distancë sipas drejtimit jugor, në afërsi të plazhit të Divjakës. Distanca midis lumit Shkumbin dhe lumit Seman është rreth 32 km sipas drejtimit Çermë e Poshtme – Mbrostar, ndërsa grykëderdhjet e tyre në detin Adriatik janë rreth 15 km largësi. Dukuri tjetër shumë e veçantë është pozicioni i lagunës së Karavastasë, midis këtyre dy grykëderdhjeve të lumenjve Shkumbin dhe Seman. Interes për raportin e objektit “Impianti i trajtimit të ujrave të ndotura, Divjake” dhe e gjithë zona e Divjakës, ka origjinën plazhore e depozitimeve rërore, që kanë formuar gjithë terrenin fushor të Divjakës. Ndërsa baza erozionale – strukturore e këtyre depozitimeve rërore, përbëhet nga shtresat terrigjene të suitës “Helmësi” dhe “Rrogzhina” të moshës gjeologjike Holocene (N2h dhe N2r). Këto shtresa sedimentare përbëhen nga alevrolite, ranorë dhe nga konglomerate. Janë përgjithësisht me shkallë të ulët litifikimi. Përfaqësojnë nga pikëpamja gjeologjike – inxhinierike një formacion gjysëm – shkëmbor. Shtresat terrigjene neogjenike përbëjnë brezin kodrinor të strukturës automobilistike Gradishtë – Çermë e Poshtme.

3.6 Hidrogjeologjia

Tiparet hidrogjeologjike të zonës së Divjakës nga brezi kodrinor Gradishtë – Çermë e Poshtme deri në brezin plazhor në veriperëndim të Lagunës së Karavastasë, janë të kushtëzuara nga përbërja lito – stratigrafike e rajonit perëndimor pranë bregdetar dhe nga pozicioni hipsometrik i fushës së Divjakës në raport me detin Adriatik dhe me shtratet e lumenjve Shkumbin dhe Seman. Në zonën e Divjakës dallohet njësi ujëmbajtëse e depozitimeve të thella rërore nën sipërfaqen e terrenit fushor dhe njësi me pak ujra nëntokësore e terrenit kodrinor të strukturës antiklinale Gradishtë – Çermë e Poshtme.

Pasqyra statike e ujit nëntokësor në territorin e qytezës është 1.6 m në këtë muaj të vitit 2020, ndërsa në pjesën perëndimore të brezit plazhor është 1.3 – 1.7 m nga sipërfaqja jo homogjene e truallit pjesërisht të modifikuar.

Niveli i ujit nëntokësor në sheshin e ndërtimit ka ndikim në kushtet ndërtimore të objektit me një kat nëntoke dhe në sjelljen sizmike të truallit. Sheshi i ndërtimit përbëhet nga një truall me probabilitet teorik të dukurisë së lëngzimit në kushtet e lëkundjeve sizmike.



Harta Hidrogeologjike dhe pozicioni i prones ne studim

3.7 Sizmiciteti

Zona Divjakë – bregdeti Adriatik ka troje me intensitet të lëkundjeve sizmike VIII ballë (MSK – 1964), në bazë të Hartës të Rajonizimit Sizmik të Shqipërisë, viti 1980. Ndërsa lidhur me reagimin sizmik, trojet e kësaj zone janë të kategorisë së tretë. Përbëhet nga rëra jo kohezive ose shumë pak kohezive me nivel të lartë të ujit nëntokësor (1.0 – 1.5 m). Janë troje me probabilitet teorik të dukurisë së lëngzimit në kushtet e një tërmeti të fuqishëm. Si rrjedhojë, autori sugjeron që koeficienti i sizmicitetit të jetë me vlerë:

$k_E = 0.26$ (KTP – N2 – 1989)



Figura 10 – Pozicionimi i pronës ne harte Topografike

Mjedisi Natyror

Divjaka shtrihet ne brendësi te një fushe. Ne territorin e saj ka pasuri nëntokësore siç është gazi natyror. Këto pasuri janë shfrytëzuar nga njerëzit qe prej 30 vjetësh.

Format kryesore te relievit janë :

- kodër - 100 ha
- fushë - 1800 ha
- pyll - 1275 ha
- sipërfaqja ujore - 595 ha

3.9 Hidrografia

Burimet ujore sipërfaqesore

Lumi Shkumbin buron në malin e Valamarës (Shqipëri) dhe rrjedh nëpër një luginë të ngushtë dhe me një relief të thyer derdhet në Detin Adriatik. Gjatësia e këtij lumi është 181 km, ndërsa prurja e ujit arrin vlerën mesatare vjetore prej 61 m³/s.

Shkumbini është një ndër lumenjtë më të rëndësishëm për ekonominë shqiptare dhe që ndanë pothuajse në dy pjesë të barabarta Shqipërinë.

Lumi Shkumbin kalon nëpër krahinën e Mokrës në rrethin e Pogradecit. Lugina e Shkumbinit ka një bukuri të rrallë me katarakte, shpella, plazhe të vogla, etj. Përgjatë lumit në krahinën e Mokrës ka edhe mjaft vende të përshtatshme për peshkim dhe vende të tjera piktoreske që mund të vizitohen si Selca e Poshtme në Krahinën e Mokrës me një vendbanim Ilir të lashtë, ura e Golikut në fshatin Golik atje ku bashkohen tre degë të lumit Shkumbin, etj. Më pas Lumi kalon nëpër rrethin e Librazhdit. Rrjedha e lumit vazhdon në Rrethin e Elbasanit ku kalon shumë pranë qytetit të Elbasanit dhe më pas vazhdon në Peqin e Rrogozhinë deri sa derdhet në Detin Adriatik.

Lumi Shkumbin luan një rol të madh në jetën e banorëve të luginës së tij. Përgjatë lumit janë ngritur shumë vendbanime që i kanë përdorur burimet e lumit në aktivitete të jetës së përditshme.



Grykëderdhja e Lumit Shkumbin

Mbi të janë ngritur vepra hidrike që përdoren për ujitje në bujqësi si p.sh.: Kanali "Naum Panxhi" në Elbasan që përdoret për vaditjen e fushës pjellore të Cërrikut dhe së fundmi në degët e tij janë projektuar edhe hidrocentrale të vegjël. Lumi i Shkumbinit e ka grykëderdhjen në Plazhin Vilë - Bashtovës.



Figura 11 – Pozicionimi i pronës ne Harte Hidrologjike.

3.10 Klima

Klima është mesdhetare dhe është një klime jo e shëndetshme sepse ka shume kontraste midis stineve.

- Temperatura mesatare shumëvjeçare vjetore është 21 °C.
- Temperatura mesatare shumëvjeçare e janarit është 5 °C.
- Temperatura mesatare shumëvjeçare e korrikut është 30 °C.
- Temperatura minimale absolute është -1 °C.
- Temperatura maksimale absolute është + 38 °C.

Reshjet bien kryesisht ne stinën e pranverës. Reshjet e dëborës janë te rralla ne këtë vend. Reshjet e breshërit bien me shume ne stinën e pranverës. Takohen deri ne 3 dite me breshër ne vit. Ngricat janë te rralla. Takohen deri 10 dite me ngrica ne vit. Ngricat e para shfaqen ne muajin janar ndërsa te fundit ne muajin mars. Periudha e thatësirës zgjat rreth 90 dite ne vit. Ka pasur raste edhe te thatesirave te tejzgjatura dhe kane qene rreth 3 raste ne 10 vjet. Era është e shpeshtë. Erërat dominuese te gjysmës se ngrohte te vitit vijnë nga jugu ndërsa te gjysjmes se ftohte nga veriu. Ne Divjakë nuk mungon edhe rasti i stuhive. Ato ndodhin me shpesh ne mars dhe numërohen mesatarisht 2 dite me stuhi ne vit. Demet qe kane sjelle stupite kane qene : rrëzimi i drithërave, rrëzimi i pemëve te vjetra qe shpesh here shkaktonte edhe rrëzimin e linjave elektrike.

3.11 Tokat

Bazuar ne klasifikimin kombetare Pedologjik sipas zonalitetit vertikal, brenda territorit te bashkise Divjake evidentohen disa tipe tokash, nder te cilat mbizoterojne Tokat e Hinjta Kafe. Duke qene te zhvilluara kryesisht ne zonen perendimore te vendit, ne lartesine midis 0-200 m nga niveli i detit dhe ne kushte te klimes mesdhetare kodrinore dhe fushore ato kane edhe perhapjen me te madhe ne rajonin e Lushnjes, dhe mbulojne te gjithe pjesen qendrore dhe perendimore.

3.12 Ekologjia

Ne zonen ne fjale ku do ndertohet objekti nuk ka flore dhe faune, pasi siperfaqja ku do ndertohet eshte zone rurale ku eshte ndertuar ne ane te rruges qe lidh fshatrat me njei tjetrin. Nuk ka hapësira te gjelberta, si pasoje edhe fauna mungon ne zonen ne studim. Te vetmet bime qe ekzistojne jane ato dekorative qe jane mbjelle nga bashkia ne trotualet e rrugëve kryesore apo nga banoret e pronave perreth. Zona ekologjike e pasur ne flore e faune eshte Laguna e Karavastase e cila ndodhet larg prones se ciles po studiojme.

3.13 Mjedisi biologjik

Flora dhe Fauna

Zona e studimit karakterizohet nga bimesia barishtore. Për këtë arsye, zona ka vlerë të ulët botanike për shkak të mungesës së llojeve bimore me status të veçantë të ruajtjes në kontekstin lokal. Si rrjedhojë, numri i llojeve faunistike që strehoen apo vizitojnë atë, është tepër i ulët dhe janë të lidhur kryesisht me habitatet kufizuese më zonën të cilët përfshijnë vendbanimet përreth, djerrinat, si dhe shkurret.

Me përfundimin e ndërtimit të akseve rrugore kryesore është bërë dhe risistemim i kanaleve kullues, përmes instalimit të tombinove dhe betonizimit të pjesshëm të basamentit të kanalit, në të cilat rrjedhin ujërat e grumbulluara nga reshjet. Vlera e bimësisë dhe e këtyre habitateve është përgjithësisht e ulët, për shkak të diversitetit të ulët të llojeve bimore dhe mungesës së specieve që konsiderohen të jenë të rralla kontekstin lokal ose kombëtar. Hortikultura është pak e zhvilluar, si pjesë e kopshteve të objekteve private në lagjet e vjetra ose infromale të zonës, dhe përfaqësohet nga llojet si ulliri, fiku, agrumet, hurma dhe hardhi rrushi.

4 IDENTIFIKIMI DHE MASAT ZBUTESE

Identifikimi i ndikimeve të mundshme përgjatë fazës së funksionimit të impiantit

Faza ndërtimore			
Nr.	Receptori Mjedisor	Operacioni dhe pasoja në mjedis	Ndikimi i mundshëm
1	Cilësia e ajrit	Gjenerim pluhuri për shkak të levizjes së automjeteve. Impiantet e prodhimit të betonit janë me linjë të mbyllur dhe nuk gjenerohet me emetime, rruajtja e cimentos bëhet në sillosa apencilik dhe dozimi i saj bëhet nepermjet sistemit automatik, impiantet gjithashtu janë të teknologjise se re. Procesi është një linjë e mbyllur dhe nuk gjenerohet me shkarkime në ajër. Shkarkimet në ajër do të mund të cilësohen si të tilla vetëm përgjatë kohës së levisjes së automjeteve të ndryshme dhe auto betoniereve.	Ndikim i ulët në cilësinë e ajrit, vetëm brenda zonës së aktivitetit, ndikim i përkohshëm. Mund të kontrollohet dhe shmanget me masat e duhura të menaxhimit.
2	Zhurmë	Zhurma do të gjenerohet kryesisht nga operacionet e punës, funksionimit të impianteve, levizja dhe prania e autobetonierëve, të cilët këta të fundit do të qëndrojnë ndezur gjatë procesit dhe mbushjes së tyre me beton. Sic edhe e kemi cituar më parë në këto aktivitete nuk do të ketë zhvillime të aktivitetit të tjera si impiante fraksionimi apo linja të tjera teknologjike, linja këto të cilat shoqerohen me gjenerime shtese në komponentin zhurmë. Për këtë arsye proceset që do të shoqerohen me zhurmë përgjatë kësaj faze do të jenë më shumë zhurma të gjeneruara nga funksionimi dhe levizja e automjeteve. Impiantet e prodhimit të betonit janë në përputhje me të gjitha standartet e përputhshmërisë teknike.	Rritje e nivelit të zhurmës vetëm brenda kantierit, veçanërisht pranë burimit të gjenerimit (makineritë dhe automjetet). Ndikimi nuk do të jetë i ndjeshëm jashtë zonës. Ndikim përsëri do të konsiderohet i përkohshëm pasi impiantet nuk do të funksionojnë gjithmonë vetëm në nevojë të kërkesave të tregut.

3	Cilësia e ujërave	<p>Shoqëria do të ndërtojë gjithë infrastrukturën e nevojshme për funksionimin e aktivitetit ketu përfshirë edhe ndërtimin e drenazhimit apo orientimit të ujrave sipërfaqësore. Në asnjë moment rrëshjet atmosferike nuk duhet të behen objekt ndikimi për gjatë fazës së funksionimit. Sic e kemi cituar edhe më sipër lëndët e para për procesin e prodhimit të betonit do të ruhen në vendet përkatëse të specifikuar nga drejtuesi teknik dhe në asnjë moment, rrëshjet apo ndikimet e tjera atmosferike si era nuk do të behen objekt ndikimi, ndikimi ky i cili do të shoqërohet me rrjedhjen dhe vërshimin e ujrave sipërfaqësor.</p> <p>Shkarkimet në ujrat sipërfaqësore dhe në kanalizime nuk ka. Vendqëndrimet e utomjeteve do të jenë të shtruara dhe të pajisura me sistemin e drenazhimit të ujrave. Mund të ekzistojë mundësia për rrjedhje aksidentale si vajra, karburante, etj por perseri ky ndikim nuk do të konsiderohet si i tijë për shkak se shoqëria do të marrë të gjitha masat e nevojshme, shtrimin e sipërfaqes etj.</p>	<p>Ndikim i përkohshëm dhe i ulet, kontrollohet dhe shmangët me masat e duhura të menaxhimit.</p>
4	Mbetjet	<p>Procesi i prodhimit të betonit nuk do të gjenerojë sasi të konsiderueshme përpara i perket mbetjeve. Mbetjet e gjeneruara për gjatë fazës së funksionimit do të jenë kryesisht mbetje urbane të gjeneruara nga aktiviteti i stafit , mbetje këto të specifikuar si mbetje urbane. Shoqëria do të sigurojë lëndën e parë të gatshme nga subjekte të licencuara. Impianti i prodhimit të betonit është një linjë e mbyllur e cila nëpërmjet sistemit automatik të komandimit ben të mundur peshimin dhe dozimin e lendeve dhe me pas mbushjen e betoniereve me beton të markave të ndryshme sipas kërkesave. Për këtë arsye procesi nuk shoqërohet me gjenerim të mbetjeve.</p>	<p>Ndikim i ulet pasi këto mbetje grumbullohen në koshat që janë vendosur në ambientet e aktivitetit të cilët me pas shkarkohen në konteneret e përbashkët të mbetjeve urbane në afërsi të zonës të vendosur nga pushteti vendor Bashkia Divjake.</p> <p>Grumbullimi dhe menaxhimi i metejshëm kryhet nga firma pastruese e zonës, në varesi të Bashkisë Divjake e cila kontraktonte subjekte të licencuara për transferimin e mbetjeve të parrezikshme.</p>

5	Mjedisi socio - ekonomi	Përsa i perket aspektit ekonomik aktiviteti do të kontribuojë në punësimin e banorëve të zonës. Gjithashtu projekti i propozuar do të ndikojë pozitivisht në zhvillimin e sektorit turistik, pasi zona viteve të fundit po zhvillohet me ritme shumë të shpejta, suke zgjeruar dhe shutuar dita ditës kapacitetet turistike dhe objektet e shërbimit në funksion të saj. Rritje e nevojës për mallra dhe shërbime.	Ndikimi në aspektet sociale dhe ekonomike të zonës është mjaft pozitiv, duke ndikuar në rritjen e mundësive për punësim të qytetarëve dhe në zhvillimin sa më të shpejtë të zonës, drejt një standarti ndryshe.
6	Trafiku	Shtim i trafikut në zonë për shkak të makinerive dhe automjeteve që transportojnë lëndë të parë dhe dhe levizja e autobetoniereve. Ky ndikim do të jete i perkohshem në i ulet per faktin se aktiviteti do te funksionoj me kapacitet më të plotë pergjate periudhes së dimirit dhe me nej kapacitet shumë më të reduktuar pergjate fazës së veres, per mos të then farë përgjatë kësaj të fundit. Për këtë arsye ky ndikim nuk do te mund të quhet si i tillë.	Ndikim i përkohshëm i nivelit të ulët.

Parandalim

- Perzgjedhja e teknologjise me cikël të mbyllur me pajtueshmeri mjedisore;
- Instalimi korrekt i makinave, sipas skemes teknologjike te permiresuar;
- Perzgjedhja dhe trajnim i personelit per menyren e perdorimit te teknologjise dhe veprimit;
- Siperfaqja e aktivitetit do te jete vazhdimisht e lagur/sperkatur me uje per shmangien e ngritjes se pluhurit gjate aktivitetit;
- Kontroll i vazhdueshem për gjenerimin e pluhurit ne ajer;
- Zbatim rigoroz i sigurimit teknik gjate punes dhe nderprerjes se saj;
- Vezhgim dhe kualidim i vazhdueshem i te gjithë teknologjise se projektit dhe mjeteve, sistem i qarrkullimit te produktit, saracineska, tubo, valvola, tapa, guarnicione;
- Testimi periodik i teknologjise agregateve te saj.

Kontroll

- Sigurimi i te gjitha pajisje te nevojshme per riparim, pastrim dhe nderhyrje ne rast emergjencash;
- Kompaktesim dhe lagie e inerteve ne qiell te hapur;
- Lagie e sheshit te punes dhe rrugeve te levizjes se kamioneve ne kantier;
- Levizje e ngadalte e automjeteve ne kantier dhe jashte tij;
- Larje e shpeshte e makinerive dhe kamioneve te punes;
- Transporti i inerteve me kamion te mbuluar mbulese me Polietilieni;

Nderhyrje

- Riparim i menjehershem i difekteve dhe avarive teknologjike;
- Aktivizim i menjehershem i stafit dhe mjeteve ne rast emetimesh dhe derdhjesh te paparashikuara sipas skemes.
- Pastrim i menjehershem i derdhjeve aksidentale;
- Njoftim i menjehershem i autoriteteve dhe njesive te specializuara ne rast emergjencash(zjarrfikes, autoambulanca)

Administrim

- Perdorimi dhe ruajtja me pergjegjesi i te gjithe infrastruktures dhe makinave sipas skemesdhe rregullave teknologjike.

Pluhura te shkaktuara gjate fazes se transportit

Mjetet e transportit te lendes se pare kryesisht inerteve duhet te levizin te mbuluara gjate transportit te ngarkeses, mjetet duhet tepastrohen vazhdimisht nga balta para daljes se tyre nga kantieri.

Emetim gazesh nga automjetet

Sasia do te jete minimale por duhet te punohet me eficence dhe te ulet koha e mbajtjes ndezur pa qenenevoja e motoreve te mjeteve.

Emetim zhurmash vibracioni dhe aromash

Duhet te kontrollohen vazhdimisht pajisjet dhe impiantet per zhurmen e shkaktuar. Edhe per kete ndikimduhet te shkurtohet ne maksimum koha e mbajtjes ndezur te motorave te mjeteve;

Menaxhimi i mbetjeve ngurta

Administrata dhe punonjesit e kantierit do ti kushtojne vemendje te vecante edhe ketij aspekti per te parandaluar ndotjen ne mjedis nga keqmenaxhimi i mbetjeve. Ne mjediset e kantierit jane vendosur kazane te grumbullimit te mbetjeve te krijuara nga veprimtaria e kantierit. Mbetjet shoqeria do ti dergoje sipas nje marreveshje me njesine administrative te zones ne fjale ne pike grumbullimin e mbetjeve urbane te zones.

Menaxhimi i mbetjeve te lengta

Zhvillimi i aktivitetit nuk gjeneron shkarkime te ujrave te ndotur. Pra ky aktivitet nuk shoqërohet me shkarkime te lëngëta ne mjedis. Uji qe perdoret ne impiantin e prodhimit te betonit nuk shakkrohet ne mjedis. Pas prodhimit te betonit, impianti e shkarkon masën e betonit te prodhuar ne automjetet e posaçme per transportimin e betonit, betonierët.

Pjesa tjetër e ujrave qe gjenerohen nga procesi I larjes se autobetoniereve apo mikserit te impiantit te prodhimit te betonit, duke qene se kane permbajtje te larte te lendes se ngurt orientohen per ne njesine e grumbullimit dhe riciklimit/riperdorimit te ujrave.

Fillimisht procesi I larjes se autobetonierve dhe impiantit te betonit kryhet me qellim eleminimin e ngrirjes se betonit te mbetur ne perziensin e autobetonieres apo pastrimin e lendeve te para qe mund te kenë ngelur ne transportiert e impiantit te betonit, te cilat do te nxirrte jasht funksionit autobetonieret apo vete impiantin e prodhimit.

Parimi i funksionimit te njesise se grumbullimit dhe riciklimit/riperdorimit te ujrave

Pas zbrazjes se mikserit te impiantit dhe pas perfundimit te prodhimit te betonit sips kekreses, ne dhomen i mikserit injektohet uji i cili sherben për larjen e ketij te fundit. Ujrat lares te mikserit te impiantit orinetohen për ne depoziten prej celiku me baze te sipërme trapezoide dhe base fundore ne formen e hinkes.

Persa i perket autobetoniereve pozicionohen ne Struktura prej betoni e ndretuar kete qellim. Pas pozicionimit te autobetoniereve, nepermjet kolonave te ujit injektohet uji ne depoziten e autobetoniereve dhe ne pjesen e jashtme te depozites ku behet shkarkimi i betonit. Ujrat lares te autobetoniereve shkarkohen ne struktura/depoziten/tankun prej celiku me base te sipërme trapezoide dhe base fundore ne formen e hinkes.

Pra te gjithë rrymat e ujrave lares te cilet kane permbajtje te materialeve inerte, cemento aditive shkarkohen ne depoziten prej celiku me base te sipërme trapezoide dhe base fundore ne formen e hinkes.

Ne fund te tankut prej celiku, ne fund te pjese se poshte ne formen e hinkes instalohet shnegu. Materiali inert duke qene i rende precipion shpejt ne ne pjesen fundore te tankut ne formen e hinkes ku ka kontakt te drejtperdrejete me spiralet e shnegut.

Me ane te shnegut, rrotullimit te spiraleve behet e mundur kapja dhe largimi i materialit inert nga tanku prej celiku dhe derdhen ne strukturen prej betoni. Nga ketu nepermjet fadromes, materiali inert i pastruar ngarkohet serisht ne bunkierin/hinken e impiantit. Ne varesi te madhesis se grimces se ketij materiali inert percaktohet edhe dhoma e bunkierit/hinkes ku do te hidhet materiali inert.

Uji qe ka ngelur ne tankun prej celiku nepermjet nje sistemi pompimi orientohet drejt vaskes se betonit. Kapaciteti i vaskes prej betoni është mese i mjaftueshem për te perballuar ujrata lares te autobetoniereve apo mikserit te impiantit.

Programi i monitorimit dhe elementet e tij

Ne pergatitjen e programit te monitorimit specialistet kane marre ne konsiderate mundesine per te realizuar nje monitorim realist te elementeve me ndikim ne mjedis. Persa me siper eshte menduar qe te perzgjidhen per tu monitoruar nga laboratore te nenkontraktuar nga vete shoqeria ata elemente qe realisht mund te indentifikohen, maten, rregjistrohen dhe komunikohen ne organet e administrimit te mjedisit (DRM, Bashki etj). Te dhenat cilesore, sipas tabelës do te hidhen ne nje regjister qe administrohet nga vet kompania dhe do te dorezohen ne DRM e Qarkut sa here ju kerkohet, sipas proceduarve ligjore dhe rregulloreve ne fuqi.

Masat e pergjithshme te propozuara per zbutjen e ndikimeve negative mjedisore

Masat zbutese te ndikimeve negative konsistojne ne marrjen e masave per uljen e ndotjeve gjate procesit te funksionimit të aktivitetit, si te pluhurit ne ajer, zhurmave, si dhe uljen e efekteve negative hapsinore ne territor, faun dhe flore.

5 KONKLUZIONE DHE REKOMANDIME

- Zbatimi i projektit nuk do te kete pasoja negative te mundshme ne mjedisin e zones.
- Perreth perimetrit te aktivitetit do te ndertohen kanalet drenazhues per ujerat atmosferike ne menyre qe te shmanget fenomeni i ndikimit, apo erozionit.
- Ky aktivitet nuk do te perdore lende te rrezikshme per shendetin e punonjesve si dhe te popullsisë perreth zones dhe si rrjedhim nuk ndikon negativisht tek ata.
- Ky projekt nuk sjell emetime te gazeve ne atmosfere .
- Gjatë procesit të levizjes se automjeteve mund te ngrihet pluhur i lehte dhe drejtuesit e shoqerise do te marrin masa per sperkatjen me uje, për paisjen e punëtorëve dhe manovratorve te mjeteve te renda me mjetet e domosdoshme për mbrojtjen nga pluhuri, si kominoshe pune, kapele mbrojtese, doreza pune, maska për mbrojtjen nga pluhuri.
- Niveli i zhurmave qe vijne nga automjetet dhe pajisjet e tjera do te jen brenda normave te lejuara. Nuk perbejne problem shqetesues per punonjesit dhe as per banoret e zones perreth qe jane ne nje distance te konsiderueshme.

- Furnizimi me energji elektrike do te sigurohet nga rrjeti ekzistues qe mbulon zonen duke plotesuar te gjitha kushtet teknike.
- Per nje pune sa me optimale në impiant te zbatohen rregullat e sigurimit teknik dhe punetoret e manovratorit te njihen me keto rregulla ne menyre periodike nga drejtuesit teknik te firmes.

6 REKOMANDIME

Duke ditur se gjate proceseve te punes ne linje emetohen në mjedis pluhur i lehte, ka zhurma te makinerive për të rritur sigurinë në punë të punonjësve dhe per te ulur ne maksimum impaktin ne mjedis,duhet të:

- Te behet rregullisht monitorimi i gjendjes teknike te automjeteve;
- Te behet monitorimi periodik i emetimit te zhurmave ne mjedis;
- Te behet monitorimi periodik i emetimit te pluhurit ne ajer;
- Te njihen punonjesit periodikisht me rregullat e sigurimit teknik;
- Te pastrohen dhe mirembahen kanalet e drenazhimit te ujerave perreth perimetrit te linjes;
- Te menaxhohen mbetjet e ngurta ne bashkepunim me Njesine e Qeverisjes Vendore;
- Te perdoret lende djegese e cilesise se pare per gjeneratorin dhe mjetet e transportit, ku niveli isqfurit te jete brenda normes se lejuar prej 10 ppm;
- Te aplikohet larja e shesheve te pa shtruara per te reduktuar pluhurin;
- Te mos depozitohet lende e pare ne sasi te medha, per te reduktuar ndikimin e mundshem ndaj kushteve atmosferike te eres dhe shiut;
- Te kryhet larja e automjeteve te transportit ne menyre periodike;
- Te vendosen kosha dhe postera sensibilizues per mbajtjen paster te ambjenteve;



REPUBLIKA E SHQIPËRISË
DHOMA KOMBËTARE E NOTERISË
DEGA VENDORE VLORË

NOTER ERVIN RRUDHA
ADRESA LAGJIA DIVJAKE(9022),
RR. DEMOKRACIA, GODINA NR. 42
TEL: 0684080057

KONTRATË QIRAJE

(PASURI TË PALUAJTSHME)

Nr. repertori: 706

Nr. koleksioni: 405

Divjake më 25/03/2026

Ervin
Rrudha

Ligjet referencë:

- 1.Ligji nr. 7850, datë 29/07/1994 "Kodi Civil i Republikës së Shqipërisë", i ndryshuar
- 2.Ligji nr. 124/2024, datë 19/12/2024 "Për marrëjen e të dhënave personale"
- 3.Ligji nr. 110, datë 29/12/2018 "Për Notarinë", i ndryshuar

*Ky material përbëhet nga 3 faqe



A2026064160042073163

QIPERISE
RUDHA



A2026064160042073163

KONTRATË QIRAJE

Sot më datë **25.03.2026** (njëzetë e pesë mars dymijë e njëzetë e gjashtë), para meje Noterit ERVIN RUDHA, anëtar në Dhomën Kombëtare të Noterisë, Dega Vendore VLORË, me zyrë në adresën Divjake, LAGJIA DIVJAKE (9022), RR. DEMOKRACIA, GODINA NR. 42, u paraqitën personalisht:

QIRADHËNËSE: GURIE SULA, atësia Nezir, amësia Rabihan, shtetase Shqiptare, lindur në Lushnje, Lushnjë dhe banues në DIVJAKË, me adresë Xhamise 01870101; Nd. 15; H. 1; Tërbuf; Çermë E Sipërme, 9015; Divjakë, lindur më 02/09/1971, gjendja civile "e martuar", madhore, me zotësi të plotë juridike për të vepruar, për identitetin e të ciles u garantova me Leternjoftimin ID nr. 033386182 dhe nr. personal H159020571, (këtu e më poshtë, për efekt të kësaj kontrate do të quhet **Qiradhënës**).

QIRAMARRËS: Shoqëria "**2S Construction**" SHPK, regjistruar si person juridik në QKB (Qendra kombëtare e regjistrimit të bizneseve) me numër unik identifikimi të subjektit NIUS M54802401A, me adresë Rruga Terbuf, Pasuria Me 207/36 Zona Kadastrale 1381, përfaqësuar nga Administratori **David Sula**, atësia Avni, amësia Gurie, shtetas Shqiptar, lindur në Lushnje, Lushnjë dhe banues në DIVJAKË, me adresë Xhamise 01870101; Nd. 15; H. 1; Tërbuf; Çermë e Sipërme; 9015; Divjakë, lindur më 13/01/1993, gjendja civile "i martuar", madhor, me zotësi të plotë juridike për të vepruar, për identitetin e të cilit u garantova me Leternjoftimin ID nr. 036119163 dhe nr. personal J30113028U, (këtu e më poshtë, për efekt të kësaj kontrate do të quhet **Qiramarrës**).

Baza Ligjore: Neni 801 e vijues të Kodit Civil; Neni 62, pika 1, gërma "I", si dhe nenet 99, 100, 101 e vijues të Ligjit nr. 110/2018, datë 20.12.2018 "Për Noterinë"

Palët kontraktuese me marrëveshje midis tyre, me vullnetin e tyre të lirë e të plotë, deklarojnë se kanë rënë dakord që në bazë të besimit reciprok, kushteve aktuale të tregut dhe legjislationit civil Shqiptar; e përkatësisht të neneve 801 e vijues të Kodit Civil; të lidhin këtë Kontratë Qiraje (këtej e tutje, "Kontrata") dhe kërkuan nga unë Noteri hartimin e saj, në përputhje me ligjin, si më poshtë vijon:

NENI 1

Objekti

Objekti i kësaj kontrate është dhënia me qira e tre pasurive të paluajitshme individuale me te dhenat si më poshtë vijojnë:

1. Pasuria nr. 207/17, e llojit Arë, me sipërfaqe 2738 m², vol. 09, faqe 82, e ndodhur në Çermë e Sipërme, Zona Kadastrale nr. 1381, e vertetuar me Certifikaten për vertetim pronësie nr. 1381009082 kodi unik, kartela dhe harta treguese e regjistrimit të leshuara me date 11.04.2025 nga ASHK Lushnje.
2. Pasuria nr. 207/36, e llojit Arë, me sipërfaqe 2127 m², vol. 14, faqe 106, e ndodhur në Çermë e Sipërme, Zona Kadastrale nr. 1381, e vertetuar me Certifikaten për vertetim pronësie nr. 1381014106 kodi unik, kartela dhe harta treguese e regjistrimit të leshuara me date 03.11.2025 nga ASHK Lushnje.
3. Pasuria nr. 207/38, e llojit Arë, me sipërfaqe 627 m², vol. 14, faqe 161, e ndodhur në Çermë e Sipërme, Zona Kadastrale nr. 1381, e vertetuar me Certifikaten për vertetim pronësie nr. 1381014161 kodi unik, kartela dhe harta treguese e regjistrimit të leshuara me date 11.03.2026 nga ASHK Lushnje.

Pra, gjithsej, sipërfaqja që do të jepet me qira është 5492 m². Qiradhenesja, në cilesinë e pronares individuale, zotëron në mënyrë të plotë të drejtën e pronësisë, përfshirë dhe të drejtën e disponimit.

NENI 2
Qellimi



A2016064160042073163

Qellimi i kesaj kontrate eshte dhenia e sendit objekt kontrate ne gezim te perkohshem nga qiradhenesi tek qiramaresi kundrejt pagimit te nje qiraje me vlere te percaktuar ne kete kontrate, per zhvillimin e aktivitetit te perditshem ekonomik sipas lejeve dhe licensave perkatese te shoqerise qiramartese.

NENI 3

Te drejtat dhe detyrimet e qiradhenesit

Qiradhenesi 5 (pese) dite pas hyrjes ne fuqi te kesaj kontrate eshte i detyruar te dorezoje sendin objekt kontrate ne vendin ne te cilin ai ndodhet.

Qiradhenesi eshte i detyruar te garantoje qiramaresin per mungesen e te metave te sendit objekt kontrate.

Qiradhenesi eshte i detyruar te garantoje qiramaresin nga shqetesimet e te treteve qe pretendojne te drejta mbi sendin objekt kontrate.

Qiradhenesi, ne cdo moment te prishjes se njeanshme nga ana e tij te kontrates eshte i detyruar te demshperbleje qiramaresin me vleren e cdo lloj investimi qe qiramaresi ka bere mbi pasurine objekt kontrate, deri ne momentin e prishjes.

NENI 4

Te drejtat dhe detyrimet e qiramaresit

Qiramaresi eshte i detyruar ta mare ne dorezim sendin dhe ta perdore sipas qellimit te parashikuar ne kete kontrate.

Qiramaresi eshte i detyruar te ktheje sendin ne te njejten gjendje ne te cilen e ka marre ne perputhje me pershkrimin e bere nga palet ne kontrate duke perjashtuar demtimin e zakonshem nga perdorimi i sendit.

Qiramaresi eshte i detyruar te kryeje pagesen e qirase ne vleren dhe menyren e parashikuar ne kete kontrate.

NENI 5

Dorezimi i sendit

Qiradhenesi merr persiper ta dorezoje sendin objekt kontrate, te lire nga cdo pretendim i te treteve qe cenon te drejten e qiramaresit, per te perdorur i qete objektin e kesaj kontrate pergjate gjithë zgjatjes se afatit te kesaj kontrate.

NENI 6

Afati

Kjo kontrate lidhet per nje periudhe kohe 8 (tetë) vjeçare me te drejte rinovimi, pas perfundimit te ketij afati, duke filluar nga 25.03.2026 – 24.03.2033.

Pas perfundimit te ketij afati, kjo kontrate mund te rinovohet me te njejtat kushte si e meparshmjia.

NENI 7

Shperblimi dhe menyra e pagimit

Qiraja qe do te paguaje qiramaresi ne favor te qiradhenesit per sendin objekt kontrate (siperfaqja prej 5492 m² gjithsej) do te jete 15000 (pesëmbëdhjetë mijë) lekë/muaj.

Palet deklarojne se qiradhenesi do te beje me transfertë bankare pagesën prej 15000 (pesëmbëdhjetë mijë) lekë per muajin e parë te qirasë duke filluar nga data 15 Prill 2026 dhe më pas, qiraja do te paguhet rregullisht paradhenie deri me date 10 te cdo muaji deri ne perfundim te afatit kontrates.

Te gjitha detyrimet ne lidhje me detyrimet tatimore per pasurine objekt kontrate merren persiper te paguben nga pala qiramartese.

NENI 8

Mardhenia me te tretet

Per periudhen e kontraktimit kjo kontrate mbetet ne fuqi ndaj cdo personi te trete qe ka fituar pronesine mbi sendin objekt kontrate pas dates se lidhjes se kesaj kontrate, cilado qofte forma e fitimit te pronesisë.



A2026664160042073163



NENI 9

Rastet e zgjidhjes se kontrates

Ne kushtet normale kjo kontrate pushon se vepruari me mbarimin e afatit te parashikuar ne kontrate.

Kur palet me marreveshje, vendosin ti japin fund para afatit te parashikuar ne kete kontrate.

Kur pagesa e qirase vonohet per dy muaj, nga data ne te cilen qiramaresi ishte i detyruar (sipas disponave te kesaj kontrate) te kryente pagesen.

Kur qiradhenesi nuk e dorezon sendin objekt kontrate pasi kane kaluar 30 (tridhjetë) dite nga afati shtese i percaktuar nga qiramaresi.

Ne çdo rast se qiradhenesi ka te drejte te kerkoje prishjen e parakohshme te kontrates ne menyre te pajustificuar, atehere ai eshte i detyruar te njoftoje qiramarrësin jo me vonë se 3 (tre) muaj nga momenti i prishjes se parakohshme e kontrates

Ne rast se nga ana e qiramaresit kerkohet prishja e kontrates per arsye objektive te tij para afatit te parashikuar ne kete kontrate, eshte i detyruar te njoftoje qiradhenesin 60 (gjashtedhjetë) dite kalendarike perpara dates qe kerkon per zgjidhjen e kontrates.

NENI 10

Perseritja e kontrates

Neqoftese qiramarrësi kerkon qe te lidhe perseri kontrate qiraje, pas perfundimit te afatit, ai duhet te vere ne dijeni qiradhenesin jo me pak se nje muaj, para perfundimit te afatit 8 (tetë) vjeçar. Nese do te lidhet nje kontrate e re, palet duhet te merren vesh per kushtet e saj.

NENI 11

Hartimi i kontrates

Kjo kontrate hartohet ne tre kopje, nga nje kopje per secilen nga palet dhe nje mbahet nga une noteri sipas ligjit. Kjo kontrate pasi lexohet nga palet, dhe vertetohet vullneti i tyre i lire nenshkruhet prej tyre, ne pranine time dhe une noteri e vertetoj ate sipas ligjit duke e nenshkruar.

NENI 12

Zgjidhja e mosmarrveshjeve

Ne rast mosmarrveshje midis tyre, palet do t'i zgjidhin ato me mirekuptim, dhe vetem kur nje gje e tille eshte e pamundur ato do ti drejtohen Gjykates kompetente.

NENI 13

Hyrja ne fuqi, Te tjera

Kjo kontrate hyn ne fuqi menjehere pas nenshkrimin te saj nga palet. Kontrata e qirasë, u lexua nga unë noteri me zë të lartë dhe në mënyrë të qartë në prani të palëve kontraktuese, të cilët më deklaruan se e kuptuan përmbajtjen e saj dhe meqenëse shpreh vullnetin e tyre të lirë e të plotë, u njohën dhe i kuptuan efektet e saj juridike, e nënshkruajnë atë rregullisht përpara meje Noter. Unë Noter, verifikova identitetin e palëve nëpërmjet dokumenteve të identitetit dhe pasi e gjeta përmbajtjen e aktit noterial të mësipërm, në përputhje të plotë me nenin 62, 63 e vijues të ligjit nr. 110/2018 "Për Noterinë", vërtetoj nënshkrimin e tyre. Në zbatim të ligjit nr. 9887, datë 10.03.2008 "Për mbrojtjen e të dhënave personale", unë Noteri deklaroj se do të ruaj dhe përpusoj të dhënat personale të subjekteve të kësaj kontrate, në mënyrë të drejtë dhe të ligjshme.

QIRADHËNËSI

Gurie Sula

Gurie Sula

GS

QIRAMARRËSI

Shoqeria "2S CONSTRUCTION" shpk

Perfaqesuar nga administratori Leaj

David Sula

*2S CONSTRUCTION
DHEMBRIT
PERKE DIVJAKE*

**NOTER
ERVIN RRUDHA**

REPUBLIKA E SHQIPËRISË
AGJENCIA SHTETËRORE E KADASTRËS

ÇERTIFIKATË REGJISTRIMI PRONËSIE

PRONARI/BASHKËPRONARËT		
Emri (Emër, Atësi dhe Mbiemër)	Nr. Personal Id	Pjesa(-/-)
Gurie Nezir Sula	H159020571	1/1

Numri i Pasurisë	207/36		
Kodi Unik	1381014106		
Zona Kadastrale	1381		
Lloji i Pasurisë	ARE		
Sipërfaqja e pasurisë (m2)	Totali: 2127	Truall: 0	Ndërtesë: 0
Vlera Aktuale e Pasurisë	1		
Adresa e Pasurisë	LUSHNJE, ÇERME E SIPERME, Rr.: .		

DREJTORI
Marsela Shehu



Vetëbur elektronikë nga Çajupria
Vendosje Lushnje
Data: 2025/11/05 18:58:48 +02'00'
H159020571/2025/110518054851L1054

Shënim: Ky dokument është gjeneruar dhe vetëbur me datë
si një procedurë automatike nga një sistem elektronik (Agjencia Shqiptare e Kadastrës)

Silvana
Pina

Digitally signed by:
Silvana Pina
Date: 2025.11.05
04:06:28 +02'00'

Ina
Bajaziti

Digitally signed by:
Ina Bajaziti
Date: 2025.11.05
13:55:39 +02'00'

Marsela
Shehu

Digitally signed by:
Marsela Shehu
Date: 2025.11.05
15:34:12 +02'00'



Ministria e VMK 702, Data: 01.10.2020



REPUBLIKA E SHQIPËRISË
AGJENCIA SHTETËRORE E KADASTRËS

ÇERTIFIKATË REGJISTRIMI PRONËSIE

PRONARI/BASHKËPRONARËT		
Emri (Emër, Atësi dhe Mblëmër)	Nr. Personal Id	Pjesa(-/-)
Gurie Nezir Sula	H15902057I	1/1

Numri i Pasurisë	207/17		
Kodi Unik	1381009082		
Zona Kadastrale	1381		
Lloji i Pasurisë	ARE		
Sipërfaqja e pasurisë (m2)	Totali: 2738	Truall: 0	Ndërtesë: 0
Vlera Aktuale e Pasurisë	1		
Adresa e Pasurisë	LUSHNJE, ÇERME E SIPERME		

DREJTORI
Everest Kazheli

Silvana Pina
Digitally signed by Silvana Pina
Date: 2025.04.11 09:17:04 +02'00'

Ina Bajaziti
Digitally signed by Ina Bajaziti
Date: 2025.04.23 10:05:49 +02'00'

Everest Kazheli
Digitally signed by Everest Kazheli
Date: 2025.04.23 11:21:29 +02'00'

ASHK
AGJENCIA SHTETËRORE E KADASTRËS

Vitetor elektronikisht nga Drejtoria
Ferdinanda Lushnjë
Data: 2025.04.11 09:16:39 +02'00'
H15902057I0229041109183198L1014

Shënim: Ky dokument është gjeneruar dhe nënkohë me anë të një proceduri automatike nga një sistem elektronik (Agjencia Shtetërore e Kadastrës)

Ministria e VKM "K" Blloq "B" Nr. 205

REPUBLIKA E SHQIPËRISË
AGJENCIA SHTETËRORE E KADASTRËS

ÇERTIFIKATË REGJISTRIMI PRONËSIE

PRONARI/BASHKËPRONARËT		
Emri (Emër, Atësi dhe Mbiemër)	Nr. Personal Id	Pjesa(-/-)
Gurie Nezir Sula	H159020571	1/1

Numri i Pasurisë	207/38		
Kodi Unik	1381014161		
Zona Kadastrale	1381		
Lloji i Pasurisë	ARE		
Sipërfaqja e pasurisë (m2)	Totali: 627	Truall: 0	Ndërtesë: 0
Vlera Aktuale e Pasurisë	1		
Adresa e Pasurisë	LUSHNJE, DIVJAKE, Rr.: ÇERME E SIPERME		

DREJTORI
Marsela Shehu

Brunilda
Dinaku

Digitally signed by:
Brunilda Dinaku
Date: 2025.03.11
09:57:16 +0200

Ina
Bajaziti

Digitally signed by:
Ina Bajaziti
Date: 2025.03.18
09:57:49 +0200

Marsela
Shehu

Digitally signed by:
Marsela Shehu
Date: 2025.03.26
09:52:22 +0200



Vitebur elektronikisht nga Drejtoria
Vendore Lushnje
Data: 2025/03/11 15:58:49 +0200
H159020571/202603/11/15094098.1014



Shënim: Ky dokument është gjeneruar dhe nënshkruar në mënyrë
elektronike dhe mund të verifikohet në internet në adresën e Agjencisë së Kadastrës së Kosovës



EKSTRAKT I REGJISTRIT TREGTAR PËR TË DHËNAT E SUBJEKTIT “SHOQËRI ME PËRGJEGJËSI TË KUFIZUAR”

GJENDJA E REGJISTRIMIT

1. Numri unik i identifikimit te subjektit (NUIS)	M54802401A
2. Data e Regjistrimit	02/12/2025
3. Emri i Subjektit	2S Construction
4. Forma ligjore	SHPK
5. Data e themelimit	25/11/2025
6. Kohëzgjatja	Nga: 22/11/2025
7. Zyra qendrore e shoqërisë në Shqipëri	Fier Divjake CERME E SIPERME Rruga Terbuf , Pasuria me 207/36 Zona Kadastrale 1381
8. Kapitali	5.000.000,00
8.1 Numri i përgjithshëm i kuotave	2,00
9. Objekti i aktivitetit	Nyje betoni , prodhim inertesh, tregtim me shumice dhe pakice te lendeve te ndryshme qe sherbejne ne ndertim si, hekur, çimento, llaç i pergatitur etj,punime germimi dhe shpimi me makineri te renda.Import eksport i makinerive te renda qe perdoren ne ndeertim si dhe i materialeve te ndryshme.Investime, pjesmarrje ne fushen industriale, duke perfshire te gjitha operacionet komerciale, ndertimore, industriale se bashku me sherbimet perkatese qe konsistojne ne investimin, sipemarrjen, realizimin, blerjen, shenderrimin, kompesimin, importimin, eksportimin, ruajtjen, ndertimin, restaurimin, montimin e produkteve, materialeve, sherbimeve perkatese specifike ne konceptimin, krijimin, realizimin, tregtimin e mallrave te ndryshme me shumice dhe pakice, veprimtari ne fushen e shit - blerjes si dhe te gjithë formave te qirase apo shfrytezimit te pasurive te patundshme. Realizimin e kontratave marreveshjeve, ortakerive dhe shoqerive te perbashketa.
10. Administratori/ët	David Sula



REPUBLIKA E SHQIPËRISË
MINISTRIA E EKONOMISË, KULTURËS DHE INOVACIONIT
QENDRA KOMBËTARE E BIZNESIT

10.1 Afati i emërimit	Nga: 25/11/2025	Deri: 24/11/2030
11. Procedura e emërimit nëse ndryshon nga parashikimet ligjore		
11.1 Kufizimet e kompetencave (nëse ka)		
12. Ortakët	Ronaldo Sina	
12.1 Vlera e kapitalit	Para: 2.500.000,00	Natyre:
12.2 Numri i pjesëve	1,00	
12.3 Pjesëmarja në përqindje (%)	50,00	
<i>*Të përfaqësuarit, (Plotësohet vetëm nëse një kuotë zotërohet në bashkëpronësi)</i>		
12.4 Komente (nëse ka)		
13. Ortakët	David Sula	
13.1 Vlera e kapitalit	Para: 2.500.000,00	Natyre:
13.2 Numri i pjesëve	1,00	
13.3 Pjesëmarja në përqindje (%)	50,00	
<i>*Të përfaqësuarit, (Plotësohet vetëm nëse një kuotë zotërohet në bashkëpronësi)</i>		
13.4 Komente (nëse ka)		
14. Vende të tjera të ushtimit të aktivitetit		
15. Të dhëna që njoftohen vullnetarisht	E-Mail: ronaldosina72@gmail.com Telefon: 0698761687	
16. Statusi:	Aktiv	

Datë: 24/02/2026