

# “TOME GAZ” SHPK

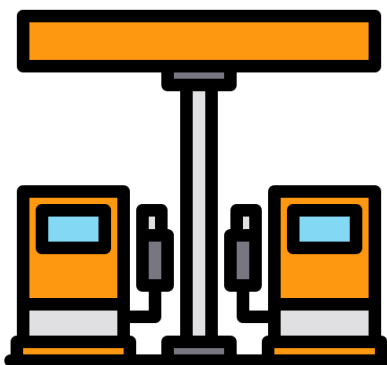
NIPT: L74630001S

## PËRMBLEDHJE JOTEKNIKE PËR AKTIVITETIN:

### INDUSTRIË ENERGJITIKE

<b>ID 1.9</b>	<b>SHPËRNDARJA DHE MAGAZINIMI I NAFTËS DHE NËNPRODUKTEVE TË SAJ:</b>
<b>a.</b>	<i>Magazinimi i naftës dhe nënprodukteve të saj në cisterna të palëvizshme në ndonjë terminal, ose ngarkim/shkarkimi i naftës dhe nënprodukteve të saj në/nga një cisternë e lëvizshme, cisternë hekurudhore, ose anije e ujërave të brendshme në terminal;</i>
<b>b.</b>	<i>Shkarkimi i naftës dhe nënprodukteve të saj në cisternat e stacioneve të furnizimit me karburant.</i>
<b>ID 1.7</b>	Gaz natyror aromatik ose GLN, përveç rasteve kur veprimtaria është e lidhur me tipin A, ose përzierje e aromave.

Referuar Ligjit 108/2024 “PËR DISA NDRYSHIME NË LIGJIN NR.10448, DATË 14.7.2011, “PËR LEJET E MJEDISIT”, TË NDRYSHUAR.



### VENDNDODHJA:

Korçë, Bulgarec, Fshati Neviçisht, zona kadastrale 2783, nr.pasurie 228/1.

## PËRMBAJTJA E RAPORTIT

1.	PROFILI I OPERATORIT	3
2.	QËLLIMI I RAPORTIT	3
3.	OBJEKTIVAT E RAPORTIT	3
4.	VENDNDODHJA E AKTIVITETIT	4
5.	PËRSHKRIMI I AKTIVITETIT	5
6.	IDENTIFIKIMI DHE VLERËSIMI I SHKARKIMEVE DHE NDIKIMEVE NË MJEDIS	9
7.	MASAT ZBUTËSE DHE PARANDALUESE TË NDIKIMEVE NË MJEDIS	16
8.	MONITORIMI	17

## 1. PROFILI I OPERATORIT

Subjekti "TOME GAZ" SHPK është i regjistruar ne QKB me Formë Ligjore si **Shoqëri me përgjegjësi të Kufizuar (SHPK)**, i pajisur me Nr. Identifikimi **NIPT L74630001S**, me Administrator **Z. Spiro Tome**.

Fusha e veprimtarisë së operatorit konsiston në:

*Shperndarje, furnizim dhe tregtim me shumice dhe pakice dhe import-eksport te gazit natyror si dhe operimi ne hapsirat e depozitimit te tij. Montim dhe servis te linjave te gazit. Mirembajtje dhe riparim te linjave te gazit etj. Tregtim me shumice e pakice te karburantit, gazoil, benzine, vajra, tregti me pakice te gazit per automjete si dhe tregti me shumice dhe pakice te gazit per ngrohje.*

## 2. QËLLIMI I RAPORTIT

Subjekti paraqet këtë raport, sepse kërkon të aplikojë për leje mjedisi Tip B për aktivitetin:

### INDUSTRIË ENERGJITIKE

<b>ID 1.9</b>	<b>SHPËRNDARJA DHE MAGAZINIMI I NAFTËS DHE NËNPRODUKTEVE TË SAJ:</b>
<b>a.</b>	<i>Magazinimi i naftës dhe nënprodukteve të saj në cisterna të palëvizshme në ndonjë terminal, ose ngarkim/shkarkimi i naftës dhe nënprodukteve të saj në/nga një cisternë e lëvizshme, cisternë hekurudhore, ose anije e ujërave të brendshme në terminal;</i>
<b>b.</b>	<i>Shkarkimi i naftës dhe nënprodukteve të saj në cisternat e stacioneve të furnizimit me karburant.</i>
<b>ID 1.7</b>	Gaz natyror aromatik ose GLN, përveç rasteve kur veprimtaria është e lidhur me tipin A, ose përzierje e aromave.

*Referuar Ligjit 108/2024 "PËR DISA NDRYSHIME NË LIGJIN NR.10448, DATË 14.7.2011, "PËR LEJET E MJEDISIT", TË NDRYSHUAR.*

## 3. OBJEKTIVAT E RAPORTIT

1. Identifikimi i ndikimeve të mundshme në mjedis (Emetimet në ajër, Gjenerimi i zhurmave; Ndikimi në florë/faunë; Mbetjet e gjeneruara; Ndikimi social-ekonomik; Ndikimi në cilësinë e jetës në qendrat e banuara; Ndikim në peisazhin e zonës).
2. Gjetja e alternativave që janë me miqësore me mjedisin dhe propozimi i masave të duhura për zvogëlimin e ndikimeve të mundshme potenciale negative gjatë zbatimit të aktivitetit.
3. Lehtësimi i infomimit të publikut dhe organeve vendim-marrëse mjedisore, lidhur me zbatimin e aktivitetit.

#### 4. VENDNDODHJA E AKTIVITETIT

Aktiviteti do të zhvillohet në adresën: **Korçë, Bulgarec, Fshati Neviçisht, zona kadastrale 2783, nr.pasurie 228/1.**

Zona e përzgjedhur për ushtrimin e këtij aktiviteti është e përshtatshme për këtë lloj aktiviteti duke marrë parasysh përparësitë si:

- Furnizimi me ujë;
- Furnizimi me energji elektrike
- Lehtësi në aksesim në rrugë të mjeteve të transportit (autobotët, automjetet që furnizohen, zjarrfikëset dhe ambulancat).

Koordinatat e vendndodhjes së aktivitetit janë si më poshtë:

Nr.	X	Y
1.	4484672.08	4503137.37



## 5. PËRSHKRIMI I AKTIVITETIT

ID 1.9	<b>SHPËRNDARJA DHE MAGAZINIMI I NAFTËS DHE NËNPRODUKTEVE TË SAJ:</b>	
	a.	<i>Magazinimi i naftës dhe nënprodukteve të saj në cisterna të palëvizshme në ndonjë terminal, ose ngarkim/shkarkimi i naftës dhe nënprodukteve të saj në/nga një cisternë e lëvizshme, cisternë hekurudhore, ose anije e ujërave të brendshme në terminal;</i>
	b.	<i>Shkarkimi i naftës dhe nënprodukteve të saj në cisternat e stacioneve të furnizimit me karburant.</i>

Procesi përfshin operacionet e pranimit, magazinimit dhe shpërndarjes së GLN në përputhje me kërkesat teknike dhe standardet e sigurisë për substanca nën presion.

### 1. Pranimi i GLN në terminal

- GLN pranohet në terminal përmes cisternave të lëvizshme (autobotë).
- Kryhen verifikime:
  - dokumentacioni i ngarkesës,
  - cilësia e produktit,
  - përputhshmëria e presionit dhe temperaturës.
- Realizohet lidhja e linjave fleksibël me sistemet e shkarkimit, duke siguruar tokëzimin (grounding) dhe barazimin e potencialeve.

### 2. Shkarkimi në cisterna të palëvizshme

- Transferimi kryhet nëpërmjet pompave ose diferencës së presionit.
- Përdoren valvola sigurie, valvola moskthimi (check valves) dhe sisteme mbylljeje emergjente (ESD).
- Monitorohen në kohë reale presioni (bar), temperatura (°C), niveli i mbushjes (%).
- Aktivizohen sisteme alarmi në rast devijimesh nga parametrat e lejuar.

### 3. Magazinimi i GLN (Gaz i Lëngëzuar i Naftës)

Magazinimi i GLN kryhet në kushte të kontrolluara teknike dhe sigurie të lartë, duke marrë parasysh vetitë e tij fiziko-kimike dhe rrezikshmërinë që paraqet si gaz i lëngëzuar nën presion.

- **Depozitimi**

GLN ruhet në rezervuarë të posaçëm cilindrikë, metalikë, të tipit horizontal, të projektuar për të përballuar presion të lartë. Rezervuarët janë të instaluar mbi tokë dhe të pajisur sipas standardeve teknike dhe të sigurisë me: valvola sigurie (PSV), indikatorë niveli, sisteme matje volumetrike, sisteme kundër tejmbushjes.

Zbatohen distancat e sigurisë dhe zonat ATEX për parandalimin e rrezikut nga shpërthimi.

- **Pajisjet e rezervuarëve**

Çdo rezervuar për magazinimin e GLN është i pajisur me:

- Tubacionet e hyrjes dhe daljes së produktit
- Valvulat e sigurisë për shkarkim presioni
- Valvulat e bllokimit emergjent
- Nivel-matës për monitorimin e sasisë së GLN
- Matës presioni dhe temperature
- Sisteme sigurie kundër mbipresionit
- Sistem inertizimi (kur kërkohet)
- Sistem tokëzimi për mbrojtje nga elektriciteti statik
- Pajisje për mbrojtje nga zjarri (sistem ftohjeje dhe shuarjeje automatike)

- **Sistemi i monitorimit dhe kontrollit**

Magazinimi i GLN monitorohet në mënyrë të vazhdueshme përmes:

- Kontrollit të nivelit të lëngut në rezervuar
- Monitorimit të presionit dhe temperaturës
- Detektorëve të rrjedhjeve të gazit
- Sistemeve automatike të alarmit dhe ndërhyrjes

- **Siguria gjatë magazinimit**

Për shkak të natyrës së rrezikshme të GLN:

- Rezervuarët janë hermetikë dhe të testuar për rrjedhje
- Respektohen distancat e sigurisë nga objektet e tjera
- Zbatohen masa për mbrojtje nga zjarri dhe shpërthimi
- Instalohen sisteme ventilimi dhe kontrolli të gazrave
- Kryhen inspektime periodike teknike

- **Qëllimi i magazinimit**

Magazinimi i GLN siguron:

- Ruajtjen e sigurt të produktit pa humbje
- Furnizim të qëndrueshëm për shpërndarje
- Kontroll të saktë të inventarit dhe cilësisë

#### **4. Ngarkimi në cisterna të lëvizshme**

- Para ngarkimit kryhen kontrole teknike të automjetit dhe pajisjeve.
- Realizohet tokëzimi dhe lidhja hermetike e tubacioneve.
- Ngarkimi kryhet me: pompë transferimi ose sistem presioni të diferencuar.
- Matet sasia e ngarkuar me sistem matës të kalibruar (flowmeter).
- Pas përfundimit bëhet çlidhja dhe verifikimi për rrjedhje.

## 5. Transporti dhe Shkarkimi në stacionet e furnizimit

- Autobotët janë të pajisura me: valvola sigurie, sisteme emergjente, sinjalistikë të rrezikut.
- Kryhet verifikimi i kapacitetit të cisternës pritëse.
- Realizohet tokëzimi dhe lidhja e sigurt e linjave.
- Transferimi bëhet me pompë ose presion.
- Monitorohen parametrat gjatë gjithë procesit për të shmangur tejmbushjen.
- Në përfundim kryhet mbyllja e sistemit dhe kontrolli për rrjedhje.

## 6. Kontrolli dhe siguria

- Sisteme të integruara për:
  - detektimin e gazit,
  - mbrojtjen nga zjarri,
  - ndalimin emergjent (ESD).
- Inspektime periodike të pajisjeve dhe kalibrime të instrumenteve.
- Dokumentim i çdo operacioni për gjurmueshmëri.

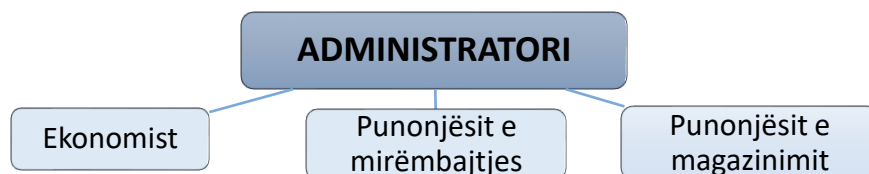
### 5.1. MENAXHIMI I INSTALIMIT

Menaxhimi i instalimit për magazinimin e hidrokarbureve realizohet nga një staf i kualifikuar dhe i trajnuar posaçërisht për operimin e sigurt të depozitave, pajisjeve dhe proceseve të lidhura me këtë aktivitet.

Për zhvillimin e aktivitetit, operatori vepron në përputhje të plotë me legjislacionin në fuqi, duke përfshirë rregullat teknike për sigurinë e hidrokarbureve, kërkesat mjedisore, si dhe detyrimet tatimore dhe fiskale.

Organizimi i punës është strukturuar në mënyrë të tillë që garanton kontroll të vazhdueshëm të operacioneve të magazinimit, përfshirë pranimin, depozitimin dhe shpërndarjen e hidrokarbureve. Struktura organizative (organograma) përcakton qartë ndarjen e detyrave, përgjegjësitë dhe linjat e raportimit për çdo punonjës, duke siguruar funksionim efikas dhe të sigurt të aktivitetit.

Hierarkia dhe rrjedha e autoritetit janë të përcaktuara në mënyrë të tillë që çdo funksion kyç i aktivitetit të jetë nën mbikëqyrjen direkte të Administratorit të kompanisë, i cili mban përgjegjësinë për zbatimin e standardeve të sigurisë, cilësisë dhe mbrojtjes së mjedisit.



## 5.2. LËNDËT E PARA DHE NDIHMËSE

Aktiviteti nuk është një aktivitet i mirëfilltë prodhimi, prandaj nuk mund të flasim për lëndë të para për prodhim, por mund të konsiderojmë lëndë të para **për magazinim dhe shitje** GLN. Në tabelën më poshtë janë listuar Lëndë të para dhe Lëndë/ materiale ndihmëse që subjekti do të përdorë në funksion të aktivitetit.

Lëndë të para (për magazinim dhe shitje)	Lëndë/materiale ndihmëse
GLN	Ujë
-----	Energji Elektrike

### LËNDË TË PARA

**GLN** sigurohet nga furnitorë të autorizuar, bazuar në porositë që subjekti kryen. Transporti realizohet me autobotë të specializuar për këtë qëllim, duke garantuar sigurinë dhe standardet e kërkuara, dhe më pas produktet depozitohen në rezervuarët përkatës të instaluar në ambientet e subjektit.

#### **Kushtet e magazinimit**

1. Rezervuarët duhet të jenë të pajisur me certifikatë cilësie, e cila garanton funksionim të sigurt dhe në përputhje me kërkesat e legjislacionit në fuqi.
2. Çdo ndërhyrje apo punim duhet të kryhet në përputhje me normat dhe standardet e përcaktuara nga Bashkimi Europian.

### LËNDË/MATERIALE NDIHMËSE

**Uji** do të përdoret për shërbimet higjieno-sanitare, për pastrimin e ambjenteve të ku do të ushtrohet aktiviteti.

Uji sigurohet nga rrjeti i furnizimit me ujë i zonës, shërbim për të cilin subjekti paguan faturën në fund të çdo muaji.

**Energjia elektrike** përdoret vetëm për ndricimin e objektit.

Energjia elektrike do të sigurohet nga rrjeti i furnizimit me energji i zonës, në bazë të kontratës që operatori ka lidhur me OSHE. Subjekti paguan faturën në fund të çdo muaji për shërbimin e marrë.

## 6. IDENTIFIKIMI DHE VLERËSIMI I SHKARKIMEVE DHE NDIKIMEVE NË MJEDIS

Mjedisi është gjithmonë i prekur nga veprimtaritë e ndryshme që ushtrohen në të, por ndikimi mund të jetë i ndryshëm. Kjo është e lidhur ngushtë me vetë llojin e veprimtarisë, e cila mund të ketë impakt të drejtpërdrejtë, të tërthortë, të rëndësishëm apo mesatar të pranueshëm. Duke iu referuar natyrës së aktivitetit në fjalë, gjatë zhvillimit të tij pritet që të ketë shkarkime minimale në mjedis. Ndikimet e mundshme gjatë ushtrimit të këtij aktiviteti janë të përshkruara në tabelën e mëposhtme.

### RREZATIMI JONIZUES

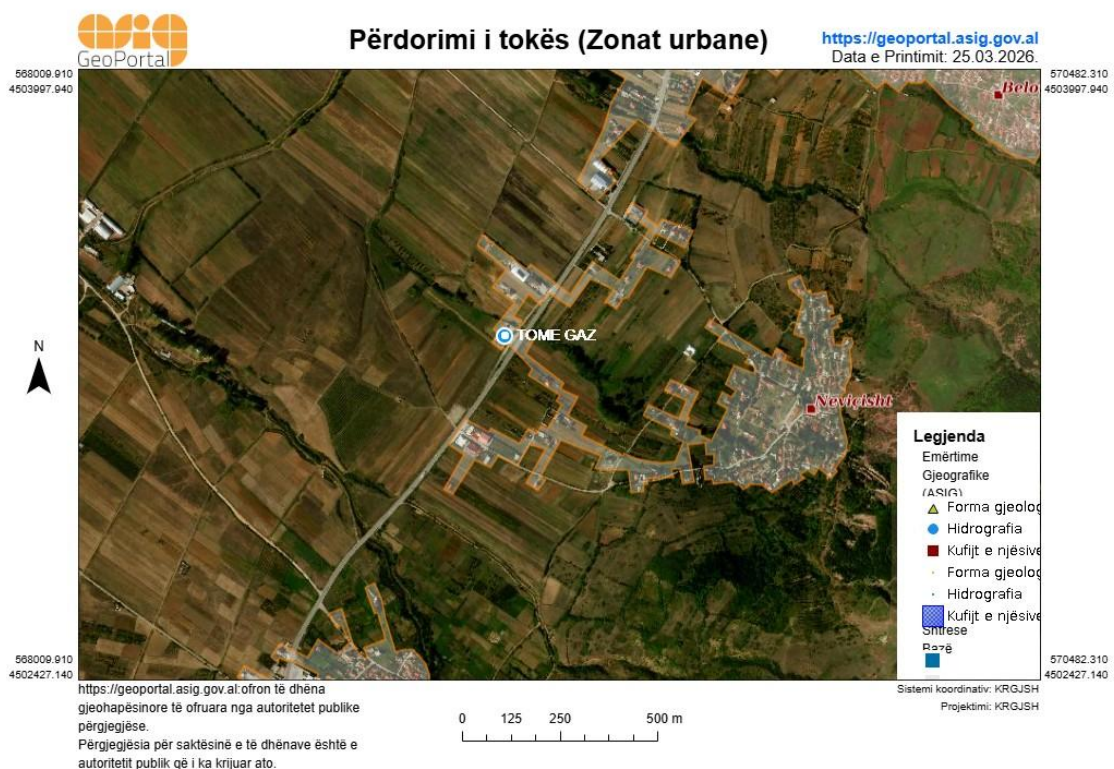
Nga zhvillimi i aktivitetit nuk do të ketë rrezatime jonizuese, pasi vetë natyra e aktivitetit nuk shoqërohet me ndikime të tilla.

### VIBRACIONE

Zhvillimi i aktivitetit shoqërohet me vibrime vetëm gjatë momenteve që autobotët do të mbërrijnë në subjekt për të mbushur depozitat me GLN. Këto vibrime do të jenë në harqe kohore mjaft të shkurtra sepse mjetet në momentin që do të mbërrijnë në subjekt do të qëndrojnë të fikura.

### NDIKIMET NË POPULLËSI

*Aktiviteti i projektuar do të zhvillohet brenda vijës së verdhë të zonës **urbane Neviçisht**.*



Aktiviteti nuk pritet të ketë ndikime negative të dukshme në popullsinë e zonës përkatëse. Ky projekt konsiderohet si një mundësi e mirë publike, e cila mund të sjellë përfitime ekonomike dhe mundësi punësimi për komunitetin lokal.

Nuk parashikohen ndikime negative të drejtpërdrejta apo të tërthorta në jetesën dhe mirëqenien e popullsisë që jeton në afërsi të subjektit, ashtu edhe në aktivitetin e bizneseve që ndodhen pranë.

Subjekti do të respektojë të gjitha normat ligjore në fuqi lidhur me ndotjen akustike dhe emetimet në ajër, duke garantuar që operimi i aktivitetit të mos shkaktojë shqetësime për komunitetin përreth.

Gjithashtu, realizimi i këtij projekti nuk do të ndikojë në mënyrë të drejtpërdrejtë apo të tërthortë në lëvizjen apo zhvendosjen e popullsisë në rajonin ku do të zbatohet projekti.

#### NDIKIMET NË AJËR

Ushtrimi i këtij aktiviteti do të shoqërohet me shkarkime në ajër të gazeve dhe grimcave të ngurta të përmasave të ndryshme si PM<sub>10</sub>, PM<sub>2.5</sub>, që gjenerohen nga lëvizja e autobotëve. Për sa i përket këtyre shkarkimeve do të jenë në vlera normale, kjo për vetë faktin se autobotët do të qëndrojnë të fikur menjëherë pasi të mbërrijnë në subjekt.

Punonjësit që janë të punësuar në këtë instalim janë të pajisur me veshje mbrojtëse (maska), me qëllim uljen e ndikimit që shkaktojnë këto shkarkime në shëndetin e tyre.

#### NDIKIMET NË UJËRA

Zona ku ushtrohet aktiviteti shtrihet në **pellgun ujëmbledhës të basenit Seman**, por sipërfaqja ku ndodhet aktiviteti nuk ka kontakt të drejtpërdrejtë me burime ujore sipërfaqësore.

Sipërfaqja ku do të ushtrojë aktivitetin subjekti është e pozicionuar në distanca relativisht të largëta nga burimet ujore. Referuar të dhënave të përfituara nga platforma zyrtare **ASIG Geoportal**, distancat nga burimet ujore janë si më poshtë vijon:

- **560.17 m nga Lumi i Dishnicës.**

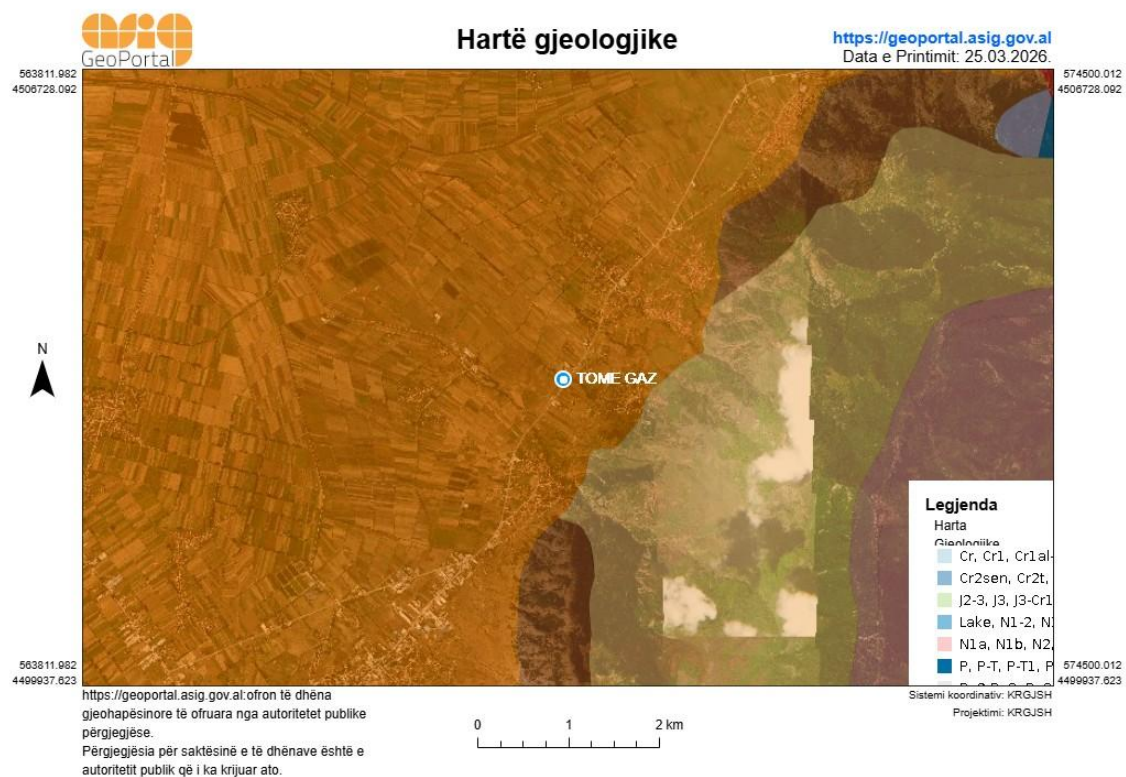


Gjatë ushtrimit të aktivitetit, për kryerjen e proceseve të punës nuk është i nevojshëm përdorimi i ujit. Subjekti e përdor ujin vetëm për kryerjen e shërbimeve higjieno-sanitare. Këto ujëra shkarkohen në rrjetin e kanalizimeve të zonës, për t'u menaxhur më pas nga Ujesjelles Kanalizime të zonës.

Produktet larëse që përdoren nga punonjësit e mirëmbajtjes për larjen e ambienteve të brendshme blihen sa më miqësore me mjedisin për të reduktuar sado pak ndikimet në mjediset pritëse ujore.

#### NDIKIMET NË TOKË

*Referuar hartës gjeologjike të siguruar nga ASIG Geoportal, rezulton se aktiviteti i operatorit është i vendosur mbi depozitime kuaternare (Holocene), të cilat përbëhen kryesisht nga materiale aluvionale me përshkueshmëri mesatare deri të lartë.*



Rreziku për ndotje të tokës është i ulët, pasi e gjithë sipërfaqja ku zhvillohet aktiviteti është e shtruar me beton të papërshkueshëm, duke penguar depërtimin e çdo lëngu ndotës në shtresat nëntokësore.

Depozitat janë të testuara dhe certifikuar nga një subjekt i licencuar, në lidhje me gjendjen mekanike dhe papërshkueshmërinë e tyre, në përputhje me kërkesat ligjore dhe standardet teknike në fuqi.

Furnizimi i depozitave kryhet me autobotë të specializuar, të cilët realizojnë shkarkimin e GLN përmes një sistemi të mbyllur – me tub fleksibël dhe kapak hermetik, duke e transferuar drejtpërdrejt lëngun në depozitë. Ky proces siguron që nuk ka kontakt të hidrokarbureve me tokën apo ajrin, duke eliminuar mundësinë e rrjedhjeve apo avullimeve.

Gjatë gjithë procesit të furnizimit, mbushja e depozitave monitorohet në mënyrë të vazhdueshme, për të garantuar që shkarkimi i GLN të kryhet në mënyrë të kontrolluar dhe të sigurt, pa shkaktuar derdhje apo ndotje në mjedisin tokësor.

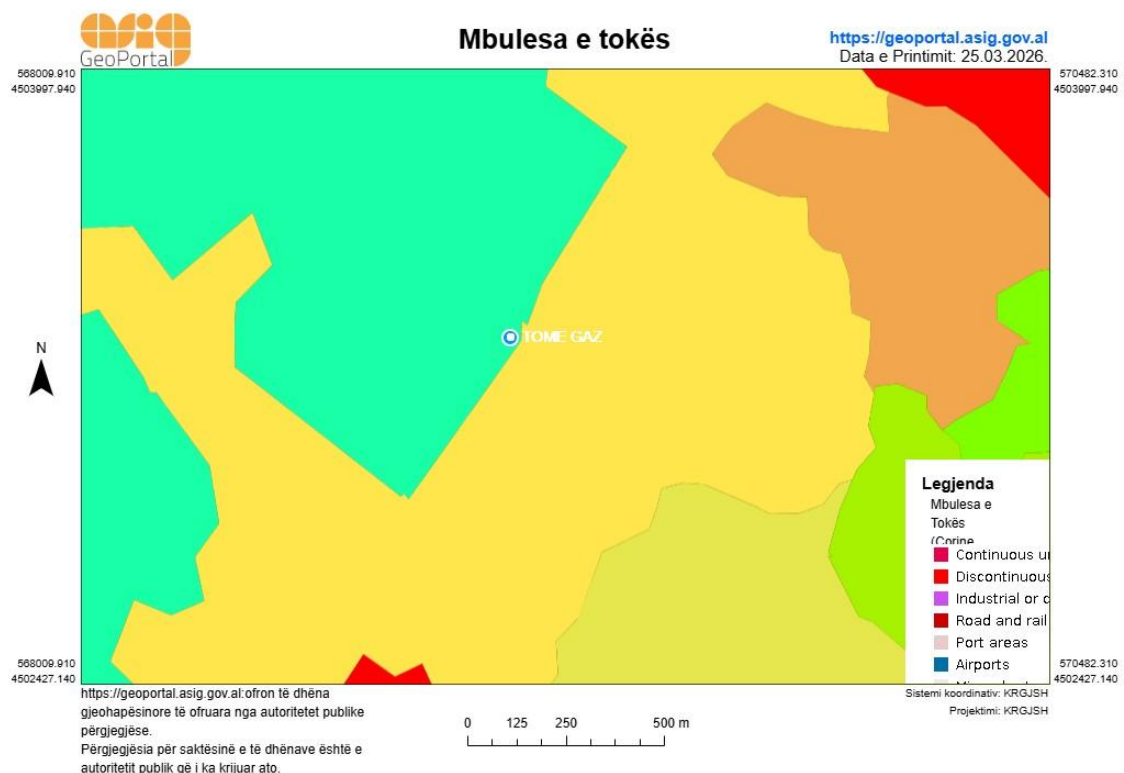
#### NDIKIMET MBI FLORËN DHE FAUNËN

Zona në të cilën ushtrohet aktiviteti është **zonë urbane** në të cilën nuk takohen elementë të spikatur të florës dhe faunës. Pika e magazinimit është e vendosur mbi një sipërfaqe betoni. Në këtë mjedis nuk evidentohen specie bimore apo shtazore të mbrojtura me ligj, dhe asnjë element i florës apo faunës me rëndësi ekologjike apo shkencore.

Aspekti faunistik është i kufizuar, duke përfshirë specie të zakonshme të përshtatura me mjedisin antropogjen (p.sh. zogj të zakonshëm, gjitarë të vegjël ose insekte), pa ndonjë vlerë të veçantë për biodiversitetin lokal.

Për sa më sipër, vlerësohet se zhvillimi i aktivitetit nuk do të shkaktojë ndikime negative në florë dhe faunë, pasi:

- Zona nuk përfshin habitate natyrore apo pyjore;
- Terreni është tashmë i transformuar për qëllime ekonomike dhe infrastrukturore;
- Aktiviteti zhvillohet brenda një sipërfaqeje të shtruar me beton dhe të ndarë nga mjedisi natyror përreth.



#### NDIKIMET NË KLIMË

Gjatë zhvillimit dhe operimit të aktivitetit, nuk priten ndryshime të ndjeshme në parametrat klimatikë të zonës, si temperatura mesatare, drejtimi dhe shpejtësia e erës, sasia apo intensiteti i reshjeve, apo lagështia relative e ajrit.

Ndërhyrjet do të jenë të kufizuara në zonën e objektit dhe nuk do të ndikojnë në cirkulimin e masave ajrore apo në regjimin klimatik rajonal. Për më tepër, aktiviteti do të zhvillohet në përputhje me standardet mjedisore në fuqi, duke siguruar që çdo emetim potencial të jetë brenda kufijve të lejuar ligjorë.

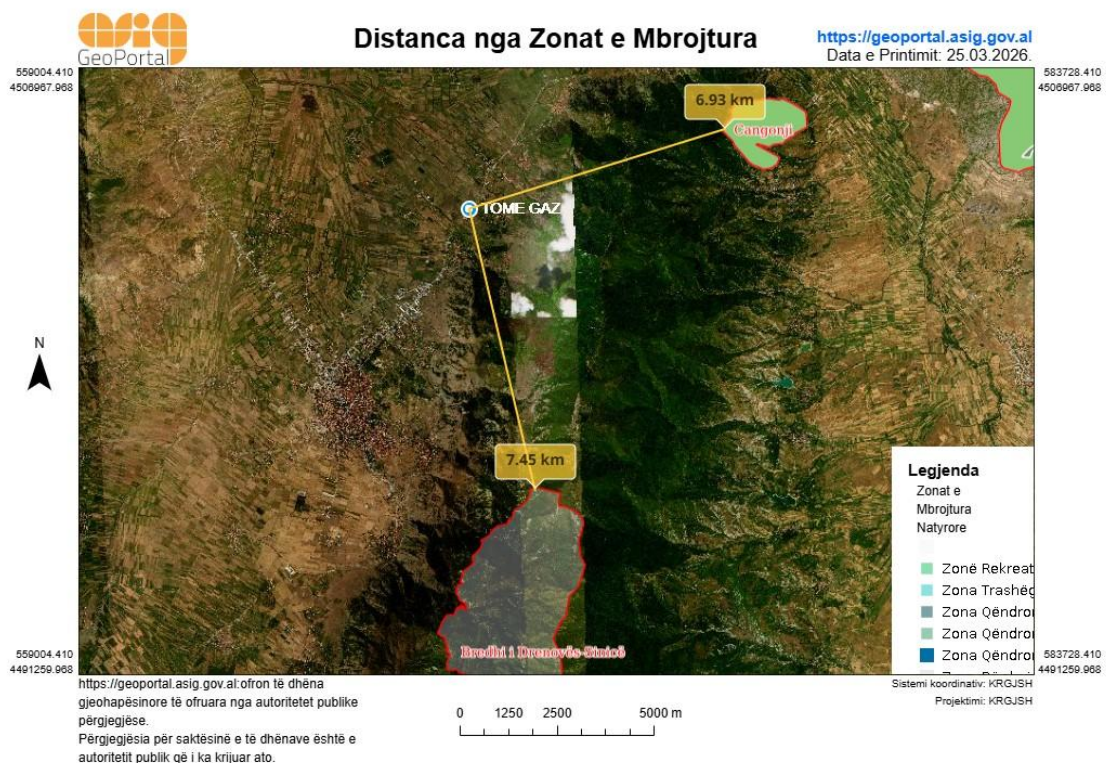
Në përfundim, mund të thuhet se aktiviteti nuk do të ketë as ndikim negativ dhe as pozitiv në klimën e zonës, duke ruajtur stabilitetin e kushteve ekzistuese klimatike.

### NDIKIMET E AKTIVITETIT TË ZHVILLIMIT MBI NDËRTIMET, TRASHËGIMINË ARKITEKTONIKE HISTORIKE DHE ZONAT E MBROJTURA

Aktiviteti që ushtron shoqëria zbatohet në një zonë në sipërfaqen e së cilës dhe në nëntokën e saj nuk ka ndërtime lidhur me trashëgiminë arkitektonike dhe historike, tiparet arkeologjike, si dhe mbi vepra të tjera. Kjo tregon që zona është e lirë për të realizuar këtë aktivitet dhe që zhvillimi i aktivitetit nuk ndikon në këto zona si në përmirësim apo përkeqësimin e tyre.

*Duke iu referuar ASIG Geoportal, vërehet një distancë e konsiderueshme e Zonave të Mbrojtura nga sipërfaqja ku do të ushtrohet aktiviteti, përkatësisht:*

- **6.93 km nga Rezervati Natyror i Menaxhuar – Cangonji ;**
- **7.45 km nga Parku Kombëtar – Bredhi i Drenovës-Sinicë.**



### NDIKIMET NGA ZHURMAT

Ushtrimi i këtij aktiviteti do të shoqërohet me gjenerim të zhurmave të shkaktuara nga lëvizja e mjeteve të transportit. Duke qenë se aktiviteti do të ushtrohet në afërsi të një rruge ku lëvizja e mjeteve do të jetë gjatë gjithë kohës prezente, atëherë zhurmat e gjeneruara nga aktiviteti do të jenë gati të papërfillshme.

Në momentin që mjetet e transportit do të mbërrijnë në subjekt për të marrë shërbim, ato do të ndalojnë motorët, duke reduktuar ndjeshëm zhurmat e mundshme. Për këtë arsye, gjenerimi i zhurmës do të jetë momental dhe me intensitet të ulët.

Subjekti do të respektojë vlerat e lejuara të zhurmave dhe do të funksionojë brenda fashës orare të përcaktuar në Udhëzimin e Përbashkët Nr.2, Datë 15.11.2023 “Për nivelin kufi të zhurmës për një mjedis të dhënë dhe për fushën e veprimtarive Ekonomike-Shoqërore”.

#### MENAXHIMI I MBETJEVE

Nga zhvillimi i aktivitetit të punonjësve, do të gjenerohen vetëm **mbetje jo të rrezikshme urbane** me kodin **20 01 01**; **20 01 02** dhe **20 03 01**. Këto mbetje do të grumbullohen në kontenierë (kosha) brenda territorit të aktivitetit, për t’u depozituar më pas në vendet e përbashkëta të përcaktuara nga Njësia e Qeverisjes Vendore. Kontenierët do të jenë me ngjyra, në mënyrë që mbetjet të ndahen që në burim, gjithashtu ato do të jenë të mbyllur, për të evituar përhapjen e aromave të pakëndëshme, sidomos në kohë me temperatura të larta dhe në kontakt me lagështirën.

#### NDIKIMET E AKTIVITETIT NË RRUGËT LOKALE DHE TRANSPORTIN

*Aktiviteti i subjektit zhvillohet pranë rrugës Neviçisht, që përbën një aks ekzistues me infrastrukturë rrugore të përshtatshme për qarkullimin e mjeteve të transportit.*

Gjatë ushtrimit të aktivitetit nuk parashikohen ndërhyrje ndërtimore apo ndryshime në rrjetin ekzistues të rrugëve lokale dhe transportit, pasi pika e magazinimit ndodhet përgjatë rrugës kryesore, duke pasur akses të drejtpërdrejtë në të.

Lëvizja e mjeteve që lidhen me aktivitetin do të jetë e kufizuar dhe nuk pritet të krijojë ngarkesa apo pengesa në qarkullimin rrugor. Përkundrazi, subjekti është angazhuar të kontribuojë në mirëmbajtjen e segmentit rrugor përreth objektit, me qëllim sigurimin e kushteve optimale të qarkullimit dhe funksionimit të pandërprerë të aktivitetit.



## **NDIKIMI SOCIAL-EKONOMIK**

Aktiviteti i shpërndarjes dhe magazinimit të GLN ka ndikim të drejtpërdrejtë në zhvillimin ekonomik, furnizimin energjetik dhe mirëqenien sociale.

### **Ndikimi Ekonomik**

- **Sigurimi i furnizimit energjetik:** Garanton disponibilitet të vazhdueshëm të GLN për sektorët familjarë, tregtarë dhe industrialë.
- **Zhvillimi i tregut të karburanteve:** Rrit konkurrencën dhe diversifikimin e burimeve energjetike në treg.
- **Punësimi:** Gjeneron vende pune direkte dhe indirekte në:
  - operim terminalesh,
  - transport,
  - mirëmbajtje teknike,
  - shitje me pakicë.
- **Të ardhura fiskale:** Kontribuon në buxhetin e shtetit përmes taksave, akcizës dhe tarifave të licencimit.
- **Efikasitet ekonomik:** GLN është një alternativë me kosto relativisht të ulët krahasuar me disa burime të tjera energjie.

### **Ndikimi Social**

- **Siguria dhe shëndeti publik:** Kur menaxhohet sipas standardeve:
  - redukton përdorimin e lëndëve më ndotëse,
  - ul rreziqet nga djegia e pakontrolluar.
- **Zhvillimi lokal:** Investimet në infrastrukturë (terminale, depozita, stacione) nxisin zhvillimin ekonomik lokal.

### **Rreziqe dhe masa zbutëse**

- **Rreziqe industriale:** Mundësi për rrjedhje, zjarr ose shpërthim në rast menaxhimi jo korrekt.
- **Ndikimi në komunitet:** Aktivitetet mund të krijojnë shqetësime (trafik i shtuar, zhurmë).
- **Masa zbutëse**
  - Zbatim i standardeve teknike dhe të sigurisë (ATEX, ADR),
  - Trajnim i stafit,
  - Plane emergjence dhe ndërgjegjësim i komunitetit.

## 7. MASAT ZBUTËSE DHE PARANDALUESE TË NDIKIMEVE NË MJEDIS

### MJEDISI TOKËSOR

*Qëllimi: Parandalimi i ndotjes së tokës dhe mbrojtja e nëntokës nga derdhjet dhe rrjedhjet aksidentale.*

- Kryerja e aktivitetit brenda koordinatave të përcaktuara.
- Zbatimi i kushteve teknike dhe standarteve.
- Sigurimi i papërshkueshmërisë nga lëngjet për zonën e furnizimit, rezervuarëve dhe zonave të mbushjes për të shmangur kontaminimin e tokës.
- Menaxhimi sa më efektiv i mbetjeve, me qëllim mbrojtjen e mjedisit tokësor.
- Pastrimi i mjedisit ne rast të shkarkimeve aksidentale.
- Mirëmbajtja dhe gjelbërimi i sipërfaqes.
- Zhvillimi i një plani emergjencash për rrjedhje dhe derdhje në tokë
- Pastrimi i mjedisit menjëherë në rast të shkarkimeve aksidentale.

### CILËSIA E AJRIT

*Qëllimi: Kontrolli dhe reduktimi i emetimeve të gazeve dhe avujve të rrezikshëm në atmosferë.*

- Përdorimi i maskave mbrojtëse për frymëmarrjen nga ana e punonjësve.
- Mbajtja fikur e autobotëve në momentin që do të mbërrin në subjekt.

### MJEDISI UJOR

*Qëllimi: Mbrojtja e ujërave sipërfaqësore dhe nëntokësore nga ndotja.*

- Parandalimi i shkarkimeve me tipologji ndotëse në mjediset ujore.
- Përdorimi i detergjentëve sa më miqësor me mjedisin.

### MENAXHIMI I MBETJEVE

*Qëllimi: Reduktimi dhe trajtimi i mbetjeve të gjeneruara, në mënyrë të kontrolluar.*

- Vendosja e kontenerëve në brendësi dhe jashtë objektit.
- Diferencimi i mbetjeve sipas fraksioneve të gjeneruara.
- Transportimi periodik i mbetjeve jo të rrezikshme urbane në vendepozitimin më të afërt të caktuar nga Njësia Vendore.

### MENAXHIMI I ZHURMAVE

*Qëllimi: Minimizimi i shqetësimeve akustike për komunitetin përreth.*

- Operimi brenda orareve të caktuara, nga rregullorja e punës.
- Respektimi i gjitha rregulloreve gjatë procesit të punës.
- Lëvizje e ngadaltë dhe e kujdesshme e mjeteve të transportit në ambjentet e aktivitetit.
- Vendosja e tabelave për zbatimin e rregullores në ambjentet e aktivitetit në mënyrë rigoroze.
- Vendosja e barrierave akustike (p.sh. mure të ulëta apo mbjellje e gjelbër) në perimetrin e stacionit.
- Monitorimi periodik i zhurmës nga laboratorë të akredituar.

## 8. MONITORIMI

**Qëllimi i monitorimit mjedisor** është që të sigurojë të dhëna nëpërmjet të cilave të vlerësohet nëse zhvillimi i veprimtarisë është në përputhje me ligjet dhe standardet mjedisore që lidhen me të, për të vlerësuar shkallën e ndikimit (nëse ka), si dhe për të vlerësuar performancën mjedisore të menaxhimit të saj në kuadër të përmirësimit të vazhdueshëm.

### Plani i monitorimit në mjedis do të konsistojë në:

Do të kryhet monitorimin çdo 6 muaj për parametrat mjedisorë nga Laboratorë të Akredituar dhe do t'i raportojmë ato pranë Agjencisë Kombëtare të Mjedisit. Gjithashtu do të mbajmë edhe kopjet në subjekt dhe do t'ia vendosim në dispozicion inspektimeve që mund të ketë.

Nr.	Elementi i monitorimit	Frekuenca	KUSH?
1.	Monitorim i cilësisë së ajrit	Çdo 6 muaj	Laborator i Akredituar
2.	Monitorim i zhurmave	Çdo 6 muaj	Laborator i Akredituar
3.	Sasia e mbetjeve të gjeneruara	Në varësi të punës	Operatori
4.	Sasia e mbetjeve të transferuara	Në varësi të punës	Operatori
5.	Monitorim i gjendjes teknike të pajisjeve operuese	Çdo 1 vit	Operatori ose Teknikë të posatshëm

### Kërkuesi/Përfaqësuesi i shoqërisë

**"TOME GAZ" SHPK**

**Spiro Tome**



### Ekspert Mjedisi

**Ismet Kurti**

