

HAPJE DËGJESE

SUBJEKTI: "Emiljan Moçka" P.F

NIPT: L01415038B

**ADRESA: Tiranë, Kashar, Autostrada Tiranë-Durrës,
KM.9 pranë mbikalmin të Rinasit.**

A handwritten signature in black ink, appearing to be "Emiljan Moçka", located in the bottom right corner of the page.

- **PERSHKRIMI I PROJEKTIT**

Qellimi i projektit:

Subjekti "Emiljan Moçka" P.F është e regjistruar ne organet tatimore me nr identifikimi NIPT: L01415038B.

Vendodhja e ushtrimit te veprimtarise: Tiranë, Kashar, Autostrada Tiranë-Durrës, KM.9 pranë mbikalmin të Rinasit.

Subjekti "Emiljan Moçka" P.F do te aplikojë per Leje Mjedisitip B.

Klasifikimi bazuar ne ligjin 10448:

VEPRIMTARI TË TJERA QË PËRFSHIJNË PËRDORIMIN E SOLVENTËVE:

ID 7.12/g. Lyerja dhe lustrimi i makinave.

INDUSTRITE PRODHUESE TE MAKINERIVE DHE PAJISJEVE:

ID 10.4 Riparim dhe mirëmbajtje e makinerive dhe pajisjeve motorike dhe motoçikletave n.q.s. nuk janë përmendur diku tjetër në këtë shtojcë.

Objektivat e aktivitetit

1. Objektivi i pare i ketij aktiviteti do te jete te identifikojë ndikimet e mundshme negative mjedisore te ketij instalime te cilat jane:
 - Emetimet ne ajer dhe zhurmat
 - Ndikimi ne flore/faune
 - Mbetjet e gjeneruara nga aktiviteti i punetoreve
 - Ndikime social-ekonomike
 - Ndikim ne cilesine e jetes ne qendrat e banuara
 - Ndikim ne rritjen e trafikut rrugor
 - Ndikim ne peizazhin e zones
2. Objektivi i dyte i ketij aktiviteti eshte gjetja e alternativave qe jane me miqësore me mjedisin.

- **Vendodhja dhe karakteristikat fizike te projektit**

- **Instalimi dhe aktivitetet e tij**

Operatori "**Emiljan Moçka**" P.F do te ushtroje aktivitetin:

ID 7.12/g. Lyerja dhe lustrimi i makinave.

ID 10.4 Riparim dhe mirëmbajtje e makinerive dhe pajisjeve motorike dhe motoçikletave n.q.s. nuk janë përmendur diku tjetër në këtë shtojcë.

Vendi ku ushtrohet aktiviteti eshte: Tiranë, Kashar, Autostrada Tiranë-Durrës, KM.9 pranë mbikalmin të Rinasit.

Lëndët e para dhe ato ndihmëse, substancat e tjera dhe energjia e përdorur ose e gjeneruar nga instalimi:

Shoqëria nuk eshte nje aktivitet prodhimi, rrjedhimisht nuk kerkon perdorim te lendeve te para, por vetem perdorim te lendeve ndihmese te cilat jane pjese e mirembjatjes apo rregullimeve pjesore te mjeteve motorike, automjeteve etj.

LENDET NDIHMESE

Ferrotat, filtra, kuzhinieta, pjese te ndryshme mekanike	Keto lende ose pjese, sherbejne per zevendesimin e pjeseve te vjetra apo te konsumuara.
Vajra te motorit	Sherbejne per mirembajtjen e motorit.
Uje	Sherben per sherbimet higjeno-sanitare
Energji Elektrike	Sherben per ndricimin e aktivitetit
Boje	Sherben per lyerjeteve automjeteve qe vijne per kete sherbim ne servis

- **Procesi teknologjik**

Veprimtaria e subjekti "Emiljan Moçka" P.F konsiston ne aktivitetin:

ID 7.12/g. Lyerja dhe lustrimi i makinave.

ID 10.4 Riparim dhe mirëmbajtje e makinerive dhe pajisjeve motorike dhe motoçikletave n.q.s. nuk janë përmendur diku tjetër në këtë shtojcë.

Pershkrimi i veprimtarise së specifikuar:

Subjekti "Emiljan Moçka" P.F, ushtron aktivitetin e tij ne Tiranë, Kashar, Autostrada Tiranë-Durrës, KM.9 pranë mbikalmin të Rinasit, me aktivitetin **ID 7.12/g. Lyerja dhe lustrimi i makinave.**

Kapaciteti është i barabartë: Të gjitha instalimet.

ID 10.4 Riparim dhe mirëmbajtje e makinerive dhe pajisjeve motorike dhe motoçikletave n.q.s. nuk janë përmendur diku tjetër në këtë shtojcë.

Kapaciteti është i barabartë: Me 5 ura ose më shumë se kaq.

Teknologjia eshte e thjeshte dhe tradicionale por gjithsesi duke perdorur makineri te kohes dhe cilesore. Mbetje te imeta qe jane ne sasi teper minimale, si : plastmasi, mbetje urbane te puntoreve, grumbullohen ne nje pike te caktuar dhe dergohen ne vendin e caktuar nga bashkia Tirane. Territori dhe ambienti brenda dhe jashte gjithmone i paster, i sistemuar duke mbjelle bime dhe peme dekorative. Mirembahet me kujdes rrjeti i brendshem i furnizimit me uje dhe energji elektrike si dhe sistemi kullues dhe dekantues te ujerave. Respektohen rigorozisht rregullat higjieno sanitare dhe te sigurimit teknik te punonjesve te subjektit dhe te mos ushtrohet asnje ndikim negativ ne shendetin e popullates qe banon perreth subjektit.

Aktiviteti I servisit të automjeteve është I organizuar në disa zona kryesore të cilat janë:

1. **Zona e pranimit të automjeteve që do të riparohen;** Në këtë zonë klienti sjell makinën dhe më pas dorëzon celesat tek punonjësi i servisit, i cili bënë kontrollin fizik të makinës dhe mban shenim të dhenat e mjetit qe do kontrollohet dhe riparohet automjeti.
2. **Zona e kontrollit te gomave;** Pas pranimit, automjeti kalon në zonën e kontrollit të gomave dhe të riparimit të tyre nëse është i nevojshem ky shërbim. Ne si kompani këte shërbime e japim në bashkëpunim me shoqëri që merren me ndërrimin e gomave duke I adresuar tek subjekte që merem vetem me ndërrim goma, ku sipas tipit të makinës bëhet dhe ndërrimet e gomave përkatëse. Rastete ku ndërrimi I gomave bëhet në subjekt pasi koncesionari sjell të rene mer atë që ndërrohet mbrapsh. Nuk kemi të bëjme në subjekt me gjenerim gomash të tyre asnje goma nuk mbahet në subjekte pas riparimeve. Goma e ndërruar meret nga koncesionari mbrapsh pasi ai bënë ndërrimin e gomës.
3. **Zone tjeter e rëndesishme është zona e shërbimit për riparimin e kondicionereve të makinave.** Në kete pjese bëhet ndërrimi i filtrave të kondicionerit, kontrolli i presionit te gazit ftohes, mbushje me gaze ftohes, riparime të sistemit të kondicionimit dhe ventilimit të automjeteve.
4. **Zona e shërbimit për ndërrimin e filtrave/vaj/nafte/benzine.** Ndërrimi i filtrave të ndryshem është një nga shërbimet kryesore që kryhet për automjetet qe jane nen garanci, por edhe atyre qe vijne per shërbim ne kompani. Te gjithë filtrat mbahen ne kosha te vecante. Vaji i përdorur mblidhet me ane te nje pajisjeje dhe depozitohet ne depozita te vecanta.
5. **Zona e shërbimeve xhenerike dhe motorrike:** Në këte zonë kryhen riparime dhe shërbime te tilla si: sistem drejtimi dhe frenimi, rripa, pompa injeksioni, sistem elektrik, riparim i sistemit ftohes, ndërrim i pjeseve motorike, xhenerike, gominave, fenereve, disk freksioni, kushineta te ndryshme, pjeseve elektrike, aksesoreve te tjere etj.
6. **Kontrolli përfundimtar.** Ne përfundim te gjithë riparimeve dhe kontrolleve te parashikuara per mjetin i behet nje kontroll përfundimtar. Kjo behet per te verifikuar shërbimin e kerkuar dhe per te garantuar cilesin e shërbimit per klientin.

7. **Dorezimi i automjetit pas perfundimit te sherbimit te kerkuar.** Klienti që është njoftuar për realizimin e sherbimeve të kryera, si dhe për faturen perkatëse të servisit.
8. **Automjetet parkohen në një vend të vecant për tu terhequr nga klienti.** Celesat mbahen në zyrën e shefit të servisit të automjeteve.

Procesi i punës fillon sipas disa hapave të percaktuara, sic janë përshkruar me poshte:

1. Kontrolli virtual

Kontrolli virtual, konsiston ne kontrollin e pjeseve motorrike te ndryshme vetem nga ana visuelle per te identifikuar cilat jane ato pjese qe kane nevojë per riparim apo zevendesim. Disa nga pjesët perberese apo sistemet e automjeteve qe duhet ti nenshtrohen ketij kontrolli jane:

- Sistemi i ndriçimit dhe sinjalistikës së jashtme,
- Fshirëset dhe larëset e xhamave,
- Gjendja e të gjitha gomave
- Sistemi elektrik,
- Të gjithë elementet që lidhen me sistemin e drejtimit
- Gjendja e shasisë së automjetit,
- Rrjedhje në motor
- Aksesorët që mungojnë ose janë të dëmtuar
- Rrota rezervë që mungon. Etj

2. Kontrolli teknik

Kjo është një metode e përdorur për të identifikuar difektet e ndryshme të pjeseve të vecanta te automjeteve, e cila ka rritur shkallën e besueshmërisë tek klientët dhe ka përmirësuar cilësinë e fazës së kontrollit të automjetit. Programet kompjuterike të kontrollit përditësohen sa herë kompania e prodhimit të automjetit nxjerr një model të ri të markës përkatëse. Ky proces ushtrohet gjithmone pas kontrollit virtual te pjeseve perbereseve dhe sistemeve te automjetit dhe nepermjet pajisjeve te diagnostifikimit kalon nen kontroll teknik cdo pjese e automjetit duke zbuluar edhe problemet me te vogla qe mund te shfaqen ne to.

Ky lloj kontrolli konsiston kryesisht në:

- Defekte me aparaturë kompjuterike
- Diagnostikim në banko-provë për sistemet e frenimit, drejtimit dhe amortizimit

Procesi i punës zhvillohet sipas këtyre fazave kryesore per procesin e lyerjes:

Faza 1 – Kontrolli dhe përgatitja

Automjeti hyn në servis për diagnostikim. Pjesët e dëmtuara rregullohen, riparohen ose zëvendësohen. Sipërfaqja përgatitet për lyerje me lëmim dhe pastrim me produkte degresuese.

Faza 2 – Aplikimi i bojës

Pasi sipërfaqja është përgatitur, automjeti futet në furrën e lyerjes, e cila është e pajisur me: kontroll automatik të temperaturës dhe qarkullimit të ajrit, sistem ndriçimi antistatik.

Aplikimi i bojës bëhet me bojra të certifikuara nga furnitori në përputhje me standardet europiane për siguri dhe cilësi.

Faza 3 – Tharja dhe përfundimi

Pas aplikimit, bojërat thahen në temperaturë të kontrolluar në furrë. Më pas bëhet lustrimi dhe kontrolli vizual i sipërfaqes për përfundim uniform. Automjeti dorëzohet pasi është testuar vizualisht dhe funksionalisht.

Porositës i projektit është subjekti "**Emiljan Moçka**" P.F.

Për hartimin e projektit teknologjik për këtë objekt, janë marre ne konsiderate:

- Detyra e projektimit e dhëne nga investitori
- Ligji 8450 “Për përpunimin, transportimin dhe tregtimin e naftës, gazit dhe nënprodukteve të tyre
- Ligji 8766 “Për mbrojtjen nga zjarri dhe shpëtimin”
- Ligji 8378 “Kodi rrugor i Republikës së Shqipërisë”
- VKM Nr. 1062 dt.23.12.2015, “ Për pajisjet dhe bashkësitë nën presion”
- “Kushtet teknike dhe normat e projektimit për instalimet që shërbejnë për depozitimin, transportin dhe tregtimin e naftës dhe nënprodukteve të saj.”Nr.184,date 5.07.2005. - Standardet teknike për zgjedhjen e materialeve dhe aparaturave në përputhje me cilësitë fiziko mekanike të lëndës që do të tregtohet.

— Burimet e shkarkimeve nga instalimi

Shkarkime ne ajer – Nga zhvillimi i aktivitetit nuk parashikohen shkarkime të drejtpërdrejta të konsiderueshme në ajër. Emisionet kryesore lidhen me lëvizjen e automjeteve që hyjnë dhe dalin nga servisi, si dhe me përdorimin e pajisjeve për lyerje. Këto procese do të kryhen në kushte të kontrolluara, duke përdorur pajisje dhe teknologji që minimizojnë emetimet. Si rezultat, ndikimi në cilësinë e ajrit në zonë vlerësohet i ulët dhe pa rrezik të konsiderueshëm për ndotje.

Shkarkime ne ujra- Uji që do të përdoret në këtë aktivitet është i destinuar kryesisht për nevoja sanitare të personelit, pasi procesi i punës nuk parashikon përdorim të drejtpërdrejtë të ujit në procesin teknologjik të aktivitetit. Ujërat e përdorura do të shkarkohen në rrjetin ekzistues të kanalizimeve. Për shkak të natyrës së kufizuar të përdorimit, këto ujëra nuk pritet të përmbajnë substanca të rrezikshme apo ndotës që lidhen me procesin e punës.

Shkarkime ne toke- Nga aktiviteti nuk do të ketë shkarkime në toke, pasi procesi zhvillohet në të gjitha masat teknike për të shmangur çdo ndotje të mundshme në toke.

Gjenerimi i zhurmave- Zhvillimi i aktivitetit pritet të shoqërohet me një rritje të lehtë të nivelit të zhurmës, e cila do të vijë kryesisht nga përdorimi i pajisjeve të punës dhe lëvizja e automjeteve brenda ambienteve të subjektit. Megjithatë, niveli i zhurmës do të monitorohet dhe kontrollohet në përputhje me kufijtë ligjorë në fuqi. Në tërësi, gjenerimi i zhurmave konsiderohet minimal dhe nuk pritet të ketë ndikim negativ të ndjeshëm në mjedisin përreth.

- Kushtet në vendndodhjen e instalimit dhe rastet e njohura historike të ndotjes

Vendi i zhvillimit të aktivitetit disponon të gjithë kapacitetin dhe hapësirën për të operuar pa krijuar ndotje dhe shqetësime.

- Natyra dhe sasi të shkarkimeve të pritshme nga instalimi në çdo vend/mjedis, si dhe identifikimi i efekteve të rëndësishme të shkarkimeve në mjedis

Shkarkimet që vijnë si pasojë e zhvillimit të aktivitetit nuk mund të konsiderohen ndotëse. Këto shkarkime do të jenë normale, brenda legjisllacionit aktual në fuqi. Operatori do të marrë masa të vazhdueshme për minimizimin sa më të madh të tyre, duke bërë edhe monitorimet përkatëse për komponentet e cituar në Aneksin e mesipërme.

NDIKIME NEGATIVE NE MJEDIS
Rrezatimi Jonizues
Nga zhvillimi i aktivitetit nuk gjenerohen rrezatime jonizuese, pasi proceset e punës nuk përfshijnë përdorimin e pajisjeve apo materialeve që prodhojnë këtë lloj rrezatimi. Aktiviteti i servisit dhe lyerjes së automjeteve bazohet në procese mekanike dhe përdorim të pajisjeve standarde, të cilat nuk kanë potencial për emetim të rrezatimeve jonizuese.
Vibracionet
Funksionimi i aktivitetit nuk gjeneron vibrime të konsiderueshme. Proceset e punës që zhvillohen në kuadër të servisimit dhe lyerjes së automjeteve bazohen kryesisht në operacione manuale dhe përdorim të pajisjeve standarde, të cilat nuk prodhojnë vibrime me intensitet të lartë.
Ndikimet në popullsi
Realizimi i projektit nuk do të ketë ndikime në levizjen apo zhvendosjen e popullsisë së rajonit ku zhvillohet aktiviteti. Gjate funksionimit të aktivitetit nuk ka emetime në ajër, tokë apo ujë të cilat ndotin ambientin dhe të rrezikojnë shëndetin e punonjësve apo të popullsisë së rajonit.
Ndikimet në tokë
Aktiviteti i transferimit të mbetjeve nuk gjeneron shkarkime në tokë.
Mbetjet e ngurta
Mbetjet e ngurta që dalin si rezultat i aktivitetit të punonjësve do të grumbullohen në vendet e caktuara nga shoqëria dhe më pas do të dërgohen për në vendet e caktuara nga Pushteti Vendor. Mbetjet që do të gjenerohen nga procesi teknologjik do të menxhohen nga një subjekt i licensuar. Gjate punës dalin dhe mbetje që janë pjesë mekanike të prishura, janë mbetje të ngurta që krijohen gjatë riparimit të automjeteve, (zëvendësimit të tyre me pjesë të reja,) ndonjë pjesë ndërrimi për makinat e përdorura edhe mund të përdoren, ndërsa pjesët e papërdorshme grumbullohen në një vend të veçantë dhe dërgohen për skrap. Vajrat lubrifikantë ligji kërkon që subjekti ka për detyrë që të krijojë regjistrin për sasine dhe llojin e lubrifikantëve të depozituar (grumbulluar) gjatë punës. Këto vajra duhet të ruhen me ambiente mbyllura (fuci, vaska) në ambientet e riparimit të mjeteve motorike (pikë shërbimesh dhe riparimesh automjesh) dhe këto mund të terhiqen vetëm nga të firmat e licensuara për këto veprimtari. Subjekti ka lidhur kontratë shërbimi me kompaninë “Poenia-Gropu” Shpk me nipt: M01823005J e licensuar për grumbullimin dhe trajtimin e mbetjeve me kode 13 02 07*, 13 02 06*, 13 02 08*, 16 06 02, 16 06 03, 15 01 09, 16 06 05, 20 01 36, 16 01 19, 20 01 20. Territori dhe ambienti brenda dhe jashtë gjithmone i pastër, i sistemuar duke mbjellë bimë dhe pemë dekorative.
Ndikimet në ajër

Referuar natyres se aktivitetit mund te kemi ndikime negative shume minimale ne ajer megjithate ato do te monitorohen periodikisht nga laborator i akredituar duke respektuar kushtet e lejes mjedsiore.

Ndikimet ne ujera

Funksionimi i aktivitetit nuk do te kete ndikime ne ujera. Ne ujera do te kemi vetem shkarkimin nga pastrimi i shesheve te punes, dhe perdorim sanitar te cilat do te shkarkohen ne kanalizimet e zones. Mirembahet me kujdes rrjeti i brendshem i furnizimit me uje dhe energji elektrike si dhe sistemi kullues dhe dekantues te ujerave.

Ndikimet ne klime

Gjate zhvillimit te aktivitetit nuk priten ndryshime te dukshme klimaterike, si ne drejtim te permiresimit ashtu edhe ne ate te perkeqesimit te saj. Nuk do kete ndryshime ne temperature, ne drejtim te eres, ne sasine e reshjeve. Pra kryerja e ketij aktiviteti nuk ndikon fare ne kushtet klimaterike te kesaj zone.

Ndikimet ne floren dhe faunen

Zona në te cilen ushtrohet aktiviteti është një zonë urbane dhe nuk mund te analizojme ndikime ne flore dhe faune. Operatori do te shtoje siperfaqet e gjelberta per nje pamje vizuale me te kenaqshme per syrin dhe per te mirat ne pikepamjen mjedisore.

Ndikimet nga zhurmat

Aktiviteti i parashikuar nuk pritet të sjellë ndryshime të ndjeshme në këtë drejtim. Rritja e mundshme e nivelit të zhurmës do të jetë shumë e lehtë dhe kryesisht e lidhur me lëvizjen e mjeteve të transportit dhe pajisjet teknologjike. Ky ndikim konsiderohet i papërfillshëm dhe nuk pritet të shkaktojë shqetësime për mjedisin apo zonën përreth.

Ndikimet e aktivitetit te zhvillimit ne rruget lokale dhe transportin

Infrastruktura ne te gjithë perimetrin e aktivitetit eshte e shtruar me beton gjithashtu edhe rruga kryesore qe kalon prane aktivitetit. Nuk pritet qe te kete ndikime negative apo ndryshime te infrastruktures.



Ndikimet e aktivitetit te zhvillimit mbi ndertimet, trashegimine arkitektonike historike dhe zonat e mbrojtura

Aktiviteti që ushtron shoqëria zbatohet në një zonë në sipërfaqen e së ciles dhe në nëntokën e saj nuk ka ndertime lidhur me trashegimine arkitektonike dhe historike, tiparet arkeologjike, si dhe mbi vepra te tjera njerezore. Kjo tregon që zona është zonë e lirë jo vetëm për të realizuar kete aktivitet.

Teknologjia dhe teknika të tjera të propozuara për parandalimin e shkarkimeve ose, kur kjo nuk është e mundur, për pakësimin e shkarkimeve nga instalimi, veçanërisht duke zbatuar teknikat më të mira të disponueshme

1. Teknikat më të mira të disponueshme " (TMD) do të thotë faza më efektive dhe e avancuar në zhvillimin e aktiviteteve dhe metodat e tyre të veprimit të cilat tregojnë përshtatshmërinë praktike të teknikave të veçanta për të siguruar në parim bazat për vlerat limite të emetimeve të percaktuara për të parandaluar dhe ku nuk është e praktikueshme, në përgjithësi për të reduktuar emetimet dhe ndikimin i tyre në mjedis në tërësi:
2. 'Teknika' përfshin të dyja si teknologjine e përdorur dhe mënyren në të cilën impianti është projektuar, ndërtuar, mirëmbajtur, operuar dhe çmontuar.
3. Teknikat më të mira të disponueshme' do të thotë ato që janë zhvilluara në një shkallë që lejon zbatimin në sektorin përkatës industrial, nën kushte ekonomike dhe teknike të zbatueshme, duke marrë parasysh kostot dhe përparësitë, nëse janë apo nuk janë përdorur ose prodhuar teknikat brenda territorit të Pales në fjalë, për aq kohë sa ato janë mjaft të lejueshme për operatorin;
4. Me të mirë ' do të thotë më efektiv në arritjen e një niveli të përgjithshëm të lartë të mbrojtjes së mjedisit në tërësi. Në përcaktimin e teknikave më të mira të disponueshme, konsideratë të veçantë duhet t'i jepet, në përgjithësi, ose në raste të veçanta faktorëve të mëposhtëm, duke pasur parasysh kostot më të mundshme dhe përfitimet nga një masë dhe parimet e masës paraprake dhe parandalimit:
5. Proceset e krahasueshme, pajisjet apo metodat e funksionimit të cilat kanë qenë provuar me sukses në një shkallë industriale;
6. Përparimet teknologjike dhe ndryshimet në njohuri shkencore dhe të të kuptuarit;
7. Natyra, efektet dhe vëllimi i emetimeve në fjalë;
8. Datat e montimeve për instalimet e reja apo ekzistuese;
9. Koha e nevojshme për të futur teknikën më të mirë të mundshme;
10. Konsumi dhe natyra e lëndëve (përfshirë ujin) të përdorura në proces dhe efikasitetin e saj të energjisë;
11. Nevoja për të parandaluar apo zvogëluar në minimum ndikimin e përgjithshëm të emetimeve në mjedis dhe rreziqet për të;
12. Nevoja për të parandaluar aksidentet dhe për të minimizuar pasojat e tyre për mjedisin. Koncepti i teknikave më të mira të disponueshme nuk i drejtohet këshillimit të ndonjë teknike ose teknologjie të veçantë, por marrjes parasysh të karakteristikave teknike të impianteve në fjalë, pozitën e saj gjeografike dhe kushtet lokale mjedisore

Masat për parandalimin dhe rikuperimin e mbetjeve (nëse është e nevojshme)

1. Mbajtja e regjistrave për sasinë e mbetjeve të gjeneruara dhe depozitimi i tyre në harqe kohore 6-mujore në instancat shtetërore përkatëse.
2. Mbetjet e ngurta që dalin si rezultat i aktivitetit të punonjësve do të grumbullohen në vendet e caktuara nga shoqëria dhe më pas do të dergohen për në vendet e caktuara nga Pushteti Vendor. Mbetjet që do të gjenerohen nga procesi teknologjik do të menxhohen nga një subjekt i licensuar.

Masat për përdorimin eficient të energjisë

1. Auditimi vjetor, nga auditues në procese për evidentimin e përdorimit eficient të energjisë.
2. Kualiteti i vazhduar i impianteve.
3. Vlerësimi nga menaxheri i energjisë për gjendjen e impiantit dhe vlerësimin e pjesëve me të reja.
4. Vendosja apo zëvendësimi i pajisjeve jo më vonë se 2 vjet pas përfundimeve të dala nga Audituesi i Energjisë.

Masa të tjera të planifikuara në përputhje me parimet e përgjithshme që rregullojnë detyrimet themelore të operatorit, dmth:

Janë marrë masat e nevojshme për të parandaluar aksidentet dhe për të kufizuar pasojat e tyre.

Janë ndërmarrë masat e nevojshme, me ndërprerjet definitive të aktiviteteve, për të shmangur ndonjë rrezik të ndotjes dhe kthimin e vendit të operimit në gjendje të kënaqshme

Natyra e një aktiviteti të tillë nuk preket nga ndërprerje sezonale. Për këtë arsye ndërprerjet definitive do të shoqërohen me zbatimin e planit të cmontimit të instalimit dhe zbatimin e plote të planit të rehabilitimit të mjedisit postfungsional. Gjithashtu për ndërprerje të tilla si pasojë e avarive që shoqërohen me ndotje të tipeve të ndryshme duhet të njoftohen instancat shtetërore. Megjithatë aktiviteti nuk parashikon ndërprerje apo mbyllje të aktivitetit.

Monitorimi i planifikuar i shkarkimeve nga instalimi.

Qëllimet e monitorimit mjedisor: Monitorimi për parametrin që na intereson bëhet nëpërmjet matjeve të përsëritura, që merren me një frekuencë të mjaftueshme, për të bërë të mundur vlerësimin e gjendjes së mjedisit dhe ndryshimeve të tij në kohë. Është që të sigurojë të dhëna nëpërmjet të cilave të vlerësohet nëse zhvillimi i veprimtarisë është në përputhje me ligjet dhe standardet mjedisore që lidhen me të, për të vlerësuar shkallën e ndikimit (nëse ka), si dhe për të vlerësuar performancën mjedisore të menaxhimit të saj në kuadër të përmirësimit të vazhdueshëm.

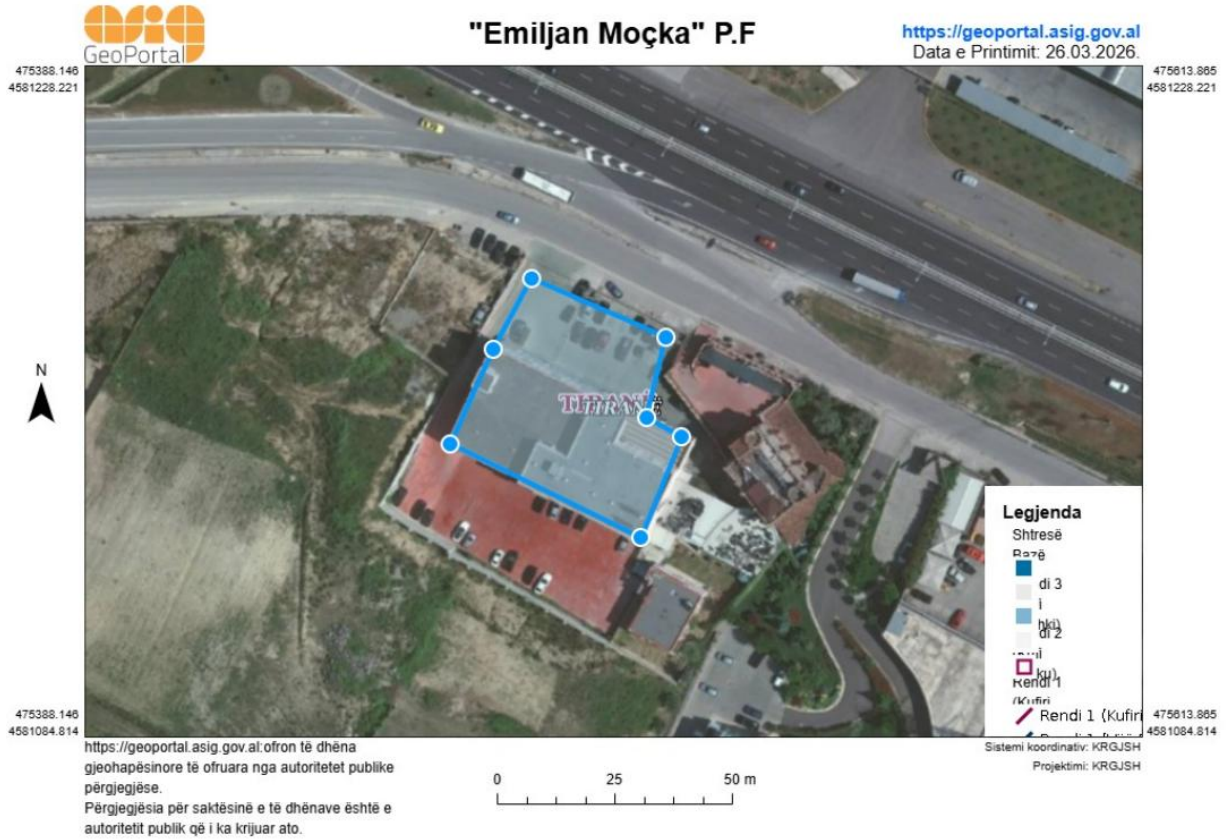
Objektivat e Monitorimit:

- Të krahasojë cilësinë dhe gjendjen e mjedisit para fillimit të aktivitetit me atë gjatë funksionimit të instalimeve.
- Të monitorojë emetimet (nëse ka) në të gjitha fazat e zhvillimeve të projektit në përputhje me normat dhe standardet ligjore të Shqipërisë dhe BE.
- Për të përcaktuar efektivitetin e masave përmirësuese të zbatuara nga faktorët zhvillues të aktivitetit në rajon.
- Për të përcaktuar impaktet afatgjatë (nëse ka).
- Për të përcaktuar zgjatjen e kthimit në normalitet të cilësisë së mjedisit në rajon, në rastet kur vlerësohet se ka ndikime dhe impakte në të.
- Të krijojë një arkivë (regjistër) të cilësisë së mjedisit, një bazë të dhënash që do të mund të përdoret në të ardhmen.
- Për të garantuar përshtatshmërinë e një objekti mjedisor për tu përdorur për qëllim të caktuar

Monitorimi i Planifikuar	
Monitorimi i parametrave mjedisore (ajer dhe zhurme)	Cdo 6 muaj
Monitorimi i trajnimeve te stafit ne raste emergjente	Cdo 6 muaj-1 vit
Monitorimi i gjendjes mekanike te pajisjeve operuese	Cdo 1 muaj nga mekanike te posacem
Monitorimi i perdorimit eficient te energjise	Cdo 1 vit nga kompania dhe cdo 2 vjet nga Audituesi i Energjise

Relacion joteknik

Planvendosja e subjektit:



Vendndodhja e subjektit "Emiljan Moçka" P.F

Koordinatat e veprimtarise sispas sistemit GAUSS KRUGE ZONE 4		
Nr	X	Y
1	4391926.26	4582044.41
2	4391966.70	4582023.77
3	4391975.63	4582045.23
4	4391968.12	4582049.52
5	4391972.52	4582066.55
6	4391943.96	4582079.49
7	4391935.66	4582064.32