

“GAZYKA” SHPK

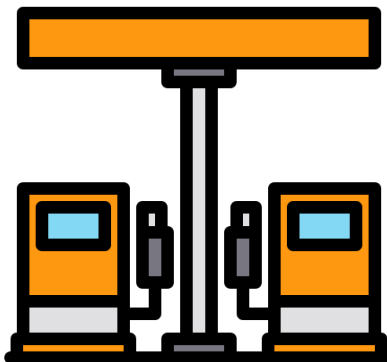
NIPT: K82618002I

PËRMBLEDHJE JOTEKNIKE PËR AKTIVITETIN:

INDUSTRIË ENERGJITIKE

ID 1.7	GAZ NATYROR AROMATIK OSE GLN, PËRVEÇ RASTEVE KUR VEPRIMTARIA ËSHTË E LIDHUR ME TIPIN A, OSE PËRZIERJE E AROMAVE.
ID 1.10	FURNIZIM ME KARBURANT I MAKINAVE NË NJË STACION TË FURNIZIMIT ME KARBURANT NË ZONAT URBANE.

Referuar Ligjit 108/2024 “PËR DISA NDRYSHIME NË LIGJIN NR.10448, DATË 14.7.2011, “PËR LEJET E MJEDISIT”, TË NDRYSHUAR.



VENDNDODHJA:

Tiranë, Rruga Nacionale Tiranë-Durrës, Pezë e Vogël, Zone Kadastrale 2952,
Nr. Pasurie 33/16 dhe Nr. Pasurie 33/7.

PËRMBAJTJA E RAPORTIT

1.	PROFILI I OPERATORIT	3
2.	QËLLIMI I RAPORTIT	3
3.	OBJEKTIVAT E RAPORTIT	3
4.	VENDNDODHJA E AKTIVITETIT	4
5.	PËRSHKRIMI I AKTIVITETIT	6
6.	IDENTIFIKIMI DHE VLERËSIMI I SHKARKIMEVE DHE NDIKIMEVE NË MJEDIS	11
7.	MASAT ZBUTËSE DHE PARANDALUESE TË NDIKIMEVE NË MJEDIS	18
8.	MONITORIMI	19

1. PROFILI I OPERATORIT

Subjekti “GAZYKA” SHPK është i regjistruar ne QKB me Formë Ligjore si **Shoqëri me përgjegjësi të Kufizuar (SHPK)**, i pajisur me Nr. Identifikimi **NIPT K82618002I**, me Administrator **Z. Gazment Zyka**.

Fusha e veprimtarisë së operatorit konsiston në:

- *Tregti me pakicë dhe shumicë të çdo lloj malli i cili lejohet në qarkullim sipas legjislacionit në fuqi në Republikën e Shqipërisë.*
- *Tregti me pakicë dhe shumicë të mjeteve për prodhimin e energjisë elektrike, pjesë këmbimi për servis automjetesh, materiale ndërtimi, inerte.*
- *Import eksport i artikujve të ndryshëm industrial, ushqimor e kozmetike.*
- *Import-eksport, tregti me pakicë të karburanteve, vajrave lubrifikante dhe produkteve bituminoze.*
- *Transport udhëtarësh, mallrash të ndryshëm brenda dhe jashtë vendit.*
- *Punime, restaurime.*
- *Përpunim, ambalazhim pijesh freskuese si dhe ujit të pijshëm.*
- *Shfrytëzim karrierash minerare etj.*

2. QËLLIMI I RAPORTIT

Subjekti paraqet këtë raport, sepse kërkon të aplikojë për leje mjedisi Tip B për aktivitetin:

INDUSTRIË ENERGJITIKE

ID 1.7	Gaz natyror aromatik ose GLN, përveç rasteve kur veprimtaria është e lidhur me tipin A, ose përzierje e aromave.
ID 1.10	Furnizim me karburant i makinave në një stacion të furnizimit me karburant në zonat urbane.

Referuar Ligjit 108/2024 “PËR DISA NDRYSHIME NË LIGJIN NR.10448, DATË 14.7.2011, “PËR LEJET E MJEDISIT”, TË NDRYSHUAR.

3. OBJEKTIVAT E RAPORTIT

1. Identifikimi i ndikimeve të mundshme në mjedis (Emetimet në ajër, Gjenerimi i zhurmave; Ndikimi në florë/faunë; Mbetjet e gjeneruara; Ndikimi social-ekonomik; Ndikimi në cilësinë e jetës në qendrat e banuara; Ndikim në peisazhin e zonës).
2. Gjetja e alternativave që janë me miqësore me mjedisin dhe propozimi i masave të duhura për zvogëlimin e ndikimeve të mundshme potenciale negative gjatë zbatimit të aktivitetit.
3. Lehtësimi i infomimit të publikut dhe organeve vendim-marrëse mjedisore, lidhur me zbatimin e aktivitetit.

4. VENDNDODHJA E AKTIVITETIT

Aktiviteti do të zhvillohet në adresën: **Tiranë, Rruga Nacionale Tiranë-Durrës, Pezë e Vogël, Zone Kadastrale 2952, Nr. Pasurie 33/16 dhe Nr. Pasurie 33/7.**

Zona e përzgjedhur për ushtrimin e këtij aktiviteti është e përshtatshme për këtë lloj aktiviteti duke marrë parasysh përparësitë si:

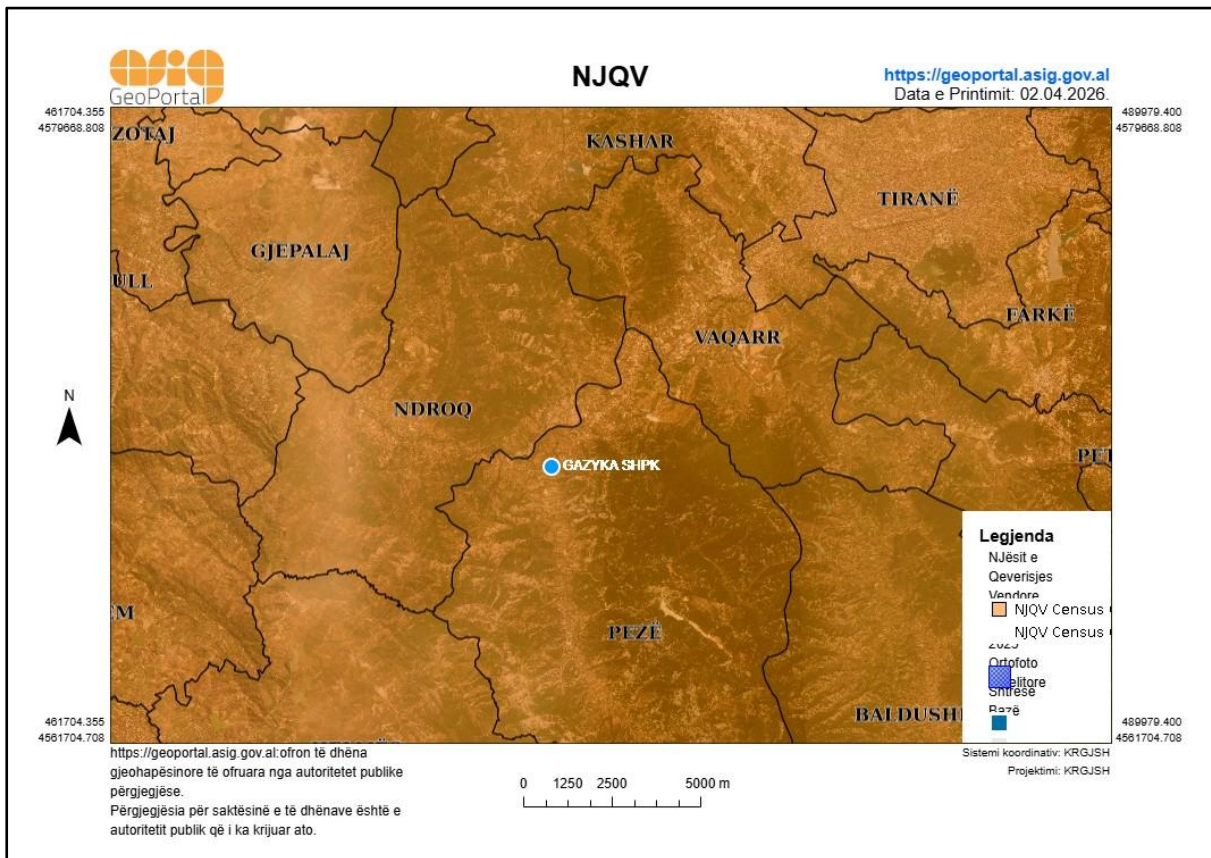
- Furnizimi me ujë;
- Furnizimi me energji elektrike
- Lehtësi në aksesim në rrugë të mjeteve të transportit (autobotët, automjetet që furnizohen, zjarrëfikëset dhe ambulancat).

Koordinatat e vendndodhjes së aktivitetit janë si më poshtë:

Nr.	X	Y
1.	4390495.78	4570423.79



PËRMBLEDHJE JOTEKNIKE
NIPT K82618002I



5. PËRSHKRIMI I AKTIVITETIT

Operatori do të kryejë furnizimin e mjeteve me lëndë djegëse (Gazoil, Benzine dhe GLN) me pakicë. Pozicioni i distributorit, distanca me aksin e rrugës është projektuar që të plotësojë kërkesat e Rregullores së Shfrytëzimit dhe të Rregullores së Qarkullimit. Hyrja dhe dalja e automjeteve në platformën e pikës do të realizohet nëpërmjet rrugëve komunikuese me gjerësi 9m dhe të shtruara me asfalt. I gjithë sheshi është i sistemuar dhe i shtruar.

Në pikën e karburantit janë të instaluar të gjitha pajisjet për mbrojtjen ndaj zjarrit dhe punonjësit janë të trajnuar dhe instruktuar konform legjislacionit në fuqi për përdorimin e tyre në rast rreziku.

PËRSHKRIMI I OBJEKTEVE

Sipas projekteve tip të pikave të karburantit, elementët përbërës të tij janë:

- Depozitat e karburantit (Gazoil dhe Benzinë) dhe GLN,
- Pompat e furnizimit të makinave (Distributorët) të vendosura në bazament betoni (ishulli i pompave),
- Mbulesa e pikës së karburantit (Tenda),
- Ambient zyre.

Depozitat e karburantit- (Gazoil, Benzinë) dhe të GLN

Depozitat e Gazoil, Benzinës dhe GLN janë të përgatitura prej llamarine çeliku, cilindrike dhe të vendosura brenda një konstruksioni beton arme. Depozitat janë të lyera nga jashtë me material antikoroziv dhe të veshur me material hidro-izolues për t'u mbrojtur nga korozioni nëntokësor.

Çdo depozitë është e pajisur me bakaporta, nëpërmjet kapakut të së cilës dalin linjat e tubacionit për hyrje-dalje të karburantit dhe GLN, për shkarkimin e avujve, për matjen e nivelit dhe për marrjen e kampionit. Në pjesën fundore të çisterneve ka tapë për pastrim të mbetjeve (llumra të karburanteve) që mund të dekantojnë me kalimin e kohës.

Trupi i depozitave është i tokëzuar, me qëllim mbrojtjen nga elektriciteti statik.

Depozitat janë të testuara dhe certifikuar nga subjekt i licensuar për kontrollin e gjendjes mekanike të tyre dhe papërshkueshmërinë.

Furnizimi i depozitave të karburantit- (Naftë, Benzinë, GLN).

Furnizimi i depozitave do të bëhet me autobotë të specializuar për këtë qëllim, të cilët e shkarkojnë produktin (Gazoil, Benzinë apo GLN) nëpërmjet një tubi fleksibël drejt e në depozitë. Ky lloj furnizimi nuk krijon rrjedhje të produktit që do tregëtohet në mjedis. Shkarkimi i karburanteve dhe GLN nga autoboti në depozitë bëhet me një sistem të mbyllur dhe që do të kontrollohet gjatë gjithë kohës së shkarkimit në menyrë të kujdesshme, për të mos lejuar shkarkimin e karburanteve dhe GLN në tokë.

Distributorët e karburantit (Pompat) - Shitja e Naftës, Benzinës dhe GLN

Shitja realizohet me anë të distributorëve me pompë dhe pistoletë. Zgjedhja e distributorëve është bërë sipas kërkesave bashkëkohore që sigurojnë dhënie konstante të sasisë së karburantit, regjistrimin përkatës dhe sigurinë në punë.

Distributorët janë të palëvizshëm dhe janë të futur në godinë. Distributorët janë të kompletuar sipas normës, të fiksuar mirë në dysheme. Veshjet e tyre janë metalike, të cilat i rezistojnë zjarrit. Distributorët lidhen me rezervuarin e nëndheshëm dhe me anë të komandave elektronike, në momentin që mjete vjen për t'u furnizuar, tërhiqet me anë të një pompe të inkorporuar sasia e hidrokarburit që dëshirohet. Ato janë të unifikuara me matësin e sasisë së dhënies së karburantit në një kasetë të përbashkët. Ato janë të kolauduara dhe të taruara për të dhënë sasinë e caktuar të karburantit, e cila mund të kontrollohet në çdo kohë nga inspektoriat i peshëmatjes. Elektromotori dhe linjat elektrike të secilit distributor (pompë) janë të mbyllur dhe hermetike.

Tenda

Tenda mbulon zonën e futjes së mjeteve për furnizim. Tenda ngrihet mbi katër kollona metalike, të montuara mbi plinta betoni. Ajo është e ndërtuar me konstrukcion metalik dhe veshje llamarine të profiluar për t'i dhënë dhe pamje estetike e funksionale. Është e pajisur me ndriçues "të ftohtë" me gypa neoni për një ndriçim të bollshëm jo verbues, sipas rregullave të sigurimit teknik.

Zyra

Ky ambient është i vendosur në pjesën prapa objektit dhe i shërben personelit për të mbajtur dokumentacionin rreth pikës së furnizimit me karburante dhe GLN. Instalimet e zyrave janë komform normave e rregullave teknike dhe të MNZSH.





Distributorët e naftës, benzinës dhe GLN



Depozitat nëntokësore të naftës dhe benzinës



Depozita e GLN

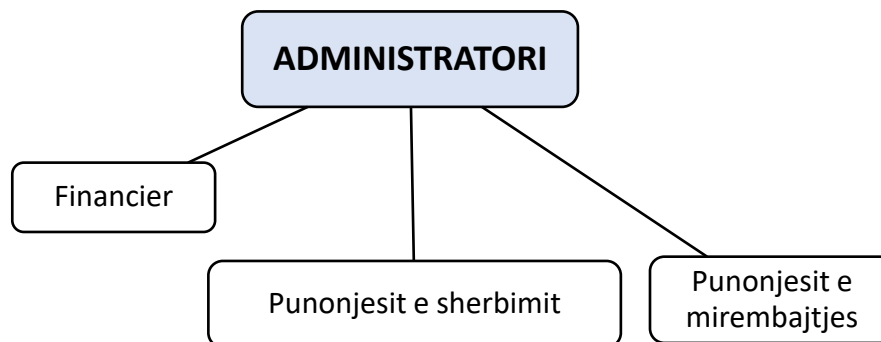
5.1. MENAXHIMI I INSTALIMIT

Menaxhimi i instalimit bëhet nga një staf i kualifikuar dhe trajnuar për të operuar dhe për të ushtruar aktivitetin në fjalë.

Për zhvillimin e aktivitetit, operatori operon konform të gjithë rregullave teknike, tatimore, fiskale dhe atyre mjedisore.

Puna është organizuar në mënyrë të tillë që të funksionojë në formën e një organogramme, e cila tregon mënyrën e funksionimit, ndarjen e detyrave dhe përgjegjësitë e secilit punonjës. Kjo metodë është efektive për realizimin sa më eficient dhe të suksesshëm të punës.

Pak a shumë hierarkia dhe rrjedha e autoritetit tregohet në këtë skemë të thjeshtë, ku çdo gjë varet drejtpërdrejtë nga Administratori i kompanisë.



Fuqia Punëtore

Në pikën e shitjes së karburanteve dhe GLN janë të punësuar 7 persona. Subjekti ka pajisur të gjithë punonjësit me uniforme pune dhe me mjete mbrojtëse. Punonjësit do të trajnohen lidhur me zbatimin e rregullave të sigurimit teknik në punë, MNZSH, si dhe mbrojtjen e mjedisit në ambientet e punës dhe atij përreth.

Për shmangien e aksidenteve nga pajisjet tregohet një kujdes i veçantë nga punonjësit për mirëmbajtjen e gjendjes së tyre teknike si dhe zbatohen me rigozitet kushtet e sigurimit teknik.

*****Mbrojta e shëndetit dhe siguria në punë janë në qendër të vëmendjes së operatorit.**

5.2. LËNDËT E PARA DHE NDIHMËSE

Aktiviteti nuk është një aktivitet i mirëfilltë prodhimi, prandaj nuk mund të flasim për lëndë të para për prodhim, por mund të konsiderojmë lëndë të para **për shitje** karburantet dhe GLN. Në tabelën më poshtë janë listuar Lëndë të para dhe Lëndë/ materiale ndihmëse që subjekti do të përdorë në funksion të aktivitetit.

Lëndë të para (<i>për shitje</i>)	Lëndë/materiale ndihmëse
KARBURANTE (Gazoil & Benzinë)	Ujë
GLN	Energji Elektrike

LËNDË TË PARA

Gazoil, Benzina dhe GLN sigurohen nga furnitorë të autorizuar, bazuar në porositë që subjekti kryen. Transporti realizohet me autobotë të specializuar për këtë qëllim, duke garantuar sigurinë dhe standardet e kërkuara, dhe më pas produktet depozitohen në rezervuarët përkatës të instaluar në ambientet e subjektit.

Kushtet e magazinimit

1. Rezervuarët duhet të jenë të pajisur me certifikatë cilësie, e cila garanton funksionim të sigurt dhe në përputhje me kërkesat e legjislacionit në fuqi.
2. Çdo ndërhyrje apo punim duhet të kryhet në përputhje me normat dhe standardet e përcaktuara nga Bashkimi Europian.

LËNDË/MATERIALE NDIHMËSE

Uji do të përdoret për shërbimet higjieno-sanitare, për pastrimin e ambjenteve të ku do të ushtrohet aktiviteti.

Uji sigurohet nga rrjeti i furnizimit me ujë i zonës, shërbim për të cilin subjekti paguan faturën në fund të çdo muaji.

Energjia elektrike përdoret vetëm për ndricimin e objektit.

Energjia elektrike do të sigurohet nga rrjeti i furnizimit me energji i zonës, në bazë të kontratës që operatori ka lidhur me OSHE. Subjekti paguan faturën në fund të çdo muaji për shërbimin e marrë.

6. IDENTIFIKIMI DHE VLERËSIMI I SHKARKIMEVE DHE NDIKIMEVE NË MJEDIS

Mjedisi është gjithmonë i prekur nga veprimtaritë e ndryshme që ushtrohen në të, por ndikimi mund të jetë i ndryshëm. Kjo është e lidhur ngushtë me vetë llojin e veprimtarisë, e cila mund të ketë impakt të drejtpërdrejtë, të tërthortë, të rëndësishëm apo mesatar të pranueshëm. Duke iu referuar natyrës së aktivitetit në fjalë, gjatë zhvillimit të tij pritet që të ketë shkarkime minimale në mjedis. Ndikimet e mundshme gjatë ushtrimit të këtij aktiviteti janë të përshkruara në tabelën e mëposhtme.

RREZATIMI JONIZUES

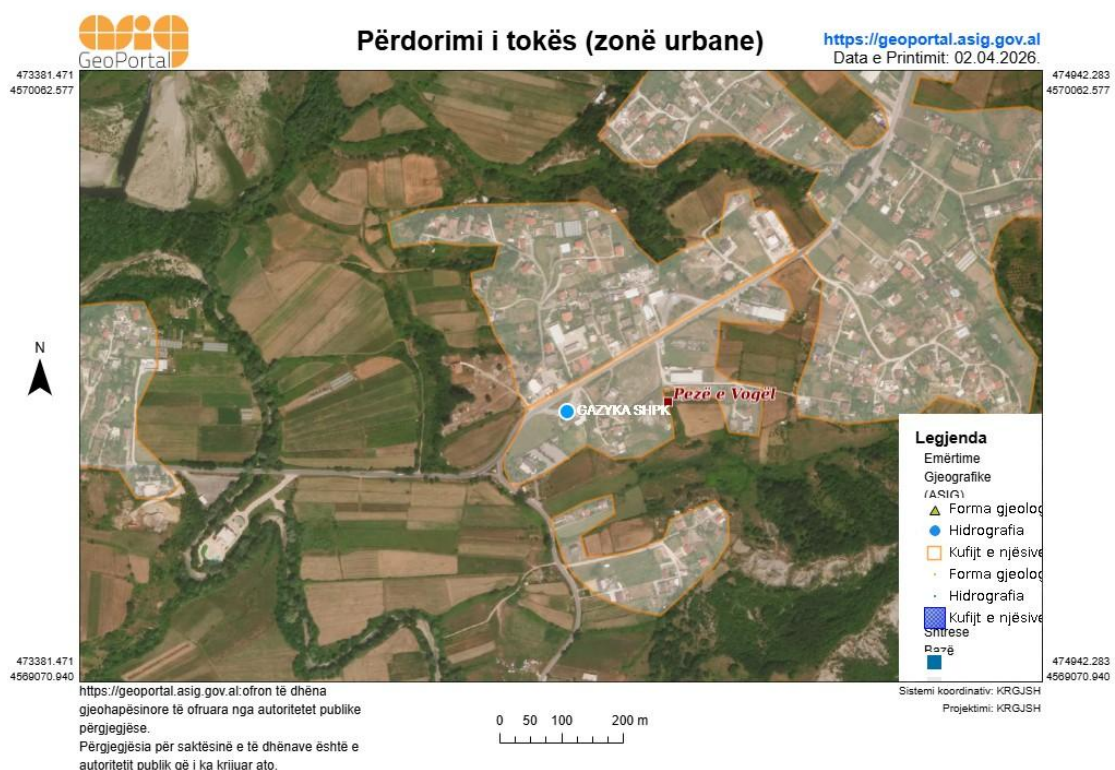
Nga zhvillimi i aktivitetit nuk do të ketë rrezatime jonizuese, pasi vetë natyra e aktivitetit nuk shoqërohet me ndikime të tilla.

VIBRACIONE

Zhvillimi i aktivitetit shoqërohet me vibrime vetëm gjatë momenteve që autobotët do të mbërrijnë në subjekt për të mbushur depozitat me karburante dhe GLN. Këto vibrime do të jenë në harqe kohore mjaft të shkurtra sepse mjetet në momentin që do të mbërrijnë në subjekt do të qëndrojnë të fikura.

NDIKIMET NË POPULLËSI

Aktiviteti i projektuar do të zhvillohet brenda vijës së verdhë të zonës urbane të Pezës së Vogël.



Aktiviteti nuk pritet të ketë ndikime negative të dukshme në popullsinë e zonave përreth. Ky projekt konsiderohet si një mundësi e mirë publike, e cila mund të sjellë përfitime ekonomike dhe mundësi punësimi për komunitetin lokal.

Nuk parashikohen ndikime negative të drejtpërdrejta apo të tërthorta në jetesën dhe mirëqenien e popullsisë që jeton në afërsi të subjektit, ashtu edhe në aktivitetin e bizneseve që ndodhen pranë.

Subjekti do të respektojë të gjitha normat ligjore në fuqi lidhur me ndotjen akustike dhe emetimet në ajër, duke garantuar që operimi i aktivitetit të mos shkaktojë shqetësime për komunitetin përreth.

Gjithashtu, realizimi i këtij projekti nuk do të ndikojë në mënyrë të drejtpërdrejtë apo të tërthortë në lëvizjen apo zhvendosjen e popullsisë në rajonin ku do të zbatohet projekti.

NDIKIMET NË AJËR

Ushtrimi i këtij aktiviteti do të shoqërohet me shkarkime në ajër të gazeve dhe grimcave të ngurta të përmasave të ndryshme si PM₁₀, PM_{2.5}, që gjenerohen nga lëvizja e mjeteve të transportit, të cilat vijnë në subjekt për të marrë shërbim (për t'u furnizuar).

Për sa i përket këtyre shkarkimeve do të jenë në vlera normale, kjo për vetë faktin se mjetet do të qëndrojnë të fikura menjëherë pasi të mbërrijnë në subjekt.

Punonjësit që janë të punësuar në këtë instalim janë të pajisur me veshje mbrojtëse (maska), me qëllim uljen e ndikimit që shkaktojnë këto shkarkime në shëndetin e tyre.

NDIKIMET NË UJËRA

Zona ku ushtrohet aktiviteti shtrihet në **pellgun ujëmbledhës të basenit Erzen**, por sipërfaqja ku ndodhet pika e karburantit nuk ka kontakt të drejtpërdrejtë me burime ujore sipërfaqësore.

Sipërfaqja ku do të ushtrohet aktivitetin subjekti është e pozicionuar në distanca relativisht të largëta nga burimet ujore. Referuar të dhënave të përfituara nga platforma zyrtare **ASIG Geoportal**, distancat nga burimet ujore janë si më poshtë vijon:

- **678.53 m nga Lumi Erzen;**
- **474.31 m nga Lumi i Pezës.**

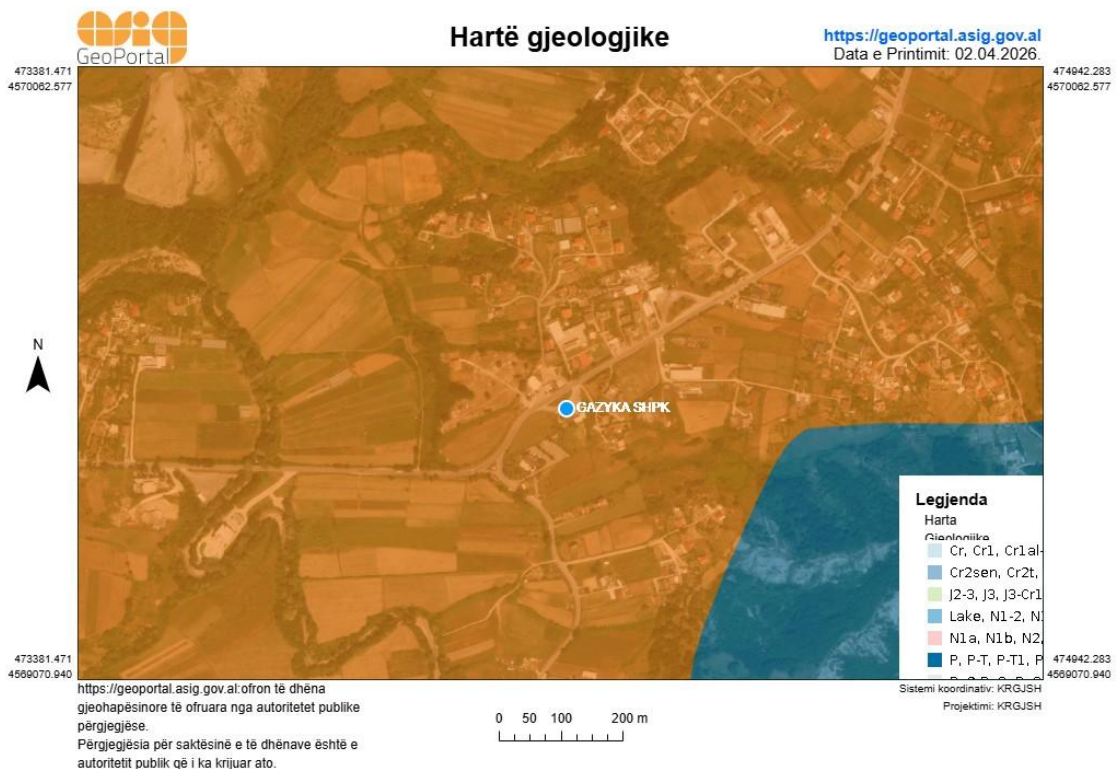


Gjatë ushtrimit të aktivitetit, për kryerjen e proceseve të punës nuk është i nevojshëm përdorimi i ujit. Subjekti e përdor ujin vetëm për kryerjen e shërbimeve higjieno-sanitare. Këto ujëra shkarkohen në rrjetin e kanalizimeve të zonës, për t'u menaxhur më pas nga Ujesjelles Kanalizime të zonës.

Produktet larëse që përdoren nga punonjësit e mirëmbajtjes për larjen e ambienteve të brendshme blihen sa më miqësore me mjedisin për të reduktuar sado pak ndikimet në mjediset pritëse ujore.

NDIKIMET NË TOKË

Referuar hartës gjeologjike të siguruar nga ASIG Geoportal, rezulton se aktiviteti i operatorit është i vendosur mbi depozitime kuaternare (Holocene).



Rreziku për ndotje të tokës është i ulët, pasi e gjithë sipërfaqja ku zhvillohet aktiviteti është e shtruar me beton të papërshkueshëm, duke penguar depërtimin e çdo lëngu ndotës në shtresat nëntokësore.

Depozitat e karburantit janë të testuara dhe certifikuar nga një subjekt i licencuar, në lidhje me gjendjen mekanike dhe papërshkueshmërinë e tyre, në përputhje me kërkesat ligjore dhe standardet teknike në fuqi.

Furnizimi i depozitave kryhet me autobotë të specializuar, të cilët realizojnë shkarkimin e karburantit përmes një sistemi të mbyllur – me tub fleksibël dhe kapak hermetik, duke e transferuar drejtpërdrejt lëngun në depozitë. Ky proces siguron që nuk ka kontakt të karburantit me tokën apo ajrin, duke eliminuar mundësinë e rrjedhjeve apo avullimeve.

Gjatë gjithë procesit të furnizimit, mbushja e depozitave monitorohet në mënyrë të vazhdueshme, për të garantuar që shkarkimi i karburanteve të kryhet në mënyrë të kontrolluar dhe të sigurt, pa shkaktuar derdhje apo ndotje në mjedisin tokësor.

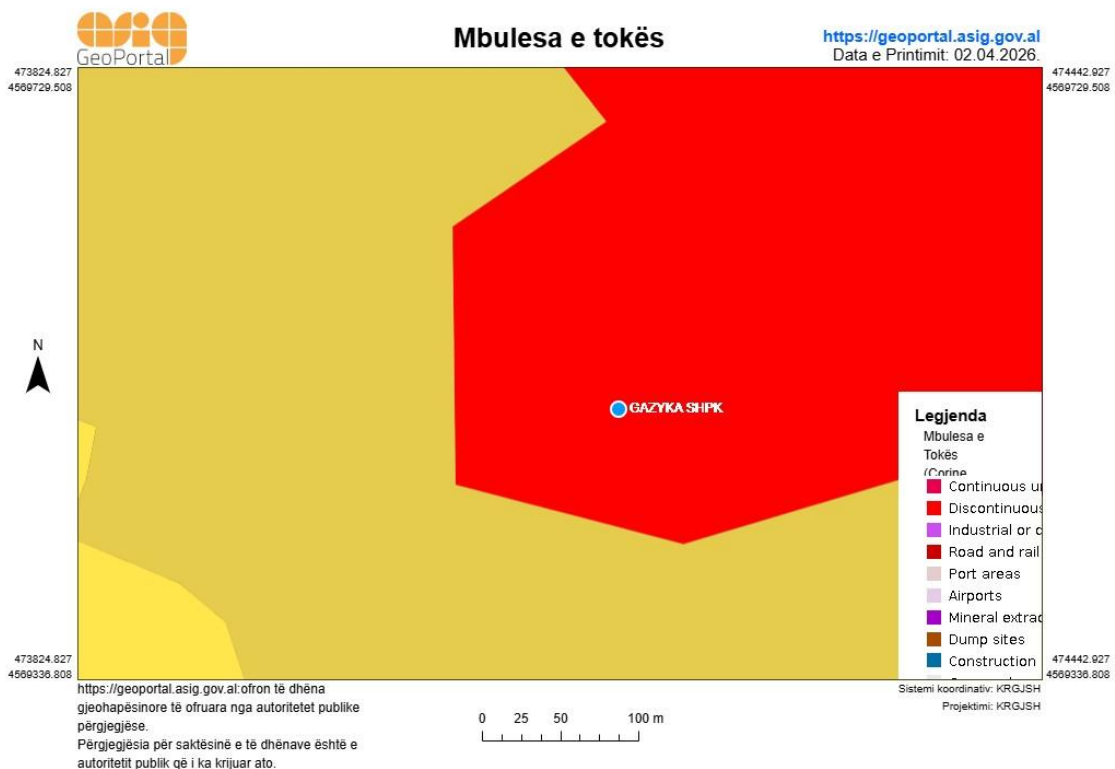
NDIKIMET MBI FLORËN DHE FAUNËN

Zona në të cilën ushtrohet aktiviteti është zonë urbane, në të cilën nuk takohen elementë të spikatur të florës dhe faunës. Karburanti është i vendosur mbi një sipërfaqe betoni. Në këtë mjedis nuk evidentohen specie bimore apo shtazore të mbrojtura me ligj, dhe asnjë element i florës apo faunës me rëndësi ekologjike apo shkencore.

Aspekti faunistik është i kufizuar, duke përfshirë specie të zakonshme të përshtatura me mjedisin antropogjen (p.sh. zogj të zakonshëm, gjitarë të vegjël ose insekte), pa ndonjë vlerë të veçantë për biodiversitetin lokal.

Për sa më sipër, vlerësohet se zhvillimi i aktivitetit nuk do të shkaktojë ndikime negative në florë dhe faunë, pasi:

- Zona nuk përfshin habitate natyrore apo pyjore;
- Terreni është tashmë i transformuar për qëllime ekonomike dhe infrastrukturore;
- Aktiviteti zhvillohet brenda një sipërfaqeje të shtruar me beton dhe të ndarë nga mjedisi natyror përreth.



NDIKIMET NGA ZHURMAT

Ushtrimi i këtij aktiviteti do të shoqërohet me gjenerim të zhurmave të shkaktuara nga lëvizja e mjeteve të transportit që do të marrin shërbim. Duke qenë se aktiviteti do të ushtrohet në afërsi të një rruge ku lëvizja e mjeteve do të jetë gjatë gjithë kohës prezente, atëherë zhurmat e gjeneruara nga aktiviteti do të jenë gati të papërfillshme.

Në momentin që mjetet e transportit do të mbërrijnë në subjekt për të marrë shërbim, ato do të ndalojnë motorët, duke reduktuar ndjeshëm zhurmat e mundshme. Për këtë arsye, gjenerimi i zhurmës do të jetë momental dhe me intensitet të ulët.

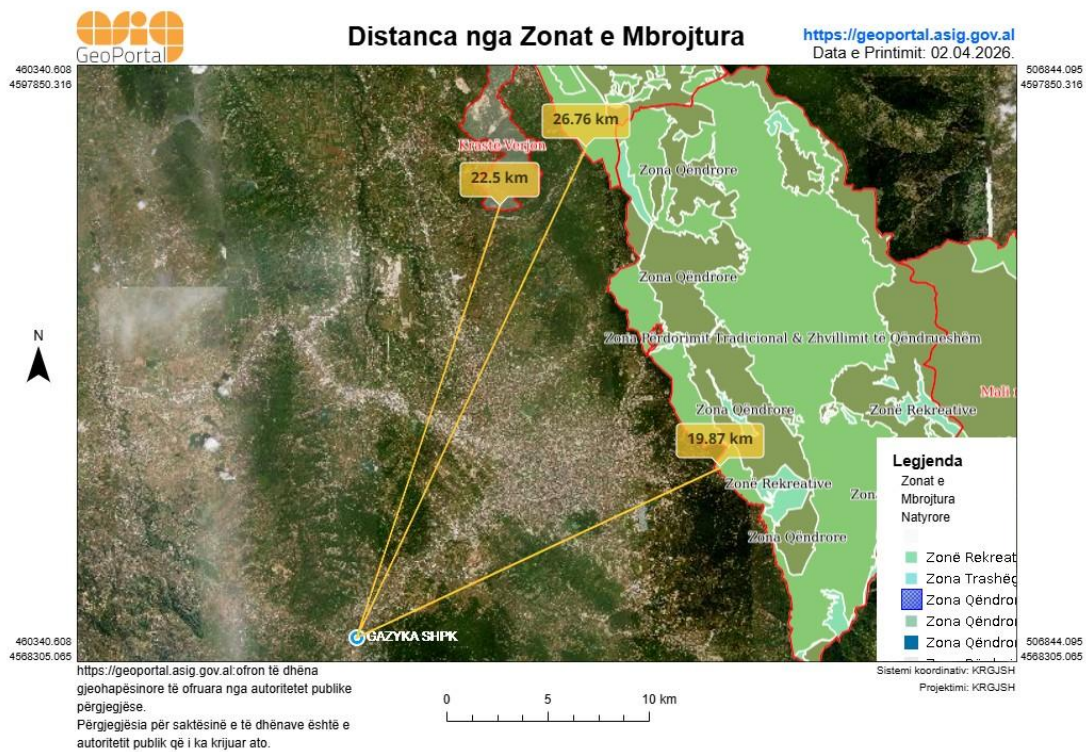
Subjekti do të respektojë vlerat e lejuara të zhurmave dhe do të funksionojë brenda fashës orare të përcaktuar në Udhëzimin e Përbashkët Nr.2, Datë 15.11.2023 "Për nivelin kufi të zhurmës për një mjedis të dhënë dhe për fushën e veprimtarive Ekonomike-Shoqërore".

NDIKIMET E AKTIVITETIT TË ZHVILLIMIT MBI NDËRTIMET, TRASHËGIMINË ARKITEKTONIKE HISTORIKE DHE ZONAT E MBROJTURA

Aktiviteti që ushtron shoqëria zbatohet në një zonë në sipërfaqen e së cilës dhe në nëntokën e saj nuk ka ndërtime lidhur me trashëgiminë arkitektonike dhe historike, tiparet arkeologjike, si dhe mbi vepra të tjera. Kjo tregon që zona është e lirë për të realizuar këtë aktivitet dhe që zhvillimi i aktivitetit nuk ndikon në këto zona si në përmirësim apo përkeqësimin e tyre.

Duke iu referuar ASIG Geoportal, vërehet një distancë e konsiderueshme e Zonave të Mbrojtura nga sipërfaqja ku do të ushtrohet aktiviteti, përkatësisht:

- **19.87 km nga Parku Kombëtar Mali i Dajtit;**
- **22.5 km nga Peizazhi i Mbrojtur Krastë-Verjon;**
- **26.76 km nga Parku Kombëtar Qafshtamë.**



NDIKIMET NË KLIMË

Gjatë zhvillimit dhe operimit të aktivitetit të karburanteve, nuk priten ndryshime të ndjeshme në parametrat klimatikë të zonës, si temperatura mesatare, drejtimi dhe shpejtësia e erës, sasia apo intensiteti i reshjeve, apo lagështia relative e ajrit.

Ndërhyrjet do të jenë të kufizuara në zonën e objektit dhe nuk do të ndikojnë në cirkulimin e masave ajrore apo në regjimin klimatik rajonal. Për më tepër, aktiviteti do të zhvillohet në përputhje me standardet mjedisore në fuqi, duke siguruar që çdo emetim potencial të jetë brenda kufijve të lejuar ligjorë.

Në përfundim, mund të thuhet se aktiviteti i karburanteve nuk do të ketë as ndikim negativ dhe as pozitiv në klimën e zonës, duke ruajtur stabilitetin e kushteve ekzistuese klimatike.

MENAXHIMI I MBETJEVE

Gjatë ushtrimit të aktivitetit gjenerohen vetëm **MBETJE JO TË RREZIKSHME URBANE** të klasifikuara me kodin **20**, të cilat krijohen nga punonjësit kryesisht gjatw konsumit tw drekws. Mbetjet do të grumbullohen në kontenierë të dedikuar të vendosur brenda territorit të subjektit dhe nw fund tw çdo dite pune do të depozitohen në vendet e përcaktuara nga Njësia e Qeverisjes Vendore.

Kontenierët do të jenë me ngjyra, në përputhje me kërkesat për ndarjen e mbetjeve në burim. Ata do të jenë të mbyllur dhe të mirëzoluuar, për të shmangur përhapjen e aromave të pakëndshme dhe efektet negative që lidhen me temperaturat e larta ose ekspozimin ndaj lagështirës.

NDIKIMET E AKTIVITETIT NË RRUGËT LOKALE DHE TRANSPORTIN

*Aktiviteti i subjektit zhvillohet përgjatë **rrugës nacionale Tiranë–Durrës, në zonën Pezë-Helmes**. Ky aks rrugor përbën një segment të rëndësishëm të rrjetit kombëtar, duke lidhur Tiranën me Durrësin dhe duke lehtësuar qarkullimin e automjeteve që nuk përdorin autostradën.*

Gjatë zhvillimit të aktivitetit nuk parashikohen ndërhyrje ndërtimore apo ndryshime në infrastrukturën ekzistuese të rrugëve lokale dhe të transportit, pasi objekti ndodhet buzë rrugës kryesore dhe ka akses të drejtpërdrejtë në të.

Lëvizja e mjeteve të lidhura me aktivitetin do të jetë e kufizuar dhe nuk pritet të shkaktojë ngarkesë apo pengesa në qarkullimin rrugor. Përkundrazi, subjekti angazhohet të kontribuojë në mirëmbajtjen e segmentit rrugor përreth objektit, me synimin për të garantuar kushte optimale qarkullimi dhe funksionim të pandërprerë të aktivitetit.

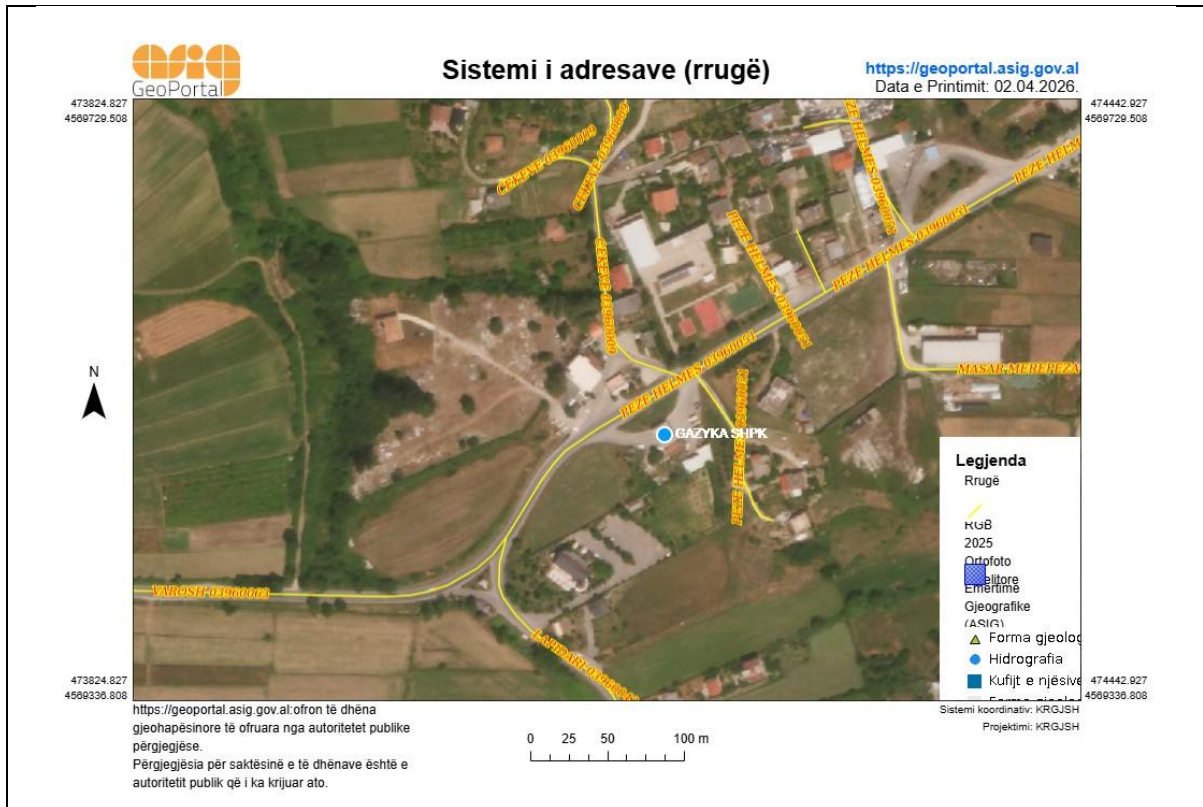


Transporti rrugor (linjë rrugore)

<https://geoportal.asig.gov.al>
Data e Printimit: 02.04.2026.



PËRMBLEDHJE JOTEKNIKE
NIPT K82618002I



NDIKIMI SOCIAL-EKONOMIK

Me operimin e këtij aktiviteti pritet të ketë një impakt pozitiv në ekonominë e rajonit. Operatori do të punësojë personel të zonës, duke bërë të mundur rritjen në nivelin ekonomik dhe të punësimit.

Më poshtë kemi paraqitur në formë tabelare analizën S.W.O.T për aktivitetin në fjalë.

FORCAT (STRENGTHS)	DOBËSITË (WEAKNESSES)
<ul style="list-style-type: none"> Ofrimin e një shërbimi të domosdoshëm për banorët, bizneset lokale dhe qytetarët që përdorin rrugën nacionale Tiranë–Durrës, në zonën Pezë-Helmes Mungesa e stacioneve të karikimit elektrik në zonë mund të përbëjë një avantazh për GLN si alternativë. Ofrimi i tre llojeve të karburantit (naftë, benzinë, GLN) u ofron klientëve më shumë zgjedhje dhe fleksibilitet. Pajisje moderne që garantojnë efikasitet në shërbim dhe siguri më të lartë. 	<ul style="list-style-type: none"> Investim i lartë fillestar për ruajtje dhe shpërndarje të sigurt të GLN-it Niveli i ndërgjegjësimit për GLN-in si karburant alternativ është ende i kufizuar në zonat rurale. Nevoja për trajnime të veçanta për stafin për trajtimin e GLN-it. Varet nga furnizimet me shumicë dhe çmimet globale të karburanteve, të cilat janë të paqëndrueshme. Magazinimi dhe shpërndarja e karburanteve kërkon standarde të larta sigurie.
MUNDËSITË (OPPORTUNITIES)	KËRCËNIMET (THREATS)
<ul style="list-style-type: none"> Mundësi zgjerimi me stacione në hyrje/dalje të qytetit ku lëvizja është më e lartë. 	<ul style="list-style-type: none"> Rritje e konkurrencës nga stacione të mëdha kombëtare që mund të vendosin çmime më të ulëta.

<ul style="list-style-type: none"> • Mundësi bashkëpunimi me biznese lokale dhe transporti për furnizime të rregullta me karburant. • Rritje e interesit për GLN si alternativë ekonomike dhe më ekologjike. • Mundësi për përfshirje në projekte zhvillimi lokal dhe bashkëpunime me komunën për furnizim. • Mundësi bashkëpunimi me biznese transporti/logjistike për furnizim të rregullt. 	<ul style="list-style-type: none"> • Luhatje të çmimeve globale të karburanteve (sidomos GLN) që ndikojnë në marzhet e fitimit. • Shkalla e adoptimit të teknologjisë së re është më e ulët në zonat rurale përreth qytetit. • Ndryshimi i preferencave të konsumatorëve drejt transportit më të gjelbër, rritja e përdorimit të mjeteve elektrike që redukton kërkesën për karburant tradicional.
---	---

7. MASAT ZBUTËSE DHE PARANDALUESE TË NDIKIMEVE NË MJEDIS

<p>MJEDISI TOKËSOR</p> <p><i>Qëllimi: Parandalimi i ndotjes së tokës dhe mbrojtja e nëntokës nga derdhjet dhe rrjedhjet aksidentale.</i></p>
<ul style="list-style-type: none"> ▪ Kryerja e aktivitetit brenda koordinatave të përcaktuara. ▪ Zbatimi i kushteve teknike dhe standarteve. ▪ Sigurimi i papërshkueshmërisë nga lëngjet për zonën e furnizimit, rezervuarëve dhe zonave të mbushjes për të shmangur kontaminimin e tokës. ▪ Menaxhimi sa më efektiv i mbetjeve, me qëllim mbrojtjen e mjedisit tokësor. ▪ Pastrimi i mjedisit në rast të shkarkimeve aksidentale. ▪ Mirëmbajtja dhe gjelbërimi i sipërfaqes. ▪ Zhvillimi i një plani emergjencash për rrjedhje dhe derdhje në tokë ▪ Pastrimi i mjedisit menjëherë në rast të shkarkimeve aksidentale.
<p>CILËSIA E AJRIT</p> <p><i>Qëllimi: Kontrolli dhe reduktimi i emetimeve të gazeve dhe avujve të rrezikshëm në atmosferë.</i></p>
<ul style="list-style-type: none"> ▪ Përdorimi i maskave mbrojtëse për frymëmarrjen nga ana e punonjësve. ▪ Mbajtja fikur e mjeteve të transportit në momentin që do të mbërrijnë në subjekt.
<p>MJEDISI UJOR</p> <p><i>Qëllimi: Mbrojtja e ujërave sipërfaqësore dhe nëntokësore nga ndotja.</i></p>
<ul style="list-style-type: none"> ▪ Parandalimi i shkarkimeve me tipologji ndotëse në mjediset ujore. ▪ Përdorimi i detergjentëve sa më miqësor me mjedisin.
<p>MENAXHIMI I MBETJEVE</p> <p><i>Qëllimi: Reduktimi dhe trajtimi i mbetjeve të gjeneruara, në mënyrë të kontrolluar.</i></p>
<ul style="list-style-type: none"> ▪ Vendosja e kontenerëve në brendësi dhe jashtë objektit. ▪ Diferencimi i mbetjeve sipas fraksioneve të gjeneruara. ▪ Transportimi periodik i mbetjeve jo të rrezikshme urbane në vendepozitimin më të afërt të caktuar nga Njësia Vendore.

MENAXHIMI I ZHURMAVE

Qëllimi: Minimizimi i shqetësimeve akustike për komunitetin përreth.

- Operimi brenda orareve të caktuara, nga rregullorja e punës.
- Respektimi i gjitha rregulloreve gjatë procesit të punës.
- Lëvizje e ngadaltë dhe e kujdesshme e mjeteve të transportit në ambjentet e aktivitetit.
- Vendosja e tabelave për zbatimin e rregullores në ambjentet e aktivitetit në mënyrë rigoroze.
- Vendosja e barrierave akustike (p.sh. mbjellje e gjelbër) në perimetrin e stacionit.
- Monitorimi periodik i zhurmës nga laboratorë të akredituar.

8. MONITORIMI

Qëllimi i monitorimit mjedisor është që të sigurojë të dhëna nëpërmjet të cilave të vlerësohet nëse zhvillimi i veprimtarisë është në përputhje me ligjet dhe standardet mjedisore që lidhen me të, për të vlerësuar shkallën e ndikimit (nëse ka), si dhe për të vlerësuar performancën mjedisore të menaxhimit të saj në kuadër të përmirësimit të vazhdueshëm.

Plani i monitorimit në mjedis do të konsistojë në:

Do të kryhet monitorimin çdo 6 muaj për parametrat mjedisorë nga Laboratorë të Akredituar dhe do t'i raportojmë ato pranë Agjencisë Kombëtare të Mjedisit. Gjithashtu do të mbajmë edhe kopjet në subjekt dhe do t'ia vendosim në dispozicion inspektimeve që mund të ketë.

Nr.	Elementi i monitorimit	Frekuenca	KUSH?
1.	Monitorim i cilësisë së ajrit	Çdo 6 muaj	Laborator i Akredituar
2.	Monitorim i zhurmave	Çdo 6 muaj	Laborator i Akredituar
3.	Sasia e mbetjeve të gjeneruara	Në varësi të punës	Operatori
4.	Sasia e mbetjeve të transferuara	Në varësi të punës	Operatori
5.	Monitorim i gjendjes teknike të pajisjeve operuese	Çdo 1 vit	Operatori ose Teknikë të posatshëm

Kërkuesi/Përfaqësuesi i shoqërisë

“GAZYKA” SHPK

Gazment Zyka



Ekspert Mjedisi

Ismet Kurti

