

NJOFTIMI PËR INFORMIM NGA KËRKUESI PRANË AGJENCISË KOMBËTARE TË MJEDISIT/AGJENCISË RAJONALE TË MJEDISIT DHE NJQV KU DO TË KETË VENDODHJEN INSTALIMI PËR APLIKIM PËR TU PAJISUR ME LEJE MJEDISI TË INSTALIMIT TË TIPIT A OSE B / NDRYSHIME NË FUNKSIONIMIN E INSTALIMIT TË TIPIT A DHE B

Bazuar në Ligjin Nr. 10 431, datë 09.06.2011 “Për Mbrojtjen e Mjedisit”, Ligjin Nr. 10 448, datë 14.7.2011 “Për Lejet e Mjedisit”, Ligjin Nr. 60/2014, datë 19.6.2014 Për një ndryshim në ligjin nr. 10 448, datë 14.7.2011 “Për lejet e mjedisit”, të ndryshuar dhe VKM 419, datë 25.6.2014 “Për miratimin e kërkesave të posaçme për shqyrtimin e kërkesave për leje mjedisi të tipave A, B dhe C, për transferimin e lejeve nga një subjekt te tjetri, të kushteve për lejet respektive të mjedisit, si dhe rregullave të hollësishme për shqyrtimin e tyre nga autoritetet kompetente deri në lëshimin e këtyre lejeve nga QKB-ja”, Kreu VI “Informimi dhe pjesëmarrja e publikut për aplikimin për leje mjedisi të tipit A dhe B”, pika 2, Njoftimi duhet të përmbajë këto të dhëna:

1. Informacion nëse kërkesa do të jetë për “Aplikim për leje mjedisi të tipit A ose të tipit B” apo “Aplikim për ndryshim thelbësor në kushtet e lejes së mjedisit të tipit A ose të tipit B”; **APLIKIM PËR LEJE MJEDISI TIPI B**
2. Të dhënat e ekstraktit të QKR-së; **“E-S-P & OIL” SHPK; NIPT L83106404A**
3. Adresën e vendodhjes së instalimit: **Tiranë, Pasuria nr. 12/164, zona kadastrale 8320, Njësia Administrative nr. 11, Bashkia Tiranë.**
4. Përshkrimin e veprimtarisë që parashikohet të zhvillohet në instalim:

ID 1.7	Gaz natyror aromatik ose GLN, përveç rasteve kur veprimtaria është e lidhur me tipin A, ose përzierje e aromave.
ID 1.10	Furnizim me karburant i makinave në një stacion të furnizimit me karburant në zonat urbane.

5. Një përshkrim të elementeve të listuara në formularin informues;
6. Përmbledhjen joteknike të raportit të vlerësimit të ndikimit në mjedis në nivel kombëtar ose ndërkufitar, kur kërkohet procedura e VNM-së në CD;
7. Konsultimet ndërkufitare, kur kërkohet sipas legjislacionit në fuqi; **Nuk ka**
8. Autoritetin vendimmarrës për dhënien e aktit të miratimit të lejes së mjedisit, procedurat dhe afatet që do të ndiqen; **AGJENCIA KOMBËTARE E MJEDISIT.**
9. Adresën e AKM-së, ku publiku mund të dërgojë komentet dhe sugjerimet e tij, me shkrim apo në formë elektronike, brenda 20 (njëzet) ditëve nga data e njoftimit; info@akm.gov.al

Mbaj përgjegjësi për dorëzimin e njoftimit pranë NJQV-së përkatëse në 20 CD/DVD

Kërkuesi/Përfaqësuesi i shoqërisë

Shkelqim Rexhepi

Shkelqim Rexhepi

8/



Adresa e E-mailit

esp.oil@hotmail.com

studio.gogreen@gmail.com

Ekspert Mjedis

Ismet Kurti



Adresa e selisë:

Fier, Lagjja 15 Tetori, rruga "Jakov Mile", ndërtesa private me zonë kadastrale nr 8533, nr. pasurie 7/974.



PËRMBLEDHJE JOTEKNIKE PËR AKTIVITETIN:

INDUSTRIË ENERGJITIKE

ID 1.7	GAZ NATYROR AROMATIK OSE GLN, PËRVEÇ RASTEVE KUR VEPRIMTARIA ËSHTË E LIDHUR ME TIPIN A, OSE PËRZIERJE E AROMAVE.
ID 1.10	FURNIZIM ME KARBURANT I MAKINAVE NË NJË STACION TË FURNIZIMIT ME KARBURANT NË ZONAT URBANE.

Referuar Ligjit 108/2024 "PËR DISA NDRYSHIME NË LIGJIN NR.10448, DATË 14.7.2011, "PËR LEJET E MJEDISIT", TË NDRYSHUAR.

VENDNDODHJA:

Tiranë, Pasuria nr. 12/164, zona kadastrale 8320, Njësia Administrative nr. 11, Bashkia Tiranë.

PËRMBAJTJA E RAPORTIT

1.	PROFILI I OPERATORIT	3
2.	QËLLIMI I RAPORTIT	3
3.	OBJEKTIVAT E RAPORTIT	3
4.	VENDNDODHJA E AKTIVITETIT	4
5.	PËRSHKRIMI I AKTIVITETIT	5
6.	IDENTIFIKIMI DHE VLERËSIMI I SHKARKIMEVE DHE NDIKIMEVE NË MJEDIS	9
7.	MASAT ZBUTËSE DHE PARANDALUESE TË NDIKIMEVE NË MJEDIS	16
8.	MONITORIMI	17

1. PROFILI I OPERATORIT

Subjekti “E-S-P & OIL” është i regjistruar ne QKB me Formë Ligjore si **Shoqëri me përgjegjësi të Kufizuar (SHPK)**, i pajisur me Nr. Identifikimi **NIPT L83106404A**, me Administrator **Z. Shkelqim Rexhepi**.

Fusha e veprimtarisë së operatorit konsiston në:

- *Tregtimi me pakice i karburanteve, vajra lubrifikant.*
- *Tregtimin e gazit te lengshem me pakice.*
- *Hapje bar- kafe, lavazho, autoservis.*
- *Transport te mallrave te ndryshem si nafte, gaz i lengshem dhe nen produkte te naftes.*

2. QËLLIMI I RAPORTIT

Subjekti paraqet këtë raport, sepse kërkon të aplikojë për leje mjedisi Tip B për aktivitetin:

INDUSTRIË ENERGJITIKE

ID 1.7	Gaz natyror aromatik ose GLN, përveç rasteve kur veprimtaria është e lidhur me tipin A, ose përzierje e aromave.
ID 1.10	Furnizim me karburant i makinave në një stacion të furnizimit me karburant në zonat urbane.

Referuar Ligjit 108/2024 “PËR DISA NDRYSHIME NË LIGJIN NR.10448, DATË 14.7.2011, “PËR LEJET E MJEDISIT”, TË NDRYSHUAR.

3. OBJEKTIVAT E RAPORTIT

1. Identifikimi i ndikimeve të mundshme në mjedis (Emetimet në ajër, Gjenerimi i zhurmave; Ndikimi në florë/faunë; Mbetjet e gjeneruara; Ndikimi social-ekonomik; Ndikimi në cilësinë e jetës në qendrat e banuara; Ndikim në peisazhin e zonës).
2. Gjetja e alternativave që janë me miqësore me mjedisin dhe propozimi i masave të duhura për zvogëlimin e ndikimeve të mundshme potenciale negative gjatë zbatimit të aktivitetit.
3. Lehtësimi i infomimit të publikut dhe organeve vendim-marrëse mjedisore, lidhur me zbatimin e aktivitetit.

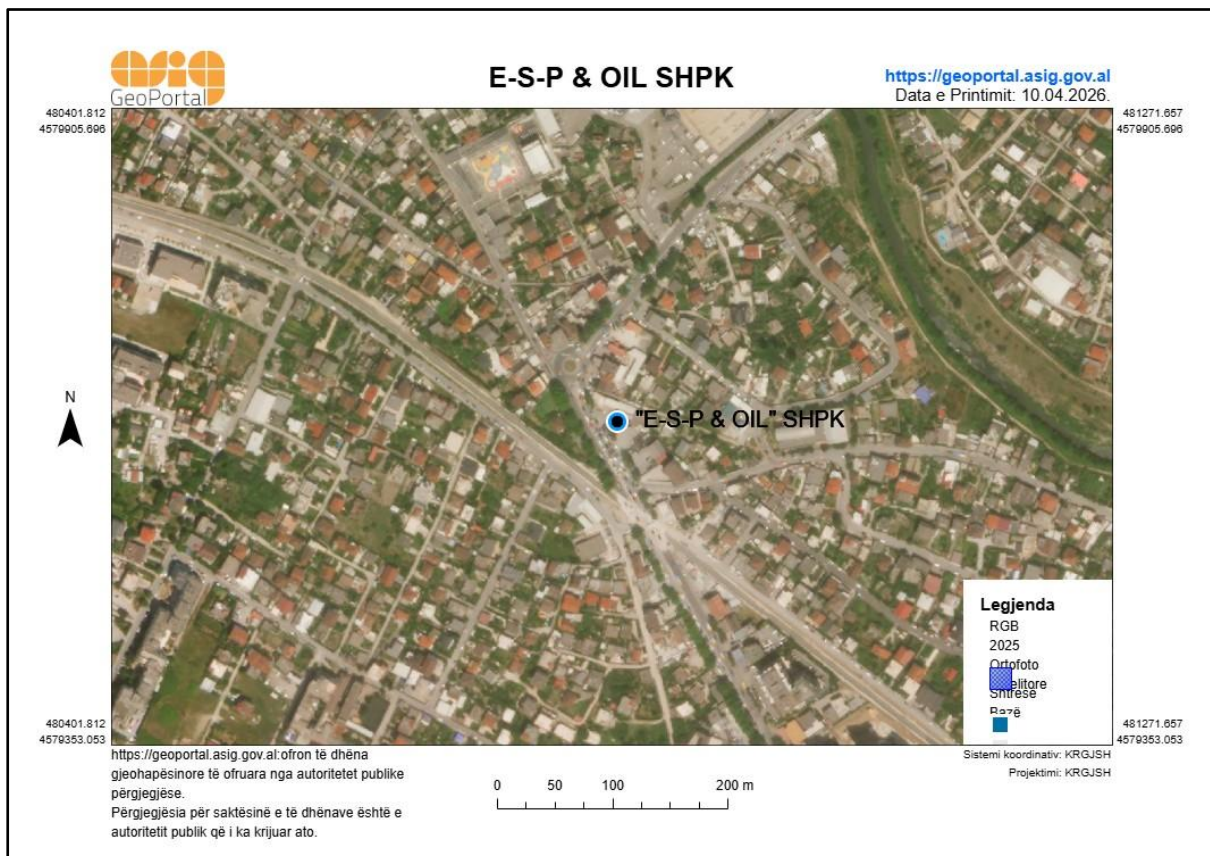
4. VENDNDODHJA E AKTIVITETIT

Aktiviteti do të zhvillohet në adresën: **Tiranë, Pasuria nr. 12/164, zona kadastrale 8320, Njësia Administrative nr. 11, Bashkia Tiranë.**

Zona e përzgjedhur për ushtrimin e këtij aktiviteti është e përshtatshme për këtë lloj aktiviteti duke marrë parasysh përparësitë si:

- Furnizimi me ujë;
- Furnizimi me energji elektrike
- Lehtësi në aksesim në rrugë të mjeteve të transportit (autobotët, automjetet që furnizohen, zjarrfikëset dhe ambulancat).

Koordinatat e vendndodhjes se aktivitetit sipas Sistemit GAUSS KRUGER:		
Nr.	X	Y
1.	4397283.94	4580469.37



5. PËRSHKRIMI I AKTIVITETIT

Operatori do të kryejë furnizimin e mjeteve me lëndë djegëse me pakicë. Pozicionimi i distributorëve dhe distanca nga aksi i rrugës janë projektuar në përputhje me kërkesat e rregulloreve përkatëse të shfrytëzimit dhe qarkullimit rrugor. Hyrja dhe dalja e automjeteve në platformën e pikës realizohet nëpërmjet rrugëve komunikuese, të sistemuara dhe të shtruara me asfalt. I gjithë sheshi është i rregulluar dhe funksional për qarkullim të sigurt.

Në pikën e karburantit janë instaluar të gjitha pajisjet e nevojshme për mbrojtjen nga zjarri, ndërsa personeli është i trajnuar dhe i instruktuar në përputhje me legjislacionin në fuqi për reagim në raste emergjente.

Përshkrimi i objekteve

Sipas projekteve tip të pikave të furnizimit me karburante, objekti përbëhet nga këta elementë kryesorë:

- Depozitat e karburantit,
- Pompat e furnizimit (distributorët), të vendosura mbi bazamente betoni (ishujt e pompave),
- Mbulesa e pikës (tenda),
- Ambienti i zyrave.

Depozitat e karburantit

Depozitat janë cilindrike, të ndërtuara prej çeliku dhe të vendosura në struktura betonarme. Ato janë të trajtuara nga jashtë me materiale antikoroze dhe të veshur me material hidroizolues për t'u mbrojtur nga korozioni nëntokësor.

Çdo depozitë është e pajisur me kapakë teknikë (bakaporta), nëpërmjet kapakut të së cilës dalin linjat e tubacionit për furnizim (hyrje-dalje të karburantit), për shkarkimin e avujve, për matjen e nivelit dhe për marrjen e kampionit.

Në pjesën fundore të depozitave janë parashikuar dalje për pastrim të mbetjeve që mund të krijohen me kalimin e kohës. Trupi i depozitave është i tokëzuar, për mbrojtje nga elektriciteti statik dhe janë të testuara e të certifikuar nga subjekte të licencuara për sigurinë dhe papërshkueshmërinë e tyre.

Furnizimi i depozitave

Furnizimi i depozitave realizohet me mjete të specializuara transporti (autobot), të cilat shkarkojnë produktin përmes sistemeve të mbyllura me tuba fleksibël, duke minimizuar çdo mundësi rrjedhjeje në mjedis të produktit që do tregëtohet. Procesi i shkarkimit monitorohet vazhdimisht për të garantuar siguri dhe për të parandaluar ndotjen.

Distributorët (pompat)

Shitja e karburantit realizohet përmes distributorëve të pajisur me pompa dhe pistoleta furnizimi. Këto pajisje janë të përzgjedhura sipas standardeve bashkëkohore, duke garantuar saktësi në matje, funksionim të sigurt dhe regjistrim të çdo transaksioni.

Distributorët janë të palëvizshëm, të fiksuar në mënyrë të qëndrueshme, me strukturë rezistente ndaj zjarrit.

Distributorët lidhen me rezervuarin e nëndheshëm dhe me anë të komandave elektronike, në momentin që mjeti vjen për t'u furnizuar, tërhiqet me anë të një pompe të inkorporuar sasia e hidrokarburit që dëshirohet. Ato janë të unifikuara me matësin e sasisë së dhënies së karburantit në një kasetë të përbashkët. Ato janë të kolauduara dhe të taruara për të dhënë sasinë e caktuar të karburantit, e cila mund të kontrollohet në çdo kohë nga inspektoriat i peshëmatjes. Elektromotori dhe linjat elektrike të secilit distributor (pompë) janë të mbyllur dhe hermetike.

Tenda

Tenda mbulon zonën e furnizimit dhe është e ndërtuar mbi kolona metalike të fiksuar në bazamente betoni. Konstruksioni metalik dhe veshja e saj sigurojnë qëndrueshmëri dhe njëkohësisht një pamje funksionale dhe estetike. Ndiriçi realizohet me ndriçues "të ftohtë" me gypa neoni, të përshtatshme, që sigurojnë ndriçim të bollshëm dhe të sigurt, në përputhje me normat teknike.

Zyra

Ambienti i zyrës ndodhet në pjesën e pasme të objektit dhe shërben për administrimin dhe ruajtjen e dokumentacionit të aktivitetit. Instalimet janë realizuar në përputhje me standardet teknike dhe kërkesat për mbrojtjen nga zjarri.



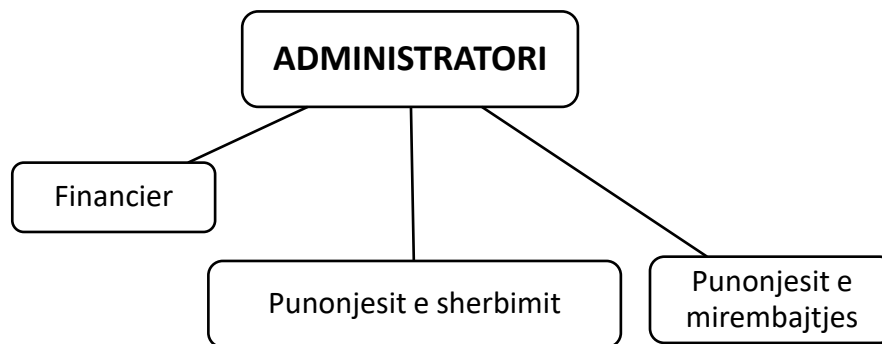
5.1. MENAXHIMI I INSTALIMIT

Menaxhimi i instalimit bëhet nga një staf i kualifikuar dhe trajnuar për të operuar dhe për të ushtruar aktivitetin në fjalë.

Për zhvillimin e aktivitetit, operatori operon konform të gjithë rregullave teknike, tatimore, fiskale dhe atyre mjedisore.

Puna është organizuar në mënyrë të tillë që të funksionojë në formën e një organogramme, e cila tregon mënyrën e funksionimit, ndarjen e detyrave dhe përgjegjësitë e secilit punonjës. Kjo metodë është efektive për realizimin sa më eficient dhe të suksesshëm të punës.

Pak a shumë hierarkia dhe rrjedha e autoritetit tregohet në këtë skemë të thjeshtë, ku çdo gjë varet drejtpërdrejtë nga Administratori i kompanisë.



Fuqia Punëtore

Në stacionin e karburantit janë të punësuar 7 persona. Subjekti ka pajisur të gjithë punonjësit me uniforme pune dhe me mjete mbrojtëse. Punonjësit do të trajnohen lidhur me zbatimin e rregullave të sigurimit teknik në punë, MNZSH, si dhe mbrojtjen e mjedisit në ambientet e punës dhe atij përreth.

Për shmangien e aksidenteve nga pajisjet tregohet një kujdes i veçantë nga punonjësit për mirëmbajtjen e gjendjes së tyre teknike si dhe zbatohen me rigozitet kushtet e sigurimit teknik.

*****Mbrojta e shëndetit dhe siguria në punë janë në qendër të vëmendjes së operatorit.**

5.2. LËNDËT E PARA DHE NDIHMËSE

Aktiviteti nuk është një aktivitet i mirëfilltë prodhimi, prandaj nuk mund të flasim për lëndë të para për prodhim, por mund të konsiderojmë lëndë të para **për shitje** karburantet.

Në tabelën më poshtë janë listuar Lëndë të para dhe Lëndë/ materiale ndihmëse që subjekti do të përdorë në funksion të aktivitetit.

Lëndë të para (<i>për shitje</i>)	Lëndë/materiale ndihmëse
KARBURANTE (Gazoil & Benzinë)	Ujë
GLN	Energji Elektrike

LËNDË TË PARA

Gazoil, Benzina dhe GLN sigurohen nga furnitorë të autorizuar, bazuar në porositë që subjekti kryen. Transporti realizohet me autobotë të specializuar për këtë qëllim, duke garantuar sigurinë dhe standardet e kërkuara, dhe më pas produktet depozitohen në rezervuarët përkatës të instaluar në ambientet e subjektit.

Kushtet e magazinimit

1. Rezervuarët duhet të jenë të pajisur me certifikatë cilësie, e cila garanton funksionim të sigurt dhe në përputhje me kërkesat e legjislacionit në fuqi.
2. Çdo ndërhyrje apo punim duhet të kryhet në përputhje me normat dhe standardet e përcaktuara nga Bashkimi Europian.

LËNDË/MATERIALE NDIHMËSE

Uji do të përdoret për shërbimet higjieno-sanitare, për pastrimin e ambjenteve të ku do të ushtrohet aktiviteti.

Uji sigurohet nga rrjeti i furnizimit me ujë i zonës, shërbim për të cilin subjekti paguan faturën në fund të çdo muaji.

Energjia elektrike përdoret vetëm për ndricimin e objektit.

Energjia elektrike do të sigurohet nga rrjeti i furnizimit me energji i zonës, në bazë të kontratës që operatori ka lidhur me OSHE. Subjekti paguan faturën në fund të çdo muaji për shërbimin e marrë.

6. IDENTIFIKIMI DHE VLERËSIMI I SHKARKIMEVE DHE NDIKIMEVE NË MJEDIS

Mjedisi është gjithmonë i prekur nga veprimtaritë e ndryshme që ushtrohen në të, por ndikimi mund të jetë i ndryshëm. Kjo është e lidhur ngushtë me vetë llojin e veprimtarisë, e cila mund të ketë impakt të drejtpërdrejtë, të tërthortë, të rëndësishëm apo mesatar të pranueshëm. Duke iu referuar natyrës së aktivitetit në fjalë, gjatë zhvillimit të tij pritet që të ketë shkarkime minimale në mjedis. Ndikimet e mundshme gjatë ushtrimit të këtij aktiviteti janë të përshkruara në tabelën e mëposhtme.

RREZATIMI JONIZUES

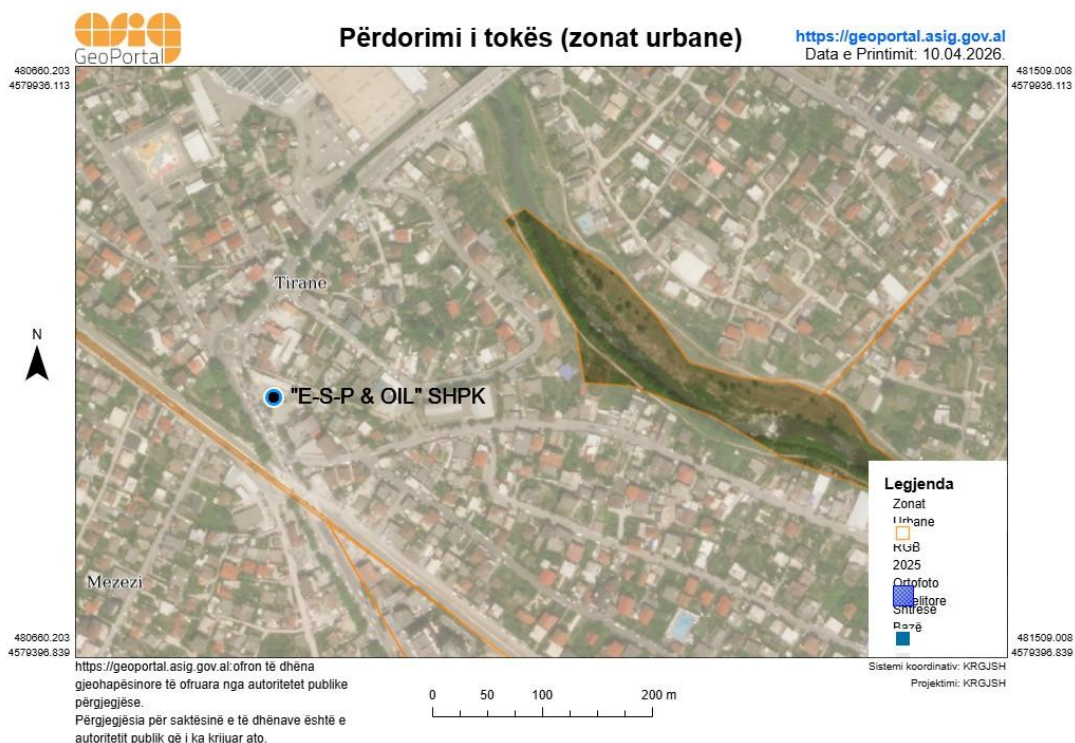
Nga zhvillimi i aktivitetit nuk do të ketë rrezatime jonizuese, pasi vetë natyra e aktivitetit nuk shoqërohet me ndikime të tilla.

VIBRACIONE

Zhvillimi i aktivitetit shoqërohet me vibrime vetëm gjatë momenteve që autobotët do të mbërrijnë në subjekt për të mbushur depozitat me karburante dhe GLN. Këto vibrime do të jenë në harqe kohore mjaft të shkurtra sepse mjetet në momentin që do të mbërrijnë në subjekt do të qëndrojnë të fikura.

NDIKIMET NË POPULLËSI

*Aktiviteti i projektuar do të zhvillohet brenda vijës së verdhë të zonës **urbane të Tiranës**.*



Aktiviteti nuk pritet të ketë ndikime negative të dukshme në popullsinë e zonave përreth. Ky projekt konsiderohet si një mundësi e mirë publike, e cila mund të sjellë përfitime ekonomike dhe mundësi punësimi për komunitetin lokal.

Nuk parashikohen ndikime negative të drejtpërdrejta apo të tërthorta në jetesën dhe mirëqenien e popullsisë që jeton në afërsi të subjektit, ashtu edhe në aktivitetin e bizneseve që ndodhen pranë.

Subjekti do të respektojë të gjitha normat ligjore në fuqi lidhur me ndotjen akustike dhe emetimet në ajër, duke garantuar që operimi i aktivitetit të mos shkaktojë shqetësime për komunitetin përreth.

Gjithashtu, realizimi i këtij projekti nuk do të ndikojë në mënyrë të drejtpërdrejtë apo të tërthortë në lëvizjen apo zhvendosjen e popullsisë në rajonin ku do të zbatohet projekti.

NDIKIMET NË AJËR

Ushtrimi i këtij aktiviteti do të shoqërohet me shkarkime në ajër të gazeve dhe grimcave të ngurta të përmasave të ndryshme si PM₁₀, PM_{2.5}, që gjenerohen nga lëvizja e mjeteve të transportit, të cilat vijnë në subjekt për të marrë shërbim (për t'u furnizuar).

Për sa i përket këtyre shkarkimeve do të jenë në vlera normale, kjo për vetë faktin se mjetet do të qëndrojnë të fikura menjëherë pasi të mbërrijnë në subjekt.

Punonjësit që janë të punësuar në këtë instalim janë të pajisur me veshje mbrojtëse (maska), me qëllim uljen e ndikimit që shkaktojnë këto shkarkime në shëndetin e tyre.

NDIKIMET NË UJËRA

Zona ku ushtrohet aktiviteti shtrihet në **pellgun ujëmbledhës të basenit Ishëm**, por sipërfaqja ku ndodhet pika e karburantit nuk ka kontakt të drejtpërdrejtë me burime ujore sipërfaqësore.

Sipërfaqja ku do të ushtrohet aktivitetin subjekti është e pozicionuar në distanca relativisht të largëta nga burimet ujore. Referuar të dhënave të përfituara nga platforma zyrtare **ASIG Geoportal**, distancat nga burimet ujore janë si më poshtë vijon:

- **271.14 m nga Lumi i Tiranës.**

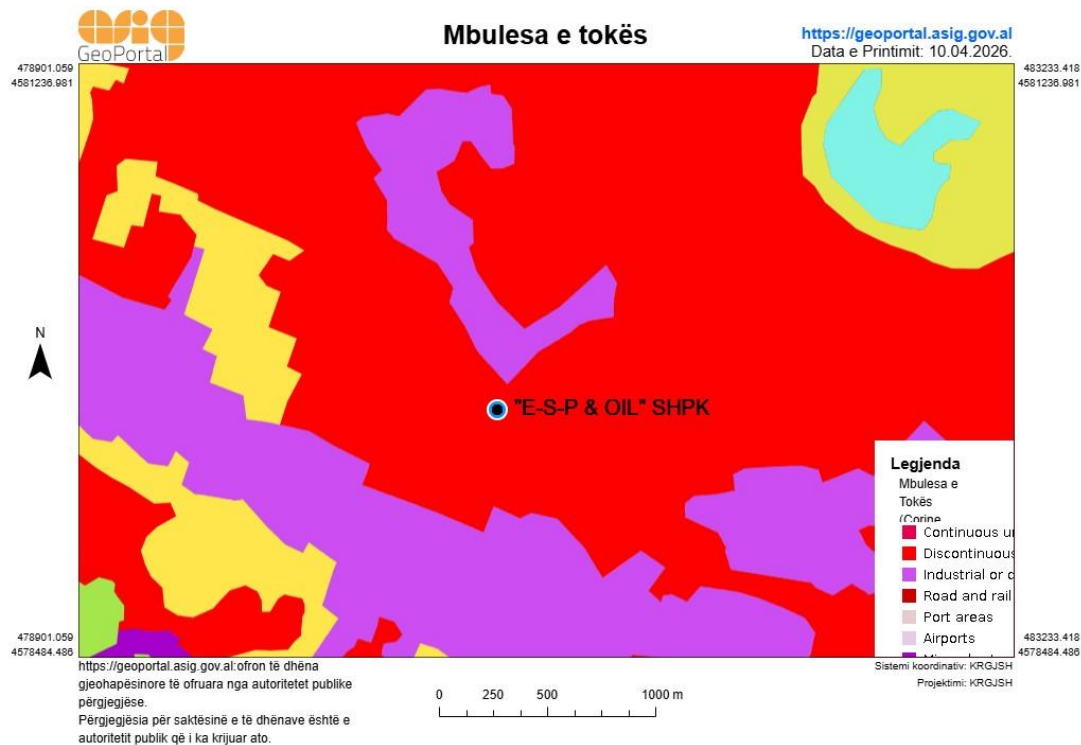


Gjatë ushtrimit të aktivitetit, për kryerjen e proceseve të punës nuk është i nevojshëm përdorimi i ujit. Subjekti e përdor ujin vetëm për kryerjen e shërbimeve higjieno-sanitare. Këto ujëra shkarkohen në rrjetin e kanalizimeve të zonës, për t'u menaxhur më pas nga Ujesjelles Kanalizime të zonës.

Aspekti faunistik është i kufizuar, duke përfshirë specie të zakonshme të përshtatura me mjedisin antropogjen (p.sh. zogj të zakonshëm, gjitarë të vegjël ose insekte), pa ndonjë vlerë të veçantë për biodiversitetin lokal.

Për sa më sipër, vlerësohet se zhvillimi i aktivitetit nuk do të shkaktojë ndikime negative në florë dhe faunë, pasi:

- Zona nuk përfshin habitate natyrore apo pyjore;
- Terreni është tashmë i transformuar për qëllime ekonomike dhe infrastrukturore;
- Aktiviteti zhvillohet brenda një sipërfaqeje të shtruar me beton dhe të ndarë nga mjedisi natyror përreth.



NDIKIMET NGA ZHURMAT

Ushtrimi i këtij aktiviteti do të shoqërohet me gjenerim të zhurmave të shkaktuara nga lëvizja e mjeteve të transportit që do të marrin shërbim. Duke qenë se aktiviteti do të ushtrohet në afërsi të një rruge ku lëvizja e mjeteve do të jetë gjatë gjithë kohës prezente, atëherë zhurmat e gjeneruara nga aktiviteti do të jenë gati të papërfillshme.

Në momentin që mjetet e transportit do të mbërrijnë në subjekt për të marrë shërbim, ato do të ndalojnë motorët, duke reduktuar ndjeshëm zhurmat e mundshme. Për këtë arsye, gjenerimi i zhurmës do të jetë momental dhe me intensitet të ulët.

Subjekti do të respektojë vlerat e lejuara të zhurmave dhe do të funksionojë brenda fashës orare të përcaktuar në Udhëzimin e Përbashkët Nr.2, Datë 15.11.2023 "Për nivelin kufi të zhurmës për një mjedis të dhënë dhe për fushën e veprimtarive Ekonomike-Shoqërore".

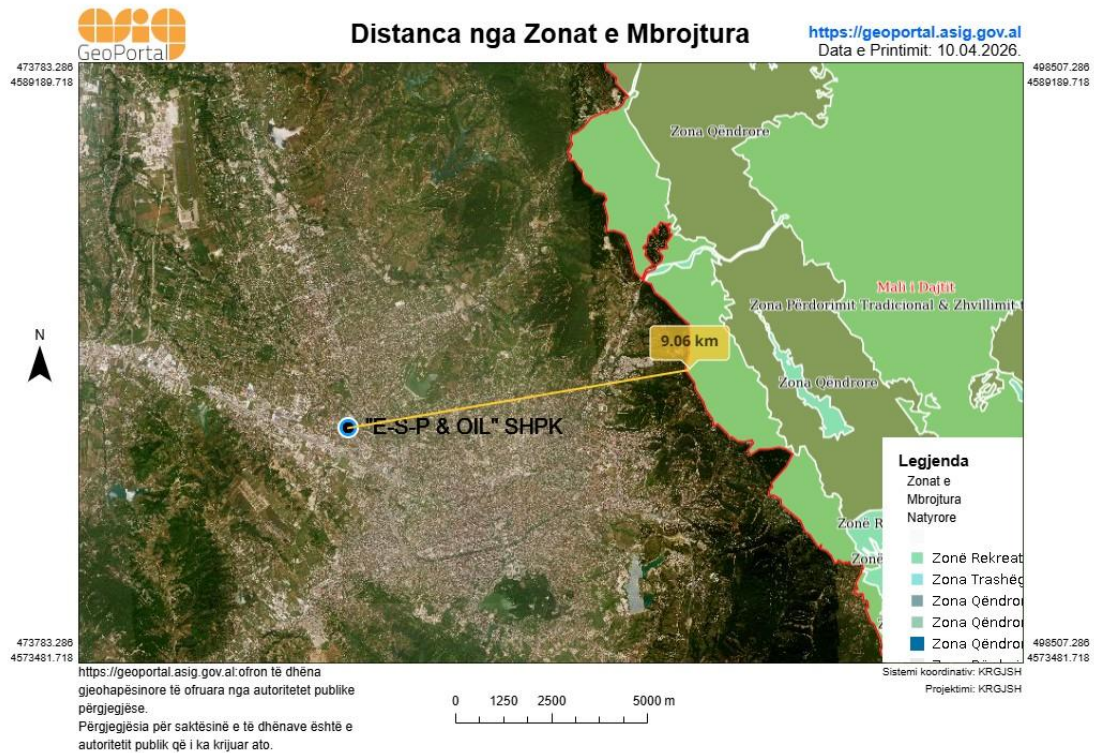
NDIKIMET E AKTIVITETIT TË ZHVILLIMIT MBI NDËRTIMET, TRASHËGIMINË ARKITEKTONIKE HISTORIKE DHE ZONAT E MBROJTURA

Aktiviteti që ushtron shoqëria zbatohet në një zonë në sipërfaqen e së cilës dhe në nëntokën e saj nuk ka ndërtime lidhur me trashëgiminë arkitektonike dhe historike, tiparet arkeologjike, si dhe mbi vepra të tjera. Kjo tregon që zona është e lirë për të realizuar këtë

aktivitet dhe që zhvillimi i aktivitetit nuk ndikon në këto zona si në përmirësim apo përkeqësimin e tyre.

Duke iu referuar ASIG Geoportal, vërehet një distancë e konsiderueshme e Zonave të Mbrojtura nga sipërfaqja ku do të ushtrohet aktiviteti, përkatësisht:

- **9.06 km nga Parku Kombëtar Mali i Dajtit.**



NDIKIMET NË KLIMË

Gjatë zhvillimit dhe operimit të aktivitetit të karburanteve, nuk priten ndryshime të ndjeshme në parametrat klimatikë të zonës, si temperatura mesatare, drejtimi dhe shpejtësia e erës, sasia apo intensiteti i reshjeve, apo lagështia relative e ajrit.

Ndërhyrjet do të jenë të kufizuara në zonën e objektit dhe nuk do të ndikojnë në cirkulimin e masave ajrore apo në regjimin klimatik rajonal. Për më tepër, aktiviteti do të zhvillohet në përputhje me standardet mjedisore në fuqi, duke siguruar që çdo emetim potencial të jetë brenda kufijve të lejuar ligjorë.

Në përfundim, mund të thuhet se aktiviteti i karburanteve nuk do të ketë as ndikim negativ dhe as pozitiv në klimën e zonës, duke ruajtur stabilitetin e kushteve ekzistuese klimatike.

MENAXHIMI I MBETJEVE

Gjatë ushtrimit të aktivitetit gjenerohen vetëm **MBETJE JO TË RREZIKSHME URBANE** të klasifikuara me kodin **20**, të cilat krijohen nga punonjësit kryesisht gjatë konsumit të drekës. Mbetjet do të grumbullohen në kontenerë të dedikuar të vendosur brenda territorit të subjektit dhe në fund të çdo dite pune do të depozitohen në vendet e përcaktuara nga Njësia e Qeverisjes Vendore.

Kontenierët do të jenë me ngjyra, në përputhje me kërkesat për ndarjen e mbetjeve në burim. Ata do të jenë të mbyllur dhe të mirëizoluara, për të shmangur përhapjen e aromave të pakëndshme dhe efektet negative që lidhen me temperaturat e larta ose ekspozimin ndaj lagështirës.

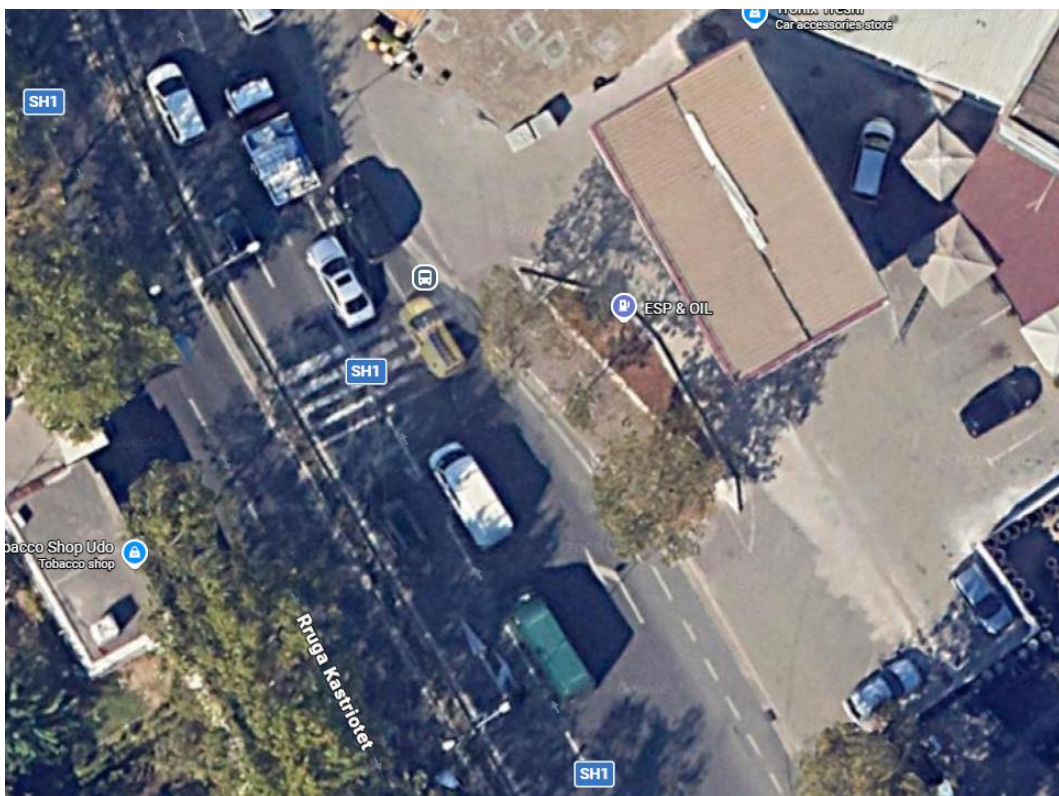
NDIKIMET E AKTIVITETIT NË RRUGËT LOKALE DHE TRANSPORTIN

Aktiviteti i subjektit zhvillohet përgjatë rrugës Kastriotët, një rrugë ekzistuese të pajisur me infrastrukturë të përshtatshme për qarkullimin e mjeteve të transportit.

Pozicionimi i stacionit të karburantit përgjatë tyre, siguron akses të drejtpërdrejtë, të sigurt dhe lehtësisht të përdorshëm, si për mjetet që lidhen me aktivitetin, ashtu edhe për qarkullimin e përgjithshëm rrugor.

Gjatë ushtrimit të aktivitetit nuk parashikohen ndërhyrje ndërtimore, zgjerime apo ndryshime në rrjetin ekzistues të rrugëve lokale dhe të transportit. Infrastruktura aktuale rrugore vlerësohet e mjaftueshme për të përballuar fluksin e kufizuar të mjeteve që lidhen me aktivitetin.

Në përfundim, vlerësohet se ushtrimi i aktivitetit nuk do të ketë ndikime negative në infrastrukturën rrugore dhe transportin, duke qenë në përputhje me kushtet ekzistuese dhe kërkesat ligjore në fuqi.



NDIKIMI SOCIAL-EKONOMIK

Me operimin e këtij aktiviteti pritet të ketë një impakt pozitiv në ekonominë e rajonit. Operatori do të punësojë personel nga zona, duke kontribuar në rritjen e nivelit të punësimit dhe përmirësimin e mirëqenies ekonomike të komunitetit lokal. Aktiviteti gjithashtu do të ndikojë në rritjen e cilësisë së shërbimeve dhe në zhvillimin e infrastrukturës lokale.

Më poshtë paraqitet në formë tabelare analiza S.W.O.T për aktivitetin në fjalë:

FORCAT (STRENGTHS)	DOBËSITË (WEAKNESSES)
<ul style="list-style-type: none"> • Ofrimi i një shërbimi të domosdoshëm për banorët, bizneset lokale dhe përdoruesit e rrugës që kalon pranë stacionit të furnizimit. • Vendndodhje strategjike që siguron fluks të vazhdueshëm klientësh. • Ofrimi i disa alternativave shërbimi që rrisin fleksibilitetin për klientët. • Përdorimi i pajisjeve moderne që rrisin efikasitetin dhe sigurinë. • Kërkesa për respektimin e standardeve të larta të sigurisë dhe operimit. 	<ul style="list-style-type: none"> • Investim i lartë fillestar për ndërtimin dhe operimin e aktivitetit. • Niveli i ndërgjegjësimit për alternativa të reja shërbimi mund të jetë i kufizuar në zonat rurale. • Nevoja për trajnime të specializuara për stafin. • Varësia nga furnizimet me shumicë dhe luhatjet e çmimeve në treg.
MUNDËSITË (OPPORTUNITIES)	KËRCËNIMET (THREATS)
<ul style="list-style-type: none"> • Mundësi zgjerimi në zona të tjera me fluks të lartë lëvizje. • Mundësi bashkëpunimi me biznese lokale dhe sektorë të transportit për marrëveshje afatgjata. • Rritje e interesit për zgjidhje më ekonomike dhe efikase. • Përfshirje në projekte zhvillimi lokal dhe partneritete me institucionet vendore. 	<ul style="list-style-type: none"> • Rritje e konkurrencës nga operatorë më të mëdhenj në treg. • Luhatje të tregut që ndikojnë në kostot dhe fitimin. • Shkalla e adoptimit të teknologjive të reja mund të jetë e ngadaltë në zonat përreth. • Ndryshimi i preferencave të konsumatorëve drejt alternativave të tjera të transportit dhe shërbimeve.

7. MASAT ZBUTËSE DHE PARANDALUESE TË NDIKIMEVE NË MJEDIS

MJEDISI TOKËSOR

Qëllimi: Parandalimi i ndotjes së tokës dhe mbrojtja e nëntokës nga derdhjet dhe rrjedhjet aksidentale.

- Kryerja e aktivitetit brenda koordinatave të përcaktuara.
- Zbatimi i kushteve teknike dhe standarteve.
- Sigurimi i papërshkueshmërisë nga lëngjet për zonën e furnizimit, rezervuarëve dhe zonave të mbushjes për të shmangur kontaminimin e tokës.
- Menaxhimi sa më efektiv i mbetjeve, me qëllim mbrojtjen e mjedisit tokësor.
- Pastrimi i mjedisit ne rast të shkarkimeve aksidentale.
- Mirëmbajtja dhe gjelbërimi i sipërfaqes.
- Zhvillimi i një plani emergjencash për rrjedhje dhe derdhje në tokë
- Pastrimi i mjedisit menjëherë në rast të shkarkimeve aksidentale.

CILËSIA E AJRIT

Qëllimi: Kontrolli dhe reduktimi i emetimeve të gazeve dhe avujve të rrezikshëm në atmosferë.

- Përdorimi i maskave mbrojtëse për frymëmarrjen nga ana e punonjësve.
- Mbajtja fikur e mjeteve të transportit në momentin që do të mbërrijnë në subjekt.

MJEDISI UJOR

Qëllimi: Mbrojtja e ujërave sipërfaqësore dhe nëntokësore nga ndotja.

- Parandalimi i shkarkimeve me tipologji ndotëse në mjediset ujore.
- Përdorimi i detergjentëve sa më miqësor me mjedisin.

MENAXHIMI I MBETJEVE

Qëllimi: Reduktimi dhe trajtimi i mbetjeve të gjeneruara, në mënyrë të kontrolluar.

- Vendosja e kontenerëve në brendësi dhe jashtë objektit.
- Diferencimi i mbetjeve sipas fraksioneve të gjeneruara.
- Transportimi periodik i mbetjeve jo të rrezikshme urbane në vendepozitimin më të afërt të caktuar nga Njësia Vendore.

MENAXHIMI I ZHURMAVE

Qëllimi: Minimizimi i shqetësimeve akustike për komunitetin përreth.

- Operimi brenda orareve të caktuara, nga rregullorja e punës.
- Respektimi i gjitha rregulloreve gjatë procesit të punës.
- Lëvizje e ngadaltë dhe e kujdesshme e mjeteve të transportit në ambjentet e aktivitetit.
- Vendosja e tabelave për zbatimin e rregullores në ambjentet e aktivitetit në mënyrë rigoroze.
- Vendosja e barrierave akustike (p.sh. mbjellje e gjelbër) në perimetrin e stacionit.
- Monitorimi periodik i zhurmës nga laboratorë të akredituar.

8. MONITORIMI

Qëllimi i monitorimit mjedisor është që të sigurojë të dhëna nëpërmjet të cilave të vlerësohet nëse zhvillimi i veprimtarisë është në përputhje me ligjet dhe standardet mjedisore që lidhen me të, për të vlerësuar shkallën e ndikimit (nëse ka), si dhe për të vlerësuar performancën mjedisore të menaxhimit të saj në kuadër të përmirësimit të vazhdueshëm.

Plani i monitorimit në mjedis do të konsistojë në:

Do të kryhet monitorimin çdo 6 muaj për parametrat mjedisorë nga Laboratorë të Akredituar dhe do t'i raportojmë ato pranë Agjencisë Kombëtare të Mjedisit. Gjithashtu do të mbajmë edhe kopjet në subjekt dhe do t'ia vendosim në dispozicion inspektimeve që mund të ketë.

Nr.	Elementi i monitorimit	Frekuenca	KUSH?
1.	Monitorim i cilësisë së ajrit	Çdo 6 muaj	Laborator i Akredituar
2.	Monitorim i zhurmave	Çdo 6 muaj	Laborator i Akredituar
3.	Sasia e mbetjeve të gjeneruara	Në varësi të punës	Operatori
4.	Sasia e mbetjeve të transferuara	Në varësi të punës	Operatori
5.	Monitorim I gjendjes teknike të pajisjeve operuese	Çdo 1 vit	Operatori ose Teknikë të posatshëm

Kërkuesi/Përfaqësuesi i shoqërisë

"E-S-P & OIL" SHPK

Shkelqim Rexhepi

Shkelqim Rexhepi

(Signature)



Ekspert Mjedisi

Ismet Kurti

