

# “A-K-KANINA” SHPK

NIPT: L06509202T

## PËRMBLEDHJE JOTEKNIKE PËR AKTIVITETIN

KLASIFIKIMI I AKTIVITETIT referuar Ligjit të VNM-ve	<b>SHTOJCA 1. PIKA 17</b> Instalime për mbarështimin intensiv të pulave ose derrave me mbi:	<b>a)</b> 20 000 vende për pulat që rriten për vezë.
KLASIFIKIMI I AKTIVITETIT referuar Ligjit “PËR LEJET E MJEDISIT”, të ndryshuar.	<b>Pika 7. BLEGTORIA</b>	<b>ID 7.8/a</b> Rritje intensive e shpendëve në një instalim

### VENDNDODHJA:

Vlorë, Qendër – VLORË, Kaninë, Fshati Kaninë, Godinë private Fushë Kaninë.

## **PËRMBAJTJA E RAPORTIT**

1.	PROFILI I OPERATORIT	3
2.	QËLLIMI I RAPORTIT	3
3.	OBJEKTIVAT E RAPORTIT	4
4.	VENDNDODHJA E AKTIVITETIT	4
5.	PËRSHKRIMI I AKTIVITETIT	5
6.	IDENTIFIKIMI DHE VLERËSIMI I SHKARKIMEVE DHE NDIKIMEVE NË MJEDIS	7
7.	MASAT ZBUTËSE DHE PARANDALUESE TË NDIKIMEVE NË MJEDIS	14
8.	MONITORIMI	15

PËRMBLEDHJE JOTEKNIKE  
NIPT L06509202T

1. PROFILI I OPERATORIT

Subjekti "A- K- KANINA" është i regjistruar në QKB me Formë Ligjore si **Shoqëri me Përgjegjësi të Kufizuar (SHPK)**, i pajisur me Nr. Identifikimi **NIPT L06509202T**.

Fusha e veprimtarisë së operatorit konsiston në **fushen e tregtise, ku përfshihen:**


*Import-Eksport me shumice e pakice mallra industriale, ushqimore, prodhime bujqesore dhe blegtorale, import zogj fushe 24-oresh, zoga fushe 114 ditesh, makineri bujqesore e blegtorale, makina transporti, bar-restorant. Ne fushen e prodhimit; prodhim dhe tregtim vezesh, prodhim dhe tregtim mish shpendesh. Ushtrim aktiviteti bujqesor dhe blegtoral si fermer.*

2. QËLLIMI I RAPORTIT

Pajisja me **VNMth** dhe me **Leje mjedisi Tip B** për aktivitetin:

KLASIFIKIMI I AKTIVITETIT referuar Ligjit të VNM-ve	<b>SHTOJCA 1. PIKA 17</b> Instalime për mbarështimin intensiv të pulave ose derrave me mbi:	<b>a) 20 000</b> vende për pulat që rriten për vezë.
KLASIFIKIMI I AKTIVITETIT referuar Ligjit "PËR LEJET E MJEDISIT", të ndryshuar.	<b>Pika 7. BLEGTORIA</b>	<b>ID 7.8/a</b> Rritje intensive e shpendëve në një instalim

**Subjekti është pajisur me Njoftim për vazhdimin e procedurës për VNM të Thelluar.**

  
REPULIKA E SHQIPERISË  
MINISTRIA E MJEDISIT  
AGJENCIA KOMBËTARE E MJEDISIT  
DREJTORIA E SHQYRTIMIT DHE MONITORIMIT TE LEJEVE MJEDISORE DHE  
VNM

AN260120260031 Tiranë, më:27.02.2026

Komisioni 18

Lënda: Njoftim për vazhdim procedure për VNM të Thelluar, "A-K-KANINA" SHPK

"A-K-KANINA "SHPK  
Adresa: Godinë private fushë Kaninë, Kaninë, Vlorë.

MINISTRISË SË MJEDISIT  
Drejtoria e Përgjithshme Rregullatore dhe Përfundimtare

Agjencia Kombëtare e Mjedisit mori në dorëzim kërkesën e subjektit "A-K-KANINA" sh.p.k. me nr AN260120260031 aplikimi, datë 26/01/2025 në lidhje me procedurën për njoftim të procedurës së thelluar të VNM-së për projektin "Instalime për mbarështimin intensiv të pulave që rriten për vezë", me vendndodhje në fshatin Kaninë, Vlorë, bazuar në pikën 3, të Kreut II, të VKM nr. 686, datë 29.07.2015 "Për miratimin e rregullave, të përgjegjësisë e të afateve për zhvillimin e procedurës së vlerësimit të ndikimit në mjedis (VNM) dhe procedurës së transferimit të vendimit dhe deklaratës mjedisore", të ndryshuar

### 3. OBJEKTIVAT E RAPORTIT

1. Identifikimi i ndikimeve të mundshme në mjedis (Emetimet në ajër, Gjenerimi i zhurmave; Ndikimi në florë/faunë; Mbetjet e gjeneruara; Ndikimi social-ekonomik; Ndikimi në cilësinë e jetës në qendrat e banuara; Ndikim në peisazhin e zonës).
2. Gjetja e alternativave që janë me miqësore me mjedisin dhe propozimi i masave të duhura për zvogëlimin e ndikimeve të mundshme potenciale negative gjatë zbatimit të aktivitetit.
3. Lehtësimi i infomimit të publikut dhe organeve vendim-marrëse mjedisore, lidhur me zbatimin e aktivitetit.

### 4. VENDNDODHJA E AKTIVITETIT

Aktiviteti do të zhvillohet në adresën: **Vlorë, Qendër – VLORE, Kaninë, Fshati Kaninë, Godinë private Fushë Kaninë.**

Koordinatat e vendndodhjes së aktivitetit janë si më poshtë:

Nr.	X	Y
1.	4375259.66	4482576.47
2.	4375361.70	4482529.96
3.	4375338.51	4482488.73
4.	4375243.84	4482554.44



## **5. PËRSHKRIMI I AKTIVITETIT**

Rritja intensive e shpendëve në instalim është një sistem i organizuar prodhimi, i cili synon të arrijë rritje të shpejtë, efikase dhe ekonomike të shpendëve, duke përdorur kushte të kontrolluara mjedisore, ushqim të balancuar dhe teknologji moderne.

Procesi ndahet në disa faza kryesore:

### **1. Përgatitja e ambienteve të instalimit**

- Pastrimi, dezinfektimi dhe sanitizimi i plotë i godinës dhe pajisjeve para vendosjes së pulave.
- Kontrolli i kushteve mjedisore: temperatura fillestare, sistemit të ventilimit, lagështia (50–70%) dhe ndriçimi.
- Vendosja e pajisjeve për ushqim dhe ujë dhe shtrati.
- Kontrolli i kushteve higjieno-sanitare për të garantuar shëndetin e pulave.

### **2. Furnizimi me pula (zogj ose pula të reja) dhe akomodimi i tyre në instalim**

- Blerja e pulave nga furnitorë të licencuar.
- Transporti i tyre në kushte të përshtatshme për të shmangur stresin dhe dëmtimet.
- Vendosja në instalim dhe përshtatja graduale me ambientin e instalimit.

### **3. Ushqyerja dhe furnizimi me ujë**

- Përdorimi i ushqimit të balancuar për pula veze (proteina, minerale, vitamina).
- Ushqyerja sipas fazës së rritjes dhe prodhimit.
- Sigurimi i ujit të pastër dhe të freskët gjatë gjithë kohës.

### **4. Menaxhimi i kushteve të rritjes dhe Monitorimi**

- Kontrolli i temperaturës dhe lagështisë në ambient.
- Ventilim i rregullt për pastrimin e ajrit nga gjenerimi i mundshëm i amoniakut.
- Menaxhimi i ndriçimit për stimulimin e prodhimit të vezëve.
- Mbajtja e densitetit të përshtatshëm të pulave në stallë.
- Monitorimi i vazhdueshëm i shëndetit të pulave.

### **5. Kujdesi veterinar dhe biosiguria**

- Vaksinimi sipas programit veterinar.
- Kontrolli periodik nga veterineri.
- Parandalimi i sëmundjeve përmes higjienës dhe dezinfektimit.
- Izolimi i pulave të sëmura nëse është e nevojshme.

### **6. Mbledhja e vezëve**

- Mbledhja e vezëve disa herë në ditë (manualisht ose me sistem automatik).
- Kontrolli i cilësisë dhe ndarja e vezëve të dëmtuara.
- Pastrimi dhe vendosja në ambalazh të përshtatshëm.

### **7. Magazinimi dhe ruajtja**

- Ruajtja e vezëve në ambiente të freskëta dhe të pastra.

- Vendosja në kuti ka sipas standardeve.
- Etiketimi dhe përgatitja për transport.

### **8. Shitja dhe shpërndarja**

- Furnizimi i tregjeve lokale, dyqaneve ushqimore, restoranteve ose distributorëve.
- Organizimi i transportit në kushte higjienike.
- Menaxhimi i faturimit dhe dokumentacionit të shitjes.

### **9. Menaxhimi i mbetjeve**

- Pastrimi i përditshëm i stallave.
- Menaxhimi i plehut organik të pulave (përdorim si pleh bujqësor ose trajtim i kontrolluar).
- Respektimi i rregullave mjedisore.

#### **5.1. Menaxhimi i instalimit**

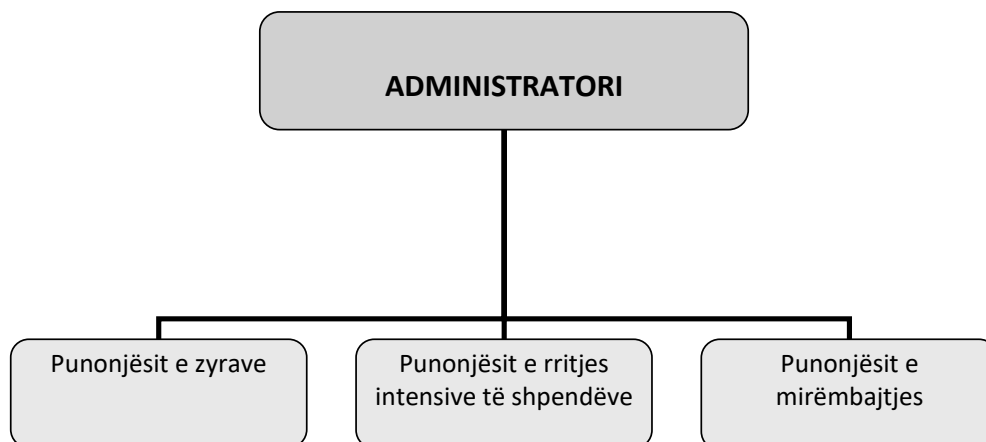
Menaxhimi i instalimit bëhet nga një staf i kualifikuar dhe trajnuar për të operuar dhe për të ushtruar aktivitetin në fjalë.

Për zhvillimin e aktivitetit, operatori operon konform të gjithë rregullave teknike, tatimore, fiskale dhe atyre mjedisore.

Puna është organizuar në mënyrë të tillë që të funksionojë në formën e një organograme, e cila tregon mënyrën e funksionimit, ndarjen e detyrave dhe përgjegjësitë e secilit punonjës. Kjo metodë është efektive për realizimin sa më eficient dhe të suksesshëm të punës.

Pak a shumë hierarkia dhe rrjedha e autoritetit tregohet në këtë skemë të thjeshtë, ku çdo gjë varet drejtpërdrejtë nga Administratori i kompanisë.

### **ORGANOGRAMA**



## 5.2. Lëndët e para dhe ndihmëse

Aktiviteti nuk është një aktiviteti i mirëfilltë prodhimi, prandaj nuk mund të flasim për lëndë të para për prodhim.

Në tabelën më poshtë janë listuar Lëndë të para (për ushqimin e shpendëve) dhe Lëndë/materiale ndihmëse që subjekti do të përdorë në funksion të aktivitetit.

Lëndë të para (Për ushqimin e shpendëve)	Lëndë/materiale ndihmëse
<b>Fara dhe drithëra</b> <ul style="list-style-type: none"> <li>• Misër</li> <li>• Grurë</li> <li>• Tërshërë</li> <li>• Elb</li> <li>• Sojë (e përpunuar)</li> </ul>	<ul style="list-style-type: none"> <li>• Ujë</li> <li>• Energji elektrike</li> </ul>

## 6. IDENTIFIKIMI DHE VLERËSIMI I SHKARKIMEVE DHE NDIKIMEVE NË MJEDIS

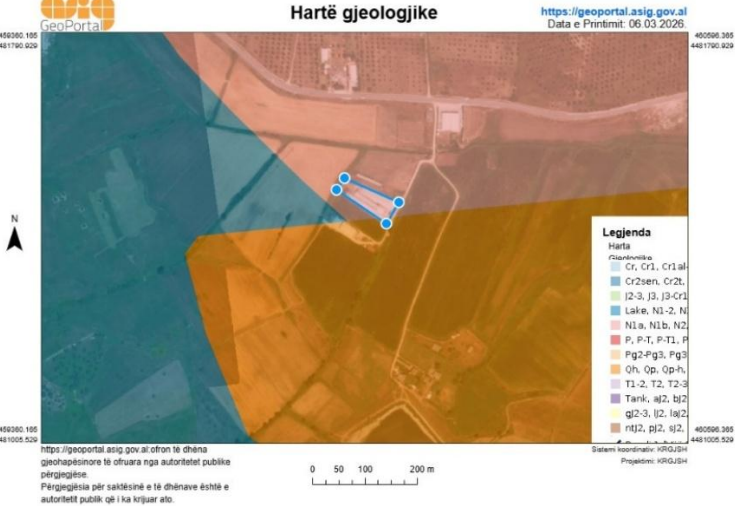
PËRSHKRIMI	NDIKIMI
<b>RREZATIMI JONIZUES</b> Gjatë zhvillimit të aktivitetit, nuk do të gjenerohen rrezatime jonizuese, pasi vetë natyra e aktivitetit nuk shoqërohet me ndikime të tilla.	<i>I papërfillshëm</i>
<b>VIBRACIONE</b> Zhvillimi i aktivitetit nuk shoqërohet me vibracione, pasi asnjë pajisje që përdoret në funksion të aktivitetit nuk gjeneron vibrime.	<i>I papërfillshëm</i>
<b>NDIKIMET NË POPULLËSI</b> <i>Aktiviteti do të zhvillohet jashtë vijës së verdhë të zonave urbane. Distancat paraqiten në ortofoton e mëposhtme.</i>	<i>I ulët, i menaxhueshëm me masa teknike (ventilim, menaxhim plehu).</i>



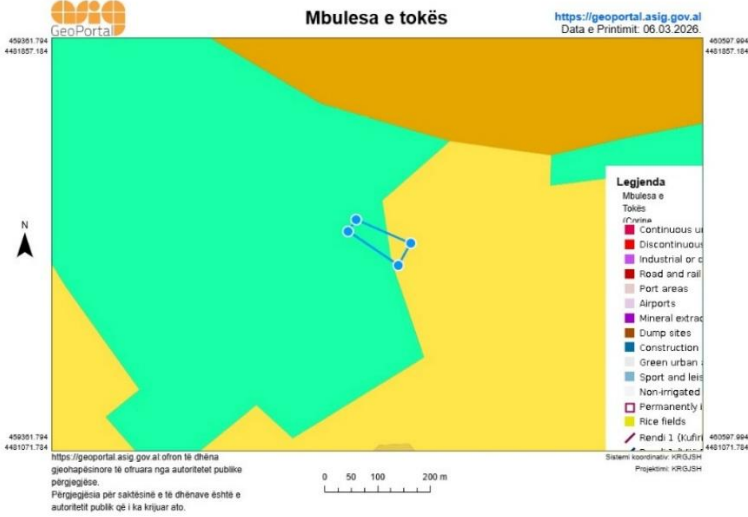
**PËRMBLEDHJE JOTEKNIKE**  
**NIPT L06509202T**

	<p><i>Natyrë e këtij aktiviteti nuk shoqërohet me shkarkime ndotëse në ujë, ajër dhe tokë. Por mund të shfaqen shqetësime për banorët përreth nga aromat dhe zhurmat. Subjekti ka marrë masat e duhura paraprakisht për të parandaluar ose minimizuar përhapjen e aromave si dhe zhurmave jashtë objektit ku do të ushtrohet aktiviteti.</i></p> <p>Gjithashtu vlerësohet se ky aktivitet është një e mirë publike, e cila do t'i shërbejë të gjithë komunitetit të zonës por dhe më tej në aspektin e punësimin.</p>	
<p><b>NDIKIMET NË AJËR</b></p>	<p>Ushtrimi i këtij aktiviteti do të shoqërohet me shkarkime në ajër të pluhurave, gazeve nga mjetet e transportit, si dhe pluhurave, gazeve dhe aromave organike që gjenerohen nga instalimi për rritjen e shpendëve.</p> <p>Përsa i përket këtyre shkarkimeve, ato do të jenë në vlera normale. Ambientet ku qëndrojnë shpendët janë të pajisura me ventilator, gjithashtu ato do të ajrosen shumë shpesh.</p> <p>Punonjësit që punojnë në këtë instalim janë të pajisur me veshje mbrojtëse (maska), me qëllim uljen e ndikimit që shkaktajnë këto shkarkime në shëndetin e tyre.</p>	<p><i>Mesatar, i kontrollueshëm.</i></p>
<p><b>NDIKIMET NË UJËRA</b></p>	<p><i>Zona ku ushtrohet aktiviteti shtrihet mbi pellgun ujëmbajtës të basenit VJOSË.</i></p> <p><i>Nga të dhënat e gjeneruara nga sistemi asig.gov.al, vihet re se zhvillimi i këtij aktiviteti nuk prek burimeve ujore.</i></p> <p><i>Sipërfaqja mbi të cilën do të ushtrohet aktiviteti është e pozicionuar në distanca të largëta nga burimet ujore si më poshtë:</i></p> <ul style="list-style-type: none"> <li>• <b>350.06 m nga Ujëmbledhësi i Kaninës ;</b></li> <li>• <b>923.89 m nga Liqeni i Kaninës ;</b></li> <li>• <b>1.5 km nga Liqeni i Kallafetit ;</b></li> <li>• <b>3.45 km nga Lumi Vjosa.</b></li> </ul> <div data-bbox="430 1500 1181 2016"> <p style="text-align: center;"><b>Distanca nga trupat ujor</b></p> <p style="text-align: right;"><a href="https://geoportal.asig.gov.al">https://geoportal.asig.gov.al</a> Data e Printimit: 06.03.2026.</p> <p style="text-align: center;">0 250 500 1000 m</p> <p style="text-align: center;">Sistemi koordinativ: KRQJ24H Projektori: KRQJ24H</p> </div>	<p><i>Mesatar, i kontrollueshëm me depozitim të kontrolluar të mbetjeve organike.</i></p>


**PËRMBLEDHJE JOTEKNIKE**  
**NIPT L06509202T**

	<p>Zhvillimi i aktivitetit në asnjë rast nuk do të shoqërohet me shkarkime në ujërat sipërfaqësorë apo nëntokësorë.</p> <p>Ujërat e pastrimit do të shkarkohen në gropë septike të ndërtuar brenda ambienteve të instalimit. Prej aty do të tërhiqen nga operatorë të licensuar.</p> <p>Pra në asnjë rast nuk do të ketë shkarkime të tyre në mjediset ujore.</p>	
<p><b>NDIKIMET NË TOKË</b></p>	 <p>Zhvillimi i këtij aktiviteti nuk do të ndikojë në ndotje të mjedisit tokësor. Subjekti do të zhvillojë aktivitetin brenda një godinë të mbyllur, e projektuar dhe ndërtuar në përputhje me të gjitha standardet teknike e mjedisore për këtë lloj veprimtarie. Struktura është e pajisur me sistem izolimi dhe dysheme të plotësisht të shtruara me beton, duke eliminuar kontaktin e drejtpërdrejtë të substancave potencialisht ndotëse me shtresën natyrore të tokës. Ky tip ndërtimi, i kombinuar me mirëmbajtjen e rregullt, bën që çdo rrjedhje e mundshme apo derdhje aksidentale të përthithet dhe të pastrohet lehtësisht, pa depërtuar në nëntokë.</p> <p>Gjithashtu, për çdo fazë të procesit të punës është hartuar një plan menaxhimi të mbetjeve, ku përcaktohen mënyrat e mbledhjes, ruajtjes së përkohshme dhe transportit, me synim shmangien e çdo ndotjeje.</p> <p>Mbetjet, qofshin ato organike apo inorganike, do të trajtohen në përputhje me legjislacionin në fuqi për mbrojtjen e mjedisit.</p> <p><i>Plehu i shpendëve ka përmbajtje të lartë azoti, fosfori e amoniaku. Nëse menaxhohet si pleh organik, ka ndikim pozitiv.</i></p>	<p align="center"><i>I kontrollueshëm, pozitiv nëse mbetjet përdoren si pleh organik</i></p>
<p><b>NDIKIMET NË KLIMË</b></p>	<p>Aktiviteti nuk gjeneron emetime të gazeve serrë. Gjatë zhvillimit të aktivitetit nuk priten ndryshime të dukshme klimaterike, si në drejtim të përmirësimit ashtu edhe në atë të përkeqësimit të saj. Nuk do ketë ndryshime në temperaturë, në drejtim të erës, në</p>	<p><i>I papërfillshëm</i></p>

**PËRMBLEDHJE JOTEKNIKE**  
**NIPT L06509202T**

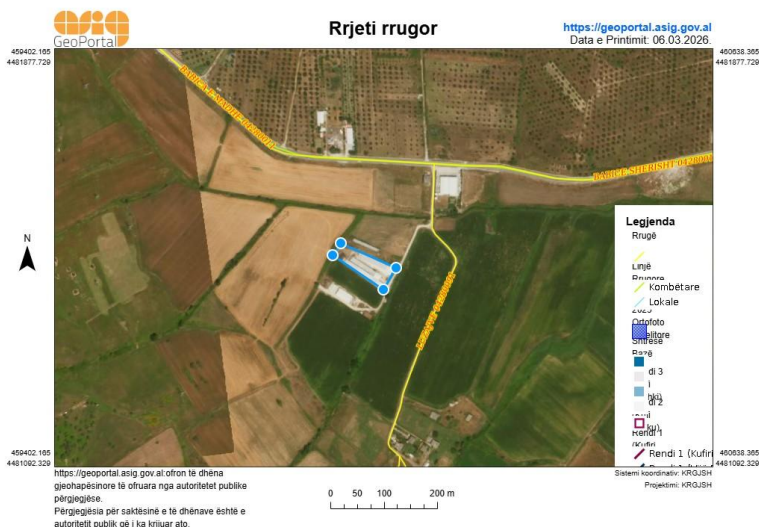
	<p>sasinë e reshjeve. Pra kryerja e këtij aktiviteti nuk ndikon aspak në kushtet klimaterike të kësaj zone.</p>	
<p><b>NDIKIMET MBI FLORËN DHE FAUNËN</b></p>	<p><i>Zona në të cilën ushtrohet aktiviteti është një zonë, në të cilën nuk takohen elementë të spikatur të florës dhe faunës.</i></p>  <p>Zona karakterizohet nga një peizazh me bimësi të rrallë dhe të zhveshur, ku dominon një shtresë e ulët barishtore dhe bimësi e përhapur me dendësi të vogël. Për shkak të këtyre karakteristikave, territori ofron një varietet biologjik relativisht të kufizuar, duke u shfaqur si një mjedis me larmi faunistike dhe floristike të ulët. Fauna e pranishme në këtë zonë përbëhet kryesisht nga specie të zakonshme dhe të përshtatura me kushte të ndryshuara të mjedisit, pa prani të specieve të rrezikuara ose të mbrojtura.</p> <p>Rreth objektit, peizazhi mbetet kryesisht i mbuluar me bimësi të ulët dhe barishte të ndryshme që nuk paraqesin ndonjë vlerë të veçantë ekologjike.</p> <p>Aspekti faunistik, i lidhur ngushtë me mjedisin rrethues, gjithashtu paraqet një larmi të kufizuar biologjike, pa specie të ndjeshme që mund të preken nga aktiviteti i parashikuar.</p> <p>Për sa më lart, vlerësohet se zhvillimi i këtij aktiviteti nuk paraqet asnjë ndikim negativ në florë apo faunë.</p> <p>Masat ekzistuese dhe natyra e aktivitetit i cili ushtrohet brenda godinës së mbyllur e reduktojnë gjithashtu çdo mundësi ndërhyrjeje në ambientin e jashtëm. Për rrjedhojë, mjedisi natyror përreth mbetet i paprekur, dhe aktiviteti konsiderohet i sigurt nga pikëpamja e biodiversitetit lokal.</p>	<p><i>Minimal ose pozitiv.</i></p>
<p><b>NDIKIMET E AKTIVITETIT TË ZHVILLIMIT MBI NDËRTIMET,</b></p>	<p><i>Aktiviteti që ushtron shoqëria zbatohet në një zonë në sipërfaqen e së cilës dhe në nëntokën e saj nuk ka ndërtime lidhur me trashëgiminë arkitektonike dhe historike, tiparet arkeologjike, si dhe mbi vepra të tjera. Kjo tregon që zona është e lirë për të</i></p>	<p><i>Zero.</i></p>

**PËRMBLEDHJE JOTEKNIKE**  
**NIPT L06509202T**

<p><b>TRASHËGIMINË ARKITEKTONIKE HISTORIKE DHE ZONAT E MBROJTURA</b></p>	<p><i>realizuar këtë aktivitet dhe që zhvillimi i aktivitetit nuk ndikon në këto zona si në përmirësim apo përkeqësimin e tyre.</i></p> <p>Duke iu referuar ASIG Geoportal, vërehet një distancë e konsiderueshme e Zonave të Mbrojtura nga sipërfaqja ku do të ushtrohet aktiviteti, përkatësisht:</p> <ul style="list-style-type: none"> <li>• <b>3.33 km nga Parku Kombëtar → Lumi Vjosa.</b></li> </ul>  <p>Duke qenë se aktiviteti do të zhvillohet jashtë këtyre kufijve, projekti nuk pritet të ketë ndikim të drejtpërdrejtë apo kumulativ mbi zonat e mbrojtura, duke ruajtur kështu integritetin ekologjik dhe funksionet natyrore të tyre.</p>	
<p><b>NDIKIMET NGA ZHURMAT</b></p>	<p>Ushtrimi i këtij aktiviteti do të shoqërohet me gjenerim të zhurmave të shkaktuara nga pajisjet operuese, ventilatorë, transport i ushqimit dhe shpendëve.</p> <p>Ato do t'i nënshtrohen kontrollit periodik, për të mbajtur nën kontroll mirëfunksionimin e tyre, në mënyrë që mos të bëhen objekt gjenerimi zhurmash jashtë normave të lejuara.</p> <p>Subjekti do të respektojë vlerat e lejuara të zhurmave dhe do të funksionojë brenda fashës orare të përcaktuar në Udhëzimin e Përbashkët Nr.2, Datë 15.11.2023 “Për nivelin kufi të zhurmës për një mjedis të dhënë dhe për fushën e veprimtarive Ekonomike-Shoqërore”.</p> <p>Theksojmë se zhurmat do të jenë të lokalizuara kryesisht brenda instalimit dhe për këtë arsye nuk paraqesin shqetësim për banorët e zonës përreth.</p>	<p><i>I ulët.</i></p>
<p><b>NDIKIMET E AKTIVITETIT NË RRUGËT LOKALE DHE TRANSPORTIN</b></p>	<p><i>Aktiviteti i subjektit do të zhvillohet përgjatë rrugës së Luzajve dhe Babicë e Madhe. Këto akse rrugore janë ekzistuese, të pajisura me infrastrukturë të përshtatshme për qarkullimin e mjeteve të transportit. Pozicionimi përgjatë këstyre rrugëve siguron akses të drejtpërdrejtë dhe lehtësisht të përdorshëm si</i></p>	<p><i>I ulët.</i></p>

**PËRMBLEDHJE JOTEKNIKE**  
**NIPT L06509202T**

*për mjetet që furnizojnë aktivitetin, ashtu edhe për ato që e përdorin atë gjatë funksionimit të përditshëm.*



Gjatë fazës së ushtrimit të aktivitetit nuk parashikohen ndryshime apo ndërhyrje në rrjetin ekzistues të rrugëve lokale apo në infrastrukturën e transportit. Aktiviteti nuk kërkon ndërtim rrugësh të reja, zgjerim të akseve ekzistuese apo devijim të trafikut.

Lëvizja e mjeteve të transportit do të jetë e kufizuar dhe e kontrolluar, duke u realizuar në orare të përshtatshme për të shmangur ngarkesën e panevojshme të trafikut. Si rrjedhojë, nuk pritet rritje e ndjeshme e fluksit të automjeteve, as krijim i bllokimeve apo shqetësimeve për përdoruesit e rrugëve përreth.

**MENAXHIMI I MBETJEVE**

Gjatë ushtrimit të aktivitetit do të gjenerohen 2 tipologji mbetjesh si më poshtë:

**MBETJE JO TË RREZIKSHME URBANE**

Nga zhvillimi i aktivitetit të punonjësve, do të gjenerohen mbetje urbane me kodin **20 01 01**; **20 01 02** dhe **20 03 01**.

Për menaxhimin e këtyre mbetjeve është parashikuar një sistem i organizuar grumbullimi brenda territorit të aktivitetit. Në pika të përcaktuara do të vendosen kontenierë të dedikuar, me ngjyra dalluese, që u lejojnë punonjësve të kryejnë ndarjen e mbetjeve që në burim, duke ndihmuar kështu procesin e riciklimit dhe rikuperimit të materialeve. Secili kontenier do të jetë i mbyllur hermetikisht dhe i pajisur me kapak, për të parandaluar përhapjen e aromave të pakëndshme, sidomos gjatë periudhave me temperatura të larta apo në kushte lagështie, si dhe për të shmangur hyrjen e insekteve apo shpendëve endacake.

Pas grumbullimit të përditshëm, mbetjet do të transportohen në mënyrë të rregullt drejt pikave të përbashkëta të depozitimit të

*/*  
*menaxhueshëm*

	<p>administruara nga Njësia e Qeverisjes Vendore. Ky proces siguron që mbetjet të trajtohen në përputhje me kërkesat ligjore dhe me standardet mjedisore, duke minimizuar çdo ndikim të mundshëm negativ në ambient dhe duke garantuar kushte të sigurt higjiëno-sanitare në të gjithë territorin e aktivitetit.</p> <p><b><u>MBETJE NGA AKTIVITETI I RRIJTJES INTENSIVE TË SHPENDËVE</u></b></p> <p><b>Plani i menaxhimit për mbetjet me kod 02 01 06 - Fekale, urinë dhe plehu i stallës (duke futur këtu dhe mbetjet e shtrojës), rrjedhje, mbeturina të ndara dhe të trajtuara jashtë stallës.</b></p> <ul style="list-style-type: none"><li>• Këto mbetje konsiderohen si mbetje organike me origjinë bujqësore</li><li>• Mbetjet organike grumbullohen të diferencuara nga mbetjet e tjera, për të shmangur ndotjen dhe për të ruajtur pastërtinë e plehut organik.</li><li>• Këto mbetje organike ripërdoren në mënyrë të sigurt si pleh organik, për përmirësimin e cilësisë së tokës bujqësore në pronësi të subjektit.</li></ul> <p><b>Plani i menaxhimit për mbetjet me kod 20 03 04 - Llumra nga gropat septike:</b></p> <ul style="list-style-type: none"><li>• Grumbullimi i rregullt në hapësira të dedikuara dhe të izoluara nga ambienti përreth për të shmangur ndotjen e tokës dhe ujërave.</li><li>• Përdorimi i platformave të betonizuara (gropë septike) për grumbullimin e tyre për të shmangur përthithjen nga toka apo rrjedhjen në trupa uhor afër vendndodhjes së instalimit.</li><li>• Gropa septike do të pastrohet periodikisht nga operatorë të licensuar, të kontraktuar nga subjekti. Pasi operatori i licensuar i tërheq mbetjet nga ambjentet e zhvillimit të aktivitetit, ai është përgjegjës për menaxhimin, trajtimin ose asgjësimin përfundimtar të tyre.</li></ul>	
--	---	--

## 7. MASAT ZBUTËSE DHE PARANDALUESE TË NDIKIMEVE NË MJEDIS

<b>MJEDISI TOKËSOR</b>
<ul style="list-style-type: none"><li>➤ Kryerja e aktivitetit brenda koordinatave të përcaktuara.</li><li>➤ Zbatimi i kushteve teknike dhe standarteve.</li><li>➤ Menaxhimi sa më efektiv i mbetjeve, me qëllim mbrojtjen e mjedisit tokësor.</li><li>➤ Parandalimi i shkarkimit të mbetjeve organike direkt në tokë.</li><li>➤ Pastrimi i mjedisit në rast të shkarkimeve aksidentale.</li><li>➤ Mbajtja e gropave septike të mbuluara për ruajtjen e plehut dhe shmangien e ndotjes së tokës dhe ajrit.</li></ul>
<b>CILËSIA E AJRIT</b>
<ul style="list-style-type: none"><li>➤ Instalimi i sistemeve të ventilimit efikase për uljen e koncentrimin të amoniakut dhe gazeve.</li><li>➤ Ajrosje e shpeshtë e ambienteve të brendshme.</li><li>➤ Mbajtja e dendësisë së përshtatshme të shpendëve për m<sup>2</sup>.</li><li>➤ Larja dhe pastrimi i ambjenteve të punës periodikisht.</li><li>➤ Vendosja e brezave të gjelbër rreth godinave për filtrimin e pluhurave dhe aromave.</li><li>➤ Kontroll periodik i pajisjeve që përdoren për aktivitetin.</li><li>➤ Përdorimi i maskave mbrojtëse për frymëmarrjen nga ana e punonjësve.</li><li>➤ Mbajtja fikur e mjeteve të transportit në momentin që do të mbërrijnë në subjekt, për të minimizuar përhapjen e pluhurave dhe gazeve në ajër.</li></ul>
<b>MJEDISI UJOR</b>
<ul style="list-style-type: none"><li>➤ Parandalimi i shkarkimeve me tipologji ndotëse në mjediset ujore.</li><li>➤ Përdorimi i detergjentëve sa më miqësor me mjedisin, gjatë pastrimit të pajisjeve apo dyshemeve.</li><li>➤ Mirëmbajtja dhe pastrimi i gropave septike periodikisht.</li></ul>
<b>FLORA DHE FAUNA</b>
<ul style="list-style-type: none"><li>➤ Shmangia e shkarkimit të mbetjeve në zona natyrore.</li><li>➤ Shfrytëzimi i plehut të shpendëve vetëm në sipërfaqe bujqësore të kontrolluara.</li></ul>
<b>MENAXHIMI I MBETJEVE</b>
<ul style="list-style-type: none"><li>➤ Vendosja e kontenierëve në brendësi dhe jashtë objektit.</li><li>➤ Diferencimi i mbetjeve sipas fraksioneve të gjeneruara.</li><li>➤ Transportimi periodik i mbetjeve jo të rrezikshme urbane në vendepozitimin më të afërt të caktuar nga Njësia Vendore.</li><li>➤ Tërheqja e mbetjeve teknologjike nga operatorë të licensuar.</li><li>➤ Menaxhimi i plehut duke e mbledhur, magazinuar dhe përdorur si pleh organik sipas normave bujqësore.</li></ul>
<b>MENAXHIMI I ZHURMAVE</b>
<ul style="list-style-type: none"><li>➤ Operimi brenda orareve të caktuara, nga rregullorja e punës.</li><li>➤ Respektimi i gjitha rregulloreve gjatë procesit të punës.</li></ul>

**PËRMBLEDHJE JOTEKNIKE**  
**NIPT L06509202T**

- Lëvizje e ngadaltë dhe e kujdesshme e mjeteve të transportit në ambjentet e aktivitetit.
- Vendosja e tabelave për zbatimin e rregullores në ambjentet e aktivitetit në mënyrë rigoroze.
- Izolimi akustik i strukturave - Veshje me materiale thithëse të zërit për objektet ku ndodhen pajisjet më zhurmuese.
- Mirëmbajtja e rregullt e makinerive - Pajisjet e mirëmbajtura gjenerojnë më pak zhurmë dhe konsumojnë më pak energji.
- Sigurimi i mbrojtjes personale - Përdorimi i kufjeve mbrojtëse për punonjësit në afërsi të burimeve të zhurmshme.
- Monitorimi periodik i zhurmës nga laboratorë të akredituar.

## 8. MONITORIMI

**Qëllimi i monitorimit mjedisor** është që të sigurojë të dhëna nëpërmjet të cilave të vlerësohet nëse zhvillimi i veprimtarisë është në përputhje me ligjet dhe standardet mjedisore që lidhen me të, për të vlerësuar shkallën e ndikimit (nëse ka), si dhe për të vlerësuar performancën mjedisore të menaxhimit të saj në kuadër të përmirësimit të vazhdueshëm.

### Plani i monitorimit:

Nr.	Elementi i monitorimit	Frekuenca	KUSH?
1.	Monitorim i cilësisë së ajrit	Çdo 6 muaj	Laborator i Akredituar
2.	Monitorim i cilësisë së ujërave	Çdo 6 muaj	Laborator i Akredituar
3.	Monitorim i zhurmave	Çdo 6 muaj	Laborator i Akredituar
4.	Sasia e mbetjeve të gjeneruara dhe të transferuara	Në varësi të punës	Operatori
5.	Monitorim i gjendjes teknike të pajisjeve operuese	Çdo 1 vit	Operatori ose Teknikë të posatsëm

Kërkuesi/Përfaqësuesi i shoqërisë

Andrea Todi



Ekspert Mjedisi

Ismet Kurti

