

PËRMBLEDHJE JOTEKNIKE
NIPT L42119013K

Person Fizik
“DORINA SUTI”

NIPT L42119013K

PËRMBLEDHJE JOTEKNIKE PËR AKTIVITETIN

MENAXHIMI I MBETJEVE

ID 5.5	MAGAZINIM I HEKURISHTJEVE/SKRAPEVE TË METALIT QË NUK PËRMBAJNË MATERIALE TË RREZIKSHME.
---------------	--

Referuar shtojces 1 te ligjit 108/2024 "PËR DISA NDRYSHIME NË LIGJIN NR.10448, DATË 14.7.2011, "PËR LEJET E MJEDISIT", TË NDRYSHUAR.

VENDNDODHJA:

**Tiranë, Njësia Administrative nr.4, rruga Niko Avrami,
truall me nr pasurie 2/247, zona kadastrale 8120.**

PËRMBLEDHJE JOTEKNIKE
NIPT L42119013K

PËRMBAJTJA E RAPORTIT

1.	PROFILI I OPERATORIT.....	3
2.	QËLLIMI I RAPORTIT.....	3
3.	OBJEKTIVAT E RAPORTIT.....	3
4.	VENDNDODHJA E AKTIVITETIT.....	3
5.	PËRSHKRIMI I AKTIVITETIT.....	5
6.	IDENTIFIKIMI DHE VLERËSIMI I SHKARKIMEVE DHE NDIKIMEVE NË MJEDIS.....	7
7.	MASAT ZBUTËSE DHE PARANDALUESE TË NDIKIMEVE NË MJEDIS.....	14
8.	MONITORIMI.....	16

PËRMBLEDHJE JOTEKNIKE
NIPT L42119013K

1. PROFILI I OPERATORIT

Subjekti "DORINA SUTI" është i regjistruar në QKB me Formë Ligjore si **Person Fizik** dhe i pajisur me Nr. Identifikimi **NIPT L42119013K**.

Fusha e veprimtarisë në Ekstraktin e QKB:

Grumbullim , dhe tregtim mobilje dhe elektroshteptake te perdorura , dhe te tjera te ndryshme, grumbullim skrapit etj

2. QËLLIMI I RAPORTIT

Subjekti paraqet këtë raport, sepse do të pajiset me leje mjedisi Tip B për aktivitetin:

MENAXHIMI I MBETJEVE	ID 5.5	Magazinim i hekurishteve/skrapëve të metalit që nuk përmbajnë materiale të rrezikshme.
---------------------------------	---------------	---

Referuar shtojces 1 te ligjit 108/2024 "PËR DISA NDRYSHIME NË LIGJIN NR.10448, DATË 14.7.2011, "PËR LEJET E MJEDISIT", TË NDRYSHUAR.

3. OBJEKTIVAT E RAPORTIT

1. Identifikimi i ndikimeve të mundshme në mjedis (Emetimet në ajër, Gjenerimi i zhurmave; Ndikimi në florë/faunë; Mbjetjet e gjeneruara; Ndikimi social-ekonomik; Ndikimi në cilësinë e jetës në qendrat e banuara; Ndikim në peisazhin e zonës).
2. Gjetja e alternativave që janë me miqësore me mjedisin dhe propozimi i masave të duhura për zvogëlimin e ndikimeve të mundshme potenciale negative gjatë zbatimit të aktivitetit.
3. Lehtësimi i infomimit të publikut dhe organeve vendim-marrëse mjedisore, lidhur me zbatimin e aktivitetit.

4. VENDNDODHJA E AKTIVITETIT

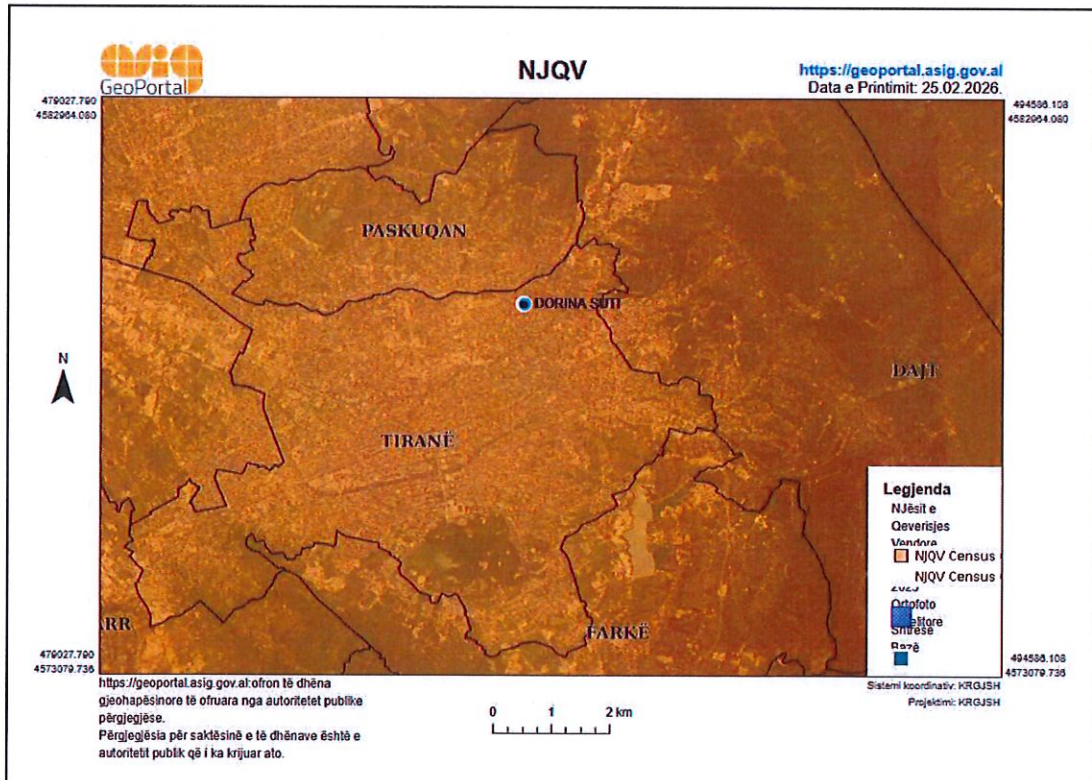
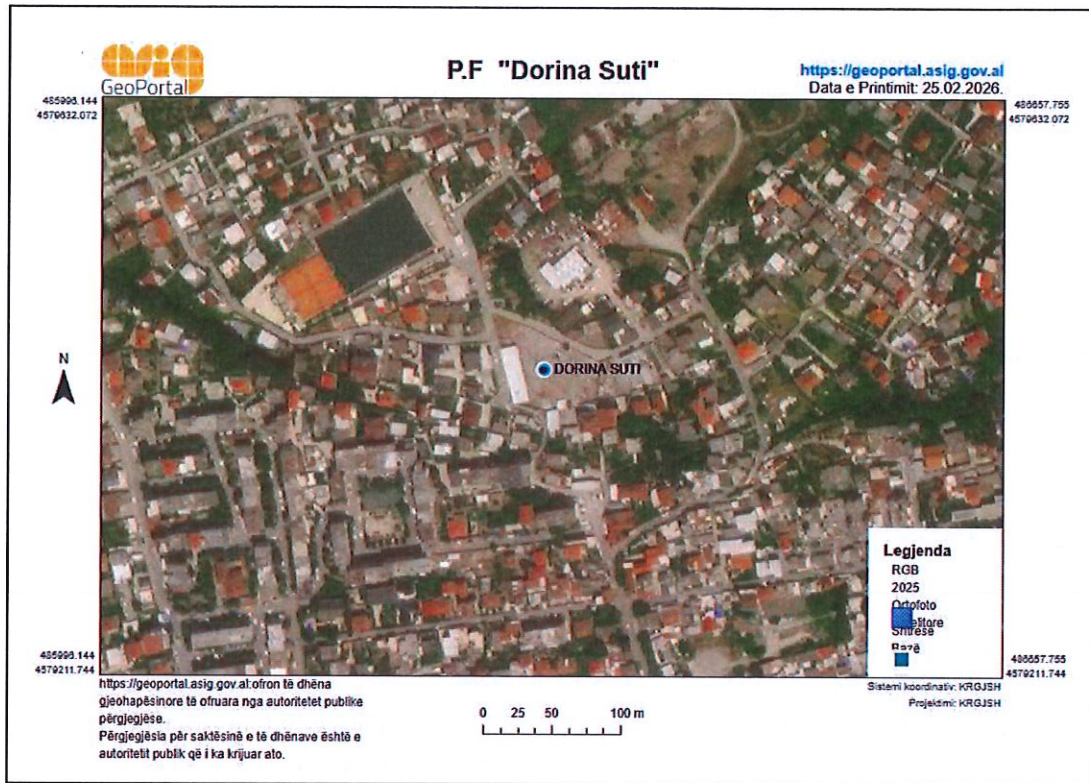
Aktiviteti do të zhvillohet në: **Tiranë, Njësia Administrative nr.4, rruga Niko Avrami, truall me nr pasurie 2/247, zona kadastrale 8120.**

Instalimi është i vendosur në një territor të përshtatshëm, i pajisur me infrastrukturë hyrëse/dalëse për transportin e materialeve dhe produkteve të gatshme.

Koordinatat e vendndodhjes se aktivitetit sipas Sistemit GAUSS KRUGER janë si më poshtë:

Nr.	X	Y
1.	4402761.71	4580206.34

PËRMBLEDHJE JOTEKNIKE
NIPT L42119013K



Person Fizik: "DORINA SUTI"

PËRMBLEDHJE JOTEKNIKE
NIPT L42119013K

5. PËRSHKRIMI I AKTIVITETIT

Aktiviteti konsiston në grumbullimin, transportimin, peshimin, seleksionimin dhe magazinimin e mbetjeve metalike (skrapeve), të cilat më pas tregtohen me shumicë tek kompani të licencuara për riciklim.

Theksohet se në ambientet e subjektit **nuk do të kryhet proces riciklimi**, përpunimi apo trajtimi i mbetjeve. Aktiviteti kufizohet vetëm në magazinim dhe tregtim me shumicë të skrapeve të parrezikshme.

Ky aktivitet kontribuon në menaxhimin e integruar të mbetjeve, duke mundësuar grumbullimin dhe orientimin e tyre drejt industrive ricikluese të specializuara.

Regjimi i punës

- Aktiviteti zhvillohet me 1 turn pune.
- Procesi i punës është i thjeshtë dhe i organizuar në disa hapa të qartë operacionale.

Procesi i funksionimit të aktivitetit

Hapat e ndjekur nga hyrja deri në daljen e materialit janë si më poshtë:

1. Pranimi i skrapeve/metaleve në instalim

Skrapet/metalet që vijnë për magazinim, regjistrohen në regjistër, ku çdo e dhënë përcaktohet duke iu referuar dokumentave të transferimit për mbetjet jo të rrezikshme. Dokumenti i transferimit mban të dhënat e mëposhtme:

- Data e pranimit,
- Lloji i mbetjes që do magazinohet,
- Subjekti, individi që e dorëzon këtë mbetje
- Data dhe ora e dorëzimit

2. Peshimi i materialit

Në momentin e mbërritjes, pas pranimit të mbetjeve, ato peshohen në peshoren e instaluar në objekt, për të evidentuar saktësisht sasinë hyrëse.

3. Seleksionimi (ndarja sipas llojit)

Pas peshimit, mbetjet kalojnë në proces seleksionimi dhe ndahen sipas kategorive/kodeve përkatëse.

4. Magazinimi i kontrolluar

Materialët magazinohen në hapësira të dedikuara dhe të sistemuara, të ndara sipas llojit dhe kodit përkatës.

5. Shitja dhe dalja e materialit

Materiali shitet me shumicë tek kompani të licencuara ricikluese. Çdo sasi e dalë peshohet dhe regjistrohet në momentin e shitjes.

Administrimi dhe dokumentacioni

- Për çdo sasi që hyn dhe del nga objekti do të mbahen regjistra të veçantë evidencash.
- Do të dokumentohen saktësisht furnitorët dhe klientët.
- Evidencat do të ruhen në përputhje me kërkesat ligjore për menaxhimin e mbetjeve.

PËRMBLEDHJE JOTEKNIKE
NIPT L42119013K

5.1. Menaxhimi i instalimit

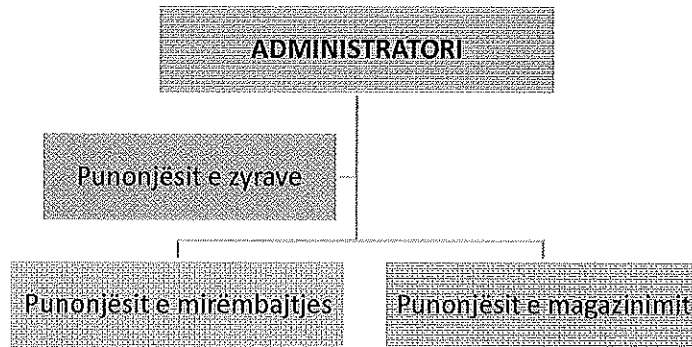
Menaxhimi i instalimit bëhet nga një staf i kualifikuar dhe trajnuar për të operuar dhe për të ushtruar aktivitetin në fjalë.

Për zhvillimin e aktivitetit, operatori operon konform të gjithë rregullave teknike, tatimore, fiskale dhe atyre mjedisore.

Puna është organizuar në mënyrë të tillë që të funksionojë në formën e një organograme, e cila tregon mënyrën e funksionimit, ndarjen e detyrave dhe përgjegjësitë e secilit punonjës. Kjo metodë është efektive për realizimin sa më eficient dhe të suksesshëm të punës.

Pak a shumë hierarkia dhe rrjedha e autoritetit tregohet në këtë skemë të thjeshtë, ku çdo gjë varet drejtpërdrejtë nga Administratori i kompanisë.

ORGANOGRAMA



5.2. Lëndët e para dhe ndihmëse

Aktiviteti nuk është një aktivitet i mirëfilltë prodhimi. Duke mos qenë një aktivitet prodhimi, nuk mund të flasim për përdorim të lëndëve të para për prodhim, por për lëndë të para për shitje dhe lëndë ndihmëse në funksion të aktivitetit, të cilat janë listuar në tabelën më poshtë.

LËNDË TË PARA	LËNDË NDIHMËSE
Mbetje skrap/hekurishte	Ujë
-	Energji elektrike

PËRMBLEDHJE JOTEKNIKE
NIPT L42119013K

6. IDENTIFIKIMI DHE VLERËSIMI I SHKARKIMEVE DHE NDIKIMEVE NË MJEDIS

RREZATIMI JONIZUES
Nga zhvillimi i aktivitetit nuk do të ketë rrezatime jonizuese, pasi vetë natyra e aktivitetit nuk shoqërohet me ndikime të tilla.
VIBRACIONE
Zhvillimi i aktivitetit nuk shoqërohet me vibrime.
NDIKIMET NË POPULLËSI
<i>Referuar hartës së gjeneruar nga ASIG Geoportal, aktiviteti do të zhvillohet brenda vijës së verdhë të zonës urbane të Tiranës, Njësia TR/523.</i>

Aktiviteti nuk pritet të ketë ndikime negative të dukshme në popullsinë e zonës përkatëse. Nuk parashikohen ndikime negative të drejtpërdrejta apo të tërthorta në jetesën dhe mirëqenien e popullsisë që jeton në afërsi të subjektit, ashtu edhe në aktivitetin e bizneseve që ndodhen pranë. Gjithashtu, realizimi i këtij projekti nuk do të ndikojë në mënyrë të drejtpërdrejtë apo të tërthortë në lëvizjen apo zhvendosjen e popullsisë në rajonin ku do të zbatohet projekti. Subjekti do të respektojë të gjitha normat ligjore në fuqi lidhur me ndotjen akustike dhe emetimet në ajër, duke garantuar që operimi i aktivitetit të mos shkaktojë shqetësime për komunitetin përreth.
NDIKIMET NË AJËR
Ushtrimi i këtij aktiviteti do të shoqërohet me shkarkime në ajër nga lëvizja e mjeteve të transportit (kamionë për transportin e skrapit), të cilat gjenerojnë pluhra, si dhe gaze nga djegia e karburantit. Për sa i përket këtyre shkarkimeve do të jenë në vlera normale. Mjetet e transportit në momentin që do të mbërrijnë në subjekt do të qëndrojnë të fikura, prandaj shkarkimet prej tyre janë minimale.

PËRMBLEDHJE JOTEKNIKE
NIPT L42119013K

NDIKIMET NË UJËRA

Zona ku ushtrohet aktiviteti shtrihet në **pellgun ujëmbledhës të basenit Ishëm**, por sipërfaqja ku ndodhet aktiviteti nuk ka kontakt të drejtpërdrejtë me burime ujore sipërfaqësore.

Sipërfaqja ku do të ushtrojë aktivitetin subjekti është e pozicionuar në distanca relativisht të largëta nga burimet ujore. Referuar të dhënave të përfituara nga platforma zyrtare **ASIG Geoportal**, distancat nga trupi ujqor më i afërt është:

- **290.88** nga Lumi i Tiranës.



Gjatë ushtrimit të aktivitetit **nuk kryhen shkarkime të ujërave të ndotura në ujërat sipërfaqësorë** (lumenj, kanale, liqene apo trupa të tjerë ujqorë).

Procesi i magazinimit realizohet në ambiente të kontrolluara, ku nuk përdoret ujë në procesin teknologjik.

Burimet potenciale të ujërave të ndotura në instalim janë:

- **Ujëra sanitare**, të gjeneruara nga ambientet higjieno-sanitare të stafit, të cilat shkarkohen direkt në rrjetin e kanalizimeve të zonës, në përputhje me legjislacionin në fuqi.
- **Ujërat atmosferike (ujërat e shiut)**, të cilat bien mbi sipërfaqet e magazinimit dhe zonat e operimit.

Sistemi i grumbullimit dhe trajtimit të ujërave atmosferike (ujërat e shiut)

Për menaxhimin e ujërave të shiut, subjekti ka ndërtuar gropë dekantuese brenda perimetrit të instalimit.

Ujërat e grumbulluara në gropën dekantuese nuk shkarkohen në mjedis, por tërhiqen periodikisht nga subjekti i licencuar, me të cilën subjekti ka nënshkruar kontratë shërbimi për menaxhimin e këtyre mbetjeve.

PËRMBLEDHJE JOTEKNIKE
NIPT L42119013K

NDIKIMET NË KLIMË

Gjatë zhvillimit dhe operimit të aktivitetit, nuk priten ndryshime të ndjeshme në parametrat klimatikë të zonës, si temperatura mesatare, drejtimi dhe shpejtësia e erës, sasia apo intensiteti i reshjeve, apo lagështia relative e ajrit.

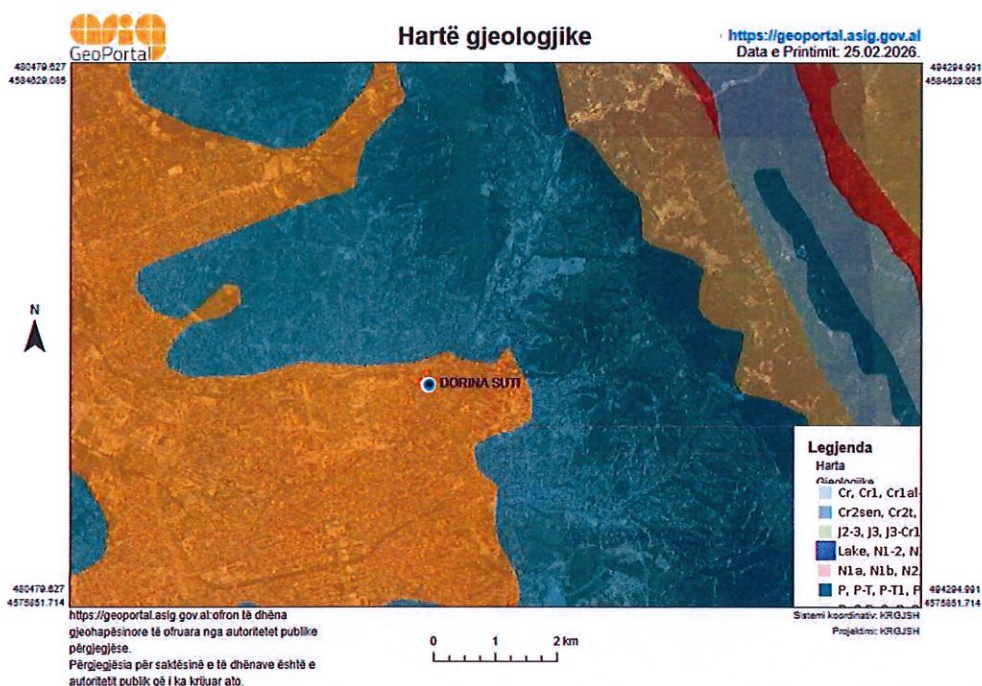
Proceset e punës do të jenë të kufizuara në zonën e objektit dhe nuk do të ndikojnë në cirkulimin e masave ajrore apo në regjimin klimatik rajonal. Për më tepër, aktiviteti do të zhvillohet në përputhje me standardet mjedisore në fuqi, duke siguruar që çdo emetim potencial të jetë brenda kufijve të lejuar ligjorë.

Në përfundim, mund të thuhet se aktiviteti nuk do të ketë as ndikim negativ dhe as pozitiv në klimën e zonës, duke ruajtur stabilitetin e kushteve ekzistuese klimatike.

NDIKIMET NË TOKË

Referuar hartës gjeologjike të gjeneruar nga ASIG Geoportal, zona ku parashikohet zhvillimi i aktivitetit paraqet karakteristika tipike të formacioneve sedimentare të Ultësirës së Tiranës (depozitime aluvionale dhe molasike), të përbëra nga argjila, rëra, zhavorre dhe konglomerate. Këto formacione janë tipike për zona fushore dhe paraqesin stabilitet të mjaftueshëm për aktivitete magazinimi me ngarkesë të moderuar.

Nuk evidentohen formacione shkëmbore të ekspozuara apo struktura gjeologjike problematike (çarje aktive, rrëshqitje masive etj.).



Aktiviteti i magazinimit të hekurishteve/skrapeve metalike të parrezikshme nuk përfshin procese përpunimi, trajtimit kimik apo përdorim substancash të rrezikshme që mund të shkaktojnë ndotje të tokës.

Veprimtaria konsiston vetëm në grumbullim, seleksionim dhe magazinim të materialeve metalike të thata dhe të ngurta, çka e redukton ndjeshëm potencialin për ndikim negativ në tokë.

PËRMBLEDHJE JOTEKNIKE
NIPT L42119013K

Proceset e punës zhvillohen në ambiente të brendshme dhe në sipërfaqe të shtruara, duke minimizuar kontaktin e drejtpërdrejtë me tokën natyrore.

Në përfundim, zhvillimi i aktivitetit nuk pritet të sjellë ndikime negative të qëndrueshme në tokë, për sa kohë zbatohen masat parandaluese dhe praktikatat e mira të menaxhimit mjedisor.

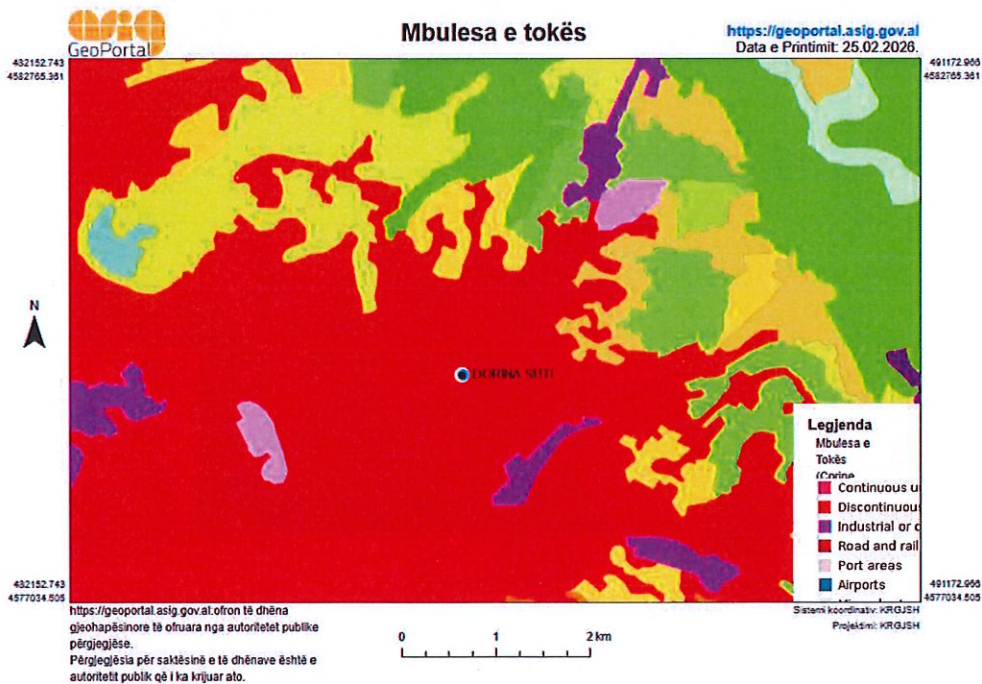
NDIKIMET MBI FLORËN DHE FAUNËN

Zona në të cilën ushtrohet aktiviteti karakterizohet nga një mjedis i transformuar ndër vite për qëllime ekonomike, ku nuk evidentohen elementë të spikatur të florës dhe faunës. Nga vëzhgimet në terren dhe referuar karakteristikave të zonës, nuk identifikohen specie bimore apo shtazore të mbrojtura me ligj, si dhe nuk konstatohet prania e habitateve me rëndësi ekologjike, shkencore apo natyrore.

Aspekti faunistik paraqitet i kufizuar dhe përfshin kryesisht specie të zakonshme, të përshtatura me mjedisin antropogjen, (p.sh. zogj të zakonshëm, gjitarë të vegjël ose insekte), të cilat nuk kanë vlerë të veçantë për biodiversitetin lokal.

Për sa më sipër, vlerësohet se zhvillimi i aktivitetit nuk do të shkaktojë ndikime negative në florë dhe faunë, pasi:

- Zona nuk përfshin habitate natyrore apo pyjore;
- Terreni është tashmë i transformuar për qëllime ekonomike dhe infrastrukturore;
- Aktiviteti zhvillohet në një sipërfaqe të shtruar me beton dhe të ndarë nga mjedisi natyror përreth.



NDIKIMET NGA ZHURMAT

Aktiviteti i magazinimit të hekurishteve/skrapeve metalike të parrezikshme nuk përfshin procese industriale, linja përpunimi apo makineri të rënda që gjenerojnë nivele të larta zhurme.

Burimet e vetme të mundshme të zhurmës lidhen me:

PËRMBLEDHJE JOTEKNIKE
NIPT L42119013K

- Lëvizjen e mjeteve të transportit (kamionë) gjatë hyrje–daljes në objekt;
- Procesin e shkarkim–ngarkimit të materialeve metalike.

Pra, ndikimi akustik vlerësohet si i moderuar dhe i përkohshëm, i kufizuar kryesisht gjatë orarit të punës. Zhurmat e krijuara do të jenë të natyrës episodike (gjatë shkarkimit të materialit) dhe jo të vazhdueshme.

Subjekti angazhohet të respektojë në mënyrë rigoroze vlerat kufi të lejuara të zhurmës, në përputhje me **Udhëzimin e Përbashkët Nr.2, Datë 15.11.2023, "Për nivelin kufi të zhurmës për një mjedis të dhënë dhe për fushën e veprimtarive ekonomike-shoqërore"**, si dhe çdo akt tjetër ligjor e nënligjor në fuqi.

Aktiviteti do të zhvillohet vetëm brenda fashave orare të lejuara, duke shmangur punën gjatë orëve të qetësisë, si dhe duke zbatuar masa teknike dhe organizative për reduktimin e zhurmës, si:

- përdorimi i pajisjeve në gjendje të mirë teknike;
- mirëmbajtje periodike e mjeteve të punës;
- organizim i proceseve të punës për të shmangur burime të panevojshme zhurme.

Në përfundim, vlerësohet se ndikimi akustik i aktivitetit do të jetë minimal dhe në përputhje të plotë me standardet ligjore dhe mjedisore në fuqi.

MENAXHIMI I MBETJEVE

MENAXHIMI I MBETJEVE JO TË RREZIKSHME URBANE

Gjatë zhvillimit të aktivitetit dhe veprimtarisë së përditshme të punonjësve, pritet të gjenerohen mbetje jo të rrezikshme urbane, të cilat klasifikohen sipas kodeve të Mbetjeve si më poshtë:

- 20 01 01 – Letër dhe karton
- 20 01 02 – Qelq
- 20 03 01 – Mbetje të përziera urbane (mbetje të zakonshme komunale)

Mbetjet urbane do të grumbullohen në kontenierë të dedikuar të vendosur brenda territorit të subjektit dhe në fund të çdo dite pune do të depozitohen në vendet e përcaktuara nga Njësia e Qeverisjes Vendore.

Kontenierët do të jenë me ngjyra, në përputhje me kërkesat për ndarjen e mbetjeve në burim. Ata do të jenë të mbyllur dhe të mirëizoluara, për të shmangur përhapjen e aromave të pakëndshme dhe efektet negative që lidhen me temperaturat e larta ose ekspozimin ndaj lagështirës.

MENAXHIMI I MBETJEVE TË SKRAPEVE/HEKURISHTEVE

Mbetje nga procesi i magazinimit të metaleve/skrapeve, nuk do të kemi pasi nuk kemi të bëjmë me procese prodhimi që mund të shoqërohen me gjenerim mbetjesh, sepse subjekti do të merret vetëm me magazinimin e tyre dhe asnjë mbetje përveç skrapeve/metaleve nuk do të pranohet që në procesin e pranimit.

Këto mbetje do të shiten si lënde e parë për subjektet ricikluese. Subjekti posedon kontrata për shitjen e metaleve.

NDIKIMET E AKTIVITETIT TË ZHVILLIMIT MBI NDËRTIMET, TRASHËGIMINË ARKITEKTONIKE HISTORIKE DHE ZONAT E MBROJTURA

Aktiviteti që do të ushtrojë shoqëria zhvillohet në një zonë e cila, si në sipërfaqe ashtu edhe në nëntokë, nuk përfshin objekte apo struktura me vlerë të trashëgimisë arkitektonike, historike apo arkeologjike, si dhe nuk evidentohet prania e veprave të tjera me rëndësi

PËRMBLEDHJE JOTEKNIKE
NIPT L42119013K

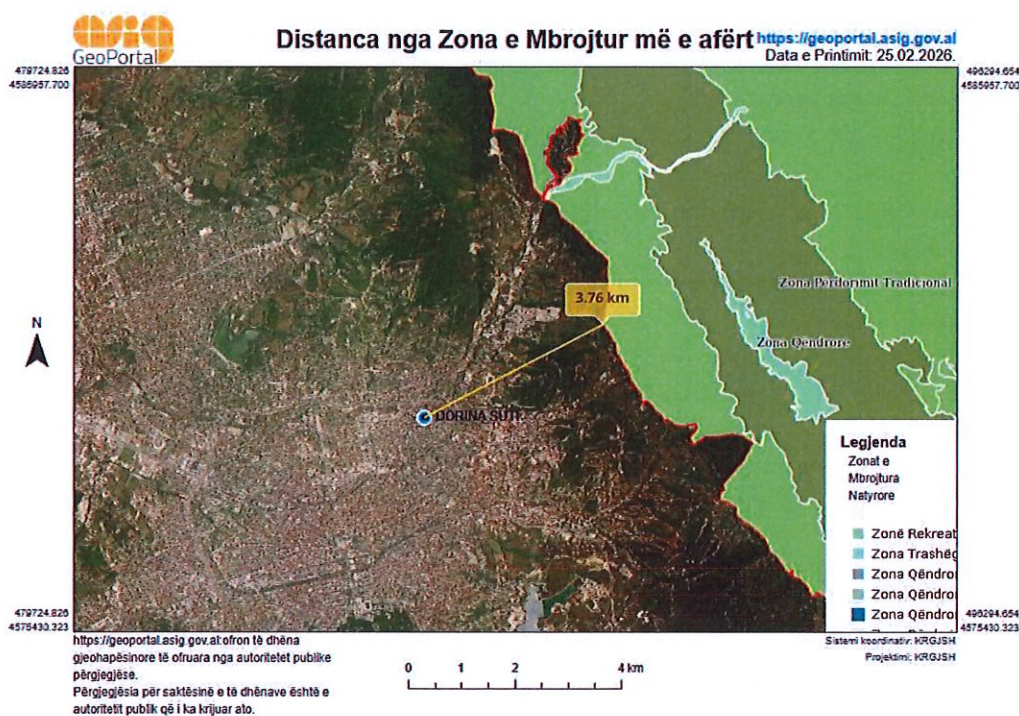
kulturore apo historike. Kjo tregon se zona është e lirë nga kufizime të tilla dhe e përshtatshme për ushtrimin e aktivitetit të propozuar.

Zhvillimi i aktivitetit nuk parashikon ndërhyrje ndërtimore, gërmime apo ndryshime strukturore që mund të ndikojnë në pasuri të trashëgimisë kulturore, ndaj nuk pritet asnjë ndikim negativ apo pozitiv mbi këto elemente, si në aspektin e përmirësimit ashtu edhe të përkeqësimit të tyre.

Referuar të dhënave të ASIG Geoportal, konstatohet se zonat e mbrojtura ndodhen në një distancë të konsiderueshme nga vendndodhja e aktivitetit, duke përjashtuar çdo ndikim të drejtpërdrejtë apo të tërthortë mbi to. Konkretisht:

- **Parku Kombëtar “Mali i Dajtit”** ndodhet rreth 4 km larg sipërfaqes ku do të zhvillohet aktiviteti.

Për rrjedhojë, vlerësohet se ushtrimi i aktivitetit nuk do të ketë ndikime në ndërtimet me vlerë historike, trashëgiminë arkitektonike, objektet arkeologjike apo zonat e mbrojtura, duke qenë në përputhje me kërkesat ligjore dhe mjedisore në fuqi.



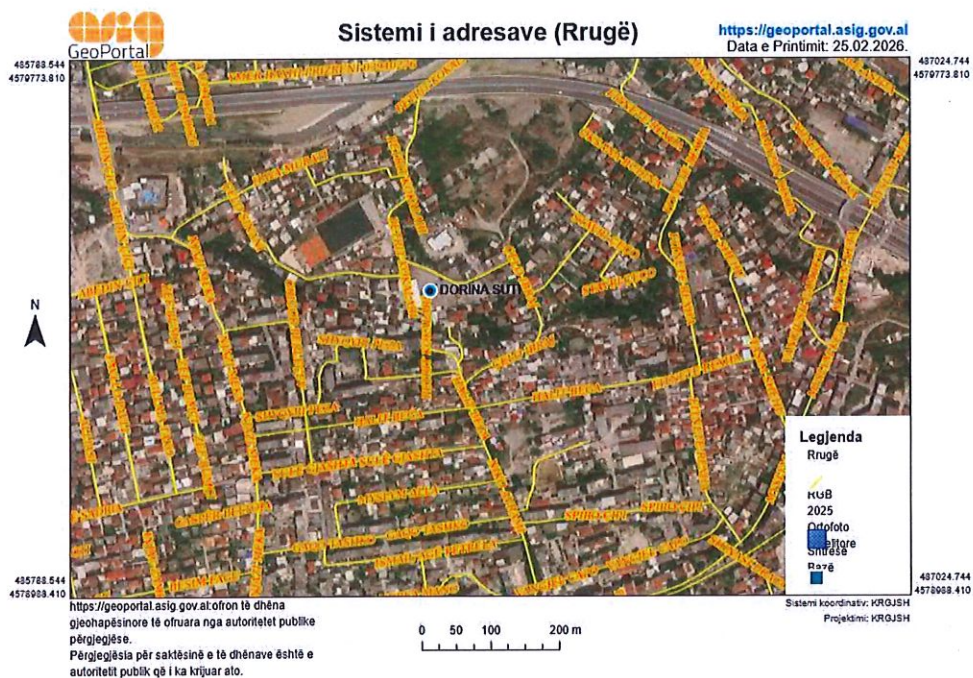
NDIKIMET E AKTIVITETIT NË RRUGËT LOKALE DHE TRANSPORTIN

*Aktiviteti i subjektit zhvillohet përgjatë aksit rrugor **Niko Avrami**, një rrugë ekzistuese e pajisur me infrastrukturë të përshtatshme për qarkullimin e mjeteve të transportit. Pozicionimi i objektit përgjatë këtij aksi siguron akses të drejtpërdrejtë, të sigurt dhe lehtësisht të përdorshëm, si për mjetet që lidhen me aktivitetin, ashtu edhe për qarkullimin e përgjithshëm rrugor.*

Gjatë ushtrimit të aktivitetit nuk parashikohen ndërhyrje ndërtimore, zgjerime apo ndryshime në rrjetin ekzistues të rrugëve lokale dhe të transportit. Infrastruktura aktuale rrugore vlerësohet e mjaftueshme për të përballuar fluksin e kufizuar të mjeteve që lidhen me aktivitetin e magazinimit.

PËRMBLEDHJE JOTEKNIKE NIPT L42119013K

Lëvizja e mjeteve do të jetë e kontrolluar dhe e shpërndarë në kohë, duke mos krijuar ngarkesa shtesë, bllokime apo pengesa në qarkullimin rrugor. Aktiviteti zhvillohet kryesisht me një turn pune, çka kontribuon në minimizimin e ndikimit në transportin lokal. Gjithashtu, subjekti angazhohet të bashkëpunojë për mirëmbajtjen e segmentit rrugor përreth objektit, në funksion të garantimit të kushteve optimale të qarkullimit, sigurisë rrugore dhe funksionimit të pandërprerë të aktivitetit. Në përfundim, vlerësohet se ushtrimi i aktivitetit nuk do të ketë ndikime negative në infrastrukturën rrugore dhe transportin, duke qenë në përputhje me kushtet ekzistuese dhe kërkesat ligjore në fuqi.



NDIKIMI SOCIAL-EKONOMIK

Aktiviteti i magazinimit dhe tregtimit me shumicë të hekurishteve/skrapeve metalike të parrezikshme paraqet një ndikim pozitiv në aspektin social dhe ekonomik, si në nivel lokal ashtu edhe në nivel më të gjerë të zinxhirit të menaxhimit të mbetjeve.

Ndikimi në punësim

- Aktiviteti krijon vende pune direkte për personelin e angazhuar në administrim, magazinim dhe operacione logjistike.
- Gjeneron punësim indirekt për sektorin e transportit dhe shërbimeve mbështetëse.
- Kontribuon në formalizimin e sektorit të grumbullimit të skrapit.

Kontributi në ekonominë lokale

- Rrit qarkullimin ekonomik përmes bashkëpunimit me subjekte gjeneruese dhe kompani ricikluese.

PËRMBLEDHJE JOTEKNIKE
NIPT L42119013K

- Kontribuon në të ardhurat vendore nëpërmjet detyrimeve fiskale dhe tarifave përkatëse.
- Mbështet industrinë e riciklimit duke furnizuar me lëndë të parë sekondare.

Ndikimi në menaxhimin e mbetjeve

- Ndihej në reduktimin e depozitimit të pakontrolluar të mbetjeve metalike.
- Përmirëson sistemin e menaxhimit të integruar të mbetjeve.
- Nxite ekonominë qarkulluese përmes rikthimit të materialeve në ciklin prodhues.

Ndikimi në komunitet

Duke qenë se aktiviteti:

- Nuk përfshin procese industriale ndotëse;
- Nuk gjeneron emetime të konsiderueshme në ajër, ujë apo tokë;
- Zhvillohet brenda orarit të kufizuar të punës;

nuk pritet të ketë ndikim negativ në cilësinë e jetës së komunitetit përreth.

Përkundrazi, formalizimi dhe organizimi i këtij aktiviteti kontribuon në rritjen e standardeve mjedisore dhe ekonomike në zonë.

7. MASAT ZBUTËSE DHE PARANDALUESE TË NDIKIMEVE NË MJEDIS

MJEDISI TOKËSOR
<ul style="list-style-type: none">▪ Kryerja e aktivitetit brenda koordinatave të përcaktuara.▪ Zbatimi i kushteve teknike dhe standarteve.▪ Menaxhimi sa më efektiv i mbetjeve, me qëllim mbrojtjen e mjedisit tokësor.▪ Pastrimi i mjedisit në rast të shkakimeve aksidentale.▪ Magazinimin e materialeve në zona të sistemuara dhe të përcaktuara qartë.▪ Mirëmbajtjen e vazhdueshme të sipërfaqes së sheshit të aktivitetit.▪ Pastrimin periodik të territorit nga mbetje të vogla metalike.▪ Moslejimin e depozitimit të mbetjeve të tjera jashtë kategorisë së miratuar.▪ Kontrollin e vazhdueshëm të gjendjes së sipërfaqes së tokës.
CILËSIA E AJRIT
<ul style="list-style-type: none">▪ Kufizimin e shpejtësisë së mjeteve brenda territorit të objektit.▪ Mbajtja fikur e mjeteve të transportit në momentin që do të mbërrijnë në subjekt.▪ Sistemimin dhe mirëmbajtjen e rregullt të sipërfaqes së sheshit për të reduktuar ngritjen e pluhurit.▪ Kontrollin teknik periodik të mjeteve të transportit.▪ Organizimin e procesit të shkarkim-ngarkimit në mënyrë të kontrolluar dhe të shpejtë

PËRMBLEDHJE JOTEKNIKE
NIPT L42119013K

<ul style="list-style-type: none">▪ Përdorimi i maskave mbrojtëse për frymëmarrjen nga ana e punonjësve.
MJEDISI UJOR
<ul style="list-style-type: none">▪ Parandalimi i shkarkimeve me tipologji ndotëse në mjediset ujore.▪ Përdorimi i detergjentëve sa më miqësor me mjedisin.▪ Sistemimi i rregullt i materialeve të magazinuara.▪ Pastrimi periodik i territorit.▪ Kontrolli i vazhdueshëm i kanalizimeve dhe pikave të kullimit.▪ Moslejimi i depozitimit të mbetjeve të tjera jashtë kategorisë së lejuar.
MENAXHIMI I MBETJEVE
<ul style="list-style-type: none">▪ Vendosja e kontenierëve në brendësi dhe jashtë objektit.▪ Diferencimi i mbetjeve sipas fraksioneve të gjeneruara.▪ Transportimi periodik i mbetjeve jo të rrezikshme urbane në vendepozitimin më të afërt të caktuar nga Njësia Vendore.
KONTROLL I NDOTJES AKUSTIKE
<ul style="list-style-type: none">▪ Operimi brenda orareve të caktuara, nga rregullorja e punës.▪ Kufizimin e orarit të operimit vetëm gjatë ditës.▪ Respektimi i të gjithë rregulloreve gjatë procesit të punës.▪ Organizimin e procesit të shkarkim–ngarkimit në mënyrë të kontrolluar.▪ Lëvizje e ngadaltë dhe e kujdesshme e mjeteve të transportit në ambjentet e aktivitetit.▪ Kufizimin e kohëzgjatjes së qëndrimit të kamionëve me motor të ndezur brenda territorit.▪ Vendosja e tabelave për zbatimin e rregullores në ambjentet e aktivitetit në mënyrë rigoroze.▪ Sigurimi i mbrojtjes personale - Përdorimi i kufjeve mbrojtëse për punonjësit në afërsi të burimeve të zhurmshme.▪ Mirëmbajtjen teknike të mjeteve për të shmangur zhurmat e panevojshme.▪ Monitorimi periodik i zhurmës nga laboratorë të akredituar.

PËRMBLEDHJE JOTEKNIKE
NIPT L42119013K

8. MONITORIMI

Qëllimi i monitorimit mjedisor është që të sigurojë të dhëna nëpërmjet të cilave të vlerësohet nëse zhvillimi i veprimtarisë është në përputhje me ligjet dhe standardet mjedisore që lidhen me të, për të vlerësuar shkallën e ndikimit (nëse ka), si dhe për të vlerësuar performancën mjedisore të menaxhimit të saj në kuadër të përmirësimit të vazhdueshëm.

Plani i monitorimit në mjedis do të konsistojë në:

Do të kryhet monitorimin çdo 6 muaj për parametrat mjedisorë nga Laboratorë të Akredituar dhe do t'i raportojmë ato pranë Agjencisë Kombëtare të Mjedisit. Gjithashtu do të mbajmë edhe kopjet në subjekt dhe do t'ia vendosim në dispozicion inspektimeve që mund të ketë.

Nr.	Elementi i monitorimit	Frekuenca	KUSH?
1.	Monitorim i cilësisë së ajrit	Çdo 6 muaj	Laborator i Akredituar
2.	Monitorim i cilësisë së ujërave	Çdo 6 muaj	Laborator i Akredituar
3.	Monitorim i zhurmave	Çdo 6 muaj	Laborator i Akredituar
4.	Sasia e mbetjeve të gjeneruara dhe transferuara	Në varësi të punës	Operatori
5.	Monitorim i gjendjes teknike të pajisjeve operuese	Çdo 1 vit	Operatori ose Teknikë të posatshëm

Kërkuesi/Përfaqësuesi i shoqërisë
Dorina Suti

Dorina Suti

