

Konsultim me publikun
Aktiviteti “ Furnizim me karburant i makinave ne nje stacion te furnizimit me karburant ne zonat urbane”, Gjirokaster

KONSULTIM ME PUBLIKUN
AKTIVITETI “FURNIZIM ME KARBURANT I MAKINAVE
NE NJE STACION TE FURNIZIMIT ME KARBURANT NE
ZONAT URBANE”, GJIROKASTER”



“FLADY PETROLEUM” SH.P.K., ME NIPT L32622601G

Ligi Nr. 10448/2011 “Per lejet e mjedisit”, i ndryshuar

Pika 1. Industrite Energjitike

1.10Furnizim me karburant i makinave ne nje stacion te furnizimit me karburant ne zonat urbane.

Konsultim me publikun
Aktiviteti “ Furnizim me karburant i makinave ne nje stacion te furnizimit me
karburant ne zonat urbane”, Gjirokaster

PERMBAJTJA

1. HYRJE

1.1 PERSHKRIMI I VEPRIMTARISE

1.2 KUADRI LIGJOR DHE ADMINISTRATIV

2. GJENDJA E MJEDISIT NE ZONEN E INSTALIMIT

**3. NDIKIMET E MUNDSHME NGA ZHVILLIMI I AKTIVITETIT
DHE MASAT ZBUTESE**

4. RREGULLORJA MBI MBROJTJEN NGA ZJARRI

Konsultim me publikun
Aktiviteti " Furnizim me karburant i makinave ne nje stacion te furnizimit me karburant ne zonat urbane", Gjirokaster

1. HYRJE

1.1 PERSHKRIMI I VEPRIMTARISE

Aktiviteti per te cilin po fillohet procedura e kerkeses per pajisje me Leje Mjedisit Tip B (ne kuader te se ciles do te zhvillohet edhe konsultimi me publikun) konsiston ne pike te furnizimit me karburant, te ndodhur ne Zona Industriale, rruga "Zinxhira", zona kadastrale 8543, nr. pasurie 8/25, godina 1-kateshe, Gjirokaster. Referuar Ligjit nr. 10448/2011 "Per lejet e mjedisit", te ndryshuar, aktiviteti kategorizohet si me poshte vijon:

Pika 1. Industrite Energjitike

1.10 Furnizim me karburant i makinave ne nje stacion te furnizimit me karburant ne zonat urbane.

Objekti ndodhet ne Zona Industriale, rruga "Zinxhira", zona kadastrale 8543, nr. pasurie 8/25, godina 1-kateshe, Gjirokaster. Ne foton e meposhtme tregohet vendndodhja e instalimit (burimi ASIG).

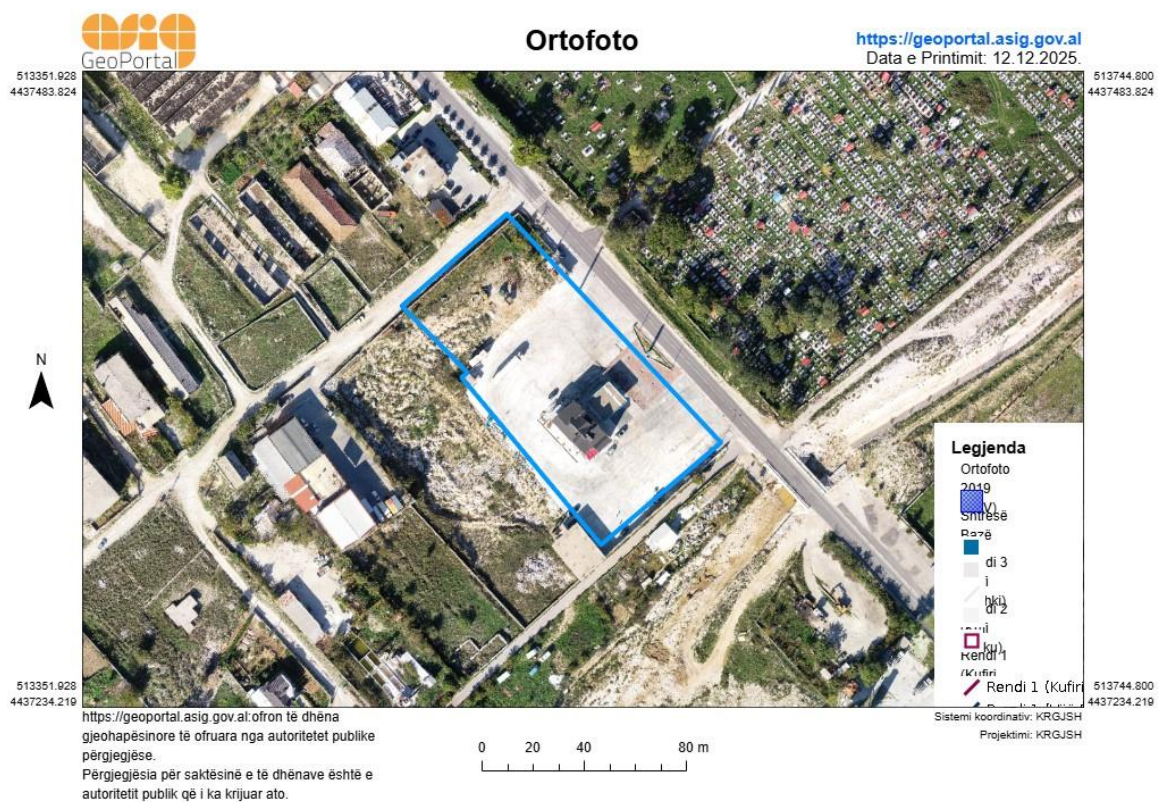


Fig. Ortofoto e instalimit

Konsultim me publikun
Aktiviteti “ Furnizim me karburant i makinave ne nje stacion te furnizimit me
karburant ne zonat urbane”, Gjirokaster

Koordinatat e objektit paraqiten ne vijim:

Nr.	KRGJSH		Gauss Kruger	
	E	N	E	N
1	513517.98	513517.98	4428343.08	4437885.50
2	513601.98	4437338.44	4428426.07	4437794.95
3	513555.78	4437298.96	4428379.43	4437755.99
4	513499.78	4437363.92	4428324.16	4437821.58
5	513501.74	4437365.88	4428326.14	4437823.52
6	513476.82	4437392.20	4428301.52	4437850.12

1. Pershkrimi i aktivitetit

Aktiviteti konsiston ne tregetim te lendeve hidrokarbure, pra nuk kemi perpunim te metejshem te tyre (nuk ka materiale ndihmese dhe si lende te para mund te konsiderohen hidrokarburet qe shiten).

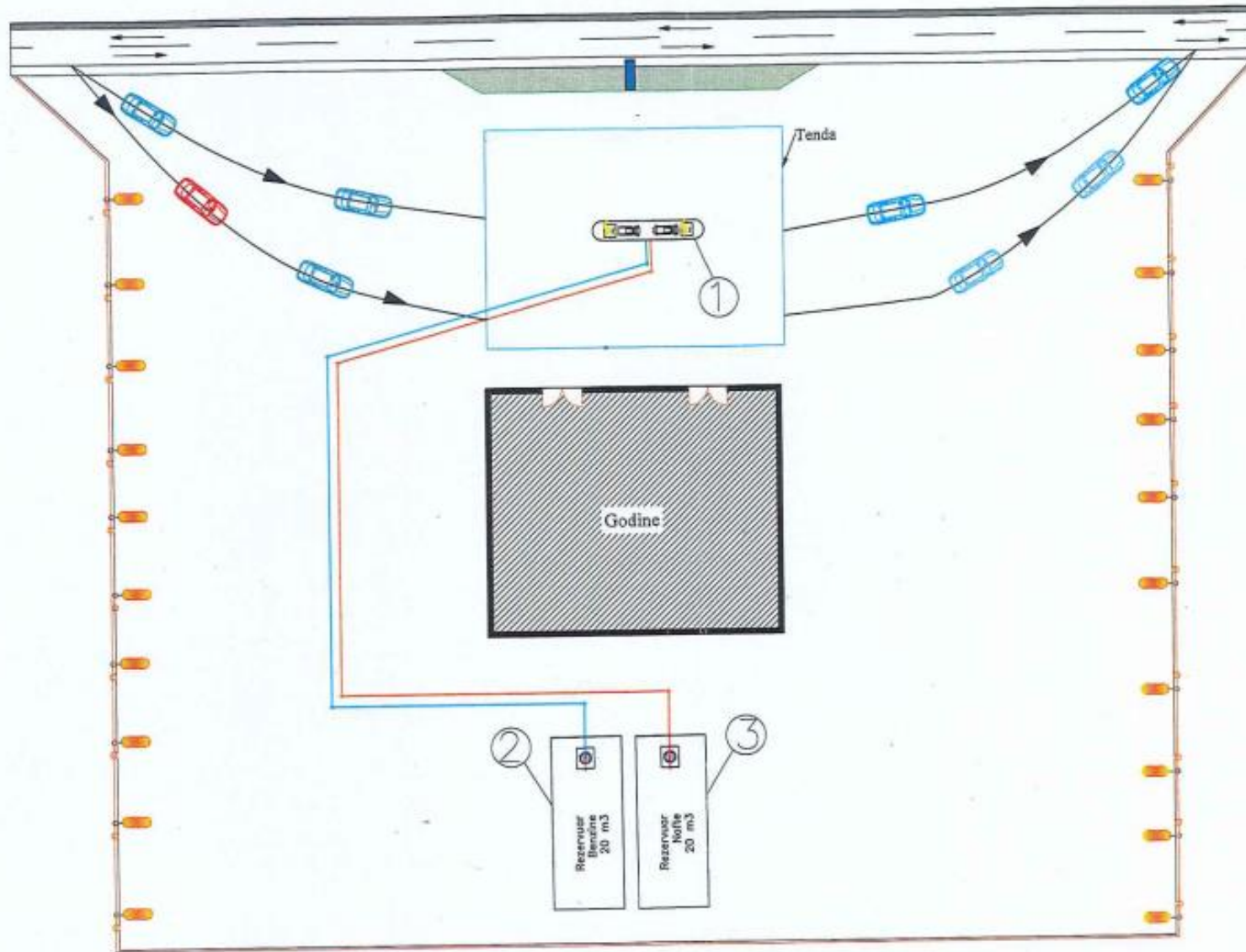
Kapaciteti: Kapaciteti i instalimit eshte 60,000 litra karburant i lenget i ndare ne 3 depozita.

Me poshte paraqiten skicat dhe planimetrite e objektit:

- **Planimetria e objektit**

Konsultim me publikun

Aktiviteti "Furnizim me karburant i makinave ne nje stacion te furnizimit me karburant ne zonat urbane", Gjirokaster



Konsultim me publikun
Aktiviteti “ Furnizim me karburant i makinave ne nje stacion te furnizimit me
karburant ne zonat urbane”, Gjirokaster

1.2 KUADRI LIGJOR DHE ADMINISTRATIV

Procesi i hartimit te Vleresimit te Ndikimit ne Mjedis (VNM), ndihmon ne permiresimin e cdo lloj projekti ne respektimin dhe mbrojtjen maksimale te mjedisit te zones ku ai zbatohet.

Qellimi i VNM-se eshte qe te siguroje qe mjedisi ne zonen ku zbatohet projekti do te konsiderohet i lidhur me gjithe ceshtjet e tjera te rendesishme, ne cdo etape te tij. Ky raport eshte hartuar bazuar ne legjislacionin mjedisor ne fuqi dhe ka per qellim te identifikojte, parashikojte dhe vleresojte gjithe ndikimet e mundshme ne menyre sistematike, te kuptueshme dhe objektive.

VNM-ja eshte vleresimi mjedisor ne nje proces vleresimesh (te mjedisit, planifikimit hapesor, ndertimit, etj.) qe eventualisht mund te finalizohet me Lejen e Zhvillimit.

Vleresimi i Ndikimit ne Mjedis ne fakt i pergjigjet ne thelb ketyre pyetjeve kyc:

A. Si do te ishte mjedisi pa projektin? (per shembull Studimet Baze). Kjo do te identifikojte dhe pershkruaje gjendjen aktuale te burimeve dhe karakteristikat ekzistuese ne mjedisin qe mund te ndikohet nga projekti dhe se si keto do te zhvillohen ne mungese te projektit.

B. Cfare do t'i ndodhe ne mjedisit, si pasoje e projektit? (per shembull Parashikimi). Kjo do te pershkruaje mjedisin sic eshte pa projektin dhe se si ai do te ndryshojte si pasoje e projektit ne aspektin e burimeve mjedisore apo njerezve (receptoret) qe jane te ndikuar, natyren dhe shkallen e ndryshimit, shtrirjen e tij gjeografike dhe kohore.

C. A perben kjo nje shqetesim? (per shembull Vleresimi) Parashikimi i ndikimit nuk eshte i mjaftueshem.

D. Nese eshte i rendesishem a mund te bejme ndonje gje ne lidhje me te?(per shembull Zbutja). Se fundi, eshte e rendesishme te kuptohet se, ne qofte se ndikimi eshte i rendesishem, mund te behet dicka per te shmangur, reduktuar, korigjuar apo kompensuar per te. Zhvilluesi i projektit mund t'i perfshije keto masa zbutese ne propozimet e projektit dhe autoriteti kompetent mund t'i perfshije kerkesat perkatese ne kushtet e lejes sedhene.

Ne menyre qe autoritetet kompetente dhe palet e jashtme te interesuara te vendosin nese projekti duhet te vazhdoje, eshte thelbesore qe informacioni mjedisor i dhene nga zhvilluesi ne Raportin e VNM-se, t'i pergjigjet ne menyre te qarte pyetjeve te mesiperme. Qellimi i studimeve te VNM eshte qe te gjenerojte dhe paraqese kete informacion ne menyre te qarte, koherente dhe te sakte.

Konsultim me publikun
Aktiviteti “ Furnizim me karburant i makinave ne nje stacion te furnizimit me karburant ne zonat urbane”, Gjirokaster

Idea e VNM-se eshte te siguroje informacion per vendimmarresit dhe publikun mbi pasojat mjedisore te zhvillimeve te reja te propozuara. Per me teper ideja eshte qe te promovohet zhvillimi qe respekton mjedisin permes identifikimit te masave te duhura forcuese dhe zbutese.

Objektivi kryesor i VNM-se eshte te identifikojë ndikimet e mundshme negative mjedisore te projekteve te reja te zhvillimit. Brenda ketij qellimi, procesi i VNM-se kerkon qe:

- te konsiderohen alternativat per vendndodhjen dhe ndikimet mjedisore shoqeruese;
- te permiresohet plani mjedisor i propozimit;
- te sigurohet qe burimet jane perdorur si duhet dhe ne menyre eficente;
- te identifikohen masat e duhura per zbutjen e ndikimeve te mundshme te propozimit;
- te vendosen kushtet per ndertimin; dhe
- te ndihmohet vendim marrja dhe informimi i publikut.

Procedura e VNM-se perfshin:

- a. procesin paraprak te VNM-se;
- b. procesin e thelluar te VNM-se.

Agjencia Kombetare e Mjedisit (AKM) shyrton kerkesat per vleresimin e ndikimit ne mjedis dhe ne fund te seciles procedure, paraprake apo te thelluar te VNM-se, merr Vendimin per VNM-ne paraprake, ndersa per VNM-ne e thelluar pergatit Deklaraten Mjedisore me rekomandimet perkatese dhe i'a degon Ministrise.

Ne perfundim vendim marrja konsiston ne:

- Vendim - leshuar nga AKM-ja ne perfundim te procedures paraprake te VNM- se
- Deklarate Mjedisore - leshuar nga Ministri ne perfundim te procedures se thelluar te VNM-se

Vendimi

Vendimi i AKM-se ne fund te procedures Paraprake te VNM-se percakton nese nje projekt i listuar ne Shtojcen II te Ligjit per Vleresimin e Ndikimit ne Mjedis, ne fuqi, duhet apo jo t'i nenshtrohet procedures se thelluar te VNM-se. Nese AKM-ja vendos se projekti nuk duhet t'i nenshtrohet procedures se thelluar te VNM-se, ne vendimin e saj percakton arsyet dhe konsideratat kryesore ku eshte mbeshtetur mendimi, mendimin e institucioneve te konsultuara, pershkrimin sipas rastit, te masave kryesore qe duhen marre per te shmangur, reduktuar dhe nese eshte e

Konsultim me publikun
Aktiviteti “ Furnizim me karburant i makinave ne nje stacion te furnizimit me
karburant ne zonat urbane”, Gjirokaster

mundur per te korrigjuar ndikimet negative te mundshme ne mjedis.

Deklarata Mjedisore

Rezultati perfundimtar i procedures se thelluar te VNM-se, eshte Deklarata Mjedisore, e cila mund te permbaje refuzimin ose miratimin me rekomandime per Autoritetin e Planifikimit per te vazhduar procesin ne baze te kushteve te specifikuara mjedisore. Deklarata mjedisore sherben si dokument orientues per Autoritetin e Planifikimit dhe/ose cdo autoritet pergjegjes ne procesin e vendim marrjes, per nje leje zhvillimi apo per nje leje te caktuar per miratimin e nje projekti te listuar ne Shtojcat 1 dhe 2 te ligjit per Vleresimin e Ndikimit ne Mjedis, ne fuqi.

Dokument i baze ku mbeshtetet procesi i VNM-se, eshte raporti i vleresimit te ndikimit ne mjedis, i cili ne varesi te ndikimeve te mundshme te projektit mund te jete:

- a. raport paraprak i VNM-se per projektet e shtojces II te ligjit nr. 10440, date 07.07.2011'Per vleresimin e ndikimit ne mjedis' te ndryshuar;
- b. raport i thelluar i VNM-se per projektet e shtojces I te ligjit nr. 10440, date 07.07.2011'Per vleresimin e ndikimit ne mjedis' te ndryshuar.

Baza ligjore

1. Ligji nr. 10431, date 09.06.2011 'Per mbrojtjen e mjedisit', te ndryshuar;
2. Ligji nr. 10440, date 07.07.2011 'Per vleresimin e ndikimit ne mjedis', te ndryshuar;
3. Ligji nr.10006, date 23.10.2008 "Per mbrojtjen e faunes se eger", te ndryshuar;
4. Ligj Nr. 57/2020 "Per pyjet"
5. Ligji Nr. 9385, date 4.5.2005 "Per pyjet dhe sherbimin pyjor"
6. Ligji 9587, date 20.7.2006, "Per mbrojtjen e biodiversitetit", te ndryshuar.
7. Ligji nr. 162/2014 "Per mbrojtjen e cilesise se ajrit ne mjedis"
8. Ligji nr. 57/2025, "Per menaxhimin e integruar te mbetjeve";
9. Ligji nr. 155, dt. 17.12.2020, "Per ndryshimet klimatike";
10. Ligji nr. 29/2024 "Per burimet ujore";
11. Ligji nr. 9115, date 24.7.2003 "Per trajtimin mjedisor te ujerave te ndotura", te ndryshuar;
12. Ligji nr. 9774, date 12.7.2007 "Per vleresimin dhe administrimin e zhurmes ne mjedis", te ndryshuar;
13. Ligj nr. 27/2016 "Per menaxhimin e kimikateve".

Konsultim me publikun
Aktiviteti “ Furnizim me karburant i makinave ne nje stacion te furnizimit me karburant ne zonat urbane”, Gjirokaster

14. VKM nr. 686, date 29.07.2015 ‘Per miratimin e rregullave, te pergjegjesive e te afateve perzhvillimin e procedures se vleresimit te ndikimit ne mjedis(VNM) dhe procedures se transferimit te vendimit dhe deklarates mjedisore’, te ndryshuar;
15. VKM nr. 247, date 30.04.2014 “Per percaktimin e rregullave, te kerkesave e te procedurave per informimin dhe perfshirjen e publikut ne vendimmarrjen mjedisore”;
16. VKM nr. 575 date 24.06.2015 “Per miratimin e kerkesave per menaxhimin e mbetjeve inerte”;
17. VKM nr. 371, date 11.06.2014 “Per percaktimin e rregullave per dorezimin e mbetjeve te rrezikshme dhe miratimin e dokumentit te dorezimit te mbetjeve te rrezikshme”;
18. VKM nr. 229, date 23. 04. 2014 “Per miratimin e rregullave per transferimin e mbetjeve jo te rrezikshme dhe te dokumentit te transferimit te mbetjeve jo te rrezikshme”, e ndryshuar;
19. VKM nr. 418, date 25.06.2014 “Per grumbullimin e diferencuar te mbetjeve ne burim;”
20. VKM nr. 594, date 10.09.2014 "Per miratimin e Strategjise Kombetare per cilesine e ajrit te mjedisit"
21. VKM nr. 435, date 12.9.2002 “Per miratimin e normave te shkarkimeve ne ajer ne Republiken e Shqiperise”
22. VKM nr. 352, date 29.04.2015. “Per vleresimin e cilesise se ajrit te mjedisit dhe kerkesat per disa ndotes ne lidhje me te”.
23. VKM Nr. 412, date 19.6.2019 “Per miratimin e planit kombetar per menaxhimin e cilesise se ajrit”;
24. VKM nr. 177, date 31.3.2005 “Per normat e lejuara te shkarkimeve te lengeta dhe kriteret e zonimit te mjediseve ujore pritesese”;
25. Udhezim nr. 2, date 15.11.2023, i Ministrise se Turizmit dhe Mjedisit, Ministrise se Shendetsise dhe Mbrojtjes Sociale dhe Ministrise se Brendshme, “Per nivelin kufi te zhurmes per nje mjedis te dhene dhe per fushen e veprimtarive ekonomiko – shoqerore”.

Objekt i ligjit per Vleresimin e Ndikimit ne Mjedis, eshte percaktimi i kerkesave, pergjegjesive, rregullave dhe procedurave per vleresimin e ndikimeve te rendesishme negative mjedisore te projekteve te propozuara, private ose publike.

Konsultim me publikun
Aktiviteti “ Furnizim me karburant i makinave ne nje stacion te furnizimit me karburant ne zonat urbane”, Gjirokaster

Sipas ligjit Per Mbrojtjen e Mjedisit, vleresimi i ndikimit ne mjedis i nje projekti te propozuar zhvillimi eshte vleresimi i ndikimeve te rendesishme, te mundshme te asaj veprimtarie ne mjedis.

Gjate procesit te vleresimit te ndikimit ne mjedis, kryhen identifikimi, pershkrimi dhe vleresimi ne menyren e duhur i ndikimit ne mjedis te nje veprimtarie, duke percaktuar efektet e mundshme te drejtperdrejta dhe jo te drejtperdrejta mbi token, ujin, detin, ajrin, pyjet, klimen, shendetin e njeriut, floren dhe faunen, peizazhin natyror, pasurite materiale, trashegimine kulturore, duke pasur parasysh lidhjet e tyre te ndersjella.

Vleresimi i ndikimit ne mjedis zbaton parimin e parandalimit qe ne fazen e hershme te planifikimit te projektit, me qellim shmangien apo minimizimin e efekteve negative ne mjedis, permes harmonizimit dhe pershtatjes se saj me kapacitetin bartes te mjedisit.

Vleresimi i ndikimit ne mjedis kryhet nga zhvilluesi, si pjese e pergatitjeve per planifikimin e nje projekti zhvillimi dhe para kerkimit te lejeve perkatese te zhvillimit. Ligji per Vleresimin e Ndikimit ne Mjedis, dhe aktet nenligjore qe rrjedhin prej tij, te perafuara plotesisht me Direktiven e bashkimit Evropian per Vleresimin e Ndikimit ne Mjedis ka per qellim te siguroje nje nivel te larte te mbrojtjes se mjedisit, permes parandalimit, minimizimit dhe kompensimit te demeve ne mjedis, nga projekte te propozuara para miratimit te tyre per zhvillim dhe garantimin e nje procesi te hapur vendimmarrjeje, gjate identifikimit, pershkrimit dhe vleresimit te ndikimeve negative ne mjedis, ne menyren dhe kohen e duhur si dhe perfshirjen e te gjitha paleve te interesuara ne te.

Ky ligj zbatohet per projektet e propozuara, private apo publike, te cilat mund te shkaktojne ndikime te rendesishme negative, te drejtperdrejta ose jo, ne mjedis, si pasoje e madhesise, natyres apo vendndodhjes se tyre.

Kerkesa te pergjithshme per vleresimin e ndikimit ne mjedis te nje projekti:

- Vleresimi i ndikimit ne mjedis perfshin percaktimin, pershkrimin dhe vleresimin e ndikimeve te pritshme te drejtperdrejta e jo te drejtperdrejta mjedisore te zbatimit apo moszbatimit te projektit.
- Ndikimet mjedisore te projektit vleresohen ne lidhje me gjendjen e mjedisit ne territorin e prekur ne kohen e paraqitjes se raportit perkates per vleresimin e ndikimit ne mjedis te projektit.
- Vleresimi i ndikimit ne mjedis perfshin pergatitjen, zbatimin, funksionimin dhe mbylljen e tij, sipas rastit, edhe pasojat e mbylljes se veprimtarise, dhe dekontaminimin/pastrimin apo rikthimin e zones ne gjendjen e meparshme, nese

Konsultim me publikun
Aktiviteti “ Furnizim me karburant i makinave ne nje stacion te furnizimit me
karburant ne zonat urbane”, Gjirokaster

nje detyrim i tille parashikohet me ligj. Vleresimi perfshin, sipas rastit, si funksionimin normal, ashtu edhe mundesine per aksidente.

- Vleresimi i projektit perfshin, gjithashtu, propozimin e masave te nevojshme per parandalimin, reduktimin, zbutjen, minimizimin e ndikimeve te tilla ose rritjen e ndikimeve pozitive mbi mjedisin, gjate zbatimit te projektit, perfshire edhe vleresimin e efekteve te pritshme te masave te propozuara.

Konventat dhe marrveshjet nderkombetare ne lidhje me procesin e VNM-se

Direktiva e Keshillit te BE-se 97/11/EC e cila modifikoi Direktiven 85/337/EEC mbi Vleresimin e Disa Projekteve Publike e Private, parashikon qe autoritetet kompetente te shteteve anetare te kerkojne kryerjen e nje vleresimi te ndikimit mjedisor (VNM) per projektet qe mund te rezultojne me ndikim domethenes ne mjedis. VNM duhet te pergatitet para miratimit te projektit, ne menyre qe vendimi per miratim te marre paraysh ndikimet e mundshme te projektit ne mjedis. Direktiva paraqet nje liste te projekteve qe kerkojne studimin e VNM ne te tera rastet (Shtojca 1) dhe nje liste te projekteve qe mund te kerkojne nje studim te permbledhur VNM (Shtojca 2), ne varesi te nje vleresimi per ndikimet e mundshme qe mund te rezultojne nga projekti i propozuar apo te kriterave kufizuese, te vendosura nga secili shtet anetar. Propozimi aktual konsiderohet si nje projekt i Shtojces 2.

Direktiva kerkon qe “VNM te identifikojne, pershkruaje e vleresoje ne menyren e duhur ndikimet e drejtperdrejta e indirekte te nje projekti per:

- Qeniet njerezore, floren dhe faunen;
- Token, ujin, klimen dhe peizazhin;
- Asetet materiale te trashegimia kulturore; dhe
- Nderveprimin midis faktoreve te lartpermendur.

Informacioni tjetër qe percaktohet ne direktive qe duhet te perfshihen ne studimin e VNM-se jepet ne Shtojcen IV te Direktives 97/11/EC dhe ajo perfshin:

- nje pershkrim te projektit;
- nje pervijim te alternativave kryesore te vendodhjes dhe te teknologjise te marra ne shqyrtim per projektin e propozuar;
- nje pershkrim te aspekteve te mjedisit qe mund te ndikohen me shume nga projekti e qe lidhen me popullsine, floren, faunen, token, ujin, faktoret klimatik, asetet materiale, pejsazhin e raportin reciprok mes faktoreve te lartpermendur;
- nje pershkrim te ndikimeve domethenese te projektit qe dalin ne pah nga ekzistenca e vete projektit, shfrytezimi i burimeve natyrore, clirimi/shkarkimi i lendeve ndotese, krijimi i zhurmave dhe trajtimi i mbetjeve;

Konsultim me publikun
Aktiviteti “ Furnizim me karburant i makinave ne nje stacion te furnizimit me karburant ne zonat urbane”, Gjirokaster

- nje pershkrim i masave te parashikuara per parandalimin, uljen dhe aty ku eshte e mundur, menjanimin e efekteve te demshme ne mjedis; dhe
- nje permbledhje jo-teknike e informacionit te siguruar.

Direktiva 97/11/EC (amenduar nga Direktiva 2003/35/EC pas nenshkrimit te Konventes se Aarhus nga Komuniteti, me 25 Qershor 1998, mbi pjesemarrjen e publikut ne vendim-marrje dhe akses ne vendosjen e drejtesise ne ceshtjet mjedisore) gjithashtu parashikon konsultimin me publikun, ne fazen e propozimit e mbledhjes se informacionit, per t'i dhene publikut te interesuar mundesine per te shprehur mendimin e tyre para marrjes se vendimit lidhur me zhvillimin e propozuar.

Shqiperia eshte anetare dhe ndjek detyrimet e konventave te meposhtme nderkombetare:

- Konventa e Bernit (CH) “Per mbrojtjen e flores dhe faunes se eger dhe mjedisin e saj natyror ne Evrope.”, miratuar me ane te ligjit nr 8690, me 2 Mars 1998;
- Konventa e Barcelones “Per mbrojtjen e mjedisit detar dhe ujqor te Mesdheut” dhe protokollet e saj;
- Konventa e Bonit “Mbi mbrojtjen e faunes se eger shtegtare”;
- Konventa e Vienes “Mbi kontrollin e kalimit kufitar te mbetjeve te rrezikshme dhe asgjесimin e tyre”, miratuar me ane te ligjit nr. 8216, me 13 Prill 1997;
- Konventa e Vienes “Per mbrojtjen e shtreses se Ozonit” dhe protokolli i Montrealit “Mbi substancat qe demtojne shtresen e Ozonit”;
- Konventa e Aarhusit “Mbi te drejten e publikut per t'u informuar, per pjesemarrje ne vendim-marrje dhe e drejta per t'iu drejtuar organeve te drejtesise per ceshtjet mjedisore”, miratuar me ligjin nr. 8672, me 26 Tetor 2000;
- Konventa “Vleresimi i Ndikimit ne Mjedis ne kuadrin Nderkombetar”. Hyr ne fuqi ne 4 Tetor 1991;
- Konventa e Kombeve te Bashkuara mbi Ndryshimet Klimatike, Tetor 1994;
- Konventa e Kombeve te Bashkuara mbi Biodiversitetin, Janar 1994;
- Kombet e Bashkuara “Konventa kunder zgjerimit te shkretetirave ne vendet e thata, vecanerisht ne Afrike”. Hyrja ne fuqi me 27 Prill 2000.

Konsultim me publikun
Aktiviteti “ Furnizim me karburant i makinave ne nje stacion te furnizimit me
karburant ne zonat urbane”, Gjirokaster

2. GJENDJA E MJEDISIT NE ZONEN E INSTALIMIT

Gjirokastra eshte nje nder qytetet me te medha te Shqiperise se jugut. Ajo vendoset ne pjesen veriore te lugines se lumit Drinos, ne shpatin lindor te Malit te Gjere. Mali i Gjere dhe Mali i Lunxherise, qe kufizojne luginen e lumit Drinos respektivisht ne perendim dhe ne lindjet, kane te njejtin shtrirje veriperendim sikurse dhe vete lugina. Zona perfshin tre struktura te medha gjeologjike, masivet karstike te Malit te Gjere dhe te Lunxherise si dhe pellgun aluvial te lumit Drinos. Masivi i Malit te Gjere eshte nje strukture karbonatike shume e pasur ne ujera nentokesore karstike. Ne pjesen perendimore te kesaj strukture buron burimi Syri i Kalter, i cili eshte burimi me i madh i Shqiperise me prurje mesatare vjetore $18.4 \text{ m}^3/\text{s}$. Ne pjesen perendimore te masivit rjedh burimi i perkoheshem i Viroit me prurje maksimale rreth $35 \text{ m}^3/\text{s}$. Shume burime karstike dalin nga masivi karstik i Lunxherise, perfshi ketu burimet e Hosit dhe Tranoshishtes te cilet perdoren per furnizimin me uje te Gjirokastres. Pellgu aluvial i lumit Drinos mbushet nga depozitime aluvial me trashesi maksimale 120 m kurse trashesia e depozitimeve zhavorore luhetet rreth 300 deri 100 m. Furnizimi me uje i qytetit te Gjirokastres aktualisht bazohet ne burimet e Hosit dhe Tranoshishtes dhe ne fushen ujembajtese te Budukut.

Burimi i Hosit ndodhet rreth 12 km ne vije te drejte ne veri te qytetit te Gjirokastres. Prurja minimale e burimit te Hosit eshte rreth 40 l/s. Cilesia e ujit eshte shume e mire, mbetja e thate (MTh) eshte rreth 170 mg/l dhe fortesia e pergjitheshme (FP) eshte me pak se 10 Grade Gjermane (GGj).

Burimi i Tranoshishtes ndodhet ne veri-lindje te qytetit te Gjirokastres ne largesi rreth

7.5 km ne vije te drejte. Kapaciteti maksimal i burimit eshte mbi 120 l/s, ndersa prurja minimale (prurja e sigurte) per nje perjudhe 6 mujore eshte rreth 75 l/s, dhe prurja minimale per perjudhen 9 mujore eshte rreth 35 l/s. Cilesia e burimit eshte shume e mire, MTh eshte rreth 190 mg/l dhe fortesia e pergjitheshme eshte me pak se 10 GGj. **Fusha ujembajtese e Budukut** eshte pjese e lugines se lumit Drinos dhe ndodhet rreth 3 km ne lindje te qytetit te Gjirokastres. Depozitieme zhavorore qe mbushin sektorin e Budukut dallohen per pershkueshmerine e tyre shume te larte. Ketu, aktualisht ka dy puse qe shfrytezohen te cilet ndodhen ne largesi 16 m, si dhe nje pus te pa shfrytezuar. Cilesia e ujit nentokesor te Budukut eshte i mire, MTh eshte rreth 270-300 mg/l dhe fortesia e pergjitheshme eshte rreth 12-13 GGj. Rrjedhja e pergjitheshme e rrymes nentokesore ne nje seksion perpendikular me drejtimin e rrjedhjes ne fushen ujembajtes te Bududkut eshte llogaritur ne 260 l/s dhe sasia e pa perdorur aktualisht e rrymes nentokesore

Konsultim me publikun
Aktiviteti " Furnizim me karburant i makinave ne nje stacion te furnizimit me karburant ne zonat urbane", Gjirokaster

rezulton: $26050=210$ l/s. Kjo do te thote se ne fushen ujore te Budukut mund te rritet saia e ujerave nentokesore qe pompohet.

Burime te tjera te m undeshme per te siguruar uje per qytetin e Gjirokastrës jane burimet e njohur te Viroit dhe te Gjirokastrës.

Burim i Viroit eshte karstik dhe ndodhet rreth 2.5 km ne veri-perendim te qendres se qyteti te Gjirokastrës. Prurja maksimale e tij eshte rreth $35 \text{ m}^3/\text{s}$, kurse gjate stines se thate ai shteron plotesisht per nje periudhe rreth 3-4 mujore, MTh luhartet nga 140 ne 230 mg/l dhe fortesia e pergjitheshme luhartet nga 7.0 ne 11.3 GGj. Ne rast se ky burim do vendoset te perdoret per furnizimin me uje te Gjirokastrës duhet te ky burim mund te shfrytëzohet me pompe dhe perfaqeson nje mundesi per furnizimin me uje te Gjirokastrës.

Burimi Picarit ndodhet rreth 15 km ne veri-perendim te qytetit e Gjirokastrës. Prurja e burimit luhartet nga rreth 200 l/s deri ne mbi $2.5 \text{ m}^3/\text{s}$. Cilesia e ujit te burimit eshte shume e mire, ujin ka mineralizim te ulet dhe eshte shume i bute; vlera e MTh eshte rreth 110-130 mg/l ndersa fortesia e pergjitheshme eshte rreth 5-6 GGj.

Relievi

Lugina e lumit Drino, brenda territorit te Shqiperise eshte rreth 3 km e gjere dhe 40 km e gjatesi, dhe pjerësohet drejt veriperendim. Ne zonen e jugut lartesia e lugines eshte rreth 240-250 m mbi niveli e detit (m.n.d.) dhe ne veri afer Gjirokastrës lartesia e lugines eshte rreth 190 m m.n.d. Lumi i Vriserise bashkohet me Drinon ne pjesen jugore te pellgut, dhe lumi i Suhës bashkohet me te ne afersi te fushes se Budukut.

Mali i Gjere dhe Mali i Lunxherise qe kufizojne luginen e lumit Drino respektivisht ne perendim dhe ne lindje, kane te njejin orientim veri-perendimor si vete lugina. Majat me te larta te Malit te Gjere jane 1798 m dhe 1759 m m.n.d.; ato ndodhen respektivisht ne pjesen veriore dhe jugore te malit. Lartesia mestare e Malit te Gjere eshte rreth 900- 1000 m m.n.d.. Kreshta e Malit te Gjere eshte ndarja natyrore midis pellgjeve siperfaqesor te lumit Drino qe ndodhet ne lindje, dhe te lumit Bistrica qe ndodhet ne perendim. Maja me e larte e malit Lunxheria eshte 2090 m m.n.d., por ka edhe shume pika te tjera me lartesi me teper se 1500 m m.n.d.. Ne zonen e gjere kodrinore ka ngritje deri ne 600-700 m m.n.d. ne faqen perendimore te Malit te Lunxherise, perballe qytetit te Gjirokastrës.

Hidrologjia

Lumi Drino eshte elementi kryesor hidrologjik i zones se studjuar. Ky lume buron

Konsultim me publikun

Aktiviteti “ Furnizim me karburant i makinave ne nje stacion te furnizimit me karburant ne zonat urbane”, Gjirokaster

ne territorin grek, kalon kufirin shteteror prane fshatit Kakavije, rrjedh pergjate lugines se Drinos dhe derdhet ne lumin Vjosa rreth 20 km ne veri-perendim te Gjirokastres, prane Ures se Leklit.

Deget me te rendesishme jane Kseria dhe Suha. Kseria bashkohet me lumin Drino ne pjesen me jugore te zones se studimit. Suha pershkon malin e Lunxherise dhe bashkohet me Drinon diku ne jug te Budukut, prane Gjirokastres.

Lumenjte Kseria dhe Suha jane matur para se te bashkohen me lumin Drino, por ky i fundit eshte matur para se te bashkohet me lumin Vjosa ne zonen e Ures se Leklit. Disa te dhena kryesore hidrologjike te ketyre lumenjve jepen ne tabelen me poshte.

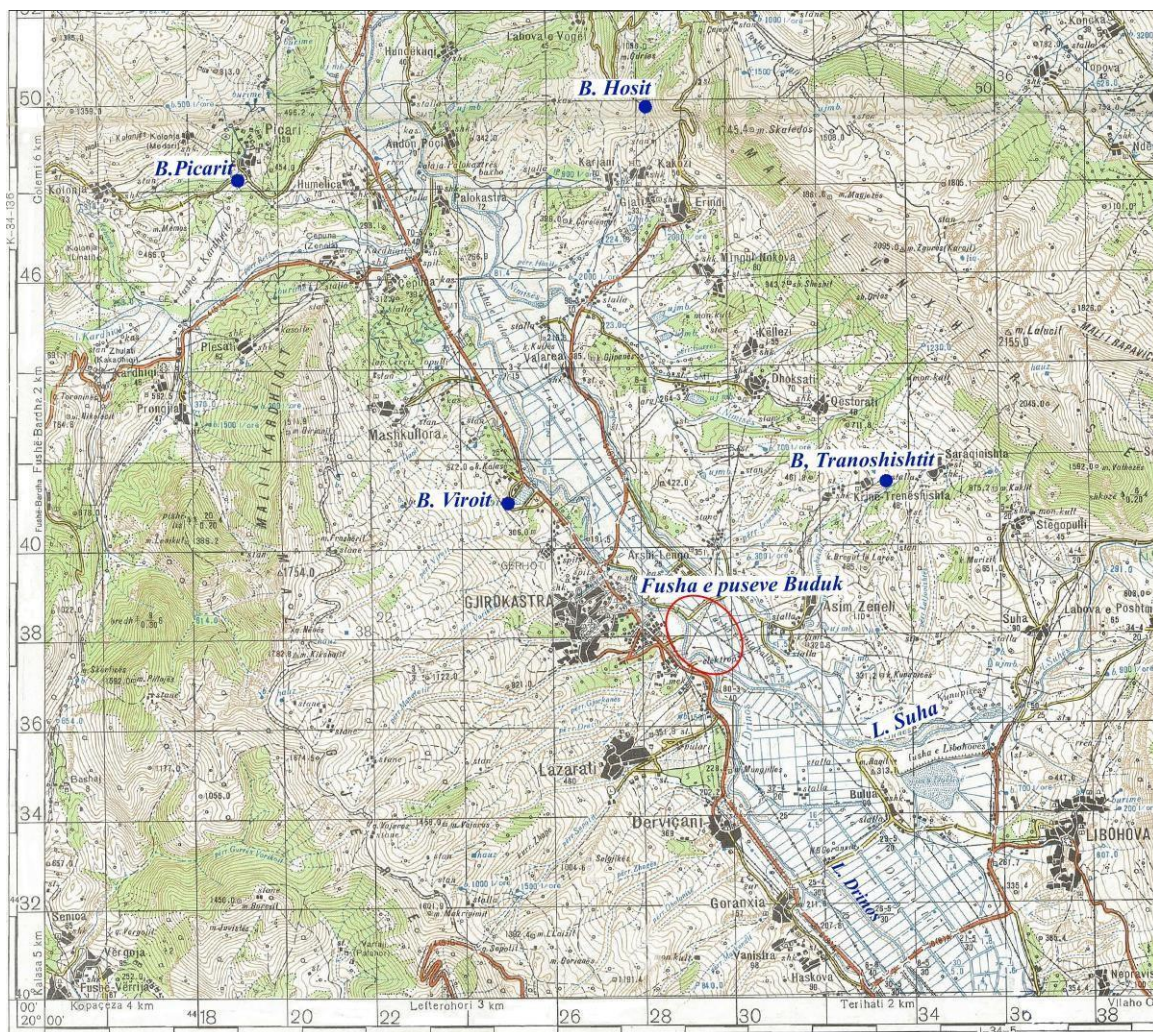


Fig. Vendndodhja e burimeve (B) te rendesishme ne afersi te Gjirokastres, si dhe fusha e puseve e Budukut

Tabela: Disa te dhena hidrologjike te lumenjve Drinos, Kseria dhe Suha

Konsultim me publikun
Aktiviteti “ Furnizim me karburant i makinave ne nje stacion te furnizimit me karburant ne zonat urbane”, Gjirokaster

Stacioni mates	Siperfaqe	Lartesia mesatare pellgut	Shkarkimi mesatar vjetor	Koeficienti rrjedhjes	Prurja me siguri 99%
	km ²	m m.n.d.	m ³ /s		m ³ /s
Drinos, Ura e Leklit	1300	748	42.5	0.53	21.7
Kseria, kur bashkohet me Drinon	115	726	3.91	0.50	1.99
Suha, kur bashkohet me Drinon	265	984	9.03	0.52	4.54

Nje karakteristike shume e rendesishme per lumin Drino eshte se gjate muajve te veres, zakonisht nga Maji ne Shtator, thahet plotesisht ne nje pjese me gjatesi rreth 18 km nga fshati Jorgucat ne jug deri ne fshatin Lazarat ne veri. E njejta gje ndodh me Kserian dhe Suhen ne pjese te shkurtra para se te bashkohen me lumin Drino. Ky eshte rezultati i infiltrimit intensiv te ujit siperfaqesor te lumit ne shtresen ujembajtese zhavorrore te lugines se lumit Drino.

Cilesia e ujit te lumit Drino peson ndryshime domethenese pergjate drejtimit te rrjedhes.



Fig. Harta hidrogjeologjike e Qarkut Gjirokaster

Zona ku ndodhet aktiviteti gjendet ne largesi mbi 300m ne vije ajrore nga burimi ujqor me i afert (lumi Vjosa, i cili eshte njekohesisht edhe Zone e Mbrojtur Natyrore), sikurse ilustruhet nga foto e meposhtme (burimi: ASIG).

Konsultim me publikun
Aktiviteti " Furnizim me karburant i makinave ne nje stacion te furnizimit me
karburant ne zonat urbane", Gjirokaster



Fig. Largesia nga trupat ujore

Zonat e Mbrojtura

Lumi Vjosa ne Shqiperi, nje nga lumenjte e fundit te eger te Evropes, eshte shpallur me Vendim Nr.155 nga Qeveria Shqiptare "Park Kombetar", duke u bere Parku i pare Kombetar i nje Lumi te Eger ne Evrope. Ne te ardhmen, Vjosa do te ruhet si nje lume natyror, me rrjedhje te lire. Ky eshte rezultat i nje bashkepunimi unik midis Qeverise Shqiptare, eksperteve vendas dhe nderkombetare, organizatave mjedisore, IUCN (Unioni Nderkombetar per Ruajtjen e Natyres) dhe Patagonia.

Vjosa dhe deget e saj kryesore rrjedhin lirshem per mbi 400 km, nga vargmali i Pindit ne Greqi, ku quhet Aoös, deri ne bregdetin e Adriatikut ne Shqiperi. Lumi dhe zonat perreth tij jane ekosisteme te nje biodiversiteti te konsiderueshem dhe jane shtepia e mbi 1100 llojeve te specieve, duke perfshire 13 lloje kafshesh dhe dy lloje bimore te vleresuara si te kercenuara globalisht nga IUCN.

Shpallja e lumit Vjosa Park Kombetar do te lehtesoje zgjidhjet e sfidave me te cilat perballlet ekosistemi, si ndotja e ujit dhe tokes, menaxhimi i mbetjeve dhe

Konsultim me publikun

Aktiviteti “ Furnizim me karburant i makinave ne nje stacion te furnizimit me karburant ne zonat urbane”, Gjirokaster

shpyllezimi. Gjithashtu, shpallja e Parkut Kombetar do te krijojë mundesi ekonomike per komunitetet lokale, nepermjet turizmit te pergjegjshem dhe do te ndihmoje ne adresimin e problemeve qe lidhen me migrimin e brendshem.

Marrja e statusit te Kategorise II te IUCN-se, Park Kombetar nenkupton qe Vjoses do t'i ofrohet mbrojtje, sipas standardeve me te larta nderkombetare, duke siguruar integritetin e saj ekologjik, duke lejuar qe te ndodhin procese natyrore dhe duke mbeshtetur popullatat e te gjitha specieve vendase.

Gjate nente muajve te fundit, nje pune gjithepershiresë ne terren dhe analiza te thella jane kryer nga nje ekip prej mbi 30 ekspertesh vendas dhe nderkombetare ne fusha te tilla si eko-turizmi, gjeomorfologjia, ekologjia, planifikimi dhe menaxhimi i zonave te mbrojtura, financimi i qendrushem i parqeve kombetare, legjislacioni dhe vleresimi i ndikimit social dhe mjedisor. Konsultimet me grupet e interesit, si dhe komunikimi me publikun, jane perfshire gjithashtu ne proces.

Ne te njejten kohe, qeveria shqiptare eshte angazhuar ne nje proces te perbashket me qeverine greke per krijimin e parkut nderkufitar Aoös-Vjosa, duke synuar nivelin me te larte te mbrojtjes per te gjithë lumin, nga burimi ne det, ne te dy vendet.

- Gjallesat e egra

Parku Kombetar i Lumit te Eger Vjosa eshte shtepia e shume llojeve te rralla te kafsheve te egra, duke perfshire me shume se 150 lloje insektesh me krahe, rreth 60 molusqe, te pakten 31 lloje peshqish, 31 te zvarranikeve, 257 zogj dhe rreth 70 gjitare. 13 lloje kafshesh, duke perfshire zogjte, peshqit, lakuriqin e nates dhe bretkosen, jane vleresuar si te kercenuara globalisht ne Listen e Kuqe te IUCN te Specieve te Kercenuara. Ky rajon i jashtezakonshem eshte kaq i paprekur, saqe ne fakt dime me pak per lumin Vjosa se sa per Amazonen.



Ngjala evropiane



Lunder evropiane

Konsultim me publikun
Aktiviteti “ Furnizim me karburant i makinave ne nje stacion te furnizimit me karburant ne zonat urbane”, Gjirokaster



Prosopistoma Vitecek



Kacurrela guri



Grabitqari egjiptian

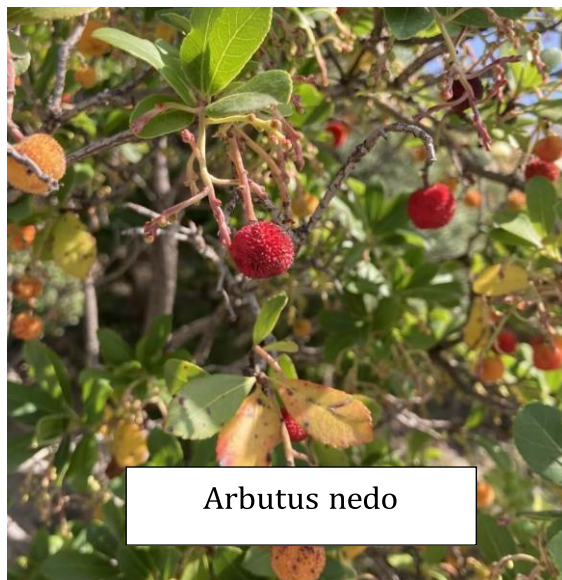
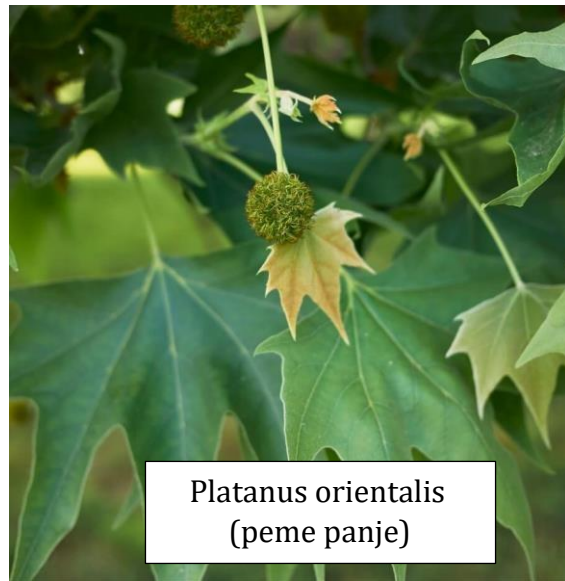


Merimanga salticidae

- Flora

Megjithese studimet po kryhen ende per te percaktuar shifren zyrtare, ekspertet besojne se mund te kete me shume se 1,500 taksa ne Parkun Kombetar te Lumit Te Eger Vjosa. Ne rajonin e Gjirokastres, sipas Malos (2011), raportohen 700 taksa me te larta bimore, ku 12 taksa jane te reja per Shqiperine, 40 taksa jane nen-endemike dhe 30 jane specie te rralla ose te rrezikuara. The Horse Chestnut and Queen Olga's Snowdrop jane klasifikuar te dyja si vulnerabel (VU) ne Listen e Kuqe te IUCN te Specieve te Kercenuara.

Konsultim me publikun
Aktiviteti “ Furnizim me karburant i makinave ne nje stacion te furnizimit me
karburant ne zonat urbane”, Gjirokaster



Konsultim me publikun
Aktiviteti “ Furnizim me karburant i makinave ne nje stacion te furnizimit me karburant ne zonat urbane”, Gjirokaster

Theksojme se ne zonen ku ndodhet instalimi nuk ka bimesi, por eshte zone me karakter urban dhe veprimtari industriale (burimi: ASIG). Instalimi nuk ka kontakt te drejtperdrejte me lumin e Vjoses, ashtu sikurse ilustrohet dhe me poshte ka nje distance mbi 200m ne vije ajreore prej tij. Gjithashtu, instalimi eshte i ndertuar, i izoluar me beton (pra nuk ka kontakt me token, nentoken dhe as ujrat siperfaqesore e nentokesore) dhe eshte gati per t’u vendosur ne funksion pas pajisjes me leje mjedisi.



Fig. Largesia nga zonat e mbrojtura

Konsultim me publikun
Aktiviteti “ Furnizim me karburant i makinave ne nje stacion te furnizimit me
karburant ne zonat urbane”, Gjirokaster

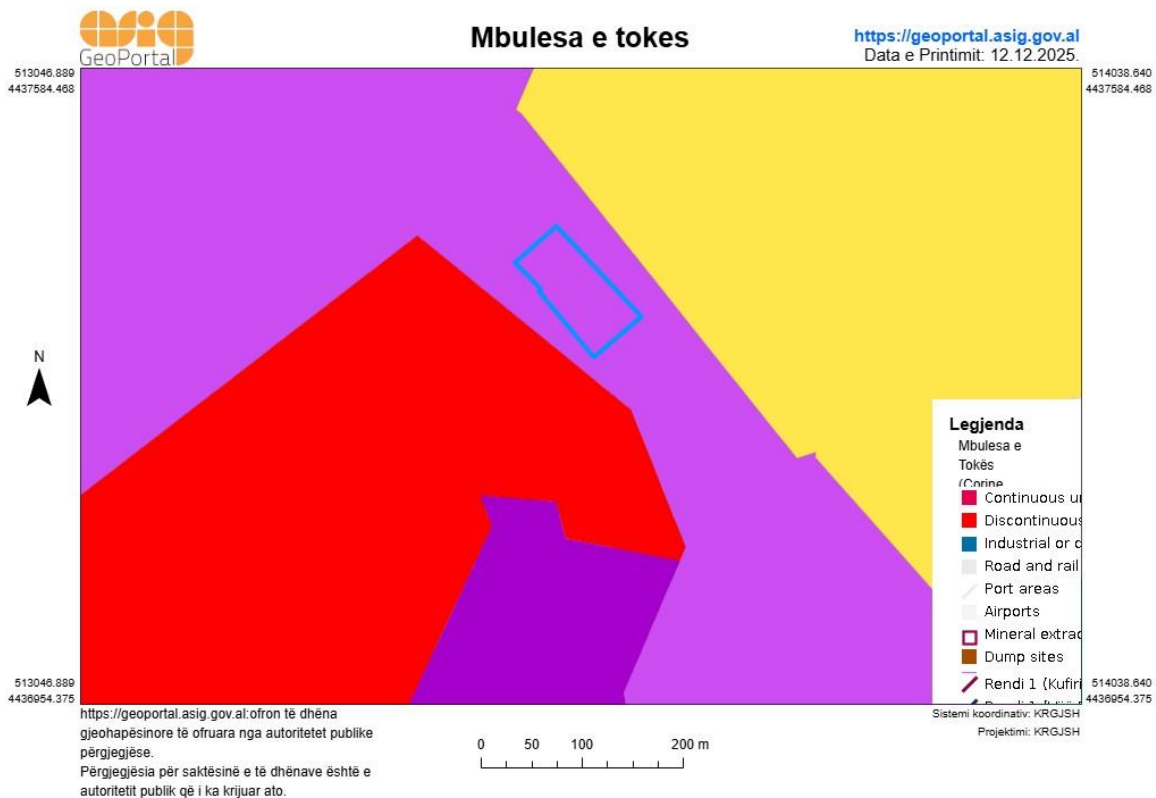


Fig. Mbulesa e tokes ne zonen e instalimit

Gjeologjia

Zona e Gjirokastrës përbehet nga tre struktura të mëdha gjeologjike: antiklinalet e Malit të Gjere dhe maleve të Lunxehrise si dhe sinklinali i Drinos që ndodhet ndërmjet tyre.

Karakteristika kryesore gjeologjike të zonës së studimit mund të shihen në hartën hidrogeologjike të zonës shkallë 1:200.000 (Fig. 3). Antiklinali i Malit të Gjere zhytet në lindje me kënde 25-30°, ndërsa struktura përmbysët në anën perëndimore. Shkëmbinjtë më të vjetër të strukturs, formacionet Permo-Triasik me argjil dhe gips, kanë vetëm një dalje të vogël në anën perëndimore të antiklinalit të Malit të Gjere. Pjesa më e madhe e kësaj strukture përbehet nga një shtresnjë e trashë karbontike.

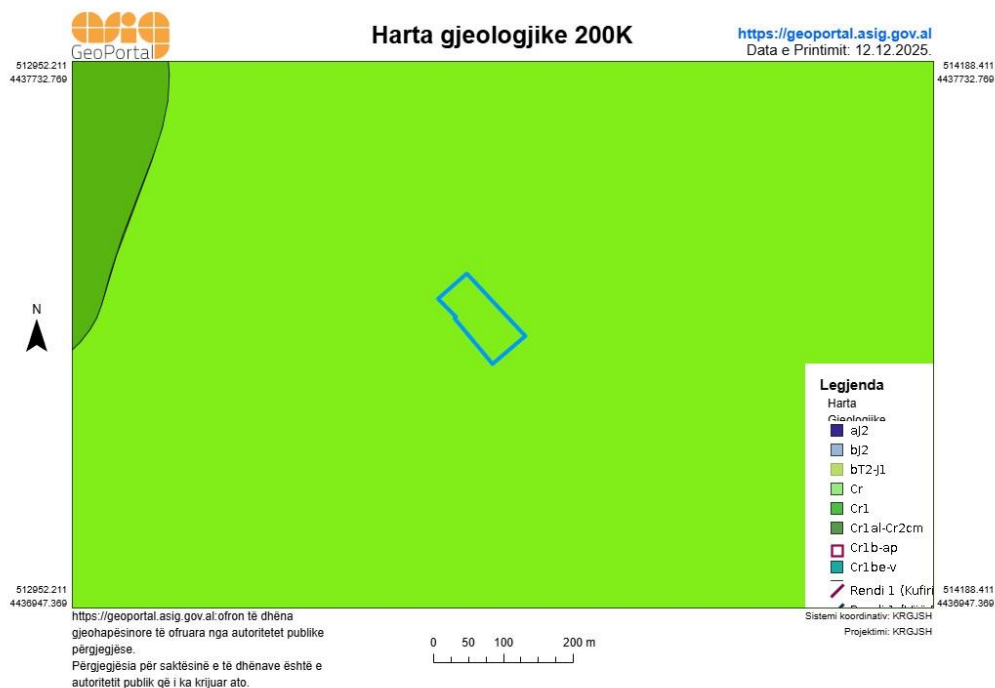
Ajo përbehet nga dolomite të Triasikut të Siperëm, gelqerore Jurasike me shkëmbinj silicore, dhe shkëmbinj gelqeror të shtresëzuar të Kretakut dhe Paleogjenit. Shkëmbinjtë karbonatike rrethohen nga formacione flishore të Paleogjenit dhe Neogjenit (alternime të shtresave të alevroliteve, argjiliteve dhe ranoreve). Një ndërtim të ngjashëm gjeologjik ka dhe antiklinali i Lunxherise. Në këto struktura

Konsultim me publikun

Aktiviteti “ Furnizim me karburant i makinave ne nje stacion te furnizimit me karburant ne zonat urbane”, Gjirokaster

mungojne formacionet me te vjetra Permo-Triasike, por sekuenca karbonatike Mesozoike Paleogjenike dhe formacionet flishore Paleogjenike jane praktikisht te njejta me ato te antiklinalit te Malit te Gjere. Formacioni flishor Paleogjenik zbulohet ne zonen e gjere te faqeve perendimore te antiklinalit te Lunxherise. Ato ndajne formacionet karbonate te antiklinalit te Lunxherise nga depozitimet lumore te lugines se lumit Drino. Mbi formacionet flishore, perhapen gjeresisht depozitimet e brekcieve shpatore te cimentuara te perfaqesuera kryesisht nga copa gelqerorësh me permasa te ndryshme. Struktura e Lunxherise permbyset ne perendim dhe linja tektonike zhvillohet kryesisht ne kontaktin e formacioneve karbonatike me ato flishore. Pjesa me e madhe e kesaj linje tektonike fshihet nen brekciet shpatore dhe nuk mund te vezhgohet ne siperfaqe.

Sinklinali i Drinos ndan dy antiklinalet e permendura te Malit te Gjere dhe Lunxherise. Kjo strukture zhvillohet pergjate lugines se Drinos. Mbi bazamentin e thelle karbonatik te sinklinalit te Drinos jane depozituar sekuenca te trasha te formacionit flishor Paleogjenik dhe mbi to jane depozituar sedimentet lumore Kuaternare. Sedimentet lumore paraqiten kryesisht si depozitime zhavorrore te mbuluara nga materiale kokerr-imet argjilore dhe suargjilore. Bazuar ne rezultatet e shume puseve per uje te kryera ne fushen e Drinos eshte verejtur se ne pjesen qendrore lindore te siklinalit te Drinos, nga fshati Jorgucat ne jugë deri ne fshatin Dervican ne veri (14 km), mungon formacioni flishor dhe depozitimet zhavorrore kontaktojne me shkembinjte karbonate te Malit te Gjere. Kjo mund te shihet ne nje prerje terthore te lugines se Drinos, rreth 4 km ne jug te fushes ujembajtese te Budukut te treguar ne Fig. me poshte:



Konsultim me publikun
Aktiviteti " Furnizim me karburant i makinave ne nje stacion te furnizimit me
karburant ne zonat urbane", Gjirokaster

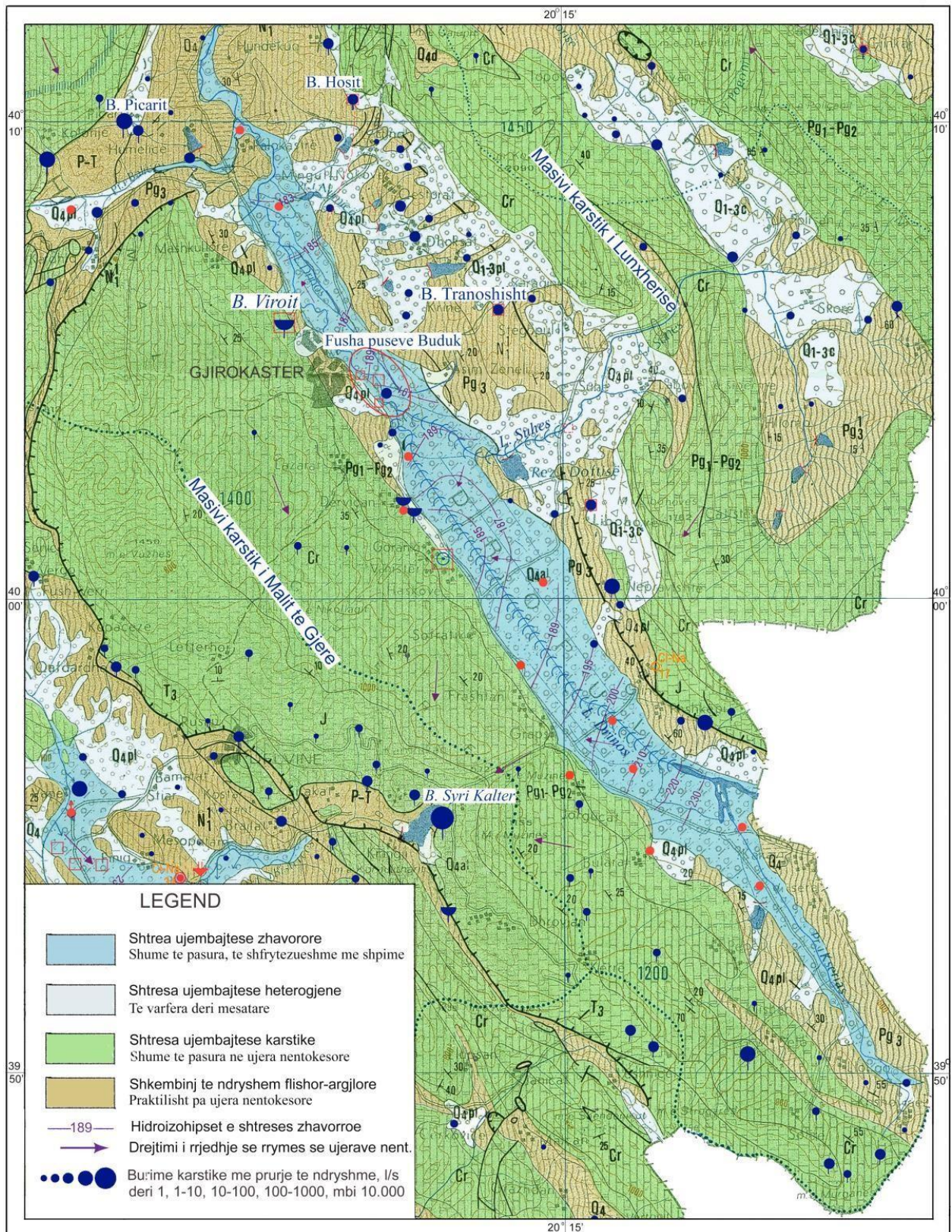


Fig. Harta hidrogeologjike e zones se Gjirokastres (marre nga Harta hidrogeologjike e Shqiperise shk. 1:200.000)

Konsultim me publikun
Aktiviteti “ Furnizim me karburant i makinave ne nje stacion te furnizimit me
karburant ne zonat urbane”, Gjirokaster

- Klima

Kushtet klimaterike te kesaj zone klasifikohen kryesisht ne Klimen Mesdhetare Kodrinore - Malore nga kushtezimet e percaktuara nga te kater stinet. Pergjithesisht kushtet klimaterike te zones kodrinore-malore kane klime tipike mesdhetare ne ndryshim te temperatures

Ndikimi i faktoreve ciklonike dhe anticiklonik, pozita gjeografike dhe relievi jane disa nga faktoret qe luajn rol te rendesishem ne zonen qe po trajtohet. Regjimi i reshjeve ka karakter stinor ku sasia me e madhe e rreshjeve bie ne stinen e ftohte te dimrit dhe pjeserisht ne vjeshte dhe pranvere. 34% e sasive vjetore e rreshjeve bie ne muajt Dhjetor-Shkurt, 49.5% ne periudhen Nentor-Shkurt dhe 69% ne Tetor-Mars. Ne periudhen Tetor-Maj shperndahen rreth 84% e sasive vjetore te rreshjeve. Muaji me me shume reshje eshte muaji Nentor me rreth 150 mm ndersa me me pak rreshje eshte korriku me 18-27 mm rreshje. Ne rajonin e Tepelenes sasia vjetore e rreshjeve eshte 1350 mm/vit.

Mund te themi qe Tepelena ka nje klime mesdhetare te ndikuar nga lartesite e kodrave perreth duke krijuar nje dimer pa reshje debore e ngrica me temperatura qe nuk zbresin nen zero grade celsius per nje periudhe qe shkon nga muaji Dhjetor deri ne Shkurt mund te kete vetem pak dite me temperatura qe mund te zbresin nen zero. Vera eshte e fresket deri ne te nxehte me temperatura mesatare rreth 24 - 26 grade e me pak rreshje. Mjegulla-nuk eshte e perhershme dhe eshte karakteristike e muajve Mars-Maj dhe Shtator-Nentor. Vesa -eshte nje dukuri e pervitshme qe mund te vezhgohet ne cdo muaj te vitit. Rastis me shume ne periudhen Prill-Tetor dhe Maj- Shtator. Bryma-krijimi i se ciles kerkon qe temperatura e siperfaqes se tokes te jete nen 00 C zakonisht shfaqet ne muajt Nentor-Mars.

Konsultim me publikun
Aktiviteti “ Furnizim me karburant i makinave ne nje stacion te furnizimit me
karburant ne zonat urbane”, Gjirokaster

3. NDIKIMET E MUNDSHME NGA ZHVILLIMI I **AKTIVITETIT DHE MASAT ZBUTESE**

Masat e pergjithshme te propozuara per zbutjen e ndikimeve negative mjedisore
 Me qellim qe te parandalohen, shmangen, minimizohen dhe kontrollohen ndikimet negative mjedisore te projektit gjate zhvillimit te aktivitetit duhet qe shoqeria te marre masat e nevojshme.

Lloji i masave per mbrojtjen e mjedisit ndahen ne:

1. teknike
2. organizative

Kuadri i masave teknike dhe organizative

Cfare	Si
Parandalim	<ul style="list-style-type: none"> - Instalimi korrekt i impiantit, me standarte bashkohore europiane per depozitimin e GLN - Perzgjedhja dhe trajnim i personelit per menyren e perdorimit te teknologjise dhe sigurine ne pune - Siperfaqja e rrugeve ne territorin e instalimit duhet te jene te pastruara per te shmangur ngritje te pluhurit. - Perdorimi i naftes D1 per kamionet - Kontroll periodik i gjendjes teknike te mjeteve te transportit; - Zbatim i rigoroz i sigurimit teknik gjate punes dhe nderprerjes se saj - Vezhgim dhe kualidim i vazhdueshem i te gjitha teknologjise se projektit, saracineska, tubo, valvola, tapa, guarnicione etj.
Kontroll	<ul style="list-style-type: none"> - Sigurimi i te gjitha pajisje te nevojshme per riparim, pastrim dhe nderhyrje ne rast emergjencash - Kontroll i sheshit te levizjes se mjeteve per mbetje te hidrokarbureve.
Administrim	<ul style="list-style-type: none"> - Perdorimi dhe ruajtja me pergjegjesi i te gjitha infrastruktures dhe makinave sipas skemes dhe rregullave teknologjike. - Ndarje e pergjegjesise dhe adresim i sakte per ceshtje te

Konsultim me publikun
Aktiviteti “ Furnizim me karburant i makinave ne nje stacion te furnizimit me karburant ne zonat urbane”, Gjirokaster

	sigurise nga zjarri dhe menytrat e veprimit.
Nderhyrje	<ul style="list-style-type: none"> - Riparim i menjehershëm i difekteve dhe avarive teknologjike; - Aktivizim i menjehershëm i stafit dhe mjeteve ne rast emetimesh dhe derdhesh te paparashikuara sipas procesit teknologjik; - Pastrim i menjehershëm i derdhjeve aksidentale; - Njoftim i menjehershëm i autoriteteve dhe njesive te specializuara ne rast emergjencash (zjarrfikes, autoambulanca).

Mjedisi i ndikuar	Ndikimi	Shpjegim
Pejsazhi	Ndryshim peisazhit	Depozitat ne kete instalim jane nentokesore dhe nuk ka asnje ndryshim ne peisazh. Vendi eshte i rrethuar dhe i sistemuar.
Toke	Ngjeshje e tokes	Nuk do te kete asnje ndikim ne strukturen e tokes perreth zones se aktivitetit.
	Erozion i tokes	Nuk do te kete asnje ndikim ne erozionin e tokes perreth zones se aktivitetit. Siperfaqja e zones eshte pothuajse e rrafshet dhe e stabilizuar.
	Ndotje e tokes	Shoqeria gjate aktivitetit te saj nuk do te kete shkarkime te lengeta apo te ngurta ne toke. Emisione te mundshme vajra dhe karburante qe mund te emetohen ne menyre aksidentale nga mjetet e transportit dhe mjeteve me karburant.
Uje	Ndotje e ujerave siperfaqesor	Ndotja e ujerave siperfaqesore mund te shkaktohet vetem ne raste rrjedhjesh nga mjetet e transportit dhe nepermjet shiut te pare rrjedh drejt ujerave siperfaqesore. Do te merren masa parandaluese per shmangien e derdhjeve aksidentale te hidrokarbureve, nderkohe qe theskojme se siperfaqja eshte e shtruar me beton.
	Ndotje e ujerave nentokesore	Edhe per ujerat nentokesor vlen i njejti vleresim si per ujerat siperfaqesor.

Konsultim me publikun
Aktiviteti “ Furnizim me karburant i makinave ne nje stacion te furnizimit me karburant ne zonat urbane”, Gjirokaster

Mjedisi i ndikuar	Ndikimi	Shpjegim
Ajer	Emisione gazesh	Emisione te hidorkarburit mund te kete ne nivele minimale vetem gjate procesit te ngarkim/shkarkimit. Kjo do te jete ne nivele te paperfillshme.
	Zhurme, vibrime	Nuk do te kete shkaktim zhurme nga aktiviteti i instalimit. Zhurma e vetme do te jete nga levizja e mjeteve gjate furnizimit te cisternave. Kjo nuk do te kete nje frekuence te shpeshte.
Mjedisi biologjik	Flora dhe fauna	Flora dhe fauna e zones nuk do te ndikohet nga aktiviteti i impiantit te depozitimit te hidrokarbureve dhe as nga tregtimi i tij.
Mjedisi human	Shqetesim te banoreve	Gjenden pak banesa ne afersi te zones se projektit. Zona do te jete per zhvillim te aktiviteteve ekonomike industriale.
Ndikimet tjera te projektit	Ndikimet ne trafik	Zona nuk ka fluks te madh trafiku edhe pse ndodhet ne aks kryesor. Aktiviteti mund te ndikojne ne shtimin e trafikut te zones por megjithate ne nivele te pakonsiderueshme.
	Konsumi i energjise	Energjia e perdorur eshte energjia elektrike, dhe vleresohet se nuk ka konsum te larte te energjise.

Masat per mbrojtjen e ajrit nga shkarkimet/ zhurmat

Nr.	Ndikimi	Masat zbutese
1	Pluhura dhe gaze te shkarkuara gjate fazes se transportit	Mjetet e transportit duhet te levizin me shpejtesi te ulet gjate transportit si dhe mjetet duhet te pastrohen vazhdimisht. Nevojitet te kontrollohet vazhdimisht gjendja e tyre teknike, dhe te kryen serviset periodike te nderrimit te filtrave.
2	Emetim zhurmash, vibracioni dhe aromash	Duhet te kontrollohen vazhdimisht pajisjet dhe impiantet per zhurmen e shkaktuar.

Konsultim me publikun
Aktiviteti “ Furnizim me karburant i makinave ne nje stacion te furnizimit me
karburant ne zonat urbane”, Gjirokaster

Masat per menaxhimin e mbetjeve

Aktiviteti qe zhvillon subjekti nga proceset e ndryshme te operimit te punes ne objekti kryesisht gjeneron mbetjet e listuara me poshte:

- o Mbetje te perziera urbane

Mbetjet qe gjenerohen nga stafi i shoqerise, se cilat i perkasin kategorise se mbetjeve urbane, depozitohen prane pikave te percaktuara nga Njesia e Qeverisjes Vendore perkatese.

Qellimi i menaxhimit te mbetjeve:

- Reduktimin e mbetjeve nga aktiviteti i magazinimit e tregtimit te karburanteve;
- Asgjesimin e mbetjeve dhe transportimi i tyre periodik ne vendin e caktuar nga NJQV, permes bashkepunimit me NJQV-ne per firmat e kontraktuara ne grumbullimin e mbetjeve urbane, ne ndertimin e nje infrastrukture te qendrushme ne diferencimin e mbetjeve, duke maksimizuar skemen e riciklimit dhe dobine e Landfillit Rajonal (ku kryhet dhe asgjesimi perfundimtar i tyre, sipas Strategjise Kombetare te Mjedisit per Menaxhimin e Mbetjeve).

Objektivat afatshkurtra dhe afatmesme te planit jane si me poshte:

- Rikuperimi, Riciklimi dhe Riperdorimi ne maksimum te mbetjeve nga industria e tregtimit e magazinimit te hidrokarbureve, duke rritur eficencen e vete objektit dhe reduktimin e kostos per asgjesimin e tyre.
- Transportimi i mbetjeve te ngurta urbane ne vendepozitimin e caktuar nga Njesia Vendore.

Synimet:

- Permiresimi i cilesise se mjedisit, grumbullimin e mbetjeve ne te gjithë territorin e objektit dhe diferencimin e mbetjeve sipas tre rrymave kryesore.
- Organizimi i diferencuar i mbetjeve ne perputhje me politikat kombetare, per te mundesuar dhe stimuluar metodat e trajtimit te mbetjeve (riciklimi dhe kompostimi).
- Planifikimi dhe ngritja ne nivelin zonal i nje rrjeti te konteniereve per diferencimin e mbetjeve me qellim per te maksimizuar dobine e Landfillit Rajonal.
- Maksimizimi i perdorimit te mbetjeve urbane
- Permiresimi i kapaciteteve njerezore dhe trajnimi i punonjesve te vete shoqerise, duke ofruar nje eficence dhe efektivitet ne diferencimin dhe menaxhimit te integruar te mbetjeve.

Konsultim me publikun
Aktiviteti “ Furnizim me karburant i makinave ne nje stacion te furnizimit me
karburant ne zonat urbane”, Gjirokaster

4. RREGULLORJA MBI MBROJTJEN NGA ZJARRI

INFORMACION I PERGJITHSHEM

Produktet e karburanteve dhe vecorite e tyre:

Benzina:



- Hyn ne lendet e rrezikshme te klasit 3.
- Mund te avulloje ne $- 40^{\circ}\text{C}$.
- Rreziku i shperthimit eshte ndermjet 1.3% - 7.6% perzierje me ajrin.
- Temperatura e vetendezjes eshte 257°C .

Nafta:



- Gjithashtu hyn ne lendet e rrezikshme te klasit 3.
- Mund te avulloje ne 55°C .
- Rreziku i shperthimit eshte ndermjet 1.3% - 6.0% perzierje me ajrin.
- Temperatura e vetendezjes eshte 177°C .

LPG (gaz i lengshem):



- Hyn ne kategorie e lendeve te rrezikshme te klasit 2.
- Ruhet ne gjendje te lenget nen presion.
- Rreziku i shperthimit eshte ndermjet 1.8% - 8.5% perzierje me ajrin.
- Temperatura e vetendezjes eshte 287°C .

Njohuri mbi zjarrin:

- Zjarrit i duhen 4 elemente ne menyre qe te vazhdoje te digjet: lende e djegshme, nxehtesia, oksigjeni dhe reaksioni kimik ose zingjiri.

Konsultim me publikun
Aktiviteti “ Furnizim me karburant i makinave ne nje stacion te furnizimit me karburant ne zonat urbane”, Gjirokaster



- Per te fikur zjarrin perdoren ose: *aparatet e zjarrit me shkume* ose aparatet me pluhur kimik.

Neni 1

Qellimi i kesaj rregullore eshte percaktimi i rregullave, procedurave, autorizimeve dhe pergjegjesite per mbrojtje nga zjarri ne piken e karburantit. Fusheveprimi i kesaj rregulloreje eshte ndermarrja e masave per parandalimin e shkaqeve dhe perhapjen e zjarrit, me qellim te mbrojtjes se njerezve, pasurise dhe mjedisit, duke perfshire edhe shperthimet dhe fatkeqesite e tjera elementare.

Neni 2

Per zbatimin e masave dhe rregullave te mbrojtjes kunder zjarrit pergjegjes eshte cdo i punesuar ne subjektin “FLADY PETROLEUM” shpk, dhe cdo person qe per arsye te ndryshme ndodhet ne ambientet e pikes se karburantit.

Neni 3

Me kete Rregullore percaktohen masat dhe veprimet per zbatimin dhe avancimin e mbrojtjes nga zjarri e ne vecanti:

1. Masat e parandalimit, evitimit te shkaktareve te zjarrit dhe metodat per fikjen e zjarrit.
2. Detyrat dhe obligimet e te gjitha te punesuarve (punemarresve) per zbatimin e masave preventive, si dhe ndermarrjen e masave per fikjen e zjarrit.
3. Obligimet dhe detyrat e organeve pergjegjese dhe punedhenesit per sigurimin e kushteve optimale te mbrojtja nga zjarrit.
4. Informimin e punetoreve per rreziqet nga shperthimi i zjarrit ne vendin e punes si dhe menyren e eliminimit te ketyre rreziqeve.
5. Furnizimi dhe kompletimi me pajisje dhe mjeteve tjera teknike per shuarjen e zjarrit si dhe mirembajtja e rregullt e tyre ashtu qe te jene cdohere ne gjendje te gatishme per perdorim.
6. Informimin e punetoreve per gjendjen e mbrojtjes nga zjarri ne piken e karburantit, zbatimin e masave dhe procedurave te parapara per mbrojtje nga zjarri, dhe pergjegjesit ne rast mos respektimi te tyre.

Konsultim me publikun
Aktiviteti “ Furnizim me karburant i makinave ne nje stacion te furnizimit me
karburant ne zonat urbane”, Gjirokaster

Neni 4

Te gjithë punonjesit, apo persona te autorizuar nga subjekti “FLADY PETROLEUM” shpk, ne kuader

te kompetencave te tyre ne mbrojtjen nga zjarri, duhet te zbatojne me rigorozitet:

1. Para fillimit te punes, cdo punonjes duhet te njihet me rregulloren e brendshme dhe te instruktohet per zbatimin e normave te mbrojtjes nga zjarri.
2. Ndalohet prija e duhanit ne mjedisin e punes, pervec vendeve te percaktuara.
3. Per asnje rast te mos lejohet qarkullimi me flake te lire ne mjediset e kompanise.
4. Ndricimi ne rast nevojje te behet me ndricuesa portative te rregullt teknikisht dhe antideflagrante me tension deri ne 36 volt dhe ne asnje menyre me flake te lire.
5. Ne mjediset e kompanise, nese do te jete e nevojshme per pastrime e sherbime te tjera, lengjet e djegshem te perdoren me kujdes dhe administrohen vetem nga persona te posacem.
6. Te tregohet kujdes per mjetet ngohese qe perdoren ne mjediset e zyrave, pushimit e te grenies. Te jene te rregullta teknikisht dhe te parrezikshme per lindjen apo perhapjen e zjarreve.
7. Kryerja e punimeve me flake te lire e te tjera punime te rrezikshme per zjarr, te behen duke marre masa plotesuese per mbrojtjen nga zjarri.
8. Kryerja e punimeve te remontit, saldimit e te tjera ne rezervuar apo paisje te tjera qe perdoren per mbajtjen e produkteve hidrokarbure te behen pasi te merren masa pastrimi dhe matje te prezences hidrokarbure ne to.
9. Kanalet, pusetat e cdo rruge lidhese me rezervuarin apo paisjen qe remontohet ma saldim ose jo duhet te bllokohen per mosperhapjen e zjarreve ne to.
10. Te behen instruksione te posacme per punonjesit qe do te kryejne punimet e rrezikshme per zjarr dhe shpetim.
11. Ne mjediset e kompanise, mbeturinat e djegshme te hidhen ne menyre te kontrolluar dhe ne vendet e caktuara.
12. Rruget e levizjes dhe ato te evakuimit sipas planit te pergatitur dhe afishuar te mbahen gjithmone te lira per raste emergjencash.
13. Ambalazhet te sistemohen dhe te mos bllokohen me to rruget e levizjes dhe evakuimit.
14. Ndalohet perdorimi i paisjeve elektrike, kablllove, zgjatuesve e te tjere te difektuar apo demtuar pasi shkaktojne zjarr.
15. Ndalohet punimi me mjete qe, nga ferkimet apo goditjet, leshojne shkendi, ndaj mjetet e punes duhet te jene per metali me ngjyra.

Konsultim me publikun
Aktiviteti “ Furnizim me karburant i makinave ne nje stacion te furnizimit me karburant ne zonat urbane”, Gjirokaster

16. Mjetet e transportit dhe depozitat ne te cilat ato ngarkojne apo shkarkojne produktet hidrokarbure, duhet te tokezhohen sipas kerkesave te rregullave te pergjithshme te Sigurise dhe Shendetit ne Pune.
17. Ndalohet ngarkimi dhe shkarkimi i mjeteve ne kohen qe ka shkarkime atmosferike.
18. Fundi i tubit te gomes per shkarkim te jete gjithmone poshte nivelit te mbetjes se vdekur.
19. Nuk lejohet largimi i drejtuesve te mjeteve apo operatoreve nga vendi i punes gjate ngarkimit apo shkarkimit te mjeteve.
20. Tubacionet e gazit te lengezuar dhe produkteve te lehta duhet te kene tokezim.
21. Ndalohet perdorimi i flakes per shkrirjen e tubacioneve apo aparaturave. Kjo realizohet vetem me uje te nxehte dhe avull.
22. Automjetet gjate furnizimit duhet te fiken dhe drejtuesit e tyre te mos zbresin apo largohen nga ato.
23. Personat pergjegjes te kontrollojne cdo fillim jave gjendjen e mjeteve te shuarjes se zjarrit.
24. Fiskat e shuarjes se zjarrit te mbahen ne vende te dukshme dhe ne asnje menyre te mos mbulohen nga paisjet apo materialet qe ndodhen ne vendin e punes.
25. Te kualidohen sipas afateve ligjore dhe te mirembahen ne vazhdimesi mjetet e shuarjes se zjarrit.
26. Cdo mjet i shuarjes se zjarrit te perdoret vetem ne raste te renies se zjarreve.
27. Te mos mungojne asnje person ne trainimet qe zhvillohen per grupin zjarrfikes dhe gjithe punonjesit per parandalimin dhe shuarjen e zjarrit.
28. Ne rast te renies se zjarrit te aktivizohet alarmi i zjarrit, si dhe te njoftohen menjehere per situaten e krijuar, sipas mundesive, edhe punonjesit e tjere.
29. Menjehere ne rast zjarri te njoftohet Stacioni Zjarrefikes ne nr. e **tel 128**, dhe jepet adresa e sakte e objektit.
30. Te vleresohet si i vertete dhe te merret me pergjegjesi cdo sinjal i dhene per zjarr.
31. Te ruhet gjakftohtesia ne kryerjen e cdo veprimi ne rast te renies se zjarrit dhe te mos krijohet asnjehere panik.
32. Per shuarjen e zjarreve qe mund te bien, te veprohet ne menyre te organizuar dhe asnje punonjes te mos shmanget nga kjo detyre.
33. Sipas klasit te zjarrit te rene te perdoret mjeti shuares i duhur ne baze te instruksioneve dhe informacionit te marre gjate trainimeve.

Konsultim me publikun
Aktiviteti “ Furnizim me karburant i makinave ne nje stacion te furnizimit me
karburant ne zonat urbane”, Gjirokaster

34. Ne situata ku zjarri ka permasa te medha dhe rrezikohet jeta e tyre, punonjesit te largohen nga vendi dhe te presin Stacionin Zjarrefikes.
35. Pas largimit nga vatra e zjarrit, punonjesit nuk duhet te shperndahen, por te grumbullohen ne nje vend te sigurt te parashikuar qe me pare.
36. Asnjehere dhe per asnje arsye mos te mos kthehen mbarpsht drejt zones se zjarrit nese ajo rrezikon jeten e tyre.

Nr e kontaktit ne rast emergjence:

- | | | |
|---|--------------|-----|
| - | POLICIA | 129 |
| - | ZJARREFIKSJA | 128 |
| - | AMBULANCA | 127 |

Konsultim me publikun
Aktiviteti “ Furnizim me karburant i makinave ne nje stacion te furnizimit me
karburant ne zonat urbane”, Gjirokaster

NR	EMER/MBIEMER	FUNKSIONI	DETYRAT QE DO TE KRYEJ NE RAST ZJARRI
1	PERGJEGJESII PIKES	PERGJEGJES	<ul style="list-style-type: none"> - Drejton efektivin; - Njofton Repartin Zjarrfikes; - Njofton pronarin e objektit; - Kerkon ndihme popullates afer objektit; - Instrukton efektivin ne raste te tjera.
2	SHITESI TURNI 1- RE	SHITES	<ul style="list-style-type: none"> - Merr bombulen e madhe dhe e ve ne perdorim; - Merret me vatren e zjarrit per fikje; - Kur mungon pergjegjesi njofton repartin zjarrfikes.
3	NDIHMES SHITESI TURNI 1-RE	NDIHMES SHITES	<ul style="list-style-type: none"> - Merr bombulen e madhe te zjarrfikses dhe e drejton drejt vates se zjarrit; - Ne rast se bombula e madhe mbaron merr bombulen e vogel.
4	SHITESI I GAZIT	SHITES	<ul style="list-style-type: none"> - Le cdo pune dhe drejtohet drejt vates se zjarrit; - Shikon per bombulat e vogla dhe i perdor. - Merr tubot e ujit dhe i perdor drejt flakes; - Merr shkallet dhe i vendos ne vend kur zjarri eshte ne cati;
7	SHOFERI I FIRMES	SHOFER BOTI	<ul style="list-style-type: none"> - Merr shkallet dhe i drejton ne objekt; - Merr kova dhe tubot e ujit dhe i drejton drejt vates se zjarrit.
8	SHITESI TURNI 2-TE	SHITES	<ul style="list-style-type: none"> <input type="checkbox"/> Vepron si shitesi turni 1-re
9	NDIHMES SHITESI TURNI 2-TE	NDIHMES SHITES	<ul style="list-style-type: none"> <input type="checkbox"/> Vepron si ndihmes shitesi turni 2- te

Konsultim me publikun
Aktiviteti “ Furnizim me karburant i makinave ne nje stacion te furnizimit me karburant ne zonat urbane”, Gjirokaster

SISTEMI I MBROJTJES KUNDRA ZJARRIT

Sistemi i mbrojtjes kunder zjarrit ndahet ne:

- 1- *Mbrojtje aktive*, e cila ka te beje me instalimin e dispozitivave shuares sikurse jane hidrantet e brendshem dhe te jashtem, fikset me shkume pluhur e gaz, sprinklerat, detektoret e tymit, flakes etj.
- 2- *Mbrojtja pasive*, e cila ka te beje me materialet e strukturave te ndertesës, te cilat vleresohen ne baze te rezistences qe paraqesin karshi zjarrit, seksionet e ndarjeve, sistemin e daljeve te emergjences, ventilimit te tymrave etj.

Sistemi i mbrojtjes kunder zjarrit realizohet ne baze te dimensioneve, specifikimeve dhe kualitetit te materialeve te percaktuar ne vizatim, instruksioneve te Inxhinierit perfaqesues, standardeve dhe normave lokale, si dhe ato te vendeve te Komunitetit Evropian. Sistemi i mbrojtjes kunder zjarrit respekton te gjitha kerkesat e detyrueshme shteterore qe kane te bejne me normat/ standardet qe jane ne fuqi aktualisht ne Shqiperi, si dhe normat italiane CNVVF/ CPAI UNI 9485. Gjate procesit te dizenjimit dhe aplikimit te sistemit kontaktohen autoritetet vendore te MZKSH per te siguruar nje testim dhe aprovim te ketij instalimi.

o **Klasat e zjarreve**

Per te perdorur agjente shuares te pershtatshem gjate procesit te mbrojtjes nga zjarri, ne funksion te materialeve qe mund te marrin flake, duhet te merren patjeter ne konsiderate klasa e zjarrit. Ne baze te normave/ standardeve bashkekohore, pajisjet shuares te zjarrit jane klasifikuar ne pese klasa. Standardi evropian DIN EN2 per keta shuarsa dallon klasat e meposhtme:

- *Klasa A*

Perdoret per zjarre qe e kane origjinen prej materialeve te ngurte si derrase, leter, plastike, tekstile etj.

- *Klasa B*

Perdoret per zjarre qe e kane origjinen prej materialeve te lengshem si benzene, benzole, nafte, alkool, vajra etj.

- *Klasa C*

Perdoret per zjarre qe e kane origjinen prej materialeve te gazte si metan, propan, butan GPL etj.

- *Klasa D*

Perdoret per zjarre qe e kane origjinen prej materialeve metalike si alumin, magnez, sodium etj.

Konsultim me publikun
Aktiviteti “ Furnizim me karburant i makinave ne nje stacion te furnizimit me karburant ne zonat urbane”, Gjirokaster

- *Klasa E*

Perdoret per pajisje elektrike qe jane nen tension.

Ne vizatime jane percaktuar me saktesi zonat qe kane lidhje me klasat e zjarrit, si dhe vendet ku jane vendosur hidrantet dhe fikset e zjarrit.

o **Substancat shuarese te zjarrit**

Duke marre ne konsiderate karakteristikat e nderteses dhe aktivitetet qe zhvillohen, do te perdoren substanca shuarese si me poshte:

- 3- Uje (instaluar ne pjesen e jashtme)
- 4- Shkume (prane depozitave dhe zyres)

o **Pajisjet e shuarjes se zjarrit**

- 5- Hidrante ne brendesi te godines (nuk aplikohen)
- 6- Hidrante jashte godines (aplikohen)

Kritere te pergjithshme projektuese

Projektimi eshte realizuar ne perputhje me kerkesat dhe normat e pajisjeve shuarese qe do te aplikohen. Duke konsideruar qe hidrantet zene pjesen me te madhe ne sistemin kundra zjarrit, ai analizohet ne menyre te vecante duke selektuar njekohesisht dhe tipologjine e tij.

Efikasiteti i sistemit te mbrojtjes kunder zjarrit pa anashkaluar aftesine e operatoreve, do te varet ne nje shkalle te larte nga mjaftueshmeria e kapacitetit te ujit dhe presionit te tij, te cilet duhet te jene te mjaftueshem per te shperndare ne lance sasine e nevojshme te ujit si dhe te kene mundesine e kontrollit dhe te shuarjes ne kohen e duhur te nje zjarri te mundshem.

Faktoret percaktues:

Faktoret percaktues qe jane marre ne konsiderate gjate projektimit duhet te jene:

- Natyra dhe permasa e zjarrit
- Madhesia e zones qe do te mbrohet
- Mundesia e perhapjes me shpejtesi e zjarrit
- Kerkesat dhe normat sipas UNI 10779 si dhe ato qe jane ne fuqi ne legjislacionin shqiptar.

Konsultim me publikun
Aktiviteti “ Furnizim me karburant i makinave ne nje stacion te furnizimit me karburant ne zonat urbane”, Gjirokaster

Furnizimi me uje i sistemit te mbrojtjes nga zjarri

Pajisjet e shuarjes se zjarrit duhet te disponojne sasine complete te ujit te nevojshem per te luftuar zjarrin ne momentin kur ai shfaqet. Kjo do terealizohet nepermjet instalimit te hidranteve te ujit jashte nderteses. Keto nga ana e tyre do te duhet te furnizohen me sasine e duhur te ujit, si dhe presionin e mjaftueshem.

Burimi i furnizimit me uje

Furnizimi me uje konsiston ne nje nga kombinimet e meposhtem:

- Lidhja me rrjetin e ujit urban
- Rezervuari vertikal, i lidhur me nje pompe me seksion te pershtatshem per furnizimin e impiantit.

Sasia e ujit te kerkuar

Kerkesat per depozitim te ujit per mbrojtje kunder zjarrit jane bazuar ne llogaritjet qe ne nje kohe te mundshme mund te perballemi me rrezikun e shfaqjes se zjarrit. Sasia e ujit qe kerkohet eshte e barabarte me kerkesat per uje te vazhdueshem per shuarjen e zjarrit, si dhe kohen ne dispozicion qe duhet per eleminimin e tij. Kjo sasi prezanton realisht depoziten e nevojshme ne dispozicion per mbrojtjen nga zjarri. Ne rastin konkret jane marre ne konsiderate aktivitetet qe kryhen ne godine (pike karburanti), lendet dhe materialet e depozituara, referenca i perket zonave me ngarkese zjarri te moderuar. Ne kete rast sistemi duhet te garantoje nje sasi uji qe te furnizoje nje hidrant ne pune te tipit kasete qe ndodhet ne nje pozicion hidraulik te sfavorizuar, me sasi uji minimale prej 120l/min, me presion ne dalje prej 2bar dhe nje kohezgjatje prej 60min.

Rezervuari i ujit

Depozitat e ujit jane ne formen e rezervuareve vertikal mbi dysHEME dhe qe duhet te jene ne perputhje me dimensionet dhe percaktimet e bera ne vizatim, duke perfshire lidhjet, menyren e furnizimit me uje, tubacionet lidhese, kaperderdhjen, galexhantet mekanik etj, si dhe te gjitha kerkesat per te siguruar nje funksionim normal.

Rezervuari i mesiperm do te siguroje sasine e nevojshme te ujit sipas percaktimeve te permendura. Volumi i tyre si dhe specifikimet e tjera teknike jane prezantuar ne vizatimet perkatese. Volumi dhe sasia e rezervuareve duhet llogaritur edhe ne varesi te kerkesave speciale per mbrojtjen kunder zjarrit, sikurse numri i hyrjeve ne ambiente te vecanta, siperfaqeve qe mbrohen, normave specifike etj. Materiali i rezervuareve duhet te jete prej celiku te zinguar, forma e tyre do te jete cilindrike vertikale. Kalkulimi i trashesise se materialit te rezervuarit do te varet nga volumi i

Konsultim me publikun
Aktiviteti “ Furnizim me karburant i makinave ne nje stacion te furnizimit me karburant ne zonat urbane”, Gjirokaster

rezervuarit, si dhe forma, por kjo trashesi nuk duhet te jete me pak se 1.5mm.

Rezervuari i ujit do te kompozohet si me poshte:

- Tubacionet e furnizimit me uje, ne keto tuba do te vendosen valvola moskthimi;
- Tubacionet e shperndarjes, ne keto tuba do te instalohen valvola moskthimi;
- Tubo shkarkimi qe do te instalohen jo me poshte se 150mm se kapaku i rezervuarit;
- Tubo boshatisje qe do te instalohen ne pjesen e poshtme te rezervuarit, ai duhet te jete i pajisur me nje valvul kontrolli;
- Tubo sinjalizimi sipas kerkeses se supervizorit qe do te instalohet ne 20-30mm ne tubon e troppo pianos;
- Galexhant metalik.

Diametrat dhe gjatesite e tubove te mesiperm do te jene ne varesi te volumit te ujit. Te gjitha lidhjet dhe rrjeti i brendshem jane dimensionuar ashtu sikurse tregohet ne vizatim. Te gjitha tubot ne kete rast do te pergatiten prej celiku te galvanizuar. Te gjitha punimet e instalimit duhet te kryhen ne menyre perfekte dhe ne perputhje me kerkesat teknike qe kerkohen ne projekt. Perpara instalimit te rezervuareve, shqyrtohen katalogu me te dhenat teknike te nevojshme, certifikata e kualitetit, origjinaliteti i artikujve dhe garancia.

Tubacionet e shperndarjes dhe lidhjet

Diametrat dhe gjatesite e tubove, sikurse e theksuam me siper, do te jene ne varesi te volumit te ujit dhe te gjitha lidhjet e rrjetit te brendshem te furnizimit me uje do te kalkulohen me te njejten metodologji sikurse ato te furnizimit me uje sanitar. I gjithe rrjeti i brendshem do te pergatitet prej tubo celiku pa tegel dhe me mure te trashe. Lidhjet prej celiku pa saldim, si dhe ato prej materialesh te tjere jo te djegshem mund te perdoren.

Te gjitha tubacionet do te mbulohen pas perfundimit te te gjithe punimeve te muraturave. Tubot duhet te jene te lidhur dhe te vendosur ne mbeshtjellje kur duhet te jete e nevojshme. Tubot asnjehere nuk do te mbulohen pa miratimin e inxhinierit supervizor. Ne te gjitha rastet duhet te parashikohet mbrojtja nga korrozioni. Pas perfundimit te punimeve te instalimit te tubacioneve ata duhet t'i nenshtrohen proves ne nje presion 8 here me te madh se ai i punes per nje kohe prej 4 oresh. Cdo rrjedhje e konstatuar do te riparohet duke perseritur testimin e mesiperm.

Konsultim me publikun
Aktiviteti “ Furnizim me karburant i makinave ne nje stacion te furnizimit me karburant ne zonat urbane”, Gjirokaster

Pompat e ujit per fikjen e zjarrit

Pompat e zjarrit duhet te jene te vendosura ne nje stacion te vetem pompimi dhe duhet te jene kompozuar ne perputhje me kerkesat e projektit. Burimi i ujit qe duhet te kete pompa dhe rrjeti ne dispozicion duhet te jete i pershtatshem ne kualitet dhe ne sasi. Keto karakteristika duhet te percaktohen para perzgjedhjes se pompave pasi ato parashikojne te dhenat teknike te lejueshme per kualitetin e ujit qe pompojne. Gjate kalkulimit te prevalences se pompes (presioni i kerkuar), duhet marre ne konsiderate lartesia e nderteses, presioni ne dalje i hidrantit me te sfavorizuar, si dhe humbjet lokale gjatesore dhe ato lokale.

Pompa e zjarrit, motori elektrik, si dhe paneli i kontrollit duhet te jene te mbrojtur kunder nderprerjes se sherbimit ne raste kur ka eksplozione, zjarre, termete, stuhi, si dhe raste te tjera te ngjashme. Pompa e zjarrit duhet te instalohet ne pjese te vecanta te nderteses, te cilat duhet te jene te pershtatshme per mirembajtje dhe sherbime te rastit. Ne varesi te skemes se perzgjedhur ato mund te instalohen ne bazamentin e nderteses. Keto suporte metalike nuk duhet te jene te lidhur me muret apo themelet e nderteses. Pompa lidhet me rondele gome, si dhe jasteke rere ose druri apo binare druri per te eleminuar zhurmat gjate punes.

Hidrantet dhe fikeset e zjarrit

Shuaresit e zjarrit mund te klasifikohen si me poshte:

- Hidrante ne brendesi te godines
- Hidrante jashte godines
- Sisteme me sprinkler
- Fikese te levizshme
- Cilindra fiks te ndryshem

Shuaresit e zjarrit me uje jane perzgjedhur si komponentet me aktive ne sistemin e perzgjedhur te shuarjes se zjarrit. Ata jane llogaritur te kene ne dispozicion te tere sasine e ujit te nevojshem ne rastin e shfaqjes se zjarrit. Kjo eshte bere e mundur me parashikimin ne projekt te instalimit te hidranteve ne brendesi dhe jashte godines.

Ne menyre qe hidrantet te kene sasine e nevojshme te ujit, si dhe nje presion te mjaftueshem projekti eshte pergatitur ne perputhje me normat qe dimensionojne llojin e hidrantit qe duhet te instalohen ne objekt.

Hidranti është i përbërë prej sarracineskes ndërprerese, tubit të gomuar për kalimin e ujit me një gjatësi prej 30m, lances si dhe sprucatorit. Të gjitha këto pajisje janë të vendosura në boks në prej llamarine celiku, i cili vendoset në brendësi të murit dhe ka një nivel me sipërfaqen e tij.

Hartoi raportin
EMANUELA ARIFI
EKSPERT MJEDISI



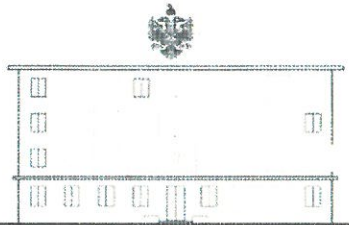
"Environmental and Sustainable Development Office" Sh.p.k.

SHOQERIA FLADY PETROLEUM SH.P.K

Perfaqësues i shoqërisë
Kristjan ANGJELLARI
ADMINISTRATOR

Kristjan Angjellari





REPUBLIKA E SHQIPERISE
MINISTRIA E MJEDISIT

Nr. 5146 Prot.

Tiranë, më 22.6 2017

Nr. identifikues 353

ÇERTIFIKATË

Në mbështetje të Vendimit të Këshillit të Ministrave Nr. 122, datë 17.02.2011 Për një ndryshim në Vendimin Nr. 1124, datë 30.7.2008, të Këshillit të Ministrave, "Për miratimin e rregullave, të procedurave dhe kritereve për pajisjen me certifikatën e specialistit, për vlerësimin e ndikimit në mjedis dhe auditimin mjedisor":

Znj. EMANUELA ARIFI

Çertifikohet për hartimin e raporteve të vlerësimit të ndikimit në mjedis, për të kryer auditimin mjedisor, për hartimin e ekspertizave për probleme mjedisore dhe thirrjen si ekspert për të vlerësuar një raport të vlerësimit të ndikimit në mjedis ose rezultatet e një auditimi.

MINISTRI


Lefter KOKA





REPUBLIKA E SHqipërisë
MINISTRIA E ZHVILLIMIT
EKONOMIK, TURIZMIT,
TREGTISË DHE SIPËRMARRJES



LICENCË

Numri serial: LN-3547-07-2017
NUIS/NIPT: L71814020N

Subjekti: ENVIRONMENTAL AND SUSTAINABLE DEVELOPMENT OFFICE

Adresa: Tirane, TIRANE, Tirane, TIRANE, Njesia Administrative Nr.8, Rruga "Ali Pashe Guca", Pallati 7 katesh, Shkalla 1, Ap.2

Kodi: III.2.A (1+2)

Kod tjetër:

Data e lëshimit: 19/07/2017

Afati i vlefshmërisë: Pa afat

Kategoria

Shërbime ekspertize dhe/ose profesionale lidhur me ndikimin në mjedis

Nënkategoria

Veprimtaritë e ekspertizës lidhur me ndikimin në mjedis

Veprimtari specifike

1. Ndikim në mjedis
2. Auditim mjedisor

Specialiteti

Emërtimi përshkrues i veprimtarisë

Veprimtaritë e ekspertizës lidhur me ndikimin në mjedis (Auditim mjedisor dhe Vlerësimi i ndikimit në mjedis).

Kufizime specifike

Licenca ushtrohet sipas kufizimeve në legjislacionin në fuqi

Detyrime specifike

Licenca ushtrohet sipas detyrimeve në legjislacionin në fuqi

Vendi i kryerjes së veprimtarisë

Në të gjithë territorin e Republikës së Shqipërisë.

Nënshkrimi i sportelit:



RELACION TEKNIK

PER

MBROJTJEN NGA ZJARRI DHE SHPETIMIN

***PIKE SHITJE KARBURANTI ME PAKIDE
"FLADY PETROL" SH.P.K.
1SH SMT, RRUGA NACIONALE GJIROKASTER***

RELACION TEKNIK

I PROJEKTIT

“PER MBROJTJEN NGA ZJARRI DHE PER SHPETIMIN “

Relacioni teknik i mbrojtjes nga zjarri dhe per shpetimin, duhet te permbaje :

- 1- Pjesen e relacionit te projektit arkitekturor, arkitektures urban;
- 2- Pjesen e relacionit te projektit konstruktiv te MNZSH –se;
- 3- Pjesen e relacionit te projektit mekanik te MNZSH –se;
- 4- Pjesen e relacionit te projektit elektrik te MNZSH –se;
- 5- Pjesen e relacionit hidrik te MNZSH –se;
- 6- Pjesen e relacionit per skemat e evakuimit.

MBESHTETJA LIGJORE DHE NORMATIVE

- 1- Ligj nr. 152/2015 datë 21.12.2015 “Për shërbimin e mbrojtjes nga zjarri dhe shpëtimin”
- 2- Rregullore “ Mbi masat e mbrojtjes kundra zjarrit ne projektimin e ndertesave te cdo lloji” Vendim nr. 162 date 19. 4.1965, e ripunuar.
- 3- Udhezim i Ministrit te Puneve te Brendeshme nr. 425 date 24.7.2015 “Per pranimin, administrimin e dokumentacionit teknik dhe grafik te projektit te mbrojtjes nga zjarri dhe per shpetimin dhe leshimin e akteve teknike”

RELACION TEKNIK

PER

MBROJTJEN NGA ZJARRI DHE SHPETIMIN

Objekti : *Pike Shitje Karburanti me Pakice*
Adresa : *Ish SMT, Rruga Nacionale Gjirokaster*
Investitor: *"FLADY PETROL" sh.p.k.*
Administratori: Kristjan Angjellari

1) PJESA E RELACIONIT TE PROJEKTIT ARKITEKTUROR

Objekti "Pike Shitje Karburant me Pakice" ndodhet ne Gjirokaster *Ish SMT, Rruga Nacionale Gjirokaster, Karburant "FLADY PETROL"*. Per nga veprimtaria ai eshte stacion karburanti I tipit te thjeshte, ne te cilin behet vetem tregtimi I karburanteve te lengshme.

Eshte stacion publik, per te gjitha automjetet qe qarkullojne ne rruge, me pompa tregtimi te pa levizshme.

Mbrapa pikes se karburantit ndodhet nje godine, e cila do te sherbeje si ambiente ndihmese funksionale per piken e karburantit.

Ne perberje te pikes jane: tenda e karburantit, depozitat e karburantit, dhe ndertesa e sherbimeve. Ne rast zjarri automjetet zjarrfikese mund te futen ne teritorin e pikes drejtpersedrejti nga rruga.

Pika e karburantit nuk ka ne afersi, nen largesite limit te percaktuara ne norma, ndertesa te institucioneve shteterore, shkolla, kopshte per femije, depo dhe magazine me lende te ndezshme e plasese, spitale, klinika, konvikte, etj.

2) PJESE E RELACIONIT TE PROJEKTIT KONSTRUKTIV TE MNZSH se

Ne pike tregtohen naftë dhe benzol. Si karburantet e lengshme dhe autogazi jane lende qe per nga vetite fiziko-kimike paraqesin rrezik te shtuar per renien e zjarreve dhe per eksplozione. Ne rast zjarri ai do te marre dimensione te medha, do te kerkoje sasira te medha shuarje dhe koha e shuarjes do te jete relativisht e gjate.

Zonat e rrezikshme, zonat e vemendjes te pikes se karburantit jane: sheshi I depozitave te karburanteve te lengshme, ishulli I pompave dhe venddalja e tubacioneve te ajrimit te depozitave te karburantit.

- * Ndertimi I pikes sipas normave ndertimore dhe teknike qe paraqet kodi I hidrokarbureve.

- ✦ Kompletimi I pikes me mjete dhe pajisjet e nevojshme per shuarjen e zjarreve, mbajtja e tyre gjithmone ne gadishmeri.
- ✦ Respektimi ne cdo kohe dhe nga kushdo I rregullave te mbrojtjes nga zjarri.
- ✦ Instruktimi dhe trajnimi I personelit te pikes me njohurite e duhura per parandalimin e zjarreve, perdorimin e mjeteve dhe pajisjeve shuarse ne dispozicion dhe dhenien e ndihmes se pare te lendarve.

Sipas madhesis se ngarkeses specifike dhe natyres se veprimtarise, kemi te bejme me nivel te ulet dhe normal te rrezikut, pasi sasia e materialeve te djegshme eshte e tille qe mund te kemi zjarre te dimensioneve te vogla dhe te moderuara.

Plotesimi i Normave te MNZSH-Se

Vendosja e objekteve perberese te pikes se karburantit eshte projektuar dhe do te behet sipas normave te mbrojtjes nga zjarri. Ne te do te kete hapsirat dhe rruget e duhura per levizjen dhe veprimin ne kushte normale te automjeteve zjarrfikese ne rast zjarri. Hyrja dhe dalja e automjeteve ne platformen e pikes do te realizohet nepermjet rrugeve komunikuese dhe te shtruara me asfalt.

Depozitat e Karburantit

Gjithsej do te kete 3 (tre) cope depozita karburant. Nje depozite me benzine dhe dy depozita me nafta. Depozitat do te jene nentokesore, te pergatitura prej llamarine celiku, cilindrike dhe te vendosura brenda nje konstruksioni beton arme. Cdo depozite ka bakaporta nepermjet kapakut te se ciles dalin linjat e tubacionit per hyrje – daljen e karburantit, per shkarkimin e avujve, per matjen e nivelit dhe per marrjen e kampionit.

Linjat e ajrosjes te depozitave dalin tufe, ne nje zone te lire dhe larg nga objektet, sidomos nga zonat e rrezikshme per zjarr. Linjat jane te pajisura me flakepenguese. Trupi I depozites duhet te jete I tokezuar per tu mbrojtur nga elektriciteti statik.

Tenda e Karburantit

Tenda do te jete e ndertuar me kontruksion te padjegshem. Tenda ngrihet mbi dy kollona metalike, te montuara mbi plinta betoni. Tenda do te perbehet nga trare dhe kapriata metalike dhe e veshur me panele sanduic.

Pompat

Do te jene te palevzshme dhe te montuara poshte tendes me sherbim per tregtimin e karburanteve te lengeta nga te dyja anet.

Pompat jane te kompletuara sipas normes, te fiksuara mire ne dysheme dhe te mbuluara me veshje metalike. Elektromotori dhe linjat elektrike te seciles pompe jane te mbyllur dhe hermetike. Ato jane ne pershtatje me llojin e karburantit qe tregtohet.

3) PJESE E RELACIONIT TE PROJEKTIT MEKANIK PER MNZSH –ne.

Hidranti Zjarrfikes

Aktualisht duhet te instalohet nje hidrant I jashtem zjarrfikes I tipit DN45. Ai te jete I kompletuar me 20 metra tub zjarrfikes dhe hedhse uji kompakte. Hidranti dhe kompleti I tij jane te future ne kasete mbrojtese. Hidranti duhet instaluar jashte zonave te vemendjes ne ne nje lartesi 120 cm nga toka Me kompletin qe ka, ne se I sigurohen sasia e ujit dhe e presionit te kerkuar nga pompa, ky hydrant eshte ne gjendje te mbuloje nje zone me reze 26-30 metra nga vendi I ndodhjes.

Dihet se zjarret ne karburantet e lengshem fiken duke perdorur si lende shuarse shkumen sintetike. Per te rritur sigurine dhe efektivitetin ne shuarjen e zjarreve eventuale rekomandohet qe ne piken e karburantit te vendoset nje gjenerator shkume. Nje kerkese e tille eshte edhe ne normat e BE.

Per kapacitetin e karburanteve te lengshme, siperfaqen dhe pozicionimin e objekteve perberese te pikes gjeneratori duhet te jete I levizshem dhe me kapacitet mbajtes jo me pak se 100 litra solucion shkume. Solucioni I shkumes duhet te jete I tipit per shuarjen e zjarreve ne benzol si karburanti me specifik, dhe me perdorim ne sasine 3-6%

Ne rast zjarri, ne se do perdoret e gjithes sasia prej 100 litra e solucionit te shkumes, do te prodhohej 15.030 metra kub shkume, e cila do te mbulonte nje siperfaqe 75 – 150 metra katrore me nje shtrese 20 cm shkume. Per kete qellim do te duheshin gjendje jo me pak se 2.000 litra uje.

Fikset e Zjarrit

Pika e karburantit duhet pajisur edhe me fikese zjarri sipas normes. Ketu duhet te kete edhe fikse zjarri me kapacitet 25 - 50 kg me lende shuarse pluhur. Kjo fikse eshte e manovrueshme per perdorim ne te gjithes teritorin, pasi eshte I montuar ne karrel me rrota.

Ne afersi te pompes se karburanteve te lengshem, sipas normes duhet te vendoset fikse, me kapacitet 6 kg, te cilat jane gjithashtu me pluhur. Fiksate te vendosen ne vende te dukshme e te pershtatshem per tu perdorur shpejt dhe pa pengesa ne rast zjarri.

Diktim Sinjalizimi

Sipas normes qe permban kodi I hidrokarbureve pika e karburantit duhet te kete edhe dedektor sinjalizimi per zjarret eventuale. Te tille dedektor duhet te vendosen te tenda e platformes se distributoreve

Keta detektore, sipas vendit ku do te vendosen, duhet te jene te tipit qe reagojne nga prania e tymit dhe gazit, kur temperatura arrin 83 grade celcius. Sensoret e do jene te tipit me bateri. Per sigurin e funksionimit te tyre, duhet te kontrollohen baterite te pakten 1 here ne 6 muaj dhe detyrimisht baterite te ndrrohen cdo 2 vjet.

4) PJESA E RELACIONIT TE PROJEKTIT ELEKTRIK PER MNZSH -ne

Ndriçimi duhet te jete I siguruar ne te gjithë territorin e pikes se karburantit, ambjentet ndihmese dhe te reklamit. Ndricimi do te merret nepermjet rrjetit publik. Pompat, lokali, ambjentet e sherbimit, zyrat, ndricimi I jashtem, reklamit dhe ndricimi nen tavanin e tendes, secila nga keto do te kete linje te vecante per furnizimin me energji elektrike. Linjat e furnizimit me energji elektrike jane me nga tre percjelles. Percjellesit jane fleksibel, antifiam dhe te futura ne tubo, te cilat jane gjithashtu fleksibel dhe antifiam. I gjithë rrjeti ka mbrojtje automatike dhe eshte I tokezuar.

Pompat, depozitat, bakaportat, tubacionet, mbeshteteset e tyre, spinat e kontaktit do te jene te tokezuara me percjellesa bakri

Elementet perbere te pikes se karburantit, sipas planimetrise se vendosjes se tyre ne terren, I respektojne te gjitha kerkesat normative dhe largesite e mbrojtjes nga zjarri, te percaktuara keto ne:

Kushtet teknike dhe normat e projektimit per impiantet dhe instalimet qe sherbejne per transportimin, depozitimin dhe tregetimin e naftes, gazit dhe nenprodukteve te tyre” miratuar me Urdhrin nr.184 date 05.07.2005.

5) PJESA E RELACIONIT TE PROJEKTIT HIDRIK TE MNZSH -se

Furnizimi me uje do te behet nga rrjeti publik I ujesjellesit. Autonomia e veprimit te sistemeve shuarse duhet te jete jo me pak se 30 min. Pra sasia e ujit qe duhet te jete gjendje nen cdo kohe duhet te garantoje kete autonomi.

Per te patur sasine e mjaftueshme te ujit sipas normes, duke perfshire ketu edhe rezerven e domosdoshme duhet te instalohen depozita uji dhe pompa per shtytjen dhe shpemdardjen e ujit ne drejtim te rrjetit te tubacioneve dhe sistemeve shuarse.

Per kete qellim duhet bere lidhje e vecante dhe duhet shtrire nje rrjet tubacionesh nentokesore qe e shperndajne ujin ne objekt. Kjo linje e ujesjellesit duhet llogaritur te perdoret edhe per plotesimin e nevojave per shuarjen e zjarreve eventual. Ky rrjet tubacionesh duhet te jete i padjegshem, nentoksore dhe i mbrojtur nga ngricat, goditjet mekanike dhe korozioni.

6) PJESE E RELACIONIT PER SKEMAT E EVAKUIMIT

Pozicionimi I objekteve perberese te pikes se karburantit, sipas destinacionit qe ato kane, do te jete I tille qe jo vetem respektohen largesite e mbrojtjes nga zjarri, por ne rast zjarri eshte I zgjidhur edhe evakuimi I detyruar I njerezve dhe mjeteve prej tyre. Rreth e rrotull objekteve perberese do te kete hapsira dhe sheshe te mjaftueshme qe e favorizojne kete evakuim.

Vendi per qendrimin e automjeteve dhe ai I autoboteve te furnizimit do te jete I percaktuar. Qendrimi I autoboteve te karburantit te lengshem nuk perben pengese per levizjen e automjeteve te tjera, si te atyre me destinacion parkimin e perkohshem, ashtu dhe te atyre qe largohen prej aty apo qe furnizohen me karburant.

EKSPERT I MNZSH-se

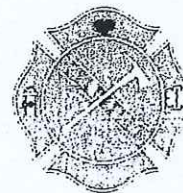
Pellumb Tukseferi

Lic.nr. 591 date 27.01.2014





REPUBLIKA E SHQIPËRISË
 MINISTRIA E PUNËVE TË BRENDSHME
 DREJTORIA E PMNZSH



LEJE

PËR
 USHTRIMIN E PROFESIONIT
 "EKSPERT PRIVAT ZJARRFIKËS"

NR. 591 DATË 27 / 01 / 2014

SHTETASIT PELLUMB TUKSEFERI I JEPET LEJA PËR USHTRIMIN E PROFESIONIT "EKSPERT PRIVAT ZJARRFIKËS" NË FUSHËN E MBROJTJES NGA ZJARRI DHE PËR SHPËTIMIN, NË MBËSHTETJE TË PIKËS 2 TË NENIT 34 TË LIGJIT NR. 8766, DATË 05.04.2001 "PËR MBROJTJEN NGA ZJARRI DHE PËR SHPËTIMIN". OBJEKTI I PUNËS SË "EKSPERTIT PRIVAT ZJARRFIKËS" NË FUSHËN E MBROJTJES NGA ZJARRI DHE PËR SHPËTIMIN ËSHTË:

- Kqyrja e vendit të ngjarjes, në objektin ku ka rënë zjarri.
- Hartimi i aktive të ekspertizës teknike për zjarret e rëna.
- Studimi dhe përgatitja e projekteve mbi masat kundra zjarrit të ndertesave të sdo lloji.
- Përgatitja e dokumentacionit për marrjen e aktit teknik.

PIKE VHITE
 PËR PUNËT
 PËR 2014

DREJTORI I PMNZSH

Drejtuesi i Alfred KRISTULI



"PËR USHTRIMIN E PROFESIONIT EKSPERT PRIVAT ZJARRIKËS"



LICENCË



LN-9125-02-2015

NUIS/NIPT: L51405023B

Subjekti: Pëllumb Tukseferi

Adresa: Tirane, TIRANE, Tirane, TIRANE, Njësia Bashkiake nr.10, Rruga e Durrësit, Pallati 11, Shkalla 2, Apartamenti 15

Kodi: I.2.A

Kod tjetër:

Data e lëshimit: 10/02/2015

Afati i vlefshmërisë: Pa afat

Kategoria

Shërbime ekspertize dhe/ose profesionale të mbrojtjes civile

Nënkategoria

Shërbime ekspertize

Veprimtari specifike

Specialiteti

Emërtimi përshkrues i veprimtarisë

Shërbime ekspertize për: Kqyrje të vendit të ngjarjes, në objektin ku ka rënë zjarri. Hartimi i akteve të ekspertizës teknike për zjarret e rëna. Studimi dhe përgatitja e projekteve mbi masat kundra zjarrit të ndërtesave të cdo lloji. Përgatitja e dokumentacionit për marrjen e aktit teknik.

Kufizime specifike

Licenca ushtrohet sipas kufizimeve në legjislacionin në fuqi

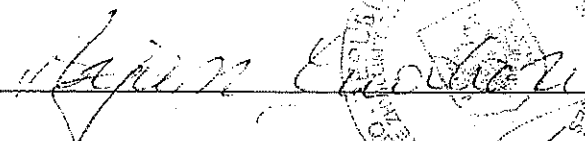

Detyrime specifike

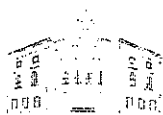
Licenca ushtrohet sipas detyrimeve në legjislacionin në fuqi

Vendi i kryerjes së veprimtarisë

Në të gjithë territorin e Republikës së Shqipërisë.

Nënshkrimi i sportelit:



REPUBLIKA E SHqipërisë
MINISTRIA E ZHVILLIMIT
EKONOMIK, TREGTINË
DHE SIPËRMARRJES

OKR
Qendra Kombëtare e Regjistrimit
National Registration Center

NUMRI SERIAL:
SN-268037-02-15

ÇERTIFIKATË REGJISTRIMI

Personit të tatueshëm:

Pëllumb Tukseferi – Person Fizik

Statusi:

Aktiv

Me adresë kryesore:

Tirane, Tirane, Njesia Bashkiake nr.10, Rruga e Durresit, Pallati 11, Shkalla 2, Apartamenti 15

I jepet ky numër identifikimi (NUIS):

L51405023B

Afati i veprimtarisë:

Nga: deri

DATA E REGJISTRIMIT

05/02/2015

DATA E LËSHIMIT

06-02-2015

SPORTELI I SHËRBIMIT:

QENDRA KOMBËTARE E REGJISTRIMIT

BLERINA HO
(Emri, Mbiemri) i nëpunësit të sportelit



**DOKUMENTACIONI GRAFIKI
PROJEKTIT PER MBROJTJEN NGA ZJARRI
DHE PER SHPETIMIN**

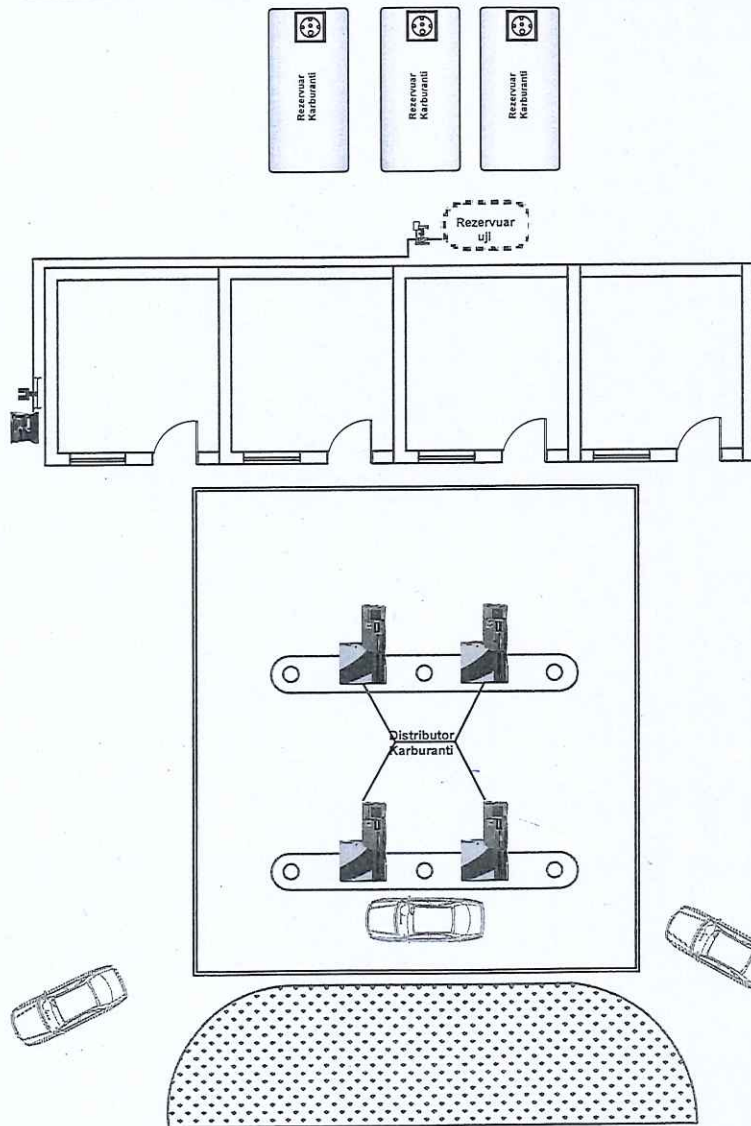
**PIKE SHITJE KARBURANTI ME PAKICE
"FLADY PETROLEUM" sh.p.k.**

EKSPERT MNZSH
PËLLUMB TUKSEFERI



PARAQITJA GRAFIKE E SKEMES SE FURNIZIMIT ME UJE DHE E VENDOSJES TE HIDRANTIT ZJARRFIKES TE MBROJTJES NGA ZJARRI E SHPETIMI

PLANIMETRIA E PERGJITHSHME E PIKES



SHPJEGIME TEKNIKE

✕ SARACINESKE

— LINJE TUBACIONI
UJI.(H.ZF)



KASETE
HIDRANTI MUROR



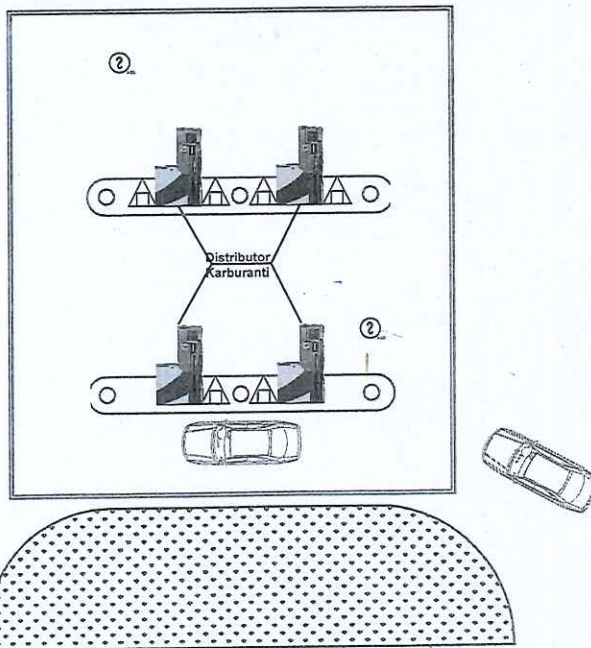
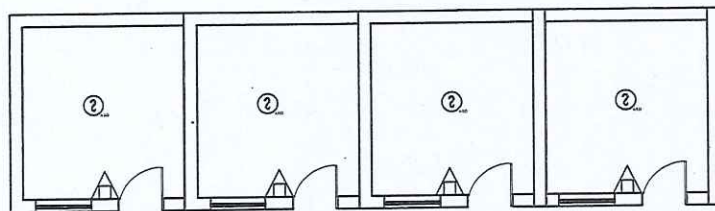
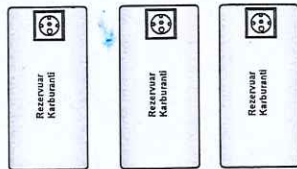
KUTI E HIDRANTIT ME
SHKUMË

1. DUHET TE GARANTOHET FURNIZIM ME UJE TE PANDERPRERE TE HIDRANTIT
2. POMPA DUHET TE JAPIN 300 400 LITRA UJE NE MINUTE DHE TE REALIZOJE NJE PRESION JO ME PAK SE 4 BAR.
3. NE DEPOZITAT E UJIT DUHET TE KETE NJE REZERVE TE PAPREKSHME PREJ 10.000 LITRA UJE E PERDORSHME VETEM PER SHUARJEN E ZJARREVE.
4. POMPA DUHET TE JETE ME FUNKSIONIM AUTOMATIK ME NDALIM MANUAL.
5. POMPA DUHET TE KETE FURNIZIM TE PANDERPRERE ME ENERGJI ELEKTRIKE NGA RRJETI DHE BURIM ENERGJIE ME GJENERATOR
6. HIDRANTI ZJARRFIKES DUHET TE FURNIZOHET ME UJE NGA DEPOZITA NEPER MJET ELEKTROPOMPES
7. KOLLONAT QE FURNIZOJNE HIDRANTET ME UJE DUHET TE JENE TE VECANTA DHE METALIKE
8. HIDRANTI DUHET TE JETE DN 45mm I KOMPLETUAR ME 25m TUB, HEDHESHE, SARACINESKE DHE TE VENDOSURA NE KASETE HIDRANTI ME NGJYRE TE KUQE
9. HIDRANTI MONTOHET NE LARTESI 125 CM NGA BAZAMENTI

OBJEKTI	PIKE SHITJE KARBURANTI ME PAKJE ZJARRI "FLADY PETROLEUM" SH.S.A.	Fq. 1
EKSPERT I M.N.Z.SH.	PELLUMB TUKSEFERI	Nr. Lic. 591 date 27.01.2014
ADMINISTRATOR	KRISTJAN ANGJELLARI	

PARAQITJA GRAFIKE E SKEMES SE VENDOSJES TE FIKESEVE TE DORES E ME KAREL DHE TE DETEKTOREVE TE MBROJTJES NGA ZJARRI E SHPETIMI

PLANIMETRIA E PERGJITHSHME E PIKES



SHPJEGIME TEKNIKE


FIKESA DORE ME
PLUHUR 6 - 9 KG


FIKESA ME SHKUME
ME KAREL 25 - 50 KG

1. FIKESAT DUHET TE VENDOSEN NE VENDE TE DUKSHME NE MENYRE QE TE PERDOREN SA ME SHPEJT TE JETE E MUNDUR
2. FIKESAT MBAHEN GJITHNJE NE GADISHMERI
3. PAS ÇDO PERDORIMI FIKESI RIMBUSHET
4. NJE HERE NE VIT FIKESAT KOLAUDOHEN NGA SPECIALISTE ZJARRFIKES
5. FIKËSIT E ZJARRIT DUHET TË JENË SHPËRNDARË NË HAPËSIRË NË MËNYRË UNIFORME, KU TË PAKTËN NJËRI PREJ TYRE DUHET TË GJENDET:
 - PËRBRI PAJISJEVE QË MUND TË SHËRBEJNË SI NDEZËS ZJARRI;
 - AFËR ZONA VE ME POTENCIAL RREZIKU ZJARRI.

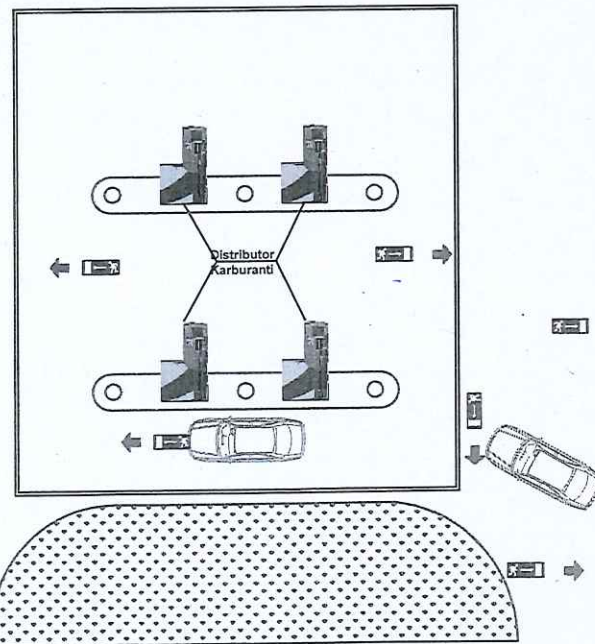
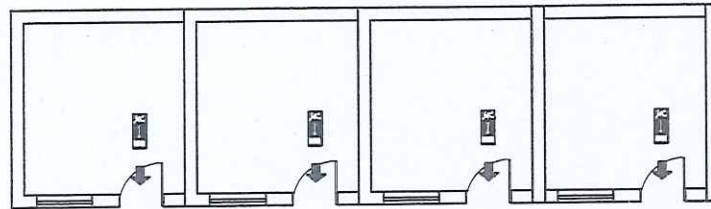
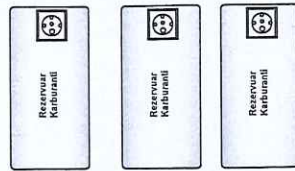
 -DETEKTOR TYMI

- DETEKTORI VEPRON NEN EFEKTIN E TYMIT DHE GAZIT
- DETEKTORI MONTOHET NEN TAVAN
- PAS MONTIMIT TE DETEKTOREVE BEHET PROVA E GATISHMERISE PER PUNE
- DETEKTORET DUHET TE JENE TE NXEHTESISE 83°C PER TU VENE NE PUNE

OBJEKTI	PIKE SHITJE KARBURANTI ME PARQJE "FLADY.PETROLEUM" S.P.A	Fq. 2
EKSPERT I M.N.Z.SH.	PELLUMB TUKSEFERI	Nr Lic. 591 date 27.01.2014
ADMINISTRATOR	KRISTJAN ANCIJELARI	

PARAQITJA GRAFIKE E SKEMES HORIZONTALE TE EVAKUIMIT TE PERSONAVE PER MBROJTJEN NGA ZJARRI E SHPETIMI

PLANIMETRIA E PERGJITHSHME E PIKES



SHPJEGIME TEKNIKE

- TABELE FLOURESHENTE JESHILE ME DALJE MAJTAS
- TABELE FLOURESHENTE JESHILE ME DALJE DJATHAS
- TABELE FLOURESHENTE JESHILE PER DALJE EMERGJENCE

- 1- TE MOS ZIHEN ASNJEHERE RRUGET E HYRJES DHE TE DALJES PER NE PIKE
- 2- AUTOBOTI I FURNIZIMIT TE QENDROJE NE CDO RAST ME KOKE NGA RRUGA
- 3- GJATE SHKARKIMIT, AUTOBOTI TE MOS PENGOJE LEVIZJEN E AUTOMJETEVE TE TJERA
- 4- LARGIMI I NJEREZVE NE PERMJET RRUGE KALIMEVE DO TE BEHET SIPAS AFERSISE SE VENDODHJES SE TYRE
- 5- GJATE EVAKUIMIT NJEREZIT DO TE ORIENTOHEN NGA TABELAT TREGUESHE FOSFORESHENTE

OBJEKTI	PIKE SHITJE KARBURANTI ME PANCE "FLADY PETROLEUM" SH	Fq. 3
EKSPERTI	PELLUMB TUKSEFERI	ic. 591 date
ADMINISTRATOR	KRISTJAN ANGJELLARI	27.01.2014

VËRTETIM TEKNIK

Për Respektimin e Normave dhe Kushteve Teknike në Instalimet Teknologjike në Fushën e Përpunimit, Transportimit dhe Tregtimit të Naftës Bruto dhe Nënprodukteve të saj.

Nr. Serial: **VT3570**

Dt. **10-06-2025**

Organi i Miratuar Swiss Approval Albania Shpk kreu inspektimin për vërtetimin e përputhshmërisë dhe lëshimin e Vërtetimit Teknik:

Emri i subjektit:	"FLADY PETROLEUM" SHPK
Lloji/Emërtimi i pajisjes/instalimit:	STACION I TREGTIMIT ME PAKICË I KARBURANTEVE, PËR AUTOMJETE
Vendndodhja:	ZONA INDUSTRIALE, GJIROKASTËR
Kategoria e produkteve për tregtim:	II/A BENZINË; III/A GAZOIL
Kapaciteti max i lejuar:	60000 LITRA KARBURANTE
Kapaciteti depozitues në përdorim:	40000 LITRA GAZOIL; 20000 LITRA BENZINË
Afati i vlefshmërisë:	DERI NË DATËN 10-06-2026

Vërtetimi Teknik lëshohet në përputhje me ligjin nr. 8450, datë 24.02.1999 "Për përpunimin, transportimin dhe tregtimin e naftës, të gazit dhe nënprodukteve të tyre", i ndryshuar; dhe Urdhërit të Ministrit Nr. 315, datë 24.08.2017.

Për Organin e Miratuar të Vlerësimit të Konformitetit Swiss Approval Albania

Administratori:

Arben Dhima



Menaxheri Teknik:

Dorian Osmani



REPUBLIKA E SHQIPERISE
Drejtoria e Pergjithshme e Metrologjise

Rruga "Sami Frasheri" No.33, Tirana, Tel&Fax: +355 422282 44, E-mail:

Nr. 019 prot

Tirane, me 10/9/2009

CERTIFIKATE nr. 3.....

Per

MATJE VELLIMI (verifikim kapaciteti) TE REZERVUAREVE

Kerkuesi	<u>Rebani Bledaj</u>
Emri i shkurtuar	<u>R.E.BAN. Bledaj</u>
Vendi nga dergohet kerkesa	<u>Gjironokastri</u>
Nr.prot. kerkeses	<u>118</u>
Data e kerkeses	<u>1-9-2009</u>
Tipi i rezervuarit	<u>Cilindrike Horizontale</u>
Rezervuari me indeks (numur)	<u>18</u>
Prodhuar nga	<u>CITOGI</u>
Vend ndodhja	<u>Gjironokaste</u>
Principi i matjes	<u>Matje velleimi</u>
Temperatura e matjes	<u>16°</u>
Data e matjes (verifikimit)	<u>10/9/2009</u>
Data e iveshimit te certifikates	<u>10/9/2009</u>

Mibeshtetur ne formularin e matjes, Nr. 16, date 11/4/2009

Vendi i rezervuarit rezulton: 20 paqe sato meqil Litra



Pergjegjes i Sek. Sherb. 8.....

(Rifat Bexco)

Bexco



REPUBLIKA E SHQIPERISE
Drejtoria e Pergjithshme e Metrologjise

Rruga "Sami Frasheri" No.33, Tirana, Tel&Fax: +355 422282 44, E-mail: metrology@dpmk.gov.al

Nr ~~60~~ prot

Tirane, me 19/9/2009

CERTIFIKATE nr. 4.....

Per

MATJE VELLIMI (verifikim kapaciteti) TE REZERVUAREVE

Kerkuesi Re Gani Bocoj
Emri i shkurtuar Re Gani Bocoj
Vendi nga dergohet kerkesa Gjirokastër
Nr. prot. kerkeses 18
Data e kerkeses 1-9-2009
Tipi i rezervuarit Cilindric Horizontal
Rezervuari me indeks (numer) 1911
Prodhuar nga G. Regi
Vend ndodhja Gjirokastër
Principi i matjes Matje Vellimi
Temperatura e matjes 16°
Data e matjes (verifikimit) 19/9/2009
Data e ilesimit te certifikates 19/9/2009

Mbeshtetur ne formularin e matjeve Nr., date 16/4/2009

Vellimi i rezervuarit rezulton 2.0500 (Niveli i emri e qendror) Litra



Pergjegjes i Sek. Sherb. D.....

(Pedrit Bejta)
Bej



REPUBLIKA E SHQIPERISE
Drejtoria e Pergjithshme e Metrologjise

Rruga "Sami Frasheri" No.33, Tirana, Tel&Fax: +355 422282 44, E-mail: metrology@dpmk.gov.al

Nr. ~~100~~ prot

Tirane, me 19/09/2009

CERTIFIKATE nr. 5

Per

MATJE VELLIMI (verifikim kapaciteti) TE REZERVUAREVE

Kerkuesi Reberi, Bolesj
Emri i shkurtuar Reberi, Bolesj
Vendi nga dergohet kerkesa Gjirrokaste
Nr. prot. kerkeses 18
Data e kerkeses 1-9-2009
Tipi i rezervuarit Cilindrik Horizontal
Rezervuari me indeks (numer) 1912
Prodhuar nga vregis
Vend ndodhja Gjirrokaste
Principi i matjes Niveloje
Temperatura e matjes 16°
Data e matjes (verifikimit) 19/9/2009
Data e leshimit te certifikates 19/9/2009

Mbeshtetur ne formularin e matjeve Nr. , date 16.14.2001

Vellimi i rezervuarit rezulton 20.200 (Nj. Pzeka nje e Ujave) L 18



Pergjegjes i Sek. Sherb. ... 7
..... Reda / mejl
.....