

PERMBLEDHJE JO TEKNIKE

**VEPRIMTARIA MINERARE, NXJERRJE E MINERALIT TË
KROMIT ME MINIERË SIPËRFAQSORE, KARRIERË**

**OBJEKTI: LEJA MINERAR NR 858/2, DATË 12.05.2005 OBJEKTI
I KROMIT "KRASTA THELLESI", MARTANESH, BASHKIA
BULQIZË., QARKU DIBËR**

MARS 2026

PËRMBAJTJA E LËNDËS

HYRJE

- A) PËRSHKRIMI I MBULESËS BIMORE TË SIPËRFAQES KU PROPOZOHET TË ZBATOHET PROJEKTI, SHOQËRUAR DHE ME FOTOGRAFI;
- B) INFORMACION PËR PRANINË E BURIMEVE UJORE, NË SIPËRFAQEN E KËRKUAR NGA PROJEKTI DHE NË AFËRSI TË TIJ;
- C) INFORMACION LIDHUR ME IDENTIFIKIMIN E NDIKIMEVE TË MUNDSHME, NEGATIVE, NË MJEDIS, TË PROJEKTIT, PËRFSHIRË NDIKIMET NË BIODIVERSITET, UJË, TOKË DHE AJËR;
- Ç)NJË PËRSHKRIM PËR SHKARKIMET E MUNDSHME NË MJEDIS, TË TILLA SI: UJËRA TË NDOTURA, GAZE DHE PLUHUR, ZHURMA, VIBRIME, SI DHE PËR PRODHIMIN E MBETJEVE;
- D) INFORMACION PËR KOHËZGJATJEN E MUNDSHME TË NDIKIMEVE NEGATIVE TË IDENTIFIKUARA;
- DH) TË DHËNA PËR SHTRIRJEN E MUNDSHME HAPËSINORE TË NDIKIMIT NEGATIV NË MJEDIS, QË NËNKUPTON DISTANCËN FIZIKE NGA VENDNDODHJA E PROJEKTIT, DHE VLERAT E NDIKUARA QË PËRFSHIHEN NË TË;
- E) MUNDËSINË E REHABILITIMIT TË MJEDISIT TË NDIKUAR DHE MUNDËSINË E KTHIMIT TË MJEDISIT TË NDIKUAR TË SIPËRFAQES NË GJENDJEN E MËPARSHME, SI DHE KOSTOT FINANCIARE TË PËRAFËRTA PËR REHABILITIMIN;
- Ë) MASAT E MUNDSHME PËR SHMANGIEN DHE ZBUTJEN E NDIKIMEVE NEGATIVE NË MJEDIS;
- F) NDIKIMET E MUNDSHME NË MJEDISIN NDËRKUFITAR (NËSE PROJEKTI KA NATYRË TË TILLË).

HYRJE

Shoqëria Krasta shpk është e paisur me leje minerare nr 858/2, datë 12.05.2005 për nxjerrjen e mineralit të kromit në objektin Krasta Thellesi, Martanesh, Bulqizë .

Nga data e marjes së lejes minerare e në vazhdim shoqëria ka vazhduar aktivitetin minerar për nxjerrjen e kromit nga nëntoka. Njëkohësisht shoqëria është paisur dhe me leje Mjedisi Tipi B, me LC-6337 Nr . Id.2778 Dt.03.05.2018 – “Për aktivitetin e nxjerrjes së mineralit të kromit nga nëntoka.

Meqënëse trupat e mineralit të kromit kanë dalje në sipërfaqe, është e domosdoshme që aktiviteti minerar për nxjerrjen e mineralit të kromit në këtë leje minerare të bëhet me minierë sipërfaqësore, karrierë

Për këtë qëllim bazuar në të dhënat gjeologjike minerare, shoqëria Krasta shpk ka kontraktuar me studio të licensuara dhe specializuara në hartimin e projekteve minerare, dhe ka prorsitur projektin e shfrytëzimit me minierë sipërfaqësore karrierë, pjesë e sipërfaqes së lejes minerare nr 858/2, datë 12.05.2005 në të cilën sipërfaqja e karrierës është 4684 m².

Referuar ligjit nr.10 440, datë 7.7. 2011, “Për vlerësimin e ndikimit në mjedis”, rezulton se veprimtaria e nxjerrjes së mineralit me minierë sipërfaqësore, karrierë, klasifikohet si veprimtari që duhet ti nënshtrohet procedurës paraprake të vlerësimit të ndikimit në mjedis

Shtojca II, Projektet që i nënshtrohen procedurës paraprake të vlerësimit të ndikimit në mjedis

2. Industri nxjerrëse.

2.1 Gurore, miniera sipërfaqësore dhe nxjerrje e torfës (projekte që nuk janë përfshirë në shtojcën I);

Bazuar në kërkesat e kuadrit ligjor mjedisor, kërkohet të zhvillohet takimi me publikun, prandaj është përgatitur përmbledhja jo teknike e aktivitetit.

Qëllimi i projektit të propozuar është paisje me leje mjedisore për aktivitetin minerar të nxjerrjes së mineralit të kromit me karrierë në sipërfaqe.

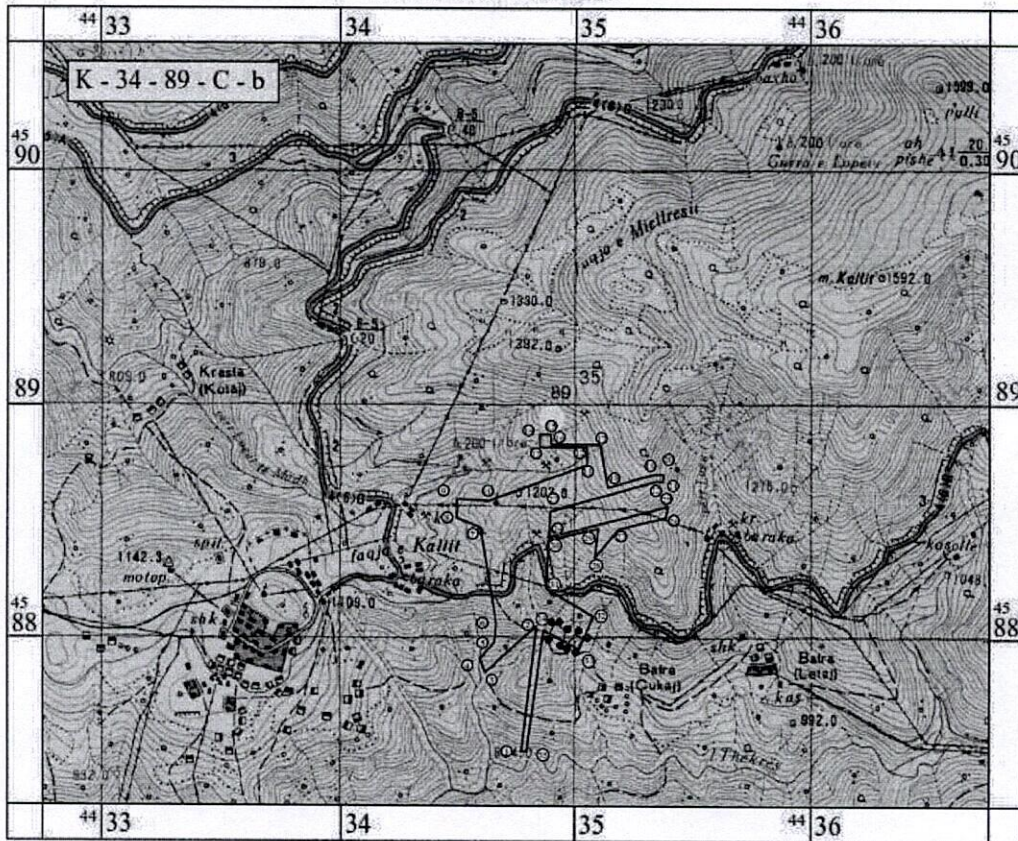
Vendodhja e objektit të shfrytëzimit: Leja minerare Nr. Nr. 858/2, datë 12.05.2005, Objekti Krasta Thellesi, Martanesh, Bulqizë, Qarku Dibër.

Shfrytëzimi do të bëhet me karriere nga subjekti “KRASTA” Shpk.

Sipërfaqe prej 0.004703 km².

Nëpërmjet projektit në zhvillim synohet të shfrytëzohet i minerali të kromit, që klasifikohet në grupin e mineraleve metalorë. Shfrytëzimi do të kryhet me punime sipërfaqësore. Materiali që do të prodhohet nga ky aktivitet, do të përdoret kryesisht si lende e pare për fabrikat dhe uzinat e ferrokromit. Sterilet dhe lende të tjera të padobishme do të përdoren në fusha të tjera të ndryshme si stabilizant në shtrim rrugësh, etj.

HARTA TOPOGRAFIKE LEJA MINERARE NR 858 / 2,
OBJEKTI KRASTA THELLESI Shkalla 1 : 25 000
SUBJEKTI "KRASTA"



KOORDINATAT KUFIZUESE TE LEJES MINERARE NR 858/2

Nr. pikes	X	Y	Nr. pikes	X	Y
1	45 87 507	44 34 776	19	45 88 689	44 35 342
2	45 88 040	44 34 840	20	45 88 689	44 35 376
3	45 87 840	44 34 620	21	45 88 657	44 35 376
4	45 87 900	44 34 600	22	45 88 657	44 35 344
5	45 87 970	44 34 660	23	45 88 530	44 34 898
6	45 88 047	44 34 668	24	45 88 418	44 34 892
7	45 88 459	44 34 600	25	45 88 550	44 35 397
8	45 88 500	44 34 500	26	45 88 502	44 35 387
9	45 88 580	44 34 500	27	45 88 453	44 35 186
10	45 88 573	44 34 634	28	45 88 331	44 35 086
11	45 88 728	44 35 054	29	45 88 456	44 35 100
12	45 88 802	44 35 054	30	45 88 405	44 34 891
13	45 88 803	44 34 854	31	45 88 200	44 34 880
14	45 88 856	44 34 852	32	45 88 080	44 35 080
15	45 88 854	44 34 900	33	45 87 940	44 35 020
16	45 88 814	44 34 900	34	45 88 020	44 34 870
17	45 88 813	44 35 109	35	45 87 506	44 34 797
18	45 88 630	44 35 141			
Siperfaqja = 0.296 km²					

KOORDINATAT KUFIZUESE

TE KARRIERES		
Nr. pikes	X	Y
A	45 88 006	44 34 896
B	45 88 044	44 34 912
C	45 88 047	44 34 924
D	45 88 017	44 34 962
E	45 87 976	44 34 958
F	45 87 976	44 34 972
I	45 88 002	44 35 005
J	45 87 981	44 35 035
K	45 87 945	44 35 011
Siperfaqja = 0.004703 km² ose 4703 m²		



Leja minerare Nr 858/2



Karriera per shfrytezimin e mineralit te kromit

Projekti i hartuar ka për qëllim studimin e mundësive të shfrytëzimit të kromit të objektit "Krasta Thellësi", Qarku Dibër, nga subjekti privat "KRASTA" Shpk që ka paraqitur kërkesën për shfrytëzim me sipërfaqe të reervave të mineralit që ndodhen brenda sipërfaqes së lejes minerare

Zgjedhja e sistemit të shfrytëzimit është kompleksiteti i punimeve të hapjes, përgatitjes, zbulimit dhe shfrytëzimit të mineralit sipas një programimi dhe pa rreziqe për jetën e njerezve. Sistemi i zgjedhur i shfrytëzimit siguron:

- Nxjerrjen në volum të cilësi të mineralit që kërkohet për tu prodhuar në ditë, muaj e vite me leverdi ekonomike e siguri maksimale në punë.
- Efektivitet të lartë të shfrytëzimit të vendburimit dhe përcakton tipin e mjetit të ngarkimit, transportit, permasat e karrerës, elementet kryesore gjeometrike, si dhe treguesit tekniko – ekonomik të punës në karrere.

Në zgjedhjen e sistemit të shfrytëzimit të këtij vendburimi janë marrë në konsideratë:

- Konditat tekniko - minerare të vendburimit.
- Menyra e ngarkimit, transportit dhe depozitimit të mbulesës në zbulim.
- Menyra e ngarkimit dhe transportit të mineralit në brendësi të karrerës dhe jashtë saj.
- Mjetet e ngarkimit që parashikohen të përdoren në zbulim dhe prodhim.
- Menyra e rrezimit të mineralit.

Territori për të cilin kërkohet leja mjedisore, është i studiuar mirë nga ana gjeologjike për vlefshmerinë e lëndës së parë dhe ka rezultuar se ajo i kënaq kërkesat për tu përdorur në industrinë e ndërtimit të rrugëve, objekteve të banimit, prodhimit të betoneve, etj.

Prodhimi vjetor në objektin e kërkuar është parashikuar të jetë nga 1000 ton/vit mineral kromi, për vitin e parë deri në fund të shfrytëzimit.

Vlera e investimit që parashikohet për tu kryer është 30800000 leke.

Nga zhvillimi i këtij aktiviteti nuk do të demtohen toka bujqësore, pyje, kullota, ujra mbi dhe nëntokësore, vepra arti apo të tjera të mbrojtura me ligj. Relievi i vendburimit bie me një kënd mesatar nga 45 - 50°, shumë i përshtatshëm për të kryer punime me qiell të hapur. Kuota me e ulët në zonën e kërkuar për shfrytëzim është +270 m dhe ajo me e lartë është +310 m. Sipërfaqja e kërkuar për shfrytëzim është 0.004703 km². Rruga automobilistike kalon në objekt në veri të zonës së kërkuar. Kushtet hidrogjeologjike dhe hidrografike janë të mira. Rënia e pakos produktive me kënd 15 - 27° favorizon hapjen e shkalleve dhe nënshkalleve të karrerës. Qëndrueshmëria e shkëmbinjve rrethues lejon ndërtimin e skarpateve normale të karrerës dhe zhvillimin e shpim plasjes pa probleme. Përgjithësisht arrijmë në konkluzion që objekti ka kushte të mira shfrytëzimi.

Nga ky aktivitet minerar, krahas vetë subjektit privat përfitojnë:

- Shteti nëpërmjet vjeljes së taksave dhe tatimeve;
- Sigurimet shoqërore e shëndetësore nëpërmjet vjeljes së kontributeve përkatëse.
- Popullsia përreth zonës nëpërmjet punësimit të disa punonjësve;
- Tregëtia nëpërmjet rritjes së shkëmbimeve tregëtare;
- Behën disa përmirësime në infrastrukture që mbeten si pasuri pas përfundimit të aktivitetit minerar.

PËRSHKRIMI I MBULESËS BIMORE TË SIPËRFAQES KU PROPOZOHEM TË ZBATOHET PROJEKTI, SHOQËRUAR DHE ME FOTOGRAFI

Leja minerare Nr 858/2 datë 12.05.2005, objekti i mineralit të kromit Krasta Thellesi, në zonën e Martaneshit, Bashkia Bulqizë, bën pjesë në masivin ultrabazik të Batër Bulqizë, masiv i cila karakterizohet nga formacione shkëmbore kryesisht dunite dhe hazburgite, të cilat shoqërohen apo më mirë në sipërfaqe karakterizohen me mungesë të bimësisë, në përqindjen më të madh të sipërfaqes.

Zona ku ndodhet leja minerare Nr 858/2, është zonë e cila ka mbi 50 vjet që është nën ndikimin e industrisë minerare të nxjerrjes së mineralit të kromit, për pasojë janë hapur me qindra punime minerare nëntokosre duke filluar nga galeritë, travebangjet të cilat e kanë fillimin në sipërfaqe dhe futet brënda në thellësi të malit. Pjesë e kësaj zone janë dhe karrierat e vogla të cilat janë të shpërndara sipas vendodhjes apo daljeve të trupave të mineralit në sipërfaqesore. Kësaj tabloje i shtohen dhe vend depozitimet e mbetjeve minerare, të cilat janë sterilet të nxjerra nga nëntoka si rezultat i hapjes së punimeve minerare nëntokosre. Këto mbetje minerare nuk janë gjë tjetër veçse material shkëmbor i dërmuar nga shkëmbintë rrethues të trupave minerarë. Zona në përbërje të saj ka dhe vend depozitime të mineralit, tramoza apo pika shkarkimi të rrotullueshme, ndërtime sipërfaqesore si salla kompresorësh, zyra dhe objekte të tjera sipërfaqesore.

E gjithë kjo zonë duke filluar nga Bulqiza, duke kaluar në Batër e Kratsë deri në Thekën përfshi dhe Kaptinën e Martaneshit dhe Tërnovën, (Masivi krombajtës i Batër Bulqizë), është e përshkruar nga një rrjet rrugor rural i cili të dërgon në do objekt minerar.

Në zonën ku ndodhet leja minerare Nr 858/2, ndodhet dhe leje të tjera, duke mundësuar veprimtari minerar në gjithë sipërfaqen e saj.

Sa më sipër, përta i përket sipërfaqes ku do të hapet karriera për nxjerrjen e mineralit të kromit, sipërfaqe e cila është pjesë e sipërfaqes së lejes minerare Nr 858/2, rezulton se ajo është tërësisht e çveshur nga bimësia. Jo vetëm kaq por mungesa e bimësisë vërehet dhe rreth kësaj sipërfaqe duke karakterizuar të gjithë sipërfaqen e lejes minerare.



Statusi i zonës në studim dhe objektivi i projektit.

Territori i zonës minerare nr.858/2 i cili përfshin objektin Krasta Thellesi, administrativisht i përket Bashkisë Bulqize, Qarku Diber. Objekti është pjesë e Masivit Ultrabazik të Bulqizes. Vetë ky masiv është krombajtës dhe në të janë kërkuar, zbuluar e janë vënë në shfrytëzim disa vendburimë kromitike. Vendburimi më përfaqësues është VB i kromit Bulqize-Kraste, shfrytëzimi i të cilit ka filluar që nga fundvitet '67. Gjithashtu në këtë masiv janë zbuluar e janë vënë në shfrytëzim edhe vendburimet Lugu i Gjate, Thekna, Fushe Lopa, Krasta etj. ***Për analogji, por edhe nga studimet gjeologjike redaksionale dhe te thelluara, të kryera nga specialistët gjeologë, objekti Thellesiaj Kraste është konsideruar probabël për depozita në të, të mineralit të kromit.***

Për këtë arsye, zona e lejes minerare nr.858/2 është dhene me koncesion nga MIE. **Kështu që zona minerare nr. 858/2 gëzon statusin “Zonë Minerare për shfrytezim mineral Kromi”.**

Shoqëria “KRASTA” shpk ka fituar të drejtën përshfrytezim te zones minerare ne vitin 2005 të paisur me Leje Shfrytezimi në këtë zonë minerare.

Për këtë qëllim ajo prej kohesh ka ngritur grupin e punës, nga stafi i saj dhe të kontraktuar nga jashtë saj për hartimin e projektit, të VNM paraprak dhe ndjekjen e të gjitha

proceduarave për këtë qëllim.

Objektivi i këtij projekti është që, në përfudim kryrjes së punimeve të parashikuara në projekt brenda afatit ligjor, të shfrytezoje afërsisht 70 000 ton rezerva gjeologjike të të gjitha kategorive, mineral kromi me përmbajtje nga 14 ÷ 34 % Cr₂O₃.

Gjeografia e zonës

Zona në të cilën do të shfrytëzohen rezervat e mineralit të kromit shtrihet në veri-lindje të Shqipërisë në rrethin e Bulqizës. Sipas klasifikimit gjeografik të vendit kjo zona ndodhet në pjesën veriore të Krahinës Malore Qendrore e njohur si krahina e Martaneshit.

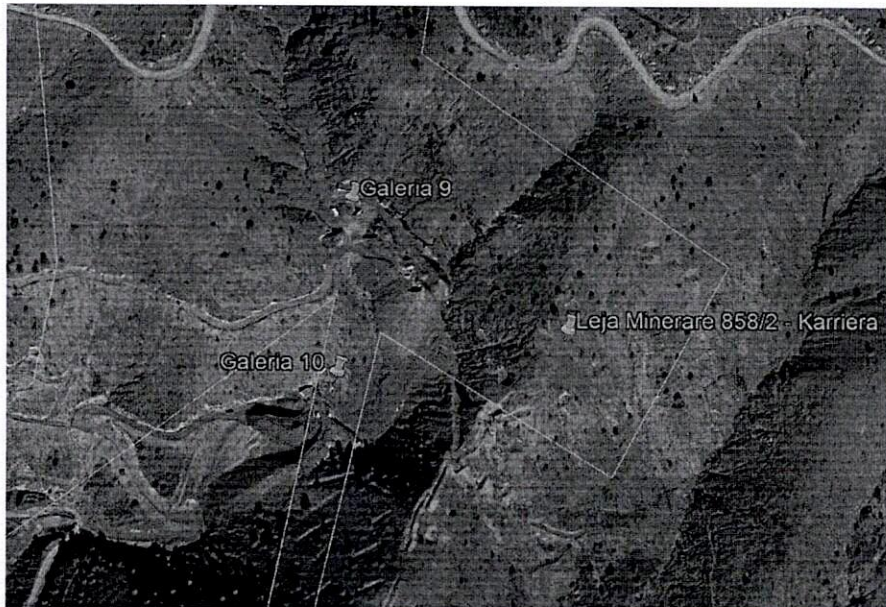
Zona kufizohet në veri me luginën e Bulqizës dhe atë të Planit të Bardhë, në lindje dhe Jug-lindje me atë të Okshtunit, në jug me malesinë e Çermenikës dhe në perëndim me Malin me Gropa.

Objekti ndodhet në v. Burimin Kraste pranë qytetit Kraste Martanesh me një distancë në vijë ajrore rreth 3 km. Galeritë e minierës dhe kariera ndodhet poshtë rrugës ekzistuese që shkon në v. burimin e kromit Lugu i Thelle dhe Theken në anën e djathtë të saj poshtë kësaj rruge. Zona paraqet një habitat shkëmbor i llojit ultrabazik e përbërë kryesisht nga Dunitet. Ajo paraqet një shpat mali me rënie jugore me përrësi deri në 40 gradë. Zona është pothuajse plotësisht e cveshur dhe pa bimësi. Shkëmbinjte janë të eroduar në sipërfaqe nga proceset e erozionit dhe kanë qendrueshmëri të vogël deri mesatare.

Latesia e zonës është 800 deri në 1100 ml mbi nivelin e detit. Klima është kontinentale e thatë me temperatura që shkojnë deri në 28° Celsius në verë dhe në dimër deri në - 8°.

Studimet e karakterit gjeomorfologjik kanë rëndësi pasi japin të dhëna ndihmëse në fushën e kërkim-zbulimit të mineralit të kromit. Masivet ultrabazike të vendit tonë, kanë veçori të ndryshme gjeomorfologjike, bio-klimaterike dhe të mikroklimës, të cilat luajnë rol të rëndësishëm në planifikimin e saktë të bazës shkencore të vendit dhe periudhës së kryerjes së punimeve fushore, të përparesisë që marrin në rajonë të

ndryshme kompleksi i metodave gjeologo-gjeokimike e gjeofizike, të parashikimit të drejtë të vështirësive që lindin për shkak të lartësive, klimës, mikroklimës etj.



Pamje satelitore e zonës ku ndodhet leja minerare

INFORMACION PËR PRANINË E BURIMEVE UJORE, NË SIPËRFAQEN E KËRKUAR NGA PROJEKTI DHE NË AFËRSI TË TIJ;

Bashkia Bulqizë, shtrihet në një teritor të gjërë duke mbulluar qindra ha tokë, ai shtrihet në zona kodrinore dhe më shumë në zonat malore të cilat kapin kuotat mbi 1800 m. Nisur nga sipërfaqja që mbulon ky teritor, aty mund të takohen të gjitha elementët natyrorë, duke filluar nga fushat, malet, kodrta, lumenjtë, përrenjtë, liqenet e rezervuaret e ujit. Nga këto mund të përmendim Maja e Dhoksit, Maja e kunorës, Tërnova, Fusha e Valit , Lumi Mat, Zallin e Bulqizës, Përroi i batrës, Përroi i Burgut, Liqeni Sopeve, Liqeni i Luleve etj.

Nga rekonicioni dhe puna në vite në leje minerare nr 858/2, datë 02.05.2005 për nxjerrjen e mineralit të kromit në objektin Krasta Thellesi, rezulton se në sipërfaqen e kësaj leje e rreth saj nuk ka trupa ujqorë, si përrenj, lumenj, liqene e rezervuare.

Nëse do të shikojmë vend ndodhejn e ljes minerare nr 858/2 e për pasoje dhe vend ndodhjen e karrierës përkundrejt trupave ujqore do te kemi këto të dhëna;

Në jug të lejes mbi 500 ml larg kalon Lumi i Theknës, i cili buron në lindje dhe derdhet në ujrat e lumit Mat.

Në veri lindje të lejes minerare kalon Përroi Lugu i Thellë, rreth 800 ml larg, ujrat e të cilit derdhen në Lumi i Theknës. Më në lindje të lejes minerare, mbi 1400 ml larg kalon Përroi i Zypërtej.

Të gjithë ujrat e zonës grumbullohen në ujrat e Lumit mat, i cili kalon në perëndim të lejes minerare në një largësi mbi 5 km.

Ndërsa liqetet me origjinë karstike të përmëndura më sipër si dhe ujmbedhësit e tjerë ndodhet larg kësaj leje minerare në distanca mbi 4 km në vijë ajrore.

Gjithashtu gjatë veprimtarisë dhe dokumentimi i zonës rezulton se këto zona si, Batra, Krasta, Thekna etj, dhe rreth tyre, janë zona të cilat karakterizohen nga mungesa e burimeve ujqore sipërfaqore dhe nëntokosre, duke përjashtuar ato që përmenden më sipër.

Dhe në sipërfaqen ku do të ndërtohet karriera për nxjerrjen e mineralit të kromit pjesë e sipërfaqes së lejes minerare Nr 858/2, vërehen të njëjtat karakteristika, ajo karakterizohet nga mungesa e ujrave sipërfaqorë dhe mungesae ujrave nëntokësorë.

Pavarsisht “varfërisë” me trupa ujër që karakterizon zonës, kjo zonë për shkak se është nën ndikimin e një klime të ashpër dhe me rreshje bore të konsiderueshe dhe për arsye se është e çveshur, përshkohet nga përrenj të cekët sezonal të cilët shërbejnë për grumbullimin e ujrave të borës së shkrirë drejt kuotave më tu ulta deri në përrenjt e zonës ujrat e të cilëve derdhen në ,umin Mat.

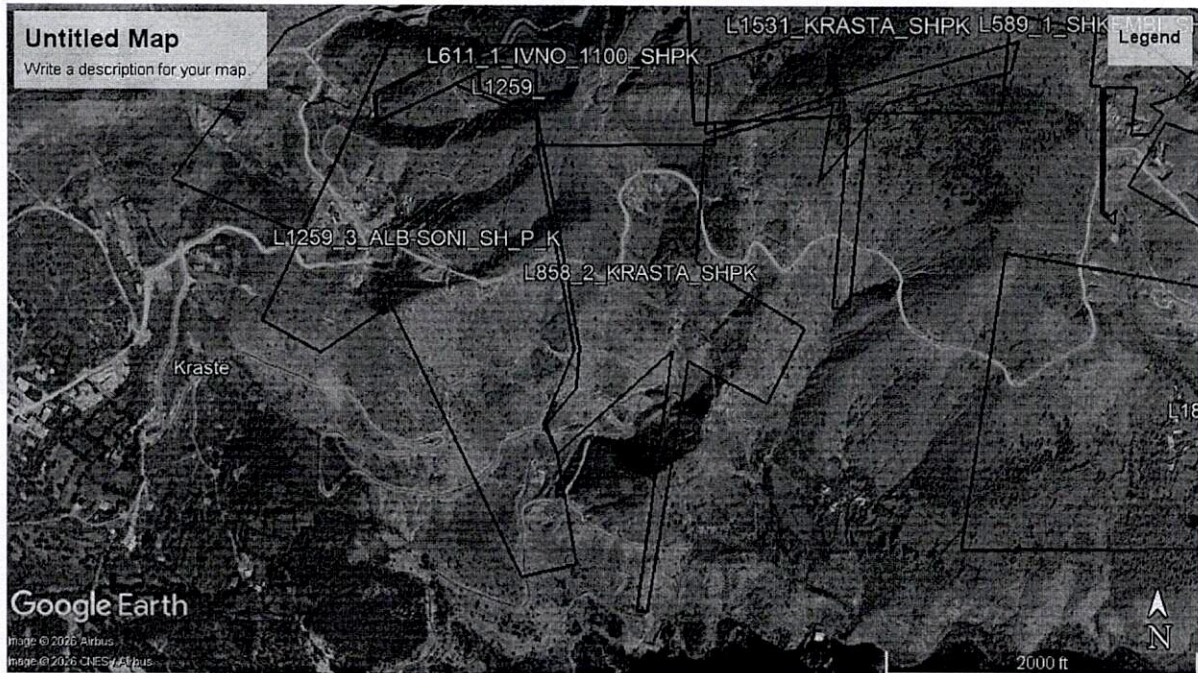


Foto satelitore me kufizimet e leje minerare nr 858/2 dhe lejet e tjera, në një terren me mungesë bimësi dhe burimesh ujore

INFORMACION LIDHUR ME IDENTIFIKIMIN E NDIKIMEVE TË MUNDSHME, NEGATIVE, NË MJEDIS, TË PROJEKTIT, PËRFSHIRË NDIKIMET NË BIODIVERSITET, UJË, TOKË DHE AJËR;

Zona ku bën pjesë leja minerare nr 858/2, brënda sipërfaqes së cilës do të hapet karriera për nxjerrjen e mineralit të kromit, ka qenë, është dhe do të jetë për shumë kohë nën ndikimin e veprimtarisë minerare.

Zbatimi i projektit të nxjerrjes së mineralit të kromit në karrierën që do të hapet, do të ketë ndikimet e mundshme negative.

Ndikime negative në sipërfaqen e tokës si rezultat i hapjes së karrierës, shkallëve të karrierës, shesheve të punës, shesheve të depozitimit të mineralit, rrugëve të transportit etj.

Ndikimet negative në mjedis.

- Ndikimet negative në karakteristikat fizike të zonës së projektit.

Vleresimi i ndikimeve negative në mjedis kryhet duke u bazuar në Ligjin Nr. 10 440, datë 07.07.2011 "Për Vleresimin e Ndikimit në Mjedis" dhe VKM Nr. 686, datë 29.07.20015 "Për Vleresimin e Ndikimit në Mjedis" dhe ka si synim identifikimin, vleresimin dhe parandalimin e ndotjes së mjedisit, me qëllim mbrojtjen e mjedisit.

Vleresimi i ndikimeve në mjedis do të vleresoje të gjitha ndikimet në mjedis që lindin si rrjedhojë e zhvillimit të aktivitetit të shfrytëzimit të mineralit si dhe masat e marra për secilin ndikim, të tilla si:

- ✦ Ndikimet ne ujera
- ✦ Ndikimet ne toke
- ✦ Ndikimet ne ajer
- ✦ Ndikimet qe shkaktojne ndryshimet klimatike

Siperfaqja ne te cilen do te zhvillohet aktiviteti i shfrytezimit te mineralit ndodhet ne nje distance te konsiderueshme nga qendrat e banuara. Siperfaqja eshte kodrinore. Aktiviteti i shfrytezimit me karriere do te preke peisazhin ekzistues dhe topografine e saj pergjate kryerjes se aktivitetit. Me masat qe do te merren per rehabilitimin e saj, gjelberimin me bime qe rriten ne zone, gjate shfrytezimit dhe ne mbyllje te aktivitetit, peisazhi dhe topografia e zones do te permiresohet dukshem do te krijohet nje ambient panoramik i kendshem per syrine njeriut dhe clodhes. Subjekti ka hartuar nje plan rehabilitimi progresiv te karrieres qe ne vitin e pare.

Per rehabilitimin e tokes, do te shfrytezohen mbetjet e imeta nga materiali i nxjerre dhe do te plotesohet me 30 cm dhe' (toke) te pasur me pleh. Gjate zbulimit do te perfitohen dhe shtresa vegjetale e tokes te cilat do te veçohen nga masa tjetër e materialit të gërmuar dhe do të hidhet sa më pranë vendit ku do të fillojë rehabilitimi për të shmangur transportet e dyfishta brenda kantierit.

Dëmtimi i vegjetacionit bimor, sidomos gjatë hapjes se karrieres dhe shfrytezimit te shkalles se pare dhe te dyte është faktor negativ. Shfrytezimi i kromit do te behet me karriere nga larte-poshte me lartesishkalle shfrytezimi 10 m dhe gjeresi sheshi shkalle ne mbyllje te aktivitetit 10 m (por me nenshkalle cdo 2 m) qe do te pyllezohet.

Ndikime ne ujra

Gjate zhvillimit te aktivitetit nuk do te kete shkarkime ne ujera. Shkarkimet e vetme do te jene kryesisht ujerat e shiut te sterilit te depozituar ne siperfaqe. Teknologjia qe do te perdoret per shfrytezimin e mineralit nuk do te perdor uje. Teknologjia e shfrytezimit me siperfaqe nuk kerkon uje teknologjik, uji i vetem qe do te perdoret do te jete gjate stines se veres per sperkatjen e territorit per eliminimin e pluhurave. Punonjesit e ketij subjekti do te sigurohen nga fshatrat perreth dhe per kete arsye nuk do te jete e nevojshme nevoja per ambiente sherbimi. Duke qene se subjekti nuk do te perdor uje ne proceset e punes, nuk ka hartuar nje projekt per lidhjen me rrjetin e ujit te pijshem dhe me sistemin e kanalizimeve per shkarkime te tij. Per sperkatjen e territorit subjekti do te perdor autobot, i cili do te beje sprucimin e fronteve te punes dhe rruges. Sasia e ujit qe do te perdoret dote jete pothuajse e paperfillshme. Te vetmet ujera qe mund te krijohen jane ato te kullimit te ujerave te shiut ne karriere te cilat do te shkarkohen ne perroin me te afert me zonen ne vleresim.

Ndikimet ne toke

Ndikimi ne toke gjate zhvillimit te aktivitetit do te konsistoje ne ndryshimin e relievit, perberjes se shtreses siperfaqesore te tokes ne siperfaqen e re te germimit, te siperfaqes se depozitimit te sterileve, si dhe nxitje te erozionit siperfaqesor. Rekomandojme te kryhen punime mbrojtese ne te gjithë perimetrin e siperfaqeve te tokes te prekura nga punimet.

Ndikimet ne ajer

Gjate proceseve te punes ne karriere, do te kete ndikime ne ajer, ato do te vijne kryesisht nga pluhuri gjate procesit te shkarkimit te lendes se pare dhe depozitimit te perkohshem te tyre. Për të lehtësuar ekspozimin ndaj grimcave të ajrit, rekomandohet përdorimi i procesit të lagies se rruges dhe perreth siperfaqeve ne ambientin e punes për eliminimin e pluhurave. Lagia e rruges të aksesit

dhe ambienteve të punës duhet te behet me një bot uji, i cili duhet të jetë gjithmonë prezent në kantier. Përveç pluhurit gjatë proceseve të punës, mund të vlerësohen edhe gazet që do të shkarkohen nga mjetet e transportit, nga makinerite e ngarkim-shkarkimit, etj. Keto gaze janë në intervale kohore të shkurtra, brenda normave të lejuara pa ndonjë ndikim negativ në mjedisin përreth. Këto lloj mjetesh emetojnë sasira gazesh të cilat janë rezultat i punës së motorrave me djegie të brendshme, brenda normave të lejuara. Këto mjete para se të vihen në punë janë objekt i kontrolleve teknike vecanërisht për emetimet e gazta.

Ndikimet që shkaktjnë ndryshimet klimatike

Projekti në zhvillim nuk do të ndikojë në ndryshimet klimaterike. Nuk do të ketë përdorim të substancave që mund të ndikojnë në rritjen e përqendrimit të lendeve ozon-holluese në atmosferë.

- Ndikimet negative në habitate dhe biodiversitetin e zonës së projektit.

Zona në të cilën ndodhet objekti nuk bën pjesë në listën e zonave të mbrojtura me ligj, por ky aktivitet do të preke hapësirat e gjelberta të zonës (kryesisht bimesi barishtore). Bimesia që mund të preket nga zhvillimi i aktivitetit mund të rivendoset edhe me teper nga gjendja fillestare, kjo mund të arrihet vetëm me punime permiresuese duke mbjelle peme të cilat duhet të kryhen në kuadër të rehabilitimit të zonës.

Ndikimi në rruget lokale dhe transportit

Gjatë zbatimit të projektit nuk do të ketë ndryshim të rrugëve lokale dhe transportit. Do të shfrytëzohet rrjeti rrugor ekzistues, rrjeti i cili ezauron jo vetëm sipërfaqen e lejes minerare dhe karrieres por të gjithë zonën, e cila është e gjitha një zone shkembore. Aktiviteti i minerare zhvillohet pranë rrugës lokale që lidh këtë sektor me rrugën rurale Bulqize-Lycane-Kraste-Theken- Bize -Tirane ashtu edhe me portin e Durrësit. Veprimtaria e punës gjatë shfrytëzimit të objektit behet jashtë kësaj rruge, duke mos patur ndikim në demtime të rruges, pengesa të trafikut etj.

Transporti i mineralit të nxjerre behet nepermjet nje rruge rurale lidhese e cila do te riparohet nga subjekti, pa asnje ndikim negativ ne infrastrukturen rrugore te zones.

Zona që lidh objektin me rrugën nacionale do të mbahet e pastër nga masa të materialeve që mund të derdhen gjatë levizjes së mjeteve.

Ndikimet në objekte të trashëgimisë historike arkitektonike, tiparet arkeologjike e vepra të tjera njerzore

Në sipërfaqen e lejes minerare Nr 858/2, për rrjedhojë dhe në sipërfaqen e karrierës, nuk janë takuar dhe nuk ka asnjë dokumentacion ekzistues për objekte arkitektonike apo arkeologjike. Prandaj në projekt është parashikuar se aktiviteti i shfrytëzimit të kromit do të zbatohet në një zonë në sipërfaqen e së cilës dhe në nentoken e sajë nuk ka ndertime trashëgimie, arkitektonike, historike, tiparet arkeologjike si dhe vepra të tjera njerzore. Projekti zbatohet në një zonë mineralmbajtëse, ku verifikimi mbi objekte të tjera përveç trupave gjeologjike është bërë duke filluar para 30 vjetësh kur ka filluar shfrytëmi

Ndikimet në floren, faunen dhe gjeologjinë

Humbja dhe demtimi i habitateve, specieve bimore e shtazore.

Ne zonen ku do te zhvillohet aktiviteti mungon bimësia. Siperfaqja e lejes minerare eshte pothuajse plotesisht e cveshur, ne kete siperfaqe nuk ka bimesi,ne te nuk takohen elemente te flores dhe faunes.

Ndersa ne zonen rreth saj, në ato sipërfaqe të ëa zëna me leje minerare, ne distance te konsiderushme ne largesi rritet dhe zhvillohet flora e zones ku bejne pjese kryesisht pisha, dellinja, ahu etj. Zon e banuar, Krasta, e cila ndodhet ne largesi mbi 5 km me objektin rriten lulet dhe barishte si dhe kultivohen bime te ndryshme bujqesore dhe foragjere.

Ne zonen rreth siperfaqes se kerkuar per shfrytezim, gjithnje ne pjesen e mbuluar me vegjetacion takohen thelleza, lepuri i eger, ujku, zogj te tjere perfshire harabelin dhe mellenjat lart ne male takohet dhe ariu I murrem.

Ne keto kushte, nga kjo veprimtari nuk parashikohet te kemi humbje apo demtim te habitateve, specieve bimore e shtazore.

Humbja dhe demtimi i tipareve gjeologjike, paleontologjike.

Problemi i ambientit gjeologjik.

Ne pikpamje te struktures gjeologjike dhe pamjes se relievit, kjo zone nuk ka veçori tipike dalluese e nuk ka arsye te vleresohet si gjate shfrytezimit e me pas gjate reabilitimit te saj.

Zona perben nje peisazh me se te zakonshem gjeologo- gjeomorfologjike te ketij rajoni, gje qe do te mbahet parasysh si gjate shfrytezimit edhe reabilitimit.

Theksojme se objekti e zona perreth nuk perfaqesojne ndonje gjeomonoment.

Ne zone nuk ka dalje te dokumentuara apo çveshje te ndonje rendesie te vecante te karakterit paleontologjik, gjeomorfologjik, karstik ose nga pikpamja gjeografike, qe mund te demtohet si gjate ndertimit edhe shfrytezimit te ketij objekti, pasi aktiviteti kryhet ne nje thellesi te madhe nga siperfaqja e tokes 10 deri ne 500 ml ne vertikalitet.

NJË PËRSHKRIM PËR SHKARKIMET E MUNDSHME NË MJEDIS, TË TILLA SI: UJËRA TË NDOTURA, GAZE DHE PLUHUR, ZHURMA, VIBRIME, SI DHE PËR PRODHIMIN E MBETJEVE;

- Shkarkimet ne mjedis dhe prodhimi i mbetjeve.

Proceset e punes ndikojne drejtperdrejte ne toke, pasi largohet shtresa aktive e tokes, largohet bimesia, prishet struktura e tokes, krijohen efekte te renda ne peisazh dhe ne relief. Ndikimi ne toke shoqerohet edhe me prodhim te mbetjeve te ngurta (sterilet), te cilat do te depozitohen ne sheshin e percaktuar ne studimin tekniko-ekonomik dhe projektin e shfrytezimit.

Gjate hapjes dhe shfrytezimit te objektit do te kete depozitim te sterileve te shkrufta ne stoqet e trashguara te depositimit te sterileve te minierës objekti Kraste Thellësi.

Nje pjese e sasise se sterilit do te depozitohet ne hapsirat e krijuara me pare nga shfrytezimi i mineralit dhe ne punime te vjetra te abondenuara. Kjo ka anen positive qe minimizon hapsirat ne miniere dhe ul sasine esterileve qe do te nxirren jasht nga nentoka.

Sterilet qe do te gjenerohen nga punimet në karrierë, do te depozitohen ne sheshe te posacme te parashikuara per kete qellim ne project dhe te miratuara nga institucionet perkatese.

Sterilet perfaqesohen nga shkembinj rrenjesor dunite dhe pridotite serpentinite etj te shkriфта qe nuk permbajne elemente ndotes per ambjentin. Keto depozitime jane fertile dhe nuk do te ndikojne ne prishjen e ambjentit ne sipërfaqe, perkundrazi do te ndikojn ne zbutjen e pjerrsis se relievit.

Menaxhimi i mbetjeve duhet te kryhet ne menyre profesionale duke u rehabilituar dhe sistemuar, ne menyre qe te mos shkaktoje perhapje te elementeve minerale te cilet mund te jene ndotes per mjedisin e zones. Per kete qellim, subjekti ka hartuar nje projekt per rehabilitimin e sterileve te prodhuara. Sheshi i depozitimit te mbuleses eshte parashikuar nen horizontin e fundit te shfrytezimit me nje sipërfaqe prej totale 1700 m². Volumi i llogaritur i mbuleses eshte 1200 m³, ndersa kapaciteti mbajtes i sheshit eshte i mjaftueshem per sistemimin e ketij volumi. I rekomandojme shoqerise qe pjesen e dobishme te mbuleses qe mund te perdoret per shtrim rrugesh rurale ta transportoje direkt per ne destinacion sipas kontratave te lidhura paraprakisht nga ana e saj.

Proçeset teknologjike qe do të zbatohen gjatë hapjes së karrierës dhe nxjerrjes së mineralit të kromit nuk kanë nevojë për ujë.

Të vetmet ujra që përshkojnë objektin janë ujrat e rreshjeve të shiut dhe borës. Këto ujra pasi kalojnë në objekt derdhen në përroin më të afërt ne Lumi i Theknes.

Këto ujra nuk pësojnë asnjë ndryshim cilësor sepse ato nuk kalojnë në sipërfaqe me antyrë bazike apo me element të tjerë kimik duke ndryshuar përbërjen kimike.

Ujrat që përshkojnë objektin janë ujra të pastra dhe nuk ndikojnë negayivisht në trupin uhor ku shkarkohen.

Niveli dhe ndikimet e emetimeve te ardhura nga projekti i zhvillimit gjate fazes normale te operimit.

Ne project tregohet se nga aktiviteti i nxjerrjes se mineralit te kromit nuk do te kete emetime. Ne kte rast te vetmet emetime do te vijne nga perdorimi ne raste te rralla I eskavatorit dhe mjeteve te tjera te trasportit. Te dy keto lloje mjetesh emetojne ne ajer sasira gazrash te cilet jane rezultat I punes se motoreve me diegje te brendeshme qe jane Brenda normave te lejuara. Keto mjete para se te vihen ne pune jane objekt I kontrolleve teknike vecanerisht per emetimin e gazrave.

Gjate fazes se shfrytezimit te objektit ne perdorimin e dinamitit nentoke emetohen gazra te cilat brenda nje kohe te shkurter (30 sekonta) hollohen me ajrin e me ajrin e atmosferes dhe nuk do te kene asnje ndikim ne mjedisin per rreth. Pervec ketyre qe thame me lart nuk do te kete te tjera emetime te gazeve, lengjeve dhe mbetje te rrezikshme apo substance te tjera te demshme shoqeruese te ketyre shkarkimeve, per te patur ndikim negative si tek njerezit ashtu edhe floren e faunen perreth.

Niveli dhe ndikimi i zhurmave

Objekti minerare ku do te kryhet aktiviteti minerare i shfrytezimit eshte i vendosur shume larg qendrave te banuara. Qendra me e afert eshte qyteza e Krastes me nje distance rreth 3000 m ne vije ajrore si dhe fshati Çukaj ne nje distance rreth 800 ml. Zhurmat qe shoqerojne punen ne miniere jane zhurma te proceseve teknologjike si shpimi I birave, plasja e minave dhe ngarkin –transporti i materialeve. Keto zhurma ne nje zone te thelle malore nuk perbejme problem per mjedisin, ato mund te jene problem i perkohshem.

Nje ndikim do te kene per punonjesit e nentokes por edhe per ato ne projektin teknik eshte parashikuar teresia e masave qe te mos kete problem me gazrat e minave, tymrat dhe zhurmat.

Nga llogaritjet rezulton se burimi I kumuluar I zhurmave nga puna e njekoheshme e makinerave ne distanece 7 m nga to , eshte 180 dB.

Vleresojme se niveli akustik i zhurmes ne rruge eshte me i ulet se a i i zhurmes se nje makine qe kalon ne te , praktikisht ai eshte 40-50 dB qe i pergjigjet kushteve te nje bisede me ze normal. Analiza e frekuenees te zhurmes te emetuar nga keto makineri dhe pajisje tregon se ato ndodhen nen mesataren e frekuenees 200-2000Hz , e eila eshte e pranueshme nga veshi i njeriut. Emetimet e zhurmave te kamioneve dhe disa makinerive te tjera Zhurmat nga automjetet jane nje ndikim tjetër i ketij projekti qe duhet te merret ne konsiderate. Duhet thene se zhurmat nga automjetet jane te perkohshme dhe minimale edhe per faktin se kjo teknologji punon me kohe te pjesshme dhe nuk qendron ndezur gjate gjithe kohes se punes ne miniere por vetem gjate realizimit te procesit te punes kur kryhet (motokompresori i ajrit) dhe makinat e transportit te mineralit te prodhuar.

Tabela 6. Vlerat e emetimit te zhurmave nga automjetet

Pajisja	Vlerat
Kamione	81 -87 Leq dB(A) ne 15m
Fadrome	82-88 Leq (A) ne 15 m
Kompresor ajri	76 -79 Leq dB(A) ne 15m

Emetimet e zhurmave te kamioneve dhe disa makinerive te tjera Zhurmat nga automjetet jane nje ndikim tjetër i ketij projekti qe duhet te merret ne konsiderate. Duhet thene se zhurmat nga automjetet jane te perkohshme dhe minimale edhe per faktin se kjo teknologji punon me kohe te pjesshme dhe nuk qendron ndezur gjate gjithe kohes se punes se impiantit por vetem gjate realizimit te transportit

Shkarkimi ne mjedis i gazrave te mjeteve motorike.

Gjate fazes se hapjes se punimeve minerare me anen e nje motokompresori 10 m³ nuk do te kete emetime te gazrave, lengjeve, mbetjeve toksike, lengjeve te ndryshme dhe substancave te tjera te demshme te cilat mund te ndikojne negativisht ne shendetin e punonjesve, banoreve dhe mjedisin per rreth duke perfshire te gjitha llojet e bimeve dhe gjallesave te ndryshme.

Zona ku gjendet objekti eshte zone e pabanuar dhe pa zhvillim industrial me ndikim ne cilesine e ajrit. Mund te llogarisim shkarkimet qe do te gjenerojne ne ajer nga makinerit e transportit te perdorura per realizimin transportit te mineraleve.

INFORMACION PËR KOHËZGJATJEN E MUNDSHME TË NDIKIMEVE NEGATIVE TË IDENTIFIKUARA;

Aktiviteti minerar në masivin krombajtës të batër Bulqizë, është aktivitet i cili ka filluar rreth 80 vite më parë. Kjo vjen si rezultat i formacioneve gjeologjike që përbëjnë këtë zonë, ku mbizotërojnë shkëmbnjtë shterpe, dunite, hasburgite, etj si dhe trupat e mineralit me përmbajtje të kromt nga 3 deri 42% Cr₂O₃.

Në këtë kuadër bën pjesë dhe veprimtaria minerare në lejen minerare të shfrytëzimit Nr 858/2, objekti Krasta Thellësi, për punimet minerare që janë bërë në nëntokë dhe për ato që kërkohet leja e mjedisit punimet në sipërfaqe, karrierë.

Leja minerare ka afat 25 vjeçar me të drejtë shtyrjeje 10 vjet, kohë në të cilën do të ushtrohet veprimtaria minerare. Veprimtaria minerare shoqërohet me ndikimet negative të identifikuara më sipër. Për rrjedhojë dhe kohëzgjatja e tyre do të vazhdojë sa të jetë jeta e minierës.

Për të eleminuar ndikimet negative në këtë objekt si rezultat i veprimtarisë minerare do të zbatohet plani i rehabilitimit të mjedisit.

Plani i rehabilitimit të mjedisit do të bëjë të mundur ndërprerjen e proceseve teknologjike minerare, si dhe rehabilitimin e sipërfaqes së prekur nga veprimtaria minerare.

TË DHËNA PËR SHTRIRJEN E MUNDSHME HAPËSINORE TË NDIKIMIT NEGATIV NË MJEDIS, QË NËNKUPTON DISTANCËN FIZIKE NGA VENDNDODHJA E PROJEKTIT, DHE VLERAT E NDIKUARA QË PËRFSHIHEN NË TË;

Aktiviteti mineral në masivin krombajtës të batër Bulqizë, është aktivitet i cili ka filluar rreth 80 vite më parë. Kjo vjen si rezultat i formacioneve gjeologjike që përbëjnë këtë zonë, ku mbizotërojnë shkëmbnjtë shterpe, dunite, hasburgite, etj si dhe trupat e mineralit me përmbajtje të kromt nga 3 deri 42% Cr₂O₃.

Në këtë kuadër bën pjesë dhe veprimtaria minerare në lejen minerare të shfrytëzimit Nr 858/2, objekti Krasta Thellësi, për punimet minerare që janë bërë në nëntokë dhe për ato që kërkohet leja e mjedisit punimet në sipërfaqe, karrierë.

Leja minerare Nr 858/2, është leje e cila referuar koordinatave kufizuese ze një sipërfaqe në total prej 0.296 km².

Duhet të sqarohet se madhësia e kësaj sipërfaqe varet nga madhësia e trupave mineral në nëntokë dhe sipërfaqe, rënija dhe shtrirja e tyre dhe nga shpërndarja apo vend ndodhja brënda sipërfaqes së lejes minerare.

Nëse evidentohet sipërfaqe e karrierës, atëherë arrijmë në konkluzion se shtrirja e mundëshme hapsinore e ndikimeve në mjedis do të përmbledhë të gjithë sipërfaqen e karrierës, sipërfaqe e cila kufizohet nga koordinatat e dhëna në tabelën e mëposhtme.

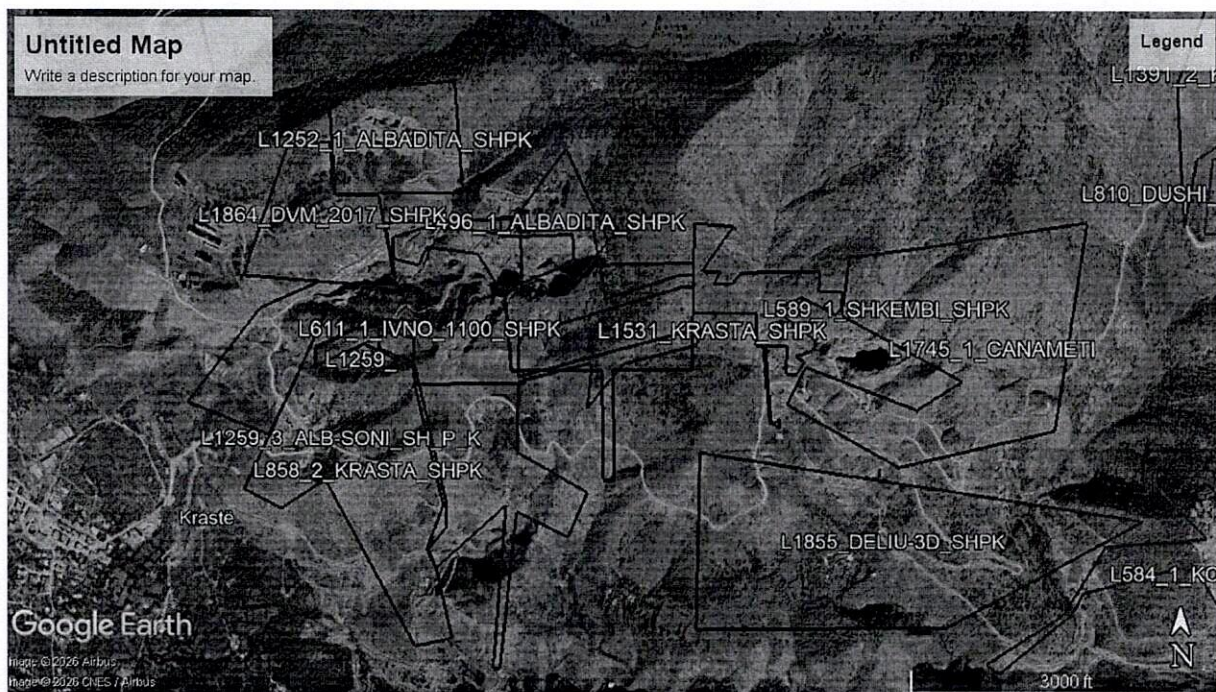
Tabela e koordinatave kufizuese të karrierës.

Nr	Y	X
1	4434896	4588006
2	4434912	4588044
3	4434924	4588047
4	4434962	4588017
5	4434958	4587976
6	4434972	4587967
7	4435005	4588002
8	4435035	4587981
9	4435011	4587945
Sip 4703 m ²		

Uhet të shtojmë se përse i përket ndikimeve nga mjetet e transportit, zhurmat, ato shtrihen në sipërfaqe të karrierës dhe në rrugë të transportit.

Megjithatë, meqënëse karriera \ pjesë e lejes minerare nr 858/2, ku aktiviteti mineralar shtrihet në të gjithë tërësinë e lejes, sepse varet nga punimet minerare të hapura në nëntokë, hyrjet e galerive, ven depozitimet e mbetjeve minerare në sipërfaqe si rezultat i depozitimit të mbetjeve minerare që dalin nga punimet minerare nëntoksore, vend daljeve të trupave mineralar në sipërfaqe, rrugëve të transportit etj, rezulton se ndikimet e mundshme negative shtrihen në të gjithë sipërfaqen e lejes minerare Nr. 858/2.

Dhe nëse këtë arsytim e vazhdojmë më gjërë, ku evidentojmë se e gjithës zona, është e përbërë nga leje mineare, rezulton se efektet negative do të shpërndahen në të gjithë sipërfaqen ku ka leje minerare shfrytëzimi.



Pamje satelitore e zones ku ndodhet leja minerare e shfrytëzimit Nr. 858/2 objekti i kromit, Krasta Thellesi

MUNDËSINË E REHABILITIMIT TË MJEDISIT TË NDIKUAR DHE MUNDËSINË E KTHIMIT TË MJEDISIT TË NDIKUAR TË SIPËRFAQES NË GJENDJEN E MËPARSHME, SI DHE KOSTOT FINANCIARE TË PËRAFËRTA PËR REHABILITIMIN;

Masat e propozuara për mbrojtjen e mjedisit nga ndotja dhe demtimi lidhen ngushtë me proceset e rehabilitimit të mjedisit. Një ndër masat kryesore që do të merret gjatë zhvillimit të këtij aktiviteti janë punimet e rehabilitimit të cilat janë të projektuara dhe të planifikuara në një raport të vecantë. Në këtë projekt përfshihen të gjitha përkrahjet e punimeve rehabilituese të cilat do të kryhen nga subjekti gjatë dhe pas përfundimit të shfrytëzimit të mineralit. Ky projekt është i shoqëruar edhe me preventivin e shpenzimeve dhe kostove të nevojshme për të realizuar këtë rehabilitim të sipërfaqes pyjore.

Objektivat e planit të rehabilitimit

Plani i Rehabilitimit synon që në përfundim të zbatimit të tij të realizojë me sukses:

- Stabilizimin fizik (regjimin ujor, sterilet, erozionin, masat e sigurisë publike) të sipërfaqes së karierrës nëpërmjet masave që do të përshkruhen më poshtë.
- Punimet biologjike duke realizuar mbjellje të bimësisë së tapetit stabilizues (barishtore me rrënjë xhufkore) si dhe fidanëve.
- Zhvillimin e proceseve natyrore të cilat dallohen qartë nëpërmjet indikatorëve abiotikë dhe biologjikë dhe evoluojnë me stadin e zhvillimit të riaftesimit (suksesionet biologjike).
- Maturimin e procesit të rehabilitimit dhe përdorimin e sipërfaqes së karierrës.

Rehabilitimit të sipërfaqes pas gjate dhe pas mbarimit të funksionimit të projektit

Per rehabilitimin e sipërfaqes që do të shfrytëzohet, shoqëria "KRASTA" Shpk do të marrë disa masa tekniko organizative dhe ka planifikuar të shpenzojë në çdo vit mbi 100 000 leke. Me të detajuar keto para do të shpenzohen bazuar në masa për rehabilitimin e mjedisit si më poshtë:

Masat për rehabilitimin e objektit hap pas hapi, krahas shfrytëzimit konsistojnë në:

- Krijimin e sipërfaqeve për mbledhje;
- Sistemin e materialit të mbulesës të depozituar paraprakisht në kufijte të karierrës;

Masat zbutese të ndikimeve negative gjatë procesit të shfrytëzimit

Masat zbutese të ndikimeve negative konsistojnë në marrjen e masave për uljen e ndotjeve gjatë punimeve në ajër, si pluhurat dhe zhurma, si dhe uljen e efekteve negative hapësoredhe në territor në faunën dhe florën. Për pikesynimi kryesor i studimit mbetet rehabilitimi i tokës dhe evitimi në maksimum i erozionit.

Masat konkrete që do të merren gjatë punimeve do të jenë:

- Mbjellje me fidana pishë e gjithë periferisë me të lartë të shpatit të territorit gjatë shfrytëzimit. Kjo masë do të shërbejë edhe për uljen e nivelit të pluhurave dhe zhurmave në vazhdim të projektit, si dhe të rrisë mundësinë për vetëgjenerim të drurëve në pjesën e lartme dhe shpatin tjetër të kodës.
- Uljen e tensionit të shfrytëzimit për stinën e verës duke evituar kështu me sa të jetë e mundur erozionin dhe pluhurat. Nga ana tjetër për të ulur efektet erodike, gjatë periudhës së thata do të përdoret lagja e terrëneve në punë dhe sidomos, lagja e vendburimit të materialit të nxjerrë. Kjo do të evitojë edhe ndotjen gjatë transportit (materiali i thatë krijon pluhurë).

Keto masa mund të shërbejnë si bariera për pluhurin që mund të nxirret nga aktiviteti eolik gjatë shfrytëzimit.

Rehabilitimi i territorit

Masat rehabilituese do të konsistojnë në :

- Uljen e erozionit
- Restaurimin e habitateve
- Pasurimin e biodiversitetit me speciet natyrore
- Rritjen e vlerave vizuale dhe rikrijuese të territorit që do të shfrytëzohet.

Se pari shfrytezimi me shkallë me lartësi 10m, është bere per te lehtësuar zbatimin e planit të rehabilitimit. Keto shkallë do te lejojnë si mbulimin e sipërfaqes me gjelberim ashtu edhe evitimin e pamjeve të pakëndshme të shpateve vertikale të terracave që mund të mbeten zbuluar në rastet e lartësive të përgjithshme të terracave mbi 10m. Rradha e mbjelljeve do të jete nga lart poshte, duke lejuar mundësinë për vetepërhapjen e specieve mbi bazat e aktivitetit eolitic dhe forca të rëndësishme. Gjeresia e shkallës së terracave do të jete 4-5 m, por me nënshkallë çdo 5 metra. Kjo lloj mbjellje lejon vetepërhapjen e specieve, si dhe nuk demton në rritjen e bimeve pasi nuk pengon dritezimin.

Rehabilitimi i tokës

Per rehabilitimin e tokës, do të shfrytëzohen mbetjet e imeta nga materiali i nxjerre dhe do të plotësohet me 30 cm dhe' (toke) të pasur me pleh. Nëse do të nevojitet stabilizimi i këtij dheu një pjesë të faqes së pjerrët do të bëhet me trungje të ngulura në toke me thellesi mbi 30 cm, dhe mulciritimi do të jete i thatë dhe me kashtë, gjrthe të bimeve të zonës dhe dege. Mulciritimi do të shërbejë, si për uljen e humbjeve të farnave nga largimi prej aktivitetit eolik, ashtu dhe për uljen e aktivitetit erodikësor të vegjetacionit është i pazhvilluar mirë.

Mbjelljet do të kenë renditjen më të largët fidanesh çdo 8 metra, gjë që do të japë një kurorë të dendur mjafte të mirë teritorit pas shfrytëzimit, dhe lejon dritesimin për vetëritjen dhe zhvillimin e bimeve natyrore. Kombinimi i punimeve të shfrytëzimit të gurores me ato të zbutjes së impakteve mjedisore si dhe punimet rehabilituese, do të ketë si pasoje edhe rritjen e numrit të të punësuarve. Kujdesi për punimet rehabilituese nga ana e shoqërisë "KRASTA" Shpk do të vazhdojë deri në mbarimin përfundimtar të shfrytëzimit të karrierës. Duke i konsideruar sipërfaqet e shesheve që zënë punimet e projektuara, në tabelën e mëposhtme jepen shpenzimet e rehabilitimit:

Preventiv tip i rehabilitimit të 1 ha karrierë, për grupin e mineraleve metalorë, jo metalorë, qymyret e bitumet, mineralet e çmuara dhe radioaktivë								
Nr	Opercioni	Sip. e preku nga aktiviteti	Normati va h/ha	Sip. Operac ha	Norm. h/ha oper.	Volumi I punës m3	çmimi lek/m	Vlera
1	Plani i mbylljes së karrierës							
a	Krehje sistemim i faqeve ansore		0.7	0.7	400	280	100	28000
	Shuma I							28000
II	Plani i menaxhimit të mbetjeve							
	Sistemim i mbetjeve të zbulimit		0.7	0.7	1000	700	55	38500
	Sistemim i mbetjeve ekologjike		0.3	0.3	1000	1000	65	65000
	Shuma II							103500
III	Plani i rehabilitimit përfundimtar të mjedisit me skemën 3x3=1112 fidane për 1 hektarë (ha)							
		Sip. Lecensuar, ha	Normati va ha/ha	sip. Oper. ha	nr/ha	nr	çmimi lekë/copë	Vlera

a	Mbushje me dhe produktiv	1	0.7	0.7	600	20	45	18900
b	Mbjellje pemësh		0.7	0.7	1112	778.9	150	116835
c	Hapje gropash		0.7	0.7	1112	778.9	200	155780
d	Blerje fidanesh		0.7	0.7	1112	778.9	250	194725
e	Shërbime			3	1112	3336	30	100080
			norma ml/ha		gjatësia, ml	volumi m ³	çmimi	Vlera
f	Kanali i ujrave të larta drenazhim	1	300		300	48	1800	86400
g	Mbrojtje, sinjalistikë							15000
	Shuma III							687720
	Shuma I + II + III							819220
	Shpenzime suplementare 8%							65538
	Totali							884758

Siperfaqet e zones qe do te preken nga shfrytezimi jane si meposhte:

-Siperfaqia e shfrytezimit

=4730 m²

Shpenzimet per rehabilitimin e karieres do te jene = 0.473 ha X 884758 leke/ha = 418490.3 leke.

MASAT E MUNDSHME PËR SHMANGIEN DHE ZBUTJEN E NDIKIMEVE NEGATIVE NË MJEDIS;

Gjate fazes te zbatimit te projektit jane identifikuar ndikimet e meposhtme:

1. Aktiviteti i shfrytezimit me karierre prek perkoheisht peisazhin ekzistues dhe topografine e saj pergjate kryerjes se aktivitetit.
2. Prodhimi i mbetjeve (Sterilet e dala nga procesi i zbulimit).
3. Shkarkim i gazrave nga automjetet.
4. Emetim zhurmash.
5. Sasi pluhuri si pasoje e qarkullimit te kamioneve.

Masat e propozuara per mbrojtjen e mjedisit nga secili ndikim:

Ndikimi:

1. Aktiviteti i shfrytezimit me karierre prek perkoheisht peisazhin ekzistues dhe topografine e saj per gjate kryerjes se aktivitetit

Masat:

Shoqeria "KRASTA" Shpk ka hartuar planin e rehabilitimit pogramsive te karierres qe ne vitin e pare dhe pas shfrytezimit te saj.

Masat qe do te merren:

- ✓ Qe para fillimit te aktivitetit te bej inspektimin e vegjetacionit qe do te preket qe ne fazen para fillimit te shfrytezimit
- ✓ Gjate procesit te zbulimit shtresa vegjetale e tokes te vecohet nga masa tjeter e materialit te germuar dhe te hidhet prane vendit ku do te filloje rehabilitimi.
- ✓ Zona e rehabilituar duhet të lihet në një gjendje të pavarur, të qëndrueshme dhe jo ndotëse.
- ✓ Zona duhet të jetë e përshtatshme për qëllimin e planifikuar për përdorim final ose rehabilitim.
- ✓ Zonat e rehabilituara nuk duhet të preken nga erozioni i vazhdueshëm.
- ✓ Zona e rehabilituar duhet të jetë e pastruar nga barërat e këqija.
- ✓ Rivegjetimi duhet të krijohet dhe të jetë efektiv në tërë vendin.

Pasi shoqeria te pajiset me leje mjedisore dhe te filloj aktivitetin e shfrytezimit duhet te dorezoj prane Agjencise Kombetare te Mjedisit Planin e rehabilitimit vjetor.

Ndikimi:

2. *Prodhimi i mbetjeve (Sterilet e dala nga procesi i zbulimit)*

Masat:

Ne studimin Tekniko-Ekonomik per shfrytezimin e mineralit te kromit ne karrierë eshte percaturar sakte sheshi i depozitimi të sterileve. Sheshi i depozitimit te mbuleses eshte parashikuar nen horizontin e fundit te shfrytezimit, ndersa kapaciteti mbajtes i sheshit eshte i mjaftueshem per sistemimin e ketij volumi. I rekomandojme shoqerise qe pjesen e dobishme te mbuleses qe mund te perdoret per shtrim rrugesh rurale ta transportoje direkt per ne destinacion sipas kontratave te lidhura paraprakisht nga ana e saj.

Masat qe do te merren:

- ✓ Qe te ndaj shtresen vegjitariane nga sterilet e tjera dhe ta mbaj prane zones se rehabilitimit per te shkurtuar kostot e teperta te transportit dhe per te reduktuar impaktet ne mjedis.
- ✓ Te zbatoj Projektin e shfrytezimin per depozitimin e sterilit.

Ndikimi:

3. *Shkarkim i gazrave nga automjetet*

Masat:

Ne studimin tekniko-ekonomik eshte bere zgjedhja e teknologjise qe do te perdoret dhe eshte percaktuar vendi i instalimit te pajisjeve te makinerive e pajisjeve e cila mundeson reduktimin e impaktit mjedisor. Përzgjedhja e makinerive dhe e pajisjeve janë brenda standardeve të lejuara të emetimit të gazrave.

I rekomandojme shoqerise:

- ✓ Mirëmbajtja dhe kontrolli periodik i mjeteve. Kontrolli periodik te shenohet tek libri i shërbimeve të makinerive.

Ndikimi

4. *Emetim zhurmash*

Burimi i zhurmave ne kete objekt jane mjetet e renda te transportit, eskavator, cekici thyeres, perdorimi i lendes plasese, impianti i fraksionimit, etj.

Masat:

Ne studimin tekniko-ekonomik janë implementuar praktikat me të mira të disponueshme për proceset e shfrytëzimit dhe transportit në karrige. Përzgjedhja e makinerive dhe e pajisjeve janë brenda standardeve të lejuara të emetimit të zhurmave. Në planin e investimit të shoqërisë është planifikuar investimi në blerjen e makinerive të cilat janë anti-zhurme, psh: çekici thyerës, i cili është ndërtuar teresisht nga Celiku anti-zhurme i cili praktikisht nuk ka shterime mirembajtje dhe është me pak i zhurmshëm se çdo mjet tjetër germimi. Në kapitullin e rrezimit të mineralit me përdorimin e Lendes Plases është bërë llogaritja e sasive të nevojshme të lendes plasese për prodhimin ditor.

Masat që do të merren:

- ✓ Për të reduktuar zhurmat, vendndodhja e makinerive dhe e pajisjeve të thyerjes dhe të seleksionimit të mineralit, gjeneratorët të përzgjidhen në anën nga ku emetimi i zhurmave është më i reduktuar ndaj sensorëve të ndjeshëm (zona banimi, impakt vizual), ku ka mundësi barriera natyrore që pengojnë përhapjen e zhurmave, si: kodra, brez me pemë të larta ose marrje në konsideratë sipas rastit nga subjekti, vendosjen e barrierave zanore portative.
- ✓ Vendodhja e stokeve të produktit final të përzgjidhen në mënyrë të tillë që ato të përdoren edhe si barriera për përhapjen e zhurmave (pra, në drejtim të receptorëve më të ndjeshëm të përhapjes së zhurmave).
- ✓ Puna e lejuar gjatë orëve të ditës: 07:30– 16:00. E diel, pushim.

Te merren masa suplementare ndaj objekteve sensitive nga përdorimi i Lendes plasese.

-Ku ka një histori të ankesave për shqetësim ndaj shpërthimeve, rekomandohet që banesat aty pranë të informohen paraprakisht për shpërthimet.

-Shmangien e shpërthimeve në kushtet e mbipopulluara dhe të tjera të pafavorshme të motit, pasi kjo mund të rezultojë në përforsim të mbingarkesës së ajrit madje edhe në distanca të konsiderueshme.

-Kur oraret e shpërthimit nuk janë të specifikuar në leje, duhet të respektohet një kohë e rregullt e shpërthimit. Pra sugjerohet që shpërthimet të ndodhin në të njëjtën orë.

- Për 95% të shpërthimeve, presioni i shpërthimit të ajrit nuk duhet të tejkalojë 115 dB (Lin Peak);

- Presioni i shpërthimit të ajrit nuk duhet të tejkalojë 120 dB (Lin Peak);

- Për 95% të shpërthimeve, vibrimi i terrenit nuk duhet të kalojë shpejtësinë e grimcave të pikut, 5 mm/s;

- Dridhja e terrenit nuk duhet të tejkalojë shpejtësinë e grimcave të pikut, 10 mm/.

- Niveli i vibracionit në ndërtesat e trashëgimisë dhe strukturat me vlerë të konsiderueshme të brendshme nuk duhet të tejkalojë PPV =3 mm/s.

- Vibrimi dhe presioni i shpërthimit të ajrit duhet të monitorohen në të gjitha shpërthimet në një rreze brenda 1 km nga një objekti i ndjeshëm sensitiv.

Ndikimi

5. Sasi pluhuri si pasojë e qarkullimit të kamioneve

Masat:

- ✓ Kamionët transportues me material (që kalojnë sitën 4 mm) duhet të jenë të mbuluar kur qarkullojnë në rrugë.
- ✓ Lagje e rrugëve të aksesit dhe ambienteve të punës me një bot uji që duhet të jetë gjithmonë prezent në kantier.
- ✓ Emetimi i pluhurit të dukshëm duhet të kufizohet vetëm brenda perimetrit të zonës së punës së karierrës (përjashtoj zonat e largëta ku nuk kanë ndikime të tjerët).
- ✓ Vendodhja e pargjeve me *top soil* apo material duhet të merret në konsideratë lidhur me drejtimin e erërave për t'u mbrojtur prej tyre.
- ✓ Pargjet me material të stokuara në kantier duhet të spërkaten në sipërfaqen e jashtme të saj me Klorid Magnezi $MgCl_2$ për të prodhuar një shtresë të padepërtueshme dhe kompakte në sipërfaqen e pargut, e cila nuk lejon ngritjen e pluhurit në rast ere.

Gjithashtu, per mbarefunksionimin e aktivitetit subjekti do te marre masa te tjera si:

- Plan organizimi i punimeve do te hartohet para fillimit te punimeve;
- Plan organizimi i punes hartohet nga drejtuesi teknik i punimeve;
- Drejtuesi teknik i punimeve, ose personi i ngarkuar, do te beje kontrollin teknik dhe azhornimin e sakte te punimeve minerare te cdo lloji per te cilat subjekti ka marre leje minerare;
- Rradha e kryerjes do te percaktohet hollesisht ne planin e masave tekniko-organizative dhe do te miratohet nga pronari i firmes;
- Ne kete plan tekniko-organizativ, masat e teknikes se sigurimit do te zene vendin kryesor;
- Drejtuesi teknik i punimeve do te kryeje instruksione te rregullta mujore e tre mujore, ku do te trajtohen tema te vecanta per te gjitha profesionet;
- Punonjesit qe do te punojne ne kariere per kontrollin e shpateve te shkalleve, shesheve te ngarkimit, rrugeve te transportit etj, do te instruktohen rregullisht dhe do te ndjekin me rigorozitet zbatimin e rregullave dhe normave te Rr.T.S, qe lidhen me keto problem;
- Kujdes i vecante do te tregohet ne krijimin e kushteve te punes, pastrimit te shesheve te shkalleve, rrugeve te transportit, krefjes dhe skarifikimit te shpateve te shkalleve te punes dhe nenshkalleve sidomos kur punohet ne zonen me shkembinj me çarje;
- Para fillimit te aktivitetit, subjekti duhet te bej inspektimin e vegjetacionit qe do te preket qe ne fazen para fillimit te shfrytezimit;
- Mjetet e transportit duhet te jene konform normave te percaktuara dhe te testuara nga Qendra e Kontrollit Teknik te automjeteve;
- Gjate procesit te zbulimit shtresa vegjetale e tokes te vecohet nga masa tjeter e materialit te germuar dhe te hidhet prane vendit ku do te filloje rehabilitimi;
- Zona e rehabilituar duhet të lihet në një gjendje të pavarur, të qëndrueshme dhe jo ndotëse;
- Zona duhet të jetë e përshtatshme për qëllimin e planifikuar për përdorim final ose rehabilitim;
- Zonat e rehabilituara nuk duhet të preken nga erozioni i vazhdueshëm;
- Zona e rehabilituar duhet të jetë e pastruar nga barërat e këqija;
- Rivegjetimi duhet të krijohet dhe të jetë efektiv në gjithë vendin;
- Te zbatohet projektin e shfrytezimit per depozitim e sterilit;
- Për të reduktuar zhurmat, vendodhja e makinerive dhe gjeneratorët të përzgjidhen në anën nga ku emetimi i zhurmave është më i reduktuar ndaj sensorëve të ndjeshëm (zona banimi, impakt vizual), ku ka mundësi barriera natyrore që pengojnë përhapjen e zhurmave, si:

kodra, brez me pemë të larta ose marrje në konsideratë sipas rastit nga subjekti, vendosjen e barrierave zanore portative;

- Vendodhja e stoqeve të produktit final të përzgjidhen në mënyrë të tillë që ato të përdoren edhe si barriera për përhapjen e zhurmave (pra, në drejtim të receptorëve më të ndjeshëm të përhapjes së zhurmave);
- Lagia e rrugëve të aksesit dhe ambienteve të punës me një bot uji që duhet të jetë gjithmonë prezent në kantier;
- Emetimi i pluhurit të dukshëm duhet të kufizohet vetëm brenda perimetrit të zonës së punës së karrierës (përjashtoj zonat e largëta ku nuk kanë ndikime të tjerët);
- Do të sistemohen dhe rehabilitohen të gjitha skarpatat dhe të kryhen punime mbrojtëse nga erozioni dhe efekti gerryeres;
- Të mirembahet sheshi i depozitimit të sterileve;
- Të respektohen të gjitha masat e percaktuara në projektin e rehabilitimit të sipërfaqeve mjedisore të demtuara;
- Të zbatohen me rigorozitet kushtet teknike të punës në kantier;
- Të mos ndizen zjarre nga punetoret në zonën e karrierës;
- Të mos krijohen shqetësime në qarkullim dhe tek banoret e zonës.

NDIKIMET E MUNDSHME NË MJEDISIN NDËRKUFITAR (NËSE PROJEKTI KA NATYRË TË TILLË).

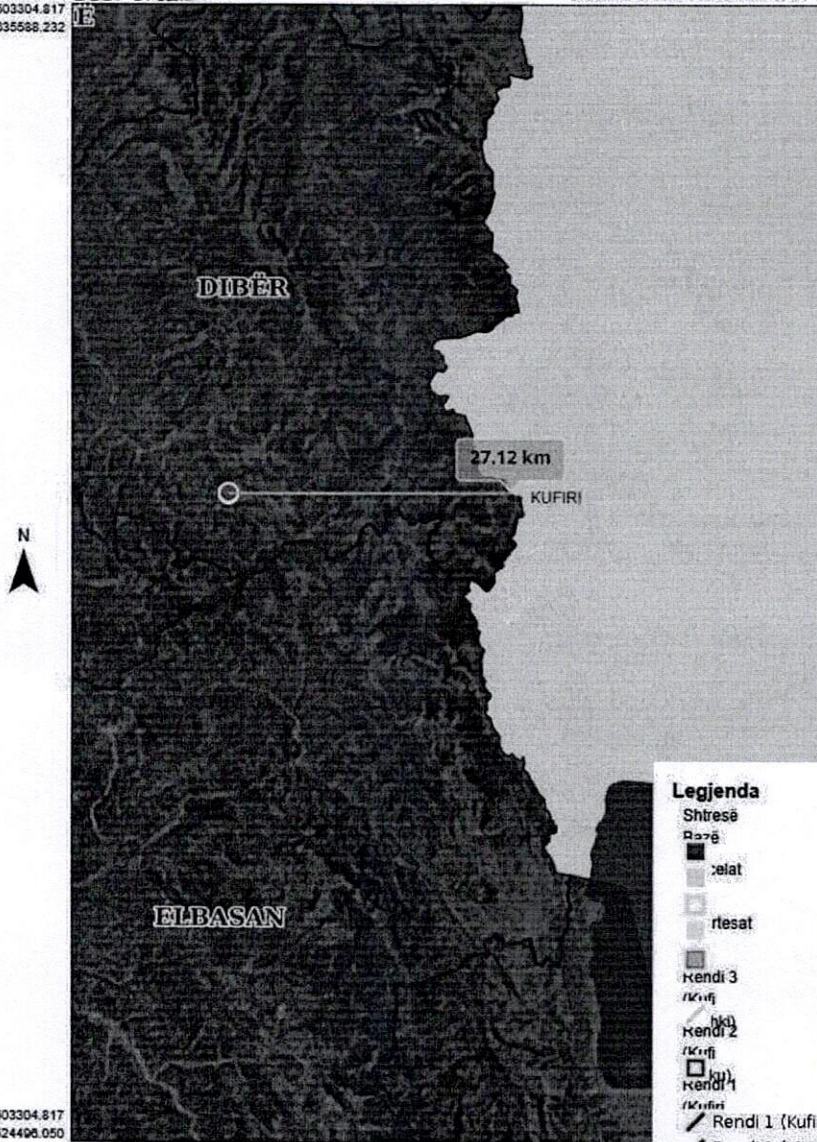
Shoqëria Krasta shpk është e paisur me leje minerare nr 858/2, datë 12.05.2005 për nxjerrjen e mineralit të kromit në objektin Krasta Thellesi, Martanesh, Bulqizë Leja minerare e shfrytëzimit administrativisht sic shikohet ndodhet në bashkinë Bulqizë.

Bulqiza \ rreth kufitar i cili kufizohet me Republikën e Maqedonisë së Veriut. Pavarësisht, objekti mineralar ndodhet mbi 20 kl në perëndim të vijës kufitare ndërmjet dy shteteve. Përveç kësaj ndikimet e veprimtarisë minerare të shfrytëzimit me karrierë për nxjerrjen e mineralit të kromit në lejen minerare nuk i kalojnë sipërfaqen e lejes minerare.

Nga të gjitha këto rezulton se aktiviteti nuk ka ndikim ndërkufitar.

503304.817
4635588.232

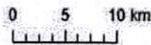
570060.921
4635588.232



503304.817
4524496.050

570060.921
4524496.050

https://geoportal.asig.gov.al ofron te dhëna
gjeohapësinore të ofruara nga autoritetet publike
përgjegjëse.
Përgjegjësia për saktësinë e të dhënave është e
autoritetit publik që i ka krijuar ato.



Sistemi koordinativ: KRGJSH
Projektimi: KRGJSH

Pergatiti permbledhjen Ing. Remzi PUPLI

Liçencuar nga Ministria e Mjedisit Nr.427 dt . 01.08.2008

Remzi
Pupli

Digitally signed by
Remzi Pupli
Date: 2026.03.12
09:57:55 +02'00'