

PERMBLEDHJE E RAPORTIT JO-TEKNIK

PER AKTIVITETIN

“STALLE PER Mbareshtimin e SHPENDEVE DHE OBJEKTET NDIHMESE FUNKSIONALE”

Dokumentacioni hartohet mbi baze ligjore:

• Ligjit Nr. 12/2015 “Për disa ndryshime në ligjin nr. 10440, datë: 07.07.2011, “Për Vlerësimin e Ndikimit në Mjedis”; Shtojca I, klasifikohet si aktivitet që i nënshtrohet Procedures se thelluar te Ndikimit ne Mjedis. Specifikisht klasifikohet ne:

Shtojca I, pika 17. Instalime për mbarëshkrimin intensiv të pulave ose derrave me mbi: a) 1000 krere per pulat qe rriten per mish.

Pronar/Investitor: “SINANI 2024” Shoqeri e Bashkepunimit Bujqesor
NUIS: M47304206E
Adm: Arber Sinanaj

Vendndodhja: Risili, Nj.Adm Shushice, Bashkia Vlore



Raporti Jo-Teknik u pergatit nga Eksperti Mjedisit:

Ing. Ermelinda AGALLIU

NUIS: L73404408G

Përmbledhje, në gjuhë joteknike, të raportit të thelluar të VNM-së e cila permban:

- 1 HYRJE**
- 1.1 Qëllimi i Aktivitetit**
- 1.2 Vendndodhja e Projektit**
- 2 PERSHKRIMI I MJEDISIT NË ZONËN E PROJEKTIT**
- 2.1 Informacion për praninë e burimeve ujore**
- 2.2 Informacion për identifikimin e ndikimeve të mundshme**
- 2.3 Profili i Bashkisë Vlore**
- 2.4 Mjedi fizik**
- 2.5 Larmia biologjike (flora dhe vegjetacioni)**
- 2.6 Bimët endemike**
- 2.7 Klima**
- 2.8 Sizmiciteti**
- 2.9 Gjeologjia dhe terreni**
- 3 Identifikimi i ndikimeve dhe masat zbutëse gjatë zhvillimit të projektit**
- 4 Konkluzione**
- 5 Rekomandime**

1. Hyrje

Subjekti “SINANI 2024” SHBB (Shoqeri e Bashkepunimit Bujqesor) identifikuar me NIPT **M47304206E**, sunon ndertimin e nje objekti I cili do te sherbeje per rritjen e zogjve per mish. Projekti po ndjek të gjitha procedurat ligjore për tu pajisur me Deklaratë Mjedisore, e me pas me Leje Mjedisi per ushtrimin e ketij aktiviteti.

1.1 Qëllimi i aktivitetit

Qellimi i ketij aktiviteti eshte ndertimi i “Stalle per mbareshtimin e shpendeve dhe objektet ndihmese funksionale”, projekt I cili do te sherbeje per rritjen e shpendeve (pula). Objekti yne ne studim do te sherbeje vetem per rritjen e shpendeve, ata do te merren te vegjel (zogj) dhe do te rriten ne objektin tone deri ne fazen e pergatitjes se tyre per dergimin ne fabrika te ndryshme te thertoreve (per mish) sipas kerkesave te tregut (proces I cili nuk do te kryhet ne kete objekt). Ky projekt mendohet te kete nje impakt pozitiv ne treg duke beret e mundur nje punesim te perhershem apo edhe te perkohshem te zonave perreth fshatit te Risilise ne Bashkine Vlore pasi do te vihen ne levizje edhe fermeret e zonave perreth per mbjelljen e grurit apo mistrin etj, te cilat do te blihen me pas nga investitori yne per ushqim per shpendet per te pasur nje produkt te shendetshem dhe sipas standarteve. Kjo pasuri eshte ne pronesi te z. Arber Sinanaj dhe zhvilluesi do te jete po vet ai.

Zona ne studim nuk ka nje karakter te zhvillimit te turizmit detar dhe te asnje lloj turizmi tjeter pasi nuk eshte zone turistike dhe eshte larg zonave me zhvillim turistik. Duke qene se kjo parcele eshte private me certifikate te rregullt pronesie, investitori ka menduar te ngreje nje Stalle per mbareshtimin e shpendeve, te cilat po aplikohen shume vitet e fundit ne vendin tone, e per rrjedhoje edhe rritjen e standartit te tyre duke krijuar kushtet e nevojshme per rritjen e tyre.

Faza e projektimit

Ne fazen e projektimit merren parasysh te gjithë elementet e nevojshem per hartimin e nje projekti sipas kuadrit ligjor dhe kerkesave te investitorit per ndertimin e nje objekti sipas projektit qe ai ka menduar te ndertoje duke parashikuar te gjitha kushtet sipas standarteve dhe hapësirën e nevojshme qe do ti duhet ketij objekti pas perfundimit te ndertimit dhe fillimit te procesit te punes per sherbimin qe do te ofrohet.

Mbas marrjes se detyres se projektimit,u dorezuan edhe materialet topografike,certifikata e pronesise e rifreskuar, fragmenti I hartes, azhornimi topografik dhe materialet plotesuese ligjore si detyrim I ligjit te urbanistikes te cilat do te jene te pershkruara si dhe bashkelidhur ketij raporti.

Mbi kete baze u hartua sheshi I ndertimit (si me poshte) sipas ligjit dhe me kriter kryesor zbatimin e distancave nga kufitarete dhe krijimi I nje siperfaqeje ndertimi qe te plotesoje kerkesat e investitorit, pa anashkaluar edhe kriteret e tjera teknike te projektimit si raporti me rruget, orientimi me pikat e horizontit,vendosja sa me e mire e volumit brenda truallit etj.

- Mjedisi ne zonen perreth

1.2 Vendndodhja e Projektit

Projekti ne studim ndodhet ne fshatin Risili, te Bashkise Vlore, ne pronesi te z. Arber Sinanaj. Prona pozicionohet ne pjesen juglindore te fshatit te Risilise me nje distance rreth 1 km nga objektet e banimit dhe prona eshte e llojit Are e pajisur me certificate pronesie. Prona pozicionohet ne terren fushor dhe kufizohet me prona te tjera bujqesore te cilat mbillen nga pronaret e tyre. Referuar projektit arkitekturor, me poshte jepen te dhenat teknike sipas projektit te propozuar:

- Siperfaqe e tokes qe zhvillohet: 12160 m²
- Lloji i pasurise: Are
- Numri i Pasurise: 248/35
- Zona Kadastrale: 3185
- Numri i Kateve mbi toke: 1 kat
- Adresa e pasurise: Risili, Bashkia Vlore
- Siperfaqja e objektit te propozuar: 1080 m²
- Lartesia maksimale e struktures nga niveli i tokes: 3.5 m

Koordinatat gjeografike sipas sistemit Gauss-Kruger

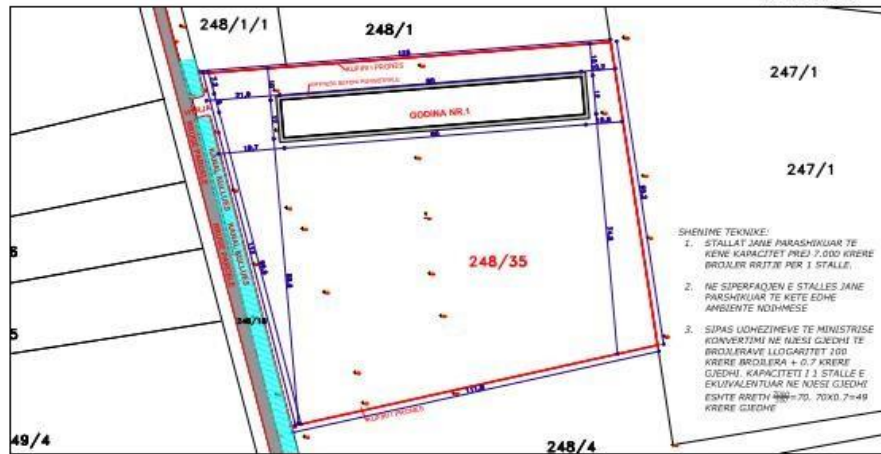
Nr	X	Y
1	4376380.730	4486390.038
2	4376497.063	4486399.221
3	4376520.303	4486287.631
4	4376409.389	4486262.282



Ortofoto e prones ne studim

PLANI I VENDOSJES SË ZONËS QË ZHVILLOHET, PËR STRUKTURËN " STALLE PËR MBARËSHËTIMIN E SHPENDEVE DHE OBJEKTET NDIHMËSE FUNKSIONALE NE F SHATIN RISILI,NJESIA ADMINISTRATIVE - BASHKIA VLORE.
 INVESTITOR: ARBER SINANAJ ZHVILLUES: ARBER SINANAJ

SHK: 1:1000



ZONA KADASTRALE NR 3185 Numër pasurie 248/35



MIRATOHET
 KRYETARI I BASHKISË
 DRITAN LEI

TE DHENA TE PERGJITHSHME

EMERTIMI I PUNIMEVE: STALLE PËR MBARËSHËTIMIN E SHPENDEVE DHE OBJEKTET NDIHMËSE FUNKSIONALE
 KATEGORIA E PËRDORIMIT TË TOKËS: ARE
 LLOJI I STRUKTURËS: KONSTRUKSION METALIK E PANELE SANDUIC ZHVILLUESI: ARBER SINANAJ
 PRONARI I TOKËS: ARBER SINANAJ
 ADRESA: RISILI, NJESIA ADMINISTRATIVE RISILI
 KODI I MËN NJËSISË STRUKTURE:
 KODI I PËRDORIMIT SIPAS PLANIT :

TREGUESIT E ZHILLIMIT TË PROPOZUAR

SIPËRFAQJA E TOKËS QË ZHVILLOHET	12160.00 m2
SIPËRFAQJA E TOKËS E ZËNË NGA STRUKTURA	1080.00 m2
SIPËRFAQJA E PËRGJITHSHME E NDËRTIMIT	1080.00 m2
LARTESIA MAKSIM. E STRUKTUR. NGA NIVELI I TOKËS	3.5m
LARTESIA MESAT. E STRUKTUR. NGA NIVELI I TOKËS	3.0 m
NUMRI I KATEVE MBI TOKË	1
NUMRI I KATEVE NËN TOKË	NUK KA

TREGUESIT E DISTANCAVE

NGA KUFLITË E PRONËS:	V 7.0 m J 74.8 m L 7.0 m P 20.4 m
NGA STRUKTURAT E TJERA:	V nuk ka J nuk ka L nuk ka P nuk ka
NGA RRJETI RRUGOR:	V nuk ka J nuk ka L nuk ka P 29.1 ML
NGA SERVITUTET E TJERA:	V L P

REPUBLIKA E SHQIPËRISE BASHKIA VLORE DREJTORIA E PLANIFIKIMIT DHE KONTROLLIT TË ZHVILLIMIT TË TERRITORIT	
Drejtori i Përgjithshëm i Planifikimit dhe Kontrollit të Zhvillimit të Territorit	Artifekti
Drejtori i Planifikimit dhe Kontrollit të Zhvillimit të Territorit	Ing.
Specialisti i Gje-kadastrës	Ing. Migena Mertini
Specialisti i Aplikimeve	Ing. Migena Mertini
Projektues	Ermit Gremi
	Digitalized by Migena Mertini Data: 2023.11.30 22:18:11 +0100

Planvendosja e pronës ku do të zhvillohet aktiviteti i pularisë

Siperfaqja e parceles ku do ndertohet objekti eshte 12160 m2. Ajo ndodhet ne fshatin Risili, Njesia Administrative Shushice, Bashkia Vlore. Siperfaqja e gjurmes se objektit eshte 1080 m2, numri i kateve eshte nje dhe nuk ka kat nentoke. Lartesia maksimale e objektit do jete 3.5 m, nga niveli i tokes deri ne kulmin me te larte te çatise. Persa i perket projektimit eshte menduar qe te studiohen hapësira per rritjen dhe mbareshtimin e zogjve qe do te rriten per mish.



Fasada e objektit



Planrilevimi I vendodhjes se prones

TREGUESIT E ZHILLIMIT TË PROPOZUAR	
SIPËRFAQJA E TOKËS QË ZHILLOHET	12160.00 m ²
SIPËRFAQJA E TOKËS E ZËNË NGA STRUKTURA	1080.00 m ²
SIPËRFAQJA E PËRGJITHSHME E NDËRTIMIT	1080.00 m ²
LARTËSIA MAKSIM. E STRUKTUR. NGA NIVELI I TOKËS	3.5m
LARTËSIA MESAT. E STRUKTUR. NGA NIVELI I TOKËS	3.0 m
NUMRI I KATEVE MBI TOKË	1
NUMRI I KATEVE NËN TOKË	NUK KA
TREGUESIT E DISTANCAVE	
NGA KUFIJTË E PRONËS:	V 7.0 ml J 74.8 ml L 7.0 ml P 20.4 ml
NGA STRUKTURAT E TJERA:	V nuk ka J nuk ka L nuk ka P nuk ka
NGA RRJETI RRUGOR:	V nuk ka J nuk ka L nuk ka P 29.1 ML
NGA SERVITUTET E TJERA:	V.....J.....L.....P.....

2. **PERSHKRIMI I MJEDISIT NE ZONEN E PROJEKTIT**

Mbulesa bimore ne kete zone nuk eshte e zhvilluar sic mund te duket qarte edhe nga ortofoto apo fotot ne terren ku duket qarte mungesa e mbuleses bimore ne kete zone.

Zona e fshatit Risili vitet e fundit eshte kthyer ne nje zone ndertimesh te objekteve kryesisht me funksion biznesi, si makazina, krijimi i serrave per mbjellje te produkteve bujqesore, blektori apo edhe biznese te tjera te llojeve te ndryshme. Eshte nje zone e favorshme per ndertim pasi ndodhet jo shume larg qytetit por ne te njejten kohe edhe larg gje qe i jep mundesi investitorit te kurseje edhe kosto transporti per materiale ose force punetore.

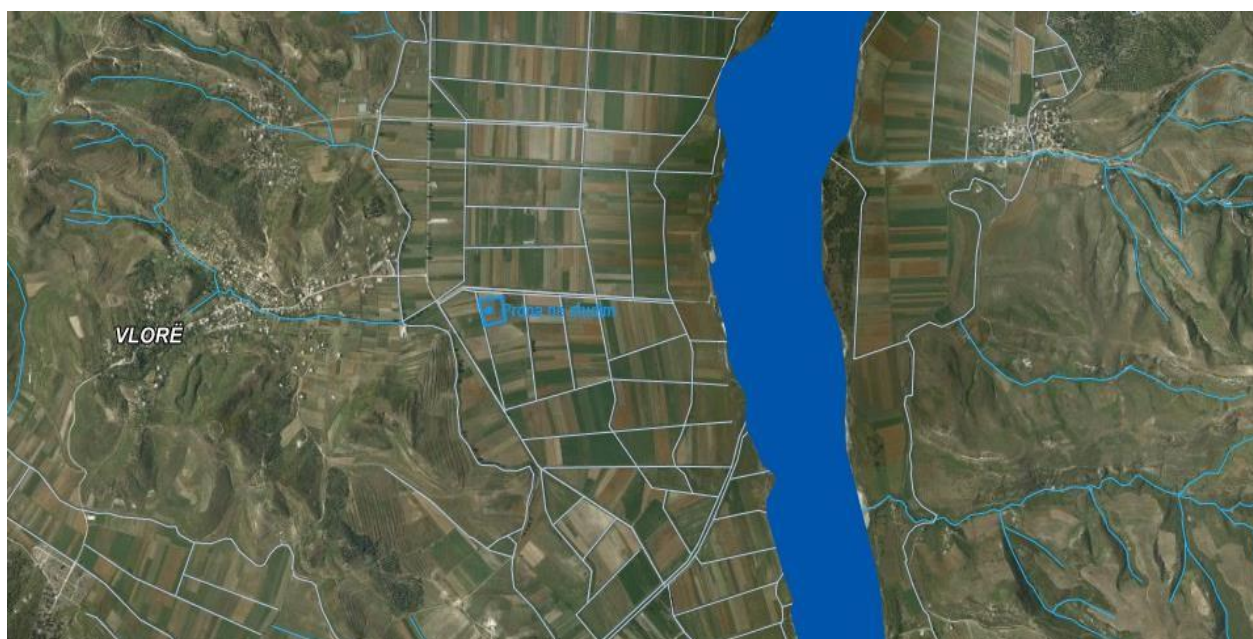
Vegjetacioni qe takohet ne kete zone fushore eshte tipik i mjediseve te ulta e kodrinore, anash rrjedhjeve ujore-kanaleve kullues te tokave bujqesore. Karkteristika e pare e tij eshte plasticiteti i larte ekologjik i shoqerimeve qe pasqyrohet qarte ne perberjen floristike te tij. Zona ne studim nuk eshte nje zone me bimesi te larte, por pjesen me te madhe e perbejne shkurret dhe barishtet sic mund te shihet edhe nga fotot ose Ortofoto e paraqitura me poshte.



Në zonën e projekti dhe përreth saj nuk evidentohet bimësi e llojit të veçantë. Bimësia përreth karakterizohet nga bimë barishtore të zakonshme, nuk ka prani të rëndësishme drusore.

2.1 Informacion për praninë e burimeve ujore

Në zonën e projektit nuk ndodhen burime ujore të rëndësishme. Përreth saj ka kanale vaditëse të cilat evidentohen në hartën e mëposhtme hidrografike.



Territori në studim ku do realizohet projekti nuk është i përfshirë në zone buferike, të cilat ruhen në përputhje me legjislacionin që i përket fuqisë dhe as në ndonjë zonë me vlerë turistike apo zonë të mbrojtur siç shihet edhe më sipër, ku lumi ndodhet në një distancë prej 1.4 km nga ana veriore e pronës. Nga deti rreth 8.3 km, nga qendra e fashatit Risili me një distancë prej 1.37 km. Ndërsa

te vetmet jane kanalet ujitesse dhe vaditesse qe kalojne ne ane te parcelave per te cilat do te kujdeset maksimalisht subjekti ndertues se bashku me investitorin.

2.2 Informacion lidhur me identifikimin e ndikimeve të mundshme

Raporti i ndërveprimeve me mjedisin u hartua në përputhje me ligjin Nr.10440 datë 07.07.2011 “Për vlerësimin e ndikimit në mjedis”, i ndryshuar.

Struktura e këtij raporti është në përputhje me kërkesat e legjislacionit mjedisor të cilat janë përcaktuar në VKM 686 datë 29.07.2015 “Për miratimin e rregullave, të përgjegjësisve e të afateve për zhvillimin e procedurës së vlerësimit të ndikimit në mjedis (vnm) dhe procedurës së transferimit të vendimit e deklarates mjedisore”, i ndryshuar.

Zhvillimi i këtij projekti do të ketë ndikim në zonën përreth për shkak të zhvillimit të aktivitetit

Në vlerësimin e ndikimeve nga faza e ndërtimit do të vlerësohen ndikimet në komponentët e mëposhtëm;

Ndikimet në biodiversitet

Ndikimet në ujë

Ndikimet në tokë

Ndikimet në ajër

Zhurmat

Ndikimet sociale

Vendi ku do te zhvillohet aktiviteti eshte relativisht larg qendrave te biznesit dhe nuk sjell shqetesime per ta. Nga ngritja e aktivitetit nuk do te kemi shpronesime dhe zhvendosje te popullsisse, pasi prona ne studim ndodhet shume larg, sic e permendem ne rreth 1.37 km distance nga qendra e fshatit. Ky aktivitet do te sjell te mira e sherbime jo vetem per investitorin por edhe per komunitetin per te gjitha arsyet e permendura me siper.

Ndikimet ne biodiversitet

Objekti ndodhet ne toke me ze kadastral Are, e cila enkas eshte zgjedhur pa asnje bimesi, pra eshte zgjedhur si varianti me i mire per instalimin e objektit. Zona ku do të zhvillohet ky projekt nuk bën pjesë në ndonjë kategori të zonave të mbrojtura. Gjithashtu vendi ku do të ndërtohet objekti nuk prek hapësira me gjlbër apo habitat të veçantë. Si rrjedhojë zhvillimi i projekti nuk shkakton ndikime të rëndësishme në biodiversitetin e zonës. Objekti i ri do të ndërtohet brënda territorit ky zhvillojnë veprimtarinë e tyre stallat ekzistuese. Si rezultat vlerësojmë se ndikimet në biodiversitet janë të parëndësishme pasi aktiviteti është ekzistues.

Faza funksionale e aktivitetit nuk ka ndikime në biodiversitet.

Ndikimet ne uje

Duke qene se objekti ndodhet larg burimeve ujore siperfaqesore si lum (rreth 1.4 km) , perrua, liqen etj, nuk kemi ndikime ne uje. Po keshtu edhe per burimet nentokesore ky aktivitet nuk perben rrezik, pasi ujerat nuk do te derdhen per asnje arsye te patrajtuar dhe pa kriter ne mjedisin perreth.

Ndikimet ne toke

Nga zhvillimi i aktivitetit nuk kemi humbje të tokës, rreshkitje të dherave, erozion etj. Përkundrazi do të kemi një tokë të mbushur me të mbjellë, fidane të llojeve të ndryshme të cilët do të kthejnë tokën në të përdorshme dhe për qëllime të mbjelljes së produkteve bujqësore. Gjithashtu asnjë lloj mbetjeje nuk do shkarkohet në tokë pa u trajtuar me parë dhe pa kriter.

Mbetjet që do të gjenerohen nga aktiviteti i përgjithshëm i personelit apo ato të tipit ambalazh, shkon në vendet e caktuara nga pushteti lokal dhe pjesa më e madhe e tyre do të përdoret për sistemimin e territorit rreth objektit pas fazës së ndërtimit të tij dhe për kthimin në tij në gjendjen e mëparshme por të permiresuar duke mbjellë pemë apo fidane të llojeve të ndryshme.

Ndikimet në ajër

Gjatë zhvillimit të aktivitetit nuk do të kemi emetime të gazeve të demshëm apo të erërave të renda në mjedisin përreth, pasi nuk kemi të bëjmë me linjë prodhimi ku kemi produktë të perfundimtar por vetëm pluhura që mund të krijohen vetëm gjatë fazës së germimit për hapjen e plindave për procesin e ndërtimit të plintave për objektin tonë në studim.

Zhurmat

Zhurma që do të gjenerohen kryesisht gjatë fazës së ndërtimit mund të ndikojë në banorët përreth zonës së ndërtimit. Zhurmat do të vijnë kryesisht nga përdorimi i kamionëve të ndryshëm, zhurma të prodhuara nga vetë punonjësit e kantierit, gjatë gjurmimeve për hapjen e themeleve dhe ndërtimit/montimit të strukturës. Nga aktiviteti funksional i pularisë pritet që zhurmat të mos kalojnë vlerën 75 dB.

Ndikimet sociale

Projekti për rritjen e pulave vlerësohet të jetë një projekt i thjeshtë, rrjedhimisht edhe ndikimet negative që do të shkaktohen prej tij do të jenë në nivele të ulta. Lidhur me aspektin social, projekti nuk vlerësohet të ketë ndikime negative të rëndësishme. Përkundrazi vlerësohet që projekti të ketë impakt pozitiv në komunitet pasi zhvillimi i këtij biznesi do të rrisi lëvizjen në këtë zonë, kjo ndihmon në rritjen e vlerës së pronës. Mund të themi se gjatë fazës së funksionimit do të kemi të punësuar nga zona për mbarevajtjen e këtij aktiviteti dhe për ta bërë atë të suksesshem.

2.3 Profili i Bashkisë Vlore

Është një qytet bregdetar në jugperëndim të Shqipërisë. Vloza është qyteti i dytë më i madh portual pas Durrësit, me një popullsi prej 188.922 banorësh (1 janar 2020). Ndodhet në jugperëndim të Shqipërisë, në Detin Adriatik dhe është qendra e Bashkisë së Vlorës dhe Qarkut të Vlorës. Është qyteti ku është shpallur Deklarata e Pavarësisë shqiptare më 28 nëntor 1912. Themeluar në shekullin e VI p.e.s. me emrin Aulona dhe vazhdimisht i banuar për rreth 26 shekuj, Vloza është shtëpi për Portin e Vlorës dhe Universitetin e Vlorës si qyteti më i rëndësishëm ekonomik dhe kulturor i Shqipërisë jugperëndimore.

Historia e një here një qyteti i lashtë dhe një nga portet kryesore të Shqipërisë. Ndodhet në jugperëndim të vendit, buzë Adriatikut. Në lashtësi njihet me emrin Aulona. Gjurmët më të hershme i takojnë shek. VI p.e.s. Në shek. IV rrethohet me mure guri të latuar.

Duke qenë një nyje e rrugëve tokësore e detare, i njohur për verën, ullinjë e kripën, u bë porti kryesor i Ilirisë pas rënies së Apolonisë e Orikumit. Në mesjetë fatet e qytetit lidhen me kështjellën e Kaninës. Më 1081 u pushtua nga normanët, më 1205 nga Venediku, pastaj kaloi në sundimin e Hohenshtaufëve gjermanë dhe më 1272 u përfshi në mbretërinë e Arbërisë.

Vlora është një qendër e rëndësishme tregtare dhe detare në Shqipëri. E zhvilluar është industria e peshkimit. Vlora prodhon naftë, gaz natyror, bitum dhe kripë. E zhvilluar në qytet është industria e manifakturës tekstile si dhe ajo e ndërtimit.

Vitet e fundit ka pasur një zhvillim të madh turizmi, për shkak të bukurive natyrore duke u shoqëruar ky zhvillim me ndërtimin e shumë hoteleve, restoranteve, plazheve.

Mbeshtetet gjithashtu në bujqësi dhe blegtori intensive me mjete modern dhe pikerisht për këtë arsye vitet e fundit i është dhënë prioritet prodhimit dhe tregëtimit të produkteve bujqësore por edhe të bizneseve të tjera të llojeve të ndryshme të cilat kanë një ndikim të madh në ekonominë e vendit por edhe të të gjithë individëve që janë të punësuar në këto biznese.

Kjo zonë nuk ka një karakter të zhvillimit të turizmit detar dhe të asnjë lloji turizmi tjetër pasi nuk është zonë turistike dhe është larg zonave me zhvillim turistik

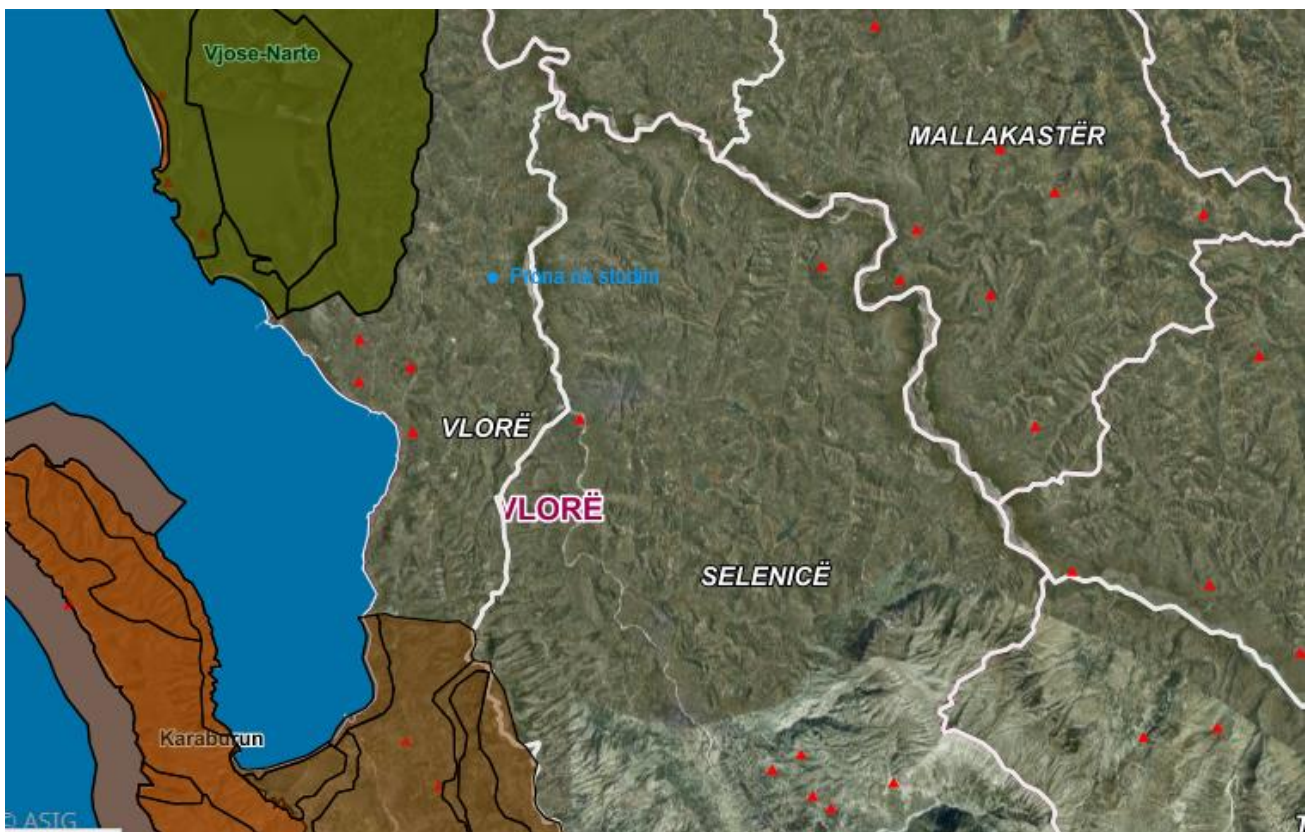


Figura 3: Distanca nga zonat e mbrojtura

Territori në studim ku do realizohet projekti nuk është i përfshirë në zone buferike, të cilat ruhen në përputhje me legjislacionin përkatës në fuqi dhe as në ndonjë zonë me vlera turistike apo zone të mbrojtura siç shihet edhe më sipër, ku lumi ndodhet në një distancë prej 1.4 km nga ana veriore e pronës. Nga deti rreth 8.3 km, nga qendra e fashatit Risili me një distancë prej 1.37 km dhe rreth 800 m distancë nga objekti më i afërt i cili është stalle blegtorale. Ndërsa të vetmet janë kanalet ujëtare dhe vaditëse që kalojnë në anë të parcelave për të cilat do të kujdeset maksimalisht subjekti ndërtues së bashku me investitorin për të mbajtur ata të paprekur dhe të lire. Asnjë lloj materiali ndërtimi apo mbetje nuk do të grumbullohet në afërsi të tyre por do të grumbullohen përkohezisht në afërsi të daljes nga prona që të jenë lehtësisht të ngarkueshme në

mjetet te cilat do ti transportojne ato drejt vendeve te dedikuara te grumbullimit te mbetjeve te parrezikshme ne zonat e percaktuara nga pushteti vendor.

Sikunder shihet nga planvendosja e objektit, forma e rregullt dhe permasat tregojne qarte karakterin e perdorimit industrial dhe te perseritur qe ka kjo zone. Struktura e propozuar vendoset ne pjesen fundore te prones duke lejuar mundesine e parkimeve dhe te shesheve ne ballin e objektit. Ne kete menyre levizja e mjeteve perqendrohet ne pjesen komerciale dhe jo ne pjesen prodhuese te objektit. Distancat e objektit nga kufiri i prones,nga objektet ekzistuese dhe nga trupi i rruges, respektojne me se miri ligjet, kushtet dhe normat urbanistike ne fuqi. Pra sic shihet me poshte distancat nga objektet e banimit jane te konsiderueshme, fshatrat me afer prones sone ne studim jane Risilia me nje distance rreth 1.3 km dhe fshati Ceprat me nje distance prej 1.8 km nga projekti yne.



Figura 4: Prona dhe objektet e banimit





Figura 5: Foto te prones ne studim

2.4 Mjedisi fizik

Sic duket edhe nga fotot e prones kjo eshte nje toke e paperdorshme ndaj Investitori ka menduar qe te kryeje kete investim per ta perdoruar ate ne krijimin e nje biznesi i cili do te jete ne ndihme edhe te komunitetit.

Territori ne studim ku do realizohet projekti nuk eshte i perfshire ne zone buferike, te cilat ruhen ne perputhje me legjislacionin perkates ne fuqi dhe as ne ndonje zone me vlera turistike apo zone te mbrojtur sic shihet edhe me siper, ku lumi ndodhet ne nje distance prej 1.4 km nga ana veriore e prones. Nga deti rreth 8.3 Km, nga qendra e fshatit Risili me nje distance prej 1.37 Km dhe rreth 800 m distance nga objekti me i afert. Ndersa te vetmet jane kanalet ujiteses dhe vaditeses qe kalojne ne ane te parcelave per te cilat do te kujdeset maksimalisht subjekti ndertues se bashku me investitorin.

2.5 Larmia biologjike

Flora dhe vegjetacioni

Duke qene se prona mbi te cilen do te ndertohet objekti ndodhet ne fshatin Risili, nuk eshte e zhvilluar flora dhe fauna, por gjenden vetem peme te mbjella nga pronaret e pasurive ose parcela te cilat jane te pashfrytezuara ose te cilat perdoren nga pronaret perreth per mbjelljen e produkteve sezonale si mizer ose grure per konsum si dhe jonxhe apo tershere te cilen e perdorin per kafshet gjate periudhes se dimrit.

Duke qene se objekti ndodhet larg zonave te banuara pra larg qendres se fshatit, tokat perreth Risilise jane toka bujqesore te kultivuara dhe si kultura bujqesore identifikohen kulturat e mbjella si dritherat, gruri, misri, thekra, tershera, etj.

Pra përsa i përket florës dhe faunës nuk po marrim ne vleresim këto mjedise. Mjedisi me pasuri natyrore të tilla me i rëndësishëm i rajonit është Parku Kombëtar “Llogara-Karaburun”. I cili ndodhet në distnacë të largët nga prona jone në studim si dhe zona Vjose-Narte e cila është në një distance të largët nga objekti ynë në studim.

2.6 Bimet endemike

Rreth kesaj zone nuk ka bime të ndonje rëndesie të vecante pasi kjo zone nuk njihet për bimesi të dendur, pjesa më e madhe e tyre janë bimesi barishtore si dhe shkurre si dhe parcelat përreth janë të pashfrytezuara, një pjesë e tyre janë përdorur për qëllime banimi por edhe biznesi i cili po zhvillohet kohët e fundit në rrethin e Vlores.

2.7 Klima

Gjiri i Vlores shquhet për një klimë mesdhetare tepër të volitshme, ku bashkejeton klima detare me atë malore, freskia e detit me boren në lartësinë e maleve. Deti me ndikimin e tij në klimë e mikroklimë të zonës përreth nuk lejon ditët me vapë të padurueshme në verë apo uljen e tejskajshme të temperaturës në dimër. Temperatura mesatare e muajit më të ftohtë (janarit) nuk ulet më poshtë se -9°C , temperatura mesatare e muajit më të nxehtë, korrik, arrijnë në 34°C . Shpejtësia maksimale e erës arrijnë në 45 m/sek. Zgjatja faktike e diellit është 2741 orë në vit, me vlerë nga 111 orë në dhjetor dhe 375 orë në korrik. Mesatarisht regjistrohen 125 ditë të kthjellta dhe 77 ditë me vranësi.

2.8 Sizmiciteti

Trulli Shqiptar vendoset gjatë kufirit të përplasjes së dy pllakave të mëdha që levizin njëra kundër tjetrës; pllakes Euroaziatike dhe asaj Arabo-Afrikane, dhe është vater e përqendruar tërmetesh e cila preket më shpesh nga tërmete demtues.

Vlora është zonë e prekur nga tërmetet, ku nga pikepamja sizmoteknike zona mund të goditet nga tërmete me magnitudë $M_{\max}=5.5-6.0$ grade Richter me intensitet deri në 7 balle MKS-64. Por sipas studimeve Vlora nuk është ndër qytetet ku tërmetet nuk kanë patur pasoja të rënda, por mund të ketë pasur vetëm demtime të vogla materiale. Pra nuk kemi tërmete me magnitudë të lartë e cila mund të kthehet në shqetësim për ceshtjet e zhvillimit dhe ndërtimit të bizneseve afatgjatë.

2.9 Gjeologjia dhe Terreni

Pozicioni i Qarkut Vlore dhe përshkrime të shkurtra

Qarku Vlore është i përbërë prej rrethëve Vlore, Sarandë, Delvinë. Shtrihet në pjesën jugperëndimore të vendit dhe laget nga deti Adriatik dhe deti Jon. Qendër e Qarkut është qyteti i Vlores, e cila është qendër tregtare, industriale dhe e nderlidhjeve të shumta. Qarku Vlore renditet i treti për nga madhësia pas atij të Shkodrës dhe Korçës. Në një klasifikim të shpejtë mund të themi se ky rajon është kryesisht kodrinor – malor, me fusha e lugina që i krijojnë mundësi popullore të këtij Qarku që të merret me Bujqësi ose Blektori.

Qarku Vlore ka 26 komuna dhe bashki nga të cilat 7 janë bashki dhe 19 janë komuna.

Zona bregdetare pranë Qarkut Vlore është një nga zonat më të bukura dhe me histori të pasur, është një rajon bregdetar me reliev të thyer dhe të shumëllojshëm, që me larminë e formave ka ndikuar direkt në klimën e këtij rajoni si dhe në llojshmerinë e fenomenit turistik. Bregdeti mesdhetar lindor, pra i ngrohë si ishujt e Mesdheut të poshtëm, e i parrahur nga ererat e ftohta si brigjet e zonës perëndimore, zonat kodrinore

te ndermjetme me nje klime te fresket, me rreshje te ngjashme me ato te zonave te brendeshme me klime te bute te Europes, dhe malet si Llogaraja, ku mbizoteron nje klime kontinentale e thate, me dimra te ftohte, ajer te fresket gjate veres dhe prani ererash.

Gjithe bregu i Vlores ka nje klime te nxehte me puhira detare qe zbusin te nxehtin e veres. Kujtojme se ne kundershtim me mendimin e pergjithshem, nuk eshte Spanja qe mban rekordin e oreve me diell ne nje vit ne Mesdhe, por pikerisht Shqiperia dhe Vlora ndikon mjaft ne kete rekord me nje mesatare prej me teper se 2000 ore. Vlora ka kushte klimatiko – tokesore shume te pershtateshme per kultivimin e te gjitha llojeve te kulturave bujqesore (vreshta, pemishte, ullishte, agrumet, kulturat agrare etj.) si dhe shtimin e nje sere kategorish te kafsheve byjqesore. Vlora ka potencial natyror te pasur per bujqesi e blegtori qe garantojne perspektiva per kete sektor. Nxitje per keta sektore mendohet te jene nevojat direkte te popullsise si dhe shtimi, ne rritje i turizmit dhe pushuesve , vecanrisht ne zonat bregdetare. Pjesa perendimore ka kushte klimaterike e ndricim per prodhimin gjithe vjetor te perimeve, shtimin e siperfaqeve te kultivimit te perimeve. Ka nje tendence te shtimit me shume te siperfaqeve me sera, te “ tuneleve,, plastike per kultivimin e domateve, trangujve ,specave e domateve.

Vihet re nje rritje e dukshme e siperfaqes se vreshtave, e cila nese ecen me keto rritme, nga 695 ha, qe eshte aktualisht, do te arrije, per nje periudhe te shkurter (pesevjecare) ne 28000 ha. Ndertimi i olivokultures ze peshen specifike me te madhe ne te gjithe vendin , agrumeve dhe vreshtave. Zona bregdetare prane Qarkut te Vlores eshte nje nga zonat me te bukura dhe me histori te pasur.Perspektiva e zhvillimit kulturor ne kete zone e ne Shqiperi eshte e lidhur me eksperiencat e reja , pasurite zonale dhe pasurit kulturore.

3. IDENTIFIKIMI I NDIKIMEVE DHE MASAT ZBUTESE

3.1 Informacion për kohëzgjatjen e mundshme të ndikimeve negative të identifikuara

Kohëzgjatja e ndikimit është një nga treguesit më të rëndësishëm të ndikimit në mjedis dhe në shëndet. Pasi, me anë të tij ne vlerësojmë se për sa kohë do të jetë i pranishëm një ndikim i shkaktuar nga punimet ndërtimore. Kohëzgjatja e ndikimeve shkon në linjë të drejtë me grafikun e punimve ndërtimore.

Lidhur me ndikimet gjat ëfuzionimit ato do të jenë prezenta gjatë gjithë funksionimit të aktivitetit.

Ndikim afat shkurtër: Vlerësohen ato ndikimi koha e prezencës së ndikimit në mjedis është e shkurtër, vetëm gjatë fazës ndërtimore.

Ndikimi afat mesëm: Vlerësohet ndikimi i cili do të jetë prezent gjatë fazes ndërtimore dhe do të jetë prezent edhe gjatë fazës së vënies në funksion.

Ndikimi afatgjatë: Vlerësohen ndikimet të cilat janë prezente gjatë gjithë fazës së funksionimit të objektit dhe ushtrimit të veprimtarisë.

Treguesit e vlerësuar	Krakteristikat e ndikimeve	Kohëzgjatja e ndikimeve		
		Afat shkurtër	Afat mesëm	Afat gjatë
Ndikimet në ajër	Krjimi dhe përhapja e grimcave të ngurta (pluhrave)			
	Emetimi i gazeve nga automjetet e punës			
Ndikimet në Tokë	Rreshqitje/Erozion	Nuk ka		
	Përdorim tokës			
	Kontaminimi i tokës	Nuk ka		
Ndikimet në uji	Ndotja e ujit	Nuk ka		
Ndikimet në florë	Dëmtim i vegjetacionit natyror	Nuk ka		
Ndikimet në faunës	Largimi i faunës që ndodhet në dhe përreth zonës së projektit	Nuk ka		
	Ndryshim/prishje e zhvillimit natyror të faunës së zonës	Nuk ka		
Zhurmat	Prania e zhurmave			
Peisazhi	Ndryshimet në peisazh			

Tabela 10: Kohëzgjatja e ndikimeve gjatë ndërtimit

Tabela 11: Kohëzgjatja e ndikimeve nga funksionimi

Treguesit vlerësuar	Krakteristikat e ndikimeve	Kohëzgjatja e ndikimeve		
		Afat shkurtër	Afat mesëm	Afat gjatë
Ndikimet në ajër	Krjimi dhe përhapja e grimcave të ngurta (pluhrave)			
	Emetimi i gazeve nga automjetet e punës			
Ndikimet në Tokë	Rreshqitje/Erozion	Nuk ka		
	Përdorim tokës			
	Kontaminimi i tokës	Nuk ka		
Ndikimet në florë	Dëmtim i vegjetacionit natyror	Nuk ka		
Ndikimet në faunës	Largimi i faunës që ndodhet në dhe përreth zonës së projektit	Nuk ka		
	Ndryshim/prishje e zhvillimit natyror të faunës së zonës	Nuk ka		
Zhurmat	Prania e zhurmave			
Peisazhi	Ndryshimet në peisazh	Nuk ka		

3.2 Të dhëna për shtrirjen e mundshme hapësinore të ndikimit negativ në mjedis

Nuk kemi ndikime negative të pakthyeshme për mjedisin ujor, për tokën, ajrin dhe biodiversitetin. Shtrirja hapësinore e ndikimeve negative në mjedis vlerësohet të jenë prezent në zonën e projektit dhe zonat përreth saj. Pra është një ndikim i kufizuar vetëm në rang lokal.

3.3 Masat e mundshme për shmangien dhe zbutjen e ndikimeve negative në mjedis

Në këtë kapitull do të trajtojmë masat kryesore që duhet të marrë investitori për zbutjen apo shmangien e ndikimeve negative në mjedis si masat e mundshme për shmangien e ndikimeve në tokë, në popullsi, në peisazh, në ujë dhe në ajër. Këto masa synojnë reduktimin, shmangien dhe menaxhimin e ndikimeve negative.

Biodiversiteti Sic u analizua në kapitullin e përshkrimit të gjendjes mjedisore zona ku do të zhvillohet ky aktivitet nuk bën pjesë në ndonjë kategori të zonave të mbrojtura dhe në afërsi të saj nuk ka zona me rëndësi kombëtare. Përgjithësisht projekti nuk shoqërohet me ndikime në

biodiversitet. Theksojmë se projekti zhvillohet në parcelë e llojit arë, e cila është pronë e zhvilluesit. Njëkohësisht kjo parcelë rrethohet nga paracela me të njejtën tipologji. Në këto kushte nuk ka hapsirë për preaktimin e masave konkrete për biodiversitetin. Si gjatë ndërtimit të objektit dhe gjatë funksionimit të saj shoqëria zhvilluese të mbajë pastër mjedisin.

3.4 Masat zbutëse për reduktimin e ndikimeve në ujë

Në çdo rast zhvilluesi duhet të shmang në mënyrë kategorike shkakrimen e ujrave të patrajtuar në mjedis. Njëkohësisht të kryhet moniroim i vazhduar i fecelitetit të menaxhimit të ujrave të ndotura me qëllim që të sigurohet mirëfunksionimi i saj.

3.5 Masat zbutëse për reduktimin e ndikimeve në tokë

Në bazë të analizës së vlerësimit të paraqitur më lart, ndikimet në cilësinë e tokës do të hasen vetëm në rast se do të ketë shkarkime aksidentale të hidrokarbureve të cilat ndikojnë në ndotjen e asaj sipërfaqeje. Madhësia e këtij ndikimi do të jetë në varësi të madhësisë së aksidentit. Do të merren masa për parandalimin e cdo aksidenti në mjedis. Ndikimi në tokë do të jetë i pranishëm vetëm gjatë hapjes së themeleve, dherat që do të gjenerohen një pjesë do të përdoret për rehabilitimin e sipërfaqeve. Masat që do të merren për minimizimin e ndikimeve në tokë janë:

- ✓ Masat e dheut dhe materialet inerte të gjeneruara gjatë ndërtimit do të grumbullohen dhe do të menaxhohen me qëllim rehabilitimin e shesheve/hapsirave të gjelberta, me qëllim që të evitohet transporti i tyre.
- ✓ Në rast të derdhjeve aksidentale në tokë subjekti të bëjë mënjëherë largimin e dheut të kontaminuar. Gjatë funksionimit veprimtarisë shoqëria duhet të kryejë menaxhimin e mbetjeve të ngurta dhe të lëngëta në mënyrë të vazhduar. Njëkohësisht të mbahen regjistrime lidhur me të gjitha aktivitetet e kryera për menaxhimin e mbetjeve.

3.6 Masat zbutëse për reduktimin e ndikimeve në ajër

Gjatë fazës së ndërtimit burimet nga të cilat shaktohen dhe emetohen gaze dhe grimca të ngurta janë: lëvizja e automjeteve dhe proceset e ndryshme ndërtimore. Për këto aktivitete investitori do të zbatojë masat zbutëse e mëposhtme:

- ✓ Mbajtja pastër e stallave dhe mjedisve të jashtme me qëllim që të ulët ndjeshmëria e aromave të pakëndëshme gjatë funksionimit të aktivitetit.

3.7 Masat zbutëse për reduktimin e ndikimeve në komunitet

Zona e ndërtimit ndodhet në distancë të konsiderueshme nga zonat e banuara, ky është një aspekt mjaft pozitiv. Pavarësisht këtij fakti zhvilluesi duhet të zbatojë masat e listuara në vijim;

- ✓ Të mbahet pastër stalla dhe mjediset të jashtme me qëllim që të ulët ndjeshmëria e aromave të pakëndëshme gjatë funksionimit të kativitetit.
- ✓ Të aplikojë spërkatjen e sipërfaqes së ndërtimit në mënyrë që mos të gjenerohet pluhura. Kjo të jetë e aplikueshme më së shumti gjatë fazës së hapjes së themeleve;
- ✓ Të respektohen oraret zyrtare të punës;
- ✓ Ndalimin e punimeve në oraret e qetësisë publike;

- ✓ Të dëgohet zëri I komunitetit lidhur me problematikat që mund të kenë gjatë zhvillimit të punimeve;

3.8 Masat zbutëse për reduktimin e ndikimeve nga zhurmat

Zhurmat do të vijnë kryesisht nga përdorimi i kamionëve të ndryshëm, i vincave, zhurma të prodhuara nga vetë punonjësit e kantierit, pajisjet e ndryshme të prerjes së hekurit, proceset e hedhjes së betonit etj. Për të reduktuar këtë ndikim kompania do të marrë një sërë masash si:

- ✓ Të punohet në oraret zyrtare;
- ✓ Të respektohen oraret e qetësisë publike;
- ✓ Automjete e transportit të lëvizin me shpejtësi të kufizuar;

3.9 Ndikimet e mundshme në mjedisin ndërkufitar

Zhvillimi i projektit nuk shkakton ndikime në mjedisin ndërkufitar pasi nuk ndodhet ne afersi te kufijve.

Perparesite e projektit

Pervec ndikimeve negative qe do te kemi gjate fazes se ndertimit te objektit duke filluar nga pergatitja e terrenit/Germimet/Makinerite/Zhurmat/ mbetje urbane etj, me poshte po ju paraqesim edhe disa nga efektet positive te zbatimit te ketij projekti:

- Projekti eshte ne perputhje me planin e zhvillimit te zones.
- Siperfaqja ku do te zbatohet projekti nuk karakterizohet nga bimesi e dendur, (nuk ka fare bimesi).
- Projekti do te krijojte vende te reja pune dhe standarte te larta;
- Ne projekt parashikohen masa per mbrojtjen e mjedisit
- Projekti vete eshte I konceptuar ne harmoni me vlerat natyrore te zones dhe do ti jape nje peisazh te ri estetik zones perreth si dhe ne ndihmen ekonomike te banoreve perreth por edhe me gjere.

4. Rekomandime

Nga analiza e ndikimeve te mundshme negative ne mjedis te projektit sipas fazave te zbatimit te tij, por edhe nga plani I masave zbutese, del qarte se disa nga ndikimet kane karakter te pakthyeshem. Si te tille do te veconim tjetersimin e siperfaqes, si dhe modifikimin e peisazhit, zvogelim te siperfaqes se gjelber. Por ndonese te gjitha keto ndikime konsiderohen ndryshe si humbje te vlerave natyrore te zones, nuk duhen konsideruar si faktore pengues per zhvillimin e projektit. Ne analize perfundimtare, projekti I propozuar eshte ne perputhje te plote me planet e zhvillimit te zones. Ndertimi I ketij objekti nuk ndikon ne floren dhe faunen pasi nuk jane te zhvilluara ne kete zone. Projekti parashikon mbjellje te pemeve ne perfundim te projektit te cilat do te ndikojne ne pastrimin dhe cilesine e ajrit.

Ndikimet e tjera, te cilesuara si te nje kategorie me te ulet dhe te kthyeshme, nuk perfaqesojne humbje te konsiderueshme te burimeve dhe vlerave natyrore. Te tilla jane emetimet e pluhurave, gazeve apo zhurmave gjate fazes se ndertimit te objektit I cili ka aftesi vepruese te limituar ne kohe. Gjithsesi, ndonese keto jane ndikime te perkohshme te nje shkalle me te ulet, zbatuesi I projektit eshte I detyruar te zbatoje planin e masave zbutese per to.

5. Konkluzione:

Projekti i propozuar, synon te ofroje ne tregun vendas një shërbim cilësor dhe me standarde te larta e

bashkëkohore, për një zhvillim ekonomik e social ne përputhje me zhvillimin e zones ne te cilen do te kryhet ndertimi dhe zhvillimi I kesaj prone per mbareshtimin e shpendeve.



REPULIKA E SHQIPERISË
MINISTRIA E MJEDISIT
AGJENCIA KOMBËTARE E MJEDISIT
DREJTORIA E SHQYRTIMIT DHE MONITORIMIT TE LEJEVE MJEDISORE DHE
VNM

AN130120260084

Tiranë, më: 27.02.2026

Komisioni 18

Lënda: Njoftim për vazhdim procedurë për VNM të Thelluar, "SINANI 2024" Sh.p.k

"SINANI 2024" Sh.p.k

Vlorë, Njësia Administrative Shushicë, Fshati Risili, Objekt privat Nr.pasurie 248/35, Vlorë.

MINISTRISË SË MJEDISIT

Drejtorisë së Përgjithshme Rregulatore dhe Përputhshmërisë në Turizëm dhe Mjedis

Agjencia Kombëtare e Mjedisit mori në dorëzim kërkesën e subjektit "SINANI 2024" Sh.p.k, me nr.AN130120260084 aplikimi, datë 13/01/2026 në lidhje me procedurën për njoftim të procedurës së thelluar të VNM-së për projektin "Stallë për mbarështimin e shpendeve dhe objektet ndihmëse funksionale", me vendndodhje në Risili, Njësia Administrative Shushicë, Bashkia Vlorë. Bazuar në pikën 3, të Kreut II, të VKM nr.686, datë 29.07.2015 "Për miratimin e rregullave, të përgjegjësisve e të afateve për zhvillimin e procedurës së vlerësimit të ndikimit në mjedis (VNM) dhe procedurës së transferimit të vendimit dhe deklaratës mjedisore", të ndryshuar, Ministria e Mjedisit rekomandon si më poshtë vijon:

1. Qëndrimi i Drejtorive Teknike:

Drejtoritë teknike të Ministrisë, shprehin mendimin si më poshtë: Drejtoria e Klimës shprehet me rekomandimet si më poshtë vijon:

- Në zbatim të legjislacionit përkatës për fushën e menaxhimit të kimikateve, sugjerohet që gjatë fazës së ndërtimit, të mbahen në konsideratë rekomandimet e mëposhtme:
 - Subjekti dhe punonjësit duhet të jenë të familjarizuar dhe të respektojnë në mënyrë rigoroze masat dhe rekomandimet për mbrojtjen, sigurinë e njeriut dhe mjedisit, nga kimikatet që do të përdoren për qëllime të këtij aktiviteti, në zbatim të ligjit nr.27/2016 "Për menaxhimin e kimikateve";
 - Kimikatet ose produktet/artikujt që i përmbajnë ato, që do të përdoren, të jenë të klasifikuara, etiketuara, paketuara dhe të shoqërohen me dokumentacionin me të dhënat e sigurisë kimike (MSDS), sipas kërkesave të legjislacionit në fuqi (VKM-së nr.488, datë 29.6.2016 "Për klasifikimin, etiketimin dhe ambalazhimin e kimikateve", si dhe VKM-së nr.9, datë 9.1.2019 "Për rregullat e detajuara dhe metodat për kryerjen e vlerësimit të sigurisë së kimikatit, si edhe kërkesat specifike, përmbajtja dhe formati i dokumentit me të dhënat e sigurisë");
 - Kimikatet ose produktet/artikujt që i përmbajnë ato, që do të përdoren, të ruhen dhe menaxhohen në mënyrë të sigurt, në zbatim të ligjit nr.27/2016 "Për menaxhimin e kimikateve".
- Në zbatim të legjislacionit përkatës për fushën e ndryshimeve klimatike, rekomandohet:

1

Rruga "Samí Frashëri", Nr. 4, Tiranë, www.ak.m.gov.al

- Të kryhen punime miqësore me mjedisin dhe të përdoren materiale të rinovueshme dhe lokale, ndërtesa të jetë ekologjikisht efçente dhe e mirë-izoluar;

- Të krijohen hapësira të gjelbra rreth objektit. Drejtoria e Biodiversitetit për këtë aktivitet vlerëson se është jashtë fushës së tyre të përgjegjësisë.

1. Të zbatohet Ligji nr. 57, date 16.10.2025 "Për menaxhimin e integruar të mbetjeve".
2. Mbetjet që do të krijohen, të specifikohen sipas kodeve të Vendimit të Këshillit të Ministrave nr. 402, datë 30.06.2021 "Për miratimin e katalogut të mbetjeve".
3. Të respektohen kërkesat e VKM nr. 418, date 25.06.2014 "Për grumbullimin e diferencuar të mbetjeve në burim".
4. Të zbatohen kërkesat e VKM nr. 575, datë 24.6.2015 "Për miratimin e kërkesave për menaxhimin e mbetjeve inerte".
5. Transferimi i mbetjeve jo të rrezikshme të shoqërohet me plotësimin e shtojcës I të Vendimit të Këshillit të Ministrave nr. 229, datë 23.04.2014, "Për miratimin e rregullave për transferimin e mbetjeve jo të rrezikshme dhe të dokumentit të transferimit të mbetjeve jo të rrezikshme", të ndryshuar.
6. Mbetjet e rrezikshme, të dorëzohen sipas Vendimit të Këshillit të Ministrave nr. 371, datë 11.06.2014 "Për përcaktimin e rregullave për dorëzimin e mbetjeve të rrezikshme dhe miratimin e dokumentit të dorëzimit të mbetjeve të rrezikshme", të ndryshuar.
7. Subjekti që do të transportojë ose do të transferojë mbetjet të jetë i pajisur me licensë III.2.B, si detyrim i nenit 68, të ligjit nr. 57, date 16.10.2025 "Për menaxhimin e integruar të mbetjeve".
8. Për të gjitha mbetjet nga ambalazhet të zbatohet Vendimi i Këshillit të Ministrave nr. 177, datë 06.03.2012, "Për ambalazhet dhe mbetjet e tyre", i ndryshuar. Në veprimtarinë për të cilën aplikon subjekti, menaxhimi i mbetjeve të bëhet sipas parimit të përgjegjshmërisë ndaj mjedisit, në përputhje me VKM nr.418, datë 27.5.2020 "Për miratimin e Dokumentit të Politikave Strategjike dhe të Planit Kombëtar për Menaxhimin e Integruar të Mbetjeve, duke synuar uljen e sasisë së mbetjeve të gjeneruara dhe menaxhimin e integruar të mbetjeve.

Agjencia Kombëtare e Zonave të Mbrojtura shprehet se: Bazuar në dokumentacionin e aplikimit, sipërfaqja ku do të zhvillohet projekti: "Stallë për mbarështimin e shpendëve dhe objektet ndihmëse funksionale", vendndodhja: Risili, Njësia Administrative Shushicë, Bashkia Vlorë, me zhvillues "SINANI 2024" dhe aplikues "Ermelinda Agalliu", me nr. Aplikimi AN130120260084, nuk ndodhet brenda rrjetit të zonave të mbrojtura.

Agjencia e Menaxhimit të Burimeve Ujore shprehet se: Në përgjigje të kërkesës suaj mbi aplikimin për njoftim për VNM të thelluar të subjektit "Ermelinda Agalliu" me zhvillues projekti subjektin "Sinani 2024", në lidhje me projektin: "Stallë për mbarështimin e shpendëve dhe objektet ndihmëse funksionale, me vendndodhje: Risili, Nj. Adm. Shushicë, Bashkia Vlorë, me të dhënat: Nr. AN130120260084, të datës 13.01.2026, ju sqarojmë se:

Bazuar në plotësimet e ngarkuara në sistem me datë 29.01.2026, referuar gjurmës së zonës që do të zhvillohet, që rezultojnë prej koordinatave të konturit të dhëna në Raportin Teknik të paraqitur nga ju, si edhe të dhënave për trupat ujorë sipas shtresës Hidrografia, në Gjeoportalin ASIG, rezultojnë se projekti i zhvillimit nuk bie ndesh me përcaktimet e legjislationit për burimet ujore.

Përsa i përket elementëve lehtështjeve që duhet të trajtohen në raportin e VNM (cilësuar në shkresën pararendëse), subjekti ka cilësuar se projekti i zhvillimit nuk do të ketë ndikim në sipërfaqet ujore dhe ka paraqitur masat që do të ndërmerren për minimizimin e ndikimeve negative në burimet ujore.

Bashkia shprehet: Në mbështetje të Ligjit Nr. 12/2015 "Për disa ndryshime në ligjin nr. 10440, datë: 07.07.2011, "Për Vlerësimin e Ndikimit në Mjedis", VKM 828, datë: 28.12.2023, për disa ndryshime dhe shtesa në VKM 686, datë: 29.07.2015, "Për miratimin e rregullave, përgjegjesive e afateve, për zhvillimin e procedurës së transferimit të Vendimit e Deklaratës Mjedisore", të ndryshuar, aplikimi për "VNM E THELLUAR-Njoftim" për objektin " Stallë për mbarështimin e shpendëve dhe objektet ndihmëse ", është në rregull për tu pajisur me raportin e VNM-së së Theluar.

Agjencia Rajonale e Mjedisit shprehet: Në vijim të zbatimit të Ligjit Nr. 10431, datë 09.06.2011 "Për Mbrojtjen e Mjedisit" i ndryshuar, Ligjit Nr. 10448, datë 14.07.2011, "Për Lejet e Mjedisit", i ndryshuar, Ligjit Nr. 10440, datë 07.07.2011 "Për Vlerësimin e Ndikimit në Mjedis", dhe akteve nënligjore mjedisore në fuqi, Agjencia Rajonale e Mjedisit Fier/Vlorë/Gjirokastër, jep mendimin se subjekti duhet të vazhdojë procedurat përkatëse për Vlerësimin e Ndikimit në Mjedis (Të Theluar).

Qëndrimi i Agjencisë Kombëtare të Mjedisit:

Në hartimin e VNM-së së thelluar subjekti duhet të paraqesë dhe të plotësojë informacionin në si më poshtë:

- a) Kërkesat e Ministrisë së Mjedisit, të cilat duhet të merren parasysh dhe të trajtohen në raportin e thelluar të VNM-së.
- b) Subjekti duhet të hartoj strukturën dhe renditjen e informacionit në raportin e VNM –së së Theluar, në përputhje me shtojcën II të VKM Nr. 686, datë 29.7.2015 "Për miratimin e rregullave, të përgjegjesive e të afateve për zhvillimin e procedurës së vlerësimit të ndikimit në mjedis dhe procedurës së transferimit të vendimit e deklaratës mjedisore" te ndryshuar me VKM 828.
- c) Subjekti gjatë hartimit të VNM së thelluar duhet të kryej Konsultimin me publikun në bazë të VKM-së nr.247, datë 30.4.2014. "Për përcaktimin e rregullave, të kërkesave e të procedurave për informimin dhe përfshirjen e publikut në vendimmarrjen mjedisore" duke njoftuar AKM-në paraprakisht për këtë takim.
Në këtë takim duhet të ketë një pjesëmarrje të gjerë, me banorë të cdo fshati që preket nga zhvillimi këtij projekti, duke qënë se projekti ka një shtrirje të gjerë.
- d) Raporti Vlerësimit të Ndikimit në Mjedis duhet të jetë i detajuar, duke përcaktuar qartë shkarkimet në mjedisin rrethues (tokë, ujë, ajër) gjatë fazës së ndërtimit dhe funksionimit.
- e) Të detajohen masat për menaxhimin e mbetjeve të ambalazheve dhe mbetjeve inerte të gjeneruara gjatë punimeve.
- f) Përshkrimin e sipërfaqes bimore, florës dhe faunës së zonës ku do të zbatohet projekti, (i detajuar dhe te jepen te sakta referencat kadastrale te sipërfaqeve pyjore te prekura nga aktiviteti).
- g) Sistemi i mbrojtjes kundër zjarrit dhe masat mbrojtëse ndaj aksidenteve të papritura gjatë fazës së instalimit dhe funksionimit.
- h) Raporti teknik të hartohet duke u bazuar në VKM Nr. 686, datë 29.7.2015 "Për miratimin e rregullave, të përgjegjesive e të afateve për zhvillimin e procedurës së vlerësimit të ndikimit në mjedis dhe procedurës së transferimit të vendimit e deklaratës mjedisore" te ndryshuar.

- i) Raporti Vlerësimi të Ndikimit në Mjedis si dhe Relacioni Teknik të përmbajë planimetritë dhe koordinatat e projektit.
- j) Të bashkëngjiten në Raportin Teknik dhe Raportin e thelluar të VNM-së të gjitha lejet dhe licencat që zotëron subjekti për këtë lloj aktiviteti, si detyrim ligjor që vjen nga VKM nr.686, datë: 29.07.2015, “Për miratimin e rregullave, përgjegjesive e afateve, për zhvillimin e procedurës së transferimit të Vendimit e Deklaratës Mjedisore”, të ndryshuar,
- k) Nëse projekti prek sipërfaqet me formë (kategori) përdorimi pyllkullotë ku do zhvillohet projekti është detyrim që të kihet parasysh parashikimet ligjore të ligjit 57/2020, datë 30.4.2020 “Për pyjet”, veçanërisht pika 6, neni 10 dhe neni 12, të tij dhe ligjit 9693, datë 19.3.2007 “Për fondin kullor”, i ndryshuar,
- l) Materiali të jetë origjinal ose i noterizuar, çdo leje/licencë apo dokument fotokopje nuk do të pranohet.

Për sa më sipër, të hartohet Raporti i thelluar i VNM-së dhe të paraqitet në dosje edhe dëgjesa me publikun, sipas legjislacionit në fuqi.

DREJTOR I PËRGJITHSHËM
Marjeta Përlala

NË MUNGESË DHE ME URDHËR
DREJTOR I PËRGJITHSHËM
Athanas Karaja

