

SUBJEKTI: MEROLLI OIL SHPK

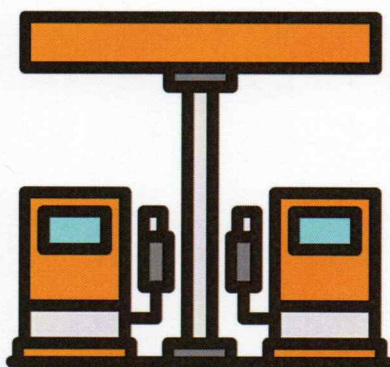
NIPT K04005080H

PËRMBLEDHJE JOTEKNIKE PËR AKTIVITETIN:

INDUSTRIË ENERGJITIKE

ID 1.7	GAZ NATYROR AROMATIK OSE GLN, PËRVEÇ RASTEVE KUR VEPRIMTARIA ËSHTË E LIDHUR ME TIPIN A, OSE PËRZIERJE E AROMAVE.
ID 1.10	FURNIZIM ME KARBURANT I MAKINAVE NË NJË STACION TË FURNIZIMIT ME KARBURANT NË ZONAT URBANE.

Referuar Ligjit 108/2024 "PËR DISA NDRYSHIME NË LIGJIN NR.10448, DATË 14.7.2011, "PËR LEJET E MJEDISIT", TË NDRYSHUAR.



VENDNDODHJA:

Korçë, Libonik, Kthesa e Rembecit, Libonik.

PËRMBAJTJA E RAPORTIT

1.	PROFILI I OPERATORIT.....	3
2.	QËLLIMI I RAPORTIT.....	3
3.	OBJEKTIVAT E RAPORTIT.....	3
4.	VENDNDODHJA E AKTIVITETIT.....	4
5.	PËRSHKRIMI I AKTIVITETIT.....	6
6.	IDENTIFIKIMI DHE VLERËSIMI I SHKARKIMEVE DHE NDIKIMEVE NË MJEDIS.....	10
7.	MASAT ZBUTËSE DHE PARANDALUESE TË NDIKIMEVE NË MJEDIS.....	17
8.	MONITORIMI.....	18

1. PROFILI I OPERATORIT

Subjekti **MEROLLI OIL SHPK** është i regjistruar ne QKB me Formë Ligjore si **Shoqëri me përgjegjësi të Kufizuar (SHPK)**, i pajisur me Nr. Identifikimi **NIPT K04005080H**, me Administrator **Z. Kujtim Merolli**.

Fusha e veprimtarisë së operatorit konsiston në: *Tregti karburanti, Imp-Exp, Prodhim materiale ndertimi, germime dheu, ndertime, punime mirembajtje, tregeti e vajrave lubrifikante, pjeseve te kembimit per makina, servis dhe tregtim makinash dhe aksesoreve te tyre etj. Tregtim auto-gazi. Bar-bufe. - Konsulence teknike nefushat e bujqesise dhe blegtorise dhe kryerje te analizave te tokes, produkteve , produkteve dhe inpueteve , certifikimi i tyre. - prodhimi, kultivimi, perpunimi, grumbullimi, transporti i produkteve ushqimore me prejardhje shtazore dhe bimore te te gjitha llojeve. - Import, Eksport shperndarja dhe tregtimi i lendeve ndihmese ne bujqesi dhe blegtori, i plehrave kimike dhe organike. - Import, Eksport i makinerive dhe paisjeve te transportit , mjeteve agrobujqesore, ndihmesave teknologjike. - Ndertimi, operimi dhe transferimi i centraleve ku perfshihet financimi, projektimi, ndertimi, venia ne pune, prodhimi, furnizimi, transmetimi, shperndarja e energjise elektrike. - Importi dhe2 venia ne perdorim e turbinave, paneleve diellore, per prodhimin e energjise te te gjitha llojeve dhe paisjeve qe lidhen me to. - Importi dhe venia ne perdorim e eksportimi dhe shitja e energjise elektrike ne zbatimin te kontrates koncensionare , makinerive , paisjeve e materialeve te para te nevojshme per prodhimin e energjise te te gjitha llojeve. Shitje te lendeve djegse dhe te bomblave te gazit te lengshem te naftes.*

2. QËLLIMI I RAPORTIT

Subjekti paraqet këtë raport, sepse kërkon të aplikojë për leje mjedisi Tip B për aktivitetin:

INDUSTRIË ENERGJITIKE

ID 1.7	Gaz natyror aromatik ose GLN, përveç rasteve kur veprimtaria është e lidhur me tipin A, ose përzierje e aromave.
ID 1.10	Furnizim me karburant i makinave në një stacion të furnizimit me karburant në zonat urbane.

Referuar Ligjit 108/2024 "PËR DISA NDRYSHIME NË LIGJIN NR.10448, DATË 14.7.2011, "PËR LEJET E MJEDISIT", TË NDRYSHUAR.

3. OBJEKTIVAT E RAPORTIT

1. Identifikimi i ndikimeve të mundshme në mjedis (Emetimet në ajër, Gjenerimi i zhurmave; Ndikimi në florë/faunë; Mbetjet e gjeneruara; Ndikimi social-ekonomik; Ndikimi në cilësinë e jetës në qendrat e banuara; Ndikim në peisazhin e zonës).
2. Gjetja e alternativave që janë me miqësore me mjedisin dhe propozimi i masave të duhura për zvogëlimin e ndikimeve të mundshme potenciale negative gjatë zbatimit të aktivitetit.
3. Lehtësimi i infomimit të publikut dhe organeve vendim-marrëse mjedisore, lidhur me zbatimin e aktivitetit.

4. VENDNDODHJA E AKTIVITETIT

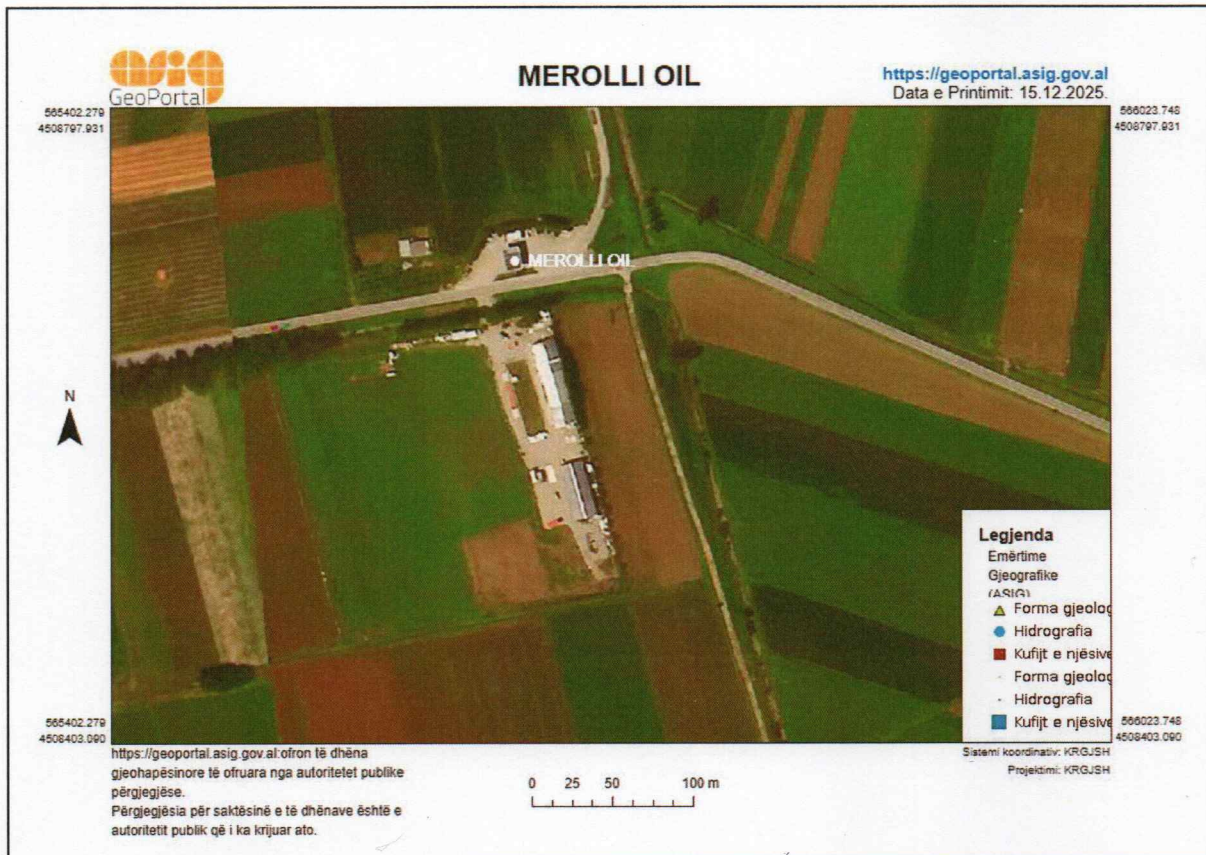
Aktiviteti do të zhvillohet në adresën: **Korçë, Libonik, Kthesa e Rembecit, Libonik.**

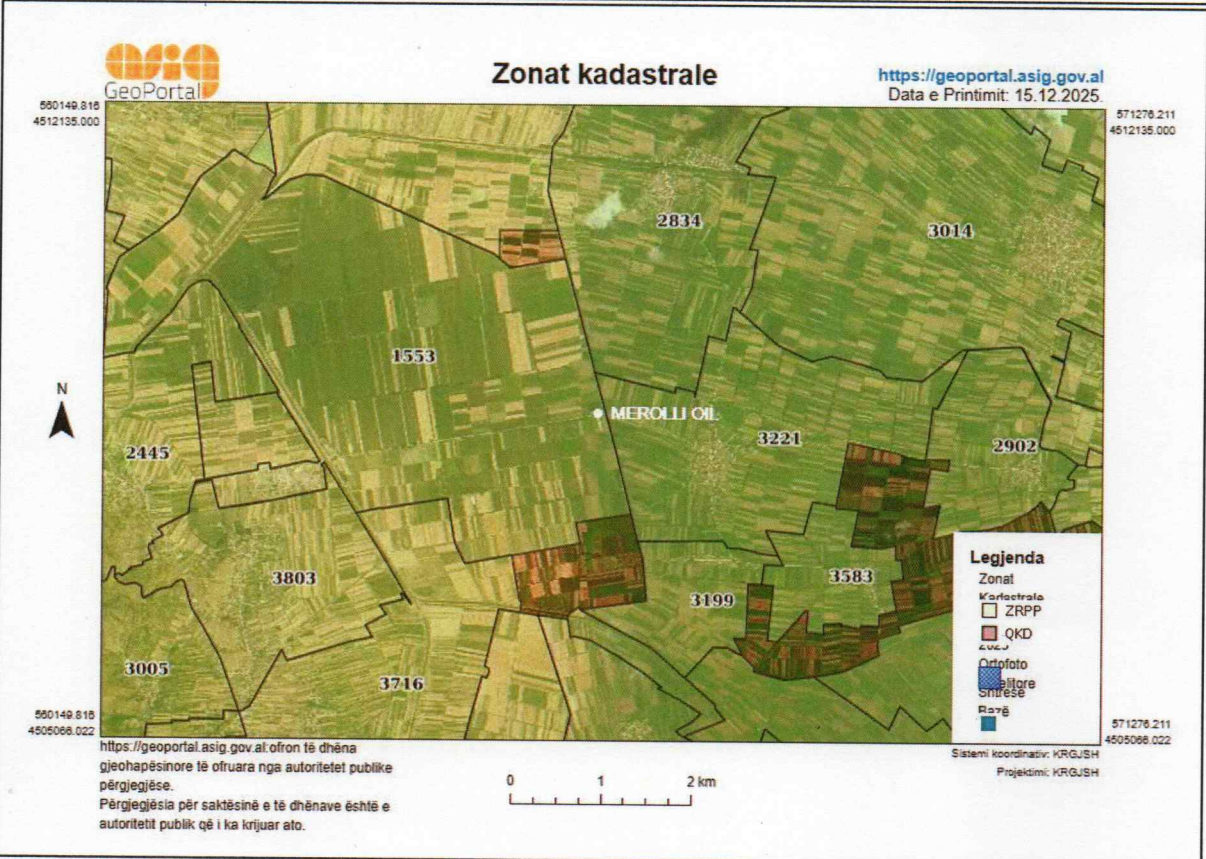
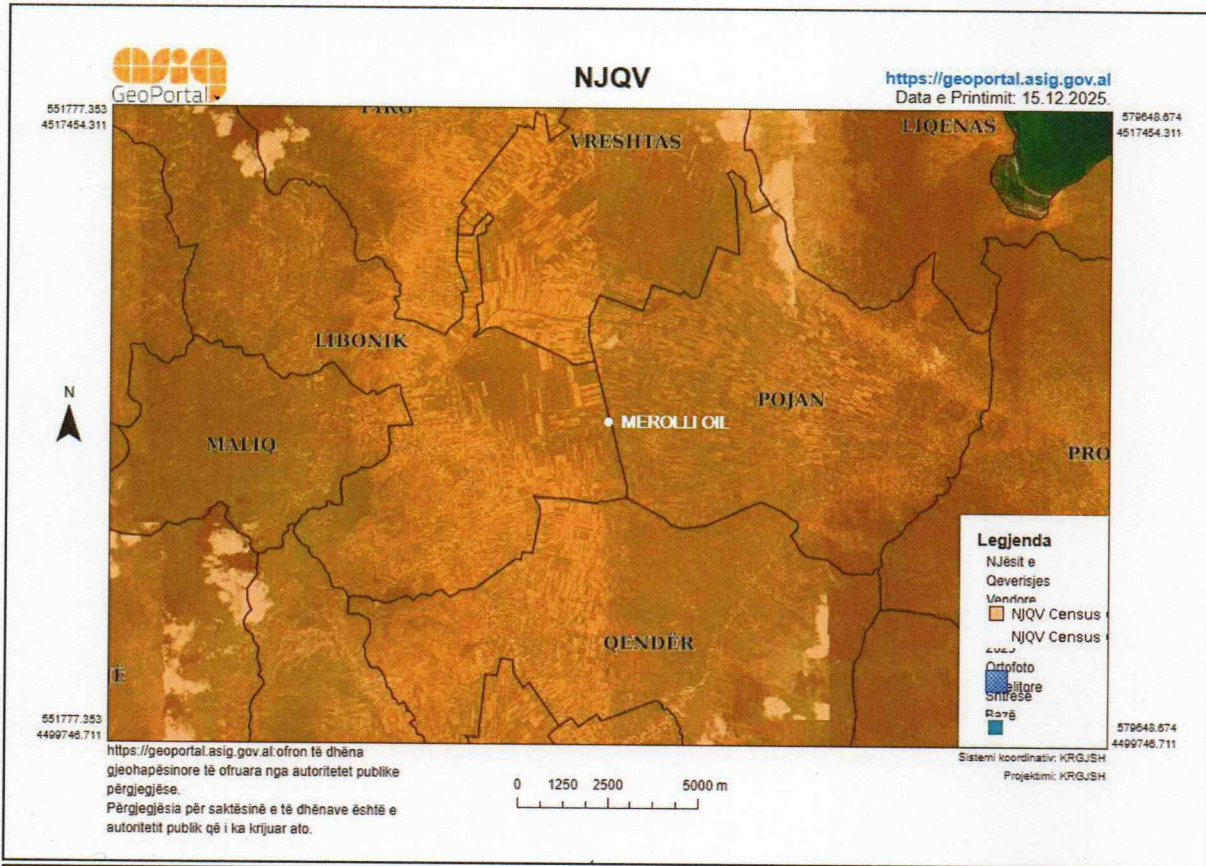
Zona e përzgjedhur për ushtrimin e këtij aktiviteti është e përshtatshme për këtë lloj aktiviteti duke marrë parasysh përparësitë si:

- Furnizimi me ujë;
- Furnizimi me energji elektrike
- Lehtësi në aksesim në rrugë të mjeteve të transportit (autobotët, automjetet që furnizohen, zjarrëfikëset dhe ambulancat).

Koordinatat e vendndodhjes së karburantit janë si më poshtë:

Nr.	X	Y
1.	4481281.29	4508566.89





5. PËRSHKRIMI I AKTIVITETIT

Operatori do të kryejë furnizimin e mjeteve me lëndë djegëse (Gazoil, Benzine dhe GLN) me pakicë. Pozicioni i distributorit, distanca me aksin e rrugës është projektuar që të plotësojë kërkesat e Rregullores së Shfrytëzimit dhe të Rregullores së Qarkullimit. Hyrja dhe dalja e automjeteve në platformën e pikës do të realizohet nëpërmjet rrugëve komunikuese me gjerësi 9m dhe të shtruara me asfalt. I gjithë sheshi është i sistemuar dhe i shtruar.

Në pikën e karburantit janë të instaluar të gjitha pajisjet për mbrojtjen ndaj zjarrit dhe punonjësit janë të trajnuar dhe instruktuar konform legjislacionit në fuqi për përdorimin e tyre në rast rreziku.

PËRSHKRIMI I OBJEKTEVE

Sipas projekteve tip të pikave të karburantit, elementët përbërës të tij janë:

- Depozitat e karburantit (Gazoil dhe Benzinë) dhe GLN,
- Pompat e furnizimit të makinave (Distributorët) të vendosura në bazament betoni (ishulli i pompave),
- Mbulesa e pikës së karburantit (Tenda),
- Ambient zyre.

Depozitat e karburantit- (Gazoil, Benzinë) dhe të GLN

Depozitat e Gazoil dhe Benzinës janë nëntokësore, të përgatitura prej llamarine çeliku, cilindrike dhe të vendosura brenda një konstruksioni beton arme. Depozitat janë të lyera nga jashtë me material antikoroziv dhe të veshur me material hidro-izolues për t'u mbrojtur nga korozioni nëntokësor.

Depozita e GLN është e vendosur në sipërfaqe.

Çdo depozitë është e pajisur me bakaporta, nëpërmjet kapakut të së cilës dalin linjat e tubacionit për hyrje-dalje të karburantit dhe GLN, për shkarkimin e avujve, për matjen e nivelit dhe për marrjen e kampionit. Në pjesën fundore të çisterneve ka tapë për pastrim të mbetjeve (llumra të karburanteve) që mund të dekantojnë me kalimin e kohës.

Trupi i depozitave është i tokëzuar, me qëllim mbrojtjen nga elektriciteti statik.

Depozitat janë të testuara dhe certifikuara nga subjekt i licensuar për kontrollin e gjendjes mekanike të tyre dhe papërshkueshmërinë.

Furnizimi i depozitave të karburantit- (Naftë, Benzinë, GLN).

Furnizimi i depozitave do të bëhet me autobotë të specializuar për këtë qëllim, të cilët e shkarkojnë produktin (Gazoil, Benzinë apo GLN) nëpërmjet një tubi fleksibël drejt e në depozitë. Ky lloj furnizimi nuk krijon rrjedhje të produktit që do tregëtohet në mjedis. Shkarkimi i karburanteve dhe GLN nga autoboti në depozitë bëhet me një sistem të mbyllur dhe që do të kontrollohet gjatë gjithë kohës së shkarkimit në menyrë të kujdesshme, për të mos lejuar shkarkimin e karburanteve dhe GLN në tokë.

Distributorët e karburantit (Pompat) - Shitja e Naftës, Benzinës dhe GLN

Shitja realizohet me anë të distributorëve me pompë dhe pistoletë. Zgjedhja e distributorëve është bërë sipas kërkesave bashkëkohore që sigurojnë dhënie konstante të sasisë së karburantit, regjistrimin përkatës dhe sigurinë në punë.

Distributorët janë të palëvizshëm dhe janë të futur në godinë. Distributorët janë të kompletuar sipas normës, të fiksuar mirë në dysHEME. Veshjet e tyre janë metalike, të cilat i rezistojnë zjarrit. Distributorët lidhen me rezervuarin e nëndheshëm dhe me anë të komandave elektronike, në momentin që mjete vjen për t'u furnizuar, tërhiqet me anë të një pompe të inkorporuar sasia e hidrokarburit që dëshirohet. Ato janë të unifikuara me matësin e sasisë së dhënies së karburantit në një kasetë të përbashkët. Ato janë të kolauduara dhe të taruara për të dhenë sasinë e caktuar të karburantit, e cila mund të kontrollohet në çdo kohë nga inspektoriati i peshëmatjes. Elektromotori dhe linjat elektrike të secilit distributor (pompë) janë të mbyllur dhe hermetike.

Tenda

Tenda mbulon zonën e futjes së mjeteve për furnizim. Tenda ngrihet mbi katër kollona metalike, të montuara mbi plinta betoni. Ajo është e ndërtuar me konstruksion metalik dhe veshje llamarine të profiluar për t'i dhënë dhe pamje estetike e funksionale. Është e pajisur me ndriçues "të ftohtë" me gypa neoni për një ndriçim të bollshëm jo verbues, sipas rregullave të sigurimit teknik.

Zyra

Ky ambient është i vendosur në pjesën prapa objektit dhe i shërben personelit për të mbajtur dokumentacionin rreth pikës së furnizimit me karburante dhe GLN. Instalimet e zyrave janë komform normave e rregullave teknike dhe të MNZSH.



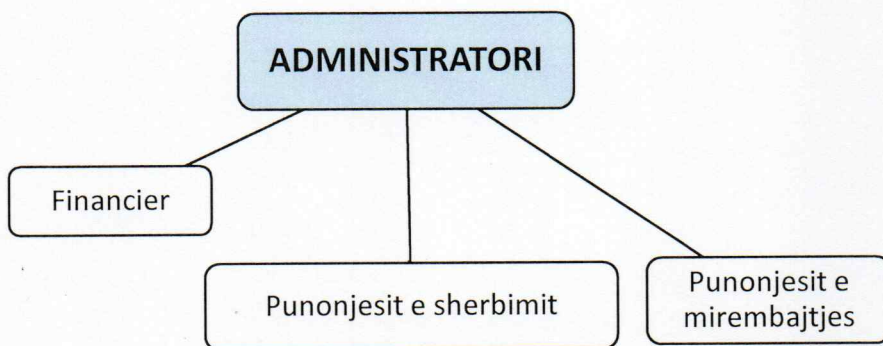
5.1. Menaxhimi i instalimit

Menaxhimi i instalimit bëhet nga një staf i kualifikuar dhe trajnuar për të operuar dhe për të ushtruar aktivitetin në fjalë.

Për zhvillimin e aktivitetit, operatori operon konform të gjithë rregullave teknike, tatimore, fiskale dhe atyre mjedisore.

Puna është organizuar në mënyrë të tillë që të funksionojë në formën e një organograme, e cila tregon mënyrën e funksionimit, ndarjen e detyrave dhe përgjegjësitë e secilit punonjës. Kjo metodë është efektive për realizimin sa më eficient dhe të suksesshëm të punës.

Pak a shumë hierarkia dhe rrjedha e autoritetit tregohet në këtë skemë të thjeshtë, ku çdo gjë varet drejtpërdrejtë nga Administratori i kompanisë.



Fuqia Punëtore

Në pikën e shitjes së karburanteve dhe GLN janë të punësuar 7 persona. Subjekti ka pajisur të gjithë punonjësit me uniforme pune dhe me mjete mbrojtëse. Punonjësit do të trajnohen lidhur me zbatimin e rregullave të sigurimit teknik në punë, MNZSH, si dhe mbrojtjen e mjedisit në ambientet e punës dhe atij përreth.

Për shmangien e aksidenteve nga pajisjet tregohet një kujdes i veçantë nga punonjësit për mirëmbajtjen e gjendjes së tyre teknike si dhe zbatohen me rigozitet kushtet e sigurimit teknik.

*****Mbrojta e shëndetit dhe siguria në punë janë në qendër të vëmendjes së operatorit.**

5.2. Lëndët e para dhe ndihmëse

Aktiviteti nuk është një aktivitet i mirëfilltë prodhimi, prandaj nuk mund të flasim për lëndë të para për prodhim, por mund të konsiderojmë lëndë të para **për shitje** karburantet dhe GLN. Në tabelën më poshtë janë listuar Lëndë të para dhe Lëndë/ materiale ndihmëse që subjekti do të përdorë në funksion të aktivitetit.

Lëndë të para (Për shitje)	Lëndë/materiale ndihmëse
KARBURANTE (Gazoil & Benzinë)	Ujë
GLN	Energji Elektrike

LËNDË TË PARA

Gazoil, Benzina dhe GLN sigurohen nga furnitorë në bazë të porosisë që porositësi do të kryejë. Ato do të sillen në ambientet e subjektit me anë të autobotëve të specializuar për këtë qëllim, për t'u depozituar më pas në depozitat e instaluara.

Kushtet e magazinimit të lëndës së parë (Për shitje);

1. Rezervuarët duhet të jenë të pajisur me çertifikatë cilësie, që siguron një punë pa rreziqe sipas kërkesave të rregulloreve në fuqi.
2. Çdo punim duhet të kryhet duke respektuar normat dhe standardet e përcaktuara nga Komuniteti Europian.

LËNDË/MATERIALE NDIHMËSE

Uji do të përdoret për shërbimet higjieno-sanitare, për pastrimin e ambienteve të ku do të ushtrohet aktiviteti.

Uji sigurohet nga rrjeti i furnizimit me ujë i zonës, shërbim për të cilin subjekti paguan faturën në fund të çdo muaji.

Energjia elektrike përdoret vetëm për ndricimin e objektit brenda dhe jashtë.

Energjia elektrike do të sigurohet nga rrjeti i furnizimit me energji i zonës, në bazë të kontratës që operatori ka lidhur me OSHE. Subjekti paguan faturën në fund të çdo muaji për shërbimin e marrë.

6. IDENTIFIKIMI DHE VLERËSIMI I SHKARKIMEVE DHE NDIKIMEVE NË MJEDIS

Mjedisi është gjithmonë i prekur nga veprimtaritë e ndryshme që ushtrohen në të, por ndikimi mund të jetë i ndryshëm. Kjo është e lidhur ngushtë me vetë llojin e veprimtarisë, e cila mund të ketë impakt të drejtpërdrejtë, të tërthortë, të rëndësishëm apo mesatar të pranueshëm. Duke iu referuar natyrës së aktivitetit në fjalë, gjatë zhvillimit të tij pritet që të ketë shkarkime minimale në mjedis. Ndikimet e mundshme gjatë ushtrimit të këtij aktiviteti janë të përshkruara në tabelën e mëposhtme.

RREZATIMI JONIZUES

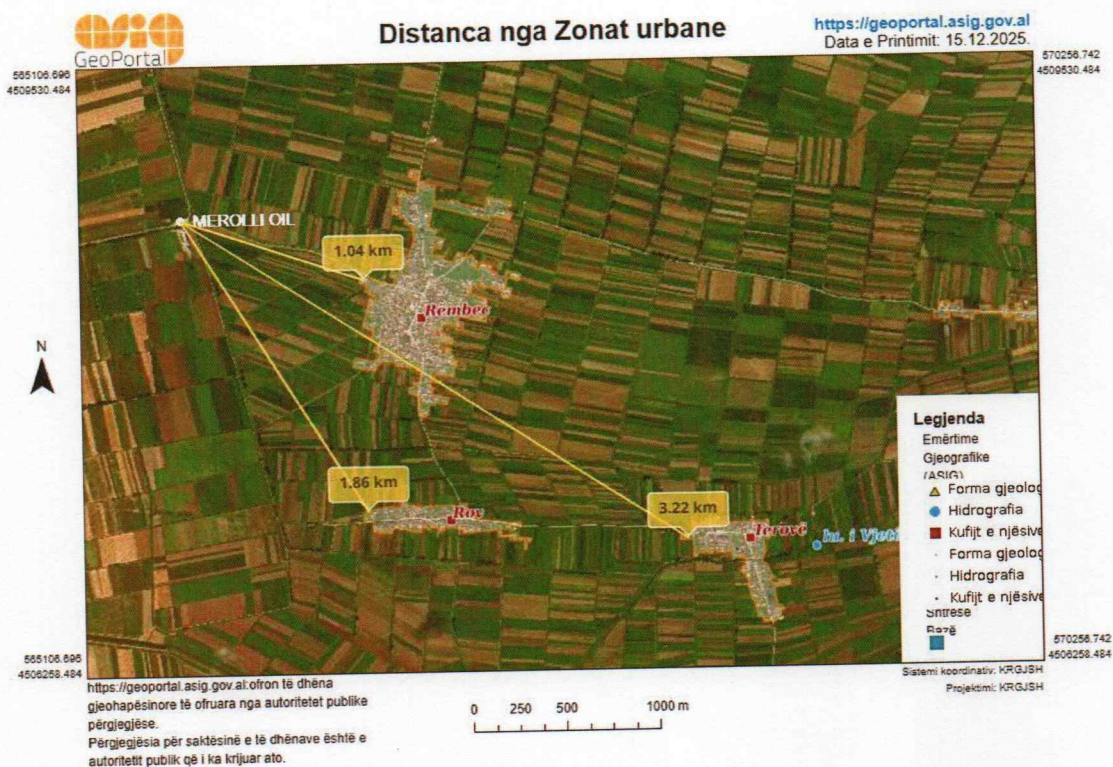
Nga zhvillimi i aktivitetit nuk do të ketë rrezatime jonizuese, pasi vetë natyra e aktivitetit nuk shoqërohet me ndikime të tilla.

VIBRACIONE

Zhvillimi i aktivitetit shoqërohet me vibrime vetëm gjatë momenteve që autobotët do të mbërrijnë në subjekt për të mbushur depozitat me karburante dhe GLN. Këto vibrime do të jenë në harqe kohore mjaft të shkurtra sepse mjetet në momentin që do të mbërrijnë në subjekt do të qëndrojnë të fikura.

NDIKIMET NË POPULLËSI

Aktiviteti i projektuar do të zhvillohet jashtë vijës së verdhë të zonave urbane.

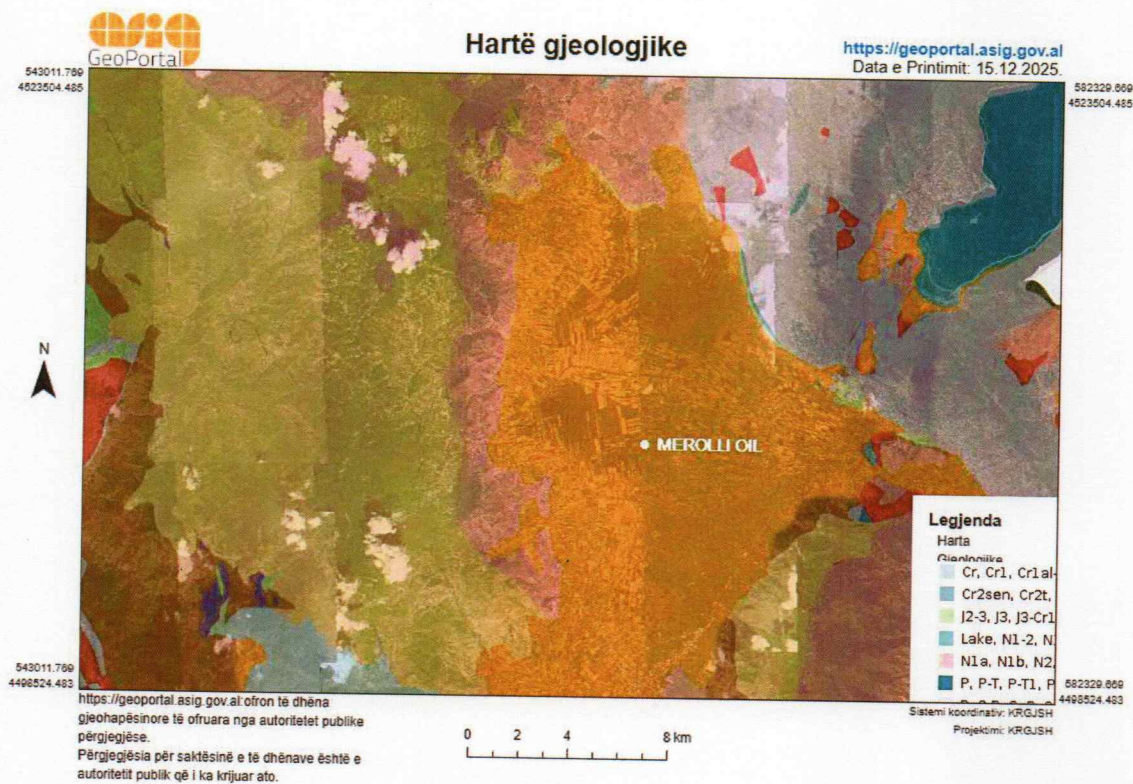


Aktiviteti nuk pritet të ketë ndikime negative të dukshme në popullsinë e zonës përkatëse. Ky projekt konsiderohet si një mundësi e mirë publike, e cila mund të sjellë përfitime ekonomike dhe mundësi punësimi për komunitetin lokal. Nuk parashikohen ndikime negative të drejtpërdrejta apo të tërthorta në jetesën dhe mirëqenien e popullsisë që jeton në afërsi të subjektit, ashtu edhe në aktivitetin e bizneseve që ndodhen pranë.

Produktet larëse që përdoren nga punonjësit e mirëmbajtjes për larjen e ambienteve të brendshme blihen sa më miqësore me mjedisin për të reduktuar sado pak ndikimet në mjediset pritëse ujore.

NDIKIMET NË TOKË

Referuar hartës gjeologjike të siguruar nga ASIG Geoportal, rezulton se aktiviteti i operatorit është i vendosur mbi depozitime kuaternare (Holocene), të cilat përbëhen kryesisht nga materiale aluvionale me përshkueshmëri mesatare deri të lartë.



Rreziku për ndotje të tokës është i ulët, pasi e gjithë sipërfaqja ku zhvillohet aktiviteti është e shtruar me beton të papërshkueshëm, duke penguar depërtimin e çdo lëngu ndotës në shtresat nëntokësore.

Depozitat e karburantit janë të testuara dhe certifikuara nga një subjekt i licencuar, në lidhje me gjendjen mekanike dhe papërshkueshmërinë e tyre, në përputhje me kërkesat ligjore dhe standardet teknike në fuqi.

Furnizimi i depozitave kryhet me autobotë të specializuar, të cilët realizojnë shkarkimin e karburantit përmes një sistemi të mbyllur – me tub fleksibël dhe kapak hermetik, duke e transferuar drejtpërdrejt lëngun në depozitë. Ky proces siguron që nuk ka kontakt të karburantit me tokën apo ajrin, duke eliminuar mundësinë e rrjedhjeve apo avullimeve.

Gjatë gjithë procesit të furnizimit, mbushja e depozitave monitorohet në mënyrë të vazhdueshme, për të garantuar që shkarkimi i karburanteve të kryhet në mënyrë të kontrolluar dhe të sigurt, pa shkaktuar derdhje apo ndotje në mjedisin tokësor.

NDIKIMET NË KLIMË

Gjatë zhvillimit dhe operimit të aktivitetit të karburanteve, nuk priten ndryshime të ndjeshme në parametrat klimatikë të zonës, si temperatura mesatare, drejtimi dhe shpejtësia e erës, sasia apo intensiteti i reshjeve, apo lagështia relative e ajrit.

Ndërhyrjet do të jenë të kufizuara në zonën e objektit dhe nuk do të ndikojnë në cirkulimin e masave ajrore apo në regjimin klimatik rajonal. Për më tepër, aktiviteti do të zhvillohet në përputhje me standardet mjedisore në fuqi, duke siguruar që çdo emetim potencial të jetë brenda kufijve të lejuar ligjorë.

Në përfundim, mund të thuhet se aktiviteti i karburanteve nuk do të ketë as ndikim negativ dhe as pozitiv në klimën e zonës, duke ruajtur stabilitetin e kushteve ekzistuese klimatike.

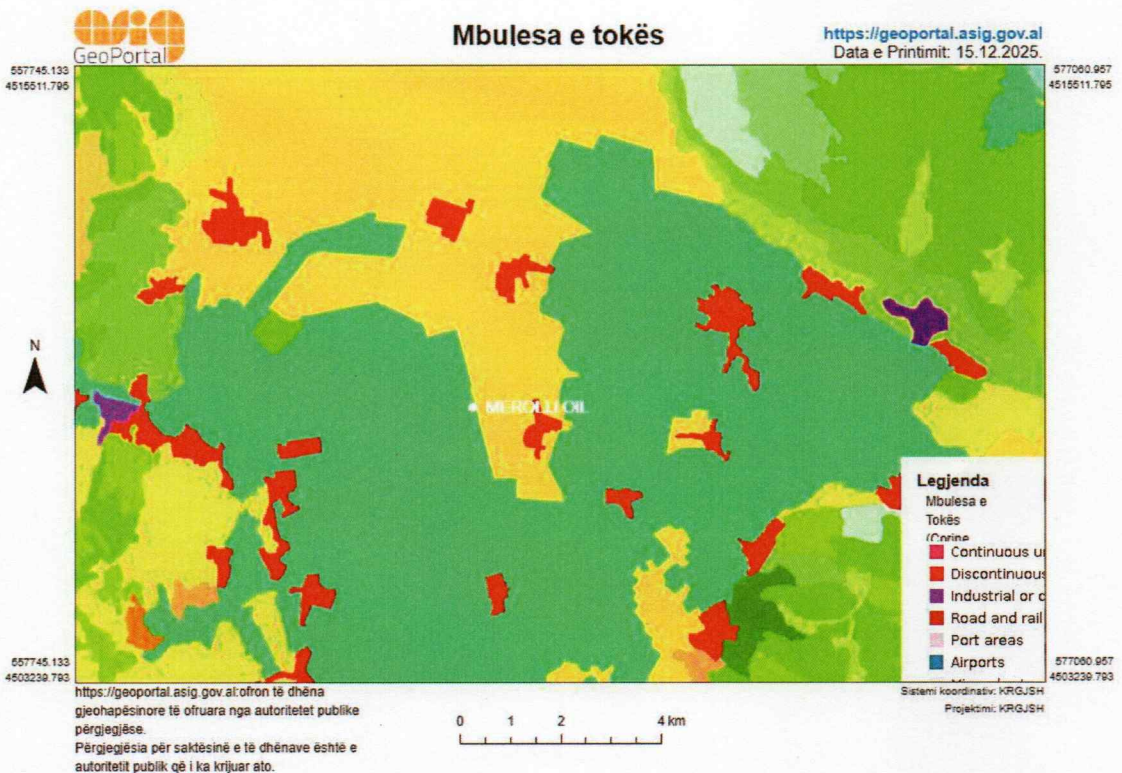
NDIKIMET MBI FLORËN DHE FAUNËN

Në zonën në të cilën do të ushtrohet aktiviteti nuk takohen elementë të spikatur të florës dhe faunës. Karburanti është i vendosur mbi një sipërfaqe betoni. Në këtë mjedis nuk evidentohen specie bimore apo shtazore të mbrojtura me ligj, dhe asnjë element i florës apo faunës me rëndësi ekologjike apo shkencore.

Aspekti faunistik është i kufizuar, duke përfshirë specie të zakonshme të përshtatura me mjedisin antropogjen (p.sh. zogj të zakonshëm, gjitarë të vegjël ose insekte), pa ndonjë vlerë të veçantë për biodiversitetin lokal.

Për sa më sipër, vlerësohet se zhvillimi i aktivitetit nuk do të shkaktojë ndikime negative në florë dhe faunë, pasi:

- Zona nuk përfshin habitate natyrore apo pyjore;
- Terreni është tashmë i transformuar për qëllime ekonomike dhe infrastrukture;
- Aktiviteti zhvillohet brenda një sipërfaqeje të shtruar me beton dhe të ndarë nga mjedisi natyror përreth.



NDIKIMET NGA ZHURMAT

Ushtrimi i këtij aktiviteti do të shoqërohet me gjenerim të zhurmave të shkaktuara nga lëvizja e mjeteve të transportit. Duke qenë se aktiviteti do të ushtrohet në afërsi të një rruge ku lëvizja e mjeteve do të jetë gjatë gjithë kohës prezente, atëherë zhurmat e gjeneruara nga aktiviteti do të jenë gati të papërfillshme.

Në momentin që mjetet e transportit do të mbërrijnë në subjekt për të marrë shërbim, ato do të ndalojnë motorët, duke reduktuar ndjeshëm zhurmat e mundshme. Për këtë arsye, gjenerimi i zhurmës do të jetë momental dhe me intensitet të ulët.

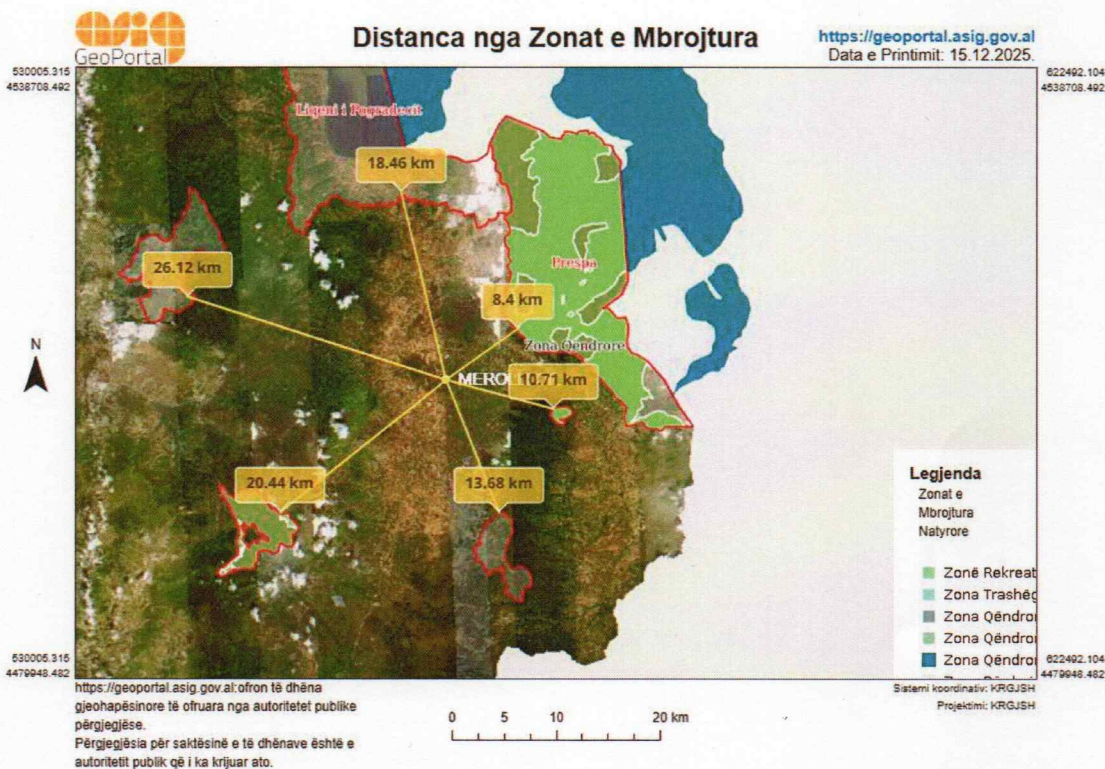
Subjekti do të respektojë vlerat e lejuara të zhurmave dhe do të funksionojë brenda fashës orare të përcaktuar në Udhëzimin e Përbashkët Nr.2, Datë 15.11.2023 “Për nivelin kufi të zhurmës për një mjedis të dhënë dhe për fushën e veprimtarive Ekonomike-Shoqërore”.

NDIKIMET E AKTIVITETIT TË ZHVILLIMIT MBI NDËRTIMET, TRASHËGIMINË ARKITEKTONIKE HISTORIKE DHE ZONAT E MBROJTURA

Aktiviteti që ushtron shoqëria zbatohet në një zonë në sipërfaqen e së cilës dhe në nëntokën e saj nuk ka ndërtime lidhur me trashëgiminë arkitektonike dhe historike, tiparet arkeologjike, si dhe mbi vepra të tjera. Kjo tregon që zona është e lirë për të realizuar këtë aktivitet dhe që zhvillimi i aktivitetit nuk ndikon në këto zona si në përmirësim apo përkeqësimin e tyre.

Duke iu referuar ASIG Geoportal, vërehet një distancë e konsiderueshme e Zonave të Mbrojtura nga sipërfaqja ku do të ushtrohet aktiviteti, përkatësisht:

- **18.46 km nga Peisazh i Mbrojtur – Liqeni i Pogradecit ;**
- **8.4 km nga Parku Kombëtar – Pespa ;**
- **10.71 km nga Rezervati Natyror i Menaxhuar – Cangonji ;**
- **13.68 km nga Parku Kombëtar – Bredhi i Drenovës-Sinicë ;**
- **20.44 km nga Rezervati Natyror i Menaxhuar – Lugina e Gjergjevicës ;**
- **26.12 km nga Peisazh i Mbrojtur – Guri i Nikes-Lenie-Valamare.**



MENAXHIMI I MBETJEVE

MBETJE JO TË RREZIKSHME URBANE

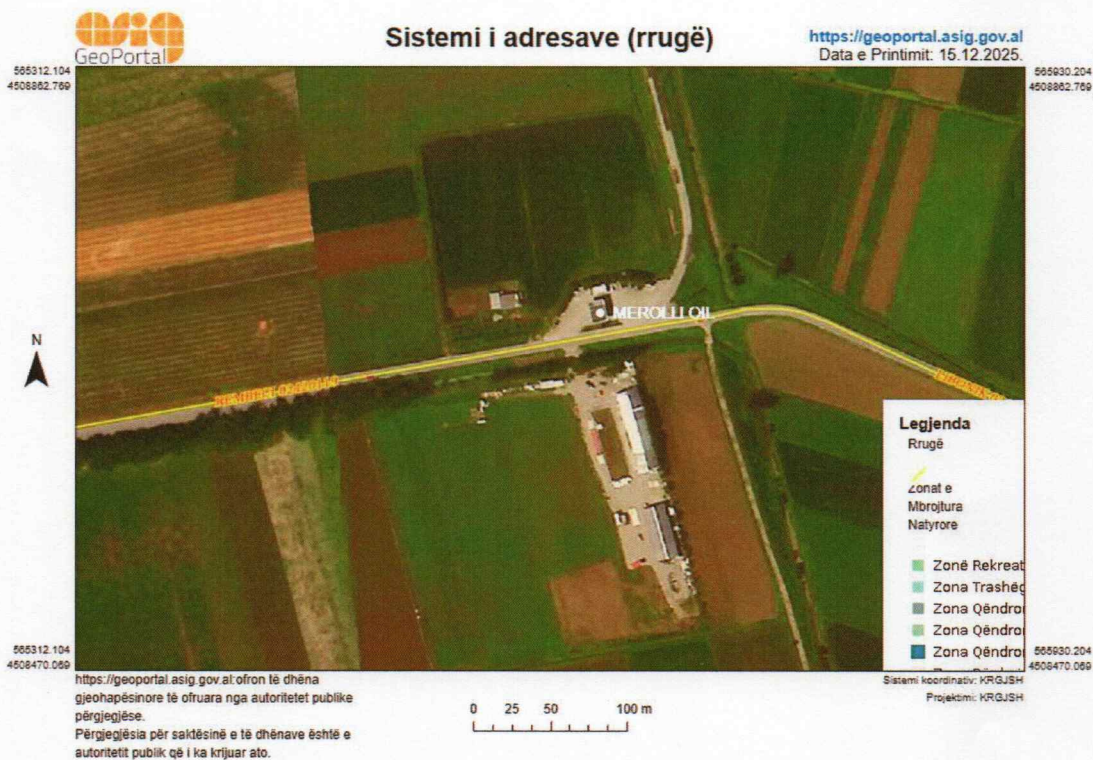
Nga zhvillimi i aktivitetit të punonjësve, do të gjenerohen mbetje urbane me kodin **20 01 01; 20 01 02** dhe **20 03 01**. Këto mbetje do të vendosen në kontenerë (kosha) brenda

territorit të aktivitetit, për t'u depozituar më pas në vendet e përbashkëta të përcaktuara nga Njësia e Qeverisjes Vendore. Kontenierët do të jenë me ngjyra, në mënyrë që mbetjet të ndahen që në burim, gjithashtu ato do të jenë të mbyllur, për të evituar përhapjen e aromave të pakëndëshme, sidomos në kohë me temperatura të larta dhe në kontakt me lagështirën.

NDIKIMET E AKTIVITETIT NË RRUGËT LOKALE DHE TRANSPORTIN

Aktiviteti i subjektit zhvillohet përgjatë rrugës Rajonale Remberci, një aks rrugor ekzistues i pajisur me infrastrukturë të përshtatshme për qarkullimin e mjeteve të transportit. Pozicionimi përgjatë kësaj rruge siguron akses të drejtpërdrejtë dhe lehtësisht të përdorshëm si për mjetet që furnizojnë aktivitetin, ashtu edhe për ato që e përdorin atë gjatë funksionimit të përditshëm.

Gjatë ushtrimit të aktivitetit nuk parashikohen ndërhyrje ndërtimore, zgjerime apo ndryshime në rrjetin ekzistues të rrugëve lokale dhe transportit. Infrastruktura aktuale rrugore është e mjaftueshme për të përballuar lëvizjen e mjeteve të lidhura me aktivitetin. Lëvizja e mjeteve që lidhen me aktivitetin do të jetë e kufizuar dhe nuk pritet të krijojë ngarkesa apo pengesa në qarkullimin rrugor. Përkundrazi, subjekti është angazhuar të kontribuojë në mirëmbajtjen e segmentit rrugor përreth objektit, me qëllim sigurimin e kushteve optimale të qarkullimit dhe funksionimit të pandërprerë të aktivitetit.



NDIKIMI SOCIAL-EKONOMIK

Me operimin e këtij aktiviteti pritet të ketë një impakt pozitiv në ekonominë e rajonit. Operatori do të punësojë personel të zonës, duke bërë të mundur rritjen në nivelin ekonomik dhe të punësimit.

Më poshtë kemi paraqitur në formë tabelare analizën S.W.O.T për aktivitetin në fjalë.

FORCAT (STRENGTHS)	DOBËSITË (WEAKNESSES)
<ul style="list-style-type: none"> • Ofrimin e një shërbimi të domosdoshëm për banorët, bizneset lokale dhe turistët që përdorin rrugën Insan Korça. • Mungesa e stacioneve të karikimit elektrik në zonë mund të përbëjë një avantazh për GLN si alternativë. • Ofrimi i tre llojeve të karburantit (naftë, benzinë, GLN) u ofron klientëve më shumë zgjedhje dhe fleksibilitet. • Pajisje moderne që garantojnë efikasitet në shërbim dhe siguri më të lartë. 	<ul style="list-style-type: none"> • Investim i lartë fillestar për ruajtje dhe shpërndarje të sigurt të GLN-it • Niveli i ndërgjegjësimit për GLN-in si karburant alternativ është ende i kufizuar në zonat rurale. • Nevoja për trajnime të veçanta për stafin për trajtimin e GLN-it. • Varet nga furnizimet me shumicë dhe çmimet globale të karburanteve, të cilat janë të paqëndrueshme. • Magazinimi dhe shpërndarja e karburanteve kërkon standarde të larta sigurie.
MUNDËSITË (OPPORTUNITIES)	KËRCËNIMET (THREATS)
<ul style="list-style-type: none"> • Mundësi zgjerimi me stacione në hyrje/dalje të qytetit ku lëvizja është më e lartë. • Mundësi bashkëpunimi me biznese lokale bujqësore dhe transporti për furnizime të rregullta me karburant. • Rritje e interesit për GLN si alternativë ekonomike dhe më ekologjike, veçanërisht për bujqësinë dhe transportin lokal. • Mundësi për përfshirje në projekte zhvillimi lokal dhe bashkëpunime me komunën për furnizim. • Mundësi bashkëpunimi me biznese transporti/logjistike për furnizim të rregullt. 	<ul style="list-style-type: none"> • Rritje e konkurrencës nga stacione të mëdha kombëtare që mund të vendosin çmime më të ulëta. • Luhatje të çmimeve globale të karburanteve (sidomos GLN) që ndikojnë në marzhet e fitimit. • Shkalla e adoptimit të teknologjisë së re është më e ulët në zonat rurale përreth qytetit. • Ndryshimi i preferencave të konsumatorëve drejt transportit më të gjelbër, rritja e përdorimit të mjeteve elektrike që redukton kërkesën për karburant tradicional.

7. MASAT ZBUTËSE DHE PARANDALUESE TË NDIKIMEVE NË MJEDIS

MJEDISI TOKËSOR

Qëllimi: Parandalimi i ndotjes së tokës dhe mbrojtja e nëntokës nga derdhjet dhe rrjedhjet aksidentale.

- Kryerja e aktivitetit brenda koordinatave të përcaktuara.
- Zbatimi i kushteve teknike dhe standarteve.
- Sigurimi i papërshkueshmërisë nga lëngjet për zonën e furnizimit, rezervuarëve dhe zonave të mbushjes për të shmangur kontaminimin e tokës.
- Menaxhimi sa më efektiv i mbetjeve, me qëllim mbrojtjen e mjedisit tokësor.
- Pastrimi i mjedisit në rast të shkarkimeve aksidentale.
- Mirëmbajtja dhe gjelbërimi i sipërfaqes.
- Zhvillimi i një plani emergjencash për rrjedhje dhe derdhje në tokë
- Pastrimi i mjedisit menjëherë në rast të shkarkimeve aksidentale.

CILËSIA E AJRIT

Qëllimi: Kontrolli dhe reduktimi i emetimeve të gazeve, pluhrave dhe avujve të rrezikshëm në atmosferë.

- Përdorimi i maskave mbrojtëse për frymëmarrjen nga ana e punonjësve.
- Mbajtja fikur e mjeteve të transportit në momentin që do të mbërrijnë në subjekt.

MJEDISI UJOR

Qëllimi: Mbrojtja e ujërave sipërfaqësorë dhe nëntokësorë nga ndotja.

- Parandalimi i shkarkimeve me tipologji ndotëse në mjediset ujore.
- Përdorimi i detergjentëve sa më miqësor me mjedisin.

MENAXHIMI I MBETJEVE

Qëllimi: Reduktimi dhe trajtimi i mbetjeve të gjeneruara, në mënyrë të kontrolluar.

- Vendosja e kontenerëve në brendësi dhe jashtë objektit.
- Diferencimi i mbetjeve sipas fraksioneve të gjeneruara.
- Transportimi periodik i mbetjeve jo të rrezikshme urbane në vendepozitimin më të afërt të caktuar nga Njësia Vendore.

MENAXHIMI I ZHURMAVE

Qëllimi: Minimizimi i shqetësimeve akustike për komunitetin përreth.

- Operimi brenda orareve të caktuara, nga rregullorja e punës.
- Respektimi i gjitha rregulloreve gjatë procesit të punës.
- Lëvizje e ngadaltë dhe e kujdesshme e mjeteve të transportit në ambjentet e aktivitetit.
- Vendosja e tabelave për zbatimin e rregullores në ambjentet e aktivitetit në mënyrë rigoroze.
- Vendosja e barrierave akustike (p.sh. mure të ulëta apo mbjellje e gjelbër) në perimetrin e stacionit.
- Monitorimi periodik i zhurmës nga laboratorë të akredituar.

8. MONITORIMI

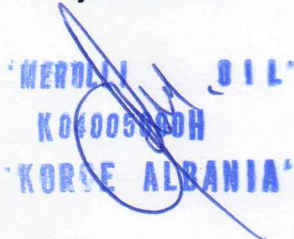
Qëllimi i monitorimit mjedisor është që të sigurojë të dhëna nëpërmjet të cilave të vlerësohet nëse zhvillimi i veprimtarisë është në përputhje me ligjet dhe standardet mjedisore që lidhen me të, për të vlerësuar shkallën e ndikimit (nëse ka), si dhe për të vlerësuar performancën mjedisore të menaxhimit të saj në kuadër të përmirësimit të vazhdueshëm.

Plani i monitorimit në mjedis do të konsistojë në:

Do të kryhet monitorimin çdo 6 muaj për parametrat mjedisore nga Laboratorë të Akredituar dhe do t'i raportojmë ato pranë Agjencisë Kombëtare të Mjedisit. Gjithashtu do të mbajmë edhe kopjet në subjekt dhe do t'ia vendosim në dispozicion inspektimeve që mund të ketë.

Nr.	Elementi i monitorimit	Frekuenca	KUSH?
1.	Monitorim i cilësisë së ajrit	Çdo 6 muaj	Laborator i Akredituar
2.	Monitorim i zhurmave	Çdo 6 muaj	Laborator i Akredituar
3.	Sasia e mbetjeve të gjeneruara	Në varësi të punës	Operatori
4.	Sasia e mbetjeve të transferuara	Në varësi të punës	Operatori
5.	Monitorim i gjendjes teknike të pajisjeve operuese	Çdo 1 vit	Operatori ose Teknikë të posatshëm

MEROLLI OIL SHPK
Administrator
Kujtim Merolli



Ekspert Mjedis
Ismet Kurti

