

SUBJEKTI

"SEA PROP INTERNATIONAL" SHPK

NIPT M51316526Q

PËRMBLEDHJE JOTEKNIKE PËR AKTIVITETIN

PRODHIM I MJETEVE TË LUNDRIMIT

Referuar ligjit 108/2024 "PËR DISA NDRYSHIME NË LIGJIN NR.10448, DATË 14.7.2011, "PËR LEJET E MJEDISIT", TË NDRYSHUAR, klasifikohet:

VEPRIMTARITË E MBULIMIT TË SIPËRFAQES DHE TË STAMPIMIT	ID 7.9/a	Instalimet për trajtimin e sipërfaqes së substancave, objekteve ose produkteve duke përdorur tretës. organikë, në mënyrë të veçantë për t'i krehur, stampuar, veshur me cipë, zhvajosur, mbrojtur nga uji, kalibruar, lyer, pastruar ose regjur/ngopur/lagur në thellësi.	Kapaciteti konsumues është 150 kg/orë, ose më pak, ose 200 ton/vit, ose më pak se kaq.
PRODHIMI I PRODUKTEVE PLASTIKE	ID 7.13	Përveç rasteve të përmendura në veprimtaritë e tipit A ose tipit B të kësaj shtojce, prodhimi i produkteve prej plastike.	Të gjitha instalimet



VENDNDODHJA:
Durrës, Nr. Pasurisë 2/51, Zona Kadastrale 3339.

PËRMBAJTJA E RAPORTIT

1.	PROFILI I OPERATORIT.....	3
2.	QËLLIMI I RAPORTIT.....	3
3.	OBJEKTIVAT E RAPORTIT.....	4
4.	VENDNDODHJA E AKTIVITETIT.....	4
5.	PËRSHKRIMI I AKTIVITETIT.....	6
6.	IDENTIFIKIMI DHE VLERËSIMI I SHKARKIMEVE DHE NDIKIMEVE NË MJEDIS.....	10
7.	MASAT ZBUTËSE DHE PARANDALUESE TË NDIKIMEVE NË MJEDIS.....	17
8.	MONITORIMI.....	18

1. PROFILI I OPERATORIT

Subjekti **“SEA PROP INTERNATIONAL”** është i regjistruar ne QKB me Formë Ligjore si **Shoqëri me përgjegjësi të Kufizuar (SHPK)**, i pajisur me Nr. Identifikimi **NIPT M51316526Q**, me Administrator **LUCA LEVA**.

Fusha e veprimtarisë së operatorit konsiston në: *Import-eksport dhe tregtim artikuj te ndryshem industriale, materiale te ndyshme plastike per prodhimin e mjeteve te lundrimit, tregtim i mjeteve lundruese, varkave turistike dhe i aksesoreve te tyre. Prodhime dhe riparime pjesësh të ndryshme plastike me material të përbërë për mjete lundruese, automjete, pjesë industriale, montim dhe prodhim i varkave turistike si dhe mjeteve të tjera të lundrimit, pjesëve dhe aksesoreve të çatave, këndeve të lojrave, kioskave të lëvizshme dhe rulotave, etj. Regjim i përpunimit aktiv në fushën e produkteve plastike. Prodhim dhe shitje motorskafesh dhe gomonesh, me vetrorezine te permasave te ndryshme. Montim dhe instalim te motorrave te skafeve dhe gomoneve. Prodhim dhe montim te tubolareve te gomoneve. Krijimin e agjensive doganore, detare, turistike, etj. Transport mallrash dhe udhëtarësh si dhe shërbimeve për vete dhe për të tretët brënda dhe jashtë vendit. Pjesëmarrje në shoqëri të tjera me objekt veprimtarie të ngjashme. Për realizimin e qëllimit te saj shoqëria mund te bashkëpunojë me çdo person fizik apo juridik ne çdo mënyrë qe e gjykon te dobishme. Shoqëria ka të drejtë të ushtrojë cdo lloj aktiviteti të parashikuar nga ligji në përputhje me rregullat e dispozitat në fuqi. Shoqëria do të ushtrojë aktivitetin e saj në bazë të autorizimeve dhe/ose lejeve përkatëse të lëshuara nga organet kompetente të fushës.*

2. QËLLIMI I RAPORTIT

Subjekti paraqet këtë raport, sepse kërkon të aplikojë për leje mjedisi Tip B për aktivitetin:

PRODHIM I MJETEVE TË LUNDRIMIT

Referuar ligjit 108/2024 “PËR DISA NDRYSHIME NË LIGJIN NR.10448, DATË 14.7.2011, “PËR LEJET E MJEDISIT”, TË NDRYSHUAR, klasifikohet:

VEPRIMTARITË E MBULIMIT TË SIPËRFAQES DHE TË STAMPIMIT	ID 7.9/a	Instalimet për trajtimin e sipërfaqes së substancave, objekteve ose produkteve duke përdorur tretës. organikë, në mënyrë të veçantë për t'i krehur, stampuar, veshur me cipë, zhvajosur, mbrojtur nga uji, kalibruar, lyer, pastruar ose regjur/ngopur/lagur në thellësi.	<i>Kapaciteti konsumues është 150 kg/orë, ose më pak, ose 200 ton/vit, ose më pak se kaq.</i>
PRODHIMI I PRODUKTEVE PLASTIKE	ID 7.13	Përveç rasteve të përmendura në veprimtaritë e tipit A ose tipit B të kësaj shtojce, prodhimi i produkteve prej plastike.	<i>Të gjitha instalimet</i>

3. OBJEKTIVAT E RAPORTIT

1. Identifikimi i ndikimeve të mundshme në mjedis (Emetimet në ajër, Gjenerimi i zhurmave; Ndikimi në florë/faunë; Mbetjet e gjeneruara; Ndikimi social-ekonomik; Ndikimi në cilësinë e jetës në qendrat e banuara; Ndikim në peisazhin e zonës).
2. Gjetja e alternativave që janë me miqësore me mjedisin dhe propozimi i masave të duhura për zvogëlimin e ndikimeve të mundshme potenciale negative gjatë zbatimit të aktivitetit.
3. Lehtësimi i infomimit të publikut dhe organeve vendim-marrëse mjedisore, lidhur me zbatimin e aktivitetit.

4. VENDNDODHJA E AKTIVITETIT

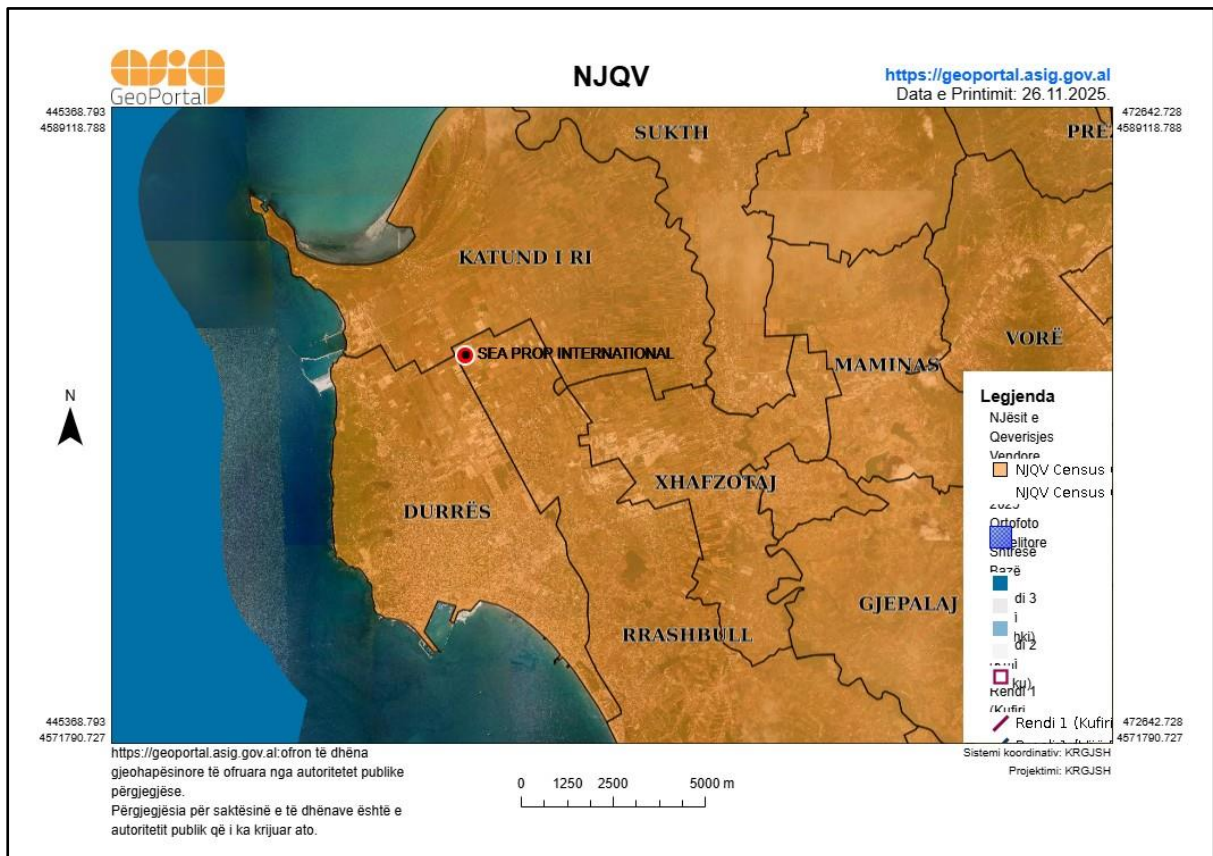
Aktiviteti do të zhvillohet në adresën: **Durrës, Nr. Pasurisë 2/51, Zona Kadastrale 3339.**

Koordinatat e vendndodhjes se aktivitetit sipas Sistemit GAUSS KRUGER janë si më poshtë:

Nr.	X	Y
1.	4371491.81	4583498.86



PËRMBLEDHJE JOTEKNIKE
“SEA PROP INTERNATIONAL” SHPK



5. PËRSHKRIMI I AKTIVITETIT

Subjekti **“SEA PROP INTERNATIONAL” sh.p.k**, i regjistruar në QKB me NIPT **M51316526Q**, ushtron veprimtarinë e tij në fushën e industrisë së lehtë dhe të aktiviteteve ekonomike të specializuara, të fokusuara në prodhimin, montimin dhe tregtimin e mjeteve të lundrimit.

Aktiviteti kryesor konsiston në **prodhimin e mjeteve të lundrimit**, të cilat përfshijnë:

- Motorskafe dhe gomone me konstruksion nga vetrorezina (fiberglass) dhe materiale kompozite.
- Varka turistike dhe mjete të tjera të vogla të lundrimit për përdorim rekreativ ose profesional.
- Tubolare për gomone, të prodhuara dhe montuara sipas standardeve teknike të sektorit detar.
- Aksesore dhe komponente të mjeteve lundruese (pjesë plastike të përforcuara, elemente strukturore, korniza, veshje të brendshme, etj.).

Procesi i prodhimit përfshin:

- Përdorimin e materialeve plastike të përbëra (composite), vetrorezinës, rrëshirave poliestre/epoksi dhe fibrave të ndryshme sintetike.
- Formimin e trarit dhe strukturave të mjeteve lundruese përmes teknikave të modelimit, laminimit dhe vulosjes.
- Montimin e elementeve mekanike dhe pajisjeve ndihmëse.
- Instalimin dhe testimin final të motorëve për skafet dhe gomone.

Karakteristikat teknike të aktivitetit

- Aktiviteti bazohet në regjimin e përpunimit aktiv për produktet plastike.
- Përdoren pajisje për prerje, modelim, laminim, ngjitje dhe montim teknik.
- Proceset kryesore industriale përfshijnë:
 - 1) *Përgatitje të formave dhe kallëpeve,*
 - Modelet për motorskafe, gomone dhe varka përgatiten.
 - Përdoren kallëpe metalike ose polimerike me rezistencë të lartë.
 - 2) *Laminimi dhe formimi*

Materialet kryesore:

 - vetrorezinë (GRP),
 - fibra qelqi,
 - rrëshira poliestre/epoksi,
 - ngurtësues, aditivë.

Procesi përfshin:

 - Vendosjen e shtresave të fibrës në kallëp,
 - Aplikimin e rrëshirës me rul, pompë ose spërkatje,
 - Ngurtësimin në temperatura ambientale të kontrolluara

3) Përpunim mekanik

- Prerje, skajim, frezim dhe sharrim të pjesëve të formuara.
- Përgatitja e sipërfaqeve për pikturim ose montim.

4) Montimi i brendshëm dhe struktural

- Montohen ndarjet, fronet, rezervuarët, kabllot, tubacionet dhe pajisjet elektrike.
- Për motorskafet dhe gomone, ngjiten tubolarët dhe pajisen me sistem shtytës.

5) Montimi i motorëve

- Instalohen motorët detarë sipas kapaciteteve.
- Kryhen testet e sigurisë dhe funksionalitetit.

6) Kontroll cilësie dhe testim funksional

- Kontroll vizual
- Testim funksional i lundrimit në kushte të përshtatshme
- Dorëzim me dokumentacion teknik

Qëllimi i aktivitetit në kontekstin mjedisor

Kërkesa për **Leje Mjedisore Tip B** është bërë në kuadër të sigurimit të përputhshmërisë me:

- kërkesat ligjore për prodhimin e mjeteve lundruese dhe përpunimin industrial të materialeve plastike,
- standardet e sigurisë dhe shëndetit në punë,
- menaxhimin e mbetjeve të prodhimit (plastike, kompozite, rrëshira, ambalazhesh),
- kontrollin e emetimeve dhe zhurmave,
- masat për parandalimin e ndotjes gjatë procesit të prodhimit e montimit.

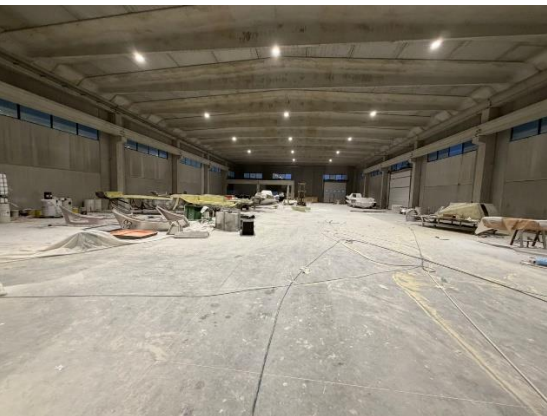
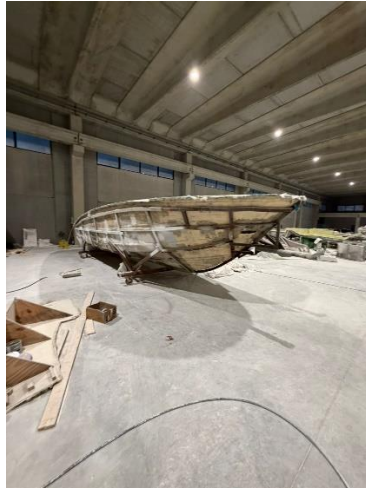
Aktiviteti është i projektuar të zhvillohet në përputhje me legjislacionin mjedisor dhe të gjitha normat e sigurisë teknike të përcaktuara nga organet kompetente.

Objektivat operacionale

- Prodhimi me cilësi të lartë i mjeteve të lundrimit në përputhje me standardet ndërkombëtare të sektorit detar.
- Zhvillimi i një procesi industrial efikas, modern dhe të qëndrueshëm.
- Minimimi i ndikimeve mjedisore dhe përmirësimi i performancës së përgjithshme mjedisore të subjektit.
- Ofrimi i shërbimeve të specializuara për tregun vendas dhe të huaj.

PËRMBLEDHJE JOTEKNIKE
“SEA PROP INTERNATIONAL” SHPK

FOTO TË AKTIVITETIT



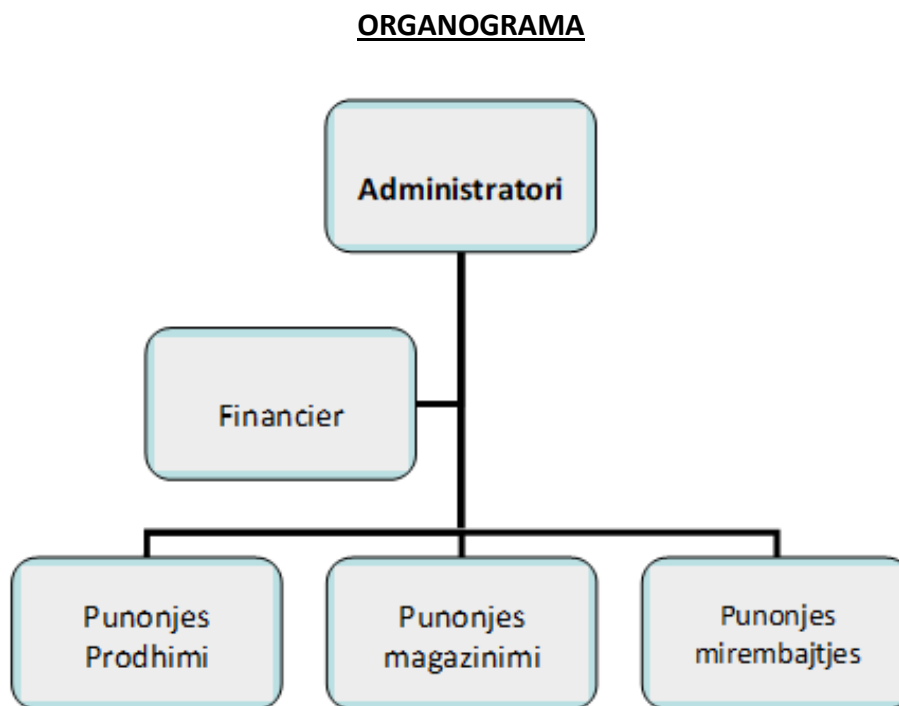
5.1. Menaxhimi i instalimit

Menaxhimi i instalimit bëhet nga një staf i kualifikuar dhe trajnuar për të operuar dhe për të ushtruar aktivitetin në fjalë.

Për zhvillimin e aktivitetit, operatori operon konform të gjithë rregullave teknike, tatimore, fiskale dhe atyre mjedisore.

Puna është organizuar në mënyrë të tillë që të funksionojë në formën e një organograme, e cila tregon mënyrën e funksionimit, ndarjen e detyrave dhe përgjegjësitë e secilit punonjës. Kjo metodë është efektive për realizimin sa më eficient dhe të suksesshëm të punës.

Pak a shumë hierarkia dhe rrjedha e autoritetit tregohet në këtë skemë të thjeshtë, ku çdo gjë varet drejtpërdrejtë nga Administratori i kompanisë.



PËRMBLEDHJE JOTEKNIKE
“SEA PROP INTERNATIONAL” SHPK

6. IDENTIFIKIMI DHE VLERËSIMI I SHKARKIMEVE DHE NDIKIMEVE NË MJEDIS

RREZATIMI JONIZUES

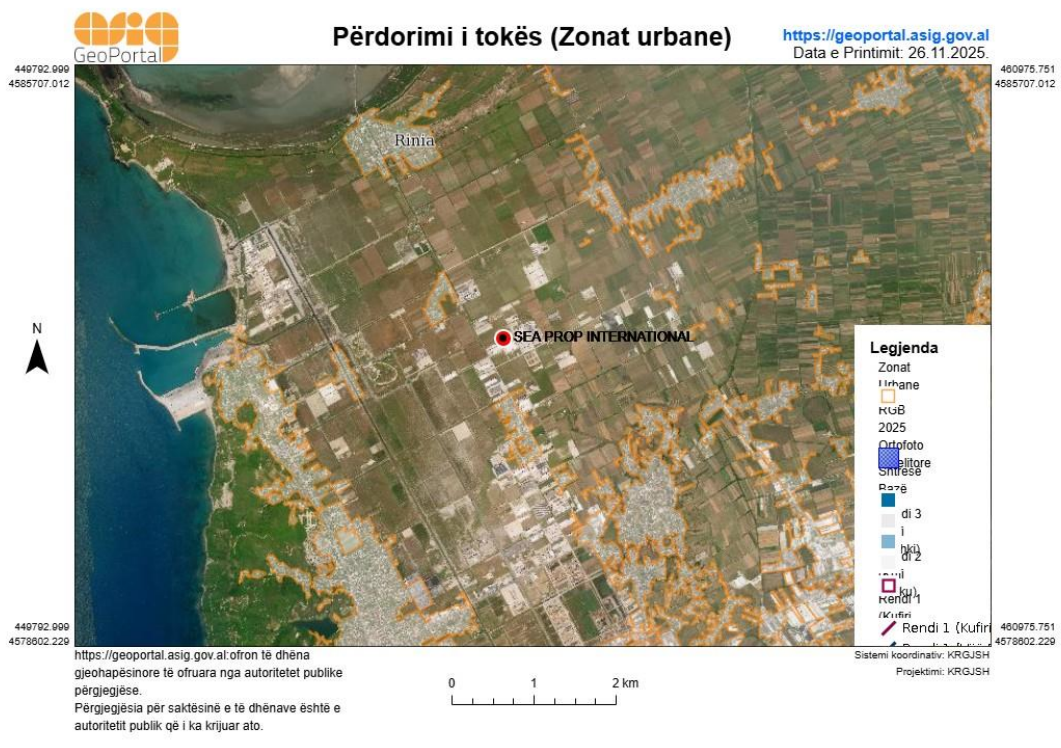
Nga zhvillimi i aktivitetit nuk do të ketë rrezatime jonizuese, pasi vetë natyra e aktivitetit nuk shoqërohet me ndikime të tilla.

VIBRACIONE

Funksionimi i aktivitetit nuk do të shoqërohet me vibracione.

NDIKIMET NË POPULLËSI

*Zona ku do të ushtrohet aktiviteti, e identifikuar me kodin **DR_UB_IE1_471/56**, brenda juridiksionit të Bashkisë Durrës, bën pjesë në **sistemin urban UB**, i cili përfshin hapësira të destinuara për zhvillim ekonomik, industrial dhe shërbimesh. - referencë E-Planifikimi.*



PËRMBLEDHJE JOTEKNIKE "SEA PROP INTERNATIONAL" SHPK

Aktiviteti nuk pritet të ketë ndikime negative të dukshme në popullsinë e zonës përkatëse. Ky projekt konsiderohet si një mundësi e mirë publike, e cila mund të sjellë përfitime ekonomike dhe mundësi punësimi për komunitetin lokal.

Nuk parashikohen ndikime negative të drejtpërdrejta apo të tërthorta në jetesën dhe mirëqenien e popullsisë që jeton në afërsi të subjektit, ashtu edhe në aktivitetin e bizneseve që ndodhen pranë.

Subjekti do të respektojë të gjitha normat ligjore në fuqi lidhur me ndotjen akustike dhe emetimet në ajër, duke garantuar që operimi i aktivitetit të mos shkaktojë shqetësime për komunitetin përreth.

Gjithashtu, realizimi i këtij projekti nuk do të ndikojë në mënyrë të drejtpërdrejtë apo të tërthortë në lëvizjen apo zhvendosjen e popullsisë në rajonin ku do të zbatohet projekti.

NDIKIMET NË UJËRA

Zona ku ushtrohet aktiviteti shtrihet në **pellgun ujëmbledhës të basenit të Erzenit, por sipërfaqja ku ndodhet aktiviteti nuk ka kontakt të drejtpërdrejtë me burime ujore sipërfaqësore.**

Sipërfaqja ku do të ushtrojë aktivitetin subjekti është e pozicionuar në distanca relativisht të largëta nga burimet ujore. Referuar të dhënave të përfituara nga platforma zyrtare **ASIG Geoportal**, distancat nga burimet ujore janë si më poshtë vijon:

- **4.07 km** nga pika referuese deri tek **bregdeti i Adriatikut** ;
- **4.04 km** nga **Ujëmbledhësi i Spitallës** ;
- **6.49 km** nga **Lumi Erzen**.



Gjatë ushtrimit të aktivitetit, për kryerjen e proceseve të punës nuk është i nevojshëm përdorimi i ujit dhe rrjedhimisht nuk ka shkarkime ujërash teknologjik.

Uji në subjekt përdoret vetëm për kryerjen e shërbimeve higjieno-sanitare dhe për pastrim të ambjenteve të punës. Ujërat e gjeneruara, nëpërmjet sistemit të kanalizimeve të brendshme, do të shkarkohen në kolektorin e zonës. Ato do të menaxhohen nga UK i zonës.

PËRMBLEDHJE JOTEKNIKE
“SEA PROP INTERNATIONAL” SHPK

Produktet larëse që përdoren nga punonjësit e mirëmbajtjes për larjen e ambienteve të brendshme blihen sa më miqësore me mjedisin për të reduktuar sado pak ndikimet në mjediset pritëse ujore.

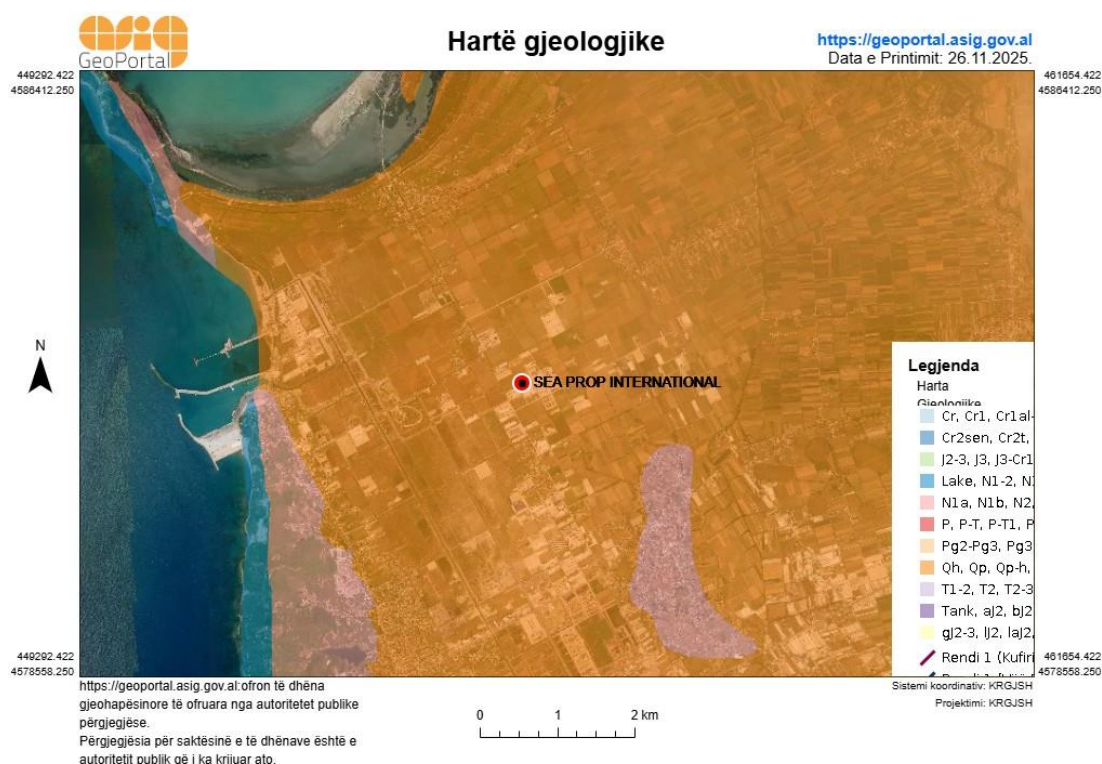
NDIKIMET NË AJËR

Aktiviteti i prodhimit të mjeteve të lundrimit në subjektin SEA PROP INTERNATIONAL sh.p.k. zhvillohet kryesisht në ambiente të mbyllura industriale dhe nën kushte të kontrolluara teknike. Për shkak të natyrës së procesit teknologjik – i cili bazohet në përdorimin e materialeve kompozite si fibrat e qelqit, rrëshirat dhe solventët – ndikimet në ajër janë të pranishme, por të kufizuara dhe të menaxhueshme përmes masave teknike dhe organizative. **Burimet kryesore të emetimeve në ajër:**

- VOC – nga lyerja
- Pluhur mekanik nga përpunimi (prerja, skajimi, sharrimi dhe gërryerja e pjesëve të formuara)
- Emetime nga transporti i brendshëm dhe logjistika (të lidhura me lëvizjen e mjeteve të vogla transportuese dhe ngarkim-shkarkimit të materialeve).

NDIKIMET NË TOKË

Referuar hartës gjeologjike të siguruar nga ASIG Geoportal, rezulton se aktiviteti i operatorit është i vendosur mbi depozitime kuaternare (Holocene).



Zhvillimi i akitivitetit nuk shoqërohet me shkarkime ndotëse në tokë. Rreziku për ndotje të tokës është i ulët, pasi aktiviteti do të zhvillohet në një godinë, ku e gjithë sipërfaqja është e shtruar me beton të papërshkueshëm, duke penguar depërtimin e çdo substance ndotëse në shtresat nëntokësore.

PËRMBLEDHJE JOTEKNIKE "SEA PROP INTERNATIONAL" SHPK

NDIKIMET MBI FLORËN DHE FAUNËN

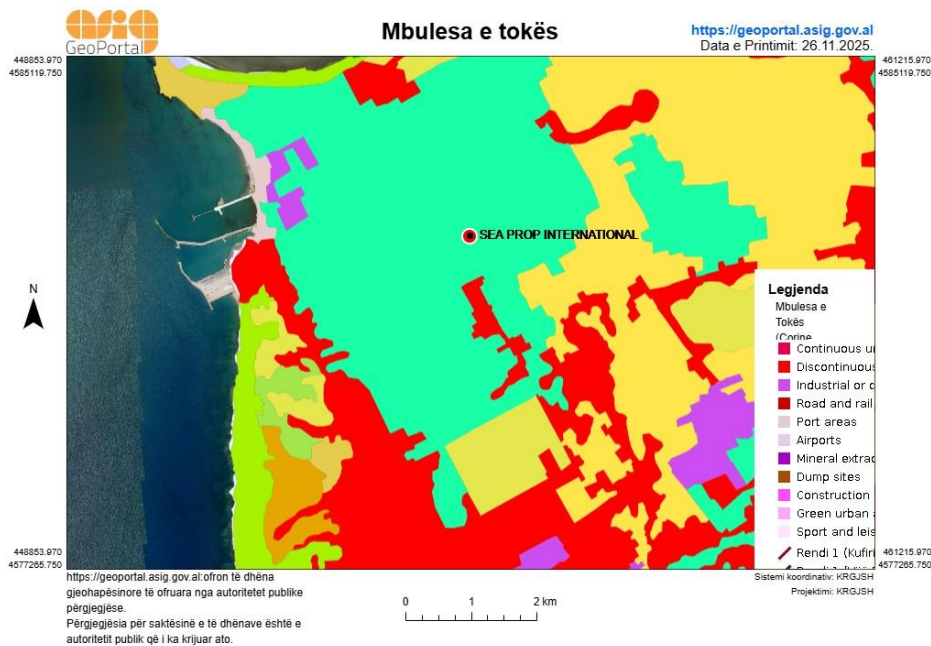
Zona ku do të ushtrohet aktiviteti, e identifikuar me kodin **DR_UB_IE1_471/56**, brenda juridiksionit të Bashkisë Durrës, bën pjesë në **sistemin urban UB**, i cili përfshin hapësira të destinuara për zhvillim ekonomik, industrial dhe shërbimesh. - **referencë E-Planifikimi**.

Aktiviteti do të zhvillohet brenda një godine, e cila është me sipërfaqe të betonizuar. Në këtë mjedis nuk evidentohen specie bimore apo shtazore të mbrojtura me ligj dhe asnjë element i florës apo faunës me rëndësi ekologjike apo shkencore.

Aspekti faunistik është i kufizuar, duke përfshirë specie të zakonshme të përshtatura me mjedisin antropogjen (p.sh. zogj të zakonshëm, gjitarë të vegjël ose insekte), pa ndonjë vlerë të veçantë për biodiversitetin lokal.

Për sa më sipër, vlerësohet se zhvillimi i aktivitetit nuk do të shkaktojë ndikime negative në florë dhe faunë, pasi:

- Zona nuk përfshin habitate natyrore apo pyjore;
- Terreni është tashmë i transformuar për qëllime ekonomike dhe infrastrukturore;
- Aktiviteti zhvillohet brenda një sipërfaqeje të shtruar me beton dhe të ndarë nga mjedisi natyror përreth.



NDIKIMET NË KLIMË

Gjatë zhvillimit dhe operimit të aktivitetit, nuk priten ndryshime të ndjeshme në parametrat klimatikë të zonës, si temperatura mesatare, drejtimi dhe shpejtësia e erës, sasia apo intensiteti i reshjeve, apo lagështia relative e ajrit.

Proceset e punës do të jenë të kufizuara në zonën e objektit dhe nuk do të ndikojnë në cirkulimin e masave ajrore apo në regjimin klimatik rajonal. Për më tepër, aktiviteti do të zhvillohet në përputhje me standardet mjedisore në fuqi, duke siguruar që çdo emetim potencial të jetë brenda kufijve të lejuar ligjorë.

Në përfundim, mund të thuhet se aktiviteti nuk do të ketë as ndikim negativ dhe as pozitiv në klimën e zonës, duke ruajtur stabilitetin e kushteve ekzistuese klimatike.

MENAXHIMI I MBETJEVE

Gjatë ushtrimit të aktivitetit gjenerohen **mbetje jo të rrezikshme urbane** të klasifikuara me kodin **20**, të cilat krijohen nga punonjësit kryesisht gjatë konsumit të drekës. Mbetjet do të grumbullohen në kontenierë të dedikuar të vendosur brenda territorit të subjektit dhe në fund të çdo dite pune do të depozitohen në vendet e përcaktuara nga Njësia e Qeverisjes Vendore.

Kontenierët do të jenë me ngjyra, në përputhje me kërkesat për ndarjen e mbetjeve në burim. Ata do të jenë të mbyllur dhe të mirëizoluara, për të shmangur përhapjen e aromave të pakëndshme dhe efektet negative që lidhen me temperaturat e larta ose ekspozimin ndaj lagështirës.

Mbetje nga aktiviteti i prodhimit - Transport dhe dorëzim tek operatorë të licencuar për trajtim dhe përpunim të mëtejshëm.

NDIKIMET NGA ZHURMAT

Aktiviteti do të shoqërohet me gjenerim të zhurmave gjatë procesit të prodhimit, kryesisht nga makineritë që përdoren, si dhe nga mjetet e transportit.

Megjithatë, pritet që zhurmat e gjeneruara të jenë në nivele të kontrolluara dhe të mos përbëjnë shqetësim për zonën përreth, për shkak të masave të planifikuara për reduktimin dhe menaxhimin e tyre.

Subjekti do të respektojë në mënyrë rigoroz vlerat kufi të lejuara të zhurmës, në përputhje me ***Udhëzimin e Përbashkët Nr.2, Datë 15.11.2023 “Për nivelin kufi të zhurmës për një mjedis të dhënë dhe për fushën e veprimtarive Ekonomike-Shoqërore”***, si dhe çdo akt tjetër nënligjor në fuqi. Aktiviteti do të zhvillohet vetëm brenda fashës orare të lejuar, duke siguruar që ndikimi akustik të jetë minimal dhe në përputhje me standardet ligjore dhe mjedisore.

NDIKIMET E AKTIVITETIT TË ZHVILLIMIT MBI NDËRTIMET, TRASHËGIMINË ARKITEKTONIKE HISTORIKE DHE ZONAT E MBROJTURA

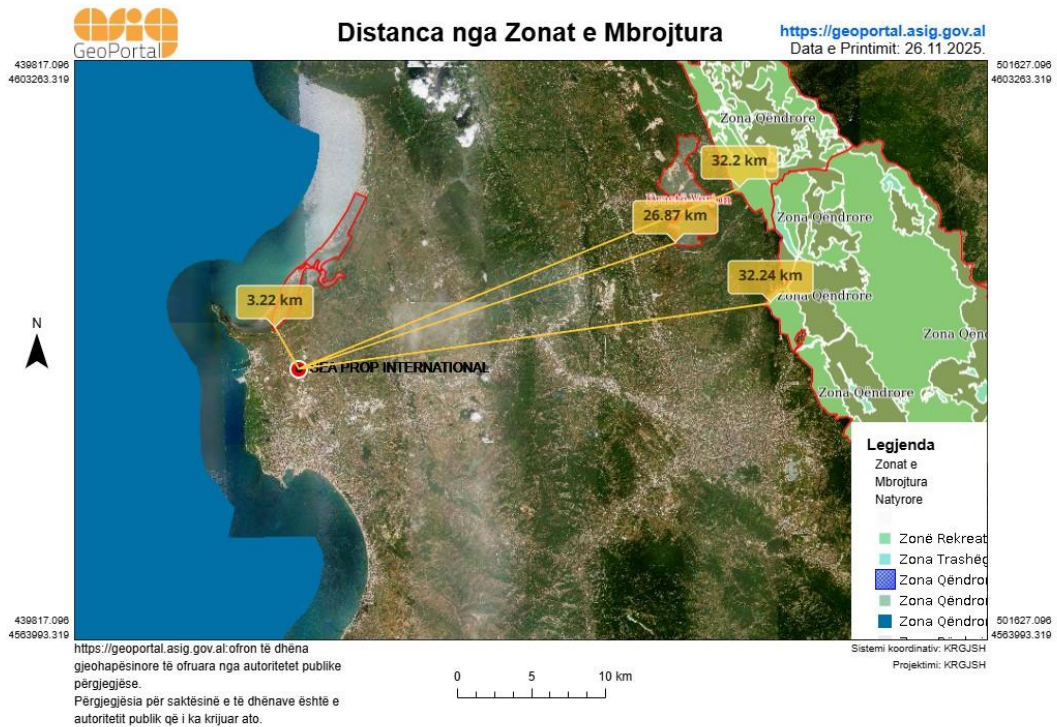
Aktiviteti që do të ushtrojë shoqëria do të zbatohet në një zonë në sipërfaqen e së cilës dhe në nëntokën e saj nuk ka ndërtime lidhur me trashëgiminë arkitektonike dhe historike, tiparet arkeologjike, si dhe mbi vepra të tjera. Kjo tregon që zona është e lirë për të realizuar këtë aktivitet dhe që zhvillimi i aktivitetit nuk ndikon në këto zona si në përmirësim apo përkeqësimin e tyre.

Duke iu referuar ASIG Geoportal, vërehet një distancë e konsiderueshme e Zonave të Mbrojtura nga sipërfaqja ku do të ushtrohet aktiviteti, përkatësisht:

- **3.22 km nga Peisazhi i Mbrojtur ujqor/tokësor Bisht Kamëz ;**
- **26.87 km nga Peisazhi i Mbrojtur Krastë-Verjon ;**
- **32.24 km nga Parku Kombëtar Mali i Dajtit ;**

PËRMBLEDHJE JOTEKNIKE
"SEA PROP INTERNATIONAL" SHPK

- 32.2 km nga Parku Kombëtar i Qafshtamës.



NDIKIMET E AKTIVITETIT NË RRUGËT LOKALE DHE TRANSPORTIN

Sujkti pozicionohet pranë rrugës Rinia, në Spitallë. Kjo rrugë paraqet kapacitet të mjaftueshëm për të përballuar flukset e transportit që gjenerohen nga aktiviteti, duke qenë të projektuara për lëvizje mjetesh të tonazhit të rëndë dhe qarkullim industrial.



Gjatë ushtrimit të aktivitetit nuk parashikohen ndërhyrje ndërtimore apo ndryshime në rrjetin ekzistues të rrugëve lokale dhe transportit.

Lëvizja e mjeteve që lidhen me aktivitetin do të jetë e kufizuar dhe nuk pritet të krijojë ngarkesa apo pengesa në qarkullimin rrugor. Përkundrazi, subjekti është angazhuar të kontribuojë në mirëmbajtjen e segmentit rrugor përreth objektit, me qëllim sigurimin e kushteve optimale të qarkullimit dhe funksionimit të pandërprerë të aktivitetit.

NDIKIMI SOCIAL-EKONOMIK

Ndikimi ekonomik

- Krijimi i vendeve të punës: Subjekti ofron vende pune për punonjës teknikë, specialistë në laminim, montim motorësh dhe menaxhim, si dhe staf administrativ dhe logjistik.
- Rritja e aktivitetit ekonomik lokal: Blerja e lëndëve të para, pajisjeve dhe shërbimeve të tjera nga furnizues lokalë rrit qarkullimin ekonomik në zonë.
- Eksporti i produkteve: Varkat dhe mjete lundruese të prodhuara mund të shiten jashtë vendit, duke sjellë të ardhura për kompaninë dhe ekonominë kombëtare.
- Stimulim i bizneseve të lidhura: Industria ndihmëse, riparimi, transporti dhe shërbimet teknike përfiton nga aktiviteti i subjektit.

Ndikimi social

- Punësimi i stafit lokal: Aktiviteti kontribuon në reduktimin e papunësisë lokale dhe ofron mundësi trajnimi profesional.
- Zhvillimi i aftësive teknike: Punonjësit marrin njohuri dhe aftësi në fushat e laminimit, kompozitëve, motorëve detarë dhe menaxhimit të prodhimit industrial.
- Siguria dhe mirëqenia e komunitetit: Subjekti zbaton standardet mjedisore dhe të sigurisë në punë, duke parandaluar ndotjen dhe rreziqet për komunitetin përreth.
- Rritja e mundësive turistike dhe tregtare: Prodhimi i mjeteve lundruese mbështet turizmin dhe aktivitetet detare në zonën e Durrësit dhe më gjerë.

*Në përfundim mund të themi se aktiviteti i prodhimit të mjeteve të lundrimit nga **SEA PROP INTERNATIONAL sh.p.k.** ka një ndikim **pozitiv dhe të qëndrueshëm** në aspektin social dhe ekonomik:*

- *Rrit punësimin dhe aftësitë profesionale;*
- *Përforcon aktivitetin ekonomik lokal dhe sektorin industrial;*
- *Përmirëson potencialin turistik dhe tregtar të zonës;*
- *Siguron respektimin e standardeve mjedisore dhe sigurisë për komunitetin përreth.*

Aktiviteti i subjektit kontribuon në zhvillimin e qëndrueshëm ekonomik dhe social të zonës dhe nuk sjell ndikime negative të rëndësishme.

7. MASAT ZBUTËSE DHE PARANDALUESE TË NDIKIMEVE NË MJEDIS

MJEDISI TOKËSOR

***Qëllimi:** Parandalimi i ndotjes së tokës dhe mbrojtja e nëntokës nga derdhjet dhe rrjedhjet aksidentale.*

- Kryerja e aktivitetit brenda koordinatave të përcaktuara.
- Zbatimi i kushteve teknike dhe standarteve.
- Menaxhimi sa më efektiv i mbetjeve, me qëllim mbrojtjen e mjedisit tokësor.
- Mirëmbajtja dhe gjelbërimi i sipërfaqes.
- Zhvillimi i një plani emergjencash për rrjedhje dhe shkarkime në tokë.
- Pastrimi i mjedisit menjëherë në rast të shkarkimeve aksidentale.

CILËSIA E AJRIT

***Qëllimi:** Kontrolli dhe reduktimi i emetimeve të gazeve dhe avujve të rrezikshëm në atmosferë.*

- Kontroll periodik i pajisjeve që përdoren për aktivitetin.
- Sigurimi i mbrojtjes personale - Përdorimi i maskave mbrojtëse për punonjësit.
- Kryerja e kontrollit teknik të mjeteve për emetimet e gazrave sipas standardeve në fuqi.
- Shmangia e ndezjes së panevojshme të motorëve të mjeteve transportuese.
- Përdorimi i materialeve të sigurta (*Solventë me avullim të ulët, me emetime të ulëta të VOC*).
- Mbetjet do të ruhen në kontenierë të mbyllur, duke evituar shpërndarjen e aromave ose emetimin e gazrave të fermentimit.
- Ventilim i kontrolluar brenda ambienteve të punës.
- Monitorim periodik i emetimeve në ajër në përputhje me standardet ligjore kombëtare dhe ndërkombëtare.

MJEDISI UJOR

***Qëllimi:** Mbrojtja e ujërave sipërfaqësore dhe nëntokësore nga ndotja.*

- Parandalimi i shkarkimeve me tipologji ndotëse në mjediset ujore.
- Përdorimi i detergjentëve sa më miqësor me mjedisin.
- Parandalimi i rrjedhjeve nga automjetet dhe pajisjet, përmes mirëmbajtjes së rregullt të tyre.

MENAXHIMI I MBETJEVE

***Qëllimi:** Reduktimi dhe trajtimi i mbetjeve të gjeneruara, në mënyrë të kontrolluar.*

- Vendosja e kontenierëve në brendësi dhe jashtë objektit.
- Diferencimi i mbetjeve sipas fraksioneve të gjeneruara.
- Klasifikimi dhe depozitimi i mbetjeve në pika të përcaktuara, të sigurta dhe të mbrojtura ndaj rrjedhjeve ose përhapjes në natyrë.
- Transportimi periodik i mbetjeve jo të rrezikshme urbane në vendepozitimin më të afërt të caktuar nga Njësia Vendore.
- Dorëzim i mbetjeve nga aktiviteti i prodhimit tek operatorë të licencuar për trajtim dhe përpunim të mëtejshëm.

MENAXHIMI I NDOTJES AKUSTIKE

Qëllimi: Minimizimi i shqetësimeve akustike për komunitetin përreth.

- Operimi brenda orareve të caktuara, nga rregullorja e punës.
- Respektimi i të gjithë rregulloreve gjatë procesit të punës.
- Lëvizje e ngadaltë dhe e kujdesshme e mjeteve të transportit në ambjentet e aktivitetit.
- Vendosja e tabelave për zbatimin e rregullores në ambjentet e aktivitetit në mënyrë rigorozë.
- Sigurimi i mbrojtjes personale - Përdorimi i kufjeve mbrojtëse për punonjësit në afërsi të burimeve të zhurmshme.
- Mirëmbajtja periodike e makinerive, pajisjeve dhe mjeteve të transportit, me qëllim funksionimin optimal dhe zvogëlimin e emetimeve të zhurmës.
- Përdorimi i makinerive moderne që kanë standarde të ulëta të emetimit të zhurmës.
- Organizimi i orareve të punës dhe transportit në mënyrë që të shmangen pikat kohore me ndjeshmëri të lartë akustike për komunitetin.
- Trajnimi i punonjësve për praktika pune që reduktojnë zhurmat e panevojshme, duke përfshirë shmangien e goditjeve metalike apo funksionimeve të kota të pajisjeve.
- Monitorimi periodik i zhurmës nga laboratorë të akredituar.

8. MONITORIMI

PLANI I MONITORIMIT NË MJEDIS

Do të kryhet monitorimin çdo 6 muaj për parametrat mjedisorë nga Laboratorë të Akredituar dhe do t'i raportojmë ato pranë Agjencisë Kombëtare të Mjedisit. Gjithashtu do të mbajmë edhe kopjet në subjekt dhe do t'ia vendosim në dispozicion inspektimeve që mund të ketë.

Nr.	Elementi i monitorimit	Frekuenca	KUSH?
1.	Monitorim i cilësisë së ajrit	Çdo 6 muaj	Laborator i Akredituar
2.	Monitorim i cilësisë së ujërave	Çdo 6 muaj	Laborator i Akredituar
3.	Monitorim i zhurmave	Çdo 6 muaj	Laborator i Akredituar
4.	Sasia e mbetjeve të gjeneruara	Në varësi të punës	Operatori
5.	Sasia e mbetjeve të transferuara	Në varësi të punës	Operatori
6.	Monitorim i gjendjes teknike të pajisjeve operuese	Çdo 1 vit	Operatori ose Teknikë të posatshtëm

“SEA PROP INTERNATIONAL” SHPK

Administrator

LUCA LEVA

Firmato digitalmente da

Luca Leva

CN = Leva Luca

C = IT

