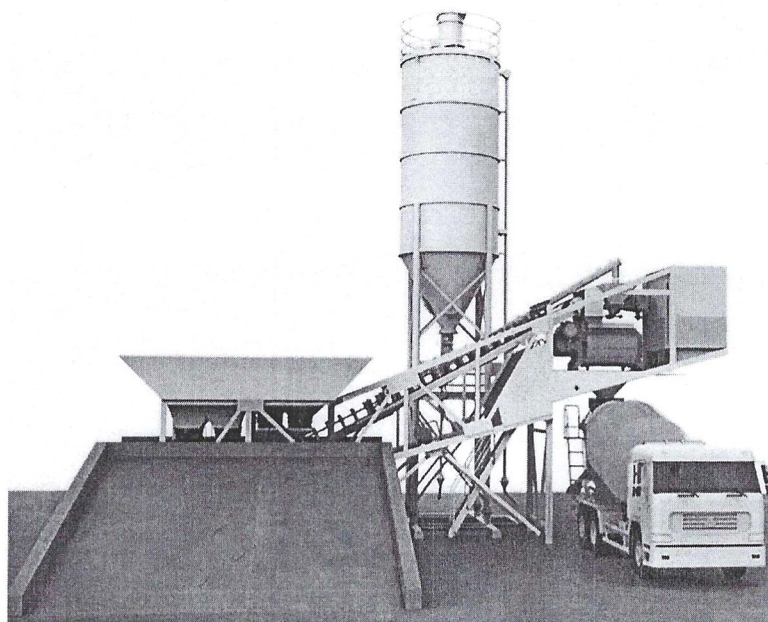


PERMBLEDHJE JOTEKNIKE E VLERESIMIT TE NDIKIMIT NE MJEDIS

Aktiviteti : Impiant per prodhim betoni

Sipas Ligjit nr.52/2020, klasifikohet me ID.3.1/e. Përzierja e çimentos ose përdorimi i çimentos në masë të madhe por jo në sheshin e ndërtimit, përfshirë ambalazhimin dhe përzierjen e çimentos, grumbullimi i betonit dhe prodhimi i blloqeve të betonit dhe produkteve të tjera të çimentos, si dhe prodhimi i llaçit, kollës, gëlqeres (parafabrikateve, paletave, etj.)



Vendodhja e ushtrimit te aktivitetit : Zona kadastrale nr.1377, pasuria nr.482/2, Zall-Herr, Kamez, Tirane

Investitor: EGLAND shpk

Administrator: Alen Selishta



Tirane 2025

PERMBAJTJA

Hyrie

- a) **Pershkrim i shkurter i mbuleses bimore te siperfaqes ku propozohet te zbatohet projekti**
- b) **Informacion per pranine e burimeve ujore ne siperfaqen e kerkuar nga projekti dhe ne afersi te saj**
- c) **Nje identifikim te ndikimeve te mundshme negative ne mjedis te projektit, perfshire ndikimet ne biodiversitet, toke, uje, ajer.**
- d) **Nje pershkrim te shkurter per shkarkimet e mundshme ne mjedis te tilla si, ujera te ndotura, gaze dhe pluhur, zhurme, si dhe prodhimin e mbetjeve**
- e) **Informacion per kohezgjatjen e mundshme te ndikimeve negative te identifikuara**
- f) **Te dhena per shtrirjen e mundshme hapesinore te ndikimit negative ne mjedis, qe nenkupton distancen fizike nga vendodhja e projektit dhe vlerat e ndikuara qe perfshihen ne te**
- g) **Mundesine e rehabilitimit te mjedisit te ndikuar dhe mundesine e kthimit te siperfaqes te mjedisit te ndikuar ne gjendjen e meparshme, perfshire edhe token bujqesore , si dhe kostot financiare te peraferta per rehabilitimin**
- h) **Masat e mundshme per shmangien dhe zbutjen e ndikimeve negative ne mjedis**
- i) **Ndikimet e mundshme ne mjedisin nderkufitar (nese projekti ka natyre te tille)**

HYRJE

Subjekti EGLAND shpk, është një shoqëri vendase regjistruar pranë Qendres Kombetare te Biznesit me NIPT: J96829419D dhe administrator Z.Alen Selishta, zyra qendrore Fshati Zogaj, Zyra tek ndertesa pranë fabrikës së mermerit/Zogaj, Shupenze Diber.

Raporti synon te jape nje informacion te detajuar dhe te besueshem lidhur me ndikimin mjedisor te projektit te propozuar ne perdorimin e tokes, efektet lidhur me ndikimet ne floren, faunen, burimet e ujit, shkarkimet ne toke, uje, si dhe çdo ndikim social ekonomik ne punesimin lokal, permiresimin e infrastruktures dhe ndikimeve te tjera te rendesishme mjedisore ose sociale, perfshin gjithashtu parashikimin dhe planifikimin e masave zbutese te ndikimeve te projektit ne mjedisin fizik dhe social me qellim permiresimin e cilesise dhe qendrueshmerise se mjedisit nepermjet :

- Marrjes ne konsiderate te çeshtjeve te mjedisit ne fazen e pergatitjes se projektit.
 - Shqyrtimit te alternativave te ndryshme brenda projektit.
 - Te jape nje gjendje sa me reale, nga pikepamja e ndikimit te aktivitetit mbi mjedisin human.
 - Analizen e faktoreve pozitive e negative mjedisore, percaktimin e masave zbutese per reduktimin e ndikimeve negative.
 - Nxjerrjes ne dukje dhe vleresimin cilesor te ndikimeve ne mjedis te projektit.
 - Propozime te masave zbutese te ndikimit ne projekt.
- Per kete problem u be mbikqyrja e terrenit ne te gjithë zonen, duke kryer vrojtime te ndryshme , si dhe te biodiversitetit.

Ne raport jepet statusi i territorit, korniza ligjore e tij, mjedisi biofizik, gjeologjia e rajonit, gjeologjia e zones, hidrogeologjia.

Mjedisi dhe mbrojtja e tij nuk eshte i rendesishem vetem per njerezit por eshte thelbesor dhe i nevojshem per te gjitha qeniet ne toke. Njerezit duhet te kuptojne se si perdorimi i burimeve mjedisore dhe perfitimet qe vijne nga ato te mos demtohen por te jete e mundur te perfitohet sot dhe ne te ardhmen.

Termi mjedis dhe burime natyrore perdoren shpesh por jo gjithmone me kuptimin e qarte qe i perkufizon. Burimet natyrore i referohen burimeve te tokes, ujerave siperfaqesore dhe nentokesore , ajrit qe rrethon token, çdo gje qe rritet ne toke apo det si dhe burimet qe gjenden nentoke si psh mineralet. Mjedisi eshte me gjithperfishires, cdo gje qe na rrethon.

Thjesht duke perdorur burimet natyrore ne rrezikojme ne mbiperdorimin dhe shterimin e tyre. Shterimi i burimeve natyrore eshte nje nga problemet thelbesor te çrregullimit te mjedisit. Ne te perfshihet shterimi i ujit, mineraleve perfshire dhe lendet fosile si dhe shume burime te tjera.

Çdo veprimtari e kryer nga njeriu shoqerohet edhe me impakt ne mjedis. Pra impakti mjedisor i referohet ndryshimit te mjedisit natyror nga aktiviteti njerezor.

Kemi dy tipe te impaktit mjedisor

- Shterimi i burimeve
- Ndotja

Ne menyre qe te shmangen keto probleme njerezimi duhet te mesoj se si te menaxhohen burimet natyrore ne menyre te qendrueshme. Pra zhvillimi i qendrueshem i burimeve natyrore nuk eshte gje tjeter vecse perdorimi i tyre ne menyre ekonomike nga brezat e sotem per ti len keto burime te perdoren edhe nga brezat qe do te vijne.

Qendrueshmeria perfshin menaxhimin e gjithë perberesve dhe burimeve natyrore e njerezore me qellim qe te pasurohen me kalimin e kohes dhe te sigurohet nje mireqenie per te gjithë. Zhvillimi i qendrueshem nuk i pranon politikat te cilat cojne ne uljen e bazes prodhuese dhe lene gjeneratat e ardhshme me prespektiva me te ulta (te varfera) dhe/ose rrezique me te medha se te tonat. Teknologjite

qe kontribuojne ne zhvillimin e qendrueshem perfshijne kontrollin e ndotjes, prodhimin e energjise se riciklueshme, rikuperim burimesh dhe riciklim, menaxhim burimesh dhe kerkime shkencore.

Problemet mjedisore ne vendin tone lidhen me ndotjen e ajrit ne qytetet kryesore , ndotja e ujit e cila vjen nga shkarkimi i ujerave te ndotura pa u trajtuar fillimisht dhe mbetjet urbane te cilat jo te gjitha depozitohen ne vendet e caktuara.

Qellimi i VNM- se

Qellimi i hartimit te raportit te VNM-se eshte percaktimi i efekteve negative dhe pozitive te aktivitetit dhe masat e duhura per permiresimin dhe zvogelimin e ndikimeve ne mjedis si rezultat i zhvillimit te **projektit te prodhimit te betonit si lende e pare ne industrine e ndertimit.**

VNM nuk do te mbuloj çdo aspekt te nje efekti mjedisor te projektit, me te njejtin nivel detajesh. Theksi do te vihet ne ndikimet kryesore qe shkakton zhvillimi i aktivitetit.

Gjithashtu nje synim tjetër eshte te percaktoje e rekomandoje masat teknike- organizative per zbutjen e aneve negative qe mund te krijohen gjate zhvillimit te aktivitetit dhe te jape informacion per vendim-marresit per pasojat mjedisore te aktiviteteteve te propozuara.

Objektivat e VNM

Objektivat e hartimit te VNM- se konsistojne ne evidentimin dhe reduktimin e ndikimeve ne mjedis dhe masat tekniko-organizative per nje zhvillim te qendrueshem te mjedisit, gjate kryerjes se aktivitetit deri ne perfundim te aktivitetit dhe rehabilitimin e hapësirës së shfrytëzuar dhe te prekur nga aktiviteti, per nje mjedis te qendrueshem ne vitet pas ardhese.

Me kete studim informojme organet vendim-marres, mbi ndikimet ne mjedis dhe perfitimet e projektit te propozuar. Gjithashtu zhvillimin e qendrueshem duke siguruar qe zbatimi i projektit nuk prek burimet natyrore dhe funksionet ekologjike ose mireqenien, stilin e jetes dhe jetesen e komunitet si dhe te njerezeve qe lidhen apo varen nga ky projekt ose veprimtari.

PERSHKRIMI PROJEKTIT

Qellimi i projektit

Qëllimi kryesor i aktivitetit të prodhimit të betonit në industrinë e ndërtimit është sigurimi i një materiali ndërtimor të qëndrueshëm, uniform dhe me cilësi të lartë, i cili përmbush standardet teknike dhe kërkesat strukturore të projekteve. Prodhimi i kontrolluar në impiant garanton përzierjen e saktë të lëndëve të para, rrit efikasitetin e punimeve dhe redukton kostot e ndërtimit. Për më tepër, betonimi industrial ndihmon në rritjen e sigurisë së strukturave, qëndrueshmërisë afatgjatë dhe optimizimit të kohës së ekzekutimit të punimeve, duke kontribuar në realizimin e objekteve të besueshme dhe me cilësi të standartizuar.

Vendndodhja e objektit

Ativiteti do te zhvillohet ne pasurine nr.482/2, ZK 1377 , me nje siperfaqe totale 5000 m2 , Zall-Herr, Bashkia Kamez, e cila eshte ne pronesi te z.Rasim Daci dhe si ortak i vetem i shoqerise kete prone ka vendosur ta ver ne dispozicion te shoerise EGLAND shpk per zhvillimin e aktivitetit te impiantit te betonit.

Koordinatat e vendodhjes jane si meposhte:

Sistemi Albanian 1986 / Gauss-Kruger Zone 4

Nr.	E (Y)	N (X)
1	4398665.09	4584658.96
2	4398725.56	4584640.52
3	4398724.81	4584629.95
4	4398738.59	4584617.46
5	4398711.63	4584572.66
6	4398646.40	4584603.47

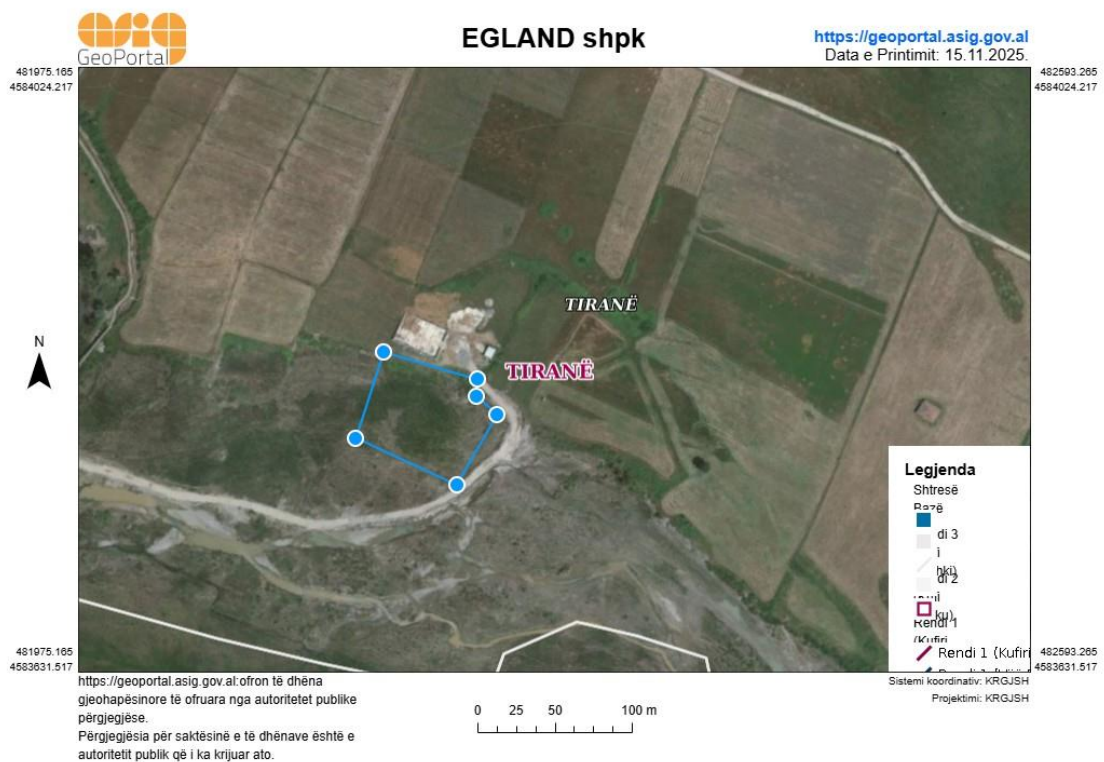




Foto gjendja aktuale e sheshit ku do instalohet impianti

ELEMENTET DHE AGREGATET QE PERBEJNE LINJEN E PRODHIMIT TE BETONIT

Teknologjia e prodhimit te betonit eshte relativisht e thjeshte . Ajo konsiston ne dozimin e materialeve perberes (rere, granil,cimento, uje dhe aditiv) sipas percaktimit ne marken perkatese dhe menyres se hedhjes se tyre ne autobetonire. Pregatitja dhe perzierja e vazhdueshme e materialeve behet gjate gjithë kohes ne autobetoniere, me te cilen transportohet betoni i gatshem deri ne objekt.

Impisnti prodhimit te betonit perbehet nga:

- Sheshi i depozitimit te inerteve.
- Bunkeret e inerteve.
- Transportieret e inerteve.

- Sillosi i cimentos.
- Shneku i cimentos.
- Peshorja e inerteve.
- Peshorja e cimentos.
- Distributori per percaktimin e sasise se ujit qe hidhet ne betoniere.
- Perzieresi
- Pulti i komandes dhe kontrollit te parametrave te projektuar per prodhim betoni.

Kapaciteti i prodhimit te impiantit te betonit do te jete 100 m³/ore.

Teknologjia e ndertimit, montimit te impiantit dhe prodhimit te betonit eshte e thjeshte dhe perdoret gjeresisht ne vendin tone.

Ngarkimi i bunkerit me inerte do te behet me fadrom, me motor dizel.

Ndersa procesi i prodhimit te betonit do te realizohet me impiant qe do te vihet ne pune me energji elektrike. Furnizimi i impiantit me inerte do te behet me fadrome me motor dizel me kapacitet kove 2 m³.

Ndersa furnizimi me cemento do te behet me cisterna me cemento rifuxho dhe qe do te dergohet ne sillos me pompa qe jane hermetikisht te mbyllura.

Kjo metode furnizimi e silloseve menjanon plotesisht ndotjen e ambjentit me pluhur cemento.

Transporti i betonit dhe hedhja e tij ne objekte do te behet me autobetoniere dhe autopompa qe punojne me motorra dizel.

Krahas ndertimit te linjes teknologjike te impiantit te prodhimit te betonit ne kete objekt do te behen edhe instalime te domosdoshme per kete aktivitet, si:

- Instalimet e furnizimit me energji elektrike.
- Instalimet e mbrojtjes nga zjarri
- Sistemi mbrojtjes nga shkarkesat atmosferike.
- Instalimet e ujit per perdorim vetjak dhe furnizimi me uje per impiantin e betonit
- Mjediset e zyrave dhe ato higjenosanitare
- Sistemi vaskes te dekantimit per ujerat qe dalin nga larja e autobetoniereve dhe sheshit te kantierit

Pershkrimi i veprave inxhinerike qe do ndertohen ne sherbim te impiantit

Rrethimi objektit

Rrethimi perfshin gjithe siperfaqen e linjes se prodhimit te betonit dhe ka per qellim te ndaloje komunikimin e njerezve qe nuk kane lidhje pune dhe hyrjen e kafsheve ne territorin e tij.

Rrethimi eshte ber me rrjet teli me lartesi 2 m .

Vaska e dekantimit

Ujerat qe dalin nga larja e autobetoniereve, ujerat e shirave do mblidhen permes kanaleve kullues dhe do grumbullohen ne Vasken e dekantimit para se te shkarkohen ne mjedisin uJOR prites ne kanalizimet e zones.

Ndricimi objektit

Ndricimi objektit do behet nga rrjeti elektrik.

Ndricimi eshte projektuar modern sa me afer ndricimit diellor dhe te jete dekorativ.

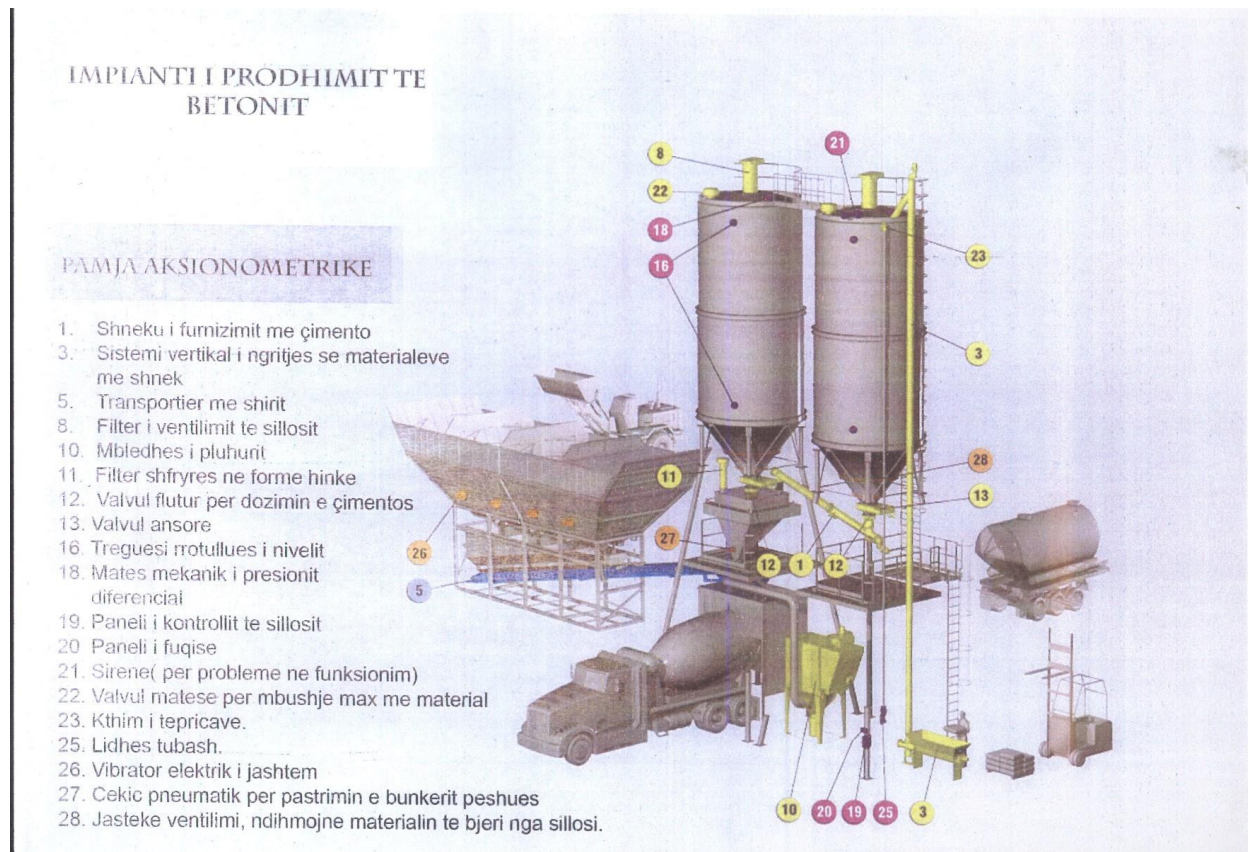
Ndricimi i territorit te objektit, rrugekalimit te makinave, te njerezve, sheshit te parkimit te mjeteve, rrethimit, etj, do behet me projektore te vendosura ne shtylla metalike me lartesi 8-10 m.

Ndersa ndricimi vendeve te punes se punonjesve ne sheshin e linjes, bunkerin e shkarkimit te makinave, panelin e komandimit behet me ndricues neoni. Paisjet e ndricimit si llampat, celsat, leshuesit etj jane te tipit normal.

Ndersa kabllot elektrik te futura ne tuba celiku. Keto masa merren me qellim qe po te ndodhin lidhje te shkurtra ne percjellesat, ndricuesit, celsat, leshuesit, elektromotoret etj te mos kete kontakt me ambientin e jashtem.

Tokezimi

Te gjitha paisjet jane te tokezuara. Rezistenca e tokezimit nuk eshte me e madhe se 5 om. Tokezimi mbron njerezit nga renia ne tension, paisjet nga rrymat rrjedhese, ngarkesat statike dhe shkarkimet elektrike.



a) Pershkrim I shkurter I mbuleses bimore te siperfaqes ku propozohet te zbatohet projekti

Per nga origjina , perberja dhe vecorite gjeobotanike bimesia e Shqiperise ben pjese ne nenzone floristike mesdhetare e cila perfshihet ne nje njesi me te madhe, ne zonen holarktike. Ndikim te madh ne zhvillimin e flores mesdhetare ushtroi ftohja e pergjithshme e klimes ne periudhen e pleistocenit dhe akullzimi i fuqishem qe pasoi ate. Tiparet karakteristike te bimesise mesdhetare si per sa i perket vecorive gjeobotanike ashtu edhe perberjes morfologjike dhe shtrirjes vertikale te saj, jane karakteristike edhe per bimesine e vendit tone. Por kushtet konkrete te zhvillimit, sidomos te klimes dhe te reliefit kane percaktuar edhe vecorite origjinale te flores se Shqiperise.

E gjithë kjo pasuri floristike i detyrohet vecorive te evolucionit paleogeografik te Shqiperise dhe sidomos larmise se madhe te klimes, copetimit te theksuar te reliefit dhe formave te shumellojshme te tij, formacioneve te shumta shkembore (gelqerore, magmatike, terrigjene) etj.

Fitocenozat e bimesise barishtore shume te larmishme nga perberja e llojeve, gjenden ne te gjitha zonat fitoklimatike te Shqiperise. Megjithese fitocenozat barishtore nga ana e fizionomise ne

pergjithesi duken relativisht te peraferta, ato ndryshojne midis tyre nga perberja floristike ne varesi te faktoreve ekologjike. Me perjashtime te pakta, gati ne te gjitha fitocenozat dhe bashkeshoqerimet barishtore gjenden perfaqesues te familjes graminore (Graminaceae).

Ne Evrope vendi jone radhitet ne vendet me llojshmeri bimore me te madhe, qe lidhet me ndryshimin e klimes, te tokave, te relievit etj. Ne rajonet perendimore dhe bregdetare mbizotrojne llojet mesdhetare te bimesise si: mareja, shqopa, ilqja, etj., kurse ne brendesi te tyre, bimet e Evropes Lindore dhe Qendrore si: dushku, ahu, bredhi, pisha e zeze etj. Gjithashtu jane te shumta bimet endemike, pra bimet qe riten vetem ne vendin tone. Per shkak te mbizotimit te relievit kryesisht kodrinoro-malor, qe kushtezon ndryshime te dukshme te klimes dhe te faktoreve te tjere, bimesia eshte e shkallezuar ne drejtimin vertikal ne kater breza: brezi i shkureve dhe i pyjeve mesdhetare, brezi i dushqeve, brezi i ahishteve dhe i haloreve dhe brezi i kullotave alpine.

Bimesia perreth siperfaqes ku zhvillohet aktiviteti eshte kryesisht barishtore pasi toka eshte ranishte dhe nuk zhvillohet bimesi , e cila nuk ndikohet nga prodhimi i betonit ne impiant. Ne afersi ka dhe shoqeri te tjera qe zhvillojne te njejtin aktivitet. Perimetri i siperfaqes ku ushtrohet aktiviteti eshte e rrethuar me mur per te shmangur edhe hyrje-daljet e pa autorizuara.

b) Informacion per pranine e burimeve ujore ne siperfaqen e kerkuar nga projekti dhe ne afersi te saj

Territori i Zall- Herrit ndodhet rreth 15 km nga qendra e Tiranës dhe 9 km nga Kamza, pozicionuar përreth luginës së lumit Tërkuzë i cili rrjedh në pjesën veriore të Tiranës dhe derdhet në lumenjtë Tirana dhe Ishëm. Lumi Tërkuzë me gjatësi 30 km, përshkon zonën e Zall-Herrit nga lindja në perëndim. Territori është kodrinor-malor dhe lartësia është nga 55 metra deri në 400 metra mbi nivelin e detit. Maja më e lartë është mali i Priskës së Vogël (1217m). Territori i Zall-Herrit përfshin 10 fshatra të cilët kanë një popullsi rreth 11300 banorë. Brenda territorit ndodhen disa njësi ushtarake, madje nga ato më të rëndësishmet, Forcat Komando dhe Trupat e Reagimit të Shpejtë.

Ne afersi te siperfaqes ku do zhvillohet aktiviteti kalon lumi Terkuzes.

Lumi i Tërkuzës është një degë e rëndësishme e lumit **Ishëm**, që kalon në rrethin e Tiranës dhe Krutës. Gjatësia e tij është rreth **30 km**, me një pellg ujëmbledhës prej 182 km². Në pjesën e sipërme, lumi formon kanione gëlqerore – si “Shkalla e Bovillës” – dhe është ndërtuar një digë, që ka krijuar liqenin Bovilla të përdorur për furnizimin me ujë të pijshëm për Tiranën.

Më poshtë, lumi rrjedh drejt perëndimit për të kaluar nëpër fushat pranë Tiranës, dhe më pas bashkohet me lumin Tiranë për të formuar lumin Gjolë, që më pas vazhdon si Ishëm. Lumi Tërkuzë nuk është vetëm një rrjedhje natyrore — ai ka vlerë të madhe praktike: ujërat e tij përdoren për furnizimin me ujë të pijshëm.

Ne nje distance prej 2.3 km ne vije ajrore ndodhet edhe ujëmbledhesi artificial me dige i Çerkezës i cili është relativisht afër Tiranës dhe përbën një nga pika natyrore potencialisht tërheqëse turistike për kryeqytetin. Në vitet e fundit, Bashkia e Tiranës ka nisur punime për rikonstruksionin e digës së liqenit dhe të rrugës që çon deri aty, me synimin që ta shndërrojë liqenin në një vend rekreativ dhe tërheqës për turizëm.



Ne afersi te zones ku do zhvillohet aktiviteti jane zhvilluar dhe zhvillohen aktivitete te ngjashme, te cilat nuk ndikojne negativisht ne burimet ujore te zones.

- c) Nje identifikim te ndikimeve te mundshme negative ne mjedis te projektit, perfshire ndikimet ne biodiversitet, toke, uje, ajer.**

Ndikimet ne biodiversitet

Problemet e biodiversitetit perbejne aktualisht nder problemet më me rëndësi ne rruzullin tokësor. Termi biodiversitet është shumë kompleks dhe si i tillë, zhvillimi dhe percaktimi i strategjive te pershtatshme per mbrojtjen e tij, shoqerohet me nje proces te veshtire zgjedhjesh dhe vendimmarrjesh. Biodiversiteti perben teresine e llojeve dhe ekosistemeve ne nje rajon, apo ne gjithe rruzullin tokësor. Ekosistemet jane te nje rëndësie te vecante sepse ato perbejne bazat per ekzistencen e llojeve. Cenimi i tyre, si rezultat i aktiviteteve te ndryshme ekonomike shoqerore perben nje shqetesim per njerezit dhe studiuesit. Vlera e nje biodiversiteti te larte per njerezimin jepet para se gjithash nepermjet funksionit te tij si stabilizator i biosferes dhe si burim direkt i prodhimit.

Nga ky aktivitet nuk demtohet flora dhe fauna e rrezikuar e percaktuar ne VKM nr. 804. dt. 4.12.2003 dhe e listuar ne urdherin e Ministrit nr. 146,dt.8.5.2007 Nga subjekti ne zbatim te projektit do te merren masa qe zona ne shfrytezim te jete gjithmone e kufizuar dhe ne perimetrin rrethue ste mbillen peme qe rriten ne zone.

Zona ku ushtrohet aktiviteti nuk përfaqëson zone me rëndësi të veçantë dhe për këtë arsye nuk është parashikuar sipas Strategjisë për “Ruajtjen e Biodiversitetit dhe Planit të Veprimit si Zonë e Mundëshme” për tu shpallur “Peizazh i mbrojtur”.

Nuk pritet ndryshim i ekosistemit pasi shoqëria është dhe do të tregohet mjaft e kujdesshme në zbatimin e teknologjive dhe metodave për prodhimin e betonit si dhe do të jetë e gatshme të zbatojë të gjitha masat që do të rekomandohen për uljen e ndikimit.

Ndërsa për të menjanuar erozionin nga ujërat e rreshjeve atmosferike në perimetrin përreth objektit ndërtohen kanale dhe kuletat që ujërat të drejtohen në zona që nuk demtojnë tokën si dhe habitatet e florës dhe faunës së zonës.

Ndikimet në tokë

Gjatë procesit të prodhimit të betonit sasia e inerteve përpara se të hidhet në autobetoniere peshohet pra ajo është me masë të caktuar nuk ka shkarkime të tepërta në mjedis.

Një sasi fare e vogël të mbetjeve nga puna në linjën e betonit është rreth 0.5 % masë e cila riciklohet për ripërdorimin në linjën e përgatitjes së betonit.

Përsa i përket mbetjeve nga larjet e mjeteve të transportit të betonit sëbashku me sasinë e ujit që realizon larjen e tyre kalojnë në vasken e ndërtuar për dekantim të masës së ngurtë. Uji pas qëndrimit në vasken shkarkohet në mjedisin ujor prites, theksojmë se nuk do përmbajë mbetje inerte dhe nuk do të jetë ndotës për ujërat prites.

Gjatë pastrimit të vaskës, mbetjet e ngurta që kanë dekantuar në të do të depozitohen në sheshin e përcaktuar të depozitimit, do të ripërdoren për mbushje të pikave të dobëta në sheshin dhe rrugët e brendshme në kantiër.

Subjekti do realizoj larjen në një vend të caktuar brenda sheshit të objektit por referuar gjendjes krahas arritjes kërkohet pastrim korrekt të kanalit të ujërave prej llumit të larjes së mjeteve dhe dherave të sheshit gjatë reshjeve.

Ndikimet në ujë

Keto procese teknologjike nuk shoqërohen me shkarkime të lëngjave të rrezikshme. Në procesin e prodhimit të betonit uji do të dozohet dhe perzihet me inertet dhe çimenton në sasinë e kërkuar për prodhimin e betonit sipas markave dhe si rrjedhim nuk do të ketë ujë që të dalë nga procesi teknologjik. Ajo sasi e paket e ujit që mund të derdhet kalon në vaske dekantuese dhe me pas i bashkohet linjës së kanalizimit të zonës.

Ujërat që dalin gjatë larjes së autobetonierëve dhe reshjeve orientohen përmes kanaleve përkatëse në vasken e dekantimit dhe me pas për në mjedisin ujor prites.

Projekti nuk ndikon negativisht në modelin drenazhues të zonës. Ai do të zbatohet vetëm në një sipërfaqe shumë të kufizuar dhe pa përdorim masiv të ujit. Zbatimi i projektit nuk çon në ndryshime hidrografike të nivelit të ujërave, të rrugëve ujore, të rrjedhjes të ujërave nëntoksorë dhe sipërfaqësorë etj. Ky projekt nuk ka ndikim në hidrologjinë bregdetare për shkak se ndodhet larg vijës bregdetare.

Ndikimet në ajër

Referuar natyrës së procesit nuk ka sasi gazesh të emetuara në atmosferë por vetëm përhapje të pluhurit. E cila është e pranishme në shesh gjatë kohës së thatë nga levizja e mjeteve në kohën e

ngarkimit te materialit (granilit dhe reres se betonit) ne bunkeret e depozitimit e ndonje rast tek peshimi e furnizimi.

Gjithashtu per shmangien e pluhurit behet sperkatje me uje her pas here ne sheshin e punes sidomos ne kohe te thate dhe me ere si dhe hermetizim sa me i mire ne linjen e furnizimit nga silloset e cimentos ne perzieres. Shneket e transportimit te cimestos nga sillosat ne perzieres jane te mbuluar dhe te hermetizuar. Gazet prej mjeteve jane ne interval kohore te shkurtera e pa ndonje ndikim ne mjedisin perreth. Per te pakesuar gazet toksike makinat e transportit dhe ngarkimit do te jene te pajisur me marmite me katalizatore te kapjes se gazeve toksike.

Ndikimet e identifikuara nga zhvillimi i aktivitetit jane ndikime direkte ne mjedis.

Tabela e indentifikimit te ndikimeve te mundeshme negative ne toke.

	Ndikimi i mundshem	Sqarim
1	Derdhja pa dashje e vajrave dhe lubrifikanteve nga mjetet e punes.	Behet fjale per ndonje rast te rralle te rrjedhjes gjate difekteve dhe çarje te tubave dhe sotokartit te mjeteve motorike dhe nderrimit te vajrave ne makinerite e impiantit gjate prodhimit dhe transportit te betonit.

Tabela e indentifikimit te ndikimeve te mundeshme negative ne ajer.

	Ndikimi i mundeshem	Sqarim
1	Shkarkimi i gazeve ne sasi minimale nga lenda djegese	Sasia e gazeve nga djegia e karburantit qe do te shkarkohet nga mjetet motorrike. Eshte standart i teknologjise se prodhimit te mjeteve dhe i karburantit.
2	Emetimi i zhurmave nga kamionat qe sjellin lendet e para granil, rere betoni, autobetonieret per transportine betonit dhe mikseri i impiantit.	Vlerat standart te emetimit te zhurmave sipas teknologjise se prodhimit te makinerive, kontroll teknik te makinerive te shoqerise.

Tabela e indentifikimit te ndikimeve te mundeshme negative ne biodiversitet.

	Ndikimi i mundeshem	Sqarim
1	Shqetesim i mundeshem i faunes.	Ndikim i perkoshem.

d) Nje pershkrim te shkurter per shkarkimet e mundshme ne mjedis te tilla si , ujera te ndotura, gaze dhe pluhur, zhurme, si dhe prodhimin e mbetjeve

Uji do perdoret per lagien e territorit per paksimin e pluhurave do sigurohet permes depozitave nga shoqeria.

Ujerat e shiut do te sistemohen permes kanaleve perimetrike dhe me pas do i bashkohen ujrave te çarjeve, debiti i te cilave varet nga reshjet atmosferike. Theksojme se ujerat nuk permbajn elemente kimike ndotes.

Zhvillimi i aktivitetit do te sjell emetime te pluhurave ne mjedis gjate levizjes se mjeteve, burime te tjera ndotese per ajrin nuk do te kete. Shneket e transportimit te cimestos nga sillosat ne perzieres jane te mbuluar dhe te hermetizuar. Gazet prej mjeteve jane ne interval kohore te shkurtera e pa

ndonje ndikim ne mjedisin perreth. Per te pakesuar gazet toksike makinat e transportit dhe ngarkimit do te jene te pajisur me marmite me katalizatore te kapjes se gazeve toksike.

Ky aktivitet do te kryhet larg zonave te banuara, ne periferi te qytetit . Aktiviteti i prodhimit te betonit do te behet ne nje zone te kufizuar ne krahasim me siperfaqen dhe popullsine e rajonit. Per zhvillimin e aktivitetit nuk do perdoret toke shtese vec asaj te miratuar per shfrytezim.

Ndikimi nga zhurmat ne fazen funksionale te aktivitetit

Burimet e zhurmave jane ne siperfaqe. Cdo burim perhap vale zhurme. Fusha akustike qe rezulton varet nga karakteristikat e absorbimit dhe reflektimeve te te gjitha pengesave ekzistuese, ndermjet burimit dhe receptorit.

Shoqeria eshte kujdesur te importoje nga jashte pajisje bashkekohore dhe ne gjendje te mire teknike , ne menyre te tille qe zhurmat e krijuara prej tyre te mos sjellin ndotje akustike dhe te jene te demshme per mjedisin dhe shendetin e punonjesve.

Ndikimet e zhurmave gjate fazes funksionale do te vijne nga mjetet qe do te sjellin lendet e pare ne linje, pajisjet e instaluar per perzierjen e agregateve per prodhimin e betonit te gatshem sipas markave te caktuara. Niveli i zhurmave te gjeneruara eshte i atij niveli qe nuk influencon si per te punesuarit dhe per banoret dhe gjallesat per rreth tij. Koha ne te cilen do te jene te pranishme keto zhurma eshte vetem gjate dites, meqenese ne objekt do punohet vetem me nje turn. Niveli i zhurmave te ketyre mjeteve ne largesi nuk do te jete i madh dhe do te jete konform normave ne fuqi.

Energjia zvoglohet per gjate rruges si rezultat i absorbimit te siperfaqeve, divergjences gjeometrike dhe absorbimit atmosferik.

Program i perdorur per llogaritjen e nivelit te zhurmave merr parasysh faktori

“A” – niveli i presionit te zhurmes te llogaritur

Faktori « A » perbehet nga kontribuesit qe vijojne

Niveli i fuqise se zhurmes ne drejtim te perhapjes $L_{ne\ drejtim\ te\ eres}$, llogaritet per cdo burim

$$L_{ne\ drejtim\ te\ eres} = L_{W_} - A$$

Ndikim te zhurmave do te kete gjate procesve te punes se prodhimit.

Niveli i zhurmave te ketyre makinerive, eshte i atij niveli qe nuk influencon si per te punesuarit dhe per banoret dhe gjallesat per rreth tij.

Niveli zhurmave nga puna e njekoheshme e makinerive ne distance 7 m nga to, eshte me i vogel se 70 dB. Duke mare parasysh shprehjen e nivelit te intensitetit akustik te nje zhurme me relacionin e me poshtem :

$$L = 10 \lg(I_1/I_0) \text{ ku}$$

L - Niveli akustik i zhurmes te marre ne konsiderate .

I_1 - Intensiteti akustik i zhurmave

I_0 - Intensiteti akustik i references

Vleresojme se niveli akustik i zhurmes ne rruge eshte me i ulet se ai i zhurmes se nje makine qe kalon ne te, praktikisht ai eshte 40-50 dB qe i pergjigjet kushteve te nje bisede me ze normal.

Fenomene te tilla si vibracion, ndricim, nxehtesia jane te paperfillshme ne zhvillim te ketij aktiviteti ne kete objekt.

Gjate procesit te prodhimit te betonit sasia e inerteve perpara se te hidhet ne autobetoniere peshohet pra ajo eshte me mase te caktuar nuk ka shkarkime te teperta ne mjedis.

Nje sasi fare e vogel te mbetjeve nga puna ne linjen e betonit eshte rreth 0.5 % mase e cila riciklohet per riperdorimin ne linjen e pergatitjes se betonit.

Persa i perket mbetjeve nga larjet e mjeteve te transportit te betonit sebashku me sasine e ujit qe realizon larjen e tyre kalojne ne vasken e ndertuar per dekantim te mases se ngurte. Uji pas qendrimit ne vaske shkarkohen ne mjedisin uhor prites, theksojme se nuk do permbaje mbetje inerte dhe nuk do te jete ndotes per ujerat prites.

Gjate pastrimit te vaskes , mbetjet e ngurta qe kane dekantuar ne to do te depozitohen ne sheshin e percaktuar te depozitimit.

Subjekti do realizoj larjen ne nje vend te caktuar brenda sheshit te objektit por referuar gjendjes krahas arritjes kerkohet pastrim korrekt te kanalit te ujerave prej llumit te larjes se mjeteve dhe dherave te sheshit gjate reshjeve.

Problemet e gjenerimit te mbetjeve dhe administrimit te tyre jane minimale per aktivitetin te cilin po trajtojme. Mbetjet urbane qe krijohen nga aktiviteti i perditshem i personelit hidhen ne vendin e caktuar per kete qellim dhe me pas do largohen per ne vendin e caktuar.

Per te shmangur dhe menaxhuar sa me mire ndikimet negative ne mjedis te shkaktuara nga elementet e pershkruar me siper, subjekti nepermjet personelit te tij harton dhe zbaton nje plan efikas menaxhimi te ndikimit ne mjedis. Realizimi me sukses i ketij plani sjell nje sere perfitimesh per shoqerine te tilla si: ushtrimi i veprimtarise ne perputhje me ligjet dhe rregulloret, mardhenie te mira me publikun dhe ambientalistet, shmangia e penaliteteve nga organet e kontrollit te mjedisit etj.

Per te parandaluar efekte negative shoqeria ;

- Do te perzgjedh teknologji plotesisht te kontrolluar dhe moderne me pajtueshmeri mjedisore.
- Zbatim rigoroz i rregullave te sigurimit teknik gjate punes dhe nderprerjes se saj duke zbatuar normat e vendosura per kete qellim kur konstatohet shkelje.
- Perdorimi i mjeteve mbrojtese ne pune
- Ne vendet te dukshme dhe me shkalle te larte rreziku te vendosen parrulla paralajmeruese.
- Tokezimi i te gjitha paisjeve qe punojne me energji elektrike per te shmangur aksidente me pasoja

Nga ana e shoqerise dhe stafit te saj do te kontrollohet:

- Paisja me mjetet e duhura te mbrojtjes nga zjarri (MNZ)
- Sigurimi i te gjitha pajisjeve te nevojshme per riparim, pastrim dhe nderhyrje ne rast emergjencash.
- Sigurimi i ambalazhuesve te sigurt dhe rezistent per mbetjet (kazan, kova, kosha , qese etj).

Do te kete nderhyrje te menjehershme per riparimin e difekteve dhe avarive teknike, ne raste zjarresh do te behet aktivizim i menjehershem i stafit dhe mjeteve te fikjes se zjarrit si dhe njoftim i menjehershem i autoriteteve dhe njesive te specializuara ne rast emergjencash (zjarrfikes, autoambulanca).

Per te shmangur dhe menaxhuar sa me mire ndikimet negative ne mjedis te shkaktuara nga elementet e pershkruar me siper, subjekti nepermjet personelit te tij harton dhe zbaton nje plan efikas menaxhimi te ndikimit ne mjedis. Ne perpilimin e Planit te Menaxhimit dhe analizimin e tij eshte vrejtur se realizimi me sukses i ketij plani sjell nje sere perfitimesh per shoqerine te tilla si: ushtrimi i veprimtarise ne perputhje me ligjet dhe rregulloret, mardhenie te mira me publikun dhe ambientalistet, shmangia e penaliteteve nga organet e kontrollit te mjedisit etj.

Parimet e zbatueshme te programit te menaxhimit te elementeve me ndikim ne mjedis jane paraqitur me poshte nga ana e stafit drejtues i konsultuar me stafe inxhinerike dhe drejtues te objektit. Detajimi i parandalimit, kontrollit dhe nderhyrjeve te stafit te linjes ne elementet e vecante dhe delikate sipas nje table te kuadrit logjik eshte mjaft domethenes per iniciativen dhe pergjegjesine.

e) **Informacion per kohezgjatjen e mundshme te ndikimeve negative te identifikuara**

Gjate fazes normale te operimit te aktivitetit nuk do te kete emetime te gazeve, lengjeve, mbetjeve toksike, helme te ndryshme dhe substanca te tjera te demshme, te cilat mund te ndikojne negativisht ne shendetin e punonjesve, banoreve dhe mjedisin perreth, floren dhe faunen e zones, burimet ujore. Prodhimi i betonit eshte nje proces i thjeshte pune i cili konsiston ne dozimin dhe perzierjen e agregateve. Meqenese nuk do te perdoren ne procesin e prodhimit lende te demshme, nuk do te kete shkarkime te lendeve kimike te demshme per mjedisin ne ajer, toke dhe uje. Siperfaqja ku zhvillohet aktiviteti nuk eshte toke bujqesore produktive. Ushtrimi i aktivitetit ne kete siperfaqe nuk ndikon negativisht ne cilesine dhe sasine e tokes bujqesore. Tokat bujqesore ndodhen jasht zones ku do te kryhet aktiviteti.

Persa i perket ndikimit ne peizazhin ekzistues dhe topografine e saj do te zgjas per gjate kohes se kryerjes se aktivitetit. Me mbylljen e aktivitetit dhe masat rehabilituese zona e shfrytezuare do te perdoret per ndonje aktivitet tjetere ne varesi te vendimarrjes se pronarit te saj.

f) **Te dhena per shtrirjen e mundshme hapesinore te ndikimit negative ne mjedis, qe nenkupton distancen fizike nga vendodhja e projektit dhe vlerat e ndikuara qe perfshihen ne te.**

Duke njohur teknologjine, operacionet ne terren dhe menyren e prodhimit te betonit u identifikuan ndikimet e mundshme negative ne çdo receptore - perberes te mjedisit ne objekt.

Identifikimi i ndikimeve – Permes te cilit u percaktua nderveprimi mjedis-projekt i prodhimit te betonit dhe u identifikuan ndikimet e mundshme gjate kesaj faze sipas receptoreve te mjedisit.

Vleresimi i ndikimeve – Ekspertet mjedisore te fushave te ndryshme bene perpjekje per matjen e gravitetit te ndikimeve . Vleresimi i Sinjifikances ka te beje me vete rendesine e ndikimeve dhe eshte faza me e rendesishme per zbatuesit e projektit sepse argumenton çdo ndikim negativ dhe perafrohet me objektivist me teresine e bashkeveprimeve midis projektit dhe mjedisit. Kriteret e perdorur per vleresimin e rendesise se ndikimeve variojne dhe drejtohen kryesisht nga vlerat e mjedisit te ndikuar.

Shtrirja fizike- Vlereson siperfaqen apo dimesionin hapsinore te nje ndikimi te dhene ne raport me burimin qe gjeneron ate ndikim, p.sh. ndikimi ne toke nga instalimi i impiantit eshte nje ndikim saktesisht i percaktuar i cili mund te matet , por ne se do te ket erozion te tokes ndikimi rritet ne permasa fizike te siperfaqes se marre per studim.

- **Kohezgjatja e ndikimit** – Vlereson se sa do te zgjase nje ndikim i caktuar ne dimesionin kohe (ndikim i perhershem apo i perkoshem). Ne rastin tone impianti i prodhimit te betonit eshte e perhereshme per nje afat qe do vendoset nga administratori i shoqerise. Ndersa te gjitha ndikimet e tjera negative ne mjedis jane te perkoshme, si shkarkimet e ujit te rreshjeve, emetimet e pluhurave, etj

-**Kthyesheria** –Vlereson mundesin e kthimit te mjedisit te ndikuar ne gjendjen e tij te me pareshme (aftesia per tu rehabilituar dhe regjeneruar)

-**Rendesia** – Realizon nje vleresim total te tre permasave te mesiperme dhe njekohesisht thekson vemendjen qe duhet patur per administrimin e ndikimit.

Ndikimet e parashikuara nuk kane shtrirje te madhe fizike, objekti ndodhet ne distance te konsiderueshme nga zona me e afert e banuar dhe nuk preket nga zhvillimi i ketij aktiviteti. Zhurmat

qe krijohen gjate prodhimit te betonit nuk perbejn ndotje akustike. Analiza e frekuences te zhurmes te emetuar nga keto makineri dhe pajisje tregon se ato ndodhen nen mesataren e frekuences 100 – 150 Hz , e cila eshte e pranueshme nga veshi i njeriut . Koha ne te cilen do te jene te pranishme keto zhurma eshte vetem gjate dites, meqenese ne objekt do punohet vetem me nje turn, ne raste te vecanta mudn te punohet edhe me dy turne. Niveli i zhurmave te ketyre mjeteve ne largesi nuk do te jete i madh dhe do te jete konform normave ne fuqi.

g) Mundesine e rehabilitimit te mjedisit te ndikuar dhe mundesine e kthimit te siperfaqes te mjedisit te ndikuar ne gjendjen e meparshme, perfshire edhe token bujqesore , si dhe kostot financiare te peraferta per rehabilitimin

Masat per rigjenerimin e mjedisit do te konsistojne ne:

- a. kryerjen e te gjitha punimeve te domosdoshme momentale rehabilituese, sipas projektit
- b. krijimin e siperfaqeve me mbjellje.
- c. sistemimin e materialeve dhe te sterileve qe vijnë nga kryerja e proceseve te punes, te planifikuara ne projektin inxhinierik
- d. mbjelljen e siperfaqeve te gjelberuara e mirëmbajtjen e siperfaqeve te mbjella, etj.

a) Masat e mundshme per shmangien dhe zbutjen e ndikimeve negative ne mjedis

Masat zbutese te ndikimeve negative konsistojne ne marrjen e masave per uljen e ndotjeve gjate procesit te prodhimit te betonit, si te pluhurit ne ajer, zhurmave, erozionet si dhe uljen e efekteve negative hapsinore ne territor, faune dhe flore.

Masat ndaj erozionit

Erozioni është një fenomen që rrezikon tokën ose burimin më të rëndësishëm mjedisor. Ai është një fenomen natyror që ka të bëjë me gërryerjen, ç'vendosjen dhe transportin e lëndëve të ngurta ose materialit tokësor kryesisht nën forcën e veprimit të ujit, akullit ose erës. Erozioni vepron në kundërshti me ekuilibrin natyror të ekosistemeve. Në një këndvështrim të përgjithshëm, nevojitet një kohë shumë e gjatë për të kompensuar humbjen e lëndës të shkaktuar nga erozioni për një kohë fare të shkurtër. Disa nga faktorët që influencojnë erozionin janë : -sasia dhe intensiteti i reshjeve -kushtet e relievit (pjerresia) dhe mënyra e përdorimit të tokës -degradimi i mbulesës bimore (ç'pyllëzimet, zjarret, mbikullotja etj) -modifikimi i topografisë (p.sh. ndertimi i rrugëve, qendrave urbane etj) -politika e administrimit të ujrave (kanalizimet, veprat hidrike, pritrat, etj) Masat e luftës kundër erozionit synojnë parandalimin e rreziqeve për mjedisin human ose konservimin e burimeve jetësore. Parandalimi dhe kufizimi i erozionit është i lidhur direkt me përmirësimin e kushteve të mjedisit dhe në afatgjatë ndikon drejtëpërdrejtë cilësinë e jetesës. Nje nga detyrat me te rendesishme , por edhe me te veshtira per mbrojtjen e tokave eshte lufta kunder erozionit , nga i cili cdo vit demtohen mijera ha toke bujqesore. Dihet se intensiteti i erozionit varet nga faktoret fiziko-gjeografike si perberja litologjike , relievi (kryesisht pjerresia e tij), kushtet klimatike , shkalla e mbuleses me bimesi dhe tipi i saj dhe nga veprimtaria prodhuese e njeriut.

Kjo zone nuk ka predispozim te theksuar per erozion ne siperfaqen e tokes, ky fenomen eshte ne nivele te paperfillshme. Per shmangien dhe parandalimin e erozionit te zones ku instalohet impianti i prodhimit te betonit rrethinave perreth si dhe per ruajtjen e regjimit te rrymes se ujit te reshjeve dhe parametrave hidrodinamike te saj, ne projekt eshte percaktuar shfrytezimi harmonik dhe i kombinuar ne kohe dhe hapësire i zones ne teresi.

Ne zonen ku do zhvillohet projekti hap pas hapi dhe ne perfundim te aktivitetit, eshte parashikuar sistemimi dhe mbulimi i nje siperfaqeje te konsiderueshme me dhera humusore dhe bimesi te zones.

Kjo sipërfaqe e përfutur nga trajtimet e mesiperme, do të japë mundësi për kultivimin e bimëve dhe pemeve të ndryshme në perimetrin rrethues, duke krijuar njëherësh kushte për parandalimin e eriozionit dhe përmirësimin e pamjes së përgjithshme të zonës ku do ushtrohet aktiviteti.

Masat për emetimet në ajër

Aktiviteti i impiantit të prodhimit të betonit nuk sjell emetime të gazeve në atmosferë sepse nuk përdoren lende djegëse gjatë zhvillimit të aktivitetit të tij prodhues.

Lenda djegëse përdoret vetëm nga mjetet e transportit të lendeve të para si dhe produktit përfundimtar. Për mbrojtjen nga gazet e motorëve diezel do të merren këto masa :

- 1- Mjetet motorrike do të jenë bashkëkohore që plotësojnë standartet shtetërore.
- 2- Ato do të jenë të pajisura në marmita me katalizatorë për kapjen e gazeve toksike.

Procesi teknologjik bën peshimin e materialit inert për realizimin e markave të ndryshme të betonit. Në të njëjtën kohë që peshohet materiali inert në peshoren tjetër peshohet çimentoja e cila vjen nga pika e furnizimit me botë. Sillosat janë të mbyllur në mënyrë hermetike. Furnizimi bëhet me tuba gome. Në linjë është instaluar filtri i pluhurave të çimentos në mënyrë që pluhuri të mos dalë në atmosferë. Pra i gjithë procesi është një cikël i mbyllur dhe nuk emeton pluhura.

Përsa i përket pluhurave që krijohen gjatë procesit të ngarkimit apo shkarkimit të lendeve të para nga ana e shoqërisë në mënyrë periodike sidomos në kohë të thate do të bëhet lagësia e territorit me ujë për shmangien e pluhurit. Transportuesit janë prej gome të hermetizuar si dhe në linjë do të instalohen filtra për pluhurat në mënyrë që të mos ketë emetim të tyre në atmosferë.

Përreth linjës do të bëhet sistemimi i ambientit për qëllim mbrojtjen e peizazhit duke bërë mbjelljen e pemeve me gjelberim të përhershëm si dhe me lule dekorative. Nga ana e personelit të shoqërisë do të tregohet një kujdes i veçantë për mirëmbajtjen e tyre.

Masat për uljen në minimum të zhurmave

Burim zhurmë është çdo makinë, instalim, mjet pune, mjet transporti, proces teknologjik, që lëshon zhurmë. Mbrojtja nga zhurma për zhvillimin e këtij aktiviteti duhet të sigurohet nga vet shoqëria aktiviteti të ciles e gjeneron atë. Masat e mbrojtjes nga zhurma përbëjnë tërësinë e ndërhyrjeve dhe të veprimeve, që merren ndaj burimit të zhurmës, si dhe në vendin e ndikimit të saj negativ, duke e sjellë atë në nivelin kufi.

Masat që do të merren për minimizimin e zhurmave nga ana e shoqërisë janë:

- Makinat e transportit dhe pajisjet gjatë fazës së ndërtimit do të jenë bashkëkohore që plotësojnë standartet shtetërore, të pajisura në marmita selenciatore të pakësimit të zhurmave.
- Për të ulur me tej ndikimin nga zhurmat punëtorët detyrimisht do të përdorin pajisjet e mbrojtjes në punë “kufje”

Masat per Shkarkimet ne uje

Sic eshte theksuar edhe me siper ky proces nuk shkarkon ne mjedis ujqor prites ujera te ndotura nga procesi i prodhimit te betonit. Uji perdoret si element perzieres ne beton sipas recepturave te caktuara dhe nuk ka teprica te tij. Ujerat qe dalin gjate larjes se autobetoniereve dhe reshjeve orientohen permes kanaleve perkatese ne vasken e dekantimit dhe me pas per ne mjedisin ujqor prites.

Ujerat e ndotura nga pluhurat e krijuara do te depozitohen ne vaskat e ndertuara ne sheshin ne afersi te impiantit ne nivelet me te ulta te saj.

Praktikisht do te ndertohet nje vaske dekantimi me keto parametra: gjatesi 4 m, gjeresi 3 m dhe thellesi 2 m. Uji i larjes se autobetoniereve do te shkarkohet ne Vasken e dekantimit dhe pasi ne fund dekantojn mbetjet e ngurta (llumra) me pas uji do kaloje ne kanalizimet e zones. Ujrat largohen nga vaska pasi te jene ngurtesuar masa e ngurte inerte dhe depozitohen ne sheshin e caktuar .Vaska rrethohet per tu mbrojtur nga renia e njerezve ne te dhe per te menjeluar aksidentet ne pune. Ujerat e pastra pas vaskes do te riperdoren per lagien e territorit per eleminin e pluhurave.Ne menyre periodike nga ana e shoqerise do te behet pastrimi i kanaleve orientues si dhe vaskes se dekantimit.

Masat per Depozitimet ne toke

Sheshi i ndertimit nuk ka aspak vegjetacion. Nuk do te jete nevoja per levizje volumesh te medha dherash, pasi terreni eshte relativisht i sheshte.

Mbetjet e ngurta qe vijne si rezultat i projektit jane dherat qe rezultojne nga germimet e bera per nivelim te territorit per instalimin e linjes se prodhimit te betonit . Keto dhara depozitohen ne nje vend te vecante ne menyre qe te riperdoren per rehabilitimin e zones.

Gjate procesit te funksionimit ky aktivitet nuk gjeneron mbetje te ngurta ne forme sterilesh te demshem per mjedisin, fraksionet e inerteve hidhen me masen e duhur ne autobetoniere per procesin e perzierje se betonit. Mbetje te tjera te cilat dalin nga aktiviteti i perditshem i punetoreve do grumbullohen ne kontenier dhe me pas largohen per ne vendin e caktuar nga pushteti lokal i zones konform kerkesave te percaktuara. Persa i perket mbetjeve te cilat dalin nga pastrimi i vaskave te dekantimit depozitohen ne vendin e vecante te percaktuar nga shoqeria.

Masat estetike dhe ekologjike

Ne projektin e impiantit te prodhimit te betonit do te merren masat estetike dhe ekologjike te cilat konsistojne ne rregullimin e ambjentit te jashtem me lule dekorative per te krijuar nje ambjent te kenaqshem per syrin e njeriut.

Rastet aksidentale

Zbatimi i ketij projekti nuk do te sjell rrezikshmeri per aksidente, duke qen se nuk do te kete mbajtje ose perdorim i substancave te rrezikshme. Jane marr masat per parandalimin e tyre, mjetet kontrollohen vazhdimisht per gjendjen teknike te tyre ne menyre qe te mos kemi rrjedhje lubrifikante apo karburant. Shoqeria siguron se do kete nderhyrje te menjehershme nese do te kete ndikime negative ne mjedis.

Rreziqet me pasoja ne mjedisin human dhe ekonomik

- Aksidentet e punonjesve gjate procesit teknik ne objekt.
- Aksidentet si pasoje e renies se zjarrit.

Probabiliteti i ndodhjes per secilin nga rastet e mesiperme do te varet shume nga masat mbrojtese qe do te parashikohen dhe zbatohen.Zhvillimi i aktivitetit nuk shoqerohet me aksidente te cilat mund te sjellin pasoja te demshme ne mjedis si ndotje te ujerave nga lende te rrezikshme, emetime ne ajer nga gaze helmuese apo kontaminim te tokes.

Sigurimi teknik dhe mbrojtja ne pune

Aktiviteti nuk perdor lende te demshme dhe te rrezikshme si per mjedisin ashtu edhe per punonjesit. Lendet e para qe futen ne proces nuk pesojne ndryshime kimike. Per shmangien e aksidenteve nga pajisjet dhe makinerit tregohet nje kujdes i vecante nga punonjesit per mirembajtjen e gjendjes se tyre teknike si dhe zbatohen me rigorozitet kushtet e sigurimit teknik. Gjithashtu ne menyre periodike punonjesit instruktohen per rreziqet ne pune dhe masat e menytrat per parandalimin e tyre.

Per te krijuar nje ambient pune optimal dhe funksional shoqeria do te pajise te gjithë punonjesit qe do te punojne ne impiantin e prodhimit te betonit me uniformat dhe mjetet mbrojtese perkatese.

Regulloret e Teknikes se Sigurimit, nga ana e drejtuesit teknik dhe shoqerise , do te zbatohen ne cdo proces pune te percaktuar ne plan- organizimin e kryerjes se proceseve te punes te hartuar nga drejtuesi teknik i punimeve dhe te miratuar nga drejtuesit e shoqerise , i cili do te permbaje

- Plan organizimi i punes hartohet nga drejtuesi teknik i impiantit
- Drejtuesi teknik i impiantit, ose personi i ngarkuar, do te beje kontrollin teknik per ecurine dhe mbarevajtjen sa me te mire te proceseve te punes.
- Drejtuesi teknik i impiantit, do te kryeje instruktive te rregullta mujore e tre mujore per punonjesit.
- Kujdes i vecante do te tregohet ne krijimin e kushteve te punes sa me komforte per punonjesit.

Masat ndaj zjarrit

Rreziku ndaj zjarrit eshte prezent ne te gjitha mjediset, zjarri eshte nje djegie qe zhvillohet ne menyre te pakontrolluar ne kohe dhe hapësire , pra eshte nje reaksion kimik ndermjet nje trupi te djegshem dhe nje trupi qe djeg. Per te ulur shkallen e rrezikut ndaj zjarrit dhe sigurimin e mbrojtjen e personave nga ana e shoqerise do te merren masat ndaj mbrojtjes se zjarrit. Hidrantet do te vendosen ne zona te dukshme dhe punonjesit do te instruktohen per perdorimin e tyre ne raste aksidentesh. Punëdhënësi pas vlerësimit të rreziqeve të zjarrit dhe në bazë të planit të emergjencës, i përcakton punëtorët përgjegjës për zbatimin e masave të parandalimit të zjarrit, luftën kundër zjarrit dhe menaxhimit të emergjencave. Detyra e përgjegjësit është, jo vetëm të sigurojë që puna të kryhet në bazë të programit, por edhe që ajo të kryhet në kushte sigurie, duke respektuar masat e vëna në dispozicion nga eprorët, rregullat mbi kujdesin në punë, si dhe duke pretenduar që punëtorët të respektojnë standartet dhe të përdorin, nëse nevojitet, pajisje personale mbrojtëse si dhe të kontrollojnë funksionimin e tyre. Ne raste zjarresh do te behet aktivizim i menjehershem i stafit dhe mjeteve te fikjes se zjarrit si dhe njoftim i menjehershem i autoriteteve dhe njesive te specializuara ne rast emergjencash (zjarrfikes, autoambulanca). Rruget hyrese ne impiant do te projektohen ne menyre te tille qe te kete lehtesi per hyrjen e njesive te specializuara ne rastet emergjente.

l) Ndikimet me natyre nderkufitare (nese projekti ka natyre te tille).

Zhvillimi i aktivitetit nuk ka ndikime me natyre nderkufitare, zhvillohet ne pasurine me nr.482/2, zona kadastrale nr. 1377, Zall-Herr, Bashkia Kamez.