

Përmbledhje jo teknike për aktivitetin

Prodhimi i mobilieve

ID7.10 b. Përveç rasteve të përmendura në kategori të tjera të kësaj Shtojce, prodhimi i produkteve të përbëra tërësisht apo kryesisht nga druri n.q.s. veprimtaria përfshin: sharrimin, shpimin, fërkimin me rërë, gdhendjen, tornimin, zdrukthimin, kujdesin ose trajtimin kimik të drurit. Ka gjasa që në çdo periudhë 12-mujore rezultati i veprimtarisë të jetë: i. 10 000 m³ kur druri vetëm sharrohet; ii. 1 000 m³ në çdo rast tjetër.

Referuar shtojcës 1 të Ligjit 52/2020 "Për disa ndryshime në ligjin nr.10448, datë 14.07.2011, të ndryshuar"

K.KORRA

NIPT: K12526208G

VENDNDODHJA: Elbasan, Labinot, Fushe Xibrake, Rruga Elbasan-Xibrake, z.k.3864, magazina me nr pasurie 776

1. PERSHKRIMI I PROJEKTIT

Operatori "K.KORRA" SHPK është regjistruar në QKB me formë ligjore SHPK, me NIPT K12526208G.

Fusha e veprimtarisë së operatorit konsiston në Shfrytëzim, prodhim, tregtim dhe shitje të lendeve drusore, eksport-import të mallrave industriale, ushqimore dhe blegtorale. Fushën e perpunimit të drurit dhe duraluminit si dhe punime në pyje. Transport brenda dhe jashtë vendit të lendeve drusore.

Qëllimi i këtij subjekti ka qenë dhe mbetet permbushja e kërkesave të cilësive, përndiqet dhe zbatohet me rigorozitet menaxhimi i cilësive në të gjitha hallkat e saj. Subjekti ka siguruar staf dhe pajisje profesionale për zhvillimin e këtij aktiviteti.

Subjekti do të aplikojë për leje mjedisi Tip B për aktivitetin:

ID7.10 b. Përveç rasteve të përmendura në kategori të tjera të kësaj Shtojce, prodhimi i produkteve të përbëra tërësisht apo kryesisht nga druri n.q.s. veprimtaria përfshin: sharrimin, shpimin, fërkimin me rërë, gdhendjen, tornimin, zdrukthimin, kujdesin ose trajtimin kimik të drurit. Ka gjasa që në çdo periudhë 12-mujore rezultati i veprimtarisë të jetë: i. 10 000 m³ kur druri vetëm sharrohet; ii. 1 000 m³ në çdo rast tjetër.

Referuar shtojces 1 te ligjit 52/2020 "PËR DISA NDRYSHIME NË LIGJIN NR.10448, DATË 14.7.2011, "PËR LEJET E MJEDISIT", TË NDRYSHUAR.

2. OBJEKTIVAT E AKTIVITETIT:

❖ Objektivi i pare i ketij aktiviteti do te jete te identifikojë ndikimet e mundshme negative mjedisore ketij instalime te cilat jane:

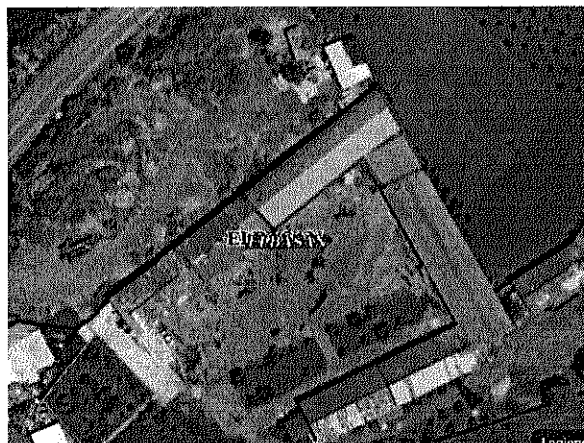
- Emetimet ne ajer dhe zhurmat;
- Ndikimi ne flore/faune;
- Mbetjet e gjeneruara nga aktiviteti i punetoreve;
- Ndikime social-ekonomike;
- Ndikim ne cilesine e jetes ne qendrat e banuara;
- Ndikim ne rritjen e trafikut rrugor;
- Ndikim ne peizazhin e zones;

❖ Objektivi i dyte i ketij aktiviteti eshte gjetja e alternativave qe jane me miqesore me mjedisin.

3. VENDODHJA E AKTIVITETIT

Vendi ne te cilin do te zhvillohet aktiviteti ndodhet ne adresen: Elbasan, Labinot, Fushe Xibrake, Rruga Elbasan-Xibrake, zk.3864, magazina me nr pasurie 776.

Për sipërfaqen në të cilën do të zhvillojë aktivitetin, operatori posedon kontrate qeraje me pronaret e tokes, te cilet i kane dhene te drejten e perdorimit te tokes, me të dhënat si më poshtë:



Nr.	X	Y
1.	4432582.34	4558961.91
2.	4432574.05	4558971.53

3.	4432613.16	4559002.22
4.	4432625.85	4558979.21
5	4432612.97	4558974.49

4. PERSHKRIMI I AKTIVITETIT

4.1. PROCESI TEKNOLOGJIK

Qëllimi i këtij aktiviteti është të ushtrojë veprimtarinë sipas pershkrimit: **prodhimi i produkteve të përbëra tërësisht apo kryesisht nga druri n.q.s. veprimtaria përfshin: sharrimin, shpimin, fërkimin me rërë, gdhendjen, tornimin, zdrukthimin, kujdesin ose trajtimin kimik të drurit.** Ky subjekt ka si qëllim të sigurojë vlerësimin e përgjithshëm, të integruar dhe në kohë të ndikimeve mjedisore, të projekteve ose veprimtarive që kërkojnë të zbatohen, duke parandaluar dhe zbutur ndikimet negative në mjedis si dhe të ushtrojë veprimtarinë e tij në përputhje me të gjitha parametrat mjedisore për të mos shkaktuar asnjë ndotje ose dëmtim të mjedisit. Kapanoni është i pajisur me system aspirimi.

LINJA E FUNKSIONIMIT TE AKTIVITETIT

Subjekti ushtron aktivitetin në fushën e **përpunimit të drurit dhe prodhimit të produkteve të përbëra tërësisht ose kryesisht nga druri.** Subjekti prodhon pjese druri që shërbejnë me pas per prodhimin e mobiljeve ose produkteve te tjera me baze drusore.

Makinerite dhe paisjet qe perdoren.

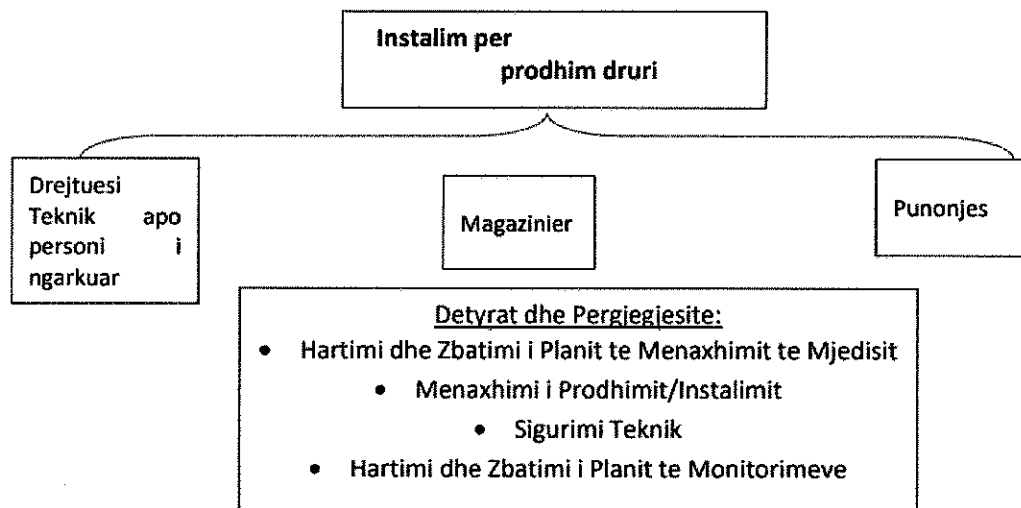
Pjesa me e rendesishme nga mirefunksionimi i se ciles varet edhe aktiviteti i firmes eshte padyshim kompleksi i perpunimit dhe i prodhimit te objekteve te gatshme prej druri. Ky kompleks perbehet nga :

- Sektori i prerjes
- Sektori i perpunimit mekanik
- Sektori i magazinimit
- Sektori i mirembajtjes etj.

Secili nga keta sektore ka ne perberjen e tij disa makineri dhe pajisje ne perputhje me operacionet qe kryhen ne te.

4.2. MENAXHIMI I INSTALIMIT

Organigrama



4.3. LËNDËT E PARA DHE NDIHMËSE

Ne Instalim lenda e pare qe perdoret eshte:

- Druri i llojeve te ndryshme. Lende ndihmese Uji dhe energjia Elektrike.

5. IDENTIFIKIMI DHE VLERESIMI I NDIKIMEVE NE MJEDIS

Mjedisi eshte gjithmone i prekur nga veprimtarite e ndryshme qe ushtrohen ne te, por ndikimi mund te jete i ndryshem, kjo eshte e lidhur ngushte me vete llojin e veprimtarise, e cila mund te kete impakt te drejtperdrejte, te terthorte, te rendesishem apo mesatar i pranueshem. Nga zhvillimi I aktivitetit pritet qe te kete shkarkime minimale ne mjedis, duke iu referuar edhe natyres se tij. Disa nga ndikimet e mundshme te ketij aktiviteti jane si me poshte vijon:

➤ RREZATIMI JONIZUES

Nga zhvillimi i aktivitetit nuk kemi rrezatime jonizuese.

➤ VIBRACIONET

Funksionimi i aktivitetit nuk shoqerohet me vibracione.

➤ NDIKIMET NE POPULLESI

Zhvillimi i aktivitetit nuk do te shoqerohet me ndikime negative ne popullesi. Natyra e ketij aktiviteti nuk shoqerohet me shkarkime ne uje, ajer dhe toke qe mund te cenojne shendetin e banoreve te ndodhur aty prane. Ndikimet mund te jene pozitive duke i siguruar vende pune per banoret per rreth.

➤ NDIKIMET NE AJER

Ushtrimi i ketij aktiviteti do te shoqerohet me shkarkime ne ajer te grimcave te ngurta te permasave te ndryshme si PM10, PM2.5, qe gjenerohen nga proceset e punes si sharrimi,

zmerilimi. Ne repartet ku bëhet sharrimi, zmerilimi, ku kemi gjenerim të pluhrave, subjekti ka instaluar aspiratorë që bëjnë direkt kapjen e pluhrave, duke minimizuar kështu përhapjen e tyre në ajër.

➤ **NDIKIMET NE TOKE**

Zhvillimi i aktivitetit nuk shoqërohet me shkarkime në tokë.

➤ **NDIKIME NË UJË**

Aktiviteti nuk shoqërohet me shkarkime në ujërat sipërfaqësore.

➤ **NDIKIMET NE KLIME**

Gjate zhvillimit të aktivitetit nuk priten ndryshime të dukshme klimatike, si në drejtim të permiresimit ashtu edhe në atë të perkeqesimit të saj. Nuk do ketë ndryshime në temperaturë, në drejtim të erës, në sasinë e reshjeve. Pra kryerja e këtij aktiviteti nuk ndikon aspak në kushtet klimaterike të kesaj zone.

➤ **NDIKIMET NE FLOREN DHE FAUNEN**

Zona në të cilën ushtrohet aktiviteti është një zonë e cila ka një bimesi të zhveshur. Gjithsesi Operatori do të shtojë sipërfaqet e gjelberta rreth godinës së subjektit për një pamje vizuale me të kenaqshme për syrin dhe për të mirat në pikepamjen mjedisore.

➤ **NDIKIMET NGA ZHURMAT**

Zona në të cilën zhvillohet aktiviteti bën pjesë në zone të pershtatshme për zhvillimin e aktivitetit. Aktiviteti nuk shoqërohet me gjenerime të larta të zhurmës. Nga funksionimi i aktivitetit nuk pritet të ketë rritje të nivelit të zhurmave, aq më tepër ndikime negative në këtë prizem.

➤ **NDIKIMET E AKTIVITETIT TE ZHVILLIMIT MBI NDERTIMET, TRASHEGIMINE ARKITEKTONIKE HISTORIKE DHE ZONAT E MBROJTURA**

Aktiviteti që ushtron shoqëria zbatohet në një zonë në sipërfaqen e së cilës dhe në nëntokën e saj nuk ka ndertime lidhur me trashëgiminë arkitektonike dhe historike, tiparet arkeologjike, si dhe mbi vepra të tjera njerezore. Gjithashtu aktiviteti do të zhvillohet në një distance të konsiderueshme nga zonat e Mbrojtura. Kjo tregon që zona është zonë e lirë për të realizuar këto aktivitete.

➤ **MBETJE**

Mbetje jo të rrezikshme urbane

Nga zhvillimi i aktivitetit të punonjësve do të gjenerohen mbetje urbane me kodin 20 01 01; 20 01 02 dhe 20 03 01. Këto mbetje do të vendosen në konteniere brenda territorit të aktivitetit, për t'u depozituar me pas në vendet e përbashkëta me Njësine e Qeverisjes Vendore. Kontenieret do të jenë me ngjyra në mënyrë që mbetjet të ndahen që në burim, gjithashtu edhe

te mbyllur, per te evituar perhapjen e aromave te pakendeshme sidomos ne kohe me temperature te larte dhe ne kontakt me lageshtiren.

Mbetje nga aktiviteti

Mbetjet e gjeneruara nga proceset e punës, do të jenë mbetjet e drurit.

➤ NDIKIMI SOCIAL-EKONOMIK

Zhvillimi i aktivitetit ka sjelle dhe do vazhdoje te sjelle nje rritje nga ana ekonomike e zones, kjo per dy arsye si tatimpagues i Njesise se Qeverisjes Vendore dhe si nje biznes qe ka punesuar dhe do vazhdoje te punesoje individe te zones.

E konsoliduar ne 4 drejtime Fuqite, Dobesite, Mundesite dhe Kercenimet analizat SWOT jane paraqitur ne nje tabele si me poshte:

Analiza S.W.O.T	
FORCAT	DOBËSITE
Potencial per zhvillimin ekonomik Rritje e punesimit Kapaciteti per plotesimin e nevojave te tregut Kapaciteti magazinues per plotesimin e nevojave te tregut vendas apo te huaj Ndodhet ne zone periferike nga qyteti.	Mungesa e politikave per perkrahjen e subjektit. Evazioni fiskal ne konkurencen e pa ndershme nga kompani te ndryshme.
MUNDËSITE	
Mundesi perfitimi ekonomike nga shitja. Mundesi punesimi dhe zgjerimi te aktivitetit. Maksimizimi i fitimit	Konkurenca e pa ndershme Mos respektimi i detyrimeve dhe percaktimeve ligjore nga subjektet. Dukurite natyrore, kryesisht nga stuhite, zjarre etj.

6. MASAT ZBUTESE DHE PARANDALUESE TE NDIKIMEVE NE MJEDIS

REKOMANDIMET
Toka

Perdorimi i tokes	Kryerja e aktivitetit brenda koordinatave te percaktuara Zbatimi i kushteve teknike dhe standarteve Mirembajtja dhe gjelberimi i siperfaqes
Biodiversiteti	
Vegjetacioni	Mirëmbajtja e kurorës së pemëve dhe bimësisë së mjedisit në përdorim nga shoqëria sic është e parashikuar ne legjislacionin per instalime te tilla. Mbjellja e fidaneve te rinj, pergjate rruges qe ben te mundur hyrjen per ne object dhe ne te gjithe perimetrin e tij.
Cilesia e Ajrit	
Emetime nga mjetet e transportit	Mbajtja fikur e automjeteve gjate dites.
Mbetjet	
Menaxhimi I mbetjeve	Vendosja e kontenierëve në brendësi dhe jashtë objektit, diferencimi i mbetjeve sipas fraksioneve të gjeneruara dhe transportimi periodik i tyre në vendepozitimim më të afërt të caktuar nga njësia vendore. Terhqja nga operatore te licensuar e mbetjeve nga proceset e punes.
Zhurmat	
Niveli i zhurmave	Operimi brenda orareve të caktuara, nga rregullorja e punës. Përdorimi i mjeteve të punës dhe të transportit gjat orareve të përshtatshme.
Trafiku rrugor	
Trafiku rrugor	Lëvizshmeria do të studiohet të kryhet në oraret ku shmanget piku i trafikut.
Fluksi i qarkullimit	Mjetet e transportit do te levizin brenda normave te lejuara te shpejtesise, referuar Kodit Shqiptar Rrugor.

7. MONITORIMI

Qëllimi i monitorimit mjedisor është që të sigurojë të dhëna nëpërmjet të cilave të vlerësohet nëse zhvillimi i veprimtarisë është në përputhje me ligjet dhe standardet mjedisore që lidhen me të, për të vlerësuar shkallën e ndikimit (nëse ka), si dhe për të vlerësuar performancën mjedisore të menaxhimit të saj në kuadër të përmirësimit të vazhdueshëm.

Plani i monitorimit te ndikimit ne mjedis

Operatori do te kryejë monitorim cdo 6 muaj per parametrat mjedisore nga Laboratore te Akredituar dhe do t'i raportoje ato prane Agjensise Kombetare te Mjedisit. Gjithashtu operatori do te mbaje edhe kopjet ne subjekt dhe do t'ia vendose ne dispozicion inspektimeve qe mund te kete.

Nr.	Elementi i monitorimit	Frekuenca	KUSH?
1.	Monitorim i cilesise se ajrit	Cdo 6 muaj	L.Akredituar
2.	Monitorim i zhurmave	Cdo 6 muaj	L.Akredituar
3.	Sasia e mbetjeve te gjeneruara	Ne varesi te punes	Operatori
4.	Sasia e mbetjeve te transferuara	Ne varesi te punes	Operatori
5.	Monitorim i gjendjes teknike te pajisjeve operuese	Cdo 1 vit	Operatori/ teknike te posatshem

ADMINISTRATOR "K.KORRA" SHPK

Kyrtim Korra

