

PERMBLEDHJE JO TEKNIKE

OBJEKTI:

“IMPIANT FRAKSIONIM INERTESH”

Bazuar ne Ligjin Nr. 52/2020 Për disa ndryshime në Ligjin Nr. 10 448, datë 14.7.2011, “Për Lejet e Mjedisit”, të ndryshuar, Shtojca 1: Industria minerare, ID 3.11. Prodhimi dhe fraksionimi i produkteve minerale jometalike. Të gjitha instalimet Leje Mjedisí Tipi B.

ADRESA:

Fshati Shenkoll, Njësia Administrative Shenkoll, Bashkia Lezhe, Qarku Lezhe

PRONAR / INVESTITOR:

Subjekti “GERI 2000 ” Sh.p.k.



Nentor, 2025

Permbajtja e Tabeles

1. HYRJE	0
2. PËRSHKRIMI I AKTIVITETIT	0
2.1. Te dhenat Teknike	1
2.2. Vendodhja.....	2
3. PËRSHKRIMI I MBULESËS BIMORE TË SIPËRFAQES KU PROPOZOHET TË ZBATOHET PROJEKTI, SHOQËRUAR DHE ME FOTOGRAFI;	4
Fauna e lagunave bregdetare	4
Fauna e sipërfaqeve pyjore malore.....	5
Vendndodhja e aktivitetit	5
Zonat e Mbrojtura.....	5
Ndikimi i aktivitetit të propozuar	6
4. INFORMACION PËR PRANINË E BURIMEVE UJORE, NË SIPËRFAQEN E KËRKUAR NGA PROJEKTI DHE NË AFËRSI TË TIJ;	7
5. INFORMACION LIDHUR ME IDENTIFIKIMIN E NDIKIMEVE TË MUNDSHME, NEGATIVE, NË MJEDIS, TË PROJEKTIT, PËRFSHIRË NDIKIMET NË BIODIVERSITET, UJË, TOKË DHE AJËR	9
5.1. Ndikimet negative të parashikuara të projektit të propozuar gjate fazes se ndertimit.....	9
5.2. Ndikimet negative të parashikuara të aktivitetit gjate fazes operacionale.....	12
6. NJË PËRSHKRIM PËR SHKARKIMET E MUNDSHME NË MJEDIS, TË TILLA SI: UJËRA TË NDOTURA, GAZE DHE PLUHUR, ZHURMA, VIBRIME, SI DHE PËR PRODHIMIN E MBETJEVE	14
6.1. Shkarkimet ne ujra	14
6.2. Emetimet e zhurmave në mjedis.....	14
7. MASAT E MUNDSHME PËR SHMANGIEN DHE ZBUTJEN E NDIKIMEVE NEGATIVE NË MJEDIS;	15
7.1. Masat e marra per ndikimin ne mjedis gjate fazes se ndertimit/instalimit te aktivitetit:	15
7.2. Masat e marra per ndikimin ne mjedis gjate fazes operacionale te objektit	15

1. HYRJE

Kjo Përmbledhje Jo Teknike është përgatitur në kuadër të Raportit Paraprak të Vlerësimit të Ndikimit në Mjedis, me kërkesë të zhvilluesit “GERI 2000” Sh.p.k., për aktivitetin “Impiant Fraksionimi Inertesh”.

Subjekti ushtron veprimtarinë në fshatin Shënkoll, Njësia Administrative Shënkoll, Bashkia Lezhë, Qarku Lezhë.

Dokumenti paraqet në mënyrë të përmbledhur informacionin kryesor mbi aktivitetin, ndikimet aktuale dhe të mundshme në mjedis, si dhe përdorimin e ujit nga pusi për nevoja teknologjike të procesit. Qëllimi i kësaj përmbledhjeje është informimi i publikut dhe mbështetja e procesit të konsultimit publik në kuadër të procedurës mjedisore.

2. PËRSHKRIMI I AKTIVITETIT

Aktiviteti konsiston në operimin e Impiantit të Fraksionimit të Inerteve, me fokus përpunimin dhe ndarjen e materialeve inerte sipas fraksioneve të ndryshme të kërkuara në treg. Aktiviteti do të funksionojë duke përdorur inerte malore, për të cilat subjekti ka lidhur kontratë furnizimi me nr 1986 Rep dhe nr 1656 Kol me date 14.11.2025 me subjektin “LESHI” shpk e licencuar për nxjerrjen dhe tregtimin e tyre.

Procesi teknologjik përfshin:

- Furnizimin me inertin malor sipas kontratës së furnizimit;
- përzgjedhjen dhe fraksionimin mekanik të materialit sipas granulometrive të ndryshme;
- depozitimin e përkohshëm të fraksioneve të përpunuara në hapësira të dedikuara brenda territorit;
- transportimin e produktit final drejt destinacioneve të kërkuara nga klientët.

Për nevoja teknologjike të procesit përdoret uje pusi (nga Pus-shpim ekzistues), i cili siguron furnizimin me uje për funksionimin normal të aktivitetit, duke reduktuar përhapjen e pluhurit në ajër, gjatë levizjes së automjeteve. Aktiviteti kryhet me pajisje mekanike dhe infrastrukturë mbështetëse që mundësojnë funksionimin e pandërprerë të impiantit.

Projekti synon të ofrojë një proces efikas të përpunimit të inerteve duke respektuar kërkesat teknike dhe standardet mjedisore të aplikueshme për këtë kategori aktiviteti.

2.1. Te dhenat Teknike

Procesi i fraksionimit të inerteve realizohet përmes pajisjeve dhe njësive teknologjike të mëposhtme:

a. Gurethyesi – Model PC 12701

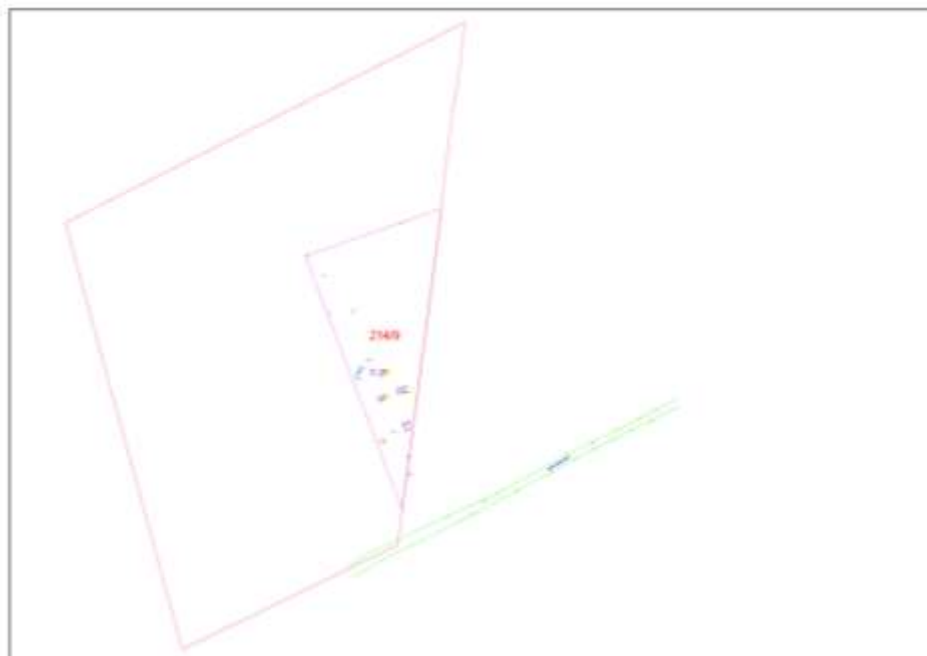
- Hapësira e hyrjes së materialeve: **1200 × 700 mm**
- Diametri i rotorit: **960 mm**
- Gjerësia e rotorit: **990 mm**
- Grada e thyerjes: **1–10 mm** dhe **1–50 mm**
- Kapaciteti i thyerjes: **deri në 250 ton/orë**
- Peshë: **34 ton**

b. Njësia e drejtimit

- Motori: **CAT 47**
- Performanca: **187 kW**
- Numri i cilindrave: **6 (në linjë)**
- Sistemi i ftohjes: **me ujë**, me qarkullim përmes pompës

c. Bunkeri i depozitimit

- Materiali: **Çelik “Hardox”**
- Volumi: **rreth 3.9 m³**
- Përmasat: **Gjatësia 3300 mm, Gjerësia 2300 mm, Lartësia 3300 mm**



Plani i Vendosijes se aktivitetit



Pamje te impjantit

2.2. Vendodhja

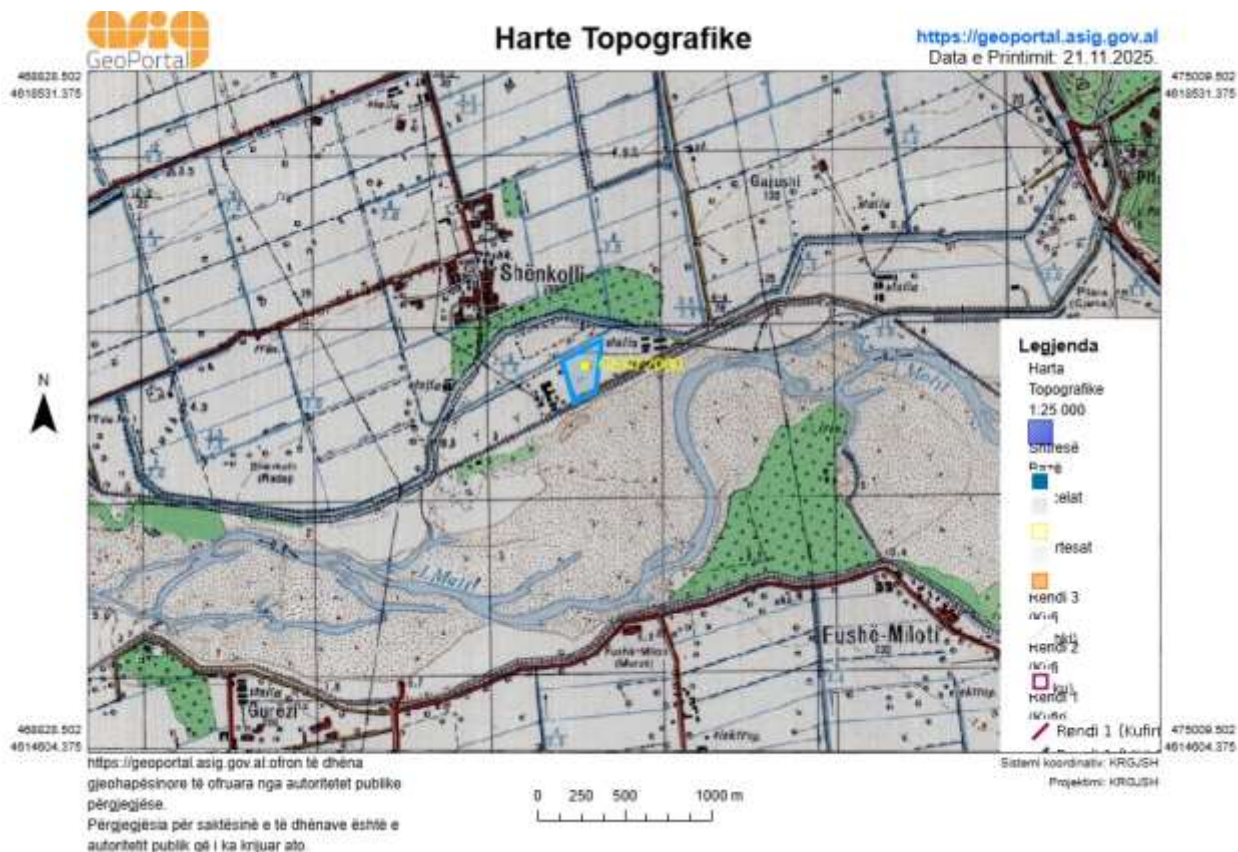
Zona e projektit ndodhet ne Fshatin Shenkoll, Njësia Administrative Shenkoll, Bashkia Lezhe, Qarku Lezhe , konkretisht ne Zonen Kadastrale 3351, Nr, Pasurie 214/9.



Ortofoto e sipërfaqes ne vleresim

Parcelat ku zhvillohet aktiviteti, ka nje sipërfaqe prej 60.001 m², përfshihet në planshetin topografik të shkallës 1:25,000 me nomenklaturë K-34-76-(246-A),

Prona kufizohet nga pikat me koordinata si më poshtë:



Harte Topografike e sipërfaqes se aktivitetit

Koordinatat e pronës

	KRRGJSH		GAUS KRUGER	
Nr	X	Y	X	Y
Koordinatat e pronës				
1	471632.293	4616623.304	4388502.687	4617567.391
2	471563.133	4616864.944	4388436.326	4617809.854
3	471789.093	4616981.984	4388663.664	4617924.280
4	471754.093	4616685.464	4388625.219	4617628.142

Aktualisht, sipërfaqja ku zhvillohet aktiviteti “**IMPJANT FRAKSIONIM INERTESH**”, është pronë e marre me qira nga Z. Pashk Nika nepermjet kontrates se Qirase me Nr.1112 Rep dhe nr. 738 Kol, me date 29. 10. 2025 , prona do te përdoret për ushtrimin e aktivitetit te sipercituar.

3. PËRSHKRIMI I MBULESËS BIMORE TË SIPËRFAQES KU PROPOZOHET TË ZBATOHET PROJEKTI, SHOQËRUAR DHE ME FOTOGRAFI;

Flora e Fauna

Shqipëria përfaqëson një korridor të rëndësishëm migrimi për florën dhe faunën, veçanërisht për disa grupe shpendësh, lakuriqësh nate dhe insektesh. Territori i Bashkisë Kurbin është pjesë e këtij areali ekologjik dhe ofron kushte të favorshme për zhvillimin e një biodiversiteti të pasur, ruajtja e të cilit kërkon angazhim të vazhdueshëm nga komuniteti lokal.

Në këtë zonë takohen ekosisteme të ndryshme, si ato detare dhe bregdetare, lumenjtë, shkurret mesdhetare të përhershme dhe gjetherënëse, pyjet gjethegjera, halore dhe të përziera, si dhe livadhet dhe kullotat.

Fauna e lagunave bregdetare

Lagunat bregdetare paraqesin një biodiversitet me vlera të larta, të përbërë nga gjitarë, shpendë, peshq, amfibë, zvarranikë, insekte dhe molusqe.

Gjitaret:

Sipas të dhënave të Muzeut të Shkencave të Natyrës, në lagunën e Patokut janë identifikuar 13 lloje gjitarësh bioindikatore, prej të cilëve 8 lloje rezultojnë të rrezikuara, duke përfaqësuar rreth 61.5% të totalit.

Shpendët:

Shpendët përbëjnë një nga grupet më të rëndësishme të faunës së lagunës. Ndër llojet e evidentuara përmenden:

Perdix perdix, *Streptopelia turtur*, *Botaurus stellaris*, *Aquila clanga*, *Coturnix coturnix*, *Columba livia*, *Acrocephalus pulastris*, *Acrocephalus scirpaceus*, *Anas penelope*, *Parus caeruleus*, *Anas crecca*, *Fulica atra*, *Anser albifrons*, *Egretta garzetta*, *Glareola pratincola*, *Phoenicurus phoenicurus*, *Larus ridibundus*, *Phalacrocorax carbo*, *Phalacrocorax pygmeus*, *Dendrocopus major*, etj.

Muzeu i Shkencave të Natyrës ka monitoruar gjithashtu shpendët dimërues dhe folezues, duke vlerësuar me sukses riprodhimin e tyre në lagunën e Patokut.

Peshqit:

Ujërat e lumit Mat dhe të lagunës së Patokut përmbajnë një shumëllojshmëri të popullatave peshqish, ku ndër llojet më të rëndësishme përmenden: *Cyprinus carpio*, *Perea fluviatilis*, *Mugil cephalus*, *Liza ramada*, *Liza saliens*, *Anguilla anguilla*, *Mulus barbatus*, *Solea vulgaris*, *Dicentrarchus labrax*, *Sargas spp.*, *Boops boops*, *Lichia amia*, *Solea solea*, *Torpedo torpedo*,

Trachurus trachurus, Loligo vulgaris, Seriola dumerili, Lampetra fluviatilis, Argyrosomus regius, Lebistes retticulatus.

Disa prej tyre, si Lichia amia, Seriola dumerili, Lampetra fluviatilis, Argyrosomus regius dhe Lebistes retticulatus, klasifikohen si të rrezikuara dhe kërkojnë masa mbrojtëse.

Fauna e sipërfaqeve pyjore malore

Pyjet e territorit të Kurbinit strehojnë një gamë të gjerë gjitarësh dhe shpendësh me rëndësi ekologjike, përfshirë lloje të mbrojtura. Ndër gjitarët me status të rrezikuar përmenden: Sus scrofa dhe Felis silvestris.

Gjithashtu takohen edhe gjitarë të tjerë si: Canis lupus, Canis aureus, Vulpes vulpes, Martes faina, Martes martes, Meles meles, Mustela putorius, Sciurus vulgaris, Lepus capensis, Mustela nivalis, Lutra lutra, Lynx spp., etj.

Ndër shpendët më të rrallë të zonës përmenden: Perdix perdix, Streptopelia decaocto, Accipiter nisus, Botaurus stellaris, Gyps fulvus, Accipiter gentilis, Buteo lagopus.

Zonat pyjore strehojnë gjithashtu zvarranikë me vlera natyrore, si Vipera ammodytes dhe Elaphe situla.

Vendndodhja e aktivitetit

Sipërfaqja ku propozohet zhvillimi i aktivitetit ndodhet brenda zonës urbane të fshatit Shënkoll, Njësia Administrative Shënkoll, Bashkia Lezhë. Zona karakterizohet nga ndërthurja e sipërfaqeve të ndërtuara me mbulesë bimore spontane, të cilat ofrojnë habitat për disa specie të florës dhe faunës lokale.

Aktiviteti është projektuar duke minimizuar ndërhyrjen në mjedisin ekzistues dhe duke respektuar kërkesat për mbrojtjen e peizazhit dhe biodiversitetit.

Zonat e Mbrojtura

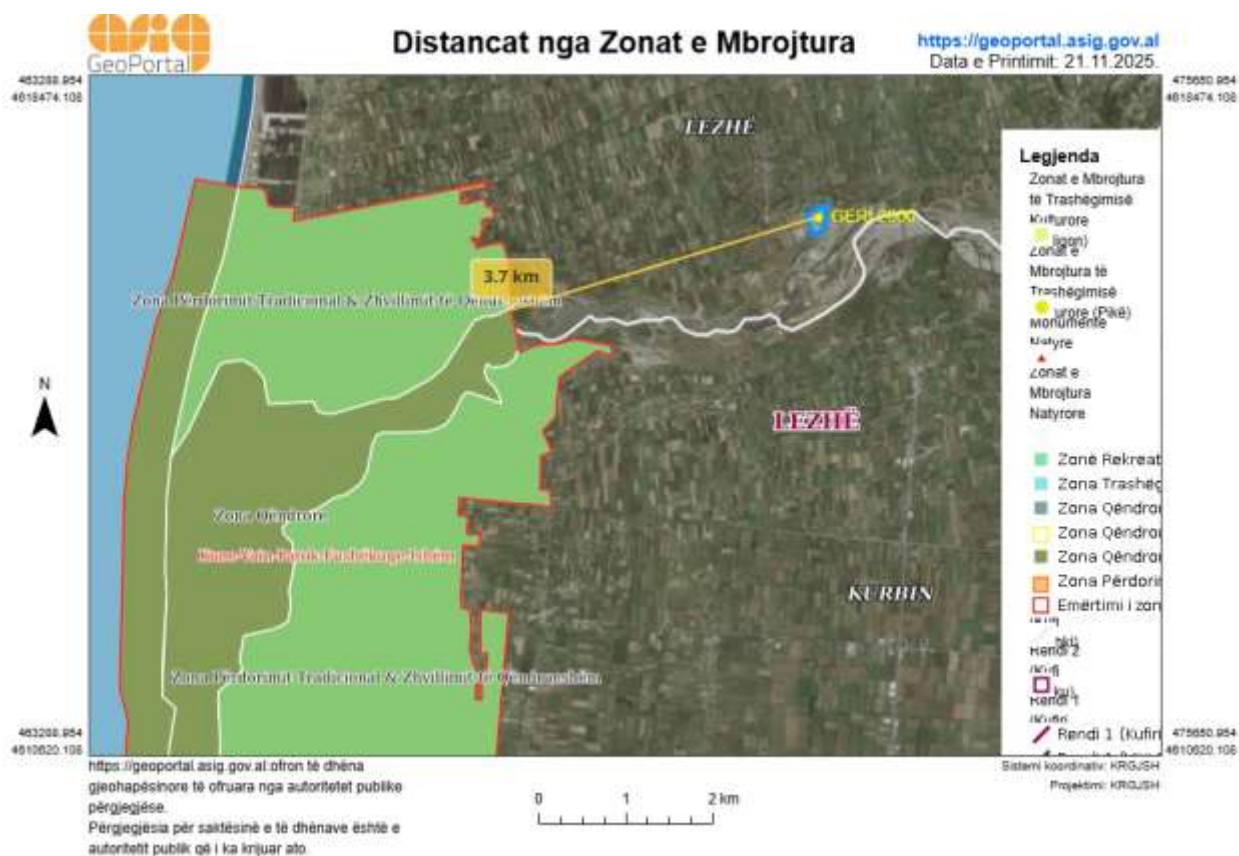
Zonat e Mbrojtura dhe Monumentet e Natyrës përbëjnë një rrjet sipërfaqesh të mbrojtura për shkak të vlerave të tyre natyrore kombëtare dhe ndërkombëtare. Në territorin e Kurbinit evidentohen:

- **Laguna e Patokut**, me një sipërfaqe prej rreth 340 ha, e njohur për diversitet të lartë të shpendëve, peshqve dhe bimësisë dhe me rëndësi për zhvillimin e turizmit bregdetar.
- **Shpella e Shën Vlashit**, me vlera historike dhe kulturore.

Ndikimi i aktivitetit të propozuar

Aktiviteti “Impiant fraksionim inertesh” ndodhet rreth 3.7 km larg zonës së mbrojtur “Kune–Vain–Patok”. Projekti është planifikuar në përputhje me rregullat e ndërtimit dhe aktivitetet ekonomike brenda zonave urbane, duke zbatuar masat e nevojshme për mbrojtjen e peizazhit dhe biodiversitetit.

Kjo garanton zhvillim të qëndrueshëm të aktivitetit, pa komprometuar vlerat ekologjike dhe mjedisore të zonës, si dhe pa ndikuar negativisht në ekosistemin e lumit Mat.



Vendndodhja e sipërfaqes së aktivitetit në krahasim me zonat e mbrojtura dhe monumentet natyrore në zone

4. INFORMACION PËR PRANINË E BURIMEVE UJORE, NË SIPËRFAQEN E KËRKUAR NGA PROJEKTI DHE NË AFËRSI TË TIJ;

Rrjeti hidrografik i territorit të Bashkisë së Kurbint përbehet prej disa lumenjve ku ndër me kryesoret janë Lumi i Matit, që e kufizon territorin e Bashkisë nga veriu, Fani Madh në lindje, Lumi Ishem në jug.

Lumi Mat është lumi më i rëndësishëm për furnizimin me ujë nentokesorë të akuifereve të Milotit, Fushe -Kuçes e Patokut.

Lumi i Matit ka një gjatësi prej 144 km dhe një sipërfaqe të pellgut ujembledhës prej 2441 km². Gjeresia e shtratit afër Milotit është rreth 1250m, ndërsa në grykëderdhje 1000- 1200m. Prurja mesatare vjetore në Lumin Mat ndryshon nga 85 deri 103 m³/s.



Harta hidrogeologjike e zonës së projektit

Sipërfaqja ku do zhvillohet aktiviteti industrial ndodhet i distancuar nga trupat ujore të zonës, konkretisht 170.43 m nga trupi ujor I lumit Mat.

Ujerat nentokesore

Ujerat nentokesore në territorin e Bashkisë së Kurbinit ndodhen kryesisht në zhavorret ujembajtëse të akuiferit Fushe-Kuçe, Fushe -Milot, Lac. Shfrytëzimi intensiv i këtij akuiferi ka filluar që në vitin 1964 me kryerjen e një sere shpimesh me rrotullim dhe me goditje në zonën e Fushe Kuçes dhe

Adriatikut. Pas vitit 1966 hyne ne shfrytezim edhe shpimet e Milotit nga ku merren rreth 460 l/s. Po ashtu shpimet e Lacit japin rreth 250l/s. Ne kete menyre nga zhavorret aluviale te pjeses jugore te Pellgut te Matit (akuiferi Adriatik•F.Kuqe-Lac -Milot) merren mbi 1500l/s.

Pervec sasise se ujerave nentokesore qe merren si ne krahun verior te Lumit Mat ashtu dhe ne krahun jugor te zones, zone tjeter ne perspektive per marrjen e burimeve ujore suplementare eshte edhe grykederdhja e vete Lumit Mat.

Kjo pjese kufizohet nga Rrila e Planes ne veri te Lumit Mat dhe qe vazhdon me Gurrzen, Fushe-Milotin dhe vete zallishten e Lumit Mat, perben zonen me perspektive te pellgut te Matit. Shpimet e kryera ne kete zone kane kapur zhavorre me trashesi mbi 100m, te cilat formojne nje shtrese ujembajtes me parametra hidraulike shume te larte dhe me cilesi uji shume te mire. Bazuar ne llogaritjet e bera ne kete zone mund te merren rreth 2500 l/s uje, pa ndikuar ne rregjimin e akuifereve te tjere .

Akuiferi kryesor ketu perfshin sektorin ndermjet Lumit Mat ne veri, Adriatikut ne jug, Milotit e Lacit ne lindje dhe Patokut ne perendim. Ai perben nje vendburim ujembajtes te rendesishem qe eshte edhe me i studiuari dhe me i shfrytezuari ne kete zone. Ka nje sipërfaqe me permasa 4•4.5 km. Thellesia maksimale e dyshemese se zhavorreve arrin ne 175m dhe ndahet ne tre shtresa apo horizonte ujembajtes me ane te suargjilave, trashesite e te cilave ndryshojne nga 5 deri 25m. dhe ne drejtimin verilindor (Fushe Milot), bashkohen ne nje shtrese te vetme. Mbulesa suargjilore e zhavorreve luhetet nga zero ne shtratin e Lumit Mat deri 40 m ne perendim. Horizonti i pare i zhavorreve qe del ne sipërfaqe ne zallishtoren e Matit (Fushe Milot) perhapet ne gjithe akuiferin e Fushe Kuqes dhe vazhdon deri ne plazhin e Patokut ne perendim. Ne afersi te Lacit dysHEMEJA e zhavorreve kapet ne thellesine 30m, ndersa me ne veri ajo zhytet me teper se 100m.

Fushe Miloti perfaqeson luginen e Matit nga Fushe Miloti deri tek ura e vjeter me harqe. Ajo formohet nga zallishtorja e lumit dhe pjeserisht nga tarraca akumulative nga te dy krahet e zallishtores me nje gjatesi rreth 3 km dhe gjeresi mesatare rreth 1.5km.

5. INFORMACION LIDHUR ME IDENTIFIKIMIN E NDIKIMEVE TË MUNDSHME, NEGATIVE, NË MJEDIS, TË PROJEKTIT, PËRFSHIRË NDIKIMET NË BIODIVERSITET, UJË, TOKË DHE AJËR

5.1. Ndikimet negative të parashikuara të projektit të propozuar gjate fazes se ndertimit

5.1.1. Ndikimet ne toke

Aktivitetet që kanë potencial të ndikojnë në toke përfshijnë punimet e gërmimit, lëvizjen e mjeteve të rënda, pastrimin e mbulesës vegjetative ose dherave, ruajtjen dhe përdorimin e lëndëve djegëse dhe materialeve, dhe gjenerimin e mbetjeve.

Ndikimet negative të parashikuara në tokë përfshijnë:

- Erozioni i tokës mund të ndodhë për shkak të pastrimit të vegjetacionit gjatë përgatitjes së sipërfaqeve të tokës për ndërtimin e themeleve, grumbullimit të materialit të lirshëm si dhe lëvizjes së automjeteve dhe pajisjeve brenda zonës së ndërtimit. Gjatë reshjeve të shiut të dendur, rrjedhja e tepërt e ujit të stuhisë nëpër zonat e gërmuara mund të shkaktojë gjithashtu erozion. Rritja e përdorimit të rrugëve ekzistuese nga kamionët dhe makineritë e rënda mund të rezultojë në gërvishje të sipërfaqes që çon në potencialin për gërryerje lokale dhe erozion të dheut.

- Ngjeshja e tokës mund të rezultojë nga lëvizja e përsëritur e automjeteve të rënda dhe/ose e pajisjeve në të njëjtat trakte dhe zonë dhe grumbullimi i dherave të gërmuara. Zonat e shtrimit për pajisjet mund të rezultojnë gjithashtu në ngjeshje të tokës nëse lihen për një kohë të gjatë. Ngjeshja e tokës mund të rezultojë në rritje të rrjedhjes së ujit të stuhisë gjatë shirave të dendur që shkaktojnë erozion të tokës.

- Ka potencial për ndotje të lokalizuar të tokës si rezultat i rrjedhjeve ose derdhjeve të karburantit nga pajisjet dhe automjetet e kantierit, kimikatet, derdhjet aksidentale ose rrjedhjet e mbetjeve dhe rezervuarëve të depozitimit gjatë punimeve të ndërtimit.

Ky ndikim pritet të lokalizohet, por nëse nuk pastrohet në mënyrë të përshtatshme dhe menjëherë, atëherë ndotësit mund të barten ose kullohen respektivisht në burimet e ujërave sipërfaqësore dhe nëntokësore. sipërfaqe që çon në potencialin për gërryerje lokale dhe erozion të tokës.

- Ngjeshja e tokës mund të rezultojë nga lëvizja e përsëritur e automjeteve të rënda dhe/ose e pajisjeve në të njëjtat trakte dhe zonë dhe grumbullimi i dherave të gërmuara. Zonat e shtrimit për pajisjet mund të rezultojnë gjithashtu në ngjeshje të tokës nëse lihen për një kohë të gjatë. Ngjeshja e tokës mund të rezultojë në rritje të rrjedhjes së ujit të stuhisë gjatë shirave të dendur që shkaktojnë erozion të tokës.

- Ka potencial për ndotje të lokalizuar të tokës si rezultat i rrjedhjeve ose derdhjeve të karburantit nga pajisjet dhe automjetet e kantierit, kimikatet, derdhjet aksidentale ose rrjedhjet e mbetjeve dhe rezervuarëve të depozitimit gjatë punimeve të ndërtimit. Ky ndikim pritet të lokalizohet, por nëse nuk pastrohet në mënyrë të përshtatshme dhe menjëherë, atëherë ndotësit mund të barten ose kullohen respektivisht në burimet e ujërave sipërfaqësore dhe nëntokësore.

5.1.2. Topografia dhe Peizazi

Punimet e ndërtimit dhe instalimit do të shkaktojnë shqetësime vizuale, kryesisht në afërsi të zonës së projektit. Ndikimet specifike mund të përfshijnë:

- Prania e makinerive dhe pajisjeve si dhe fuqia punëtore intensive do të trazojnë mjedisin e qetë rural.
- Plehrat mund të fryhen nga era dhe të ndikojnë në komoditetin pamor të zonës.

5.1.3. Burimet Ujore

Ndikimet e mundshme në burimet ujore të zonës së projektit përfshijnë:

- Rritja e përqendrimit të lëndës së ngurtë në kanalet e kullimit për shkak të rritjes së ngarkesës (potencialisht të kontaminuar) të sedimenteve në ujërat e rrjedhshëm që rrjedhin nëpër zonën e projektit. Pastrimi i bimësisë për përgatitjen e zonës mund të ekspozojë tokat e zhveshura që mund të jenë të prirura ndaj erozionit duke rezultuar në rrjedhje të ngarkuara me sedimente në trupat ujorë aty pranë.
- Ndryshimet e modeleve hidrogjeologjike të zonës së projektit mund të ndodhin si rezultat i dëmtimit të mundshëm të rrjetit të kanalit gjatë operacioneve të ndërtimit.
- Konsumi i burimeve ujore për nevojat e projektit mund të rezultojë në konkurrencë me përdoruesit e tjerë të ujit (nëse përdoren të njëjtat burime). Kërkesa për ujë të pijshëm për punëtorët gjatë fazës së ndërtimit është zakonisht 50 litra (0,05 m³) në ditë. Përveç kësaj, uji për përdorim jo të pijshëm do të jetë kryesisht për të minimizuar emetimet e pluhurit të arratisur dhe kjo do të varet shumë nga kushtet e motit gjatë gjithë periudhës së ndërtimit.
- Punimet e ndërtimit përfshijnë rrezikun e derdhjeve të lokalizuara dhe aksidentale të hidrokarbureve ose çlirimit të materialeve të tjera të rrezikshme nga makineritë e ndërtimit, rrjedhjet nga çdo impiant grumbullimi (nëse është e aplikueshme) dhe veçanërisht nga efluenti nga pastrimi i kamionëve të betonit.

Përveç kësaj, elementët kryesorë të punës që mund të ndikojnë në cilësinë e ujërave nëntokësore përfshijnë ruajtjen e lëndëve djegëse dhe kimikateve, furnizimin me karburant dhe mirëmbajtjen e impiantit; dhe asgjësimin e mbetjeve të lëngshme dhe të ngurta. Derdhjet dhe rrjedhjet e substancave ndotëse dhe depërtimi i mëvonshëm në tokën e poshtme mund të rezultojë në ndotjen e ujërave nëntokësore.

Ujërat e zeza sanitare të patrajtuara, të cilat nëse derdhen në tokë mund të ndotin ujërat nëntokësore. Nëse përdoren sisteme zhytjeje ose septike, ndotja biologjike mund të migrojë në akuifer.

5.1.4. Klima, Ajri dhe Zhurma

- Ndotja e ajrit:

Ndikimi kryesor në cilësinë e ajrit gjatë ndërtimit janë emetimet e grimcave, një emetim i vogël i NOx nga makineritë e ndërtimit, automjetet dhe nga gjeneratorët e energjisë me naftë. Megjithatë,

për shkak të distancës relativisht të gjatë midis vendndodhjes së sipërfaqes ku do të realizohet projekti dhe receptorëve më të afërt (>100 m nga kufiri i zonës), ndotja e ajrit nuk do të sjellë ndonjë shqetësim të rëndësishëm për shëndetin publik.

- Zhurma e ndërtimit:

Zhurma do të krijohet nga lëvizjet, makineritë e ndërtimit etj. Megjithatë, për shkak të distancës ndërmjet zonave kryesore të instalimit dhe receptorëve më të afërt të zhurmës, niveli i zhurmës do të jetë minimal dhe brenda normave.

5.1.5. Mjedisi Biologjik

Nuk ka asnjë biodiversitet të ndjeshëm në zonën e projektit që do të justifikonte statusin e ardhshëm të mbrojtjes për qëllime ruajtjeje. Kështu, projekti i propozuar është në përputhje me menaxhimin e zonës së mbrojtur dhe nuk është në konflikt me asnjë zonë të mbrojtur ligjërisht.

- Humbja dhe shqetësimi i habitatit: Aktiviteti Industrial do të zërë një sipërfaqe totale prej 60 001m² kullote. Pushtimi i tokës do të kufizojë përdorimin natyral të zonës si ushqim për disa lloje si kalimtarët, insektet, amfibët dhe zvarranikët.

5.1.6. Përdorimi i tokës dhe Flora/Fauna

Përvetësimi i tokës nga aktiviteti do të rezultojë në humbjen e aksesit të përdorimit të tokës për vendasit kryesisht me kullotje të kufizuar pak bagëti.

5.1.7. Infrastruktura

Ndërprerje e qarkullimit rrugor: Gjatë periudhës së ndërtimit do të ketë lëvizje të shpeshta të automjeteve të ndërtimit dhe kamionëve në rrugët publike.

5.1.8. Shëndeti dhe Siguria

Rreziqet e shëndetit dhe sigurisë në komunitet: Migrimi i punëtorëve dhe punëkërkuësve mund të kontribuojë në një prishje të normave dhe praktikave sociale lokale.

5.1.9. Trashëgimia Kulturore

Humbja e burimeve fizike kulturore: Nuk ka burime të njohura të trashëgimisë kulturore në vendin e projektit.

Megjithatë, si gjithmonë, ekziston rreziku që objektet e trashëgimisë kulturore të zbulohen në mënyrë të papritur gjatë aktiviteteve ndërtimore.

5.2. Ndikimet negative të parashikuara të aktivitetit gjate fazes operacionale

5.2.1. Ndikimet ne toke

Ndikimet e parashikuara në tokë gjatë kësaj faze përfshijnë:

- Ndotja e tokës mund të rezultojë nga praktikat e papërshtatshme të menaxhimit të mbetjeve.
- Ekziston rreziku minimal i erozionit të tokës të shkaktuar nga projekti gjatë fazës së funksionimit.
- Ndotja e tokës nga derdhjet aksidentale të lubrifikantëve, kimikateve të përdorura për qëllime të mirëmbajtjes dhe riparimit si dhe nga rrjedhat e mbetjeve si ujërat e zeza sanitare; filtra vaji, pëlhura të ndotura me vajra dhe lubrifikantë që përdoren për pastrim etj.

Ndikimet negative të parashikuara në tokë gjatë të dyja fazave, mund të çojnë në ndikime indirekte në ujërat sipërfaqësore duke rritur ngarkesën (potencialisht të kontaminuar) të sedimenteve në ujërat e rrjedhshëm që rrjedhin nëpër zonën e projektit, gjë që mund të rrisë përqendrimin e lëndës së ngurtë në kanalet e kullimit.

5.2.2. Topografia dhe Peizazhi

Ndërtimi i objektit industrial në një sipërfaqe prej 60 001 m² do të ndryshojë karakteristikat vizuale të zonës e cila aktualisht përfaqëson një sipërfaqe e cila zhvillohet aktivitet Fraksionim Inertesh.

5.2.3. Burimet Ujore

Ndikimet e mundshme të fazës operative në burimet ujore përfshijnë:

- Konsumi i burimeve ujore për nevojat e projektit mund të rezultojë në konkurrencë me përdoruesit e tjerë të ujit (nëse përdoren të njëjtat burime). Objekti Industriale nuk shkakton rreziqe të konsiderueshme të emetimeve ose ndotjes së ujit. Megjithatë, duhet të pastrohen rregullisht për të parandaluar grumbullimin e pluhurit që mund të ndikojë në performancën e tyre. Në përgjithësi, aktiviteti industrial që do zhvillohet do të ketë konsum uji, pavarësisht nevojës për pastrim të rregullt të ambjenteve, dhe furnizimi me ujë ka të ngjarë të kombinohet me rrjetin e kërkuar të zjarrfikësve si pjesë e infrastrukturës së projektit.
- Infiltrimi në ujërat nëntokësore të substancave kimike që përdoren për pastrimin e ambjenteve të objektit industrial dhe infrastrukturës tjetër të objektit. Derdhjet e substancave të rrezikshme paraqesin rrezik për ndotjen e ujërave nëntokësore, i cili në përgjithësi është një proces i ngadaltë. Prandaj, ujërat nëntokësore mund të kontaminohen vetëm nëse një derdhje mbetet e pazbuluar. Në këtë rast, ndotësit mund të depërtojnë në akuiferët e ujërave nëntokësore dhe mund të kenë një ndikim të madh. Nëse nuk zbulohen, derdhjet e ujërave nëntokësore mund të prekin pusët dhe burimet që përdoren për ujë të pijshëm.

5.2.4. Klima, Ajri dhe Zhurma

Ne kantieret e ndërtimit përdoren pajisje dhe makineri që çlirojnë zhurmë në nivele të ndryshme. Disa nga këto pajisje përdoren në mënyrë individuale ose disa bashkë. Pajisjet dhe makineritë që gjenerojnë zhurmë në mjedis përfshijnë: Çekiçet pneumatikë, eskavatorët, vinçat, pompat, trapanot

dhe mjetet manual ndërtimore, Pompat e larjes së automjeteve, Sharrat për prerjen e betonit dhe drurit.

5.2.5. Mjedisi Biologjik

Degradimi i habitatit: Humbja e habitatit nga faza e ndërtimit do të përkthehet në një degradim afatgjatë të habitatit të kafshëve të egra brenda zonës së aktivitetit gjatë gjithë fazës së funksionimit (deri në çaktivizimin). Vendi do të rrethohet dhe kështu do të parandalohet lëvizja e kafshëve të mesme dhe të mëdha nëpër zonë.

5.2.6. Përdorimi i tokës dhe Flora/Fauna

Humbja afatgjatë e tokës kullote.

5.2.7. Infrastruktura

Rreziqet e shëndetit dhe sigurisë: Rreziqet e shëndetit dhe sigurisë gjatë fazës së funksionimit do të kufizohen tek punëtorët. Ata do të ekspozohen ndaj rreziqeve të goditjeve elektrike, djegieve dhe prerjeve ndërsa kryejnë detyra rutinë të funksionimit të aktivitetit industrial dhe mirëmbajtjes së instalimeve në to.

5.2.8. Shëndeti dhe Siguria

Rreziqet e shëndetit dhe sigurisë: Rreziqet e shëndetit dhe sigurisë gjatë fazës së funksionimit do të kufizohen tek punëtorët. Ata do të ekspozohen ndaj rreziqeve të goditjeve elektrike, djegieve dhe prerjeve ndërsa kryejnë detyra rutinë të funksionimit dhe mirëmbajtjes.

6. NJË PËRSHKRIM PËR SHKARKIMET E MUNDSHME NË MJEDIS, TË TILLA SI: UJËRA TË NDOTURA, GAZE DHE PLUHUR, ZHURMA, VIBRIME, SI DHE PËR PRODHIMIN E MBETJEVE

6.1. Shkarkimet ne ujra

Aktiviteti Industrial, sipas projektit do të vendoset në Pasurine. Nr 214/9 dhe Z.K.3351, Fshati Shenkoll, Bashkia Kurbin. në një zonë me zhvillim bujqesor. Ujrat nëntoksore mund të ndotet nga derdhjet e naftës dhe të ujërave të përdorura të krijuara gjatë punimeve të zhvillimit të aktivitetit industrial.

Shkarkimet e mundshme ne ujërat nëntokësore:

Ndikimet e mundshme ne ujërat nëntokësore nga punimet e ndërtimit, themelet dhe vepra të tjera të lidhura me tokën;

Makineri në ndërtim dhe kamionet transportues të cilat mund të sjellin rrezikun e ndotjes nga karburanti dhe vaji.

Rreziku i ndikimeve negative në ujin në infrastrukturën furnizuese duke përfshirë periferinë e objektit.

Në zonë nuk ka puse hidrogeologjike të hapura në akuiferet kuaternare zhavorore për furnizimin me ujë të pijshëm të popullsisë.

Marrja e masave për ndalimin e shkarkimeve ndotese është e rëndësishme. Nëse nuk merren masa, ndikimet e mundshme në ujërat nëntokësore janë vlerësuar të nivelit mesatar me probabilitet të moderuar të madhësisë së moderuar.

Gjate fazes së operimit, ndikimet e mundshme janë të papërfilleshme pasi do të unifikohet me shkarkimet në rrjetin e zones.

6.2. Emetimet e zhurmave në mjedis

Sa lidhet me emetimin e zhurmave gjatë fazës ndërtimore, duhet theksuar se ky ndikim është i përkohshëm. Faza e ndërtimit është një fazë e mirepërcaktuar në kohë dhe operacionet kryhen brenda orareve të zakonshëm të punës. Nga ana tjetër, zona gjendet mjaft e distancuar nga qendrat e banuara dhe nuk shkakton shqetësime në komunitetin përreth saj.

Bazuar edhe në referencat ndërkombëtare për projekte të ngjashme vlerësohet se zhurmat teknologjike nga mjetet e rënda e japin efektin e tyre kumulativ deri në një rreze prej 150 - 200 m, kjo në varësi edhe të konfiguracionit natyror të terrenit i cili luan rolin e një barriere natyrale etj. Sipas natyrës së projektit të propozuar, mjetet më të përdorshëm në fazën e ndërtimit janë kamionët dhe fadromat.

7. MASAT E MUNDSHME PËR SHMANGIEN DHE ZBUTJEN E NDIKIMEVE NEGATIVE NË MJEDIS;

7.1. Masat e marra per ndikimin ne mjedis gjate fazes se ndertimit/instalimit te aktivitetit:

7.1.1. Toke

- Planifikimi i duhur i operacioneve të ndërtimit
- Kufizoni operacionet brenda vendit të projektit

7.1.2. Burimet Ujore

Projekti duhet të bëjë rregullime për furnizimin me ujë të pavarur nga shoqëria publike në mënyrë që të shmanget presioni shtesë mbi këto shërbime.

7.1.3. Klima, Ajri dhe Zhurma

Standardet shqiptare dhe udhëzimet ndërkombëtare, masat e kontrollit të zhurmës duhet të zbatohen sipas rastit (p.sh. kufizime shtesë në orarin e punës, ose pajisjet e kontrollit të zhurmës në pajisjet e ndërtimit dhe automjetet

7.1.4. Mjedi Biologjik

Kontrolli i futjes së specieve bimore pushtuese në zonë (nga importi dhe transporti i mallrave brenda zonës) Plani specifik i mbrojtjes së biodiversitetit do të zhvillohet në kuadër të PMMS të zbatimit të projektit

7.2. Masat e marra per ndikimin ne mjedis gjate fazes operationale te objektit

Gjatë fazës operationale të objektit parashikohen masa për menaxhimin e ujërave sipërfaqësore, kontrollin e derdhjeve dhe ruajtjen e sigurt të materialeve të rrezikshme, si dhe për mbrojtjen e tokës, burimeve ujore dhe infrastrukturës së kullimit. Do të zbatohen standardet për reduktimin e zhurmës dhe ndotjes së ajrit, si dhe masa për mbrojtjen e biodiversitetit dhe parandalimin e specieve pushtuese. Aktiviteti do të kryhet duke respektuar shëndetin dhe sigurinë në punë dhe duke minimizuar ndikimet mbi përdorimin e tokës dhe komunitetin lokal.

Hartoi raportin :

Eksperte Mjedi Ing. Xhilterta ISUFAJ - Person Fizik (EcoConsult)
(Certifikate me nr 5044 Prot, date 22.06.2017, nr identifikues 691)

