

PERMBLEDHJE JOTEKNIKE PER AKTIVITETIN

“Instalim per prodhim betoni”

Vendodhja: Pergjate rruges Dardania,
Katund i Ri, Njesia Administrative Kashar,
Bashkia Tirane, Pasuria nr. 210/22, 210/17,
210/23, 210/24 Zona Kadestrale 2119

Kerkues: “EURO-BETON GROUP” Sh.p.k

Hartoi raportin e Permbledhjes Joteknike

“ENVIRONMENTAL MANAGEMENT CONSULTANTS” Sh.p.k

(Çert. Nr. 551 Prot, dt. 24.10.2008)

Administrator

Elidiana Shehu

Dhjetor, 2025

Tabela Përmbledhëse

1	HYRJE	3
1.1	Te pergjithshme	3
1.2	Qëllimi i Përmbledhjes Jo-Teknike	4
2	PERSHKRIMI I AKTIVITETIT	5
2.1	Qëllimi i Aktivitetit	5
2.2	Vendndodhja e Projektit	6
2.3	Infrastruktura e projektit	8
2.4	Prodhimi i Betonit	9
3	PERSHKRIMI I MJEDISIT NË ZONËN E PROJEKTIT	14
3.1	Mjedisi Social	14
3.1.1	Pozicioni Gjeografik dhe morfologjia	14
3.1.2	Profili i Bashkisë Tiranë	14
3.1.3	Njesia Kashar	16
3.1.4	Mjedisi Socio-Ekonomik	16
3.1.5	Ekonomia	17
3.2	Mjedisi Fizik	17
3.2.1	Gjeomorfologjia	17
3.2.2	Gjeologjia	18
3.2.3	Sizmiciteti	18
3.2.4	Hidrografia	19
3.2.5	Klima	21
3.2.6	Tokat	22
3.2.7	Ekologjia	22
3.3	Mjedisi biologjik	22
3.3.1	Flora	22
3.3.2	Fauna	23
4	IDENTIFIKIMI DHE MASAT ZBUTESE	25
	Identifikimi i ndikimeve të mundshme përgjatë fazës së funksionimit të impiantit	25
5	KONKLUZIONE DHE REKOMANDIME	29
6	REKOMANDIME	30

<i>Figura 1</i>	<i>- Ortofoto e sipërfaqes së aktivitetit</i>	<i>5</i>
<i>Figura 2</i>	<i>- Zona e zhvillimit të projektit në lidhje me njësinë administrative</i>	<i>6</i>
<i>Figura 4</i>	<i>- Zona e zhvillimit të projektit në lidhje me zonat e banuara</i>	<i>7</i>
<i>Figura 5</i>	<i>- Zona e zhvillimit të projektit në lidhje me hartën topografike</i>	<i>7</i>
<i>Figura 6</i>	<i>- Zona e zhvillimit të projektit në lidhje me infrastrukturen rrugore</i>	<i>9</i>
<i>Figura 6</i>	<i>- Skica e vaskes së dekantimit</i>	<i>13</i>
<i>Figura 7</i>	<i>- Harta administrative e Bashkisë Tiranë</i>	<i>15</i>
<i>Figura 8</i>	<i>- Harta administrative e Njesisë Adm Kashar</i>	<i>16</i>
<i>Figura 9</i>	<i>- Pozicionimi i pronës në hartë Gjeologjike</i>	<i>18</i>
<i>Figura 10</i>	<i>- Pozicionimi i pronës në Hartë Hidrologjike</i>	<i>20</i>

1 HYRJE

1.1 Te pergjithshme

Subjekti juridik "EURO-BETON GROUP" sh.p.k me administratore Znj. Yllka Sula, është regjistruar në QKB me NUIS, M22430009A për ushtrimin e veprimtarisë në fusha te ndryshme si me poshte:

Veprimtari ne fushen e ndertimit te pergjithshem. Veprimtari ne Fushen e Prodhim dhe Tregetim betoni. Veprimtari ne fushen e projektimit. Tregtim materialesh ndertimi, importexport. Ndertim e shfrytezim linjash e fabrikash për prodhimin e materialeve te ndertimit. Ndertime te pergjithshme industriale dhe civile, ndertimi i rrugeve, autostradave, mbikalime, hekurudha, tramvai, metro dhe pista aeroportuale si dhe rikonstruksioni i rrugeve te kategorive te ndryshme, etj.

Subjekti "EURO-BETON GROUP" sh.p.k ushtron aktivitetin e tij në adresën: Pergjate rruges Dardania, Katund i Ri, Njesia Administrative Kashar, Bashkia Tirane, Pasuria nr. 210/22, 210/17, 210/23, 210/24 Zona Kadestrale 2119.

Te dhenat e pronave sipas certifikates se rregjistrimit

- Pasuria nr. 210/22, zona kadastrale 2119, me siperfaqe totale 2885 m²;
- Pasuria nr. 210/17, zona kadastrale 2119, me siperfaqe totale 300 m² dhe ndertese 250 m²;
- Pasuria nr. 210/23, zona kadastrale 2119, me siperfaqe totale 3920 m²;
- Pasuria nr. 210/24, zona kadastrale 2119, me siperfaqe totale 4265 m²;

Shoqëria "EURO-BETON GROUP" sh.p.k nepermjet kontrates nr. 23706 rep dhe nr. 10192 kol, date 27.11.2025 nenshkruar me pronaret, ka marre me qera pasurite nr. 210/22, 210/17, 210/23, 210/24 Zona Kadestrale 2119, për ushtrimin e aktivitetit te prodhimit te betonit.

Shoqëria "EURO-BETON GROUP" sh.p.k është një subjekt i cili zhvillon aktivitetin e tij ekonomik te prodhimit te betonit në përputhje me legjislacionin në fuqi për prodhimin dhe tregetimin e materilave ndertimore.

Qëllimi i kompanisë ka qenë dhe mbetet përmbushja e kërkesave për beton me cilësi të larte dhe për këtë kompania ndjek dhe zbaton me rigorozitet menaxhimin e cilësisë në të gjitha hallkat e aktivitetit.

Aktiviteti ka për qëllim prodhimin e betonit për industrine e ndertimit.

Referuar ligjit 52/2020 "PËR DISA NDRYSHIME NË LIGJIN NR. 10 448, DATË 14.7.2011, "PËR LEJET E MJEDISIT", TË NDRYSHUAR" aktiviteti "Instalim per prodhim betoni" klasifikohet per tu pajisur me Leje Mjedisi te tipit B.

Per kete arsye subjekti "EURO-BETON GROUP" po ndjek procedurat per tu pajisur me leje Mjedis te tipit B per ushtrimin te aktivitetit "Instalim per prodhim betoni" me vendodhje Pergjate rruges Dardania, Katund i Ri, Njesia Administrative Kashar, Bashkia Tirane, Pasuria nr. 210/22, 210/17, 210/23, 210/24 Zona Kadestrale 2119.

Vendosja e këtij aktiviteti në këtë zonë është e përshtatshme për zhvillimin e këtij aktiviteti pasi zona ka karakter industrial njekoheisht edhe akses të shpejt në rrugën Dardania, ndryshe e njohur si rruga industriale e pozicionuar në krah të autostradës Torane - Durres. Gjithashtu pozicionimi buze rrugës Dardania si edhe krijimi i rrugëve hyrëse dhe daljeve për në impantet e prodhimit të betonit, krijon lehtësira për hyrje-daljen e automjeteve në këtë aktivitet.

1.2 Qëllimi i Përmbledhjes Jo-Teknike

Ky dokument përfaqëson një Përmbledhje Jo Teknike (PJT) të Vlerësimit të Ndikimit në Mjedis për aktivitetin "Instalim për prodhim betoni", që ushtrohet nga shoqëria "EURO-BETON GROUP" sh.p.k dhe shërben për informimin e palëve të interesit dhe publikut gjatë fushatës së organizimit dhe zhvillimit të Dëgjësës Publike.

Dokumenti paraqet në mënyrë të përmbledhur projektin, një përshkrim të gjendjes aktuale të mjedisit fizik, biologjik dhe social në zonën e projektit, ndikimet kryesore në mjedis dhe ato sociale dhe detajon masat e planifikuara për të parandaluar, minimizuar, zbutur dhe shmangur këto ndikime.

Komunikimet dhe sqarimet për projektin gjatë procesit të informimit dhe Dëgjësës Publike mund të bëhen nëpërmjet postës elektronike:

Email: info@emcstudio.al ose në kontaktet e përcaktuara në njoftimin e publikuar në faqen elektronike të AKM-së për Dëgjësën Publike të këtij projekti.

2 PERSHKRIMI I AKTIVITETIT

2.1 Qëllimi i Aktivitetit

Aktiviteti ka për qëllim prodhimin e betonit të markave të ndryshme me destinacion industrine e ndertimit.



Figura 1 - Ortofoto e sipërfaqes se aktivitetit

Shoqëria për prodhimin e betonit, do të sigurojë lëndën e parë të gatshme nga subjektet e licensuara që operojnë në vend dhe do ta magazinonjë atë në mënyrë të përkohëshme në sipërfaqen e aktivitetit.

Cimentoja do të rruhet nëpërmjet sillosëve përkatës, të cilët sigurojnë mbrojtjen e produktit ndaj ndikimeve të kushteve atmosferike etj. Gjithashtu materiali inert do të hidhet në depozitat e agregateve ku nga aty nëpërmjet sistemit automatik të komandimit dergohet në hinkën e thithjes për dorezim në mikserin e betonit.

Impianti i prodhimit të betonit është një linjë e mbyllur dhe nuk gjeneron emetime apo ndikime në mjedis, duke përfshirë shkarkimet në ajër, tokë, ujë etj.

2.2 Vendndodhja e Projektit

Administrativisht zona e ku ushtrohet aktiviteti “Instalim per prodhim betoni”, , bën pjesë në Njesine Administrative Kashar, Bashkia Tirane. Sipërfaqja ku ushtrohet aktiviteti “Instalim per prodhim betoni”, gjendet e pozicionuar pergjate rruges Dardania, Katund i Ri, Njesia Administrative Kashar, Bashkia Tirane, Pasuria nr. 210/22, 210/17, 210/23, 210/24 Zona Kadestrale 2119. Siperfaqja ku ushtrohet aktivitetit i prodhimit te betonit ndodhet ne pronesi private.



Figura 2 – Zona e zhvillimit të projektit në lidhje me njësinë administrative

Aktualisht, Njësia administrative Kashar përfaqëson një qendër ekonomike të rëndësishme për bashkinë Tirane, por jo vetëm, duke ofruar jo vetëm një gamë të gjerë aktivitetesh dhe shërbimesh, por dhe mundësi punësimi për komunitetin lokal. Kurse përta i përket terrenit zona bën pjesë në një reliev të sheshte, fushore, me akses direkt nga rruga dytesore/industrialja, rruga Dardania.

Zona ku ushtrohet aktiviteti shtrihet ne brendesi te zonave te sistemit urban referuar propozimit të fundit të PPV, miratuar me vendim të KKT-së Nr. 3, datë 01.08.2023 “Për korrigjimin e Planit të Përgjithshëm Vendor, Bashkia Tirane” te ndryshuar. Aktiviteti eshte lehtesisht i aksesueshem pasi shtrihet pergjate rruges dytesore, rruga Dardania, qe lidh zonen e aktivitetit me Tirane, Durrsin si edhe me zona te tjera ne zhvillim e siper.

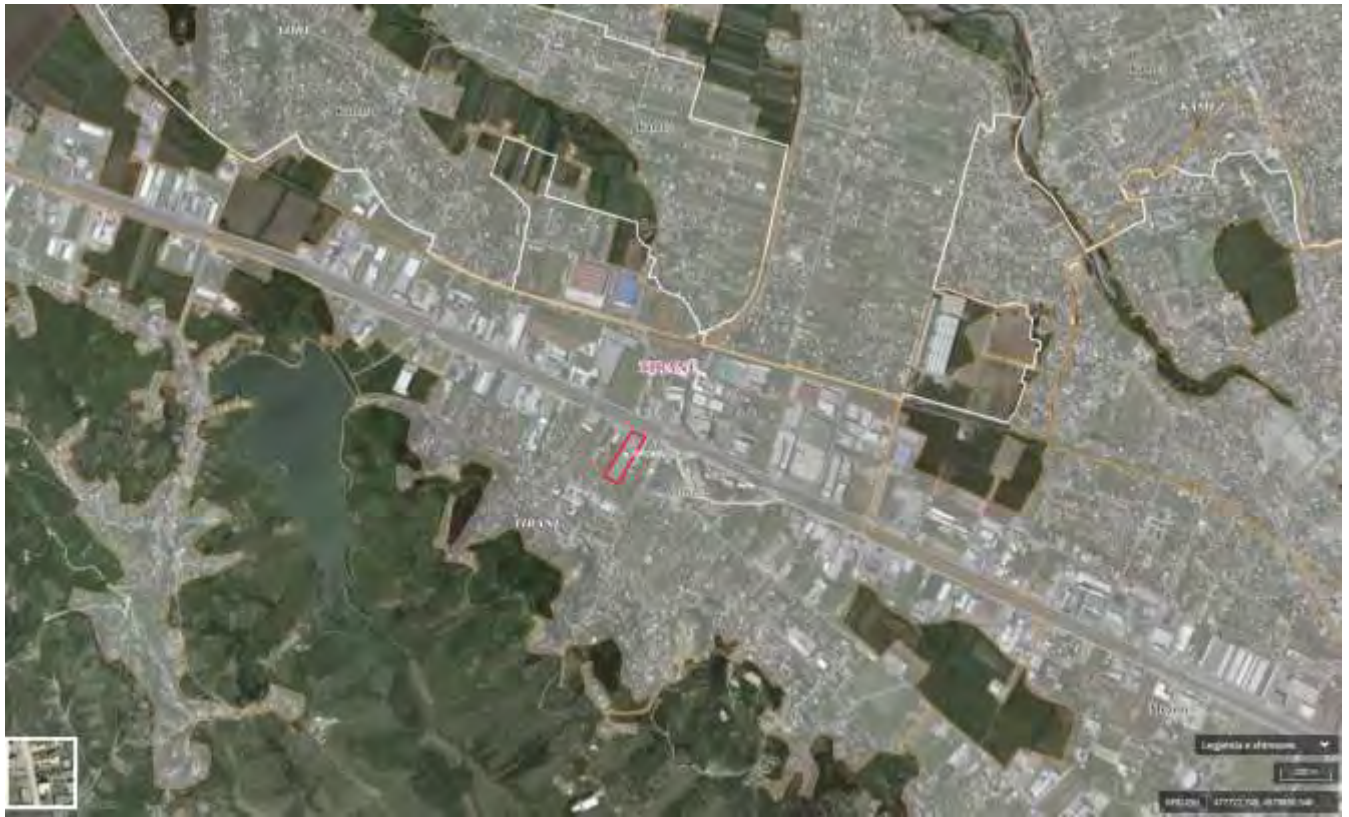


Figura 3 – Zona e zhvillimit të projektit në lidhje me zonat e banuara



Figura 4 – Zona e zhvillimit të projektit në lidhje me hartën topografike

Sipërfaqja totale e përgjithshme e pronave të marra me qera ku do të ushtrohet aktiviteti është 11370 m² dhe ndodhet në pronësi private, me të cilën shoqëria ka nënshkruar kontratë qeraje para noterit për përdorimin e kësaj sipërfaqeje në funksion të aktivitetit të tij të tregëtare.

Tabela 1: Koordinatat e zones së ushtrimit të aktivitetit

PRONA		
Sistemin Gauss-Kruger		
Nr	X	Y
1	4394762	4580872
2	4394812	4580848
3	4394703	4580668
4	4394653	4580699

Koordinatat e Instalimit		
Sistemin Gauss-Kruger		
Nr	X	Y
1	4394695	4580767
2	4394747	4580739
3	4394703	4580668
4	4394653	4580699

2.3 Infrastruktura e projektit

Zona e zhvillimit të aktivitetit “Instalim për prodhim betoni”, shtrihet në zone fushore të pershtatshme për këto aktivitete, e cila është në afërsi me infrastrukturën ekzistuese rrugore e cila përdoret nga shumë biznese të tjera.

Ambjente të siguruar nga Subjekti nëpërmjet kontratës së qerazë nënshkruar para noterit, do të jenë në funksion për ushtrimin e aktivitetit të prodhimit të betonit. Gjithashtu shoqëria “EURO-BETON GROUP” sh.p.k do të sigurojë edhe kontratat për bashkëpunimin me institucionet përgjegjëse si “OSHEE” sha, dhe Ujësjellës Kanalizime Tirane, për lidhjen me sistemin elektrik apo sistemin e furnizimit me ujë.

Furnizimi me energji elektrike realizohet nga rrjeti ekzistues i shpërndarjes dhe furnizimit me energji elektrike të zonës. Gjithashtu edhe për sa i përket furnizimit me ujë, ai sigurohet nga rrjeti ekzistues i furnizimit me ujë të zonës. Për mirëfunksionimin e aktivitetit shoqëria ka siguruar gjithë infrastrukturën e nevojshme. Sipërfaqja e ushtrimit të aktivitetit ekzistues është pjesë e zonës industriale.

Për këtë arsye zhvillimi i aktivitetit nga ana e shoqërisë do të ndihmojë zhvillimin dhe përmbushjen e nevojave kryesore duke siguruar kështu një kapacitet të mjaftueshëm për sa i përket sigurimit të markave të ndryshme të betonit me cilësi të mirë.

Gjithashtu pozicionimi i aktivitetit përgjatë rrugës dardania, si edhe rruget hyrëse dhe dalje krijojnë lehtësi në aksesimin e tij si për furnizimin e me lende të pare (materiale inerte) dhe tregëtimin e tyre me shumicë dhe pakicë por edhe për automjetet e zjarrfikses në rast të aksidenteve të mundshme si rena e zjarrit apo ambulancave në rastet e aksidenteve me pasoje në shëndetin e punonjësve.

Zona e perzgjedhur per ushtrimin e ketij aktiviteti eshte e pershtatshme per kete lloj aktiviteti duke para parysish per paresit si:

- Furnizimi me uje;
- Furnizimi me energji elektrike
- Lehtësi ne aksesim nga automjetet (autobetonieret, kamionat, zjarrfikset dhe ambulancat)

Sheshi ku do zhvillohet aktiviteti në fjale ndodhet ne brendesi te prones dhe nuk cenon pronat e tjera perreth.



Figura 5 – Zona e zhvillimit të projektit në lidhje me infrastrukturen rrugore

2.4 Prodhimi i Betonit

Shoqëria “EURO-BETON GROUP” sh.p.k për procesin e prodhimit te betonit pervec impiantit stacionar do te instaloje edhe nje impiant te dyte te tipit mobile / i levizshem.

2.4.1 Impianti stacionar karakterizohet nga:

- ❖ Kapaciteti i prodhimit te betonit është 120 m³/h;
- ❖ Cilësi e shkëlqyer e materialeve të ndërtimit te impiantit, e cila siguron funksionim të vazhdueshëm dhe qëndrueshmëri;

- ❖ Dizajn ergonomik që siguron saktësi të lartë në peshimin e lëndëve të para;
- ❖ Përdorimi i bazës së të dhënave për llogaritjen e "dozimit te materialeve";
- ❖ Aplikim elektronik për llogaritjen e lagështisë së agregateve me devijimin automatik dhe luhatjen e rërës dhe ujit;
- ❖ Aftësia për të korrigjuar çdo mosfunksionim në hapin e mëparshëm të procesit te prodhimit, për sa kohë që procesi është ne fazën e dozimit dhe ngarkimit te materialeve inerte;
- ❖ Homogjenizimi më i mirë i betonit ne mikser për të siguruar cilësi dhe standard të lartë, i cili pason lëvizjen e përzierjes pa centrifugale.
- ❖ Impianti është plotësisht automatik;
- ❖ Impianti, në bazë të programimit, pasi vendos nga operatori kodin, cilësinë dhe sasinë e betonit, përgatit porosinë, ndalon dhe i jep sinjal shoferit për transportin;
- ❖ Ka një kujtesë prej 9999 recetave të ndryshme te prodhimit te betonit;
- ❖ Ofron mundësinë e përzierjeve te aditiveve kimike në receta, me përzierje automatik te raportit çimento – aditivë kimike;
- ❖ Ndan automatikisht porosite në cikle të barabarta prodhimi, dhe për këtë arsye, rezulton në më pak sforcim për impiantin;
- ❖ Baza e të dhënave ruan të gjitha funksionet në kujtesën e kompjuterit dhe printon statistikat në lidhje me: konsumin e lëndëve të para, cilësitë e prodhuara, sasinë e prodhuara, prodhimi i betonit në çdo vend ose njësi të kantierit;

Këto karakteristika janë në dispozicion të personit pergjegjes te impiantit për organizimin dhe mbikëqyrjen më të mirë të kantierit. Këto karakteristika, së bashku me sigurinë qe ofrohet në cilësinë e betonit kontribuojnë në zhvillimin racional dhe arritjen e konstruksioneve më të lira të betonit për impiantin.

Pjeset përbërëse te impiantit stacionar

Impianti stacionar i prodhimit te betonit perbehet nga këto njësi kryesore:

1- Njësia e ruajtjes së agregatit

2- Njësitë e transportit të lëndëve të para

3- Njesia e përzierjes

4- Njësite e ruajtjes se çimentos / sillosat e çimentos

5- Sistem i parangarkimit me vagon shperndares te levizshem;

6- Njësia e funksionimit elektronik;

7- Njesia e furnizimit me uje;

Cliente

SEGMENT SHA

COMMESSA N.

3436

Oggetto

Foundation drawings

N.1 Plant 4VL/ E 65 cu.m

N.1 MIXER MEB 4500/3000

N.2 SILOS Ø3500 75 cu.m

N.2 SCREW Ø273

**Copy to resend back
Stamped and signed for acceptance**

Allegati:

Please Note: wherever in mm

Exclusions from the supply (at Buyer's company's charge)

- Detailed executive design, calculations for design verification and realisation of civil works, according to the drawings provided by the Seller;
- Steel plates for concrete foundations and reinforcement bolts with possible bolts installation templates for positioning, being related to the carpentry concerning civil works - unless they are expressly requested and specified on this order
- Power lines and water and additives pipes for the spots specified by the Seller, as well as possible underground and aerial ducts for the passage of those lines and piping, internal or external to the plant;
- Power cables supply from the substation to the electric command panel;
- Earthing, circuit-breaker box and accessible appropriate lightning rod.

COLOR: WHITE GRAY RAL 9002 (NOT GALVANIZED PARTS)
MIXER COLOR : GREY RAL 7015

STAMP AND SIGNATURE FOR ACCEPTANCE



EUROMECC

S.S. 192 Km 79 EN/CT Casella P. 163 95045 Misterbianco (CT)
Tel. +39 095 7130011 - 7130097 Fax. +39 095 7130115
<http://www.euromecc.com> e-mail info@euromecc.com

Date 27/06/2025	App. Casella
Date 27/06/2025	Chk. Casella
Date 27/06/2025	Drw. Casella

DRAWING No. REV:

212045 -

Sostituisce il

Sostituito da:

Date

Cliente

SEGMENT SHA

COMMESSA N.

3 4 3 6

Oggetto

Foundation drawings

- N.1 Plant 4VL/ E 65 cu.m*
- N.1 MIXER MEB 4500/3000*
- N.2 SILOS Ø3500 75 cu.m*
- N.2 SCREW Ø273*

Allegati

Please Note : Misures in mm

Exclusions from the supply (at Buyer company's charge):

- Detailed executive design, calculations for design verification and realisation of civil works, according to the drawings provided by the Seller;
- Steel plates for concrete foundations and related anchor bolts with possible bolts installation templates for positioning, being related to the carpentry concerning civil works - unless they are expressly commissioned and specified on this order;
- Power lines and water and additives piping to the spots specified by the Seller, as well as possible underground and aerial ducts for the passage of those lines and piping, internal or external to the plant;
- Power cables supply from the substation cabin to the electric command panel;
- Earthing, circuit-breaker box and possible appropriate lightning rod.

COLOR: WHITE GRAY RAL 9002 (NOT GALVANIZED PARTS)
MIXER COLOR : GREY RAL 7015

STAMP AND SIGNATURE FOR ACCEPTANCE



EUROMECC

S.S. 192 Km 79 EN/CT Casella P. 163 95045 Misterbianco (CT)
 Tel. +39 095 7130011 - 7130097 Fax. +39 095 7130115
<http://www.euromecc.com> e-mail info@euromecc.com

Date 27/06/2025 App. Casella

Date 27/06/2025 Chk. Casella

Date 27/06/2025 Drw. Casella

DRAWING No. REV.

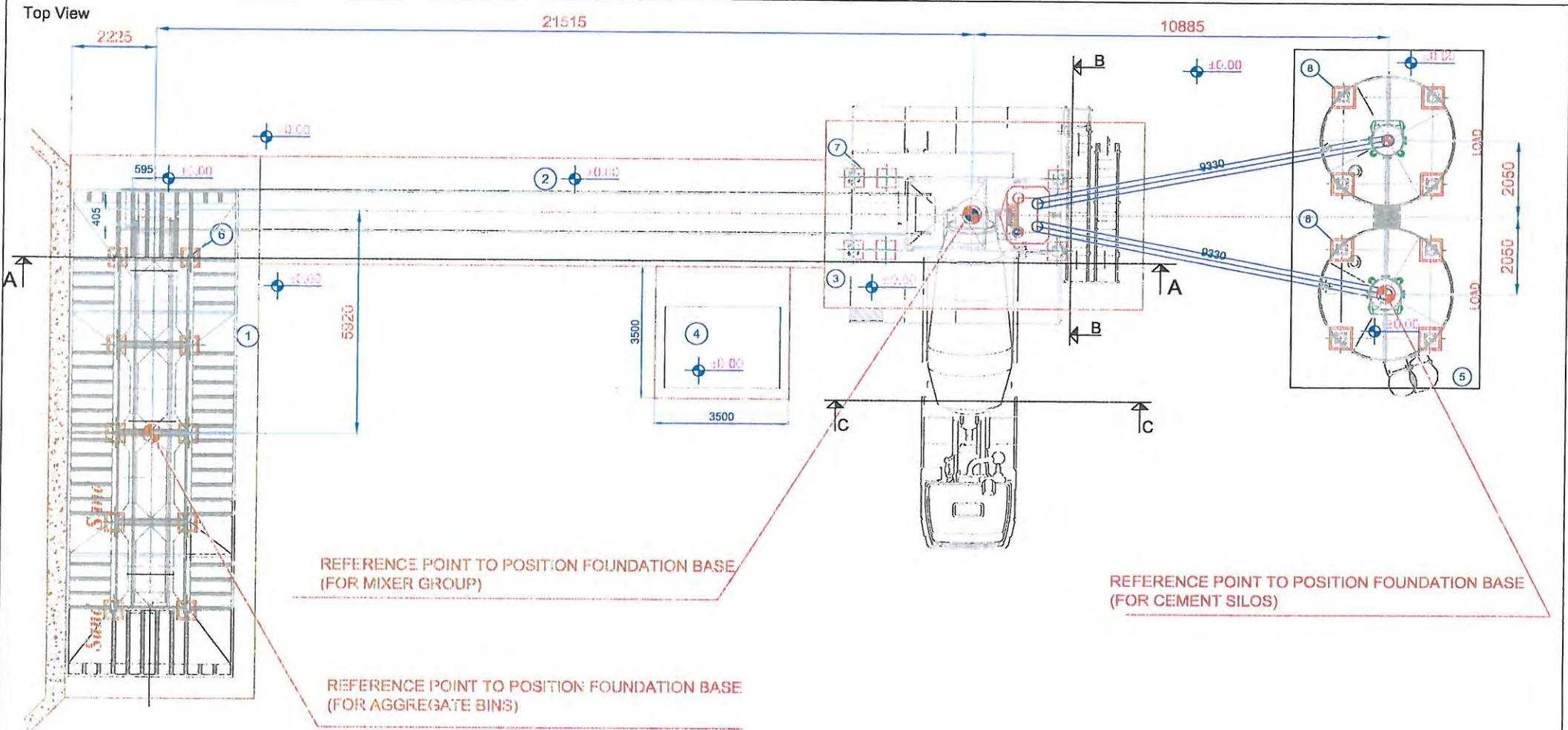
2 1 2 0 4 5 -

Sostituisce il

Sostituito da

Date 11/11/2025

Top View



REFERENCE POINT TO POSITION FOUNDATION BASE
(FOR MIXER GROUP)

REFERENCE POINT TO POSITION FOUNDATION BASE
(FOR CEMENT SILOS)

REFERENCE POINT TO POSITION FOUNDATION BASE
(FOR AGGREGATE BINS)

COLOR: WHITE GRAY RAL 9002 (NOT GALVANIZED PARTS)
MIXER COLOR : GREY RAL 7015

STAMP AND SIGNATURE FOR ACCEPTANCE

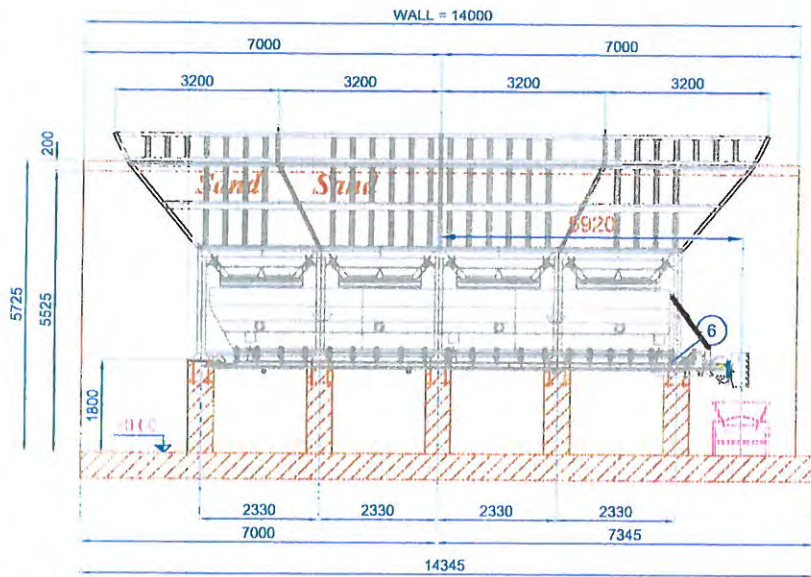
- 1) Concrete base for Aggregates bins
- 2) Concrete base for belt
- 3) Concrete base for Mixer group
- 4) Concrete base for command cabin
- 5) Concrete base for Silos
- 6,7,8) Plates to be drawn during the installation (IN CHARGE OF THE BUYER FIRM)

Please note: measures in mm

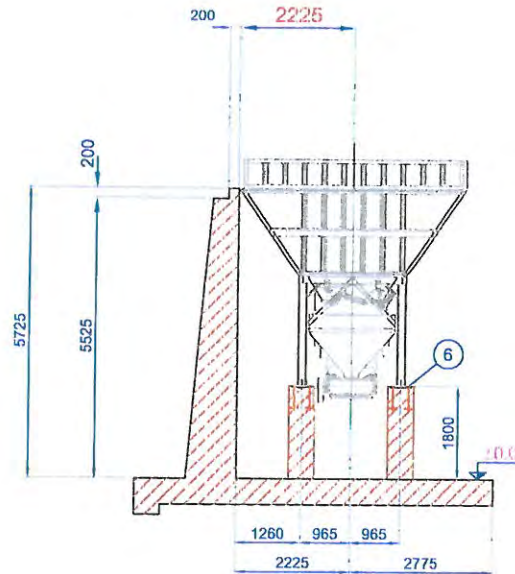
<p>EUROMECC S.S. 102 Via FRENCI Casella P. 102 00043 Monterotondo (CT) Tel. +39 0761 710011 - 710010 Fax. +39 0761 710112 http://www.euromecc.com e-mail: info@euromecc.com</p>	ORDER No.	3436
	Segment: SHA	
Disegnato	4VL/E	27/08/2025
Elaborato	TOP AND FRONTAL VIEWS	Casella
Scale	1:100	1/7
DRAWING No.	212045	REV

Part. 1 _ Base Tank Group

Frontal View



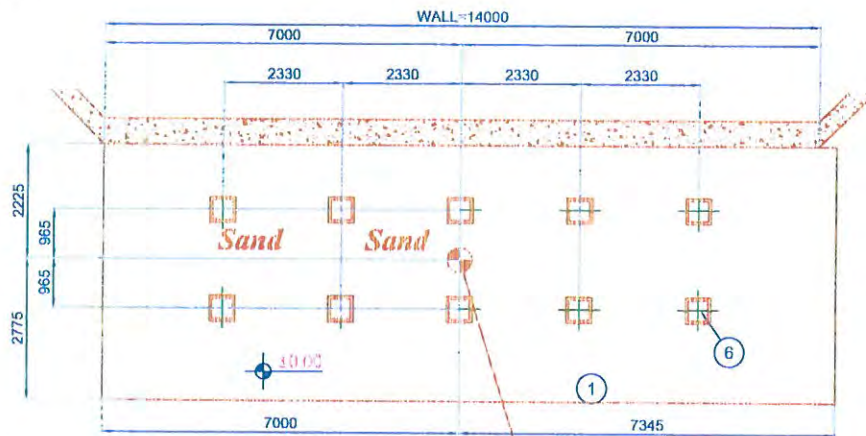
Side View



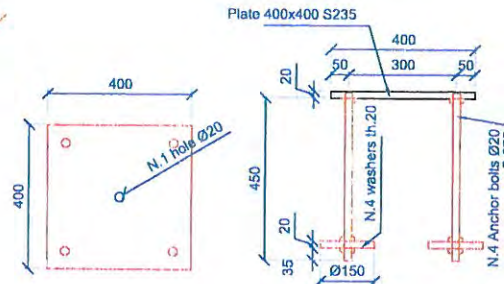
COLOR: WHITE GRAY RAL 9002 (NOT GALVANIZED PARTS)
MIXER COLOR : GREY RAL 7015

STAMP AND SIGNATURE FOR ACCEPTANCE

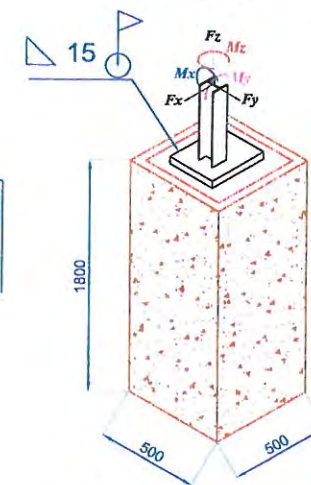
Top View



Part. 6 - Plates to be drawn during the installation THICKNESS 20mm no.10 pieces (SUPPLIED BY THE BUYER FIRM)



Soliciting characteristics to the base of each structure foot of Aggregates' bins



4VL/E 65 cu.m on pillars H=1800
Aggregates 1,6 t/mc Thermal load +25°C
PGA <= 0.2 g Wind <= 100 km/h
Fx (Kg) = 7500 Fy (Kg) = 6500 Fz (Kg) = 48500 Mx (Kg) = 500 My (Kg) = 100 Mz (Kg) = 50

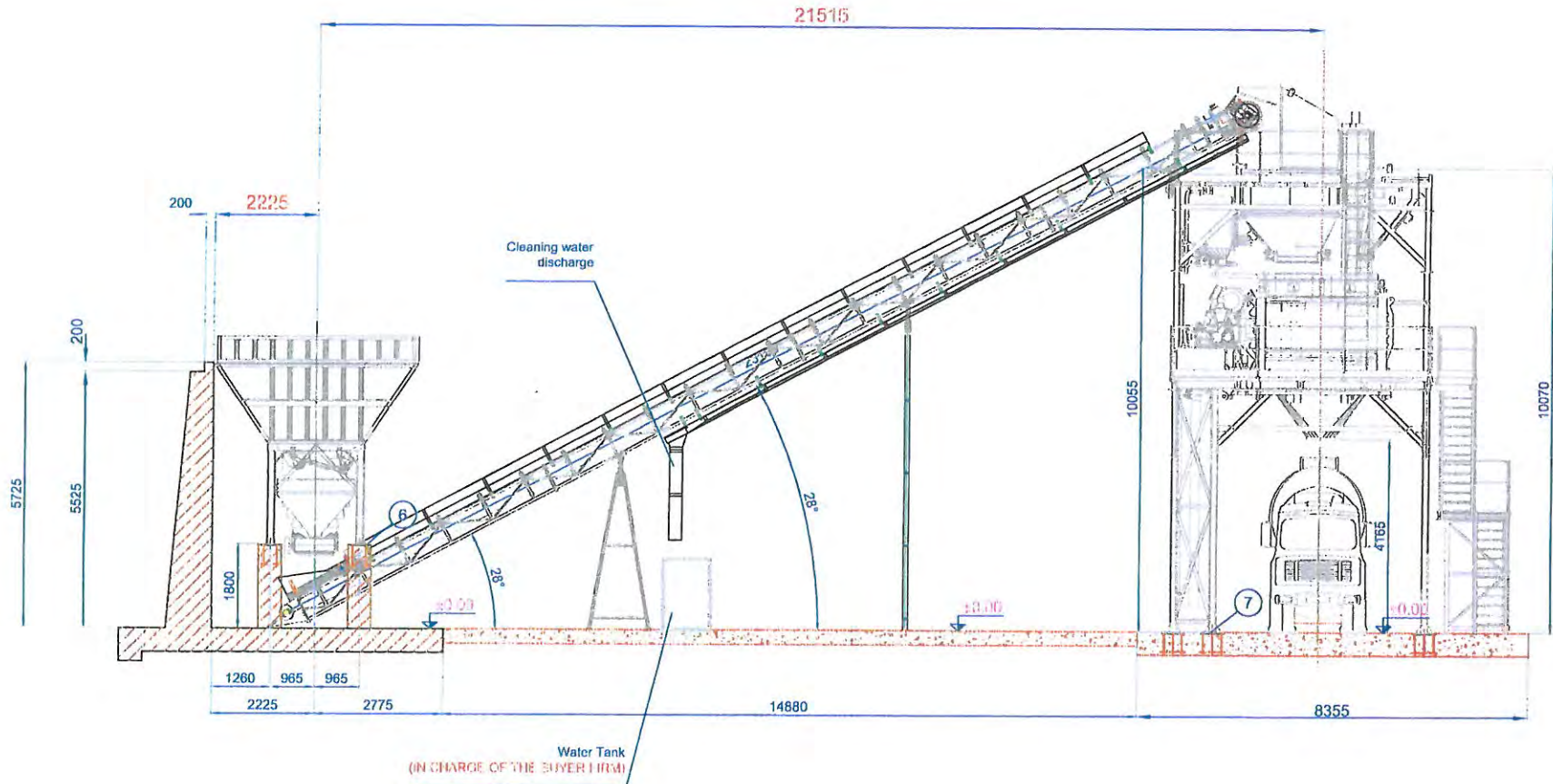
REFERENCE POINT TO POSITION FOUNDATION BASE (FOR AGGREGATE BINS)

- 1) Concrete base for Aggregates bins
- 2) Concrete base for belt
- 3) Concrete base for Mixer group
- 4) Concrete base for command cabin
- 5) Concrete base for Silos
- 6,7,8) Plates to be drawn during the installation (IN CHARGE OF THE BUYER FIRM)

Please note: measures in mm

<p>EUROMECC S.p.A. 100 Km TR (ENCI) - Casella P. 100 - 05043 Montefranco (TR) Tel. +39 056 5120111 - 5120112 Fax. +39 056 5120110 http://www.euromecc.com e-mail: info@euromecc.com</p>	ORDER No. 3436
	Segment SHA
4VL/E	27/06/2025
TOP AND FRONTAL VIEWS	1:100
DRAWING No. 212045	REV. 2/1

View A-A




COLOR: WHITE GRAY RAL 9002 (NOT GALVANIZED PARTS)
MIXER COLOR : GREY RAL 7015

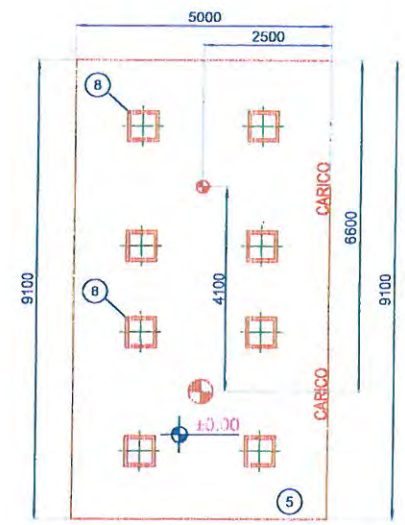
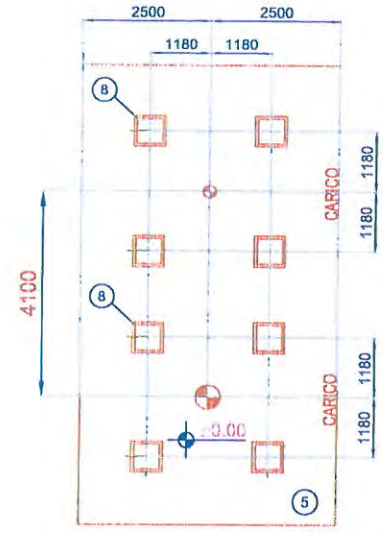
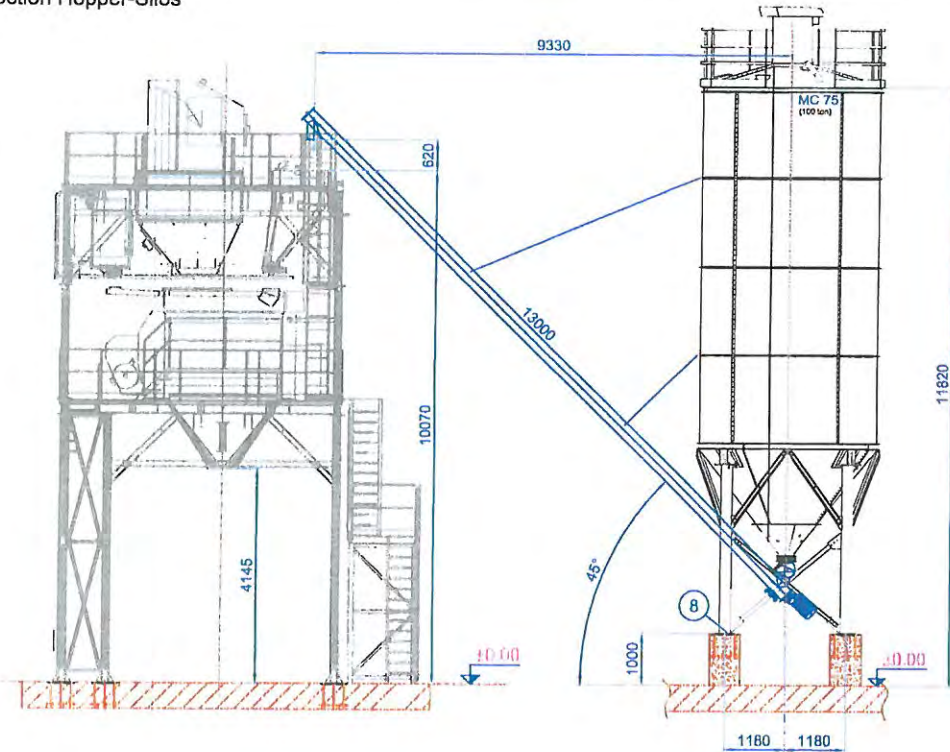
STAMP AND SIGNATURE FOR ACCEPTANCE

- 1) Concrete base for Aggregates bins
- 2) Concrete base for belt
- 3) Concrete base for Mixer group
- 4) Concrete base for command cabin
- 5) Concrete base for Silos
- 6,7,8) Plates to be drawn during the installation (IN CHARGE OF THE BUYER FIRM)

Please note: measures in mm

 EUROMECC <small>S.p.A. 101 Via 75 ENCT - Orsiera P. 102 05143 (Monteleone) (CI) Tel. +39 06 7130111 - Fax +39 06 7130118 http://www.euromecc.com - mail: euromecc@euromecc.com</small>	ORDER No.	3436	
	Segment SMA		
Order date	27/06/2025	City	Caselle
Order ref.	27/06/2025	Page	3/7
DRAWING No.	212045-		REV.

Section Hopper-Silos

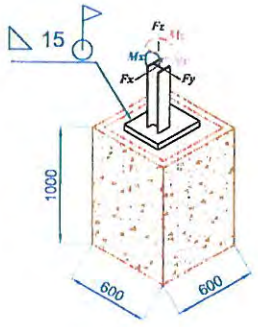


- 1) Concrete base for Aggregates bins
- 2) Concrete base for belt
- 3) Concrete base for Mixer group
- 4) Concrete base for command cabin
- 5) Concrete base for Silos
- 6,7,8) Plates to be down during the installation (IN CHARGE OF THE BUYER FIRM)

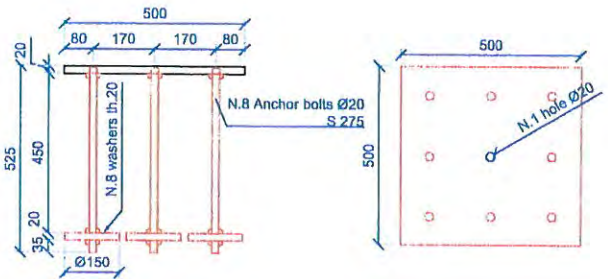
Part. 8 - Plates to be down during the installation THICKNESS 20mm no.10 pieces (SUPPLIED BY THE BUYER FIRM)

COLOR: WHITE GRAY RAL 9002 (NOT GALVANIZED PARTS)
MIXER COLOR : GREY RAL 7015

Soliciting characteristics to the base of each structure foot of Aggregates' bins



Silos Ø3500 75 mc on pillars H=1000 mm
Cement 1,3 t/mc car. thermic +25°C seism S=9 PGA <= 0,2 g Wind <= 100 km/h
Fx (Kg) = 1600 Fy (Kg) = 1600 Fz (Kg) = 39000 Fz (Kg) Traz. = -2900 Mx (Kgm) = 0 My (Kgm) = 0 Mz (Kgm) = 0

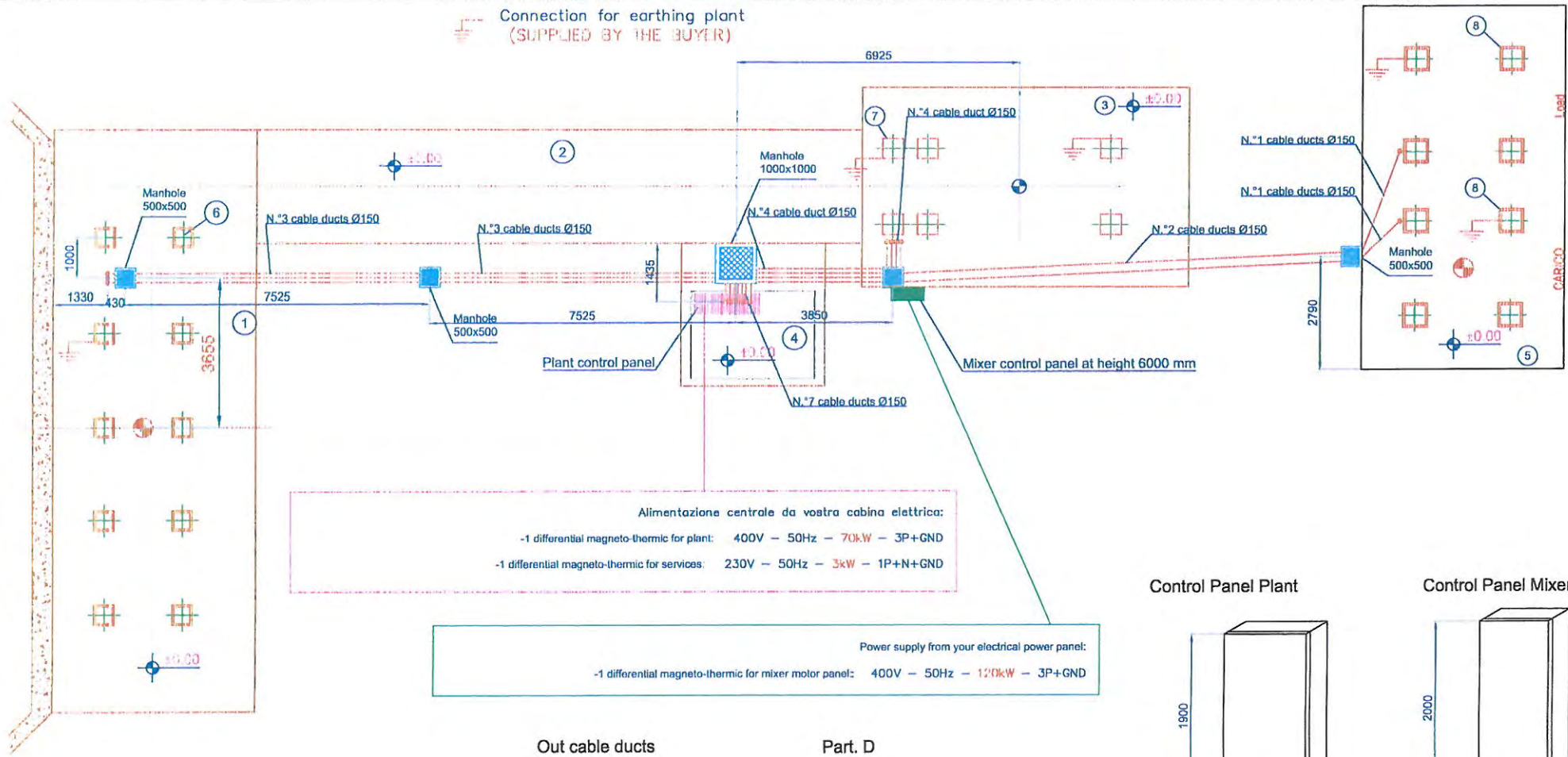


STAMP AND SIGNATURE FOR ACCEPTANCE

Please note: measures in mm

	ORDER No. 3436
	Segment SHA
Description 4VL / E Top and Frontal Views	Date 27/06/2025 Location Casella
Scale 1:100 Drawing No. 212045	Date 27/06/2025 Location Casella Scale 1:100 Drawing No. 212045

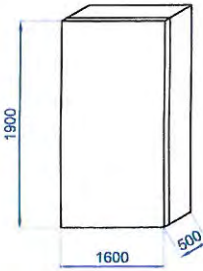
Connection for earthing plant
(SUPPLIED BY THE BUYER)



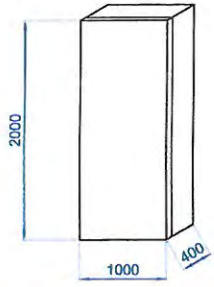
Alimentazione centrale da vostra cabina elettrica:
 -1 differential magneto-thermic for plant: 400V - 50Hz - 70kW - 3P+GND
 -1 differential magneto-thermic for services: 230V - 50Hz - 3kW - 1P+N+GND

Power supply from your electrical power panel:
 -1 differential magneto-thermic for mixer motor panel: 400V - 50Hz - 120kW - 3P+GND

Control Panel Plant



Control Panel Mixer

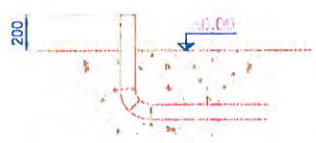


COLOR: WHITE GRAY RAL 9002 (NOT GALVANIZED PARTS)
 MIXER COLOR: GREY RAL 7015

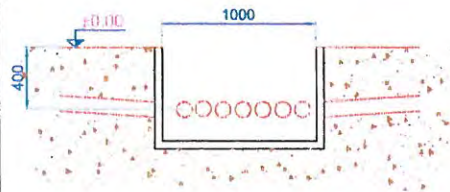
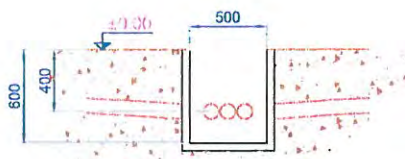
STAMP AND SIGNATURE FOR ACCEPTANCE

- 1) Concrete base for Aggregates bins
- 2) Concrete base for belt
- 3) Concrete base for Mixer group
- 4) Concrete base for command cabin
- 5) Concrete base for Silos
- 6,7,8) Plates to be down during the installation (IN CHARGE OF THE BUYER FIRM)

Out cable ducts



Part. D



Please note: measures in mm

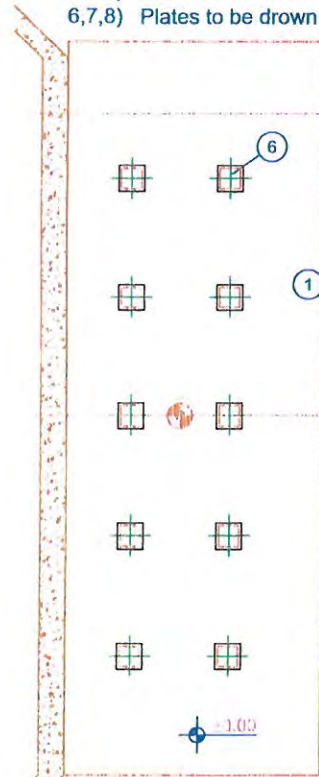
ELECTRICAL SPECS FOR CUSTOMER

Il presente documento costituisce un'offerta di servizio e di fornitura di materiali e di impianti elettrici, da parte della società EMI EUROMECC S.p.A. (di seguito denominata "E.M.I.") nei limiti e alle condizioni specificate nel presente documento. L'offerta è valida per un periodo di 90 (nove) giorni dalla data di emissione del presente documento. L'offerta è valida per un periodo di 90 (nove) giorni dalla data di emissione del presente documento. L'offerta è valida per un periodo di 90 (nove) giorni dalla data di emissione del presente documento.

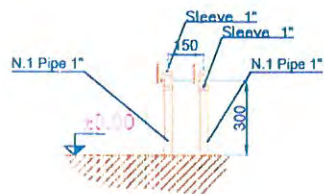
<p>S.S. 101/0479 ONCE Casella P. 101 00181 Montebello (CT) Tel. +39 051 7130111 - 7130077 Fax. +39 051 7130118 http://www.euromecc.com - email: info@euromecc.com</p>	ORDER No	3436
	Execution	Segment SHA
	Date	27/05/2025
	Location	Casella
Drawings	4VL/E	
Content	TOP AND FRONTAL VIEWS	
Scale	1:100	6/7
DRAWING No.	212045	REV

View with hydraulic system set-up

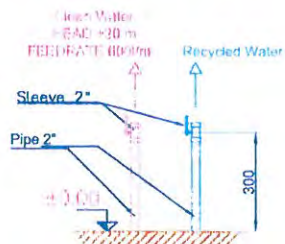
- 1) Concrete base for Aggregates bins
- 2) Concrete base for belt
- 3) Concrete base for Mixer group
- 4) Concrete base for command cabin
- 5) Concrete base for Silos
- 6,7,8) Plates to be drawn during the installation (IN CHARGE OF THE BUYER FIRM)



Part. A
Predisposition Admixtures pipe
(Supplied by buyer firm)

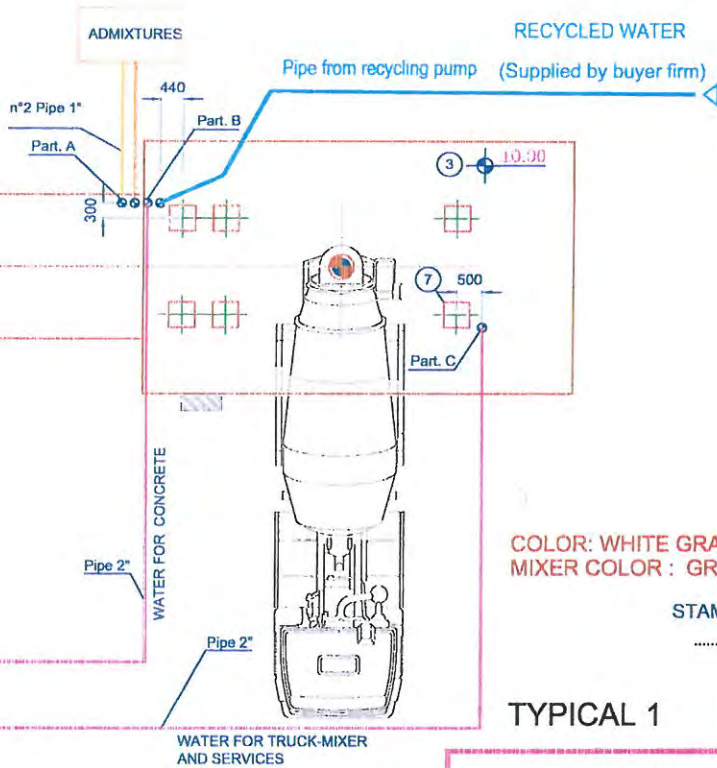


Part. B
Predisposition Clean Water pipe
for concrete
(Supplied by buyer firm)



Water Supply system (supplied by buyer firm - see typical 1) should have the following characteristics (at the feeding point Part. B):

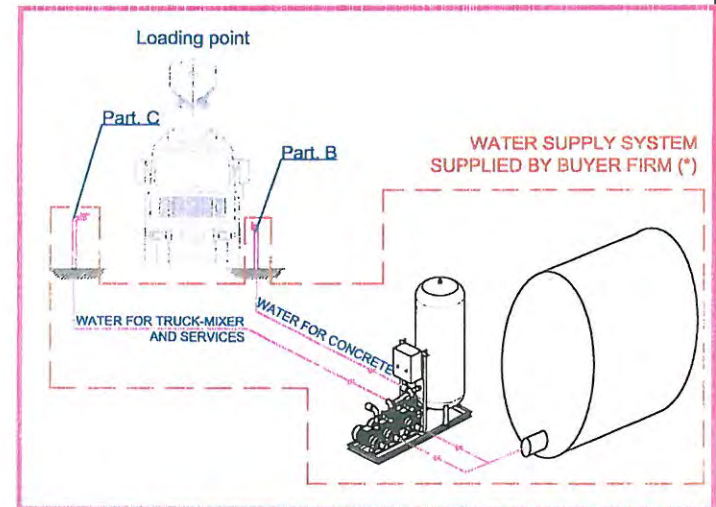
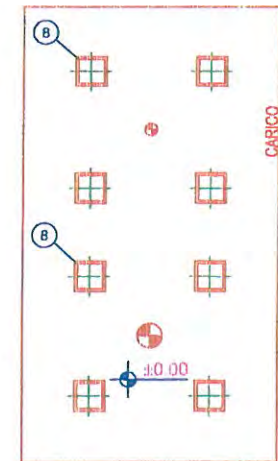
- FEED RATE 600 l/m
- Pressure + 20 m H2O



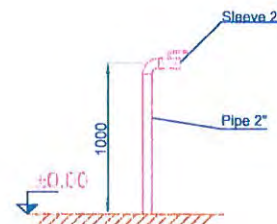
COLOR: WHITE GRAY RAL 9002 (NOT GALVANIZED PARTS)
MIXER COLOR : GREY RAL 7015

STAMP AND SIGNATURE FOR ACCEPTANCE

TYPICAL 1



Part. C
Predisposition Water pipe for
Truck-mixer
(Supplied by buyer firm)



The positioning of the arrangement-attachment to the water filling pipe for the concrete mixer tank depends on the loading position of the concrete mixer. The positioning of this arrangement is purely indicative and the responsibility of the customer. Please note: measures in mm



0.5 107 Via FICCHETTI - Casella P. 102 90048 Montebelluna (CT)
Tel. +39 035 7130111 - 7130107 Fax. +39 035 7130110
http://www.euromec.com - www.emi@euromec.com

ORDER No	3436
Segment	GHA
27/06/2025	Casella
27/06/2025	Casella
Scale	1:100
DRAWING No	212045
REV	1/1

2.4.3 Prodhimi i betonit

Betoni është një masë e përbërë nga material inertë të thata (rërë, granil), uji, cimento dhe aditivë të ndryshëm që ndihmojnë procesin e tharjes dhe të ngjirjes së betonit.

Kjo përzierje është një material natyror dhe i riciklueshëm dhe është i përdorshëm në një gamë të gjërë në fushën e ndërtimit, mund të përdoret në bordurat e rrugëve, pistave të ndryshme, shesheve dhe fushave sportive, vepra arti të ndryshme si ura, mbikalime dhe nenkalime, kolona mbajtëse, ndertesa banimi dhe shërbimi etj.

Materialët inertë që përdoren për prodhimin e betonit sipas klasave të ndryshme janë të cilësive të larta dhe konform kushteve të cilësive për këto produkte. Inerti që përdoret është i lartë dhe sigurohet nga subjektet e licencuara të cilat specifikisht meren me produkte të cilat janë në funksion të prodhimit të betonit (inertë, granular etj).

Për prodhimin e 1 m³ betoni nevojiten 1.3 m³ inertë (në raport 50% rërë e lartë dhe 50% inertë të fraksioneve të ndryshme), nevojiten 250-400 kg cimento (masa e cimentos është në varesi të markës së betonit që kërkohet të prodhohet), si dhe ujë në sasi dhe varesi të përdorimit të betonit, pasi për kullonat, themelet, soletat masa e betonit kërkohet e ndryshme në aspektin e hollë, mesatare apo masë më e thatë, ndërsa aditiv sipas rastit dhe nevojës së përdorimit (në varesi të temperaturave nën zero grade).

Nepërmjet programimit kompjuterik duke përcaktuar markën e betonit, sasitë e nevojshme të prodhimit e cila realizohen vetë hedhjen e lëndës së parë, përzierjen dhe në mënyrë automatike realizohet prodhimi i betonit. Direkt nga fabrika nepërmjet transportierëve në formë shënuar hermetik, betoni i përgatitur hidhet në autobetoniere.

Koshat e depozitimit të agregatëve, të ndarë në pjesë, me porta ngarkimi me operim elektro pneumatik, me vibrator elektrik në pjesën e rëndës për të lejuar rrjedhje më të mirë të materialit. Muret anësore janë të palosshëm për transportim dhe montim të lehtë.

Linja e prodhimit të betonit është teknologji e standarteve europiane.

Materiali inertë depozitohet në një shesh në varësi të materialit inertë dhe të madhësisë së grimcës. Materiali inertë fillimisht sipas madhësisë së grimcës hidhet në hinkën e cila është në nivel zero me sipërfaqen e tokës për lehtësi aksesit. Hedhja në hinkë kryhet me mjetet fadrome në dimensione të ndryshme rërë 0-2 mm, granil 2-6 mm, granil 6-10 mm dhe granil 10-26 mm (lenda e parë sigurohet nga subjekte të licencuara për tretimin e materialeve inertë, cimento, aditivë etj). Pas hedhjes hinkë materiali inertë nëpërmjet shiritit transportues kalon në njësinë e parangarkimit e cila është e përbërë nga 4 dhoma për të magazinuar 4 lloje të materialeve inertë me madhësi grimce të ndryshme që nevojiten për të prodhuar betonin. Mbi njësinë e parangarkimit është montuar një rrip transportier i shkurtër me lëvizje të dyanshme e cila kontrollohet nga paneli kompjuterik i kontrollit dhe bene të mundur ndarjen e inertëve sipas llojit dhe madhësisë së grimcës në dhomat përkatëse. Procesi teknologjik vazhdon me peshimin e materialit inertë nga njësinë e parangarkimit për realizimin e markës së kërkuar të betonit dhe nëpërmjet një shiriti transportues tjetër kalon në mikserin e impiantit. Në të njëjtën kohë që peshohet materiali inertë në përshorë, në përshorë tjetër peshohet cimento e cila vjen nga silloset e çimentos njëkohësisht bëhet edhe pompimi i ujit dhe aditivëve në sasinë përkatëse sipas masës së kërkuar të betonit. Linja ka 2 sillosa të cimentos. Silloset janë të mbyllur në mënyrë hermetike. Furnizimi bëhet me tuba gome me diametër 150 mm.

Ne linje eshte instaluar filtri i pluhurave te cimentos ne menyre qe pluhuri te mos dale ne atmosfere.

Pas peshimit ne peshore e cimentos me anen e nje shneku te hermetizuar cimento kalon ne mikserin e impiantit te betonit. Ne mikserin i impiantit fillon procesi i përzjerjes se ingredientëve për te prodhuar masën e homogjenizuar te prodhimit te betonit. Pas prodhimit te betonit, nëpërmjet grykës se poshtme te mikserit e pajisur edhe me nje tub gome fleksible, masa e betonit te prodhuar shkarkohet ne depozitën e autobetonjeres e cila eshte me xhiro maksimale 16 xhiro/min.

Lloji i impjantit eshte i tille qe komandohet nepermjet njesise qendore, ku behet edhe programimi i sasise se lendeve te para qe do te marri ne perqindje te caktuar, per prodhimin e betonit. Impjanti eshte i lidhur me depoziten e ujit, me depoziten e solventeve, reren e cila merret ne menyre automatike nepermjet njësisisë se parangarkimit ku qendron lenda e pare dhe hidhet ne kazanin e perzjerjes.

Ne afersi te impiant te betonit ndertohet vaska e dekantimit. Kjo vaske sherben per te pritur ujrat shpelares te impiantit te betonit si edhe shpelarjen e autobetoniereve. Ujrat nga vaska e betonit sikurse edhe masa e ngurt qe ka dekantuar, si rezultat qe kane te njeten perberje me betonin, rikthehen serisht ne impiant per prodhimin e betonit. Theksoj qe kjo mase nuk perdoret per te gjitha klasat e betonit. Kryesisht perdoret per beton i cili perdoret per ndertimin e pjeseve qe nuk jane ne presion te peshes sic jane bordurat e tortuareve, shtresa te varfera betoni etj.

Pas procesit te dekantimit, uji i qartesur/pa permbajtje te lendes se ngurt riperdoret serisht ne procesin e prodhimit te betonit, ndersa pjesa e ngurt/llumi i betonit qëndron ne vasken e dekantimit der ne nje moment kur arrihet nje sasi e konsiderueshme (50-60 % e thellesise se vaskes se dekantimit). Pas arritjes se kufirit te thellesise se vaskes se dekantimit (50-60% e thellesise se vaskes se dekantimit), e gjithe masa e ndodhur ne vaskën e dekantimit rifutet serisht ne impiantin e prodhimit te betonit.

Riperdorimi i llumrave te betonit dhe ujrave pas dekantimit behet per arsye se keto llumra kane te njeteten perberje sikurse edhe betoni vete (rere, zhavor/cakull, cimento, uji dhe aditive sipas rastit).

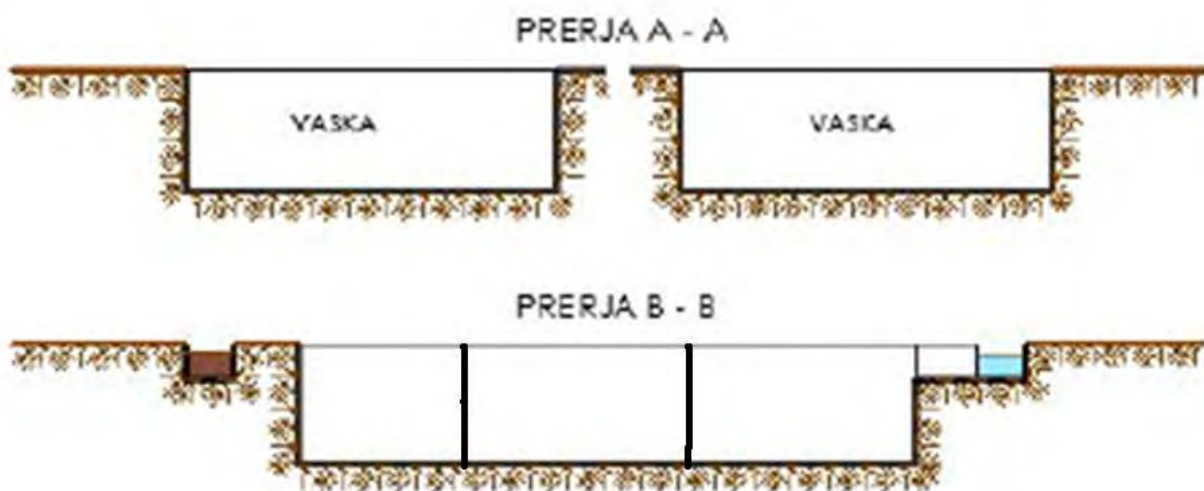


Figura 6 - Skica e vaskes se dekantimit

3 PERSHKRIMI I MJEDISIT NË ZONËN E PROJEKTIT

Në këtë seksion do të jepen konsiderata të përgjithshme në lidhje me karakteristikat fizike, biologjike dhe socio-ekonomike të mjedisit ku propozohet të zhvillohet projekti. Informacioni i përfshirë në këtë seksion bazohet kryesisht në literaturën ekzistuese dhe vrojtime fillestare në terren.

3.1 Mjedisi Social

Objekti në vlerësim ndodhet përgjate rruges Dardania, Katund i Ri, Njesia Administrative Kashar, Bashkia Tirane, Pasuria nr. 210/22, 210/17, 210/23, 210/24 Zona Kadestrale 2119.

3.1.1 Pozicioni Gjeografik dhe morfologjia

Qarku Tirane shtrihet në pjesën qendrore të Shqipërisë, në një pozicion mjaft strategjik. Bazuar në rajonizimin fiziko-gjeografik të vendit, territori që përmbledh ky qark, bën pjesë në dy njësi të tilla: Krahina Malore Qendrore dhe Ultesira Perendimore, perkatesi e cila percakton morfologjinë e rajonit, kryesisht kodrinoro-fushor dhe me pak malor

Krahinës Malore Qendrore i takojnë sektoret verilindore e lindore, ndërsa e gjithë pjesa tjetër përfshihet në Ultesirën Perendimore. Pika më e lartë është në Malin e Dajtit (1613 m) i cili gjendet në verilindje të qytetit të Tiranës, duke zbritur në drejtim të perëndimit, terreni malor i le vendin atij kodrinoro-fushor.

Qarku i Tiranës është vendosur në fushën me të njëjtin emër, që është pjesë e Njesisë së Fushave dhe Kodrave Lezhe-Tirane-Durrës, të Ultesirës Perendimore. Fusha e Tiranës vendoset midis rrezes veriore të kodrave të Vaqarr-Sharër-Sauk-Farke në jug, kodrave Ibe-Linze-Mukje në lindje dhe vargut kodrinor Vore-Erven në perëndim. Ajo rrethohet nga tri ane me vargje kodrinore, ndërsa në veriperëndim është e hapur. Relievi është fushor ndërsa lartësia mesatare në të cilën vendoset qyteti është 110 m mbi nivelin e detit.

3.1.2 Profili i Bashkisë Tirane

Me ndarjen e re administrative të vendit, Bashkia Tiranë" ka 27 njësi administrative, të cilat janë: 14 lagjet e qytetit të Tiranës, Petrela, Farka, Dajti, Zall-Bastari, Bërzhita, Krraba, Baldushku, Shëngjergji, Vaqarri, Kashari, Peza, Ndroqi dhe Zall Herri. Të gjitha njësitë e bashkisë së re Tiranë janë pjesë e rrethit Tiranë dhe qarkut Tiranë, me përjashtim të qytetit të Tiranës, i cili historikisht ka qenë rreth më vete. Në territorin e kësaj bashkie ka dy qytete dhe 135 fshatra.

Zona Gjeografike: Bashkia e re e Tiranës kufizohet në veri me Bashkitë Vorë, Kamëz dhe Krujë, në verilindje me Bashkinë Klos, në lindje me bashkitë Bulqizë dhe Librazhd, në jug me bashkitë Elbasan dhe Peqin dhe në perëndim me bashkitë Rrogozhinë, Kavajë, Durrës dhe Shijak.



Figura 7 – Harta administrative e Bashkisë Tiranë

Popullsia: Sipas censurit të vitit 2011, në territorin e bashkisë së re Tiranë banojnë 557,422 banorë, ndërsa sipas Regjistrimit Civil banojnë 757,361 banorë. Me një sipërfaqe prej 1,110.03 kilometrash katrorë, densiteti i popullsisë sipas të dhënave të Censurit është 502 banorë/ km² ndërsa sipas Regjistrimit Civil, densiteti është 682 banorë km².

Tirana është bashkia më e madhe në vend si për nga popullsia, ashtu edhe nga territori. Ajo shtrihet në tri zona gjeografike të veçanta; zona bujqësore në veri, perëndim dhe jug, zona urbane e Tiranës dhe e katër komunave rrethuese, pjesërisht të urbanizuara si dhe zona e thyer malore në lindje. Tirana rezulton bashkia me normën më të lartë të urbanizimit për kilometër katror, pas bashkisë së Durrësit.

Tirana është një zonë e pasur me burime ujore, pasi përshkohet nga lumenjtë Erzen, Lumi i Tiranës dhe Lumi Tërkuzë. Në territorin e saj ndodhen edhe një numër i konsiderueshëm liqenesh artificiale, të ndërtuara si në zonat malore, ashtu edhe në ultësirë. Në territorin e bashkisë së re gjendet edhe Parku Kombëtar i Dajtit.

Qarku	Qendra e Bashkisë	Njësitë administrative përbërëse	Qytetet dhe fshatrat në përbërje të tyre	Popullsia sipas Censurit 2011	Popullsia sipas Regjistrimit Civil	Sipërfaqja KM ²
		Tiranë	Njësia bashkiake nr.1, Njësia bashkiake nr.2, Njësia bashkiake nr.3, Njësia bashkiake nr.4, Njësia bashkiake nr.5, Njësia bashkiake nr.6, Njësia bashkiake nr.7, Njësia bashkiake nr.8, Njësia bashkiake nr.9, Njësia bashkiake nr.10, Njësia bashkiake nr.11			

Zonat bujqësore të Tiranës janë përqendruar në shkallë të gjerë të blegtoria dhe prodhimet e qumështit, por edhe tek agroturizmi. Zonat kodrinore rreth Tiranës kanë gjithashtu traditë ullirin dhe drurët frutorë.

Në territorin e Tiranës gjenden disa vendburime qymyrguri të pashfrytëzuara, ndërsa aktiviteti më i përhapur sa i përket shfrytëzimit të burimeve natyrore është përpunimi i gurit për ndërtim dhe atij dekorativ.

Njesite administrative që rrethojnë Tiranën; Dajti, Farka, Vaqarri apo Kashari kanë dalë përtej klasifikimit “qendër e banuar rurale” Plotësimi i nevojave të zonave të reja urbane me kanalizime dhe ujë të pijshëm kërkon investime të konsiderueshme dhe një strategji të qartë.

Mbrojtja e mjedisit dhe kufizimi i ndotjes nga gazrat e makinave konsiderohet një problem emergjent për Tiranën, në kushtet kur qyteti ka kostot më të larta të transportit me taksi apo ka hapësira shumë të pakta për qarkullimin me biçikleta.

Një mendësi e re në shpërndarjen e lejeve të ndërtimit konsiderohet emergjente për Tiranën, e cila vuan nga betonizimi dhe reduktimi drastik i hapësirave të gjelbra. Zgjerimi i qytetit drejt njesive administrative përreth krijon mundësi për të shfryrë presionin për leje ndërtim ndërtim përmes zhvillimit të hapësirave të reja urbane.

Hartimi i planeve urbanistike tërësore në përputhje me kuadrin ligjor aktual të konsultimit publik si dhe transparenca e planeve urbanistike mund të ndihmojë në mbrojtjen e qytetit nga ndërtimet abuzive me apo pa leje.

3.1.3 Njesia Kashar

Sipas Drejtorisë së Përgjithshme të Gjendjes Civile, gjatë 2019, Nja. Kashar me një sipërfaqe prej 39.1 km² ka Popullsi prej 47,476 banorësh nga 39,631 banorë një vit më parë ose ndryshim 19.8 % krahasuar me vitin e kaluar, Dendësi popullsie prej 1,215 banorë/km², Moshë mesatare 33 vjeç.



Figura 8 – Harta administrative e Njesise Adm Kashar

3.1.4 Mjedi Socio-Ekonomik

Qyteti i Tiranës është zemra ekonomike e Shqipërisë, me përqendrimin e numrit më të madh të bizneseve në shkallë vendi si dhe me zhvillimin e industrisë së lehtë. Fuqia ekonomike e Tiranës dallohet te sasia shumë më e lartë e kursimeve dhe e kreditit në rang kombëtar, te të ardhurat

tatimore, të cilat në masë dërrmuese realizohen në Tiranë si dhe te zhvillimi i sektorit të ndërtimit.

Ish Komuna e Kasharit, e cila përfshihet në territorin e bashkisë së re konsiderohet zona më e industrializuar e vendit, si pasojë e përqendrimit të bizneseve dhe industrisë përgjatë autostradës Tiranë-Durrës.

Tirana rezulton bashkia me normën më të lartë të urbanizimit për kilometër katror, pas bashkisë së Durrësit.

Zonat bujqësore të Tiranës janë përqendruar në shkallë të gjerë të blegtorisë dhe prodhimet e qumështit, por edhe tek agroturizmi. Zonat kodrinore rreth Tiranës kanë gjithashtu traditë ullirine dhe drurët frutore.

Të territorin e Tiranës gjenden disa vendburime qymyrguri të pashfrytëzuara, ndërsa aktiviteti më i përhapur sa i përket shfrytëzimit të burimeve natyrore është përpunimi i gurit për ndërtim dhe atij dekorativ.

3.1.5 Ekonomia

Tirana është qendra më e rëndësishme industriale në Shqipëri. Për tu përmendur janë industria e lehtë dhe ushqimore si dhe industria ndërtimore, por edhe industria e ndërtimit të makinerive apo ajo e tekstileve dhe e përpunimit të qelqit. Si në të gjithë vendin ashtu edhe kryeqyteti i Shqipërisë ndodhet në një periudhë tranzicioni. Pas rrëzimit të diktaturës komuniste shumë vepra të dikurshme industriale kanë dalë pjesërisht jashtë përdorimit dhe nuk funksionojnë rregullisht. Por ndërkohë po merren masa të shpejta për rimëkëmbjen dhe vënjen sa më të shpejtë në punë të veprave ekzistuese dhe të reja. Shumica e popullsisë janë sot të punësuar në sektorin e tregtisë dhe atë të ndërtimit, në sektorin e shërbimeve publike, atë turistik dhe si punonjës të shtetit.

Qyteti i Tiranës është zemra ekonomike e Shqipërisë, me përqendrimin e numrit më të madh të bizneseve në shkallë vendi si dhe me zhvillimin e industrisë së lehtë. Fuqia ekonomike e Tiranës dallohet te sasia shumë më e lartë e kursimeve dhe e kreditit në rang kombëtar, te të ardhurat tatimore, të cilat në masë dërrmuese realizohen në Tiranë si dhe te zhvillimi i sektorit të ndërtimit.

3.2 Mjedisi Fizik

3.2.1 Gjeomorfologjia

E gjithë zona karakterizohet nga reliev fushoro-kodrinor, ku bie në sy shkalla e lartë e copëtimit horizontal, shkalla e vogël deri në të mesme e copëtimit vertikal dhe pjerrësia mesatare e shpateve. Drejtimi kryesor i vargjeve kodrinore është juglindje-veriperëndim.

Forma karakteristike e relievit që shfaqet në rajon është ajo strukturoro-erozive, që përfaqësohet nga kreshtat monoklinale dhe kuestet.

3.2.2 Gjeologjia

Rajoni në të cilin gjendet zona e propozuar për zhvillimin e projekteve bën pjesë në zonën tektonike të Krujës dhe brenda saj, në vargun e strukturave antiklinale Krujë – Dajt – gryka e Erzenit, që vazhdon edhe më në jug duke formuar krahun lindor të tyre, i cili bie drejt lindjes me kënde 30 deri 35 gradë.

Në ndërtimin litologjik të rajonit marrin pjesë depozitimet e pjesës së poshtme që përfaqësohet nga një vazhdimësi karbonatike dhe ato të pjesës së sipërme të përfaqësuara nga materiale copëzore, terrigjene dhe shtresa e pako flishore e flishoidale. Si kufi ndarës ndërmjet këtyre dy lloj formacionesh është pako mergelore kalimtare. Mbi pakon mergelore kalimtare vendoset prerja flishoro-flishoidale që ndërtohet nga një vazhdimësi shtresash terrigjene e copëzore të cilat poshtë kanë karakter flishor kurse më lart kanë karakter flishoidal. Zona e ndërtimit vendoset mbi depozitimet e Tortonianit përfaqësuar nga mollase, argjila, alevrolite, ranorë, me shtresa dhe reshpe qymyore.

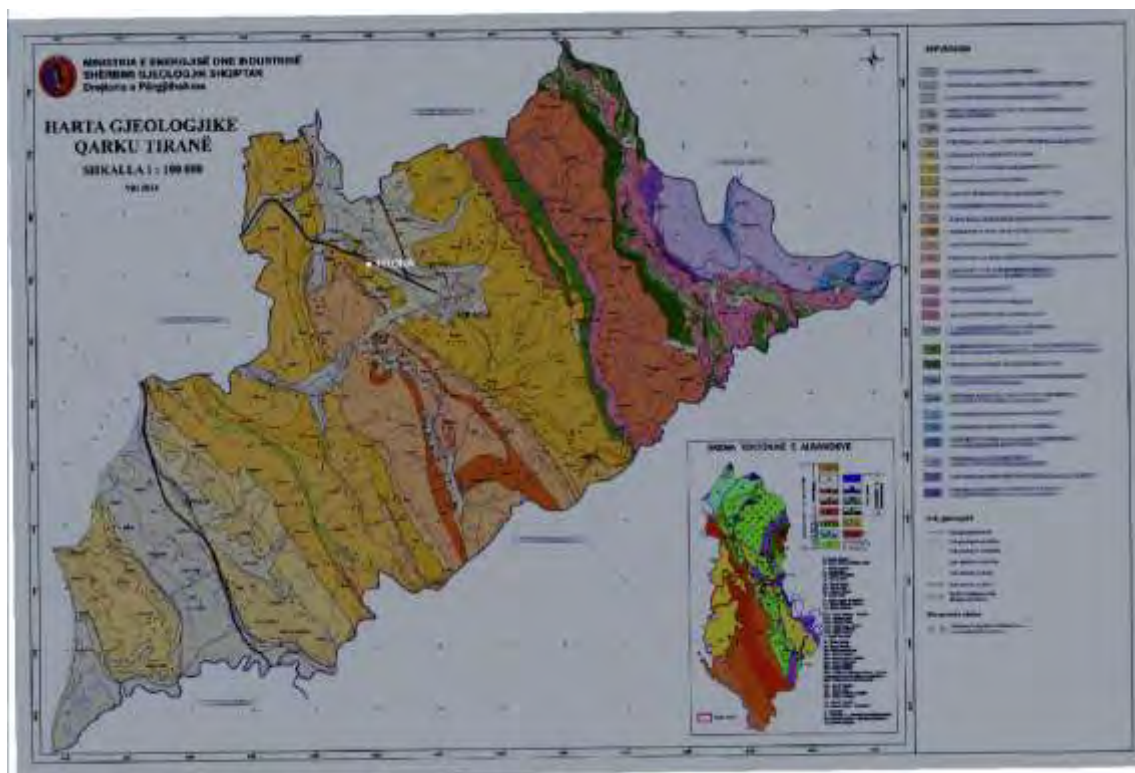


Figura 9 – Pozicionimi i prones ne harte Gjeologjike.

3.2.3 Sizmiciteti

Trulli Shqiptar vendoset gjate kufirit te perplasjes se dy pllakave te medha qe levizin njera kunder tjetres; pllakes Euroaziatike dhe asaj Arabo-afrikane, dhe eshte vater e perqendruar termetesh e cila preket me shpesh nga termete demtues. Tirana si shume zona te tjera te vendit eshte zone e prekur nga termetet, ku nga pikepamja sizmoteknike zona mund te goditet nga

termete me magnitudë $M_{max}=5.5-6.0$ grade Richter me intensitet deri në 7 balle MKS-64 e cila shkakton çarje në mur dhe rrezim të copave të suvash por për objektet e uleta nuk parashikohen shqetësime. Si dhe mundësitë për të goditur termetet me shumë balle janë të vogla rreth 20%.

3.2.4 Hidrografia

Burimet ujore sipërfaqësore

Referuar dokumentit të Strategjisë Kombëtare të ujit, Qarku i Tiranës përfshihet në pellgun ujembledhës të lumenjve Erzen dhe Ishëm, i cili formon një basen të vetëm ujorë nga gjashtë në total që ka vendi.

Lumi Ishëm formohet nga bashkimi i ujrave të lumit të Tiranës, lumit të Terkuzes dhe lumit të Zezes, ndër të cilët si dege kryesore konsiderohet lumi i Tiranës. Pellgu i tij ujembledhës pozicionohet në Shqipërinë e Mesme ndërmjet pellgut të Matit në Veri dhe pellgut të lumit Erzen në jug, vija uje ndarese me të cilin kalon nëpër malet Micaku i Shenmerisë (1828 m) dhe atë të Dajtit (1612 m). Ai ka një sipërfaqe prej 673 km² me lartësi mesatare 357 m mbi nivelin e detit, ndërsa gjatësia e shtratit është 79.2 km. Në përgjithësi të tre degët kryesore të tij dhe që rrjedhin në territorin e Bashkisë Tiranë, ruajnë karakteristikat e perrenjeve malore me rrjedhje të rrembyeshme gjatë plotave dhe me kohardhje të vogël.

Lumi Tiranës ka një gjatësi rreth 35 km dhe në pjesën e sipërme të tij formohet nga tre degë: Perroi Mojsitit, Selites dhe Zall-Bastarit. Në largësi 2.5 km nga qendra e komunës Zall-Dajt ai ndërron emrin dhe quhet lumi i Tiranës dhe vazhdon me këtë emërtim deri në afërsi të fshatit Larushk ku bashkohet me lumin e Terkuzes dhe formon lumin e Gjoles.

Degët kryesore të lumit të Tiranës janë: perroi i Lanes, i cili përshkon Tiranën nga verilindja në jugperëndim, ka një gjatësi prej 29 km, sipërfaqe ujembledhëse 67 km², lartësi mesatare 179 m mbi nivelin e detit dhe rnie 24 m/km; dhe ai i Limuthit i cili ka sipërfaqe të pellgut ujembledhës 31 km². Lumi i Tiranës furnizohet me ujë nga Selites dhe të disa perrenjeve me të vegjël me karakter stinor që derdhen në shtratin e tij.

Lumi Terkuzes rrjedh në veriperëndim të Tiranës dhe në afërsi të Fushe-Prezes bashkohet me lumin e Tiranës. Ai buron në pjesën veriperëndimore të Malit me Gropa dhe ka një gjatësi rreth 44.1 m. Pellgu i tij ujembledhës ka një sipërfaqe 182 km², lartësi mesatare 458 m mbi nivelin e detit dhe rnie 22 m/km. Përpara ndërtimit të rezervuarit të Bovilles, shtimi i rrjedhës së lumit gjatë stinës së dimrit dhe pranverës shkaktojnë përmbajtje të shumta. Me ngritjen e rezervuarit të Bovilles dhe disiplinimin e shtratit me prita e argjinaturë, ujrat e lumit të Terkuzes janë shfrytëzuar dhe shfrytëzohen për furnizimin me ujë të qytetit të Tiranës.

Lumi Zezes ka një gjatësi të përgjithshme prej 29 km. Sipërfaqja e pellgut ujembledhës të këtij lumi është 71.3 km², ndërsa lartësia mesatare 487 m mbi nivelin e detit. Lumi i Zezes dallohet për rregjim torrencial (të rrembyeshëm) dhe e siguron 68% të ujit nga reshjet që bien në pellgun ujembledhës të tij. Prurja mesatare shumë vjeçare e tij është $Q_0=2.15$ m³/s ndërsa koeficienti i rrjedhjes është 0.68 dhe për këtë arsye, në rast të prurjeve të mëdha, lumi i Zezes shkakton përmbajtje në zonat e ndodhura pranë brigjeve të tij.

Ndertimi litologjik i pellgut ujembledhes te Ishmit favorizon krijimin e nje rrjedhe te fuqishme nentokesore, e cila perfaqeson 40 % te rrjedhes se tij vjetore. Ujrat e Lumit Ishem perdoren kryesisht per ujitje.

Lumi Erzeni perfaqeson nje nder lumente e rendesishem qe pershkojne pjesen qendrore te vendit . Pellgu i lumit Erzen me siperaqe te pellgut ujembledhes 760 km² , zhvillohet ne zonen malore ne lindje dhe juglindje te Tiranës dhe ka nje lartesi mesatre 435 m mbi nivelin e detit. Erzeni buron ne afersi te qafes se Gurakuqit, ne kuton 1300 m mbi nivelin e detit dhe ka gjatesi te pergjithshme 109 km dhe prurje mesatre vjetore 18.1 m/s me nje modul te prurjes prej 24 l/s/km² . Koeficienti i rrjedhjes ujore vjetore per te gjithë pellgun e Erzenit eshte a= 051.

Si pasoje e ndertimit gjeologjik te pellgut te tij ujembledhes , formacione te papershkueshme ne 60.5 % te siperaqes, gjysem te pershkueshme ne 5 % te saj dhe 35 % e mbetur nga formacione te papershkueshme , ushqimi nentokesor perfaqeson 31 % te rrjedhjes vjetore, ndersa ai siperaqesor 69 % te saj.

Ujrat e lumit jane perdorur dhe perdoren kryesisht per vaditje dhe shume pak per uje te pijshem (pas depurifikimit) Pergjate lugines se tij ka shum puse te ceket uji qe perdoren per furnizimin me uje ne zonat rurale .

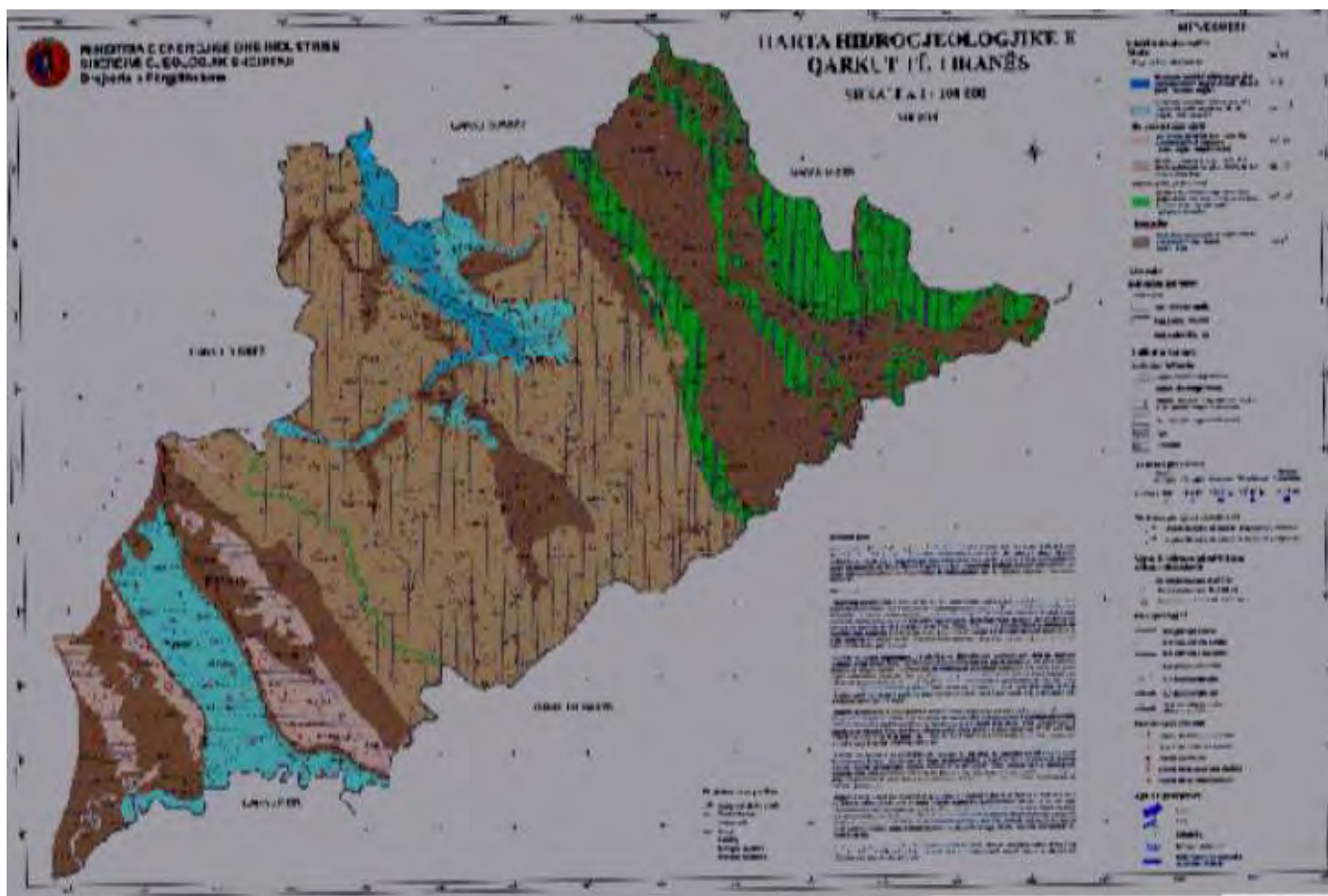


Figura 10 – Pozicionimi i prones ne Harte Hidrologjike.

3.2.5 Klima

Territori qe perfshine Qarku i Tirane perfshihet ne 3 zona klimatike: mesdhetare fushore, mesdhetare kodrinore dhe mesdhetare paramalore. Ne pjesen me te madhe te territorit mbizoteron klima mesdhetare fushore me dimer te bute dhe vere te nxehte.

Nje nga elementet baze qe karakterizon klimen e nje zone eshte regjimi i diellezimit, i shprehur me ane te nr te diteve te kthjelleta e te vraneta. Numri i diteve te kthjelleta ne territorin e Qarkut te Tiranes luhetet nga 6-7 dite ne muajt e dimrit deri ne 16-19 dite ne muajt e veres. Mesatarishte gjate vitit vrojtohen rreth 1-2 dite te vraneta ne periudhen e veres dhe 10-12 dite gjate dimrit.

Kohezgjatja mesatare e dites sipas muajve si dhe mesatarja e diteve me temperature mbi 32 °C dhe nen 0 °C

	Vjetore	JAN	SHK	MAR	PRI	MAJ	QER	KOR	GUS	SHT	TET	NEN	DHJ	Periudha studimore (vite)
Kohezgjatja mesatare e ditës (orë)	12.7	10.1	11.1	12.4	13.8	15.1	15.7	15.3	14.3	12.9	11.5	10.4	9.8	3
Nr. i ditëve me temp. > 32°C	31	-	-	-	-	-	3	11	15	1	-	-	-	3
Nr. i ditëve me temp. < 0°C	34	10	6	7	-	-	-	-	-	-	-	-	10	3

Burimi: www.weatherbase.com

Per qarkun e Tiranes rezulton se vlerat mujore te rrezatimit te pergjithshem luhaten nga 135.6 kal/cm² ne muajn dhjetor deri ne 570 kal/cm² ne muajn korrik. Shifrat tregojne nje potencial te konsiderueshem te energjise diellore per zonen ne studim , element ky shume I favorshem per zhvillimin ekonomik te zones.

Temperatura mesatare vjetore eshte 15 °C dhe kemi te bejm eme nje regjim tipik mesdhetar ku temperatura minimale vrojtohet ne muajin janar 6 °C, ndersa temperatura maksimale vrojtohet ne muajt korrik dhe gusht 24 °C.

	Vjetore	JAN	SHK	MAR	PRI	MAJ	QER	KOR	GUS	SHT	TET	NEN	DHJ	Periudha studimore (vite)
Temp. mesatare (°C)	15	6	7	8	12	17	21	24	24	20	16	11	8	3
Temp. max. mesatare (°C)	21	11	12	13	18	22	27	31	32	27	22	16	13	3
Temp. min. mesatare (°C)	9	2	2	3	7	12	15	17	17	13	10	7	3	3

Burimi: www.weatherbase.com

Ne Qarkun e Tiranes sasia e reshjeve vjetore eshte rreth 1250 mm. Ne krahasim me vleren mesatare te territorit shqiptar 1400 mm, kjo zone eshte me e ulet ne sasine e reshjeve atmosferike. Shperndrja e reshjeve gjate vitit ka nje forme “U” qe eshte tipike e nje regjimi mesdhetar te reshjeve. Sasia me e madhe e reshjeve verehet gjate periudhes se ftohte te vitit

dhe muajt me te lagesht jane Nentor-Dhjetor (162 dhe 141 mm perkatesisht) Muaji me i thate eshte korriku (38 mm)

	Vjetore	JAN	SHK	MAR	PRI	MAJ	QER	KOR	GUS	SHT	TET	NEN	DHI	Periudha studimore (vite)
Sasia mesatare (mm)	1250	120	140	100	140	140	70	30	10	40	120	150	130	3
Nr. mesatar i ditëve me shi	78	8	7	7	8	9	3	3	1	3	7	9	9	3

Burimi: www.weatherbase.com

Debora vereht rrale ne qytet dhe zonen fushore. Ajo krijohet rralle, edhe kur krijohet nuk qendron gjate, per shkak te temperaturave mbi 0 °C

Element tjetër i rëndësishëm i klimës është era. Shpejtësia e erës në territorin e qarkut të Tiranës është në varesi të periudhës së vitit. Vlerat më të mëdha të tyre vrojtohen në stinën e dimrit kur veprimtaria ciklonare është e theksuar. Rastisjen më të madhe e ka drejtimi juglindje me rastisje 15.8 % dhe veriperëndimi me 15.1 %.

3.2.6 Tokat

Bazuar në klasifikimin kombëtar Pedologjik sipas zonalitetit vertikal, brenda territorit të bashkisë vore evidentohen disa tipe tokash, ndër të cilat mbizoterojnë Tokat e Hinjta Kafë. Duke qenë të zhvilluara kryesisht në zonen perëndimore të vendit, në lartësi midis 0-200 m nga niveli i detit dhe në kushte të klimës mesdhetare kodrinore dhe fushore ato kanë edhe përhapjen më të madhe në rajonin e Tiranës, dhe mbulojnë të gjithë pjesën qendrore dhe perëndimore. Materiali primar i këtyre tokave është me natyrë të ndryshme që nga ato proluviale, dluviale dhe aluviale. Në sektoret kodrinore janë formuar Tokat e Kafenjta dhe në sektore edhe më të vecuar, më lartësi mbi 1000 m mbi nivelin e detit, Tokat e murrme pyjore.

3.2.7 Ekologjia

Në zonen në fjalë ku do ndërtohet objekti nuk ka florë dhe faunë, pasi sipërfaqja ku do ndërtohet është zonë urbane e gjitha e ndërtuar. Nuk ka hapësira të gjelbërta, si pasojë edhe faunë nuk ka. Të vetmet bimë që ekzistojnë janë ato dekorative që janë mbjelle nga bashkia Vore në trotuarët e rrugëve kryesore.

3.3 Mjedisi biologjik

3.3.1 Flora

Zona e studimit karakterizohet nga bimesia barishtore. Për këtë arsye, zona ka vlerë të ulët botanike për shkak të mungesës së llojeve bimë me status të veçantë të ruajtjes në kontekstin lokal. Si rrjedhojë, numri i llojeve faunistike që strehoen apo vizitojnë atë, është tepër i ulët dhe janë të lidhur kryesisht me habitatet kufizuese më zonën të cilët përfshijnë vendbanimet përreth,

djerrinat, si dhe shkurretat në krahun lindor dhe verior. Sipërfaqja e gjelbër natyrale është shumë e vogël dhe përfshin tapete bari dhe shumë pak lloje, si: Krisja (*Cynodon dactylon*), Mëllaga (*Pelargonium inquinans*, *Pelargonium acraeum*, *Pelargonium sp.*), dhe dredhëza e arës (*Convolvulus arvensis*). Lloje të tjera të kultivuara përfshijnë leandrin, tuja (*Thuja orientalis*), rrapin (*Platanus orientalis*), bliri (*Tilia cordata* Mill, *Tilia platyphyllos* Scop.), arra e egër (*Ailanthus altissima*) etj. Nga secili lloj drunor janë mbjellë disa individ për qëllime dekorative, kryesisht nëpër trotualet përgjatë rrugëve ndërlidhëse të zonës.

Pjesa tjetër e zonës së projektit është pjesërisht e betonizuar dhe pa vegjetacion, duke bërë që dhe diversiteti i llojeve faunistike, të jetë shumë i vogël. Megjithatë me vlerë të ulët botanike, habitatet ka rëndësi për fizionominë që i jep paisazhit urban zonës.

Zona e vlerësimit kufizohet dhe me mjedise të tjera të cilat luajnë rol të rëndësishëm në strehimin e llojeve faunistike që përdorin zonën e studimit si korridor kalimi. Ato përfshijnë:

a) Tokat djerrë përgjatë rrugëve dhe ndërtimeve urbane

Ky habitat ka shtrirje përreth zonës së studimit dhe përfshin bimësi tipike që zhvillohet në djerrinat përgjatë ndërtimit urban, si dhe anës rrugëve. Këto janë mjedise gjysmë-natyrore, të varfra në specie dhe tepër të shqetësuara nga njeriu. Llojet kryesore prezente përfshijnë: Hithrin (*Urtica dioica*), Manaferren (*Rubus ulmifolius*), Mëllagën pyjore (*Malva sylvestris*), Barin e mureve (*Parietaria officinalis*), Gjemb gomarin (*Cirsium vulgare*), Tatullën (*Datura stramonium*), Burbullakun (*Portulaca oleracea*), Lëpushkën (*Verbascum pulverulentum*), Lulediellin Evropian (*Heliotropium europaeum*), Barin mijëfletësh (*Achillea millefolium*), Hithrin romak (*Urtica pilulifera*), Ballotën e zezë (*Ballota nigra*), Lule shtogun (*Sambucus ebulus*), Labotin (*Chenopodium botrys*), Kokoçelin ngjyrë qielli (*Centaurea salnitana*), Ushqerën (*Echium italicum*), etj. Ndërkohë, lloje të evidentuara në afërsi të zonës së ndërhyrjes janë dhe Rrapin (*Platanus orientalis*), Plepi (*Populus sp.*), dhe arra e egër (*Ailanthus altissima*), si dhe bukëderri (*Cyclamen hederifolium*), këlkaza (*Arum italicum*), rudithi dy-kallizor (*Brachypodium sylvaticum*), telishi (*Dactylis glomerata*), etj.

Me përfundimin e ndërtimit të akteve rrugore kryesore është bërë dhe risistemim i kanaleve kullues, përmes instalimit të tombinove dhe betonizimit të pjesshëm të basamentit të kanalit, në të cilat rrjedhin ujërat e grumbulluara nga reshjet. Vlera e bimësisë dhe e këtyre habitateve është përgjithësisht e ulët, për shkak të diversitetit të ulët të llojeve bimore dhe mungesës së specieve që konsiderohen të jenë të rralla kontekstin lokal ose kombëtar. Hortikultura është pak e zhvilluar, si pjesë e kopshteve të objekteve private në lagjet e vjetra ose infomale të zonës, dhe përfaqësohet nga llojet si ulliri, fiku, agrumet, hurma dhe hardhi rrushi.

3.3.2 Fauna

Ndërhyrjet në habitatin natyror dhe transformimi i saj në sipërfaqe urbane ka bërë që zona në vlerësim të përfaqësohet nga numër i vogël llojesh dhe popullata me densitet të ulët të tyre. Kështu, përsa i përket grupit të reptilëve dhe amfibëve, në këtë zonë vlerësohen të pranishëm llojet si: hardhuca e murit (*P. muralis*), hardhuca e barit (*P. taurica*), breshka e zakonshme (*T. hermani*). Këto lloje frekuentojnë dhe habitatet kufizuese të tokave të hapura me bar, shkurretat,

si dhe vendbanimet përreth. Ndërkohë, të zakonshëm pranë habitateve ujore sezonale dhe rrjedhjet ujore të përkohëshme janë dhe disa lloje amfibësh, si: bretkosa e zakonshme e gjelbër (*P. kurtmuelleri*) dhe thithlopa e zakonshme (*B. bufo*). Këto lloje preferojnë me tepër habitatin e sipërfaqeve të kultivuara, në afërsi të rrjedhjeve ujore.

Si shpendë më karakteristike të kësaj zone do të përmendnim llojet e zakonshme ku përfshihen dallëndyshja bishtgërshtë, dallëndyshja bishtbardhë, dhe ajo kërbishtkuqe, bishttundësi i bardhë, harabeli i shtëpisë, gushkuqi, dervishi, kërpngrënësi, mizakapësi i përhimtë, kukuvajka, kumuria, gala, laraska, turtulli, pupeza, skifteri kthetrazi, qyqja, etj. Pjesa më e madhe e tyre është e lidhur me vendbanimet përreth.

Mammalofauna përfaqësohet nga disa lloje brejtësish të vegjël (*Rattus rattus*, *Rattus norvegicus*, *Mus musculus*). Lloje të tilla kanë si dietë ushqimet e magazinuara, mbeturinat, frutat, vemjet, etj. Si rrjedhim, ata kanë aftësi të lartë përshtatëse pranë qendrave të banuara. Ndërkohë, gjatë natës apo në kohë të zymtë, në qendrat e banuar në afërsi, mund të haset dhe pipstrela i zakonshëm (*Pipistrellus pipistrellus*) dhe lakuriq të tjerë të natës, që ushqehen me insekte dhe janë të lidhur me vendbanimet.

4 IDENTIFIKIMI DHE MASAT ZBUTESE

Identifikimi i ndikimeve të mundshme përgjatë fazës së funksionimit të impiantit

Faza ndërtimore			
Nr.	Receptori Mjedisor	Operacioni dhe pasoja në mjedis	Ndikimi i mundshëm
1	Cilësia e ajrit	Gjenerim pluhuri për shkak të levizjes së automjeteve. Impiantet e prodhimit të betonit janë me linjë të mbyllur dhe nuk gjenerohet me emetime, rruajtja e cimentos bëhet në sillosa apencilik dhe dozimi i saj bëhet nepermjet sistemit automatik, impiantet gjithashtu janë të teknologjise se re. Procesi është një linjë e mbyllur dhe nuk gjenerohet me shkarkime në ajër. Shkarkimet në ajër do të mund të cilësohen si të tilla vetëm përgjatë kohës së levisjes së automjeteve të ndryshme dhe auto betoniereve.	Ndikim i ulët në cilësinë e ajrit, vetëm brenda zonës së aktivitetit, ndikim i përkohshëm. Mund të kontrollohet dhe shmangët me masat e duhura të menaxhimit.
2	Zhurmë	Zhurma do të gjenerohet kryesisht nga operacionet e punës, funksionimit të impianteve, levizja dhe prania e autobetonierëve, të cilët këta të fundit do të qëndrojnë ndezur gjatë procesit dhe mbushjes së tyre me beton. Sic edhe e kemi cituar më parë në këto aktivitet nuk do të ketë zhvillime të aktiovitete të tjera si impiante fraksionimi apo linja të tjera teknologjike, linja këto të cilat shoqerohen me gjenerime shtes në komponentin zhurmë. Për këtë arsye proceset që do të shoqerohen me zhurmë përgjatë kësaj faze do të jenë më shumë zhurma të gjeneruara nga funksionimi dhe levizja e automjeteve. Impiantet e prodhimit të betonit janë në përputhje me të gjitha standartet e përputhshmërisë teknike.	Rritje e nivelit të zhurmës vetëm brenda kantierit, veçanërisht pranë burimit të gjenerimit (makineritë, automjetet). Ndikimi nuk do të jetë i ndjeshëm jashtë zonës. Ndikim përsëri do të konsiderohet i përkohshëm pasi impiantet nuk do të funksionojnë gjithmonë vetëm në nevojë të kërkesave të tregut.
3	Cilësia e ujërave	Shoqëria do të ndërtohet gjithë infrastrukturën e nevojshme për funksionimin e aktivitetit këtu përfshirë edhe ndërtimin e drenazhimit apo orientimit të ujërave sipërfaqësore. Në asnjë moment rreshjet atmosferike nuk duhet të behen objekt ndikimi përgjatë fazës së funksionimit. Sic e kemi cituar edhe	Ndikim i përkohshëm dhe i ulët, kontrollohet dhe shmangët me masat e duhura të menaxhimit. Depertimi i këtyre në shtresat e tokës duke u perzier me ujrat netokesore.

		<p>më sipër lendët e para për procesin e prodhimit të betonit do të ruhen në vendet perkatëse të spëcifikuara nga drejtuesi teknik dhe në asnjë moment, rrjeshjet apo ndikimet e tjera atmosferike si era nuk do të behen objekt ndikim, ndikim ky i cili do të shoqerohej me rrjedhen dhe vershimin e ujrave sipërfaqësor.</p> <p>Shkarkimet që do të gjenerohen përgjate kësaj faze do të jene vetem ujra të cilet vijë kyresisht nga larja e automjeteve, gomave para dajles nga kantieri si edhe larja e impianteve etj. Vendqëndrimet e automjeteve do të jenë të shtruara dhe të pajisura me sistemin e drenazhimit të ujrave. Mund të ekzistojë mundësia për rrjedhje aksidentale si vajra, karburante, etj por perseri ky ndikim nuk do të konsiderohet si i tijë për shkak se shoqëria do të marrë të gjitha masat e nevojshme, shtrimin e sipërfaqjes etj.</p>	<p>Nën veprimin e agjenteve atmosferike mund të orientohen drejt burimeve ujore sipërfaqësore duke perkeqësuar cilesine e tyre.</p>
4	Mbetjet	<p>Procesi i prodhimit të betonit nuk do të gjenerojë sasira të konsiderueshme persa i perket mbetjeve. Mbetjet e gjeneruara përgjatë fazes së funksionimit do të jënë kryesisht mbetje urbane të gjeneruara nga aktiviteti i stafit , mbetje keto të specifikuara si mbetje urbane. Shoqëria do të sigurojë lëndën e parë të gatëshme nga subjekte të licensusara. Impianti i prodhimit të betonit është një linjë e mbyllur e cila nëpërmjet sistemit automatik të komandimit bën të mundur peshimin dhe dozimin e lëndëve dhe më pas mbushjen e betoniereve me beton të markave të ndyshme. Për kete arsye ky proces nuk gjenerohet me gjenerim persa i perket mbetjeve.</p>	<p>Ndikim i ulet pasi keto mbetje grumbullohen ne koshat që jane vendosur ne ambientet e aktivitetit te cilet me pase shkarkohen ne kontenieret e perbashket te mbetjeve urbane ne afersi te zones te vendosur nga pushteti vendor Bashkia Vore.</p> <p>Grumbullimi dhe menaxhimi i metejshem kryhet nga firma pastruese e zones e kontraktuar nga Bashkia Tirane nga subjekte te licensuara per trajtimin e tyre.</p>
5	Mjedisi socio - ekonomik	<p>Përsa i perket aspektit ekonomik aktiviteti do të kontribuojë në punesimin e banorëve të zonës. Gjithashtu projekti i propozuar do të ndikojë pozitivisht në zhvillimin e</p>	<p>Ndikimi në aspektet sociale dhe ekonomike të zonës është mjaft pozitiv, duke ndikuar në rritjen e mundësive për punësim të qytetarëve dhe në zhvillimin sa më</p>

		<p>sektorit turistik, pasi zona viteve të fundit po zhvillohet me ritme shumë të shpejta, suke zgjeruar dhe shutuar dita ditës kapacitetet turistike dhe objektet e shërbimit në funksion të saj.</p> <p>Rritje e nevojës për mallra dhe shërbime.</p>	<p>të shpejtë të zonës, drejt një standarti ndryshe.</p>
6	Trafiku	<p>Shtim i trafikut në zonë për shkak të makinerive dhe automjeteve që transportojnë lëndë të parë dhe levizja e autobetoniereve. Ky ndikim do të jete i perkohshem në i ulet per faktin se aktiviteti do te funksionoj me kapacitet më të plotë pergjate periudhes së dimirit dhe me nej kapacitet shumë më të reduktuar pergjate fazës së veres, per mos të then farë përgjatë kësaj të fundit. Për këtë arsye ky ndikim nuk do te mund të quhet si i tillë.</p>	<p>Ndikim i përkohshëm i nivelit të ulët.</p>

Parandalim

- Perzgjedhja e teknologjise me cikël të mbyllur me pajtueshmeri mjedisore;
- Instalimi korrekt i makinave, sipas skemes teknologjike te permiresuar;
- Perzgjedhja dhe trajnim i personelit per menyren e perdorimit te teknologjise dhe veprimit;
- Siperfaqja e aktivitetit do te jete vazhdimisht e lagur per shmangien e ngritjes se pluhurit gjate aktivitetit;
- Kontroll i vazhdueshem për gjenerimin e pluhurit ne ajer;
- Zbatim i rigoroz i sigurimit teknik gjate punes dhe nderprerjes se saj;
- Vezhgim dhe kualidim i vazhdueshem i te gjithë teknologjise se projektit, sistem i qarrkullimit teproduktit, saracineska, tubo, valvola, tapa, guarnicione;
- Testimi periodik i teknologjise agregateve te saj.

Kontroll

- Sigurimi i te gjitha pajisje te nevojshme per riparim, pastrim dhe nderhyrje ne rast emergjencash;
- Kompaktesim dhe lagie e inerteve ne qiell te hapur;
- Lagie e sheshit te punes dhe rrugeve te levizjes se kamioneve ne kantier;
- Levizje e ngadalte e automjeteve ne kantier dhe jashte tij;
- Larje e shpeshte e makinerive dhe kamioneve te punes;
- Transporti i inerteve me kamion te mbuluar mbulese me Polietilieni;

Nderhyrje

- Riparim i menjehershem i difekteve dhe avarive teknologjike;
- Aktivizim i menjehershem i stafit dhe mjeteve ne rast emetimesh dhe derdhjesh te paparashikuara sipas skemes.
- Pastrim i menjehershem i derdhjeve aksidentale;
- Njoftim i menjehershem i autoriteteve dhe njesive te specializuara ne rast emergjencash(zjarrfikes, autoambulanca)

Administrim

- Perdorimi dhe ruajtja me pergjegjesi i te gjitha infrastruktures dhe makinave sipas skemes dhe rregullave teknologjike.

Pluhura te shkaktuara gjate fazes se transportit

Mjetet e transportit te lendes se pare kryesisht inerteve duhet te levizin te mbuluara gjate transportit te ngarkeses, mjetet duhet tepastrohen vazhdimisht nga balta para daljes se tyre nga kantieri.

Emetim gazesh nga automjetet

Sasia do te jete minimale por duhet te punohet me eficence dhe te ulet koha e mbajtjes ndezur pa qenenevoja e motoreve te mjeteve.

Emetim zhurmash vibracioni dhe aromash

Duhet te kontrollohen vazhdimisht pajisjet dhe impiantet per zhurmen e shkaktuar. Edhe per kete ndikimduhet te shkurtohet ne maksimum koha e mbajtjes ndezur te motorave te mjeteve;

Menaxhimi i mbetjeve ngurta

Administrata dhe punonjesit e kantierit do ti kushtojne vemendje te vecante edhe ketij aspekti per te parandaluar ndotjen ne mjedis nga keqmenaxhimi i mbetjeve. Ne mjediset e kantierit jane vendosur kazane te grumbullimit te mbetjeve te krijuara nga veprimtaria e kantierit. Mbetjet shoqeria do ti dergoje sipas nje marreveshje me njesine administrative te zones ne fjale ne pike grumbullimin e mbetjeve urbane te zones.

Menaxhimi i mbetjeve te lengta

Mbetjet e lengta jane ujrat qe shkarkohen nga larjet teknologjike te skemes. Uji qe derdhet nga ky perpunim presupozohet i paster dhe nuk shkakton ndotje te mjedisit.

Programi i monitorimit dhe elementet e tij

Ne pergatitjen e programit te monitorimit specialistet kane marre ne konsiderate mundesine per te realizuar nje monitorim realist te elementeve me ndikim ne mjedis. Persa me siper eshte menduar qe te perzgjidhen per tu monitoruar nga laboratore te nenkontraktuar nga vete shoqeria ata elemente qe realisht mund te indentifikohen, maten, rregjistrohen dhe komunikohen ne organet e administrimit te mjedisit (DRM, Bashki etj). Te dhenat cilesore, sipas tabelës do te hidhen ne nje regjister qe administrohet nga vet kompania dhe do te dorezohen ne DRM e Qarkut sa here ju kerkohet, sipas proceduarve ligjore dhe rregulloreve.

Masat e pergjithshme te propozuara per zbutjen e ndikimeve negative mjedisore

Masat zbutese te ndikimeve negative konsistojne ne marrjen e masave per uljen e ndotjeve gjate procesit te funksionimit të aktivitetit, si te pluhurit ne ajer, zhurmave, si dhe uljen e efekteve negative hapsinore ne territor, faun dhe flore.

5 KONKLUZIONE DHE REKOMANDIME

- Zbatimi i projektit nuk do te kete pasoja negative te mundshme ne mjedisin e zones.
- Perreth perimetrit te aktivitetit do te ndertohen kanalet drenazhues per ujerat atmosferike ne menyre qe te shmanget fenomeni i ndikimit, apo erozionit.
- Ky aktivitet nuk do te perdore lende te rrezikshme per shendetin e punonjesve si dhe te popullsisë perreth zones dhe si rrjedhim nuk ndikon negativisht tek ata.
- Ky projekt nuk sjell emetime te gazeve ne atmosfere .
- Gjatë procesit të levizjes se automjeteve mund te ngrihet pluhur i lehte dhe drejtuesit e shoqerise do te marrin masa per sperkatjen me uje, për paisjen e punëtoreve dhe manovratorve te mjeteve te renda me mjetet e domosdoshme për mbrojtjen nga pluhuri, si kominoshe pune, kapele mbrojtese, doreza pune, maska për mbrojtjen nga pluhuri.
- Niveli i zhurmave qe vijne nga automjetet dhe pajisjet e tjera do te jen brenda normave te lejuara. Nuk perbejne problem shqetesues per punonjesit dhe as per banoret e zones perreth qe jane ne nje distance te konsiderueshme.
- Furnizimi me energji elektrike do te sigurohet nga rrjeti ekzistues qe mbulon zonen duke plotesuar te gjitha kushtet teknike.
- Per nje pune sa me optimale në impiant te zbatohen rregullat e sigurimit teknik dhe punetoret e manovratoret njihen me keto rregulla ne menyre periodike nga drejtuesit teknik te firmes.

6 REKOMANDIME

Duke ditur se gjate proceseve te punes ne linje emetohen në mjedis pluhur i lehte, ka zhurma te makinerive për të rritur sigurinë në punë të punonjësve dhe per te ulur ne maksimum impaktin ne mjedis,duhet të:

- Te behet rregullisht monitorimi i gjendjes teknike te automjeteve
- Te behet monitorimi periodik i emetimit te zhurmave ne mjedis.
- Te behet monitorimi periodik i emetimit te pluhurit ne ajer.
- Te njihen punonjesit periodikisht me rregullat e sigurimit teknik,
- Te pastrohen dhe mirembahen kanalet e drenazhimit te ujerave perreth perimetrit te linjes.
- Te menaxhohen mbetjet e ngurta ne bashkepunim me Njesine e Qeverisjes Vendore.
- Te sigurohet furnizim i mire me energji elektrike per te reduktuar ose shmangur oret e punes segeneratorit dhe nderprejre te procesit te punes.
- Te perdoret lende djegese e cilesise se pare per gjeneratorin dhe mjetet e transportit, ku niveli isqfurit te jete brenda normes se lejuar prej 10ppm.
- Te aplikohet larja e shesheve te pa shtruara per te reduktuar pluhurin.
- Te mos depozitohet lende e pare ne sasi te medha, per te reduktuar ndikimin e mundshem ndaj kushteve atmosferike te eres dhe shiut.
- Te kryhet larja e automjeteve te transportit ne menyre periodike.
- Te vendosen kosha dhe postera sensibilizues per mbajtjen paster te ambjenteve.