

**REPUBLIKA E SHQIPËRISË**

**SUBJEKTI “MAKARESH**

**NIPTI: K24725213C**

**ADRESA: DURRES FUSHE KRUIJE FUSHE KRUIJE FUSHE KRUIJE, LAGJJA  
GRUMBULLIMIT, RRUGA E LAÇIT, PALLATI I RI, KATI I, ZONA KADASTRALE  
NR. 1664, ME NUMER PASURIE 3/426**

**PËRMBLEDHJE JO TEKNIKE**

**AKTIVITETI: THYERJE FRAKSIONI TË  
GURIT GËLQEROR**

**DHJETOR 2025**

## PERMBAJTIA

NJË PËRSHKRIM TË SHKURTËR TË MBULESËS BIMORE TË SIPËRFAQES KU PROPOZOHET TË ZBATOHET PROJEKTI, TË SHOQËRUAR DHE ME IMAZHE TË MARRA JO MË VONË SE 6 MUAJ NGA DATA E APLIKIMIT;.....	3
INFORMACION PËR PRANINË E BURIMEVE UJORE NË SIPËRFAQEN E KËRKUAR NGA PROJEKTI DHE NË AFËRSI TË SAJ;.....	5
NJË IDENTIFIKIM TË NDIKIMEVE TË MUNDSHME NEGATIVE NË MJEDIS TË PROJEKTTI, PËRFSHIRË NDIKIMET NË BIODIVERSITET, UJË, TOKË, AJËR;.....	5
NJË PËRSHKRIM TË SHKURTËR PËR SHKARKIMET E MUNDSHME NË MJEDIS, TË TILLA SI: UJËRA TË NDOTURA, GAZE DHE PLUHUR, ZHURMË, SI DHE PRODHIMIN E MBETJEVE.....	7
INFORMACION PËR KOHËZGJATJEN E MUNDSHME TË NDIKIMEVE NEGATIVE TË IDENTIFIKUARA.....	8
TË DHËNA PËR SHTRIRJEN E MUNDSHME HAPËSINORE TË NDIKIMIT NEGATIV NË MJEDIS, QË NËNKUPTON DISTANCËN FIZIKE NGA VENDNDODHJA E PROJEKTTI DHE VLERAT E NDIKUARA QË PËRFSHIHEN NË TË.....	8
MUNDËSINË E REHABILITIMIT TË MJEDISIT TË NDIKUAR DHE MUNDËSINË E KTHIMIT TË SIPËRFAQES SË MJEDISIT TË NDIKUAR NË GJENDJEN E MËPARSHME, PËRFSHIRË EDHE TOKËN BUJQËSORE, SI DHE KOSTOT FINANCIARE TË PËRAFËRTA PËR REHABILITIMIN;.....	8
MASAT E MUNDSHME PËR SHMANGIEN DHE ZBUTJEN E NDIKIMEVE NEGATIVE NË MJEDIS.....	10
NDIKIMET E MUNDSHME NË MJEDISIN NDËRKUFITAR (NËSE PROJEKTI KA NATYRË TË TILLË).....	12

## HYRJE

Shoqëria MAKARESH shpk, Shoqëria “**MAKARESH**” sh.p.k. me administrator **z.Qamil Babasi**, është themeluar ne vitin 2001 me numer identifikues K24725213C, me seli,

Durres Fushe Kruje FUSHE KRUIJE Fushe Kruje, Lagjja Grumbullimit, rruga e Laçit, pallat I ri, kati 1, zona kadastrale nr. 1664, me numer pasurie 3/426, , me objekt aktiviteti ne fushen e prodhimit te materialeve te ndertimit, drureve te zjarrit, tregetim te mallrave industriale, ushqimore e jo ushqimore, prodhimin e inerteve dhe tregetimin e karburanteve e lubrifikanteve, ndertimin e veprave industruale civile e ushtarake, kryerjen e punimeve ne rrjetin elektrik, asfaltim ndertim dhe riparim rruges, ndertim urash dhe vepra, përpunim të gurit gëlqeror, nxjerje të mineraleve etj.

**Bzuar në legjislacionin Shqiptar** ne fuqi, ajo është nënkontraktore në lejen minerare nr 1893, datë 30.09.2020, Objekti I gëlqerorit Droje, bashkia Kurbin Qarku Lezhë.

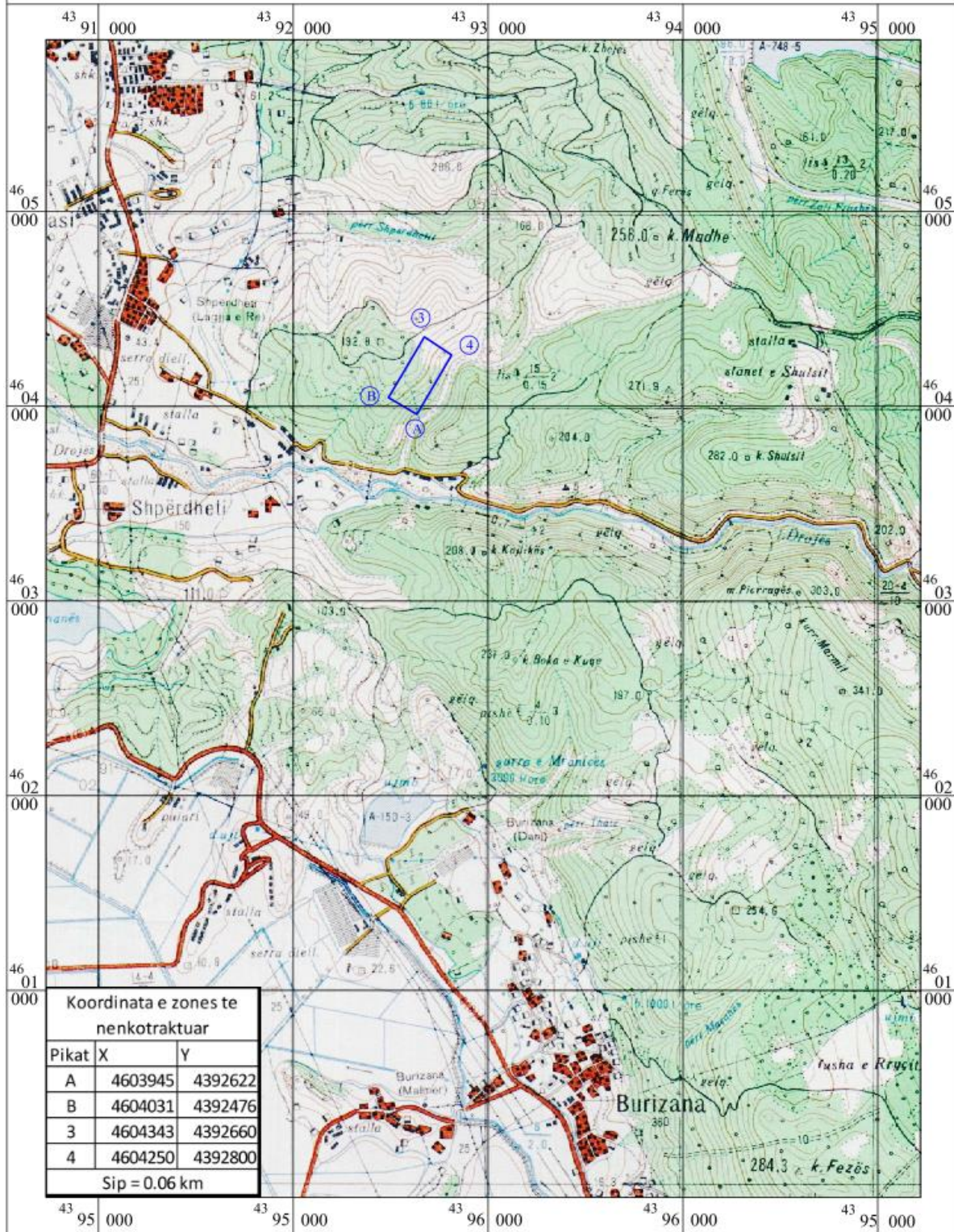
Kjo shoqëri në planet e saj ka vendosur të investojë për përpunimin e gurit gëlqeror duke ndërtuar një linjë të thyerje fraksionimit brënda sipërfaqes që ka mare me nënkontraktim, sipërfaqe e kufizuar nga koordinatat në tabelën në vijim.

Tabela e koordinatave të sipërfaqes me nënkontraktim.

Nr	Y	X
1	4392622	4603945
2	4392476	4604031
3	4392660	4604343
4	4392800	4604250
Sip. 0.056864 km2		

# HARTA TOPOGRAFIKE ME ZONEN MINERARE TE NENKOTRAKTUAR SHOQERIA "MAKARESH"

Shkalla 1: 25 000



## NJË PËRSHKRIM TË SHKURTËR TË MBULESËS BIMORE TË SIPËRFAQES KU PROPOZOHET TË ZBATOHET PROJEKTI;

Zona e kerkuar per shfrytezim ben pjese ne vargmalin “Kruje-Dajt”. Vargjet malore nderpriten ne menyre te terthorte nga luginat lumore qe formojne ne te gryka te thella e teper te ngushta. lumenjte dhe perronjte e shumte si lumi i Tiranës, Terkuzes, Zezes, Drojes etj, i kane copetuar ato ne trajte grykash shume te thella me pamjen e kanioneve. Dy nga lumenjte e rendesishem ne vargun Kruje-Dajt, ndonese te vegjel, jane Droja dhe Zeza te cilet kane shpreter te ngushte, me shpate shume te rrepara dhe rrjedhje te vrullshme malore. Zona me e afert e banuar eshte fshati Shperdhet, qe ndodhet rreth 1 km ne veri-perendim te objektit dhe ka 1 500 - 2 000 banore, ndersa Mamurras i ndodhet ne veri-perendim te objektit, rreth 3 km ne vijë ajrore.

Sipas shtrirjes vertikale te bimesise objekti qe studiohet ndodhet ne zonen e shkurreve mesdhetare. Kufiri i siperm i kesaj zone ngrihet ne menyre graduale nga veriu me lartesi + 400m, ne Shqipërine e mesme arrin lartesine 500-600m, lartesi ne te cilen ndodhet dhe objekti qe studiohet, dhe me ne jug lartesia arrin deri 800 m. Fizionomia e bimeve te kesaj zone karakterizohet kryesisht nga shkurre te blerta dhe nga shkurre qe leshojne gjethe ne stinen e dimrit. Nga shkurret qe bejne pjese ne ndertimin e makies me karakteristike jane mareja, shqopa etj. Ne te njejten zone ku nuk rritet makia ndeshim drure e shkurre submesdhetare si lisi i bute ose bunga e bute.

Bimesia ne zone eshte e degraduar dhe siperfaqja e saj vjen gjithmone duke u pakesuar. Si element te nenpyllit mund te permendim drizen, goricen, krekezen.

## INFORMACION PËR PRANINË E BURIMEVE UJORE NË SIPËRFAQEN E KËRKUAR NGA PROJEKTI DHE NË AFËRSI TË SAJ;

Brenda kontureve te zones minerare 1893 dhe zones së nënkontraktuar s’ka burime uji dhe nuk parashikohet shfaqja e tyre gjate kryerjes se punimeve te shfrytezimit. Nga studimet e ndryshme hidrometeorologjike te kryera ne zone si dhe nga te dhenat e marra nga objektet qe jane ne shfrytezim ne afersi te kesaj zone, arrijme ne perfundimin : *kushtet hidrogeologjike te objektit jane te thjeshta me permixtje te pakta ujerash nentokesore, kryesisht te çarjeve te tipit hidrokarbonatik me PH 6,5-7 dhe mineralizim 0,35 gr/liter.* Varferia e botes bimore dhe mungesa e siperfaqeve te pyllezuara, ben qe ujrat e reshjeve te mos kapen dhe mbahen nga vegejtacioni i ulet dhe rrenjet e bimeve i lene me pas vendin infiltrimit te ujit ne nentoke.

Afer objektit kalon Lumi i Drojes. Lumi i Drojës buron nga mali i Skenderbeut në rrethin e Krujes dhe rrjedh në drejtim të perëndimit. Në zonen e Krujës formon dy gryka të thella që janë :Shkalla e Vajës dhe Gryka e Zezë.

## NJË IDENTIFIKIM TË NDIKIMEVE TË MUNDSHME NEGATIVE NË MJEDIS TË PROJEKTIT, PËRFSHIRË NDIKIMET NË BIODIVERSITET, UJË, TOKË, AJËR;

Sipërfaqja e lejes minerare Nr 1893 dhe për rrjedhojë dhe sipërfaqja e nënkontraktuar, nuk përfaqëson zone me rëndësi të veçantë dhe për këtë arsye nuk është parashikuar sipas Strategjisë për “Ruajtjen e Biodiversitetit dhe Planit të Veprimit si Zonë e Mundëshme” për tu shpallur “Peizazh i mbrojtur”.

Identifikimi i ndikimeve te mundshme negative ne biodiversitet	
Ndikimi i mundshem	Pasoja ne mjedis

1	Shqetesim i faunes ne zone	Siperfaqja ku do te kryhen punimet per hapjen e rruges dhe punimet e shfrytezimit eshte e varfer ne bimesi dhe rrjedhimisht proceset ekologjike jane minimale dhe te kufizuara. Fakti qe ne zone ka zhvillohen shume aktivitete te ngjashme, na jep te drejte te themi se nuk do te kemi ndonje shtim apo demtim habitati e ekosistemesh te virgjera. Disa procese qe lidhen me shume me shqetesimet dhe cilesine e mjedisit, do te ushtrojne ndikimet e tyre ne boten e gjalle sidomos do te mbajne larg zones disa lloje shtazore
---	----------------------------	---

<b>Identifikimi i ndikimeve te mundshme negative ne pejsazh</b>		
	Ndikimi i mundshem	Pasoja ne mjedis
1	Ndikime ne pejsazh dhe topografine e terrenit ku ndodhet objekti	Nder ndikimet me evidente do te jene ndryshime te pjerresise se terrenit dhe ato vizuale te pejsazhit. Gjithashtu ndikime do te kete edhe ne zhvillimin e proceseve te tokeformimit etj. ne siperfaqen e prekur.

<b>Identifikimi i ndikimeve te mundshme negative ne ajer</b>		
	Ndikimi i mundshem	Pasoja ne mjedis
1	Shkarkim i sasise minimale te gazeve nga automjetet	Sasia e gazeve NO2 dhe SO2 qe do te shkarkohet eshte standard i teknologjise se automjeteve qe do te perdoren gjate punimeve te parashikuara
2	Emetim zhurmash nga automjetet e transportit dhe mjetet e punes	Objekti eshte i distancuar nga qendrat e banuara, keshtu qe rritja e nivelit te zhurmave nuk do te krijoje probleme per banoret, vetem per faunen. Gjithsesi operacionet e punes do te jene te limituara ne kohe.

3	Sasi pluhuri si pasoje e qarkullimit te kamioneve jashte objektit dhe transportit te mineralit	Ky fenomen do te jete me i dukshem gjate stines se thate, ne sasi te limituara per shkak te volumit te punimeve dhe do te shqetesojë kryesisht faunen ne zone, pasi qendrat e banuara jane larg dhe bimesia e rralle
---	--	--

**Ndotja ne toke.** Persa i perket ndotjes se tokes ajo ne kete objekt mund te jete aksidentale nga derdhja e karburanteve qe perdorin makinat dhe mjetet e germimit. Ne objektin ethyerje fraksionimit te gurit gelqeror mjetet qe do te perdoren duhen te kontrollohen here pas here per rrjedhje te karburantetit dhe vajrave dhe te eliminohen ato. Toka e germuar si sterile do te grumbullohet ne sheshin e depozitimit te sterileve te caktuar ne hartën e hapjes se karrieres me siperfaqe. Ne kete shesh duhet mbrojtur me kanale periferik te cilet bejne mbrojtjen nga erozionit te materjalit te germuar. Germimi i tokes nuk do te ndote ambjentin sepse nuk clirohet asnje lloj gazi.

**Ndotja ne ujra.** Ne vendburim nuk parashikojme te dalin ujra. Kurse ne siperfaqe ku do te zhvillohet aktiviteti mund te kete ndotje te derdhjeve pa dashje te vajrave dhe karburantet e automjeteve.

## NJË PËRSHKRIM TË SHKURTËR PËR SHKARKIMET E MUNDSHME NË MJEDIS, TË TILLA SI: UJËRA TË NDOTURA, GAZE DHE PLUHUR, ZHURMË, SI DHE PRODHIMIN E MBETJEVE.

Çdo aktivitet qe zhvillohet ne mjedis shoqerohet me pasoja dhe ndikime ne mjedis qe jane pjese e atij kompromisi qe shoqeria jone ka zgjedhur per t'u zhvilluar. Megjithate e rendesishme eshte qe te kuptohet natyra e ketyre proceseve, forma e shfaqjes se tyre dhe me analitikisht ndikimet e çdo operacioni te kryer, sidomos mbi burimet natyrore te parinovueshme.

Industria minerare eshte shume e rendesishme ne eknomine e nje vendi, por ajo shoqerohet edhe me ndikime mjedisore negative te cilat ne disa raste mund te jene te pashmangshme. Shume prej ndikimeve negative mjedisore mund te minimizohen permes nje planifikimi te kujdesshem mjedisor dhe aplikimit te teknikave dhe teknologjise se parandalimit te ndotjeve.

Vleresimi i ndikimeve te mundshme si pasoje e veprimtarise behet duke u nisur nga nje sere faktoresh qe lidhen me natyren e veprimtarise, teknologjine e perdorur, menyren e operimit, sasine e energjise, lendet e para te perdorura dhe mbetjet e gjenerura, te gjitha keto ne kontekstin e mjedisit fizik, biologjik dhe socio-ekonomik.

Kur flasim per shfrytezim te resurseve minerare duhet te marrim ne konsiderate perdorimin e makinerive te renda, te ekspoziveve si dhe zhvendosjen e transportin e sasive te medha te mineralit nga nentoka.

Bazuar ne menyren e propozuar per proceset e thyreje fraksionimit ndikimet me thelbesore mund dhe duhet te analizohen sipas fazave te veprimtarise, konkretisht,

- ne fazen pergatitore/instalimeve/rikonstruksionit dhe kryerjes se punimeve te reja
- ne fazen e funksionimit të impjantit të thyreje fraksionimiy
- ne fazen e mbylljes, rehabilitimit te objekteve dhe riaftesimit te proceseve natyrore.

Eshte e rendesishme te kuptohet natyra e ketyre proceseve dhe forma e shfaqjes se tyre, direkte ose indirekte, ne menyre qe te percaktohet qarte lloji i ndikimeve:

– *Ndikime te kthyeshme ne mjedis*

– *Ndikime te pakthyeshme ne mjedis*

Te dy llojet e ndikimeve mund te minimizohen ne terma relative ku qellimi kryesor eshte mbajtja e tyre brenda sipërfaqes se objektit te kerkuar dhe krijimi i kushteve natyrore per te siguruar riaktivizim e proceseve te natyres dhe rigjenerim te ekosistemit.

## INFORMACION PËR KOHËZGJATJEN E MUNDSHME TË NDIKIMEVE NEGATIVE TË IDENTIFIKUARA.

Ndikimet negative të identifikuar me lart do te jene gjate gjithe kohes se zhvillimit te ketij aktiviteti. Ato mund te jene me te dukshme gjate stines se veres pasi edhe mundesia e shkarkimeve ne kete periudhe eshte me e madhe. Megjithate duhet theksuar se proceset e punes jane ne nje kohezgjatje jo te mashe dhe shkarkuimet ne mjedis jane minimale.

## TË DHËNA PËR SHTRIRJEN E MUNDSHME HAPËSINORE TË NDIKIMIT NEGATIV NË MJEDIS, QË NËNKUPTON DISTANCËN FIZIKE NGA VENDNDODHJA E PROJEKTIT DHE VLERAT E NDIKUARA QË PËRFSHIHEN NË TË.

Sipërfaqja ku do te vendoset impjanti i thyreje fraksionimit, eshte pjesë e sipërfaqes së dhënë me leje minerare Nr 1893 për nxjerrjen e gurit gëlqeror, ajo është e varfer ne bimesi dhe rrjedhimisht proceset ekologjike jane minimale dhe te kufizuara. Disa procese qe lidhen me shume me shqetesimet dhe cilesine e mjedisit, do te ushtrojne ndikimet e tyre ne boten e gjalle sidomos do te mbajne larg zones disa lloje shtazore. Objekti eshte i distancuar nga qendrat e banuara, keshtu qe rritja e nivelit te zhurmave nuk do te krijojte probleme per banoret, vetem per faunen. Gjithsesi operacionet e punes do te jene te limituara ne kohe.

Sasia e gazeve NO<sub>2</sub> dhe SO<sub>2</sub> qe do te shkarkohet eshte standard i teknologjise se automjeteve qe do te perdoren gjate punimeve te parashikuara do te jete e limituar ne kohe dhe nuk do te kete ndikime ne banoret e Kalimashit, qe eshte edhe qendra me afert e banuar ne nje largesi prej rreth 3-km nga objekti.

## MUNDËSINË E REHABILITIMIT TË MJEDISIT TË NDIKUAR DHE MUNDËSINË E KTHIMIT TË SIPËRFAQES SË MJEDISIT TË NDIKUAR NË GJENDJEN E MËPARSHME, PËRFSHIRË EDHE TOKËN BUJQËSORE, SI DHE KOSTOT FINANCIARE TË PËRAFËRTA PËR REHABILITIMIN;

### ***Rehabilitimit të sipërfaqes pas gjate dhe pas mbarimit të funksionimit të projektit***

Shoqeria ka hartuar nje plan rehabilitimi të sipërfaqes që do të preket nga aktiviteti i thyerje fraksionimit. Ky plan do të zbatohet mbasi të përfundojë koha e veprimtarisë minerare. Per rehabilitimin e tokes, do te shfrytezohen mbetjet e imeta nga materiali i nxjerre dhe do te plotesohet me 30 cm dhe' ( toke ) te pasur me pleh. Gjate zbulimit do te perfitohen dhe Shtresa vegetale e tokës të cilat do te veçohen nga masa tjetër e materialit të gërmuar dhe do të hidhet sa më pranë vendit ku do të fillojë rehabilitimi për të shmangur transportet e dyfishta brenda kantierit.

Nese do te nevojitet stabilizimi i ketij dheu nje pjese te faqes se pjerrret do te behet me trungje te ngulura ne toke me thellesi mbi 30 cm, dhe mulcirimi do te jete i thate dhe me kashte, gjrthe te bimeve te zones dhe dege. Mulcirimi do te sherbeje, si per uljen e humbjeve te farnave nga largimi prej aktivitetit eolik, ashtu dhe per uljen e aktivitetit erodikpersakohe vegetacioni eshte i pazhvilluar mire.

Mbjelljet do te kene renditjen me largesi fidanesh çdo 8 metra, gje qe do ti jape nje kurore dendesi mjaft te mire teritorit pas shfrytezimit, dhe lejon dritesimin per veterritjen dhe zhvillimin e bimeve natyrore.

Kombinimi i punimeve te shfrytezimit te gurores me ato te zbutjes se impakteve mjedisore si dhe punimet rehabilituese, do te kete si pasoje edhe rritjen e numrit te te punesuarve. Relievi i zones per te lejuar per shfrytezim eshte kodrinore dhe projekti për shfrytëzimin e saj fillon nga niveli më i lartë, me gjerësi dhe pjerrësi skarpate, sipas kushteve teknike te percaktuar Kjo garanton rehabilitimin e shkallës së sipërme të shfrytëzimit sapo të mbarojë.shfrytëzimi i kësaj shkalle Duke zbritur nga lart-poshtë do te bëhet edhe rehabilitimi me shkallë.

***Kujdesi per punimet rehabilituese nga ana e shoqerise “Makaresh” sh.p.k do te vazhdoje deri ne mbarimin perfundimtar te shfrytezimit te karieres e ne vazhdim.***

Per te krijuar siperfaqet per mbjellje, shkurresh ose barishtes te zones, subjekti parashikon qe ne vitin e pare te beje:

Siperfaqja horizontale qe do te rigjenerohet ne objekt eshte e barabarte 56864 m<sup>2</sup>, e cila do të rehabilitohet në përfundim te jetës së minierës. Rehabilitimi i saj është pjesë e rehabilitimit të gjithë siperfaqes së lejes minerare nr 1893. Kosto e rehabilitimit te vendit kudo të vendoset impjanti i thyerje fraksionimit është:

Tabela e kosto së rehabilitimt.

I								
V	Cmontim impianti (nese ka)							
h		<b>Nr.mes</b>	<b>Pesha,ton</b>	<b>Nr.pu</b>	<b>Ore</b>	<b>Paga</b>	<b>Vlera</b>	
1	Cmontimi I makinerive e pajisjeve ne siperfaqe	.		<b>nt.</b>	<b>pune</b>	<b>leke/O</b>	<b>,leke</b>	
				3	48	550	2640	0
h	Cmontimi I impianteve te perpunimit	1	100	5	120	550	6600	0
h	Prishja e objekteve siperfaqesore + bazamenteve	3	20	4	160	550	8800	0
h	3						1804	00
	Shuma (i1+i3)							
j	Ngarkim materialesh	<b>Sasia,t</b>	<b>Norma,Ore/</b>	<b>Ore</b>		<b>Paga</b>	<b>Vlera</b>	
		<b>on</b>	<b>ton</b>	<b>pune</b>		<b>leke/O</b>	<b>,leke</b>	
		135	1	135	135	550	7425	0
k	Transport materialesh,ngarkim shkarkim	<b>Sasia,t</b>	<b>Dist,mes</b>	<b>Cmimi</b>			<b>Vlera</b>	
		<b>on</b>	<b>,km</b>	<b>1/ton</b>			<b>,leke</b>	
		135	30	16			6480	0
	shuma j+_k						<b>1390</b>	<b>50</b>
	shuma h:k						3194	50

	Shpenzime suplementare per impiantin 8%								2555 6
	<b>Shuma IV Impianti)</b>								<b>3450 06</b>

**Pra për rehabilitimin e vendit ku do të vendoset impjanti, subjekti makarësh shpk, do të investojë 345006 lekë.**

## MASAT E MUNDSHME PËR SHMANGIEN DHE ZBUTJEN E NDIKIMEVE NEGATIVE NË MJEDIS.

<i>Masat per mbrojtjen e tokes</i>	
<b>Lloji i ndikimit</b>	Masat e propozuara
<b>Shqetesim i shtreses se tokes per shkak te ndertimit te rruges se re lidhese</b>	Sasia e dheut mund te sistemohet pergjate rruges dhe te perdoret per qellime rehabilitimi ne faza te ndryshme te shfrytezimit ose per rehabilitimin e rrugeve dhe siperfaqeve te demtuara ne perfundim te shfrytezimit te minieres
<b>Ngjeshje e pjesshme e tokes nga levizja e automjeteve te transportit si kamione etj.</b>	Per parkimin e makinerive dhe automjeteve dhe kryerjen e sherbimeve te mirembajtjes do te shfrytezohen vendet e caktuara
<b>Erozion siperfaqesor ne mot me reshje</b>	Do te piketohen dhe hapen kanalet e drenazhimit ne siperfaqe. Pergjate segmenteve rrugore ne varesi te terrenit dhe kushteve te tokes do te hapen kanale anesore qe do te ndalim forcen gerryese te ujrave te reshjeve, ndersa pergjate perimetrit te sheshit te depozitimit te mineralit do te hapen kanale perimetrike kufizuese qe do te frenojne gerryerjen dhe transportin e tokes sipas gradientit te pjerrtesise nga ujrat siperfaqesore. Ne pjese te vecanta do te shihet mundesia e mbjelljeve te fidaneve pjore te pershtatshem per zonen fitoklimatike.
<b>Ndotje e tokes si pasoje e avarive te mekanikes</b>	Makinerite e shfrytezimit dhe transportit do te kontrollohen per gjendjen e tyre teknike dhe nese konstatohen pjese te amortizuara qe mund te rrjedhin lubrifikante do te zevendesohen me te reja. Ne rast te ndonje aksidenti dhe rrjedhjeve aksidentale te lendeve ndotese ne mjedis do te merren masa per pastrimin e menjehershem te tokes se ndotur e cila do te depozitohet ne nje kazan te posatshem metalik ose prej betoni per t'u djegur me pas
<i>Masat per mbrojtjen e ajrit</i>	
<b>Lloji i ndikimit</b>	Masat e propozuara

<p><b>Emetime te pluhurit, zhurmes, gazeve, aromave dhe vibracione</b></p>	<p>Manikerite duhet te mirembahen teknikisht qe zhurma e tyre te jete vetem ajo teknologjike dhe jo e avarive. Ato duhet te perdoren me eficence dhe te minimizohet koha gjate se ciles mbahen ndezur motoret. Skapamentot duhet te kene ne gjendje funksionale filtrat e tyre teknologjike te kapjes se grimcave (skapamentot e makinerive kane nje jastek te posatshem per kete gje). Do te perdoret nafte me permbajtje te ulet sqfuri. Transporti i materialeve te behet me mjete te pastra nga balta dhe te mbuluara nese rruget kalojne prane ose neper qendrat e banuara. Te menjanohet renia e borive te automjeteve nga shoferet per te mos krijuar zhurme dhe stres tek banoret. Qarkullimi i kamioneve ne qendrat e banuara te behet me shpejtesi te ulet gje qe shmang jo vetem aksidentet por edhe krijimin e pluhurave.</p>
--	---

<p><b><i>Masat per mbrojtjen e pejsazhit</i></b></p>	
<p><b>Lloji i ndikimit</b></p>	<p>Masat e propozuara</p>
<p><b>Ndikime ne pejsazh dhe topografine e relievit</b></p>	<p>Gjate shfrytezimit nuk duhet te demtohen siperfaqe te panevojshme si pasoje e mosplanifikimit te sakte apo e neglizhences se punetoreve qe mund te presin peme apo te shkaktojne zjarre dhe demtojne pejsazhin dhe bimesine e zones</p>
<p><b><i>Masat per mbrojtjen e biodiversitetit</i></b></p>	
<p><b>Lloji i ndikimit</b></p>	<p>Masat e propozuara</p>
<p><b>Ndikime ne faune</b></p>	<p>Shoferet do te udhezohen te bejne kujdes gjate transportit ne zona pyjore per te mos shtypur kafshe qe mund te jene ne mes te rruges. Shoferet duhet te spostojne kafshet pastaj te vijojne udhetimin</p>
<p><b><i>Masat per administrimin e mbetjeve urbane</i></b></p>	
<p><b>Lloji i ndikimit</b></p>	<p>Masat e propozuara</p>
<p><b>Gjenerim i mbetjeve nga aktiviteti njerezor</b></p>	<p>Mbetjet e gjeneruara nga aktiviteti jetesor i punetoreve apo ambalazhet do te grumbullohen neper thase te posatcem dhe do te transportohen drejt drejt qendrave me te aferta te banuara per menaxhim nga sektoret perkates te pushtetit lokal. Gomat dhe vaji lubrifikant te perdoruar do t'u jepen subjekteve qe merren me riciklimin e tyre dhe qe aktualisht operojne edhe ne Shqiperi (Ministria e Mjedisit posedon nje liste te subjekteve riciklues)</p>

## NDIKIMET E MUNDSHME NË MJEDISIN NDËRKUFITAR (NËSE PROJEKTI KA NATYRË TË TILLË).

Zhvillimi i këtij aktiviteti nuk sjell ndikimet te mundshme në mjedisin ndërkufitar. Subjekti do të kujdeset për administrimin e çdo informacioni që lidhet me ushtrimin e veprimtarisë. Administrimi i të dhenave konsiderohet shumë i rëndësishëm për mënyrën e operimit të subjektit dhe do të përdoret për të përmirësuar efikasitetin e çdo mase të parashikuar për zbatimin e ndikimeve në mjedis dhe në teresi. Për mbajtjen e të dhenave do të përpilohet një regjistër i veçantë, fushat e të cilit të mbulojnë të gjithë llojin e informacionit të mbledhur që lidhet me aktivitetin e minierës.

### PERGATITI

**Inxh Miniere, Ekspert Mjedis**  
**Inxh Miniere, Ekspert Mjedis**  
**Inxh: Gjeoinxhinier**

**Xhevair**  
**Bardhyl**  
**Denis**

**DERMISHI**  
**SHUSHKU**  
**STASA**

