

“MOBILERI DEMIR ÇELA” SHPK

NIPT M51313031H

PËRMBLEDHJE JOTEKNIKE PËR AKTIVITETIN:

PRODHIMI I MOBILERIVE	ID 11.1	Prodhim i mobilieve, n.q.s. nuk janë përmendur diku tjetër në këtë shtojcë.
VEPRIMTARI TË TJERA QË PËRFSHIJNË PËRDORIMIN E SOLVENTËVE	ID 7.12/I	Veprimtaritë e lyerjes/veshjes të aplikuara në sipërfaqe druri.

Referuar Ligjit 108/2024 “PËR DISA NDRYSHIME NË LIGJIN NR.10448, DATË 14.7.2011, “PËR LEJET E MJEDISIT”, TË NDRYSHUAR.

VENDNDODHJA:

Tiranë, Rruga Kryesore, Ndërtesë Private 2 katëshe, Zona Kadastrale 3712, me Nr.Pasurie 41/46 dhe 41/69, Vaqarr, Tiranë.

PËRMBAJTJA E RAPORTIT

1.	PROFILI I OPERATORIT.....	3
2.	QËLLIMI I RAPORTIT.....	3
3.	OBJEKTIVAT E RAPORTIT.....	3
4.	VENDNDODHJA E AKTIVITETIT.....	3
5.	PËRSHKRIMI I AKTIVITETIT.....	5
6.	IDENTIFIKIMI DHE VLERËSIMI I SHKARKIMEVE DHE NDIKIMEVE NË MJEDIS.....	7
7.	MASAT ZBUTËSE DHE PARANDALUESE TË NDIKIMEVE NË MJEDIS.....	15
8.	MONITORIMI.....	16

PËRMBLEDHJE JOTEKNIKE
NIPT M51313031H

1. PROFILI I OPERATORIT

Subjekti **MOBILERI DEMIR ÇELA** është i regjistruar në QKB me Formë Ligjore si **Shoqëri me Përgjegjësi të Kufizuar (SH.P.K)**, i pajisur me Nr. Identifikimi **NIPT M51313031H** dhe me administrator **Z. Demir Çela**.

Fusha e veprimtarisë së operatorit konsiston në: *Prodhim dhe tregtim mobiljesh, Import-Ekспорт.*

2. QËLLIMI I RAPORTIT

Subjekti paraqet këtë raport, sepse kërkon të aplikojë për leje mjedisë Tip B për aktivitetin:

PRODHIMI I MOBILIERIVE	ID 11.1	Prodhim i mobilieve, n.q.s. nuk janë përmendur diku tjetër në këtë shtojcë.
VEPRIMTARI TË TJERA QË PËRFSHIJNË PËRDORIMIN E SOLVENTËVE	ID 7.12/I	Veprimtaritë e lyerjes/veshjes të aplikuara në sipërfaqe druri.

Referuar Ligjit 108/2024 "PËR DISA NDRYSHIME NË LIGJIN NR.10448, DATË 14.7.2011, "PËR LEJET E MJEDISIT", TË NDRYSHUAR.

3. OBJEKTIVAT E RAPORTIT

1. Identifikimi i ndikimeve të mundshme në mjedis (Emetimet në ajër, Gjenerimi i zhurmave; Ndikimi në florë/faunë; Mbetjet e gjeneruara; Ndikimi social-ekonomik; Ndikimi në cilësinë e jetës në qendrat e banuara; Ndikim në peisazhin e zonës).
2. Gjetja e alternativave që janë me miqësore me mjedisin dhe propozimi i masave të duhura për zvogëlimin e ndikimeve të mundshme potenciale negative gjatë zbatimit të aktivitetit.
3. Lehtësimi i infomimit të publikut dhe organeve vendim-marrëse mjedisore, lidhur me zbatimin e aktivitetit.

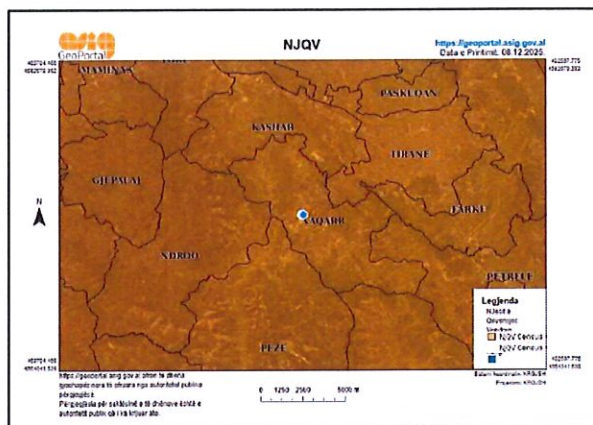
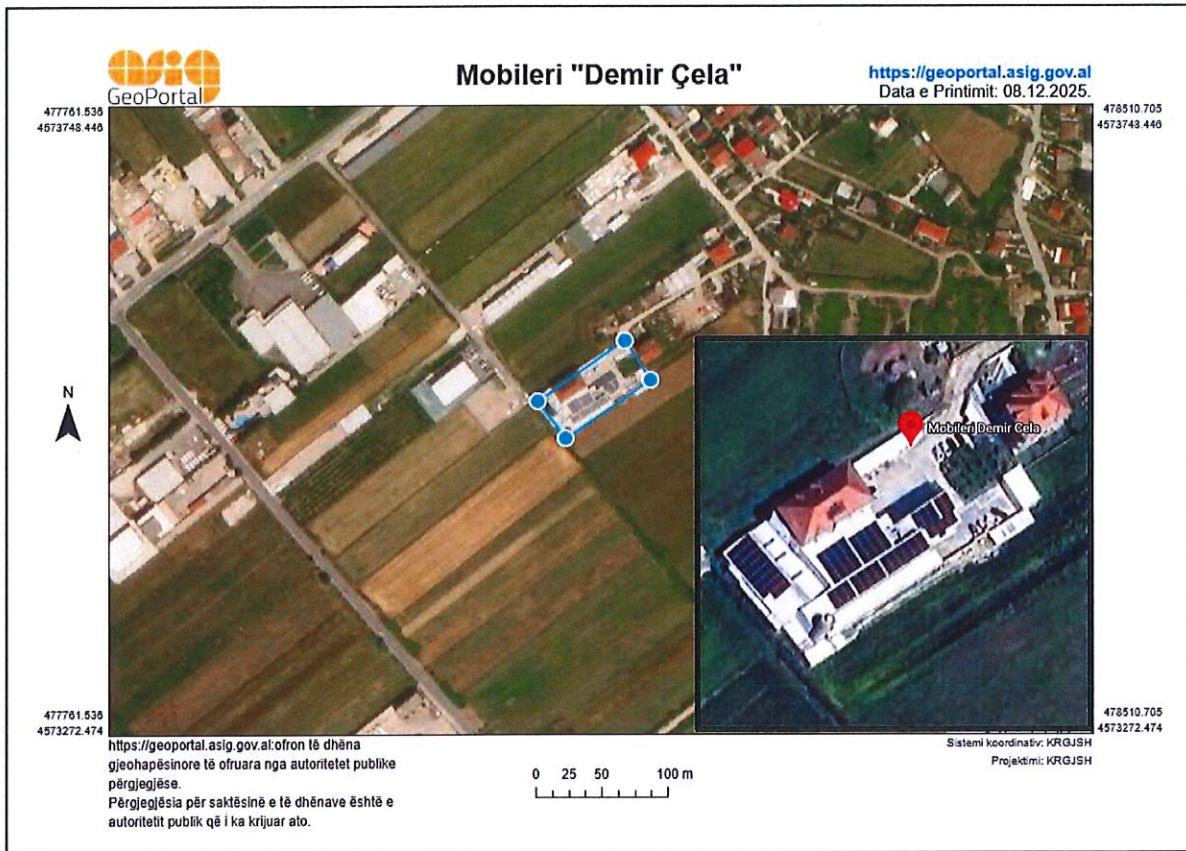
4. VENDNDODHJA E AKTIVITETIT

Aktiviteti do të zhvillohet në adresën: **Tiranë, Rruga Kryesore, Ndërtesë Private 2 katëshe, Zona Kadastrale 3712, me Nr.Pasurie 41/46 dhe 41/69, Vaqarr, Tiranë.**

Koordinatat e vendndodhjes së aktivitetit janë si më poshtë:

Nr.	X	Y
1.	4394527.17	4574435.97
2.	4394460.87	4574390.35
3.	4394481.80	4574361.98
4.	4394546.69	4574405.61

PËRMBLEDHJE JOTEKNIKE
NIPT M51313031H



5. PËRSHKRIMI I AKTIVITETIT

PRODHIMI I MOBILJEVE

Shoqëria ushtron aktivitet në fushën prodhimit dhe montimit të mobiljeve për përdorim shtëpiak, profesional dhe institucional. Aktiviteti përfshin të gjithë ciklin e punës, nga konceptimi deri te dorëzimi te klienti, si më poshtë:

1) Studimi dhe projektimi

- Konsultimi me klientin për përcaktimin e nevojave funksionale dhe estetike;
- Matjet në terren dhe analizimi i hapësirës për përshtatjen e mobiljeve;
- Hartimi i projekteve dhe dizajneve 2D/3D me programe profesionale;
- Përzgjedhja e materialeve, ngjyrave, dhe përfundimeve sipas kërkesës së klientit.

2) Përgatitja e materialeve

- Blerja dhe përgatitja e lëndëve të para: dru masiv, MDF, melaminë, metal, xham, aksesori etj.;
- Prerja, përpunimi dhe përgatitja e materialeve në përputhje me projektin teknik;
- Ruajtja dhe menaxhimi i stokut të materialeve.

3) Prodhimi dhe përpunimi

- Kryerja e punimeve të marangozërisë (prerja, frezim, ngjitje, shpuarje, montim paraprak);
- Përpunimi i sipërfaqeve (lyerje, llakim, laminim, lëmim);
- Montimi provizor dhe kontrolli i cilësisë përpara dorëzimit.

4) Montimi dhe dorëzimi

- Transporti i mobiljeve deri në vendndodhjen e klientit;
- Montimi dhe instalimi përfundimtar në ambientet përkatëse;
- Kontrolli përfundimtar i funksionalitetit dhe pamjes estetike.

5) Pas-shitjes dhe shërbime shtesë

- Shërbime mirëmbajtjeje, restaurimi apo modifikimi të mobiljeve ekzistuese;
- Konsulencë për arredim dhe kombinim të elementëve të brendshëm;
- Shitje me pakicë dhe me shumicë e mobiljeve të prodhuara;
- Import-eksport i lëndëve të para dhe produkteve të përfunduara.

5.1. Menaxhimi i instalimit

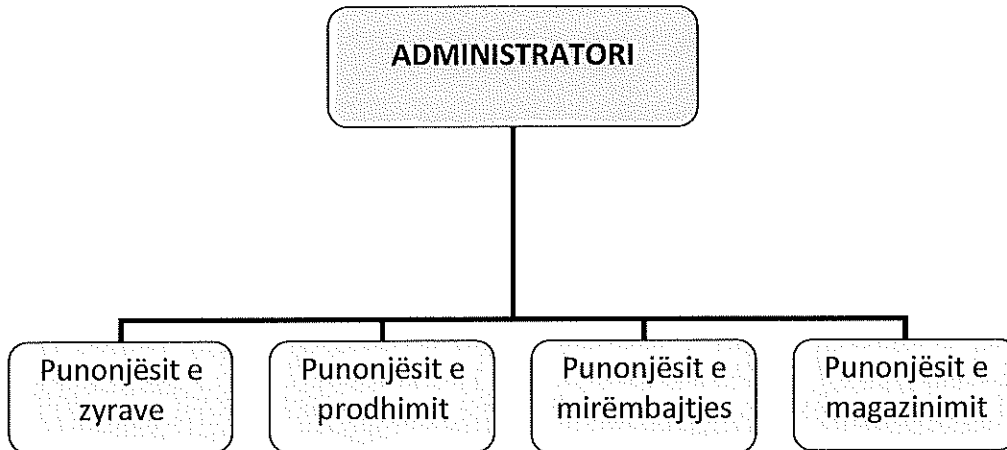
Menaxhimi i instalimit bëhet nga një staf i kualifikuar dhe trajnuar për të operuar dhe për të ushtruar aktivitetin në fjalë.

Për zhvillimin e aktivitetit, operatori operon konform të gjithë rregullave teknike, tatimore, fiskale dhe atyre mjedisore.

Puna është organizuar në mënyrë të tillë që të funksionojë në formën e një organograme, e cila tregon mënyrën e funksionimit, ndarjen e detyrave dhe përgjegjësitë e secilit punonjës. Kjo metodë është efektive për realizimin sa më eficient dhe të suksesshëm të punës.

Pak a shumë hierarkia dhe rrjedha e autoritetit tregohet në këtë skemë të thjeshtë, ku çdo gjë varet drejtpërdrejtë nga Administratori i kompanisë.

Organograma



5.2. Lëndët e para dhe ndihmëse

Aktiviteti klasifikohet si një aktivitet i mirëfilltë prodhimi, prandaj sigurisht është i nevojshëm përdorimi i lëndëve të para për prodhim, gjithashtu edhe atyre ndihmëse.

Në tabelën më poshtë janë listuar Lëndët e para dhe Lëndët/materialet ndihmëse që subjekti do të përdorë në funksion të aktivitetit.

Lëndë të para	Lëndë/materiale ndihmëse
Dru	Bojëra
MDF	Aksesorë për mobilje
----	Ujë
	Energji Elektrike

6. IDENTIFIKIMI DHE VLERËSIMI I SHKARKIMEVE DHE NDIKIMEVE NË MJEDIS

Mjedisi është gjithmonë i prekur nga veprimtaritë e ndryshme që ushtrohen në të, por ndikimi mund të jetë i ndryshëm. Kjo është e lidhur ngushtë me vetë llojin e veprimtarisë, e cila mund të ketë impakt të drejtpërdrejtë, të tërthortë, të rëndësishëm apo mesatar të pranueshëm. Duke iu referuar natyrës së aktivitetit në fjalë, gjatë zhvillimit të tij pritet që të ketë shkarkime minimale në mjedis. Ndikimet e mundshme gjatë ushtrimit të këtij aktiviteti janë të përshkruara në tabelën e mëposhtme.

RREZATIMI JONIZUES
Nga zhvillimi i aktivitetit nuk do të ketë rrezatime jonizuese, pasi vetë natyra e aktivitetit nuk shoqërohet me ndikime të tilla.
VIBRACIONE
Zhvillimi i aktivitetit nuk do të shoqërohet me vibrime.
NDIKIMET NË KLIMË
Gjatë zhvillimit të aktivitetit nuk priten ndryshime të dukshme klimaterike, si në drejtim të përmirësimit ashtu edhe në atë të përkeqësimit të saj. Nuk do ketë ndryshime në temperaturë, në drejtim të erës, në sasinë e reshjeve. Pra kryerja e këtij aktiviteti nuk ndikon aspak në kushtet klimaterike të kësaj zone.
NDIKIMET NË POPULLËSI
<i>Aktiviteti i projektuar do të zhvillohet brenda vijës së verdhë të zonës urbane të Vaqarrit, në Njësinë Strukturore: VA/45.</i>
<i>Referuar E-Planifikimit, kategoria e propozuar e përdorimit të tokës në zonën në fjalë është klasifikuar si më poshtë:</i>
<i>Kategori 1 IE. Industri dhe Ekonomi + S. Shërbime 73%</i>
<i>Kategori 2 A. Banim 15%</i>
<i>Kategori 3 B. Bujqësi 5%</i>
<i>Kategori 4 IN. Infrastrukturë 6% SH. Shëndetësi 1%</i>

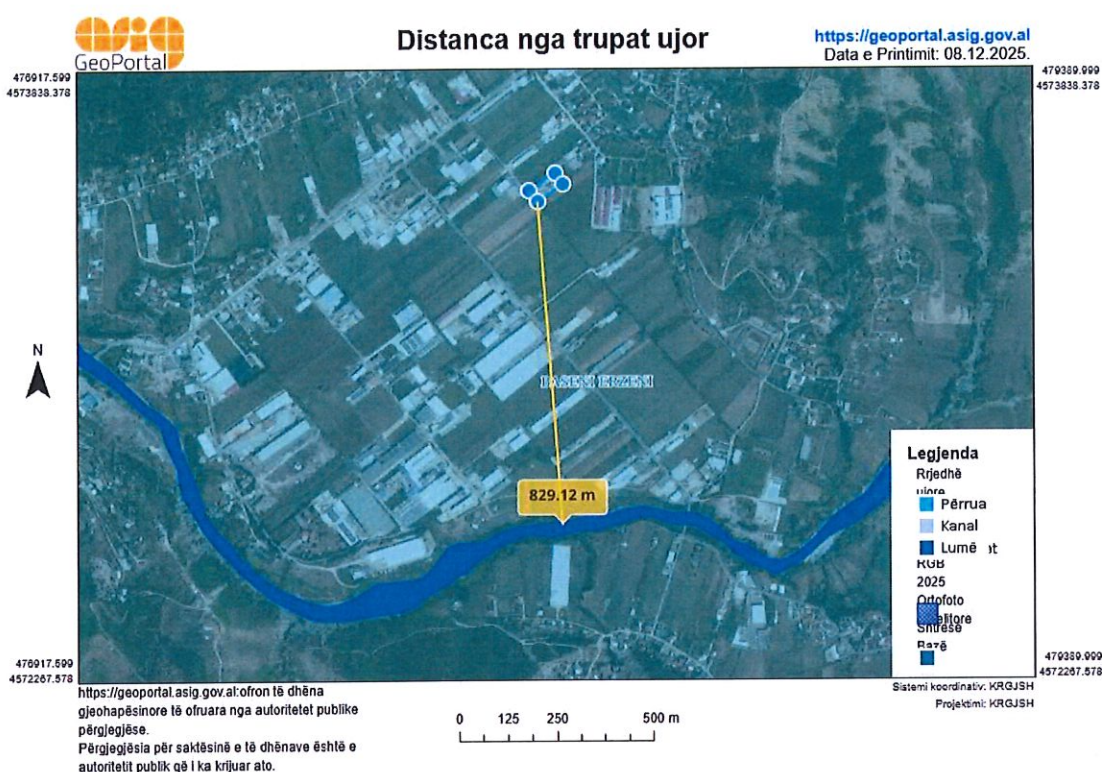
PËRMBLEDHJE JOTEKNIKE
NIPT M51313031H

NDIKIMET NË UJËRA

Zona ku ushtrohet aktiviteti shtrihet në **pellgun ujëmbledhës të basenit të Erzenit**, por sipërfaqja nuk ka kontakt të drejtpërdrejtë me burime ujore sipërfaqësore.

Sipërfaqja ku do të ushtrojë aktivitetin subjekti është e pozicionuar në distanca relativisht të largëta nga burimet ujore. Referuar të dhënave të përfituara nga platforma zyrtare **ASIG Geoportal**, distancat nga burimet ujore janë si më poshtë vijon:

- **829.12 m nga Lumi Erzen.**



Gjatë zhvillimit të aktivitetit nuk do të ketë ndotje të ujërave nëntokësorë apo sipërfaqësorë. Natyra e aktivitetit nuk kërkon përdorim të ujit në procesin e prodhimit. Ujërat që gjenerohen nga aktiviteti janë ujërat nga shërbimet higjieno-sanitare, të cilat nuk përmbajnë komponentë që mund të ndikojnë negativisht në mjedisin uhor pritës. Këto ujëra do të grumbullohen në gropën septike të ndërtuar brenda sipërfaqes kufizuese ku ushtrohet aktiviteti dhe do të tërhiqen periodikisht nga operator të licencuar. Produktet larëse që do të përdoren nga punonjësit e mirëmbajtjes për larjen e ambienteve të brendshme do të jenë sa më miqësore me mjedisin, me qëllim që të reduktohen sado pak ndikimet në mjedis.

NDIKIMET NË TOKË

Referuar hartës së gjeneruar nga ASIG Geoportal, aktiviteti është i vendosur mbi depozitime aluviale të periudhës Holocene.

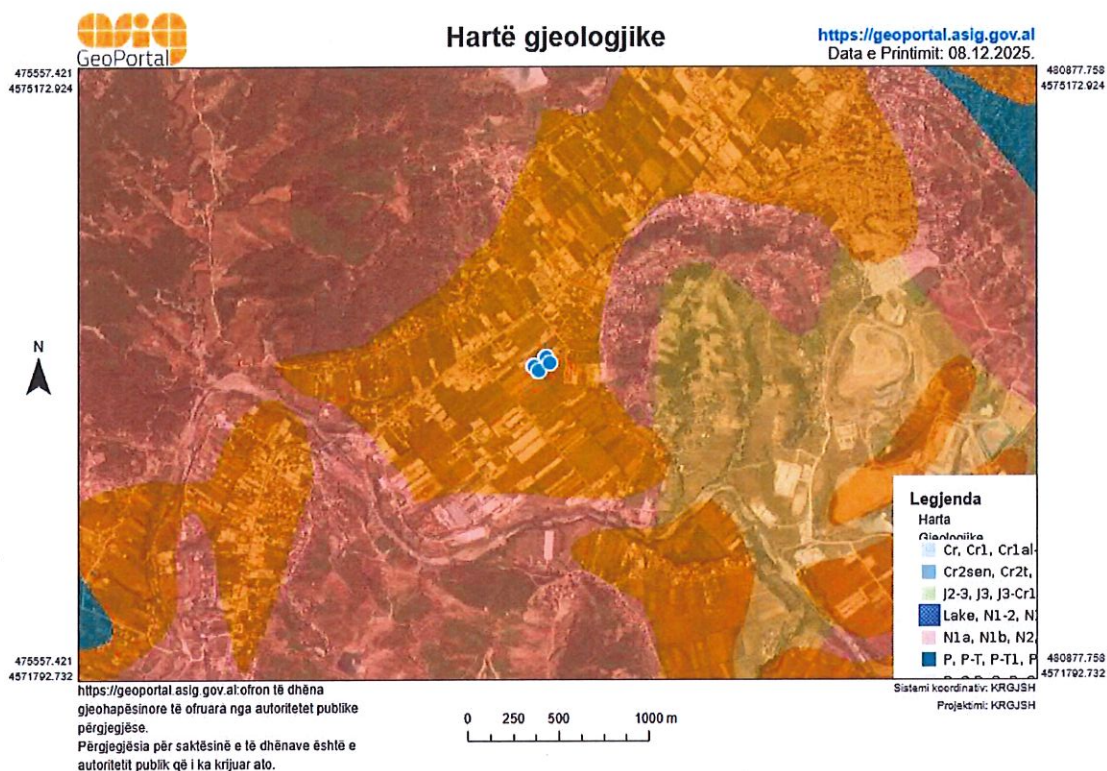
Rreziku për ndotje të tokës nga veprimtaria vlerësohet e ulët, pasi e gjithë sipërfaqja e ku kryhen proceset e prodhimit dhe lysterjes është e shtruar me beton të papërshkueshëm. Kjo shtresë mbrojtëse pengon depërtimin e çdo lëngu ndotës në shtresat nëntokësore dhe mbron tokën nga kontaktet e drejtpërdrejta me substanca si bojërat.

Në ambientet e prodhimit bojërat, llakët, ngjitësit dhe mbetjet e tjera potencialisht ndotëse do të grumbullohen në enë të posaçme metalike ose plastike, të mbyllura hermetikisht, dhe

PËRMBLEDHJE JOTEKNIKE NIPT M51313031H

do të vendosen mbi platforma mbrojtëse për të parandaluar rrjedhje aksidentale. Grumbullimi dhe dorëzimi i tyre do të kryhet nga subjekte të licencuara për menaxhimin e mbetjeve, në përputhje me legjislacionin në fuqi për mbrojtjen e mjedisit.

Për rrjedhojë, rreziku për ndotje të tokës nga veprimtaria e mobilierisë është minimal dhe konsiderohet i kontrolluar në mënyrë efektive përmes masave parandaluese dhe sistemeve mbrojtëse që zbatohen në ambientet e punës.



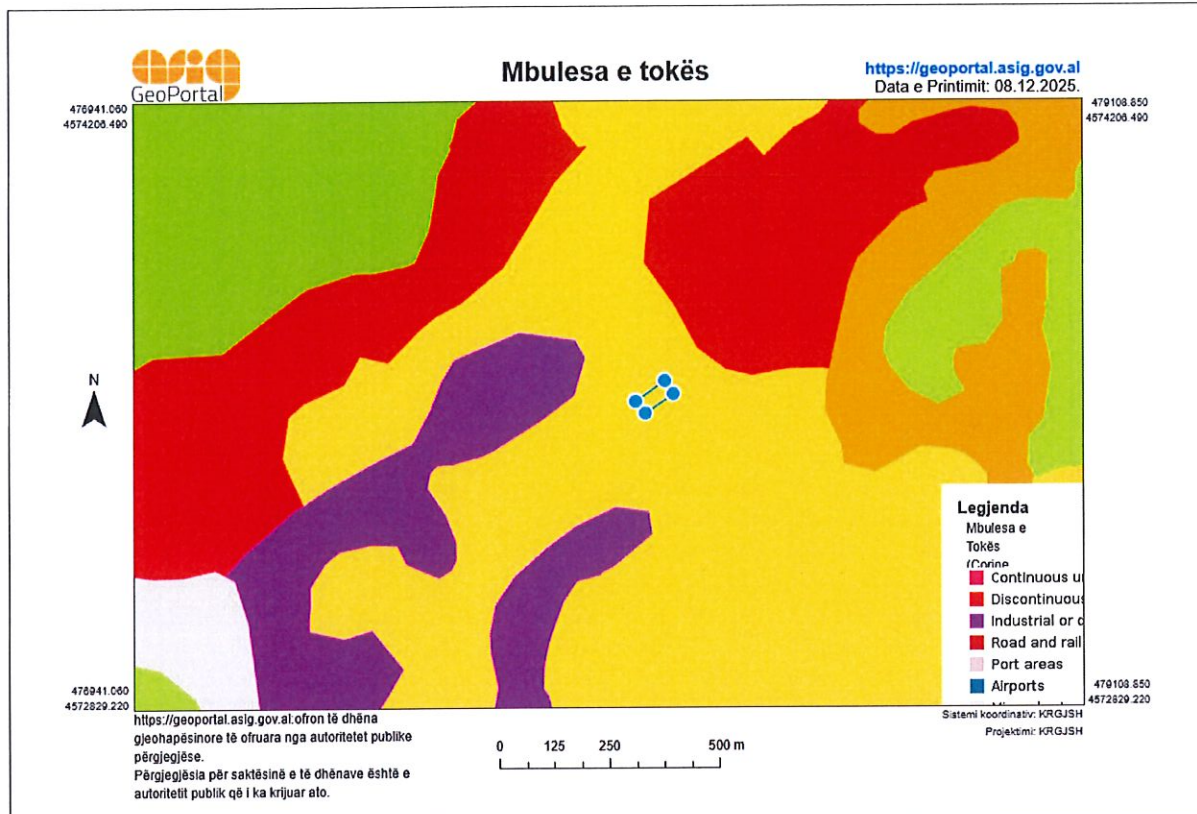
NDIKIMET MBI FLORËN DHE FAUNËN

Zona në të cilën ushtrohet aktiviteti është zonë urbane, në të cilën nuk takohen elementë të spikatur të florës dhe faunës. Në këtë mjedis nuk evidentohen specie bimore apo shtazore të mbrojtura me ligj, dhe asnjë element i florës apo faunës me rëndësi ekologjike apo shkencore.

Aspekti faunistik është i kufizuar, duke përfshirë specie të zakonshme të përshtatura me mjedisin antropogjen (p.sh. zogj të zakonshëm, gjitarë të vegjël ose insekte), pa ndonjë vlerë të veçantë për biodiversitetin lokal.

Për sa më sipër, vlerësohet se zhvillimi i aktivitetit nuk do të shkaktojë ndikime negative në florë dhe faunë, pasi:

- Zona nuk përfshin habitate natyrore apo pyjore;
- Terreni është tashmë i transformuar për qëllime ekonomike dhe infrastrukturore;
- Aktiviteti zhvillohet brenda një sipërfaqje të shtruar me beton dhe të ndarë nga mjedisi natyror përreth.



NDIKIMET NGA ZHURMAT

Zhurmat që krijohen gjatë ushtrimit të veprimtarisë së mobilerisë burojnë kryesisht nga përdorimi i pajisjeve të prerjes, përpunimit dhe lyerjes së drurit, si dhe nga lëvizja e mjeteve të transportit brenda ambientit të punës. Burimet kryesore të zhurmës janë:

- Makineritë e prerjes (sharra, freza, makineri për lëvim);
- Pajisjet e lyerjes;
- Proceset e ngarkim-shkarkimit të produkteve përfundimtare dhe lëndëve të para.

Zhurma është kryesisht e natyrës mekanike, me frekuenca të mesme deri të larta, dhe ndodh brenda ambienteve të mbyllura të fabrikës. Për më tepër, ambientet e punës janë të mbyllura dhe të izoluar pjesërisht, çka ndihmon në minimizimin e përhapjes së zhurmës në mjedisin përreth.

Në kushte normale pune, niveli i zhurmës pritet të jetë nën kufinj të lejuar, për zonat me karakter industrial.

Subjekti ka marrë masa për pajisjen me kufjeve mbrojtëse të punonjësve të ekspozuar pranë burimeve të zhurmës.

Subjekti do të respektojë vlerat e lejuara të zhurmave dhe do të funksionojë brenda fashës orare të përcaktuar në Udhëzimin e Përbashkët Nr.2, Datë 15.11.2023 "Për nivelin kufi të zhurmës për një mjedis të dhënë dhe për fushën e veprimtarive Ekonomike-Shoqërore".

NDIKIMET E AKTIVITETIT TË ZHVILLIMIT MBI NDËRTIMET, TRASHËGIMINË ARKITEKTONIKE HISTORIKE DHE ZONAT E MBROJTURA

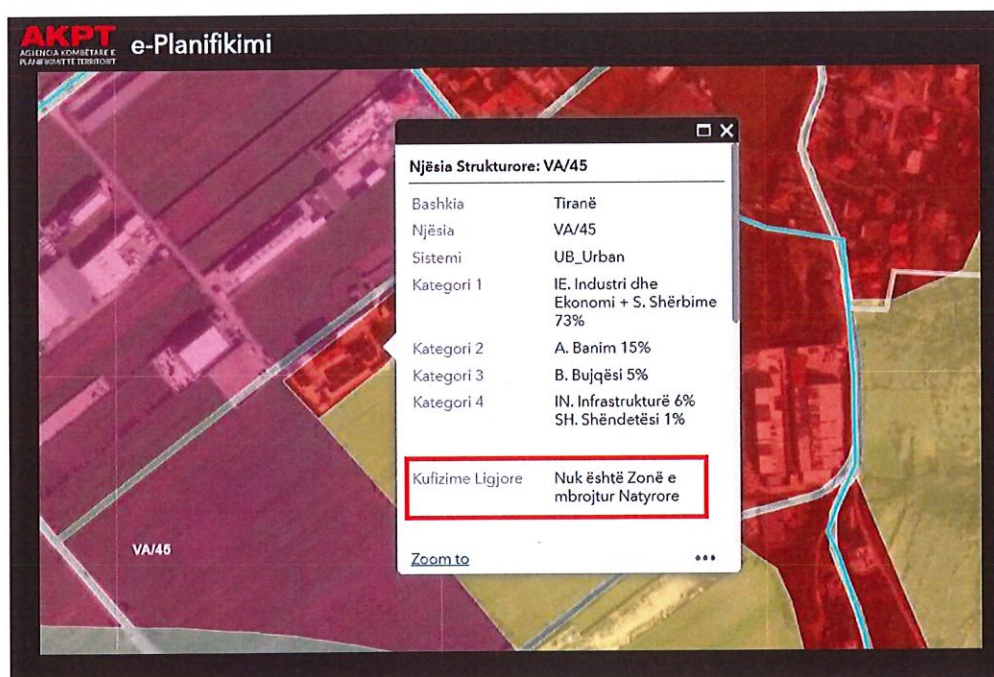
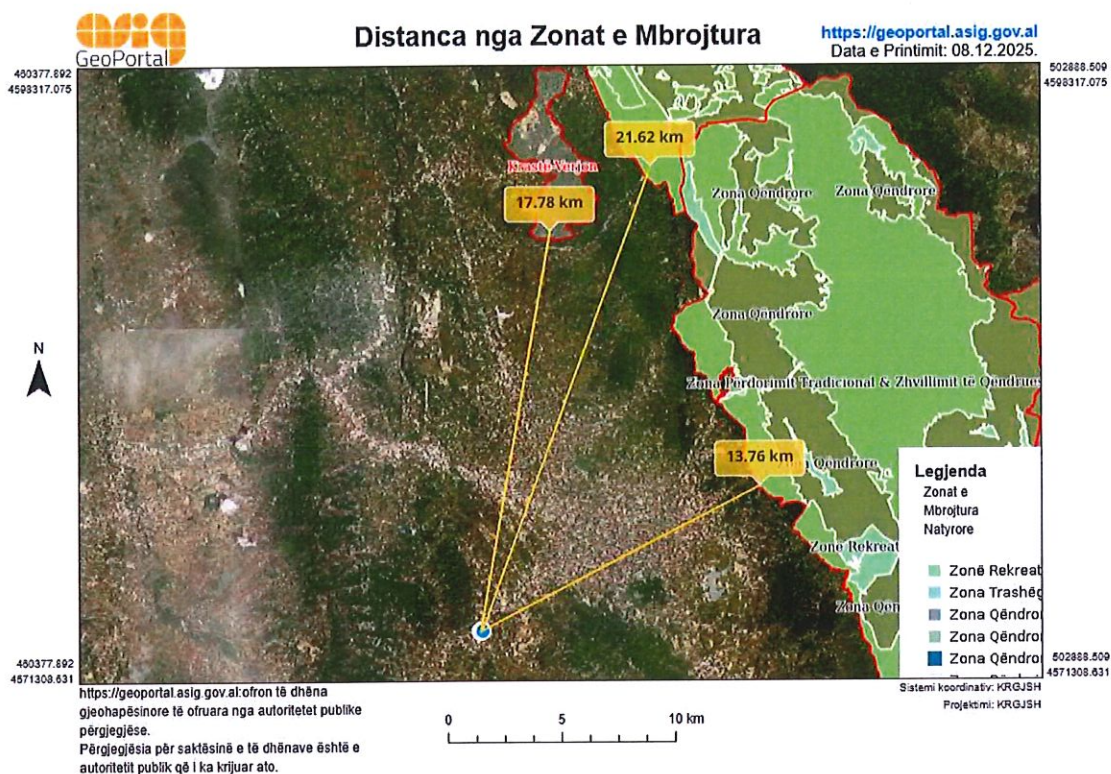
Aktiviteti që ushtron shoqëria zhvillohet në një zonë që, sipas të dhënave të verifikuara nga ASIG Geoportal dhe nga dokumentacioni lokal i planifikimit territorial, nuk përfshin asnjë objekt ose strukturë të mbrojtur si trashëgimi kulturore, arkitektonike apo historike. Gjithashtu, në sipërfaqen e tokës dhe në shtresat nëntokësore të zonës nuk janë evidentuar elemente me karakter arkeologjik apo vepra inxhinierike me rëndësi historike.

PËRMBLEDHJE JOTEKNIKE
NIPT M51313031H

Në këtë mënyrë, zona ku zhvillohet aktiviteti konsiderohet e lirë dhe e përshtatshme për zhvillimin e veprimtarisë, pa krijuar ndikime negative mbi vlerat kulturore apo trashëgimore të territorit.

Sipas verifikimeve gjeohapësinore të kryera në ASIG Geoportal, zona e aktivitetit ndodhet në distancë të konsiderueshme nga Zonat e Mbrojtura, përkatësisht:

- **13.76 km nga Parku Kombëtar Mali i Dajtit ;**
- **17.78 km nga Peizazhi i Mbrojtur Krastë-Verjon ;**
- **21.62 km nga Parku Kombëtar Qafshtamë.**



MENAXHIMI I MBETJEVE

MBETJE JO TË RREZIKSHME URBANE

Nga zhvillimi i aktivitetit të punonjësve, do të gjenerohen mbetje urbane me kodin **20 01 01; 20 01 02** dhe **20 03 01**. Këto mbetje do të vendosen në kontenierë (kosha) brenda territorit të aktivitetit, për t'u depozituar më pas në vendet e përbashkëta të përcaktuara nga Njësia e Qeverisjes Vendore. Kontenierët do të jenë me ngjyra, në mënyrë që mbetjet të ndahen që në burim, gjithashtu ato do të jenë të mbyllur, për të evituar përhapjen e aromave të pakëndëshme, sidomos në kohë me temperatura të larta dhe në kontakt me lagështirën.

MBETJE NGA AKTIVITETI I PRODHIMIT

- **Prodhimit të mobilieve**

Gjatë procesit të përpunimit të lëndës së parë për prodhimin e mobilieve, do të gjenerohen pluhura në repartet e prodhimit. Për reduktimin e këtyre shkarkimeve, në fabrikë është instaluar një sistem qendror i thithjes së mbetjeve, i cili mbledh tallashin dhe pluhurin nga makineritë dhe ambienti përreth.

I gjithë tallashi dhe pluhurat, nëpërmjet sistemit qendror të aspirimit, i cili është shtrirë me sistem tubash në pjesën tavanore të reparteve dhe zbret me gryka thithjeje mbi çdo makineri apo në detajet prerëse. Tallashi dhe pluhurat e thithur, transportohen dhe ruhen në silos. Që aty tërhiqen nga operatorë të licensuar.

- **Lyerja**

Në procesin e lyerjes, krahas bojërave përdoren pigmente dhe tretës industrial. Boja, pigmentet dhe tretësit janë materiale që nuk humbasin, pasi ato janë lëndë të kushtueshme, të cilat subjekti mundohet t'i përdorë në sasi fikse për të mos lejuar humbjen e tyre.

Por, gjatë procesit të lyerjes mund të kemi gjenerim në sasi të vogël të mbetjeve të bojërave. Në këtë rast, ato do të grumbullohen në kova me kapak ose fuçi dhe do të tërhiqen nga operator të licensuar.

NDIKIMET E AKTIVITETIT NË RRUGËT LOKALE DHE TRANSPORTIN

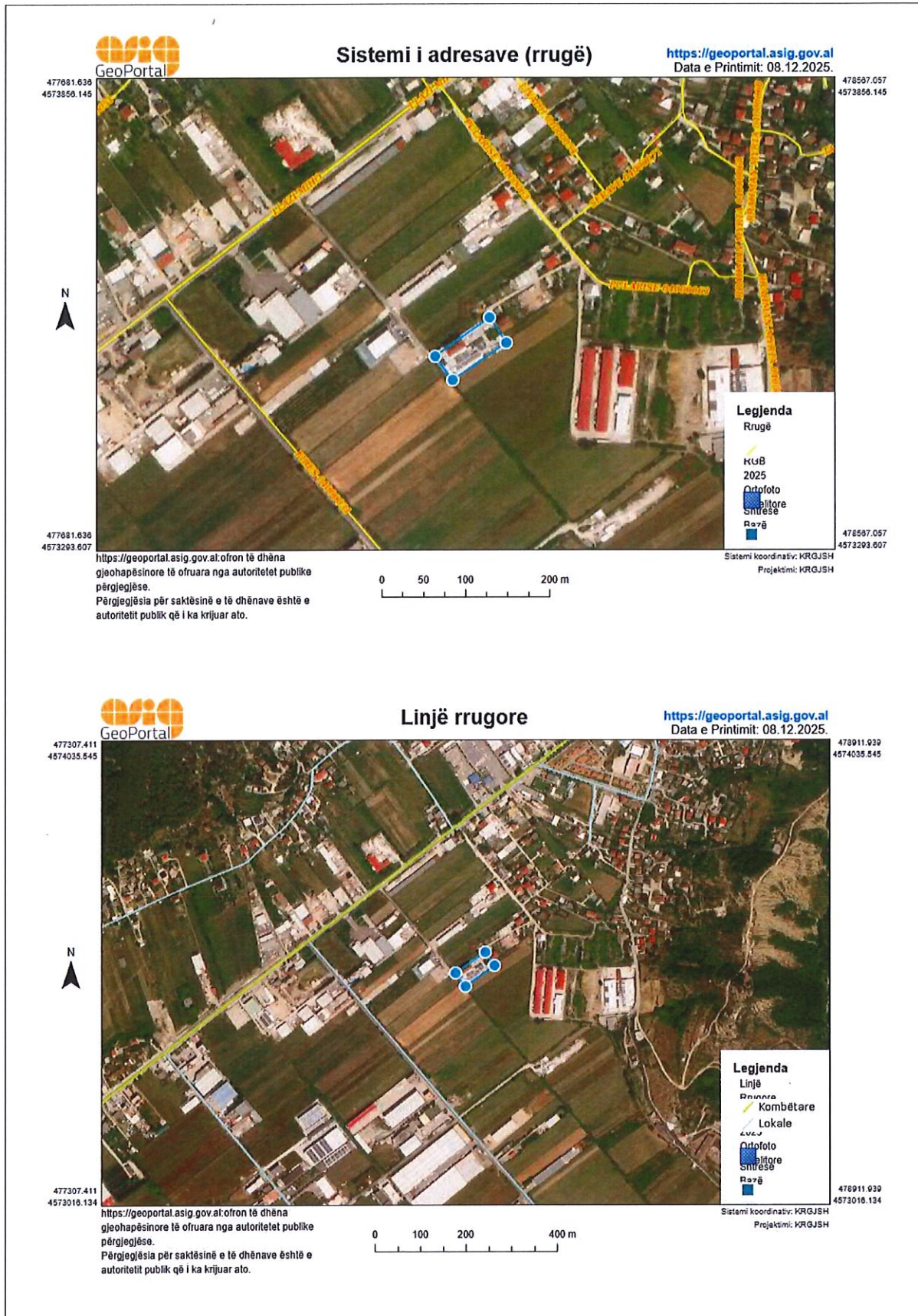
*Pranë vendndodhjes së aktivitetit kalon **Rruga kryesore Llazi Miho**, po ashtu edhe **rruga e Pularisë**, e cila do të përdoret si aks hyrës dhe dalës për mjetet e transportit. Kjo rrugë mundëson qarkullimin normal të mjeteve të transportit pa pasur nevojë për ndërhyrje apo zgjerime infrastrukurore.*

Gjatë ushtrimit të aktivitetit nuk parashikohen ndryshime në rrjetin ekzistues të rrugëve lokale, pasi fluksi i mjeteve që përdoren nga subjekti është i kufizuar dhe i menaxhueshëm. Po ashtu, aktiviteti nuk ndikon në funksionimin e transportit publik apo privat të zonës, duke qenë se nuk shkakton rritje të konsiderueshme të trafikut.

Lëvizja e mjeteve që lidhen me aktivitetin do të jetë e kufizuar dhe nuk pritet të krijojë ngarkesa apo pengesa në qarkullimin rrugor.

Për rrjedhojë, aktiviteti nuk pritet të ketë ndikim negativ në infrastrukturën rrugore dhe qarkullimin në zonë.

PËRMBLEDHJE JOTEKNIKE
NIPT M51313031H



7. MASAT ZBUTËSE DHE PARANDALUESE TË NDIKIMEVE NË MJEDIS

MJEDISI TOKËSOR <i>Qëllimi: Parandalimi i ndotjes së tokës dhe mbrojtja e nëntokës nga derdhjet dhe rrjedhjet aksidentale dhe nga mbetjet.</i>
<ul style="list-style-type: none">➤ Kryerja e aktivitetit brenda sipërfaqes dhe koordinatave të përcaktuara.➤ Zbatimi i të gjitha kushteve teknike dhe standardeve të sigurisë mjedisore.➤ Sigurimi i papërshkueshmërisë nga lëngjet në zonat ku kryhen proceset e lyerjes, magazinimit të bojërave, për të shmangur ndotjen e tokës.➤ Menaxhimi sa më efektiv i mbetjeve, me qëllim mbrojtjen e mjedisit tokësor.➤ Pastrimi i menjëhershëm i mjedisit në rast të rrjedhjeve ose derdhjeve aksidentale të bojërave.➤ Mirëmbajtja dhe gjelbërimi i sipërfaqes përreth ndërtesës së fabrikës.
CILËSIA E AJRIT <i>Qëllimi: Kontrolli dhe reduktimi i emetimeve të pluhrave, gazeve dhe avujve të rrezikshëm në atmosferë.</i>
<ul style="list-style-type: none">➤ Përdorimi i maskave mbrojtëse dhe pajisjeve personale të sigurisë nga punonjësit gjatë punës.➤ Mbajtja fikur e motorëve të automjeteve që sjelin lëndën e parë, gjatë qëndrimit në oborrin e mobilerisë.➤ Sigurimi i ventilimit të mirë në ambientet e brendshme të punës.➤ Përdorimi i bojërave me bazë uji ose me përmbajtje të ulët VOC për të reduktuar ndotjen e ajrit.➤ Kontroll periodik i sistemit të ventilimit.
MJEDISI UJOR <i>Qëllimi: Mbrojtja e ujërave sipërfaqësore dhe nëntokësore nga ndotja.</i>
<ul style="list-style-type: none">➤ Parandalimi i shkarkimeve me tipologji ndotëse në mjediset ujore.➤ Përdorimi i detergjentëve sa më miqësore me mjedisin për pastrim dhe mirëmbajtje.➤ Kontroll periodik i sistemit të kanalizimit për të parandaluar rrjedhje apo bllokime.
MENAXHIMI I MBETJEVE <i>Qëllimi: Reduktimi dhe trajtimi i mbetjeve të gjeneruara, në mënyrë të kontrolluar.</i>
<ul style="list-style-type: none">➤ Vendosja e kontenierëve në brendësi dhe jashtë objektit.➤ Diferencimi i mbetjeve sipas fraksioneve të gjeneruara.➤ Transportimi periodik i mbetjeve jo të rrezikshme urbane në vendepozitimin më të afërt të caktuar nga Njësia Vendore.➤ Tërheqja e mbetjeve të gjeneruara nga proceset e prodhimit dhe lyerjes nga operatorë të licencuar nga Agjencia Kombëtare e Mjedisit.➤ Ruajtja e mbetjeve të rrezikshme (bojëra) në enë të mbyllura dhe në sipërfaqe të papërshkueshme nga lëngjet.➤ Mbajtja e dokumentacionit shoqërues për çdo dorëzim të mbetjeve.

PËRMBLEDHJE JOTEKNIKE
NIPT M51313031H

MENAXHIMI I ZHURMAVE

Qëllimi: Minimizimi i shqetësimeve akustike për komunitetin përreth.

- Operimi brenda orareve të caktuara, nga rregullorja e punës.
- Mirëmbajtje periodike e makinerive për të shmangur nivele të larta zhurme.
- Përdorimi i pajisjeve me standarde europiane për emetim të reduktuar akustik.
- Respektimi i gjitha rregulloreve gjatë procesit të punës.
- Lëvizje e ngadaltë dhe e kujdesshme e mjeteve të transportit në ambientet e aktivitetit.
- Vendosja e tabelave informuese për rregullat e qetësisë dhe sigurisë në ambientet e punës.
- Përdorimi i kufjeve mbrojtëse nga punonjësit që punojnë afër burimeve të zhurmës.
- Monitorim periodik i niveleve të zhurmës nga laboratorë të akredituar.

8. MONITORIMI

Qëllimi i monitorimit mjedisor është që të sigurojë të dhëna nëpërmjet të cilave të vlerësohet nëse zhvillimi i veprimtarisë është në përputhje me ligjet dhe standardet mjedisore që lidhen me të, për të vlerësuar shkallën e ndikimit (nëse ka), si dhe për të vlerësuar performancën mjedisore të menaxhimit të saj në kuadër të përmirësimit të vazhdueshëm.

Plani i monitorimit në mjedis do të konsistojë në:

Nr.	Elementi i monitorimit	Frekuenca	KUSH?
1.	Monitorim i cilësisë së ajrit	Çdo 6 muaj	Laborator i Akredituar
2.	Monitorim i zhurmave	Çdo 6 muaj	Laborator i Akredituar
3.	Sasia e mbetjeve të gjeneruara	Në varësi të punës	Operatori
4.	Sasia e mbetjeve të transferuara	Në varësi të punës	Operatori
5.	Monitorim i gjendjes teknike të pajisjeve operuese	Çdo 1 vit	Operatori ose Teknikë të posatshtëm

Kërkuesi/Përfaqësuesi i shoqërisë

MOBILERI DEMIR ÇELA SHPK

Administratori

Demir Çela



Ekspert Mjedis

Ismet Kurti

