

# Person Fizik "BEHAR KALEMI"

**NIPT L73119407S**

## PËRMBLEDHJE JOTEKNIKE PËR AKTIVITETIN:

### BLEGTORIA

**ID 7.8/a** Rritje intensive e shpendëve në një instalim

*Referuar Ligjit 108/2024 "PËR DISA NDRYSHIME NË LIGJIN NR.10448, DATË 14.7.2011, "PËR LEJET E MJEDISIT", TË NDRYSHUAR.*



**VENDNDODHJA:** Fier, Patos, KRAPS, Fshati Kraps, Rruga  
Kraps, Nr.pasurie 48/1/ND1, zona kadastrale 2265.

## PËRMBAJTJA E RAPORTIT

1.	PROFILI I OPERATORIT.....	3
2.	QËLLIMI I RAPORTIT.....	3
3.	OBJEKTIVAT E RAPORTIT.....	3
4.	VENDNDODHJA E AKTIVITETIT.....	4
5.	PËRSHKRIMI I AKTIVITETIT.....	4
6.	IDENTIFIKIMI DHE VLERËSIMI I SHKARKIMEVE DHE NDIKIMEVE NË MJEDIS.....	8
7.	MASAT ZBUTËSE DHE PARANDALUESE TË NDIKIMEVE NË MJEDIS.....	14
8.	MONITORIMI.....	15

## 1. PROFILI I OPERATORIT

Subjekti “Behar Kalemi” është i regjistruar në QKB me Formë Ligjore si **Person Fizik**, i pajisur me Nr. Identifikimi NIPT L73119407S.

Fusha e veprimtarisë së operatorit konsiston në: *“Import. Eksport. Tregtia me shumice dhe pakice e kafsheve, shpendeve te gjalla. Tregtimi me shumice dhe pakice i dritherave, dhe ushqimit per kafshet, shpendet.”*

## 2. QËLLIMI I RAPORTIT

*Subjekti paraqet këtë raport, sepse kërkon të aplikojë për leje mjedisi Tip B për aktivitetin:*

<b>BLEGTORIA</b>	<b>ID 7.8/a</b>	<b>Rritje intensive e shpendëve në një instalim.</b>
------------------	-----------------	--

*Klasifikimi referuar Ligjit 108/2024 “PËR DISA NDRYSHIME NË LIGJIN NR.10448, DATË 14.7.2011, “PËR LEJET E MJEDISIT”, TË NDRYSHUAR.*

## 3. OBJEKTIVAT E RAPORTIT

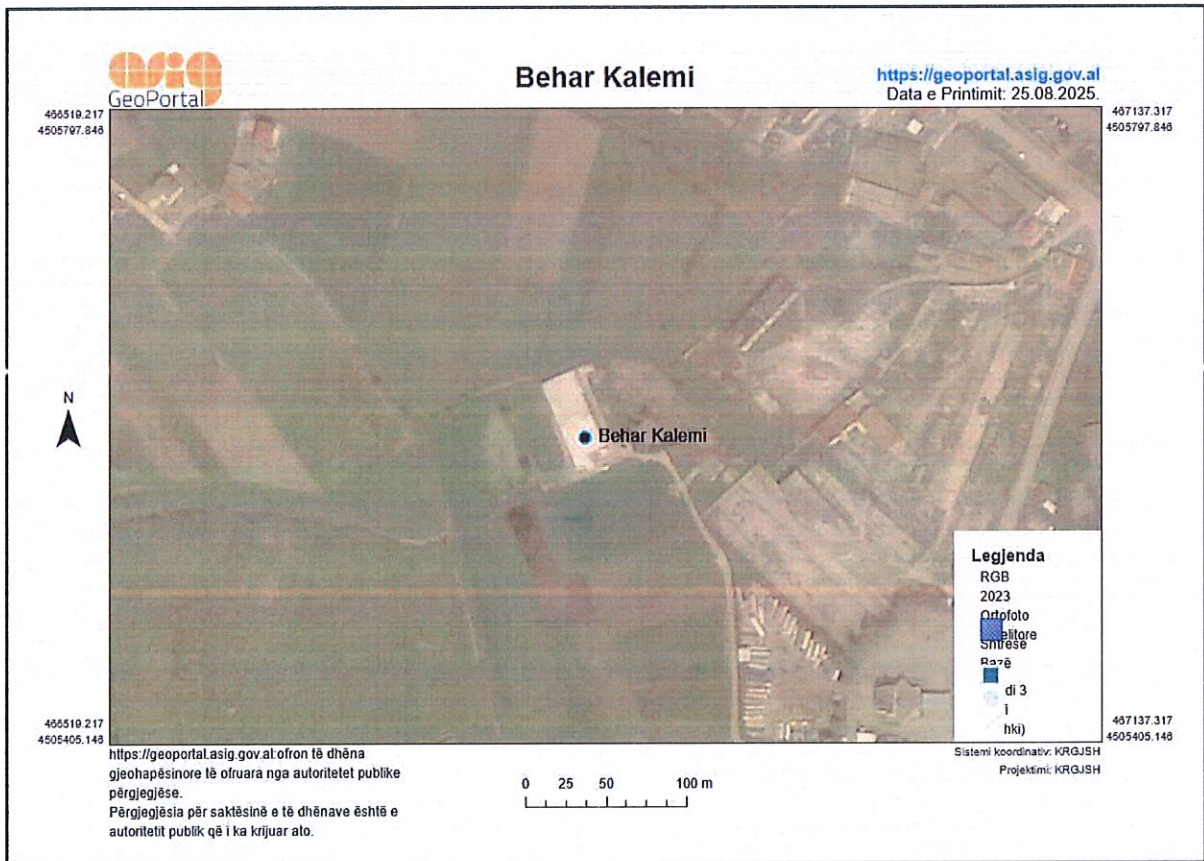
1. Identifikimi i ndikimeve të mundshme në mjedis (Emetimet në ajër, Gjenerimi i zhurmave; Ndikimi në florë/faunë; Mbetjet e gjeneruara; Ndikimi social-ekonomik; Ndikimi në cilësinë e jetës në qendrat e banuara; Ndikim në peisazhin e zonës).
2. Gjetja e alternativave që janë me miqësore me mjedisin dhe propozimi i masave të duhura për zvogëlimin e ndikimeve të mundshme potenciale negative gjatë zbatimit të aktivitetit.
3. Lehtësimi i infomimit të publikut dhe organeve vendim-marrëse mjedisore, lidhur me zbatimin e aktivitetit.

#### 4. VENDNDODHJA E AKTIVITETIT

Aktiviteti do të zhvillohet në adresën: Fier, Patos, KRAPS, Fshati Kraps, Rruga Kraps, Nr.pasurie 48/1/ND1, zona kadastrale 2265.

Koordinatat e vendndodhjes së aktivitetit janë si më poshtë:

Nr.	X	Y
1.	4382408.56	4506583.33



## 5. PËRSHKRIMI I AKTIVITETIT

Rritja intensive e shpendëve në instalim është një sistem i organizuar prodhimi, i cili synon të arrijë rritje të shpejtë, efikase dhe ekonomike të shpendëve, duke përdorur kushte të kontrolluara mjedisore, ushqim të balancuar dhe teknologji moderne. Procesi ndahet në disa faza kryesore:

### 1) Përgatitja e Instalimit

- Dezinfektimi dhe sanitizimi i plotë i godinës dhe pajisjeve (para çdo cikli prodhimi).
- Kontrolli i kushteve mjedisore: temperatura fillestare, ventilimi, lagështia (50–70%) dhe ndriçimi.
- Vendosja e pajisjeve: ushqyes automatikë ose manualë, nipla ose abrevatorë për ujë, shtrati (kashtë, tallash).

### 2) Akomodimi i Zogjve

- Zogjtë futen në instalim direkt nga inkubatorët.
- Dendësia fillestare: 30–35 zogj/m<sup>2</sup> (më pas reduktohet gradualisht).
- Temperatura fillestare: 32–34 °C (ditët e para), duke u ulur gradualisht në 20–22 °C.
- Ndriçimi: 23 orë drite / 1 orë errësirë ditët e para, më pas skema përshtatet sipas teknologjisë së rritjes.

### 3) Faza e Rritjes

- **Ushqyerja:**
  - Ushqim i përbërë në faza: *starter (0–14 ditë), grower (15–28 ditë), finisher (29 ditë deri në therje).*
  - Përmbajtje e lartë proteinash në fillim (20–23%), më pas zvogëlim në 18–19%.
  - Ujë: *ujë i pastër, gjithmonë i disponueshëm.*
- **Kontrolli i mjedisit:**
  - Ventilim i rregullt për pastrimin e ajrit nga gjenerimi i mundshëm i amoniakut.
  - Lagështia në nivele optimale (50–70%).
- **Shëndeti:**
  - Zbatimi i skemave të vaksinimit.
  - Monitorim i rregullt veterinar.
  - Eliminim i individëve të sëmurë (culling).

### 4) Menaxhimi dhe Monitorimi

- Regjistrimi i parametrave:
  - Konsumi ditor i ushqimit dhe ujit.
  - Rritja në peshë (peshime javore).

- Mortaliteti.

- Kontrolli i densitetit: deri në 18–20 shpendë/m<sup>2</sup> në fazën e fundit.
- Mbajtja e higjienës: ndërrimi i shtratit nëse laget ose ndotet tepër.

#### 5) Faza e Përfundimit

- Shpendët arrijnë peshën tregtare në 35–50 ditë (varësisht nga lloji dhe teknologjia).
- Kapja dhe transporti realizohet me kujdes, duke respektuar standardet e mirëqenies dhe higjienës.
- Dorëzimi në thertore për përpunim.

#### 6) Pas Ciklit të Rritjes

- Heqja dhe menaxhimi i plehut (përdorim si pleh organik).
- Dezinfektim i plotë i instalimit.
- Pushim biologjik (10–15 ditë) para ciklit tjetër.

#### FOTO TË AMBJENTEVE KU DO TË USHTROHET AKTIVITETI



### 5.1. Menaxhimi i instalimit

Menaxhimi i instalimit bëhet nga një staf i kualifikuar dhe trajnuar për të operuar dhe për të ushtruar aktivitetin në fjalë.

Për zhvillimin e aktivitetit, operatori operon konform të gjithë rregullave teknike, tatimore, fiskale dhe atyre mjedisore.

Puna është organizuar në mënyrë të tillë që të funksionojë në formën e një organograme, e cila tregon mënyrën e funksionimit, ndarjen e detyrave dhe përgjegjësitë e secilit punonjës. Kjo metodë është efektive për realizimin sa më eficient dhe të suksesshëm të punës.

Pak a shumë hierarkia dhe rrjedha e autoritetit tregohet në këtë skemë të thjeshtë, ku çdo gjë varet drejtpërdrejtë nga Administratori i kompanisë.

#### ORGANOGRAMA



Për shmangien e aksidenteve nga pajisjet tregohet një kujdes i veçantë nga punonjësit për mirëmbajtjen e gjendjes së tyre teknike si dhe zbatohen me rigorozitet kushtet e sigurimit teknik.

**\*\*\*Mbrojta e shëndetit dhe siguria në punë janë në qendër të vëmendjes së operatorit.**

**Tabela e mëposhtëme jep informacion mbi kushtet e punës.**

KUSHTET E PUNËS					
Numri total i punonjësve	35				
Shpërndarja e punonjësve	ZYRA	PRODHIMI	MIRËMBAJTJA	MAGAZINIMI	TË TJERA
	4	23	8	-	-
Turnet dhe aktivitetet	Zyrat / administrata		Instalimet		
	1 TURN		1 TURN		
Orët e punës	Zyrat / administrata		Instalimet		
	08 <sup>00</sup> -16 <sup>00</sup> → 8 orë		08 <sup>00</sup> -16 <sup>00</sup> → 8 orë		
Numri i ditëve të punës në vit	312				
Periudhat gjatë të cilave kompania mbyllet	Pushimet		<ul style="list-style-type: none"> <li>• Çdo të dielë</li> <li>• Festat zyrtare</li> <li>• Sipas kodit të punës secilit punonjës i takon 24 ditë/vit pushim.</li> </ul>		
	Ndërprerje të rregullta të funksionimit		Dita e dielë		

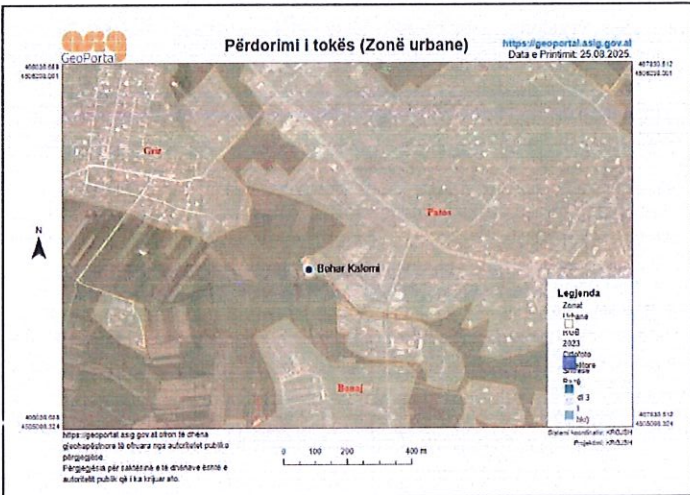
## 5.2. Lëndët e para dhe ndihmëse

Aktiviteti nuk është një aktiviteti i mirëfilltë prodhimi, prandaj nuk mund të flasim për lëndë të para për prodhim.

Në tabelën më poshtë janë listuar Lëndë të para (Për ushqimin e shpendëve) dhe Lëndë/ materiale ndihmëse që subjekti do të përdorë në funksion të aktivitetit.

Lëndë të para	Lëndë/ materiale ndihmëse
Soje misër	Ujë
-	Energji elektrike (Impiant fotovoltaik)
-	Dezinfektant

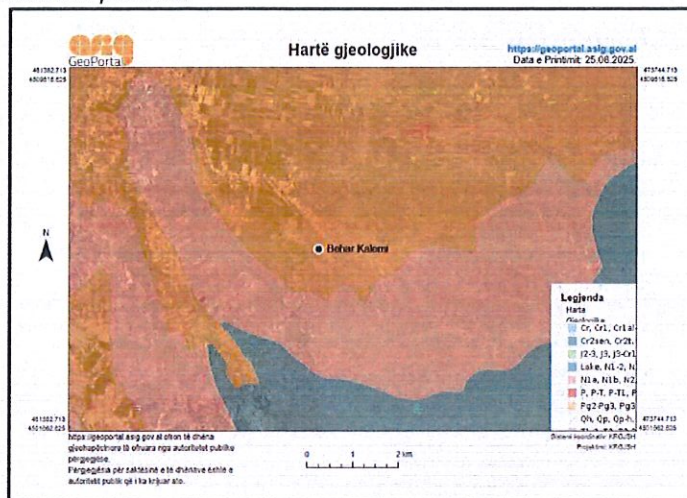
6.  
7. IDENTIFIKIMI DHE VLERËSIMI I SHKARKIMEVE DHE NDIKIMEVE NË MJEDIS

	PËRSHKRIMI	NDIKIMI
RREZATIMI JONIZUES	Gjatë zhvillimit të aktivitetit, nuk do të gjenerohen rrezatime jonizuese, pasi vetë natyra e aktivitetit nuk shoqërohet me ndikime të tilla.	<i>I papërfillshëm</i>
VIBRACIONE	Zhvillimi i aktivitetit nuk shoqërohet me vibracione, pasi asnjë pajisje që përdoret në funksion të aktivitetit nuk gjeneron vibrime.	<i>I papërfillshëm</i>
NDIKIMET NË POPULLËSI	<p><b>***Aktiviteti do të zhvillohet brenda vijës së verdhë të zonës urbane Patos.</b></p>  <p><i>Natyra e këtij aktiviteti nuk shoqërohet me shkarkime ndotëse në ujë, ajër dhe tokë. Por mund të shfaqen shqetësime për banorët përreth nga aromat dhe zhurmat. Subjekti ka marrë masat e duhura paraprakisht për të parandaluar ose minimizuar përhapjen e aromave si dhe zhurmave jashtë objektit ku do të ushtrohet aktiviteti.</i></p> <p>Gjithashtu vlerësohet se ky aktivitet është një e mirë publike, e cila do t'i shërbejë të gjithë komunitetit të zonës por dhe më tej në aspektin e punësimit.</p>	<i>I ulët, i menaxhueshëm me masa teknike (ventilim, menaxhim plehu, barriera bimore).</i>
NDIKIMET NË KLIMË	<p>Aktiviteti nuk prodhon emetime të gazeve serrë (CO<sub>2</sub>, CH<sub>4</sub>).</p> <p>Gjatë zhvillimit të aktivitetit nuk priten ndryshime të dukshme klimaterike, si në drejtim të përmirësimit ashtu edhe në atë të përkeqësimit të saj. Nuk do ketë ndryshime në temperaturë, në drejtim të erës, në sasinë e reshjeve. Pra kryerja e këtij aktiviteti nuk ndikon aspak në kushtet klimaterike të kësaj zone.</p>	<i>I papërfillshëm</i>
NDIKIMET NË AJËR	<p><b>***Ushtrimi i këtij aktiviteti do të shoqërohet me shkarkime në ajër të pluhurave, gazeve dhe aromave</b></p>	<i>Mesatar, i kontrollueshëm.</i>

	<p>organike që gjenerohen nga instalimi për rritjen e shpendëve. Përsa i përket këtyre shkarkimeve, ato do të jenë në vlera normale. Ambientet ku qëndrojnë shpendët do të ajrosen shumë shpesh. Punonjësit që punojnë në këtë instalim janë të pajisur me veshje mbrojtëse (maska), me qëllim uljen e ndikimit që shkaktojnë këto shkarkime në shëndetin e tyre.</p>	
<p><b>NDIKIMET NË UJËRA</b></p>	<p><b>***Zona ku ushtrohet aktiviteti shtrihet mbi pellgun ujëmbajtës të <i>basenit SEMAN</i>.</b> <i>Nga të dhënat e gjeneruara nga sistemi asig.gov.al, vihet re se zhvillimi i këtij aktiviteti nuk prek burimeve ujore. Sipërfaqja mbi të cilën do të ushtrohet aktiviteti është e pozicionuar në distanca të largëta nga burimet ujore si më poshtë:</i></p> <ul style="list-style-type: none"> <li>• <b>104.38 m nga Prr. i Rap-Anës ;</b></li> <li>• <b>318.16 m nga Prr. Dikajt.</b></li> </ul> <div data-bbox="456 813 1147 1303" data-label="Figure"> <p>The figure is a map titled 'Distanca nga trupat uhor' (Distance from water bodies). It shows a satellite-style map with a blue overlay indicating the project area. Two points are marked with yellow callouts: '104.38 m' from 'Prr. i Rap-Anës' and '318.16 m' from 'Prr. Dikajt'. The map includes a scale bar from 0 to 200 meters, a north arrow, and a legend with various symbols. The URL 'http://geoportal.asig.gov.al' is visible at the top right.</p> </div> <p>Zhvillimi i aktivitetit në asnjë rast nuk do të shoqërohet me shkarkime në ujërat sipërfaqësorë apo nëntokësorë. Ujërat nga shërbimet higjieno-sanitare do të shkarkohen në rrjetin e kanalizimeve të zonës. Produktet larëse që përdoren nga punonjësit e mirëmbajtjes për larjen e ambjenteve të brendshme blihen sa më miqësore me mjedisin për të reduktuar sado pak ndikimet në mjediset pritëse ujore.</p>	<p>Mesatar, i kontrollueshëm me depozitim të kontrolluar të mbetjeve organike.</p>
<p><b>NDIKIMET NË TOKË</b></p>	<p><b>***Referuar hartës së gjeneruar nga ASIG Geoportal, aktiviteti është i vendosur mbi depozitime të kuaternarit të halocenit (Qh).</b> Zhvillimi i këtij aktiviteti nuk do të ndikojë në ndotje të mjedisit tokësor. Subjekti do të zhvillojë aktivitetin brenda një godine me sipërfaqe të shtruar me beton, pra gjasat që toka të kontaminohet janë të ulëta. Vlen të theksohet se mbetjet do të menaxhohen në mënyrë</p>	<p>I kontrollueshëm, pozitiv nëse mbetjet përdoren si pleh organik</p>

mjaft efektive për të mos ndikuar në ndotje të mjedisit tokësor.

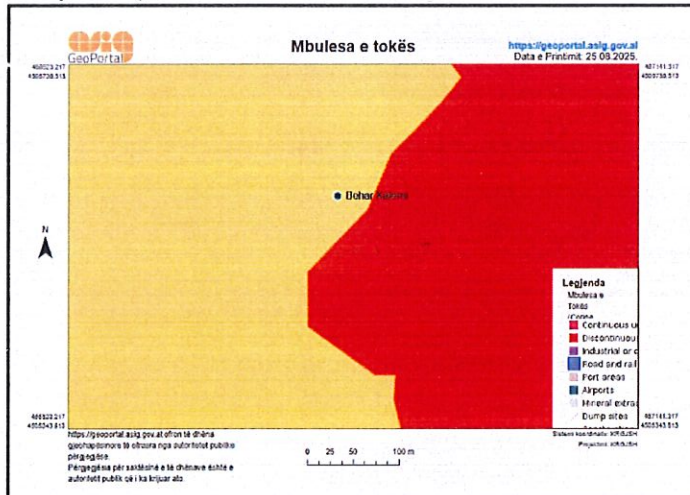
*Plehu i shpendëve ka përmbajtje të lartë azoti, fosfori e amoniaku. Nëse menaxhohet si pleh organik, ka ndikim pozitiv.*



**NDIKIMET MBI FLORËN DHE FAUNËN**

**\*\*\*Zona në të cilën ushtrohet aktiviteti është një zonë urbane, në të cilën nuk takohen elementë të spikatur të florës dhe faunës. (referencë Asig Geoportal).**

*Minimal ose pozitiv.*



*Përreth kësaj zone, hasim bimësi të ulët dhe barishte të ndryshme. Aspekti faunistik i lidhur ngushtë me mjedisin rrethues gjithashtu paraqet një larmi biologjike të varfër.*

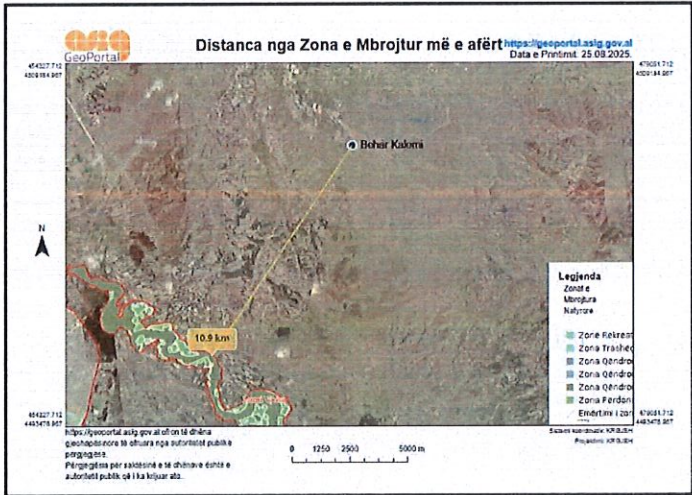
- Nuk pritet dëm direkt mbi florën e faunën lokale.
- Plehu mund të përdoret si lëndë ushqyese për tokën.

*Për sa më lart, vlerësohet se zhvillimi i këtij aktiviteti nuk paraqet asnjë ndikim negativ në florë apo faunë.*

**NDIKIMET NGA ZHURMAT**

**\*\*\*Ushtrimi i këtij aktiviteti do të shoqërohet me gjenerim të zhurmave të shkaktuara nga pajisjet**

*I ulët.*

	<p>operuese, ventilatorë, transport i ushqimit dhe shpendëve.</p> <p>Ato do t'i nënshtrohen kontrollit periodik, për të mbajtur nën kontroll mirëfunksionimin e tyre, në mënyrë që mos të bëhen objekt gjenerimi zhurmash jashtë normave të lejuara.</p> <p>Subjekti do të respektojë vlerat e lejuara të zhurmave dhe do të funksionojë brenda fashës orare të përcaktuar në Udhëzimin e Përbashkët Nr.2, Datë 15.11.2023 "Për nivelin kufi të zhurmës për një mjedis të dhënë dhe për fushën e veprimtarive Ekonomike-Shoqërore".</p> <p>Theksojmë se zhurma do të jetë e përqendruar kryesisht brenda instalimit.</p>	
<p><b>NDIKIMET E AKTIVITETIT TË ZHVILLIMIT MBI NDËRTIMET, TRASHËGIMINË ARKITEKTONIKE HISTORIKE DHE ZONAT E MBROJTURA</b></p>	<p><b>***Aktiviteti që ushtron shoqëria zbatohet në një zonë në sipërfaqen e së cilës dhe në nëntokën e saj nuk ka ndërtime lidhur me trashëgiminë arkitektonike dhe historike, tiparet arkeologjike, si dhe mbi vepra të tjera. Kjo tregon që zona është e lirë për të realizuar këtë aktivitet dhe që zhvillimi i aktivitetit nuk ndikon në këto zona si në përmirësim apo përkeqësimin e tyre.</b></p> <p>Duke iu referuar ASIG Geoportal, vërehet një distancë e konsiderueshme e Zonave të Mbrojtura nga sipërfaqja ku do të ushtrohet aktiviteti, përkatësisht:</p> <ul style="list-style-type: none"> <li>• 10.9 km nga Parku Kombëtar → Lumi Vjosa.</li> </ul> 	<p align="center">Zero.</p>
<p><b>NDIKIMET E AKTIVITETIT NË RRUGËT LOKALE DHE TRANSPORTIN</b></p>	<p><b>***Aktiviteti do të ushtrohet në një zonë të pajisur me infrastrukturë rrugore ekzistuese. Shumë pranë vendndodhjes ku do të ushtrohet aktiviteti është e pozicionuar Rr.Nacionale Shkodër-Tiranë.</b></p> <p>Gjatë zbatimit të aktivitetit nuk do ketë ndryshime të rrjetit të rrugëve lokale dhe transportit. Për rrjedhojë</p>	<p align="center">I ulët, i përkohshëm.</p>

**PËRMBLEDHJE JOTEKNIKE**  
**NIPT L73119407S**

	<p><i>aktiviteti nuk do ndikojë absolutisht në rrugët lokale dhe transport, përkundrazi subjekti është angazhuar të mirëmbajë rrugët lokale të transportit me qëllim të mbarvajtjes sa më të mirë të aktivitetit të tij.</i></p>	
<p><b>MENAXHIMI I MBETJEVE</b></p>	<p>Gjatë ushtrimit të aktivitetit do të gjenerohen 2 tipologji mbetjesh si më poshtë:</p> <p><b><u>MBETJE JO TË RREZIKSHME URBANE me kod 20</u></b> të gjeneruara nga aktiviteti i punonjësve, do të vendosen në kontenerë (kosha) brenda territorit të aktivitetit, për t'u depozituar më pas në vendet e përbashkëta të përcaktuara nga Njësia e Qeverisjes Vendore. Kontenerët do të jenë me ngjyra, në mënyrë që mbetjet të ndahen që në burim, gjithashtu ato do të jenë të mbyllur, për të evituar përhapjen e aromave të pakëndëshme, sidomos në kohë me temperatura të larta dhe në kontakt me lagështirën.</p> <p><b><u>MBETJE ORGANIKE:</u></b> plehu i shpendëve, shtrati i përdorur (kashtë) mund të riciklohen dhe të përdoren si pleh organik.</p>	<p style="text-align: center;"><i>I menaxhueshëm</i></p>

## 8. MASAT ZBUTËSE DHE PARANDALUESE TË NDIKIMEVE NË MJEDIS

MJEDISI TOKËSOR
<ul style="list-style-type: none"><li>➤ Kryerja e aktivitetit brenda koordinatave të përcaktuara.</li><li>➤ Zbatimi i kushteve teknike dhe standarteve.</li><li>➤ Menaxhimi sa më efektiv i mbetjeve, me qëllim mbrojtjen e mjedisit tokësor.</li><li>➤ Pastrimi i mjedisit në rast të shkarkimeve aksidentale.</li><li>➤ Menaxhimi i plehut duke e mbledhur, magazinuar dhe përdorur si pleh organik sipas normave bujqësore.</li><li>➤ Parandalimi i derdhjes së mbetjeve organike direkt në tokë.</li><li>➤ Mbajtja e depozitave të mbuluara për ruajtjen e plehut dhe shmangien e ndotjes së tokës.</li></ul>
CILËSIA E AJRIT
<ul style="list-style-type: none"><li>➤ Instalimi i sistemeve të ventilimit efikase për uljen e koncentrimit të amoniakut dhe gazrave.</li><li>➤ Ajrosje e shpeshtë e ambienteve të brendshme.</li><li>➤ Mbajtja e dendësisë së përshtatshme të shpendëve për m<sup>2</sup>.</li><li>➤ Vendosja e brezave të gjelbër rreth godinave për filtrimin e pluhurave dhe aromave.</li><li>➤ Larja dhe pastrimi i ambjenteve të punës periodikisht.</li><li>➤ Kontroll periodik i pajisjeve që përdoren për aktivitetin.</li><li>➤ Përdorimi i maskave mbrojtëse për frymëmarrje nga punonjësit.</li><li>➤ Mbajtja fikur e mjeteve të transportit në momentin që do të mbërrijnë në subjekt, për të minimizuar përhapjen e pluhurave dhe gazeve në ajër.</li></ul>
MJEDISI UJOR
<ul style="list-style-type: none"><li>➤ Parandalimi i shkarkimeve me tipologji ndotëse në mjediset ujore.</li><li>➤ Përdorimi i detergjentëve dhe pastruesve sa më miqësorë me mjedisin gjatë pastrimit të pajisjeve apo dyshemeve.</li><li>➤ Ndërtimi i kanalizimeve të mbyllura për të shmangur rrjedhjet e ujërave të ndotura.</li><li>➤ Përdorimi i gropave septike ose rezervuarëve për mbledhjen e ujërave të ndotura.</li></ul>
FLORA DHE FAUNA
<ul style="list-style-type: none"><li>➤ Shmangia e derdhjes së mbetjeve në zona natyrore.</li><li>➤ Shfrytëzimi i plehut të shpendëve vetëm në sipërfaqe bujqësore të kontrolluara.</li></ul>
MENAXHIMI I MBETJEVE
<ul style="list-style-type: none"><li>➤ Vendosja e kontenerëve në brendësi dhe jashtë objektit.</li><li>➤ Diferencimi i mbetjeve sipas fraksioneve të gjeneruara.</li><li>➤ Transportimi periodik i mbetjeve jo të rrezikshme urbane në venddepozitim më të afërt të caktuar nga Njësia Vendore.</li><li>➤ Menaxhimi i plehut duke e mbledhur, magazinuar dhe përdorur si pleh organik sipas normave bujqësore.</li></ul>

ZHURMAT

- Operimi brenda orareve të caktuara, nga rregullorja e punës.
- Respektimi i rregullave të punës për të minimizuar ndikimin akustik në mjedis.
- Kontroll periodik dhe mirëmbajtja e rregullt e pajisjeve dhe makinerive që përdoren në funksion të aktivitetit, me qëllim reduktimin e mundësisë së gjenerimit të zhurmave prej tyre.
- Lëvizje e ngadaltë dhe e kujdesshme e mjeteve të transportit në ambientet e aktivitetit, për të shmangur ndotjen akustike.
- Vendosja e tabelave për zbatimin e rregullave të sigurisë dhe respektimit të qetësisë në ambientet e aktivitetit.
- Vendosja e barrierave natyrore (pemë dhe gjelbërim) për të reduktuar përhapjen e zhurmës.

## 9. MONITORIMI

Qëllimi i monitorimit mjedisor është që të sigurojë të dhëna nëpërmjet të cilave të vlerësohet nëse zhvillimi i veprimtarisë është në përputhje me ligjet dhe standardet mjedisore që lidhen me të, për të vlerësuar shkallën e ndikimit (nëse ka), si dhe për të vlerësuar performancën mjedisore të menaxhimit të saj në kuadër të përmirësimit të vazhdueshëm.

### Plani i monitorimit në mjedis do të konsistojë në:

Do të kryhet monitorimin çdo 6 muaj për parametrat mjedisorë nga Laboratorë të Akredituar dhe do t'i raportojmë ato pranë Agjensisë Kombëtare të Mjedisit. Gjithashtu do të mbajmë edhe kopjet në subjekt dhe do t'ia vendosim në dispozicion inspektiveve që mund të ketë.

Nr.	Elementi i monitorimit	Frekuenca	KUSH?
1.	Monitorim i cilësisë së ajrit	Çdo 6 muaj	Laborator i Akredituar
2.	Monitorim i zhurmave	Çdo 6 muaj	Laborator i Akredituar
3.	Sasia e mbetjeve të gjeneruara dhe të transferuara	Në varësi të punës	Operatori
4.	Monitorim i gjendjes teknike të pajisjeve operuese	Çdo 1 vit	Operatori ose Teknikë të posatsëm

Person Fizik

"Behar Kalemi"  
L73119407S  
PERSON FIZIK