

“ÇOTA” SHPK

NIPT K37506604C

PËRMBLEDHJE JOTEKNIKE PËR AKTIVITETIN:

INDUSTRIA MINERARE

ID 3.6 MINIERAT NËNTOKËSORE DHE VEPRIMTARITË E LIDHURA ME TO.

Referuar shtojces 1 te ligjit 108/2024 “PËR DISA NDRYSHIME NË LIGJIN NR.10448, DATË 14.7.2011, “PËR LEJET E MJEDISIT”, TË NDRYSHUAR.



VENDNDODHJA:

Objekti “Kuman”, Frar i Cotes, Hotolisht, Librazhd.

PËRMBAJTJA E RAPORTIT

1.	PROFILI I OPERATORIT.....	3
2.	QËLLIMI I RAPORTIT.....	3
3.	OBJEKTIVAT E RAPORTIT.....	3
4.	VENDNDODHJA E AKTIVITETIT.....	4
5.	PËRSHKRIMI I AKTIVITETIT.....	5
6.	IDENTIFIKIMI DHE VLERËSIMI I SHKARKIMEVE DHE NDIKIMEVE NË MJEDIS.....	9
7.	MASAT ZBUTËSE DHE PARANDALUESE TË NDIKIMEVE NË MJEDIS.....	13
8.	MONITORIMI.....	16

1. PROFILI I OPERATORIT

Subjekti “ÇOTA” është i regjistruar në QKB me Formë Ligjore si **Shoqëri me Përgjegjësi të Kufizuar (SHPK)**, i pajisur me Nr. Identifikimi **NIPT K37506604C**, me seli në **Librazhd**, me Administrator **Z. Daut ÇOTA**.

Objekti i aktivitetit në Ekstraktin e QKB

- *Import-export, tregti makineri e pajisje te ndryshme*
- *Ndertim*
- *Kerkim*
- *Zbulim*
- *Shfrytezim me karriere e nentoke te minerale te Gr.1,2,3,4*
- *Ndertim rruge, kanalizime, ndetime publike dhe private*
- *Ndertim hidrocentrale, prodhim dhe shitje energji elektrike. ndertim dhe zhvillim turizem malor*
- *Perdorim te lendeve plasese, transport, magazinim, ruajtje, perdorimin dhe evidentimin e matrialeve plasese e shperthyese ne nentoke e siperfaqe.*

2. QËLLIMI I RAPORTIT

Subjekti paraqet këtë raport, sepse do të pajiset me leje mjedisi Tip B për aktivitetin:

INDUSTRIA MINERARE

ID 3.6	MINIERAT NËNTOKËSORE DHE VEPRIMTARITË E LIDHURA ME TO.
--------	--

Referuar shtojces 1 te ligjit 108/2024 “PËR DISA NDRYSHIME NË LIGJIN NR.10448, DATË 14.7.2011, “PËR LEJET E MJEDISIT”, TË NDRYSHUAR.

3. OBJEKTIVAT E RAPORTIT

1. Identifikimi i ndikimeve të mundshme në mjedis (Emetimet në ajër, Gjenerimi i zhurmave; Ndikimi në florë/faunë; Mbetjet e gjeneruara; Ndikimi social-ekonomik; Ndikimi në cilësinë e jetës në qendrat e banuara; Ndikim në peisazhin e zonës).
2. Gjetja e alternativave që janë me miqësore me mjedisin dhe propozimi i masave të duhura për zvogëlimin e ndikimeve të mundshme potenciale negative gjatë zbatimit të aktivitetit.
3. Lehtësimi i infomimit të publikut dhe organeve vendim-marrëse mjedisore, lidhur me zbatimin e aktivitetit.

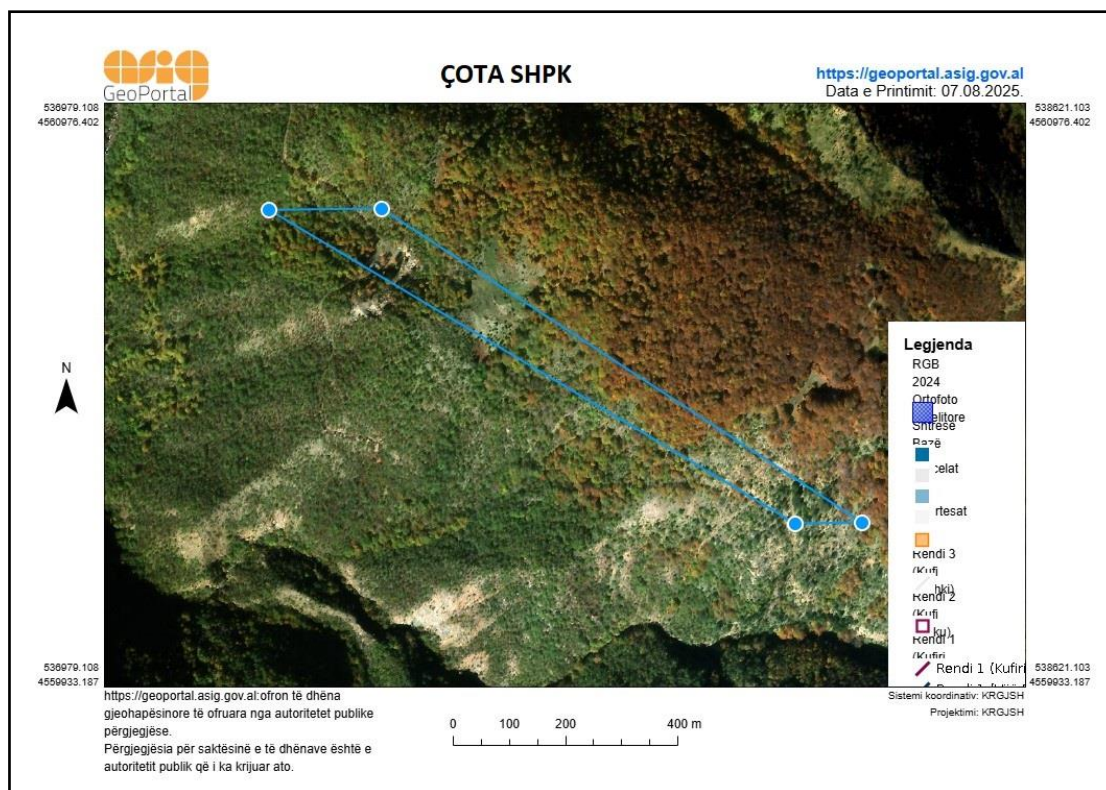
4. VENDNDODHJA E AKTIVITETIT

Miniera e Kromit “KUMAN” dhe linjat e nevojshme për nxjerrjen e tij, sheshit depozitimit (bunkerit për ngarkimin e mineralit dhe venddepozitimet e skoreve) janë vendosur brenda territorit të Njesisë Administrative Hotolisht, Bashkia Librazhd në verilindje të qytetit Librazhd.

Vendndodhja e Minierës së Kromit “KUMAN” është rurale në karakter. Ka një numër të vogël të komuniteteve rezidenciale në afërsi të saj, duke përfshirë edhe komunitetin e madh të qytetit Librazhd. Në perëndim të objektit është fshati Hotolisht, 3 km larg tij, dhe 18 km në jug është qyteti Librazhd. Po ashtu, në një distancë prej rreth 55 km në juglindje ndodhet qyteti Elbasan.

Koordinatat e vendndodhjes se aktivitetit sipas Sistemit GAUSS KRUGER janë si më poshtë:

Nr.	X	Y
1.	4454430	4560400
2.	4454550	4560400
3.	4453500	4560970
4.	4453700	4560970



Zona ku zhvillon aktivitetin Shoqëria “ÇOTA” SHPK shtrihet brenda një rajoni që përfshin zonë malore, po ashtu edhe sipërfaqe gati shkëmbore.

Kjo zonë përfshin pjesë relativisht të konsiderueshme ranorësh, shistesh, konglomeratesh dhe padyshim një pjesë me prerje të konsiderueshme me serpentinite. Tokat janë të tipit të kafejta, të dy nën-tipeve: toka te hirtajta dhe toka kafe te kuqërremta.

Në pjesën lindore, shtrihet një pjesë me proskam, me lartësi mbi nivelin e detit rreth 800–950 m dhe me një numër të madh vargëzimesh kodrash në formë kurrizi të formuar nga kodrat e prroit Valit.

Në veri, terrenet janë relativisht më të thepisura, shkojnë në 900–1000 m. Në pjesën jugore të rajonit, kalon prroi i Valit – Nërmolla, me një pjesë të kanioneve të tij i cili formon një luginë të ngushtë dhe në perëndim lumi Shkumbin.

Vendndodhja e Minierës së Kromit “Kuman”, ku ushtrohet aktiviteti nga Shoqëria “ÇOTA” SHPK është një zonë e hapur dhe në pjesën më të madhe të saj ajo është e dominuar nga sipërfaqet jo produktive, shkëmbinj, bimësi e ulët, shkurre, dushqe, pisha e zezë, etj.

Nga studime e konsultime me literaturën dhe materiale të tjera brenda vendit, nuk ka prova të vendeve me rëndësi arkeologjike ose kulturore. Është vlerësuar kjo sipas të dhënave nga një vëzhgim i mbështetur nga zyrtarët lokalë, drejtuesit komunalë, apo edhe akademikë, OJQ-të dhe palë të tjera të interesuara.

5. PËRSHKRIMI I AKTIVITETIT

Veprimtaria që do të ushtrohet konsiston në shfrytëzimin nëntokësor të mineralit të kromit nëpërmjet metodës së nxjerrjes me galeri. Miniera ndodhet në territorin administrativ të Bashkisë Librazhd, me një sipërfaqe prej 0.09 km², dhe shtrihet në një zonë me potencial të konfirmuar gjeologjik për krom.

Subjekti “ÇOTA” SH.P.K është i pajisur me Akt – Miratimin nr. 1524 “Per Leje Minerare Shfrytëzimi ne objektin “Kuman”, Shbenik, Librazhd. Siperfqaja e tokes, subjekt i kesaj leje eshte 0.09 km², eshte e vendosur ne verilindje te rruges nacionale Librazhd- Perrenjas, ne afersi te fshatit Hotolisht ne jug te perroit te Kumanit.

Programi i zhvillimit:

- Reverta gjeologjike 9 400 ton; 42,2% Cr₂O₃
- Rezerva te nxjereshme 5 300 ton; 42,2% Cr₂O₃
- Te prodhoje 2 000 ton/vit

Për drejtimin sa më mirë të aktivitetit shoqëria ka krijuar stafin e saj tekniko-administrativ i cili përbëhet nga;

- 1- Administratori i shoqërisë;
- 2- Ekonomist kontabël;
- 3- Inxhinierë gjeologë, miniere etj;
- 4- Drejtues teknik sipas proceseve të punës dhe profesionit;
- 5- Teknik gjeolog;
- 6- Teknik markshejdër;
- 7- Minatorë dhezarmtarë të specializuar për pune në miniere.
- 8- Fuqia puntore

Per hapjen e punimeve minerare nentokesore (horizontale, te pjerrëta e vertikale) perdoret metoda e shpimit te birave me çekiç shpues me ajër te koprimuar e eksplozimi i tyre behet me lende eksplozive te përdorimit civil te llojit amonite e dinamite ku ne nxitjen fillestare e transformimit eksploziv, eksplozimit te lendeve plasëse nga te ngurta ne gazra ku presioni i tyre shkatërron shkëmbin ne zonën e birave te bëra sipas pasaportave teknike përkatëse, perdoren kapsolle te zakonshme, elektrike e nonel.

Në bazë të të dhënave të shumta të grumbulluara (rilevime gjeologo-komplekse të shkallëve të ndryshme, punimet siperfaqësore, punimet e zbulimit, etj) rezulton se në këtë rajon gjejnë pasqyrimin e tyre, zhvillimi i një sërë procesesh gjeologo-strukture-tektonike si para, gjatë dhe pas formimit të mineralizimit kromitik duke shprehur ato në formimin e strukturave të rudhosura si në planin gjatësor dhe në ate tërthor.

Me grupe studiuesish dhe specialist te afte eshte e percaktuar dhe teknologjia perkatese e shfrytezimit e mineralit te kromit, teknologji e cila eshte bazuar ne praktikat me te mira si dhe me synim uljen e impakteve negative qe mund te ndodhin nga ky aktivitet.

Nga projektmi dhe specialistet e fushes eshte percaktuar menyra e shfrytezimit te mineralit, rruget hyrese, tranverbangu, bunkrti ngarkimit, depozitimi I sterileve etj, me synim qe keto aktivite te kryhen me metoda sa me miqesore me mjedisin.

Ne kete kuader jane bere edhe disa specifikime konkrete ne lidhje me dimensionimin e infrastruktures nentokesore dhe mbitokesore.

Specifikimet teknike per organizimin e punes per shfrytezimin e mineralit te kromit jane is me poshte:

- Prodhimi minerar vjetor rreth 2900 ton;
- Ndertimi i galerive nentokesore;
- Ndertimi Traverbangut;
- Ndetimi i bunkerit per ngarkimin e mineralit;
- Rruget hyrese ne objekt per transportin nga rruga kryesore afersisht me gjeresi 5m
- Pjesa mesatare gjatesore eshte afersisht 4-6%

Foto nga galeria që disponohet nga subjekti “COTA” shpk



5.1. Menaxhimi i instalimit

Miniera nëntokësore e kromit në zonën e Librazhdit funksionon mbi bazën e një organizimi teknik dhe operacional të mirëstrukturuar, me qëllim garantimin e shfrytëzimit të qëndrueshëm të trupit mineralor, sigurimin e kushteve të punës dhe mbrojtjen e mjedisit përreth.

Për zhvillimin e aktivitetit, operatori operon konform të gjithë rregullave teknike, tatimore, fiskale dhe atyre mjedisore.

Puna është organizuar në mënyrë të tillë që të funksionojë në formën e një organograme, e cila tregon mënyrën e funksionimit, ndarjen e detyrave dhe përgjegjësitë e secilit punonjës. Kjo metodë është efektive për realizimin sa më eficient dhe të suksesshëm të punës.

Pak a shumë hierarkia dhe rrjedha e autoritetit tregohet në këtë skemë të thjeshtë, ku çdo gjë varet drejtpërdrejtë nga Administratori i kompanisë.

ORGANOGRAMA



5.2. Lëndët e para dhe ndihmëse

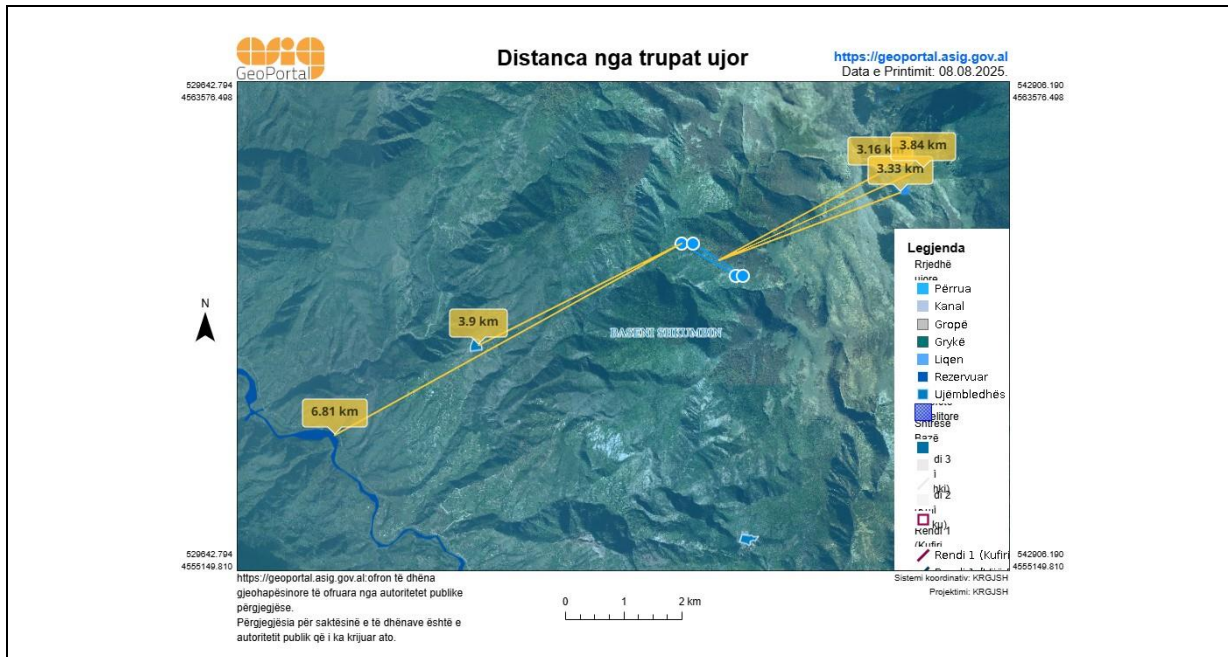
Aktiviteti nuk është një aktivitet prodhimi, rrjedhimisht nuk kërkon përdorim të lëndëve të para, por vetëm përdorim të lëndëve ndihmëse, të cilat janë listuar në tabelën më poshtë:

Lëndë ndihmëse
Energji elektrike
Lëndë plasëse
Karburant

6. IDENTIFIKIMI DHE VLERËSIMI I SHKARKIMEVE DHE NDIKIMEVE NË MJEDIS

RREZATIMI JONIZUES
<i>***Nga zhvillimi i aktivitetit nuk do të ketë rrezatime jonizuese, pasi vetë natyra e aktivitetit nuk shoqërohet me ndikime të tilla.</i>
VIBRACIONE
<i>***Ushtrimi i aktivitetit, do të shoqërohet me gjenerim të vibracioneve, vetëm gjatë përdorimit të lëndëve plasëse, por vlen të theksohet se pothuajse nuk do të ndihen aspak, pasi procesi realizohet totalisht nëntokë dhe shumë larg qendrave të banuara.</i>
NDIKIMET NGA ZHURMAT
<i>***Zhurma në këtë objekt mineralar do të gjenerohen nga procesi i nxjerrjes së mineralit të kromit në sipërfaqe (nga mjetet e transportit). Gjithashtu do të ketë gjenerime të zhurmave nga përdorimi i lëndës plasëse, gjenerime të cilat do të jenë shumë të ulëta dhe pothuajse nuk dëgjohen aspak, pasi procesi realizohet totalisht nëntokë dhe larg qendrave të banuara. Të gjitha operacionet që kanë të bëjnë me Lëndët plasëse do të kryhen duke zbatuar me korrektësi pasaportat e shpim-plasjes, si dhe duke garantuar zbatimin me korrektësi të Rregullores së Sigurimit Teknik. Plasja do të bëhet vetëm një herë në ditë dhe në një orë të caktuar ku do t'u bëhet e qartë pushtetit lokal dhe banorëve të zonave të afërta. Subjekti do të respektojë vlerat e lejuara të zhurmave dhe do të funksionojë brenda fashës orare të përcaktuar në Udhëzimin e Përbashkët Nr.2, Datë 15.11.2023 "Për nivelin kufi të zhurmës për një mjedis të dhënë dhe për fushën e veprimtarive Ekonomike-Shoqërore".</i>
NDIKIMET NË AJËR
<i>***Ushtrimi i këtij aktiviteti do të shoqërohet me shkarkime në ajër të gazeve dhe pluhrave, që gjenerohen nga lëvizja e mjeteve të transportit, të cilat do të transportojnë mineralin e kromit. Për sa i përket këtyre shkarkimeve do të jenë në vlera normale, kjo për vetë faktin se mjetet nuk do të jenë gjatë gjithë kohës në lëvizje. Ato gjithashtu do t'u nënshtrohen kontrolleve periodike në servise në mënyrë që të kenë një performancë pune sa më të mirë dhe pa ndikime në mjedis. Punonjësit që janë të punësuar në këtë instalim janë të pajisur me veshje mbrojtëse (maska), me qëllim uljen e ndikimit që shkaktajnë këto shkarkime në shëndetin e tyre.</i>
NDIKIMET NË UJËRA
<i>***Zona ku ushtrohet aktiviteti shtrihet mbi pellgun ujëmbajtës të basenit Shkumbin. Gjatë zhvillimit të aktivitetit nuk është i nevojshëm përdorimi i ujit, si rrjedhojë nuk do të ketë shkarkime të ujërave të ndotura. Zhvillimi i aktivitetit nuk do të shoqërohet me ndikime në modelin drenazhues të tokës. Ushtrimi i këtij aktiviteti në kushte optimale dhe përfundimi i veprimtarisë në objekt, nuk do të ndikojë në nivelin e ujërave nëntokësore, në rrugët ujore dhe në rrjedhën e ujërave nëntokësore. Në zonën e shfrytëzimit dhe përreth saj nuk ka burime ujore nëntokësore apo sipërfaqësore. Objekti mineralar është i pozicionuar në distanca relativisht të largëta nga burimet ujore. Referuar të dhënave nga Asig Geoportal distancat nga burimet ujore janë si më poshtë vijon:</i>
<ul style="list-style-type: none"> ● 3.16 km, 3.33 km dhe 3.84 km nga Liqeneet e Rajcës ; ● 3.9 km nga Liqeni Hotolisht ; ● 6.81 km nga Lumi Shkumbin.

PËRMBLEDHJE JOTEKNIKE
NIPT K37506604C



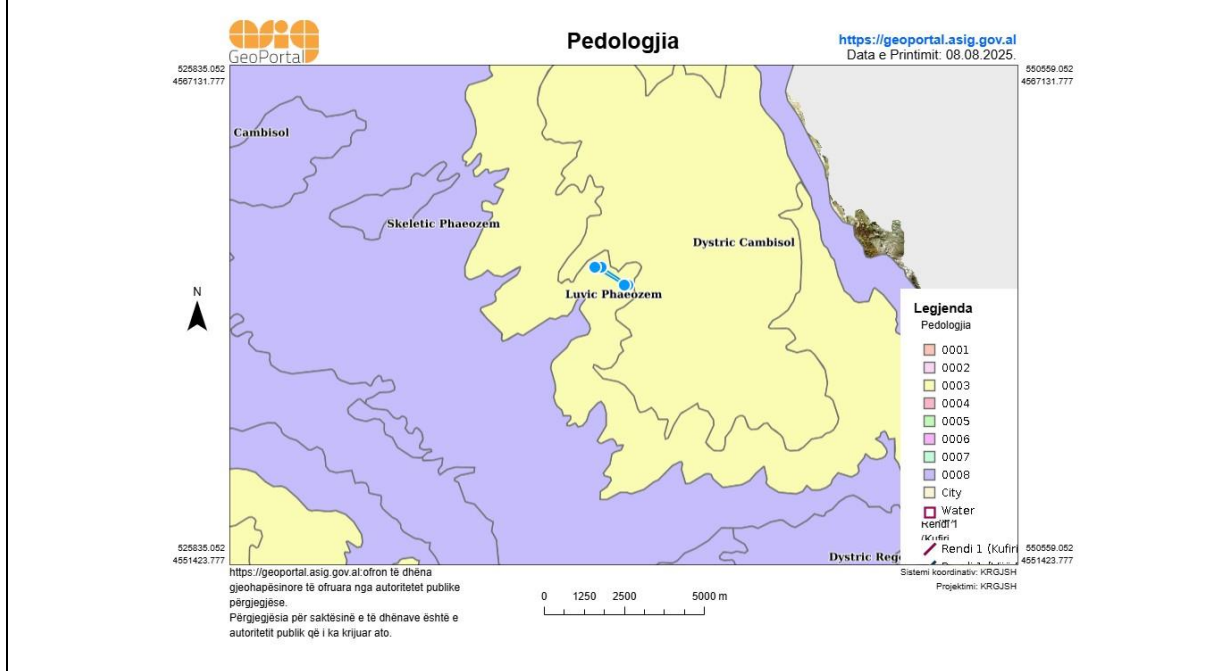
NDIKIMET NË TOKË

Ndikimet e mundshme negative lidhen me ndryshimet në strukturën e nëntokës dhe dëmtimin e saj për llogari të nxjerrjes së mineralit.

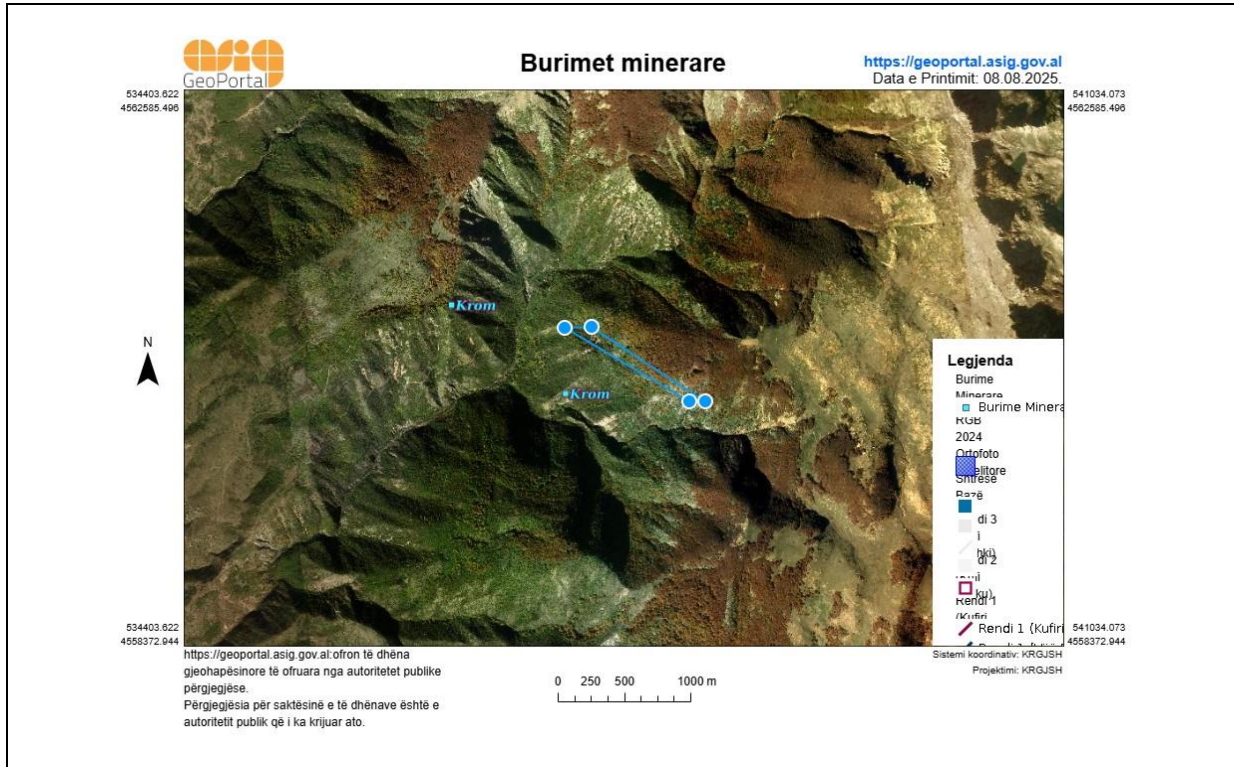
Si pasojë e plasjeve dhe gërmimeve, struktura e nëntokës mund të pësojë çarje ose shëmbje. Nuk parashikohet të ketë zhvendosje të shkëmbinjve si pasojë e shfrytëzimit nëntokësor, pasi hapsirat e vjetra të kësaj zone janë të përmasave të vogla dhe nuk krijojnë probleme.

Gjatë fazës së shfrytëzimit do të merren të gjitha masat teknike dhe organizative për forcimin e galerive dhe parandalimin e shëmbjeve.

Përsa i takon sipërfaqes së tokës do të ketë ndikime nga proceset mekanike të depozitimit dhe transportit të mineralit, psh ngjeshje të tokës nga lëvizja e mjeteve, ndotja e tokës nga lubrifikantët e mjeteve të transportit. Në rast rrjedhje të lubrifikantëve, do të pastrohet në mënyrë urgjente mjedisi i ndotur dhe do të njoftohen instancat përkatëse.



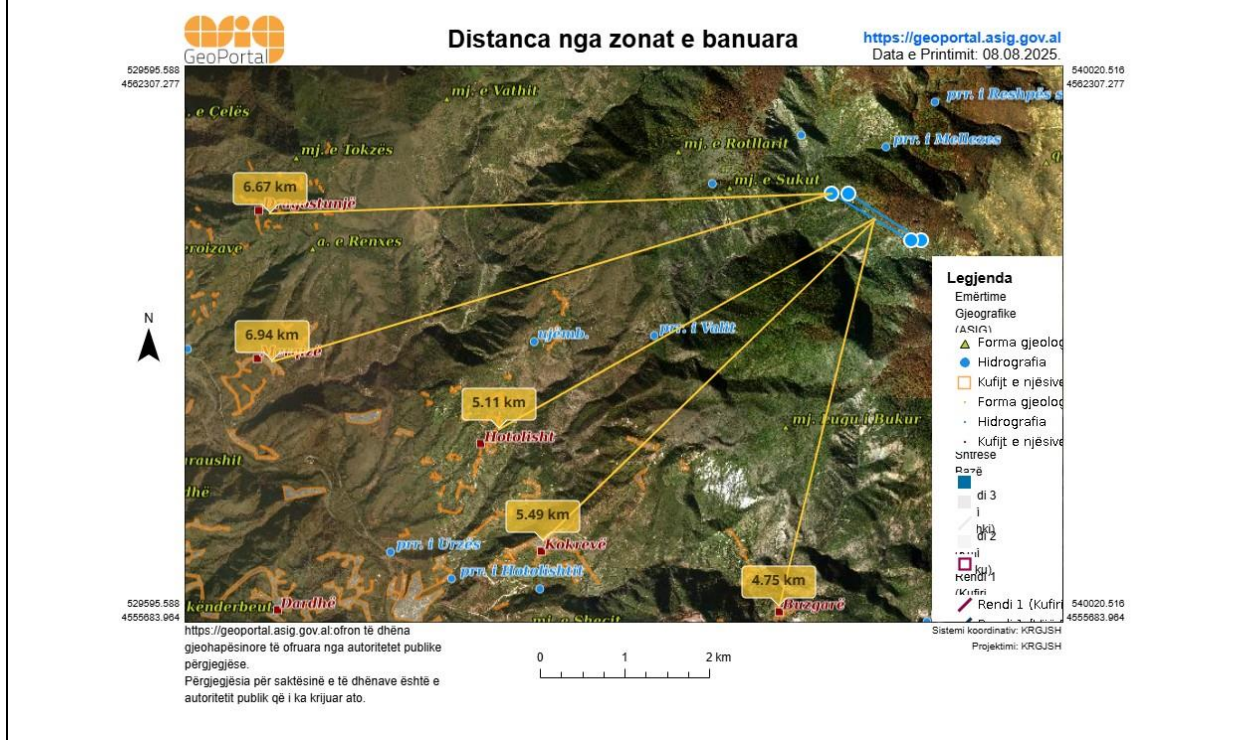
PËRMBLEDHJE JOTEKNIKE
NIPT K37506604C



NDIKIMET NË POPULLËSI

*****Operimi i mëtejshëm i aktivitetit nuk pritet të ketë ndikime negative në popullësinë e zonës, kjo për faktin se aktiviteti është i pozicionuar në një distancë mjaft të madha nga qendrat e banuara.**

Madje ky aktivitet do t'i shërbejë të gjithë komunitetit të zonës në aspektin e punësimit. Subjekti do të mbajë brenda normave gjenerimin e zhurmave dhe të shkarkimeve në ajër me qëllim që zhvillimi i aktivitetit mos të çënojë popullësinë e zonës ku ushtrohet aktiviteti.



NDIKIMET MBI FLORËN DHE FAUNËN E ZONËS

****Aktiviteti për të cilin paraqitet ky formular kërkesë për leje mjedisore do të kryhet tërësisht në nëntokë. Pra asnjë proces pune që do të kryhet në nëntokë nuk do të ndikojë në sipërfaqen e zonës.*

Rrjedhimisht zhvillimi i këtij aktiviteti nuk paraqet asnjë ndikim negativ në florë apo faunë.

NDIKIMET NË KLIMË

****Gjatë zhvillimit të aktivitetit nuk priten ndryshime të dukshme klimaterike, si në drejtim të përmirësimit ashtu edhe në atë të përkeqësimit të saj. Nuk do ketë ndryshime në temperaturë, në drejtim të erës, në sasinë e reshjeve. Pra kryerja e këtij aktiviteti nuk ndikon aspak në kushtet klimaterike të kësaj zone.*

MENAXHIMI I MBETJEVE

MBETJE JO TË RREZIKSHME URBANE

*Nga zhvillimi i aktivitetit të punonjësve, do të gjenerohen mbetje urbane me kodin **20 01 01**; **20 01 02** dhe **20 03 01**. Këto mbetje do të vendosen në kontenierë (kosha) brenda territorit të aktivitetit, për t'u depozituar më pas në vendet e përbashkëta të përcaktuara nga Njësia e Qeverisjes Vendore. Kontenierët do të jenë me ngjyra, në mënyrë që mbetjet të ndahen që në burim, gjithashtu ato do të jenë të mbyllur, për të evituar përhapjen e aromave të pakëndëshme, sidomos në kohë me temperatura të larta dhe në kontakt me lagështirën.*

MBETJE NGA AKTIVITETI I SHFRYTËZIMIT TË OBJEKTIT MINERAR

Mbetjet sterile të gjeneruara nga proceset e shfrytëzimit të objektit minerar, fillimisht do të grumbullohen në vend-depozitim e përcaktuar për to dhe do të ripërdoren për rehabilitimin e objektit minerar, duke mos lejuar humbjen e asnjë lloj materiali.

NDIKIMET E AKTIVITETIT NË RRUGËT LOKALE DHE TRANSPORTIN

****Gjatë zbatimit të aktivitetit nuk do ketë ndryshime të rrjetit të rrugëve lokale dhe transportit. Për rrjedhojë aktiviteti nuk do ndikojë absolutisht në rrugët lokale dhe transport, përkundrazi subjekti është angazhuar të mirëmbajë rrugët ekzistuese dhe ato lokale të transportit me qëllim të mbarvajtjes sa më të mirë të aktivitetit të tij.*

NDIKIMI SOCIAL-EKONOMIK

Me operimin e këtij aktiviteti pritet të ketë një impakt pozitiv në ekonominë e rajonit. Operatori do të punësojë personel të zonës, duke bërë të mundur rritjen në nivelin ekonomik dhe të punësimit.

Analiza S.W.O.T

FUQITË	DOBËSITË
Rezerva të pasura dhe të certifikuara të kromit: Sasia dhe cilësia e mineralit ofron siguri për vazhdimësi afatgjatë të aktivitetit. Infrastrukturë ekzistuese dhe e përshtatshme nëntokësore: Galeritë dhe rrjetet e ventilimit të ndërtuara, ulje e kostove fillestare. Eksperiencë e gjatë në industrinë minerare: Staf i specializuar dhe njohuri teknike të mirëfillta për nxjerrjen e kromit.	Kosto të larta operacionale: Nxjerrja nëntokësore është më e shtrenjtë se shfrytëzimi sipërfaqësor. Infrastrukturë e amortizuar në disa seksione: Pajisje dhe makineri që kërkojnë mirëmbajtje të shpeshtë ose zëvendësim. Varësia nga tregu i jashtëm për shitjen e produktit: Rrezik nga luhatjet e çmimeve ndërkombëtare të kromit. Kapacitet i kufizuar për përpunim në vend: Shitja e produktit gjysmë të papërpunuar ul vlerën ekonomike.

PËRMBLEDHJE JOTEKNIKE
NIPT K37506604C

Vëndndodhje gjeografike strategjike: Akses i lehtë në rrugë të transportit për tregun vendas dhe eksport. Zbatim i standardeve të sigurisë dhe mjedisit: Aplikimi i praktikave të qëndrueshme.	Rrezik për ndotje mjedisore në mungesë të monitorimit të vazhdueshëm: Kërkohej investim i vazhdueshëm në sistemet e monitorimit.
MUNDËSITË	RREZIQET
Rritja e kërkesës globale për krom: Tregje të reja për eksport dhe mundësi për kontrata afatgjata. Investime në teknologji të reja për përpunim dhe siguri: Automatizimi i proceseve dhe përmirësimi i kushteve të punës. Mundësi bashkëpunimi me kompani ndërkombëtare: Transferim teknologjie dhe rritje e kapaciteteve operacionale. Zhvillimi i industrive mbështetëse në zonën përreth: Punësim lokal dhe ndikim pozitiv në komunitet. Menaxhimi i integruar i mbetjeve: Ripërdorim të mbetjeve që gjenerohen brenda instalimit.	Luhatje të çmimeve të kromit në tregjet ndërkombëtare: Ndikim i drejtpërdrejtë në të ardhurat dhe rentabilitetin. Kufizime mjedisore dhe rregullore gjithnjë e më të ashpra: Rritje e kostove për përmbushjen e kërkesave ligjore. Rrezik i aksidenteve në ambientet nëntokësore: Lëndim i punonësve, si dhe ndikim negativ në reputacion dhe ndërprerje e punës. Konkurrencë nga tregjet aziatike (p.sh. India, Kina, Turqia): Çmime më të ulëta që kufizojnë mundësitë e eksportit. Mungesë e fuqisë punëtore të kualifikuar: Emigrimi i vazhdueshëm dhe mungesa e trajnimimeve teknike.

7. MASAT ZBUTËSE DHE PARANDALUESE TË NDIKIMEVE NË MJEDIS

KOMPONENTI I NDIKUAR	MASAT ZBUTËSE
<i>Në ajër</i>	<ul style="list-style-type: none"> • Do të përdoren pajisje dhe mjete pune me kushte të mira teknike. • Sistemi i aspirimit dhe ventilimit të gazeve dhe pluhurave në nëntokë do të funksionojë rregullisht. • Pajisja e punonjësve me maska mbrojtëse ndaj aparatit respirativ. • Në mënyrë të vazhdueshme do të bëhet kontrolli i kushteve teknike të këtyre mjeteve për të shmangur dhe parandaluar rrjedhjet e lubrifikantëve në mjedis, emetimin e elementëve ndotës të gaztë, si dhe për parandalimin e ndonjë avarie të mundshme teknike. • Përdorimi i karburantit me cilësi të mirë.

PËRMBLEDHJE JOTEKNIKE
NIPT K37506604C

Në ujëra	<p><i>Aktiviteti nuk do të ketë ndikime në modelin drenazhues të tokës pasi nuk prek sisteme të ndryshme të ndërtuara ose projektuara drenazhimi.</i></p> <p><i>Në zonën e shfrytëzimit dhe përreth saj nuk ka burime ujore nëntokësore dhe shpime të ndryshme të karakterit hidrogeologjik.</i></p> <ul style="list-style-type: none"> • Subjekti do të mirëmbajë rrjetin kullues të ujrave nëntokësorë.
Zhurmat	<ul style="list-style-type: none"> • Punonjësit do të pajisen me të gjithë mjetet e nevojshme mbrojtëse nga gjenerimi i zhurmave. • Nga ana e subjektit do të bëhet kontrolli në mënyrë të vazhdueshme e mjeteve të punës, me qëllim reduktimin e gjenerimit të zhurmave nga ndonjë defekt I mundshëm i tyre. • Drejtuesi Teknik do të kryejë më së miri menaxhimin e orareve dhe sasive të lëndëve plasëse që do të përdoren gjatë shfrytëzimit të objektit mineralar. • Subjekti do të sigurojë zbatimin e normave dhe dizpozitave ligjore në fuqi në lidhje me gjenerimin e zhurmave për një aktivitetit të tillë.
Flora dhe Fauna	<p><i>Objekti mineralar për shfrytëzim, nuk është i pasur me bimësi si dhe fuanë të veçantë të mbrojtur me ligj. Rrjedhimisht nuk do të ketë ndikime të kësaj tipologjie.</i></p> <p><i>Duke qene se në zonën e objektit mineralar, zhvillohen shumë aktivitete të ngjashme të së njëjtës tipologji, si rrjedhojë nuk do të ketë ndonjë dëmtim habitati apo ekosistemesh.</i></p> <ul style="list-style-type: none"> • Subjekti do të përdorë lëndët plasëse në harqe kohore të caktuara, në periudha të shkurtra, duke mos minimizuar ndikimin negativ që vjen nga gjenerimi i zhurmave dhe vibrimeve gjatë shpim-plasjeve në faunën e zonës.
Mbetje	<ul style="list-style-type: none"> • Të gjitha mbetjet e gjeneruara do të menaxhohen sipas kërkesave të përcaktuara në kuadrin ligjor në fuqi në fushën e mbetjeve. • Në fund të ditës së punës mbetjet urbane të gjeneruara do të grumbullohen dhe do të depozitohen në vendet e përcaktuara nga Pushteti Vendor. • Sasia e sterileve të gjeneruara do të grumbullohen në shesh-depozitimet brenda kufinjve të territorit të objektit mineralar dhe do të ripërdoren për rehabilitim të objektit mineralar.
Rastet aksidentale	<ul style="list-style-type: none"> • Mjetet do të kontrollohen vazhdimisht për gjendjen teknike të tyre në mënyrë që të mos kemi rrjedhje lubrifikante. • Shoqëria siguron se do të ketë ndërhyrje të menjëhershme nëse do të ketë aksidente në jetë njëzë apo në mjedis.

PËRMBLEDHJE JOTEKNIKE
NIPT K37506604C

	<ul style="list-style-type: none"> • Stafi i punës do të trajnohet peridikisht për të qenë të aftë që të mund të veprojnë në rast se ndodh ndonjë aksident apo rrezik i mundshëm gjatë punës.
Ndikimi social-ekonomik	<ul style="list-style-type: none"> • Do të punësohen individë nga zona përreth, si rrjedhojë do të ketë ndikim pozitiv në aspektin ekonomik të zonës. • Aktiviteti do të sjellë rritje të ekonomisë së rajonit.
Avari të mundshme	<ul style="list-style-type: none"> • Në hyrje të galerisë kryesore do të vendoset në një kënd të posatshtëm dhe të dukshëm, një kuti prej druri e mbyllur me xham dhe e lyer me bojë të kuqe, mjetet e MKZ të përbëra nga: <ul style="list-style-type: none"> ➤ Një vagon i lëvizshëm me rërë; ➤ Një vagon i lëvizshëm me ujë; ➤ Zjarrfikësi me shkumë; ➤ Vegla pune si kovë, Kazëm, sopatë etj. Gjithashtu sektori disponon dhe mjete emergjence si: <ul style="list-style-type: none"> ➤ Aspirator; ➤ Barrele universal; ➤ Respirator; ➤ Inilator etj. • Stafi i punës do të trajnohet peridikisht për të qenë të aftë që të mund të veprojnë në rast se ndodh ndonjë avari gjatë punës.
Ndihma e shpejtë	<ul style="list-style-type: none"> • Në çdo sektor të vendoset kutia e ndihmës së shpejtë, me të gjitha barnat e përcaktuara me ligj, për mjekime të emergjencës, në çastin e duhur. • Për të dhënë ndihmën e parë të punësohet një infermier. • Gjithashtu do të trajnohen dhe punonjësit e punësuar që të jenë të aftë në raste aksidentesh të mund të japin ndihmë për njëri-tjetrin.
Përdorimi i lëndëve plasëse	<ul style="list-style-type: none"> • Përdorimi i lëndëve plasëse do të menaxhohet dhe do të jetë nën mbikqyrjen e drejtuesit Teknik të minierës, të cilët sigurojnë se do të zbatohen me përpikmëri dhe rigozitet të gjitha dispozitat ligjore për përdorimin e lëndëve plasëse. • Do të bëhen të gjitha raportimet e nevojshme nga ana e personelit mbi mënyrën dhe sasinë e përdorimit të lëndëve plasëse. • Subjekti ka hartuar një plan emergjencash ku përfshihet dhe përdorimi i lëndëve plasëse dhe siguron se do të zbatohen të gjitha udhëzimet e përcaktuara në atë plan.

8. MONITORIMI

Qëllimi i monitorimit mjedisor është që të sigurojë të dhëna nëpërmjet të cilave të vlerësohet nëse zhvillimi i veprimtarisë është në përputhje me ligjet dhe standardet mjedisore që lidhen me të, për të vlerësuar shkallën e ndikimit (nëse ka), si dhe për të vlerësuar performancën mjedisore të menaxhimit të saj në kuadër të përmirësimit të vazhdueshëm.

Plani i monitorimit në mjedis do të konsistojë në:

Do të kryhet monitorimin çdo 6 muaj për parametrat mjedisorë nga Laboratorë të Akredituar dhe do t'i raportojmë ato pranë Agjensisë Kombëtare të Mjedisit. Gjithashtu do të mbajmë edhe kopjet në subjekt dhe do t'ia vendosim në dispozicion inspektimeve që mund të ketë.

Nr.	Elementi i monitorimit	Frekuenca	KUSH?
1.	Monitorim i cilësisë së ajrit	Çdo 6 muaj	Laborator i Akredituar
2.	Monitorim i cilësisë së ujërave	Çdo 6 muaj	Laborator i Akredituar
3.	Monitorim i zhurmave	Çdo 6 muaj	Laborator i Akredituar
4.	Sasia e mbetjeve të gjeneruara	Në varësi të punës	Operatori
5.	Monitorim i gjendjes teknike të pajisjeve operuese	Çdo 1 vit	Operatori ose Teknikë të posatshëm

“ÇOTA” SHPK

Administrator:

Daut Çota

