

SUBJEKTI**NIPT J78428712T****PËRMBLEDHJE JOTEKNIKE PËR AKTIVITETIN:**

PRODHIMI I USHQIMEVE DHE PIJEVE DHE VEPRIMTARITË E LIDHURA ME TO.	ID 7.7/d	Trajtimi dhe përpunimi i materialeve të nevojshme për prodhimin e produkteve ushqimore nga lëndët e para vegjetale.
--	-----------------	---



Përshkrimi i aktivitetit sipas kolonës 1 dhe 2 të Shtojcës 1 të Ligjit Nr. 10448, datë 14.7.2011 “Për lejet e mjedisit” i ndryshuar

VENDNDODHJA:

**Rruga “Kalldrun”, Numër pasurie 290/7,
ZK 2220, Malësi e Madhe, Koplik, Shkodër.**

PËRMBAJTJA E RAPORTIT

1.	PROFILI I OPERATORIT.....	3
2.	QËLLIMI I RAPORTIT.....	3
3.	OBJEKTIVAT E RAPORTIT.....	5
4.	VENDNDODHJA E AKTIVITETIT.....	5
5.	PËRSHKRIMI I AKTIVITETIT.....	5
6.	IDENTIFIKIMI DHE VLERËSIMI I SHKARKIMEVE DHE NDIKIMEVE NË MJEDIS.....	14
7.	MASAT ZBUTËSE DHE PARANDALUESE TË NDIKIMEVE NË MJEDIS.....	21
8.	MONITORIMI.....	22

1. PROFILI I OPERATORIT

Subjekti “**RELIKAJ**” SHPK është i regjistruar në QKB me Formë Ligjore si **Shoqëri me përgjegjësi të Kufizuar (SHPK)**, i pajisur me Nr. Identifikimi **NIPT J78428712T**, me Administrator **Znj. Vjollcë Likaj**.

Fusha e veprimtarisë së operatorit konsiston në: *“Tregtim i artikujve të ndryshëm industrialë, ushqimorë, bujqësorë, blegtoralë, fruta perime, bimë medicinale, dhe pajisje mjekësore, materiale ndërtimi, elektroshtepiake, plehra kimike e pesticide. Tregtim me pakicë i karburanteve dhe lubrifikanteve. Transport mallrash e udhëtarësh. Linjë përpunimi frutash, pije freskuese, dhe alkoolike. Në fushën e agrobiznesit, ku përfshihen prodhimi i produkteve përfundimtare të bimëve medicinale, si dhe me import eksport bimësh medicinale të përpunuara pjesërisht ose si produkt përfundimtar. Import i makinerive bujqësore me qëllim zhvillimin e industrisë në sektorin bujqësor. Linjë sterilizimi dhe pajisje pastrimi. Import i produkteve dhe artikujve që lidhen me shërbimet e sterilizimit dhe pastrimit. Tregtim i produkteve dhe artikujve higjienosanitare në përgjithësi. Import, tregtim me shumicë dhe pakicë i pajisjeve, aparaturave elektrike dhe/ose mekanike pastruese dhe sterilizuese të çdo lloji. Kryerje e analizave laboratorike të produkteve medicinale në stade të ndryshme, si lëndë e parë, produkt gjysmë i gatshëm apo produkt i gatshëm. Kryerja e çdo aktiviteti tjetër që lidhet në mënyrë direkte dhe/ose indirekte që i shërben përmbushjes së aktiviteteve si më lart.*”

2. QËLLIMI I RAPORTIT

“**RELIKAJ**” SHPK zotëron lejen mjedisore të tipit B me Nr. **3126** Identifikimi, Nr.**1894** Prot, datë **24.02.2020** dhe **PN-9864-02-2020**, mbi zhvillimin e aktivitetit me **ID 7.7/d** “**Trajtimi dhe përpunimi i materialeve të nevojshme për prodhimin e produkteve ushqimore nga lëndët e para vegjetale**” në adresën **Rruga “Kalldrun”, Numër pasurie 290/7, ZK 2220, Malësi e Madhe, Koplik, Shkodër**.


Duke qenë se kemi përmirësuar teknologjinë, duke shtuar një sterilizator, me qëllim rritjen e standartit të prodhimit të produktit final, paraqesim këtë raport për ndryshim të kushteve të lejes mjedisore tipi B me **PN-9864-02-2020**.

PRODHIMI I USHQIMEVE DHE PIJEVE DHE VEPRIMTARITË E LIDHURA ME TO.	ID 7.7/d	Trajtimi dhe përpunimi i materialeve të nevojshme për prodhimin e produkteve ushqimore nga lëndët e para vegjetale.
--	-----------------	--



Përshkrimi i aktivitetit sipas kolonës 1 dhe 2 të Shtojcës 1 të Ligjit Nr. 10448, datë 14.7.2011 “Për lejet e mjedisit” i ndryshuar

Për këtë ndryshim kemi marrë konfirmimin e AKM me anë të shkresës së mëposhtëme:


REPUBLIKA E SHQIPËRISË
AGJENCIA KOMBËTARE E MJEDISIT
DREJTORIA E SHQYRTIMIT DHE MONITORIMIT TË LEJEVE MJEDISORE DHE VNMEVE

Nr. 6540/prot
3

Tiranë, më 06.08.2025

Lënda: Kthim përgjigje.


“RELIKAJ” SHPK
“Rruga “Kalldrun”, nr pasurie 290/7, ZK 2220, Malësi e Madhe, Koplík, Shkodër”

Në përgjigje të kërkesës suaj regjistruar në Agjencinë Kombëtare të Mjedisit, me Nr.6540/2 Prot., datë 30.07.2025, me lëndë: “Kërkesë për ndryshimin e kushteve të lejes së mjedisit”. Ju bëjmë me dije se:

Agjencia Kombëtare e Mjedisit njofton operatorin “RELIKAJ” shpk, të aplikojë për ndryshim të kushteve të lejes mjedisore të tipit B, me PN-9864-02-2020, për shtimin e sterilizatorit me qëllim rritjen e standartit të prodhimit të produktit final, duke dorëzuar dokumentacionin sipas kreut V, të VKM-së Nr. 419, datë 25.6.2014 “Për miratimin e kërkesave të posaçme për shqyrtimin e kërkesave për leje mjedisi të tipave A dhe B, për transferimin e lejeve nga një subjekt te tjetri, të kushteve për lejet respektive të mjedisit, si dhe rregullave të hollësishme për shqyrtimin e tyre nga autoritetet kompetente deri në lëshimin e këtyre lejeve nga QKB-ja”, e ndryshuar.

Operatori i dërgon Agjencisë Kombëtare të Mjedisit, kërkesën, nëpërmjet QKB-së, referuar Ligjit Nr. 10 081, datë 23.2.2009 “Për Licencat, Autorizimet dhe Lejet në Republikën e Shqipërisë”, i ndryshuar.

DREJTOR I PËRGJITHSHËM
Arta Dollani



Adresa: Rruga "Sami Frashëri" Nr.4, Tiranë, - Tel/Fax 04 2 371 237 www.akm.gov.al

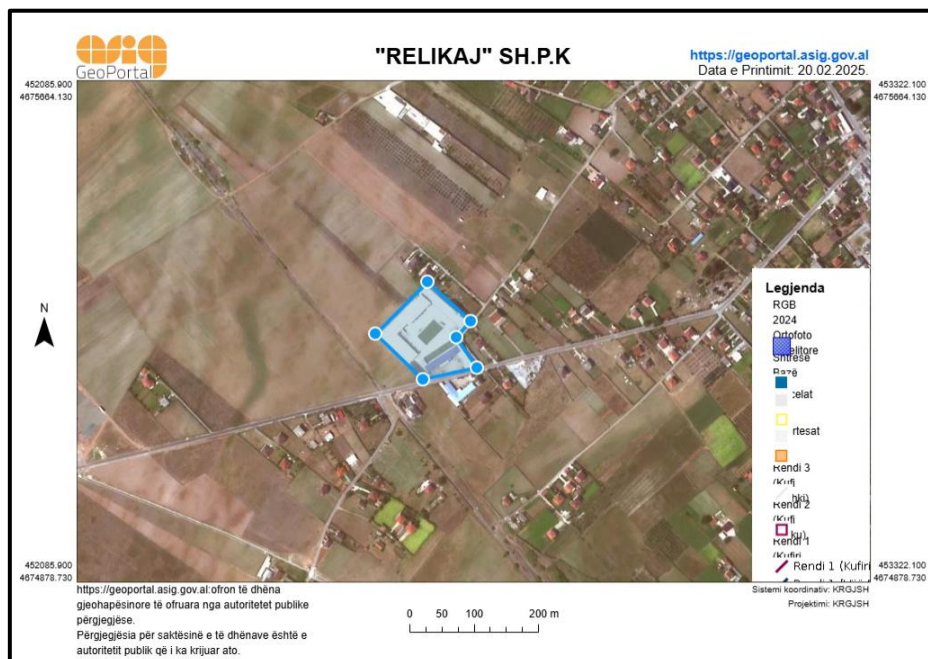
3. OBJEKTIVAT E RAPORTIT

1. Identifikimi i ndikimeve të mundshme në mjedis (Emetimet në ajër, Gjenerimi i zhurmave; Ndikimi në florë/faunë; Mbetjet e gjeneruara; Ndikimi social-ekonomik; Ndikimi në cilësinë e jetës në qendrat e banuara; Ndikim në peisazhin e zonës).
2. Gjetja e alternativave që janë me miqësore me mjedisin dhe propozimi i masave të duhura për zvogëlimin e ndikimeve të mundshme potenciale negative gjatë zbatimit të aktivitetit.
3. Lehtësimi i infomimit të publikut dhe organeve vendim-marrëse mjedisore, lidhur me zbatimin e aktivitetit.

4. VENDNDODHJA E AKTIVITETIT

Aktiviteti do të zhvillohet në adresën: **Rruga "Kalldrën", Numër pasurie 290/7, ZK 2220, Malësi e Madhe, Koplík, Shkodër.**

Koordinatat e vendndodhjes së ushtrimit të aktivitetit sipas Sistemit Koordinativ GAUSS KRUGER 1942_GK_ZONE_4:		
Nr	X	Y
1.	4370104.11	4676440.17
2.	4370185.57	4676520.44
3.	4370252.07	4676458.74
4.	4370229.36	4676433.10
5.	4370261.71	4676385.81
6.	4370176.79	4676368.60



5. PËRSHKRIMI I AKTIVITETIT

Përshkrimi i aktivitetit

Relikaj shpk, ndodhet afër qytetit të Koplikut, në rrugën e Kalldrunit, Malësi e Madhe. Kompania Relikaj aktiviteti i te ciles shtrihet ne fushen e agrobiznesit ku perfshihen grumbullimi, përpunimi, paketimi i bimeve medicionale si dhe me import eksport bimesh medicionale te perpunuara pjeserisht ose si produkt perfundimtar.

Për ushtrimin e aktivitetit të saj, kompania Relikaj zotëron këto ambiente:

- a. Magazinën e ruajtjes së lëndës së parë
- b. Repartin e përpunimit të lëndës së parë
- c. Reparti i paketimit të produktit
- d. Reparti i ruajtjes së produktit të gatshëm
- e. Fabrika e produktit perfundimtar
- f. Sterilizimi

Skadencia e produktit 3 – 5 vite

Etapat e procesit teknologjik

Lënda e parë : Relikaj merret me grumbullimin e bimeve medicionale kryesisht sherebelë, trumëz, lavandul, rigon etj. Grumbullimi i këtyre bimeve bëhet përgjithësisht në zonën e Malësisë së Madhe, zonë e cila është e njohur për kushte të atilla atmosferike dhe pozicion gjeografik favorizues për rritjen dhe zhvillimin e këtyre bimëve. Për këtë arsye bimët e kësaj zone janë të njohura për parametrat e lartë si ngjyra, vaji, tyjoni.

Procesi teknologjik

Bimët medicinale magazinohen në ambientet e destinuara për magazinimin e lëndës së parë, të cilat janë të ajrosura, sistemuara sipas kushteve dhe standarteve ndërkombëtare, të cilat ndihmojnë në ruajtjen e cilësisë së produktit.

Pas magazinimit të lëndës së parë, produkti merret sipas kërkesës dhe kalohet tek reparti i përpunimit të lëndës së parë, ku realizohet ndarja e gjethes nga kërcelli, pastrimi nga barërat, pluhurat, lëndët e tjera të huaja.

Faza e 1-Grumbullimi i produktit tek fshataret i cili mund të bëhet vetë nga firma ose duke e sjellur vetë brenda kompanisë. Produkti duhet të jetë i tharë mirë kryesisht për produktin e verës dhe të ruajë ngjyrën pasi është shumë e rëndësishme.

Faza e 2-Tharja i cili është një proces që ndiqet edhe nga vetë firma kryesisht në rastet kur produkti nuk është tharë sic duhet nga fshatari. Tharja në mënyrën e duhur ka një rëndësi sepse shërben në ruajtjen e tyjonit që është një lloj vaji brenda këtij produkti që ka vlera ushquese.

Faza e 3-Pastrimi fillestar i cili është një proces që realizohet brenda makinerive nëpërmjet shoshave të vecanta. Pastrimi fillestarë është i vecantë sepse bën ndarjen e lëndës së parë nga papasteritë sic mund të jena gurë, dhera ose produkte tjera të pafavorshëm për vazhdimin e procesit.

Faza e 4-Produkti me pas kalon në procesim i cili bëhet në copezim sipas kërkesave të klientit sepse jo i gjithë produkti mund të kërkohet në të njëjtën formë.

Faza e 5-Bëhet pastrimi përfundimtar duke u larguar të gjitha papasteritë ose kërcejt e ndryshëm.

Faza e 6-Paketimi i produktit bëhet në balla ose ne thase sipas kerkeses se klienteve kur cdo proces ka vendin e tij të caktuar dhe produkti i cili përgatitet nuk ka kontakte me token. Në fund bëhen analizat e produktit qe i dergohen klientit.

Faza e 7-Sterilizimi. Qëllimi i sterilizimit është për të garantuar që produkti final të jetë mikrobiologjikisht i sigurt dhe pa ndotës që mund të ndikojnë negativisht në cilësinë apo sigurinë e konsumatorit.

Përfitimet:

- Siguron cilësi të lartë higjienike të produktit.
- Ndhmon në ruajtjen më të gjatë të produktit pa prishje apo kontaminim.
- Është shpesh një kërkesë ligjore dhe standard ndërkombëtar për produktet që shkojnë për eksport.

Faza e 8- Etiketimi. Etiketimi është një hap i domosdoshëm për identifikimin, përshkrimin dhe gjurmueshmërinë e produktit, sidomos kur bëhet fjalë për eksport.

Etiketa përmban: Emrin e produktit, Sasia/pesha, Vendi i origjinës, Data e prodhimit dhe afati i përdorimit (nëse aplikohet), Numri i lotit (për gjurmueshmëri), Instruksione për ruajtjen dhe përdorimin etj.

Faza e 9-Dergimi per eksport

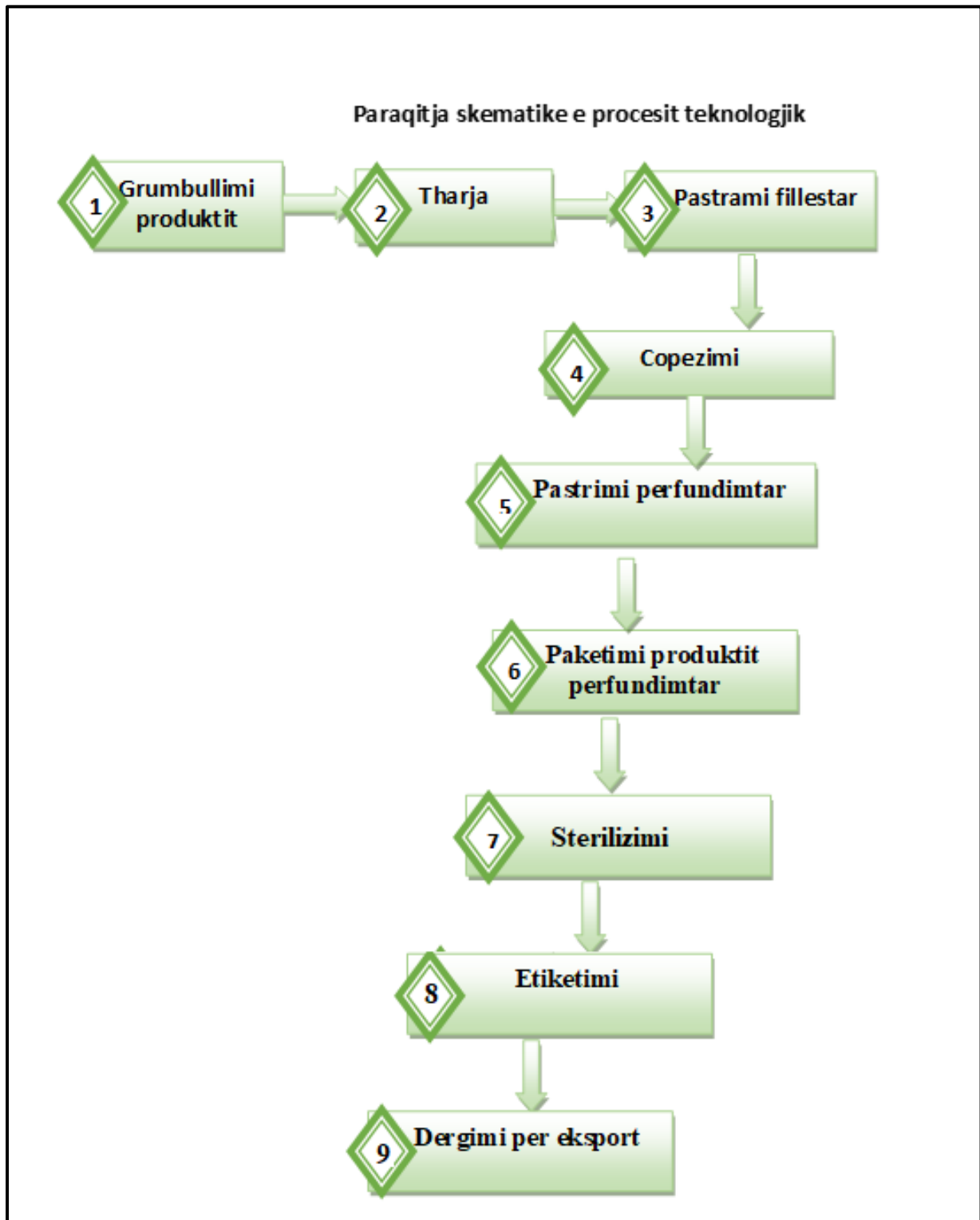


FOTO TË AMBJENTEVE KU DO TË USHTROHET AKTIVITETI

Pamje e ambjenteve të jashtme



Zyrat e administratës



Hyrja e fabrikës për punonjësit/vizitorët



Dhomat e zhveshjes



Tualetet



Magazina e lëndës së parë



Fabrikë përpunimit nr. 1



Fabrikë përpunimi nr. 2



Magazinë e produkteve gjysëm të gatshëm



Magazinë ruatje produkt i gatshëm



Laboratori



Sallë trajnimi/mbledhje



Sterilizimi



5.1. Menaxhimi i instalimit

Menaxhimi i instalimit bëhet nga një staf i kualifikuar dhe trajnuar për të operuar dhe për të ushtruar aktivitetin në fjalë.

Për zhvillimin e aktivitetit, operatori operon konform të gjithë rregullave teknike, tatimore, fiskale dhe atyre mjedisore.

Puna është organizuar në mënyrë të tillë që të funksionojë në formën e një organograme, e cila tregon mënyrën e funksionimit, ndarjen e detyrave dhe përgjegjësitë e secilit punonjës. Kjo metodë është efektive për realizimin sa më eficient dhe të suksesshëm të punës.

Pak a shumë hierarkia dhe rrjedha e autoritetit tregohet në këtë skemë të thjeshtë, ku çdo gjë varet drejtpërdrejtë nga Administratori i kompanisë.

Për shmangien e aksidenteve nga pajisjet tregohet një kujdes i veçantë nga punonjësit për mirëmbajtjen e gjendjes së tyre teknike si dhe zbatohen me rigozitet kushtet e sigurimit teknik.

*****Mbrojta e shëndetit dhe siguria në punë janë në qendër të vëmendjes së operatorit.**

5.2. Lëndët e para dhe ndihmëse

Aktiviteti në fjalë është një aktivitet prodhimi, i cili kërkon përdorim të lëndëve të para dhe atyre ndihmëse si më poshtë:

Lëndë të para	Lëndë/ materiale ndihmëse
Bimë medicinale (sherebelë, trumëz, lavandul, etj.)	Energji Elektrike
rigon, timus, rozmarinë	Ujë

Lëndë të para



Lavandul



Sherebelë



Trumëz



Timus



Rozmarinë



Rigon

6. IDENTIFIKIMI DHE VLERËSIMI I SHKARKIMEVE DHE NDIKIMEVE NË MJEDIS

RREZATIMI JONIZUES

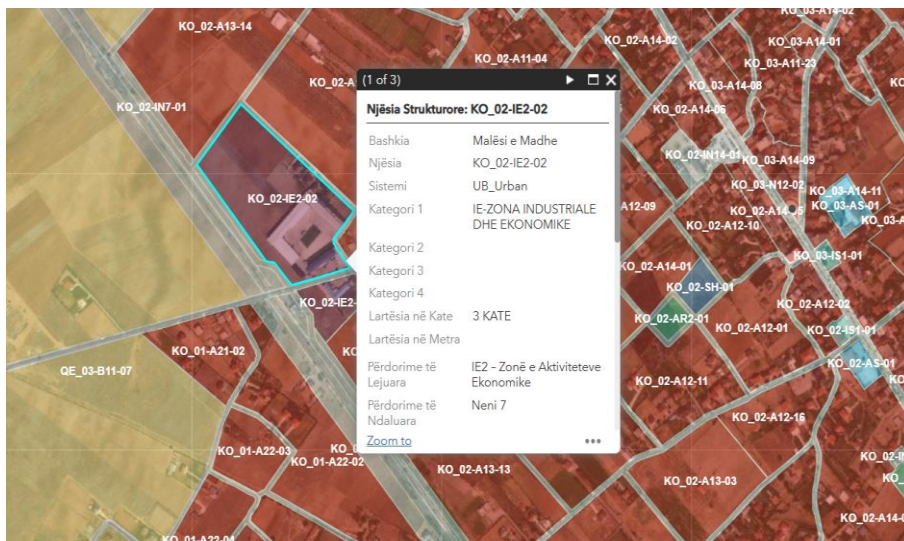
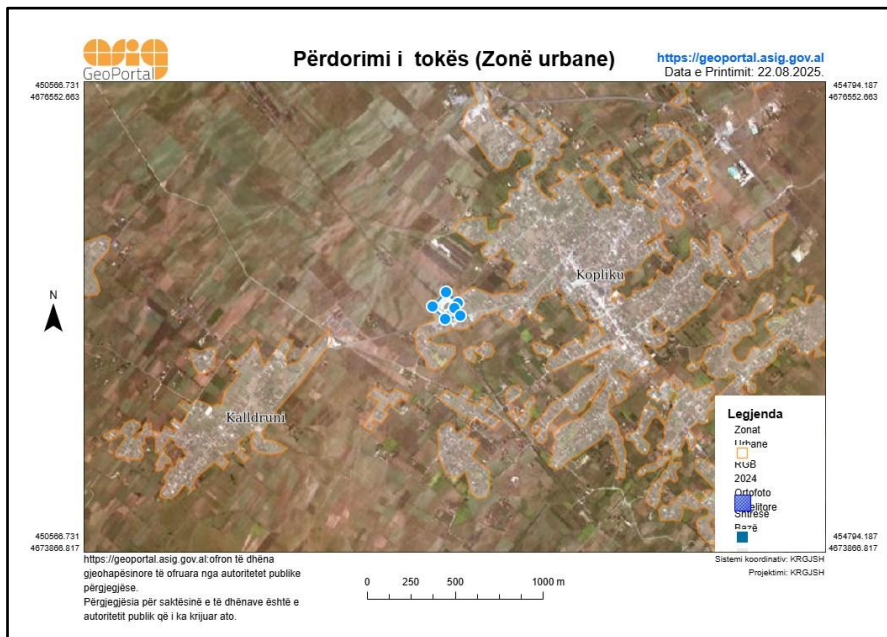
Gjatë zhvillimit të aktivitetit, nuk do të gjenerohen rrezatime jonizuese, pasi vetë natyra e aktivitetit nuk shoqërohet me ndikime të tilla.

VIBRACIONE

Zhvillimi i aktivitetit nuk shoqërohet me vibracione, pasi asnjë pajisje që përdoret në funksion të aktivitetit nuk gjeneron vibrime.

NDIKIMET NË POPULLËSI

*****Aktiviteti zhvillohet brenda vijës së verdhë të zonës urbane Koplík. Referuar e-Planifikimit, sipërfaqja kategorizohet si IE: Zonë industriale-ekonomike. Përdorimi i lejuar është IE2: Zone e aktiviteve ekonomike.**



Natyra e këtij aktiviteti nuk shoqërohet me shkarkime në ujë, ajër dhe tokë që mund të çënojnë mjedisin, apo shëndetin banorëve të cilet banojnë aty pranë. Madje ky aktivitet është një e mirë publike, e cila do t'i shërbejë të gjithë komunitetit të zonës por dhe më tej në aspektin e punësimit.

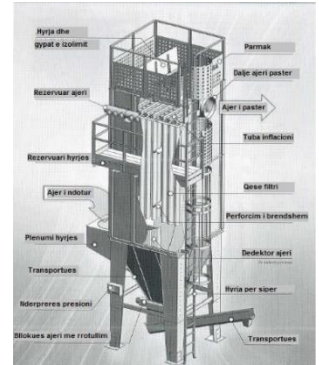
NDIKIMET NË KLIMË

***Gjatë zhvillimit të aktivitetit nuk priten ndryshime të dukshme klimaterike, si në drejtim të përmirësimit ashtu edhe në atë të përkeqësimit të saj. Nuk do ketë ndryshime në temperaturë, në drejtim të erës, në sasinë e reshjeve. Pra kryerja e këtij aktiviteti nuk ndikon aspak në kushtet klimaterike të kësaj zone.

NDIKIMET NË AJËR

***E tërë linja e përpunimit të bimëve medicinale, si dhe makineritë që realizojnë procesin teknologjik deri në ambalazhimin e produktit përfundimtar, janë procese që nuk shoqërohen me gjenerim pluhurash në ajër.

Procesi i pastrimit të bimëve medicinale është një proces i vazhduar dhe ai zhvillohet pa pushim në afatin kohor gjatë të cilit punon fabrika. Për të parandaluar përhapje pluhurash nga vetë bimët medicinale, subjekti ka vendosur në ambientet e tij një sistem të fuqishëm filtrimi.



NDIKIMET NË UJËRA

***Zona ku ushtrohet aktiviteti shtrihet mbi pellgun ujëmbajtës të **basenit DRIN-BUNA**. Nga të dhënat e gjeneruara nga sistemi [asig.gov.al](https://geoportal.asig.gov.al), vihet re se zhvillimi i këtij aktiviteti nuk prek burimeve ujore. Sipërfaqja mbi të cilën do të ushtrohet aktiviteti është e pozicionuar në distanca të largëta nga burimet ujore si më poshtë:

- **2.47 km nga Prroni i Thatë.**



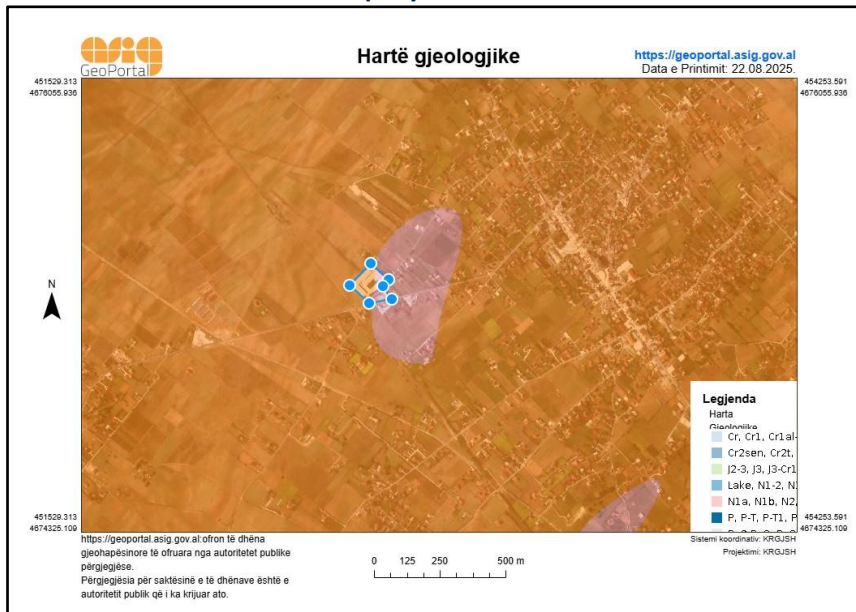
Zhvillimi i aktivitetit në asnjë rast nuk do të shoqërohet me shkarkime në ujërat sipërfaqësore apo nëntokësore.

Për ushtrimin e aktivitetit uji përdoret vetëm për kryerjen e shërbimeve higjieno-sanitare, për pastrimin e ambienteve të punës. Këto ujëra shkarkohen direkt në rrjetin e kanalizimeve të zonës dhe menaxhohen më pas nga Shoqëria Rajonale Ujësjellës Kanalizime që mbulon zonën ku zhvillohet aktiviteti.

Produktet larëse që përdoren nga punonjësit e mirëmbajtjes për larjen e ambienteve të brendshme blihen sa më miqësore me mjedisin për të reduktuar sado pak ndikimet në mjediset pritëse ujore.

NDIKIMET NË TOKË

*****Referuar hartës së gjeneruar nga ASIG Geoportal, aktiviteti është i vendosur mbi depozitime të kuaternarit të halocenit (Qh).**



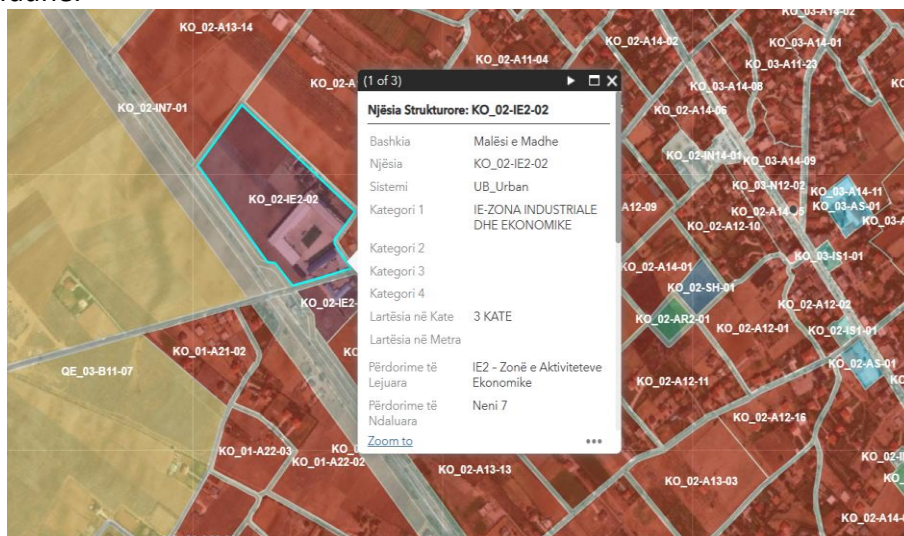
Zhvillimi i këtij aktiviteti nuk ndikojë në ndotje të mjedisit tokësor. Subjekti do të zhvillojë aktivitetin brenda godinave me sipërfaqe të shtruar me beton, pra gjasat që toka të kontaminohet janë të ulëta. Vlen të theksohet se mbetjet do të menaxhohen në mënyrë mjaft efektive për të mos ndikuar në ndotje të mjedisit tokësor.

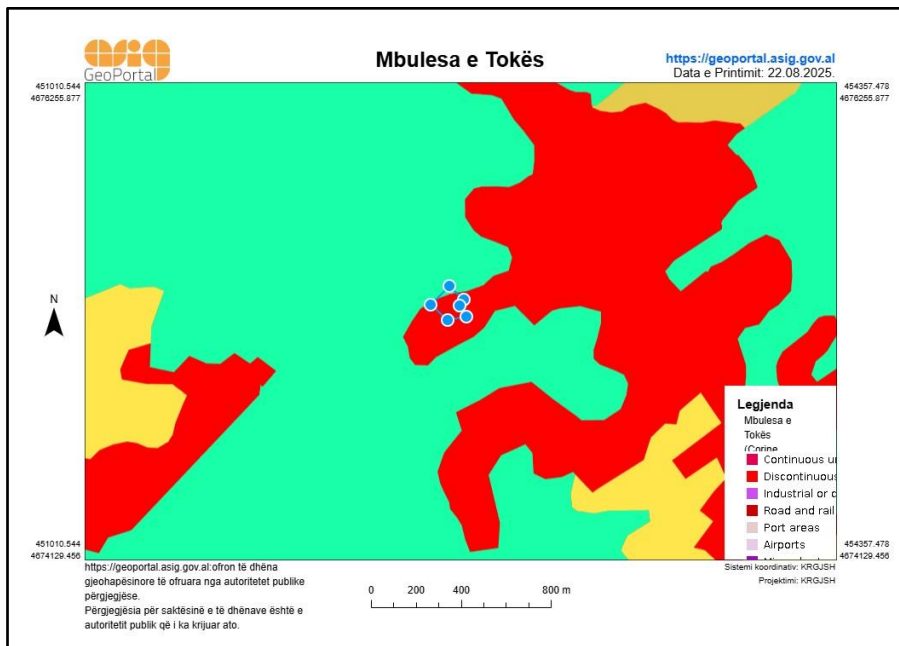
NDIKIMET MBI FLORËN DHE FAUNËN

*****Aktiviteti zhvillohet brenda vijës së verdhë të zonës urbane Koplík. Referuar e-Planifikimit, sipërfaqja kategorizohet si IE: Zonë industriale-ekonomike. Përdorimi i lejuar është IE2: Zonë e aktiviteteve ekonomike.**

Sipërfaqja mbi të cilën ushtrohet aktiviteti është e shtruar me beton, në të cilën nuk takohen elementë të spikatur të florës dhe faunës. Përreth kësaj zone, hasim bimësi të ulët dhe barishte të ndryshme. Aspekti faunistik i lidhur ngushtë me mjedisin rrethues gjithashtu paraqet një larmi biologjike të varfër.

Për sa më lart, vlerësohet se zhvillimi i këtij aktiviteti nuk paraqet asnjë ndikim negativ në florë apo faunë.



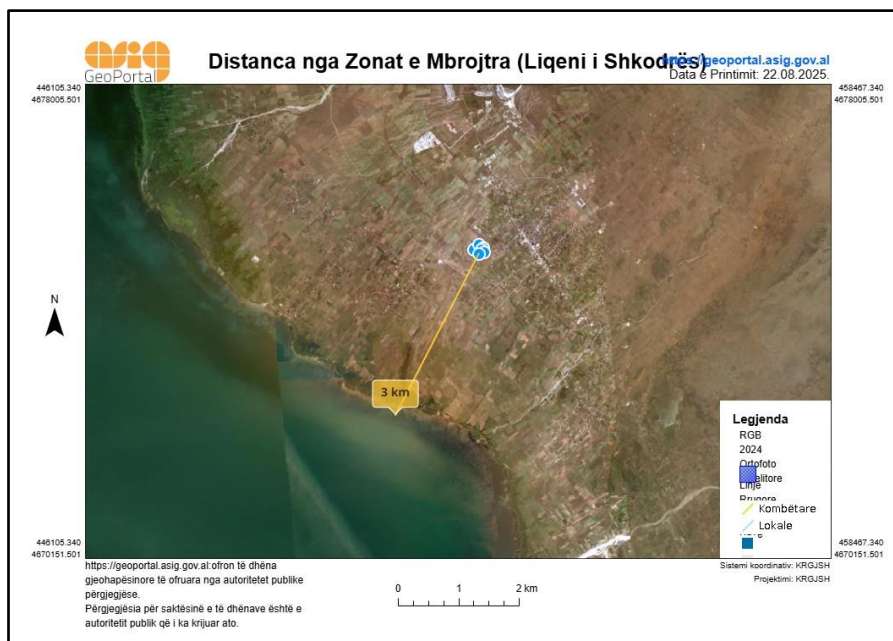


NDIKIMET E AKTIVITETIT TË ZHVILLIMIT MBI NDËRTIMET, TRASHËGIMINË ARKITEKTONIKE HISTORIKE DHE ZONAT E MBROJTURA

***Aktiviteti që ushtron shoqëria zbatohet në një zonë në sipërfaqen e së cilës dhe në nëntokën e saj nuk ka ndërtime lidhur me trashëgiminë arkitektonike dhe historike, tiparet arkeologjike, si dhe mbi vepra të tjera. Kjo tregon që zona është e lirë për të realizuar këtë aktivitet dhe që zhvillimi i aktivitetit nuk ndikon në këto zona si në përmirësim apo përkeqësimin e tyre.

Duke iu referuar ASIG Geoportal, vërehet një distancë e konsiderueshme e Zonave të Mbrojtura nga sipërfaqja ku do të ushtrohet aktiviteti, përkatësisht:

- Rreth 3 km nga Rezervati Natyror i Menaxhuar “Liqeni i Shkodrës”



NDIKIMET NGA ZHURMAT

***Ushtrimi i këtij aktiviteti do të shoqërohet me gjenerim të zhurmave të shkaktuara nga proceset e punës si dhe nga mjetet e transportit. Zhurmat që gjenerohen janë të lokalizuara vetëm brenda godinës ku zhvillohet aktiviteti dhe ne oborrin e godinës, kështu nuk përbëjnë shqetësim për banorët që jetojnë aty pranë.

Për të minimizuar gjenerimin e zhurmave në mjedis, mjetet e transportit në momentin që mbërrijnë në subjekt qëndrojnë të fikura.

Ndërsa përsa i përket zhurmave në ambientet e brendshme, këto gjenerime janë brenda normave, pasi pajisjet që përdoren janë kontrolluar periodikisht dhe mirëmbajtur nga teknikë të specializuar, në mënyrë që mos të ketë gjenerime në nivele të larta të zhurmave apo dhe vibrimeve gjatë kohës që përdoren.

Subjekti do të respektojë vlerat e lejuara të zhurmave dhe do të funksionojë brenda fashës orare të përcaktuar në Udhëzimin e Përbashkët Nr.2, Datë 15.11.2023 "Për nivelin kufi të zhurmës për një mjedis të dhënë dhe për fushën e veprimtarive Ekonomike-Shoqërore".

NDIKIMET E AKTIVITETIT NË RRUGËT LOKALE DHE TRANSPORTIN

***Aktiviteti do të ushtrohet në një zonë të pajisur me infrastrukturë rrugore ekzistuese. Shumë pranë vendndodhjes ku do të ushtrohet aktiviteti është e pozicionuar **Rr.Kalldrunit**.



Gjatë zbatimit të aktivitetit nuk do ketë ndryshime të rrjetit të rrugëve lokale dhe transportit. Për rrjedhojë aktiviteti nuk do ndikojë absolutisht në rrugët lokale dhe transport, përkundrazi subjekti është angazhuar të mirëmbajë rrugët lokale të transportit me qëllim të mbarvajtjes sa më të mirë të aktivitetit të tij.

MENAXHIMI I MBETJEVE

Gjatë ushtrimit të aktivitetit do të gjenerohen 2 tipologji mbetjesh si më poshtë:

- **MBETJE JO TË RREZIKSHME URBANE NGA AKTIVITETI I PUNONJËSVE** me kod **20**.
Këto mbetje do të vendosen në kontenierë (kosha) brenda territorit të aktivitetit, për t'u depozituar më pas në vendet e përbashkëta të përcaktuara nga Njesia e Qeverisjes Vendore. Kontenierët do të jenë me ngjyra, në mënyrë që mbetjet të ndahen që në burim, gjithashtu ato do të jenë të mbyllur, për të evituar përhapjen e aromave të pakëndëshme, sidomos në kohë me temperatura të larta dhe në kontakt me lagështirën.
- **MBETJE NGA AKTIVITETI I PRODHIMIT** – (mbetje bimësh) gjenerohen në sasi shunë të vogël. Operatori i vendos fillimisht në thasë rezistent dhe të padepërtueshëm dhe i shet tek fermerët e zonës, të cilët, duke qenë se kanë natyrë organike, i përdorin për plehërimin e tokave të tyre.

7. MASAT ZBUTËSE DHE PARANDALUESE TË NDIKIMEVE NË MJEDIS

MJEDISI TOKËSOR
<ul style="list-style-type: none"> ➤ Kryerja e aktivitetit brenda koordinatave të përcaktuara. ➤ Zbatimi i kushteve teknike dhe standarteve. ➤ Menaxhimi sa më efektiv i mbetjeve, me qëllim mbrojtjen e mjedisit tokësor. ➤ Pastrimi i mjedisit në rast të shkarkimeve aksidentale.
CILËSIA E AJRIT
<ul style="list-style-type: none"> ➤ Larja dhe pastrimi i ambienteve të punës periodikisht. ➤ Kontroll periodik i pajisjeve që përdoren për aktivitetin. ➤ Përdorimi i maskave mbrojtëse për aparatet respirativ nga ana e punonjësve. ➤ Mirëmbajtje periodike e sistemeve të aspirimit për të siguruar efikasitet të vazhdueshëm. ➤ Mbajtja fikur e mjeteve të transportit në momentin që do të mbërrijnë në subjekt, për të minimizuar përhapjen e pluhrave dhe gazeve në ajër. ➤ Matje periodike e cilësisë së ajrit në ambientet e punës dhe jashtë objekteve.
MJEDISI UJOR
<ul style="list-style-type: none"> ➤ Parandalimi i shkarkimeve me tipologji ndotëse në mjediset ujore. ➤ Përdorimi i detergjentëve dhe pastruesve sa më miqësorë me mjedisin gjatë pastrimit të ambienteve të punës (dysHEMEVE).
MENAXHIMI I MBETJEVE
<ul style="list-style-type: none"> ➤ Vendosja e kontenerëve në brendësi dhe jashtë objektit. ➤ Diferencimi i mbetjeve sipas fraksioneve të gjeneruara. ➤ Transportimi periodik i mbetjeve jo të rrezikshme urbane në vendepozitimin më të afërt të caktuar nga Njësia Vendore. ➤ Magazinimi i mbetjeve në ambiente të kontrolluara dhe të miratuara, sipas kërkesave të Legjislacionit përkatës. ➤ Mbajtja e regjistrave për çdo mbetje të gjeneruar dhe raportimi periodik tek autoritetet mjedisore.
ZHURMAT DHE VIBRIMET
<ul style="list-style-type: none"> ➤ Operimi brenda orareve të caktuara, nga rregullorja e punës. ➤ Respektimi i rregullave të punës për të minimizuar ndikimin akustik në mjedis. ➤ Kontroll periodik i makinerive dhe pajisjeve që përdoren në funksion të aktivitetit, me qëllim reduktimin e mundësisë së gjenerimit të zhurmave apo vibrimeve prej tyre. ➤ Lëvizje e ngadaltë dhe e kujdesshme e mjeteve të transportit në ambientet e aktivitetit, për të shmangur ndotjen akustike. ➤ Vendosja e tabelave për zbatimin e rregullave të sigurisë dhe respektimit të qetësisë në ambientet e aktivitetit. ➤ Izolimi akustik i makinerive dhe përdorimi i teknologjive me zhurmë të ulët. ➤ Kufizimi i orarit të punës për proceset që krijojnë zhurmë të lartë. ➤ Monitorim periodik i niveleve të zhurmës dhe krahasimi me kufijtë ligjorë të përcaktuar.

8. MONITORIMI

Qëllimi i monitorimit mjedisor është që të sigurojë të dhëna nëpërmjet të cilave të vlerësohet nëse zhvillimi i veprimtarisë është në përputhje me ligjet dhe standardet mjedisore që lidhen me të, për të vlerësuar shkallën e ndikimit (nëse ka), si dhe për të vlerësuar performancën mjedisore të menaxhimit të saj në kuadër të përmirësimit të vazhdueshëm.

Plani i monitorimit në mjedis do të konsistojë në:

Do të kryhet monitorimin çdo 6 muaj për parametrat mjedisore nga Laboratorë të Akredituar dhe do t'i raportojmë ato pranë Agjencisë Kombëtare të Mjedisit. Gjithashtu do të mbajmë edhe kopjet në subjekt dhe do t'ia vendosim në dispozicion inspektimeve që mund të ketë.

Nr.	Elementi i monitorimit	Frekuenca	KUSH?
1.	Monitorim i cilësisë së ajrit	Çdo 6 muaj	Laborator i Akredituar
2.	Monitorim i zhurmave	Çdo 6 muaj	Laborator i Akredituar
3.	Sasia e mbetjeve të gjeneruara	Në varësi të punës	Operatori
4.	Sasia e mbetjeve të transferuara	Në varësi të punës	Operatori
5.	Monitorim i gjendjes teknike të pajisjeve operuese	Çdo 1 vit	Operatori ose Teknikë të posatshëm

“RELIKAJ” SHPK

Administrator

Vjollcë Likaj