

PERMBLEDHJE JOTEKNIKE, BEAL GROUP



Person Fizik: "BESIM KAMBERI"

Nr. NIPT-i: L42103023G

**Adresa e selisë: Tirane Tirane TIRANE Rruga e Qelqit , Zona Kadastrale
Nr 3866 Nr Pasurie 310/20 - Kashar 1001**

Tirane,2025
Tiranë, Shqipëri



Pasqyra e Lendes

1	Përmbledhje Ekzekutive	3
1.1	Baza ligjore e përmbledhjes jo teknike	3
1.2	Klasifikimi bazuar ne ligjin 10448	3
2	PËRSHKRIM I VENDNDODHJES SE OBJEKTIT	3
3	PERSHKRIMI I AKTIVITETIT	5
3.1	Pershkrimi i veprimtarise:	5
3.2	Pershkrimi i instalimeve qe bejne pjese ne projekt	5
3.2.1	Procesi i operimit	5
4	Burimet e shkarkimeve nga instalimi	7
4.1	Kushtet në vendndodhjen e instalimit dhe rastet e njohura historike të ndotjes	7
4.2	Natyra dhe sasi të shkarkimeve të pritshme nga instalimi në çdo vend/mjedis, si dhe identifikimi i efekteve të rëndësishme të shkarkimeve në mjedis	7
5	Ndikime negative në Mjedis	7
6	Teknologjia dhe teknika të tjera të propozuara për parandalimin e shkarkimeve ose, kur kjo nuk është e mundur, për pakësimin e shkarkimeve nga instalimi, veçanërisht duke zbatuar teknikat më të mira të disponueshme	9
7	Alternativën në lidhje me zgjedhjen e vendit të instalimit dhe teknologjinë e përdorur	9
8	Masat për parandalimin	9
8.1	Masat për parandalimin dhe rikuperimin e mbetjeve (nëse është e nevojshme)	9
8.2	Masat për përdorimin efiçent të energjisë	10
8.3	Masa të tjera të planifikuara në përputhje me parimet e përgjithshme që rregullojnë detyrimet themelore të operatorit, d.m.th.:	10
9	Monitorimi i planifikuar i shkarkimeve nga instalimi.	11

Figura

Figura 1. Vendodhja e Subjektit foto nga Google Maps	3
Figura 2. Planimetria e godinës	4
Figura 3. Aktiviteti i instalimit	5
Figura 4. Aktiviteti i subjektit	6
Figura 5. Zhvilli i aktivitetit me pajisje mbushes	6

1 Përmbledhje Ekzekutive

Qëllimi i përmbledhjes jo-teknike është të pasqyrojë ndikimet negative dhe pozitive të projektit si dhe të përcaktojë masat që duhet të marrë subjekti për pakësimin e ndikimeve negative në mjedis dhe komunitet. Ky raport i përmbledhjes jo-teknike do të identifikojë ndikimet e mundshme në mjedis të objektit Per prodhim dhe përpunim të detergjenteve" të subjektit "Besim Kamberi" sh.p.k me theks të veçantë në rekomandimet mbi zvogëlimin e ndikimit dhe marrjen e masave të nevojshme për të minimizuar ndikimet që mund të lindin gjatë periudhës së zbatimit të projektit dhe pas përfundimit të tij. Raporti i përmbledhjes jo teknike do të diskutojë gjithashtu mbi justifikueshmerine e projektit, alternativat e vendosjes së komponentëve të projektit të tilla si planet e projektit dhe konsideratat mjedisore. Raporti për më tepër do të sigurojë një plan për lehtësim dhe një program monitorimi të cilat mund të zbatohen gjatë dhe pas përfundimit të punimeve të propozuara.

1.1 Baza ligjore e përmbledhjes jo teknike

Legjislacioni për mjedisin ka për qëllim mbrojtjen e mjedisit në një nivel të lartë, ruajtjen dhe përmirësimin e tij, dhe përmirësimin e cilësisë së jetës, në dobi të brezave të sotëm dhe të ardhshëm, si dhe sigurimin e kushteve për zhvillimin e qëndrueshëm të vendit.

1.2 Klasifikimi bazuar ne ligjin 10448

"INDUSTRIA KIMIKE (1)"

ID 4.9. PRODHIMI DHE PËRPUNIMI/PËRZIERJA E PRODUKTEVE TË PASTRIMIT /DETERGJENTEVE. KAPACITETI KUFI PËR LEJET E TIPIT B: TË GJITHA INSTALIMET.

2 PËRSHKRIM I VENDNDODHJES SE OBJEKTIT

Për aplikimin e pajisjen me leje mjedisore B është e domosdoshme njohja me projektin, qëllimin dhe objektivat e tij, vendndodhjen, teknologjinë e përdorur, infrastruktura ndihmëse, informacioni është marrë mjaft idetajuar nga Subjekti "Besim Kamberi" (person fizik) dhe perfaqesuesi Z. Besim Kamberi i cili ka bashkëpunuar dhe ka qenë shumë i interesuar që ky dokument të ishte sa më i plotë.

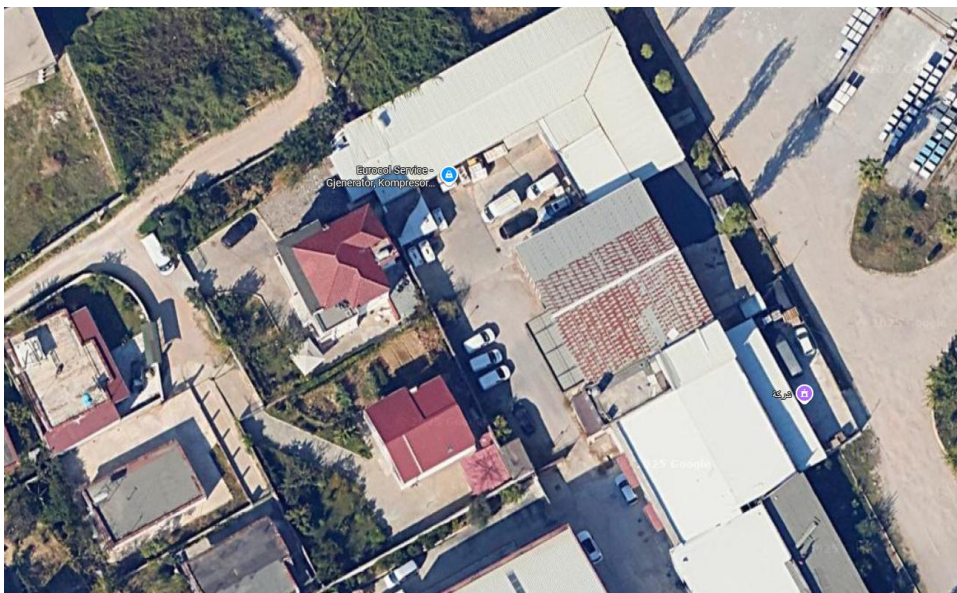


Figura 1. Vendodhja e Subjektit foto nga Google Maps

Koordinatat e objektit sipas Sistemit Koordinativ GAUS KRUGE: 1942_GK_ZONE_4

PIKA	Kordinatat GAUS KRUGE: 1942_GK_ZONE_4	
	X	Y
1	4396945.42	4576957.31
2	4396946.43	4576973.86
3	4396951.94	4576990.46
4	4396932.93	4576969.39

Tabela 2. Kordinatat GAUS KRUGE: 1942_GK_ZONE_4 te subjektit

Objekti ndodhet ne TIRANE Rruga e Qelqit , Zona Kadastrale Nr 3866 Nr Pasurie 310/20 - Kashar 1001

2.1.1. PLANIMETRIA E INSTALIMI

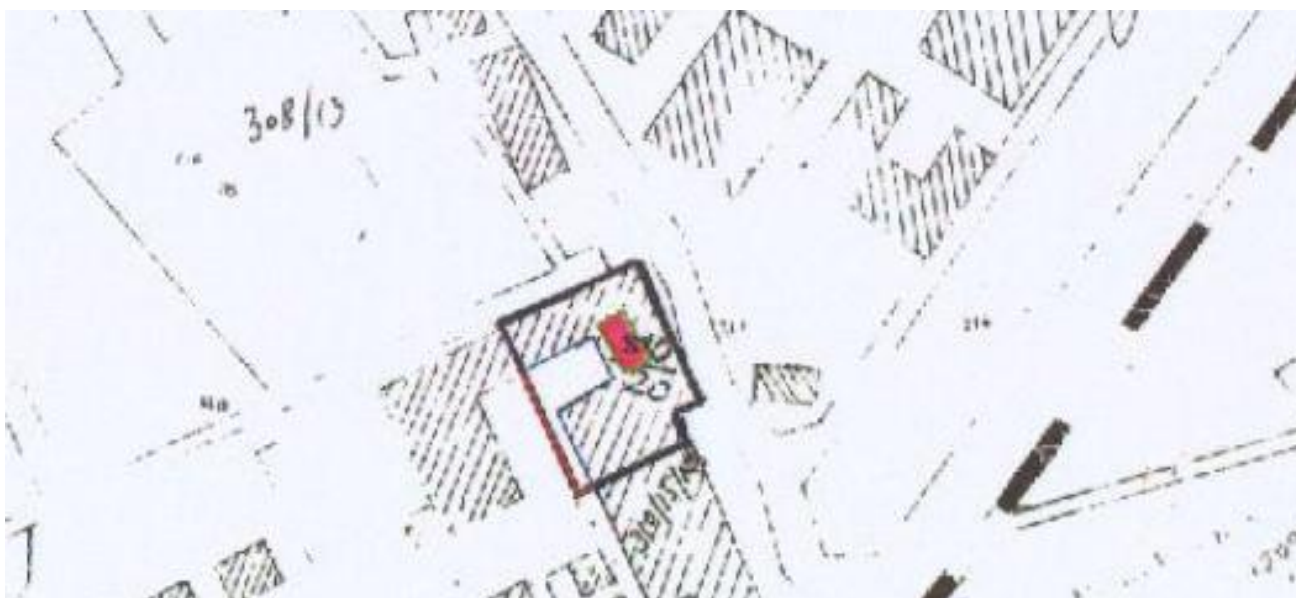


Figura 2. Planimetria e godinës

3 PERSHKRIMI I AKTIVITETIT

3.1 Pershkrimi i veprimtarise:

Kjo veprimtari ka si funksion kryesor prodhimin, përpunimin dhe paketimin e detergjenteve për larje kryesisht ato vin=jne te përqendruara dhe hollohen me uje deri ne sasinë e lejuar teknike veprimtaria realizohet ne nje siperfaqe prej **200 m²** .

Qellimi i veprimtarise: Kjo veprimtari ka si qellim podhimin e detergjenteve te duarve te tualeteve produktet higjenike nëpërmjet paketimeve te produktit nga nje forme e përqendruar duke e holluar .Sasia e përpunuar dhe paketuar varion rreth **40 tone / muaj**.

3.2 Pershkrimi i instalimeve qe bejne pjese ne projekt

Brenda kesaj siperfaqeje te marre me qera janë vendosur

- Zyra e administratës
- Magazinimi i produktit përfundimtar
- Magazinimi i lendes se pare, paketime dhe mbushja e produkteve përfundimtare

Subjekti realizon paketime dhe mbushje te konfeksioneve te detergjenteve . Kerkesa per leje mjedisore te tipit B ka per qellim vleresimin e ndikimeve te mundshme ne mjedis te ketij lloj aktiviteti.

Vendi ne te cilin zhvillohet veprimtaria eshte objekt ekzistues 1 katesh ne forme kapananoni i marre me qera.

3.2.1 Procesi i operimit

Subjekti realizon përpunimin e detergjenteve ne konfeksione te vogla nëpërmjet hollimit me uje nga kontenitore te mëdhenj prej 1000 litra, transferohet ne tanke te caktuara ku shtohet nje sasi e caktuar uji dhe kryhet hollimi ne përqendrimin e duhur teknik.



Figura 3. Aktiviteti i instalimit



Figura 4. Aktiviteti i subjektit

Ndersa ne rastet kur produkti vjen i ambalazhuar ne përqendrimin e duhur kryhet mbushja mekanike direkt ne kofeksionet sipas madhësiave te caktuara



Figura 5. Zhvilli i aktivitetit me pajisje mbushes

4 Burimet e shkarkimeve nga instalimi

Shkarkime në ajër - Nga zhvillimi i aktivitetit nuk kemi shkarkime, por mund të kemi çlirime të lehta nga mjetet të cilat vijnë për tu furnizuar. Komponentë të çliruar mund të citojmë CO, NO₂, SO₂. Zona në fjalë është zone urbane shume e frekuentuar. Kështu që gjenerimi i gazeve nga mjetet do të jete ne intervale te shkurtra kohe dhe mund te konsiderohet i papërfillshëm. Duhet të theksojmë edhe faktin se mjetet gjate furnizimit me lende djegëse fiken.

Shkarkime në ujëra- Ujërat e nyjave sanitare do të shkarkohen në rrjetin e kanalizimeve te bashkisë Tirane

Shkarkime ne toke- Nga zhvillimi i aktivitetit nuk do të këtë shkarkime në tokë, mbetjet të cilat do të gjenerohen si pasoje e aktivitetit të konsumit të punonjësve do te grumbullohen dhe do te depozitohen fillimisht në kontejner të mbyllur ne ambientet e aktivitetit dhe ne fund te çdo dite pune do te largohen për ne vendet e përbashkëta te administruara nga pushteti vendor, ndërsa mbetje nga procesi teknologjik janë vetëm kontenieret plastik te cilat u kthehen furnitorëve për rimbushje me produkt te gatshem

Gjenerimi i zhurmave- Zona e operimit ka një nivel zhurme goxha te larte krahasuar me subjektin ne fjale. Zhvillimi i aktivitetit mund te ndikojte ne një rritje shume te lehte te zhurmës për mos thënë që do jete e papërfillshme. Brenda aktivitetit nuk do të lejohet rënia e burisë.

4.1 Kushtet në vendndodhjen e instalimit dhe rastet e njohura historike të ndotjes

Vendi i zhvillimit te aktivitetit disponon te gjithë kapacitetin dhe hapësirën për te operuar pa krijuar ndotje dhe shqetësime.

4.2 Natyra dhe sasi të shkarkimeve të pritshme nga instalimi në çdo vend/mjedis, si dhe identifikimi i efekteve të rëndësishme të shkarkimeve në mjedis

Shkarkimet që vijnë si pasoje e zhvillimit të aktivitetit nuk mund të konsiderohen ndotëse. Këto shkarkime do te jene normale, brenda legjislacionit aktual ne fuqi. Operatori do te marre masa te vazhdueshme për minimizimin sa me te madh te tyre, duke bere edhe monitorimet përkatëse për komponentët e cituar ne Anekset e mësipërme.

5 Ndikime negative në Mjedis

NDIKIME NEGATIVE NE MJEDIS
Rrezatimi Jonizues
Nga zhvillimi i aktivitetit nuk kemi rrezatime jonizuese.
Vibracionet
Funksionimi i aktivitetit gjeneron vibrime shume te lehta vetëm ne rastet kur autobotet transportojnë lendet djegëse, e cila ndodh vetëm ne harqe kohore te shkurtra, gjithashtu edhe ne momentin kur furnizohen mjete te renda. Këto vibrime janë shumë të lehta, nuk ndikojnë negativisht në mjedisin e zonës, shqetësimin e banoreve apo bizneseve që ndodhen në afërsi te aktivitetit.
Ndikimet në popullsi
Realizimi i projektit nuk do te këtë ndikime ne lëvizjen apo zhvendosjen e popullsisë se rajonit ku zhvillohet aktiviteti. Gjate funksionimit te aktivitetit nuk ka emetime në ajër, toke apo ujë te cilat ndotin ambientin dhe te rrezikojnë shëndetin e punonjësve apo te popullsisë se rajonit.
Ndikimet ne toke
Aktiviteti i furnizimit me naftë, benzine dhe shitja e nënprodukteve te tyre nuk gjeneron shkarkime ne toke.
Mbetjet e ngurta

Mbetjet e ngurta qe dalin si rezultat i aktivitetit te punonjësve do te grumbullohen ne vendet e caktuara nga shoqëria dhe me pas do te dërgohen për ne vendet e caktuara nga Pushteti Vendor. Kompania do te punoje për ndarjen e tyre qe ne vendburim, nëpërmjet kontenierëve me ngjyra.
Ndikimet ne ajër
Referuar natyrës se aktivitetit mund te kemi ndikime negative ne ajër. Çlirime minimale në ajër, mund te kemi vetëm ne momentin e ndezjes se mjeteve pas furnizimit me karburant, megjithatë ne pikëpamjen mjedisore dhe shëndetësore këto ndikime mund te konsiderohen te papërfillshme.
Ndikimet ne ujera
Funksionimi i aktivitetit nuk do te ketë ndikime ne ujera.
Ndikimet ne klime
Gjate zhvillimit te aktivitetit nuk priten ndryshime te dukshme klimaterike, si ne drejtim te përmirësimit ashtu edhe ne atë te përkeqësimit te saj. Nuk do ketë ndryshime ne temperature, ne drejtim te erës, ne sasinë e reshjeve. Pra kryerja e këtij aktiviteti nuk ndikon fare ne kushtet klimaterike te kësaj zone.
Ndikimet ne florën dhe faunën
Zona në te cilën ushtrohet aktiviteti është një zonë urbane dhe nuk mund te analizojmë ndikime ne flore dhe faune. Operatori do te shtojë sipërfaqet e gjelbërta për një pamje vizuale me te kënaqshme për syrin dhe për te mirat ne pikëpamjen mjedisore.
Ndikimet nga zhurmat
Zona ne te cilën zhvillohet aktiviteti është një zone urbane shume e frekuentuar. Për këtë arsye zhurma është prezente ne çdo ore te ditës nga qarkullimi rrugor i makinave ashtu edhe nga ai njerëzor. Nga funksionimi I aktivitetit nuk pritet te ketë rritje te nivelit te zhurmave, aq me teper ndikime negative ne këtë prizëm.
Ndikimet e aktivitetit te zhvillimit ne rrugët lokale dhe transportin
Infrastruktura ne te gjithë perimetrin e aktivitetit është e shtruar gjithashtu edhe rruga kryesore qe kalon pranë aktivitetit. Nuk pritet qe te ketë ndikime negative apo ndryshime te infrastrukturës.
Ndikimet e aktivitetit te zhvillimit mbi ndërtimet, trashëgiminë arkitektonike historike dhe zonat e mbrojtura
Aktiviteti që ushtron shoqëria zbatohet në një zonë në sipërfaqen e së cilës dhe në nëntokën e saj nuk ka ndërtime lidhur me trashëgiminë arkitektonike dhe historike, tiparet arkeologjike, si dhe mbi vepra te tjera njerëzore. Kjo tregon që zona është zonë e lirë jo vetëm për të realizuar këtë aktivitet.
Ndikime ne rrjetin hidrografik
Natyra e aktivitetit nuk kërkon përdorim te ujit. Përdorimi i ujit qe do përdoret për nyjet sanitare do te kryhet nga rrjeti publik dhe do te shkarkohet ne rrjetin e kanalizimeve te zonës.
Ndikimi social-ekonomik
Me operimin e këtij aktiviteti pritet te ketë një impakt pozitiv ne ekonominë e vendit, ne aspektin e punësimit.

6 Teknologjia dhe teknika të tjera të propozuara për parandalimin e shkarkimeve ose, kur kjo nuk është e mundur, për pakësimin e shkarkimeve nga instalimi, veçanërisht duke zbatuar teknikat më të mira të disponueshme

- Teknikat më të mira të disponueshme " (TMD) do të thotë faza më efektive dhe e avancuar në zhvillimin e aktiviteteve dhe metodat e tyre te veprimit të cilat tregojnë përshtatshmërinë praktike të teknikave të veçanta për të siguruar në parim bazat për vlerat limite të emetimeve të përcaktuara për të parandaluar dhe ku nuk është e praktikueshme, në përgjithësi për të reduktuar emetimet dhe ndikimin i tyre në mjedis në tërësi:
- 'Teknika' përfshin te dyja si teknologjinë e përdorur dhe mënyrën në të cilën impianti është projektuar, ndërtuar, mirëmbajtur, operuar dhe çmontuar.
- Teknikat me te mira te disponueshme' do të thotë ato që janë të zhvilluara në një shkallë që lejon zbatimin në sektorin përkatës industrial, nën kushte ekonomikisht dhe teknikisht të zbatueshme, duke marrë parasysh kostot dhe përparësitë, nëse janë apo nuk janë përdorur
- ose prodhuar teknikat brenda territorit të Palës në fjalë, për aq kohë sa ato janë mjaft të lejueshme për operatorin;
- Me të mirë ' do të thotë më efektiv në arritjen e një niveli të përgjithshëm të lartë të mbrojtjes së mjedisit në tërësi. Në përcaktimin e teknikave më të mira të disponueshme, konsideratë të veçantë duhet t'i jepet, në përgjithësi, ose në raste të veçanta faktorëve të mëposhtëm, duke pasur parasysh kostot me të mundshme dhe përfitimet nga një masë dhe parimet e masës paraprake dhe parandalimit:
- Proceset e krahasueshme, pajisjet apo metodat e funksionimit të cilat kanë qenë provuar me sukses në një shkallë industriale;
- Përparimet teknologjike dhe ndryshimet në njohuri shkencore dhe të të kuptuarit;
- Natyra, efektet dhe vëllimi i emetimeve në fjalë;
- Datat e montimeve për instalimet e reja apo ekzistuese;
- Koha e nevojshme për të futur teknikën më të mirë të mundshme;
- Konsumi dhe natyra e lëndëve (përfshirë ujin) të përdorura në proces dhe efikasitetin e saj të energjisë;
- Nevoja për të parandaluar apo zvogëluar në minimum ndikimin e përgjithshëm të emetimeve në mjedis dhe rreziqet për të;
- Nevoja për të parandaluar aksidentet dhe për të minimizuar pasojat e tyre për mjedisin. Koncepti i teknikave më të mira të disponueshme nuk i drejtohet këshillimit të ndonjë teknike ose teknologjie të veçantë, por marrjes parasysh të karakteristikave teknike të impianteve në fjalë, pozitën e saj gjeografike dhe kushtet lokale mjedisore

7 Alternativën në lidhje me zgjedhjen e vendit të instalimit dhe teknologjinë e përdorur

Aktivitetit është ekzistues dhe që ne fillim ka qene ne te njëjtën vendndodhje, kjo sepse është ne një zone shume te frekuentuar e cila sa vjen dhe zhvillohet me shume. Për këtë arsye edhe fitimet ekonomike arrijnë targetin që kompania i ka vendosur vetes. Teknologjia është bashkohore dhe cilësia e hidrokarburit është e larte, duke rritur fluksin e punës.

8 Masat për parandalimin

8.1 Masat për parandalimin dhe rikuperimin e mbetjeve (nëse është e nevojshme)

- Grumbullimi i mbetjeve urbane ne kontenerëve te posaçëm
- Diferencimi i mbetjeve te ardhura nga aktiviteti i punonjësve që ne burim ne kosha me ngjyra.
- Depozitimi periodik ne vendet e përbashkëta që administrohen dhe tërhiqen nga Njësia e Qeverisjes Vendore.
- Mbajtja e regjistrave për sasinë e mbetjeve te gjeneruar dhe depozitimi i tyre ne harqe kohore 6-mujore ne instancat shtetërore përkatëse.

8.2 Masat për përdorimin eficient të energjisë

- Auditimi vjetor, nga auditues ne procese për evidentimin e përdorimit eficient te energjisë.
- Kolaudimi i vazhduar i impianteve.
- Vlerësimi nga menaxheri i energjisë për gjendjen e impiantit dhe vlerësimi i pjesëve me te reja.
- Vendosja apo zëvendësimi i pajisjeve jo me vone se 2 vjet pas përfundimeve te dala nga Audituesi i Energjisë.

8.3 Masa të tjera të planifikuara në përputhje me parimet e përgjithshme që rregullojnë detyrimet themelore të operatorit, d.m.th.:

Janë marrë masat e nevojshme për të parandaluar aksidentet dhe për të kufizuar pasojat e tyre

Detyrimet e punëdhënësit

- Punëdhënësi vetë ose personi përgjegjës që ka ngarkuar, duhet t'u bëjë të ditur punëmarrësve:
- Specifikat e punës në vendin e punës ku punon secili.
- Pajisjet që do te përdoren.
- Mundësitë për aksidente, shkaqet dhe masat për mënjanimin e tyre.
- Rregulloret e sigurimit teknik dhe mbrojtjes në punë në Republikën e Shqipërisë, aktet ligjore dhe udhëzimet në zbatim të tyre, lëshuar nga institucionet përgjegjëse.
- Veçoritë e punës, ku do të punohet, rregullat e sigurimit teknik dhe mbrojtjes në punë për të shmangur aksidentet dhe ruajtur shëndetin e punonjësve që do të punojnë.

Përveç sa më sipër punëdhënësi ka detyrë që:

- Të sigurojë për çdo rast ndihmën e parë mjekësorë.
- Të vendos në territorin e instalimit, në vende të dukshme tabelat me rregullat bazë të sigurimit teknik dhe të mbrojtjes në punë.
- Të bëjë instruktimin periodik të punonjësve dhe të plotësoj për këtë qëllim formularët bazë të përcaktuar në rregulloret e sigurimit teknik.

Detyrimet e punëmarrësit

- Të njoh mirë procesin e punës dhe makineritë apo pajisjet që ka në përdorim.
- Të njoh rregullat e sigurimit teknik që lidhen me frontin e punës ku punon.
- Të mbrojë veten dhe shokët gjatë punës.
- Kur konstaton rrezik apo mundësi të ndodhjes së avarive që çojnë në rrezikim të jetës, të dijë çfarë masa duhen marrë për shmangien e rrezikut.
- Të dijë të përdorë mjetet mbrojtëse në punë

Janë ndërmarrë masat e nevojshme, me ndërprerjet definitive të aktiviteteve, për të shmangur ndonjë rrezik të ndotjes dhe kthimin e vendit të operimit në gjendje të kënaqshme

Natyrë e një aktiviteti te tille nuk preket nga ndërprerje sezonale. Për këtë arsye ndërprerjet definitive do te shoqërohen me zbatimin e planit te çmontimit te instalimit dhe zbatimin e plote te planit te rehabilitimit te mjedisit post funksionim. Gjithashtu për ndërprerje te tilla si pasoje e avarive qe shoqërohen me ndotje te tipeve te ndryshme duhet te njoftohen instancat shtetërorë. Megjithatë aktivitetit nuk parashikon ndërprerje apo mbyllje te aktivitetit.

9 Monitorimi i planifikuar i shkarkimeve nga instalimi.

Qëllimet e monitorimit mjedisor Monitorimi për parametrin që na intereson bëhet nëpërmjet matjeve të përsëritura, që merren me një frekuencë të mjaftueshme, për të bërë të mundur vlerësimin e gjendjes së mjedisit dhe ndryshimeve të tij në kohë. Është që të sigurojë të dhëna nëpërmjet të cilave të vlerësohet nëse zhvillimi i veprimtarisë është në përputhje me ligjet dhe standardet mjedisore që lidhen me të, për të vlerësuar shkallën e ndikimit (nëse ka), si dhe për të vlerësuar performancën mjedisore të menaxhimit të saj në kuadër të përmirësimit të vazhdueshëm.

Objektivat e Monitorimit:

- Të krahasojë cilësinë dhe gjendjen e mjedisit para fillimit të aktivitetit me atë gjatë funksionimit të instalimeve.
- Të monitorojë emetimet (nëse ka) në të gjitha fazat e zhvillimeve të projektit në përputhje me normat dhe standardet ligjore të Shqipërisë dhe BE.
- Të përcaktojë nëse ndryshimet e mundshme mjedisore janë si rezultat i zhvillimeve të aktiviteteve që kryhen në rajonin ku ndodhet objekti ku janë instaluar zona e prodhimit dhe nëse ka lidhje dhe impakte kumulative me aktivitetin e propozuar.
- Për të përcaktuar efektivitetin e masave përmirësuese të zbatuara nga faktorët zhvillues të aktivitetit në rajon.
- Për të përcaktuar impaktet afatgjatë (nëse ka).
- Për të përcaktuar zgjatjen e kthimit në normalitet të cilësisë së mjedisit në rajon, në rastet kur vlerësohet se ka ndikime dhe impakte në të.
- Të krijojë një arkiva (regjistër) të cilësisë së mjedisit, një bazë të dhënash që do të mund të përdoret në të ardhmen.
- Për të garantuar përshtatshmërinë e një objekti mjedisor për tu përdorur për qëllim të caktuar

Monitorimi i Planifikuar	
Monitorimi i parametrave mjedisore (ajër dhe zhurme)	Çdo 6 muaj
Monitorimi i papërshtatshmërisë së depozitave	Periodik
Monitorimi i trajnimeve të stafit në raste emergjente	Çdo 6 muaj-1 vit
Monitorimi i gjendjes mekanike të pajisjeve operuese mbushese	Çdo dite nga punonjësi i impiantit Çdo 6 muaj nga mekanike të posaçëm
Monitorimi i përdorimit eficient të energjisë	Çdo 1 vit nga kompania dhe çdo 2 vjet nga Audituesi i Energjisë