

SUBJEKTI "ANEL & CO" SHPK  
NIPT L82505601P

PËRMBLEDHJE JOTEKNIKE PËR AKTIVITETIN:

INDUSTRITË ENERGJITIKE

<b>ID 1.7</b>	GAZ NATYROR AROMATIK OSE GLN, PËRVEÇ RASTEVE KUR VEPRIMTARIA ËSHTË E LIDHUR ME TIPIN A, OSE PËRZIERJE E AROMAVE.
<b>ID 1.10</b>	FURNIZIM ME KARBURANT I MAKINAVE NË NJË STACION TË FURNIZIMIT ME KARBURANT NË ZONAT URBANE.

*Sipas shtojcës 1 të Ligjit 52/2020 "Për disa ndryshime në ligjin nr.10448, datë 14.07.2011, të ndryshuar"*



**VENDNDODHJA:**

rruga Gjirokaster – Tepelene, ura e Kardhiqit, Gjirokaster

## PËRMBAJTJA E RAPORTIT

1.	PROFILI I OPERATORIT	3
2.	QËLLIMI I RAPORTIT	4
3.	OBJEKTIVAT E RAPORTIT	4
4.	VENDNDODHJA E AKTIVITETIT	5
5.	PËRSHKRIMI I AKTIVITETIT	6
	5.1. MENAXHIMI I INSTALIMIT	8
	5.2. LËNDËT E PARA DHE NDIHMËSE	9
6.	IDENTIFIKIMI DHE VLERËSIMI I SHKARKIMEVE DHE NDIKIMEVE NË MJEDIS	10
7.	MASAT ZBUTËSE DHE PARANDALUESE TË NDIKIMEVE NË MJEDIS	16
8.	MONITORIMI	17

## 1. PROFILI I OPERATORIT

Subjekti "ANEL & CO" SHPK është i regjistruar ne QKB me Formë Ligjore si Shoqëri me përgjegjësi të Kufizuar (SHPK), i pajisur me Nr. Identifikimi NIPT L82505601PL, me Administrator z. Arben Cela.

### *Fusha e veprimtarisë së operatorit konsiston në:*

*Projektim ne fushen e urbanistikës dhe arkitektures. Tregti, import-eksport , prodhim, perpunim e shërbime ne fushen e materialeve te ndertimit, te industrise, etj. Vleresues i pasurive te paluajtshme dhe ekspert per pasurite e paluajtshme. Vleresim te linjave te prodhimit, industriale, makineri dhe paisje. Aktivitet zhvillimor turistik, shitblerje pasurish te paluajtshme, guide turistike. Projekte inxhinierike per linjat e perpunimit industrial, kerkime dhe studime te ndryshme ne fushen e fizibilitetit per zbatimin e projekteve te ndryshme dhe asaj te marketingut. Ndertim ne fushen civile, projektim, mirembajtje pastrim si dhe cdo aktivitet tjeter tregtar qe lidhet me fushen e ndertimit" Punime hidroizolim, termoizolim te te gjitha llojeve, tregtim I materialeve te tyre. Punime dheu, sistemime, taracime terrenesh, punime hekuri, karpantjerie, ndertime civile dhe ekonomike, kulturore, tregtare, ndertime rruge, veshje me asfaltobeton te rrugeve, sistemim, asfaltim sheshe, ndertim vepra arti rrugore e hekurudhore, ndertime ujesjelles e kanalizime, ndertim vepra kullimi, ujitje toke e impjante vaditese, rikonstruksione godinash civile e ekonomike, veshje fasadash. Ndertim pallate, qendra biznesi, qendra sportive. Projektim ne fushen e ndertimit. Shitje te pasurive te luajtshme dhe te paluajtshme, ndermjetsim per dhenie me qira te pasurive te luajtshme e te paluajtshme. Tregtim me shumice e pakice te gjitha artikujve industrial, ushqimore, konfeksione, elektroshtepiake, hidrosanitare, materiale ndertimi, materiale druri. Tregtim pije alkolike dhe jo alkolike. Veprimtari ne fushen e turizimit, hotelerise, barrestorant. Import-eksport i ketyre artikujve. Transport mallrash te gjitha llqjeve. Veprimtari ne fushen e pastrimit kimik. Trajnime. Financimi, ndertimi, venia ne pune, prodhimi, furnizimi, transmetimi, shperndarja, eksportimi dhe shitja e energjise elektrike. Tregtimi i naftes dhe I benzines me shumice e pakice. Tregti gazi te lengshem per djegie (GLN), i hidrokarbureve te cdo lloji dhe vajra lubrifikante. Tregti bombolash gazi te lengshem per djegie Standarti EU dhe i aksesoreve te ndryshem te tyre, riparimi dhe kolaudimi i bombolave te gazit te lengshem per djegie Standarti EU. Tregtimi me pakice e shumice si dhe shperndarja e naftes, benzines, gazit dhe nenprodukteve e derivateve te tyre. Ndertimi , marrja me qera e fabrikave, instalimeve, rafmerive, magazinave, depozitave, karburanteve, vajgurit, benzines, naftes etj. Marrja dhe dhenia me qira apo nenqira te pikave te ndryshme te tregtimit te gazit te lengshme apo karburanteve si dhe dyqaneve per shitjen e bombolave te gazit. Per rafinerimin, prodhimin, perpunimin, depozitimin e naftes, benzines, gazit dhe nenprodukteve e derivateve te tyre. Transportin e naftes, benzines, gazit dhe nenprodukteve e derivateve te tyre me te gjithë mjetet e transportit detar, tokesor te gjitha kapaciteteve si dhe tregtimin e makinerive, pajisjeve dhe njohurive ne kete fushe, etjer. Agjenci detare dhe speditionere, agjenci e transportit detar dhe tokesore, kombetar dhe nderkombetar, gjithashtu dhe agjenci doganore. Import-eksport dheperpunim aktiv i lendeve te para dhe gjysem produkteve. Veprime e operacione te tjera financiare, juridike, tregtare e civile qe i shërbejnë objektit të shënuar me lart dhe në funksion të zhvillimit të rritjes së shoqërisë.*

Prodhimi, shitja, importimi, eksportimi, tregtimi me rruge dhe transaksione te ndryshme te energjise elektrike. Prodhim te energjise elektrike duke shfrytezuar burimet e energjise te cilat gjenden ne natyre dhe jane te rinovueshme, si ajo hidrike, diellore, e eres etj. Import - eksport, tregti me shumice dhe pakice te pllakave te llojeve te ndryshme, hidrosanitare, elektroshtepiake, artikuj te tjere si , koll, stuko, gipse, bojra per lyerje, verniqe, artikuj te ndryshem ushqimore dhe industrial, makineri te ndryshme. Tregti bojra dhe artikuj te ndryshem industriale. Punime te ndryshme per lyerje dhe izolime. Ushtrimit te cdo veprimtarie te ligjshme, te lejueshme per forme e shoqerise, e cila nuk ndalohe me ligj (sipas nenit 7 te Ligjit tregtar Nr.9901, dt.14.04.08).

Shoqeria mund te kryeje cdo lloj veprimtarie tjeter si Brenda dhe jashte territorit te Republikes se Shqiperise, qe eshte ne perputhje me legjislacionin shqiptar dhe qe siguron fitime dhe te ardhura te ligjshme brenda kufijve te parashikuar nga legjislacioni ne fuqi, si dhe mund te kryeje cdo operacion prodhimi, tregtar dhe financiar, qe lidhet drejtperdrejte ose terthorazi me objektin e veprimtarise se saj. Shoqeria, me vendim te Administratorit, mund te lidhe marreveshje tregtare apo bashkepunimi me shoqeri apo sipermarrje te tjera, si dhe te kryeje cdo veprim tregtar qe konsiderohet I nevojshem me qellim arritjen e objektit te veprimtarise se saj.

## 2. QËLLIMI I RAPORTIT

Subjekti paraqet këtë raport, sepse kërkon të aplikojë për leje mjedisi Tip B për aktivitetin:

### INDUSTRIË ENERGJITIKE

<b>ID 1.7</b>	Gaz natyror aromatik ose GLN, përveç rasteve kur veprimtaria është e lidhur me tipin A, ose përzierje e aromave.
<b>ID 1.10</b>	Furnizim me karburant i makinave në një stacion të furnizimit me karburant në zonat urbane.

Referuar shtojces 1 te ligjit 52/2020 "PËR DISA NDRYSHIME NË LIGJIN NR.10448, DATË 14.7.2011, "PËR LEJET E MJEDISIT", TË NDRYSHUAR.

## 3. OBJEKTIVAT E RAPORTIT

- Identifikimi i ndikimeve të mundshme në mjedis (Emetimet në ajër, Gjenerimi i zhurmave; Ndikimi në florë/faunë; Mbetjet e gjeneruara; Ndikimi social-ekonomik; Ndikimi në cilësinë e jetës në qendrat e banuara; Ndikim në peisazhin e zonës).
- Gjetja e alternativave që janë me miqësore me mjedisin dhe propozimi i masave të duhura për zvogëlimin e ndikimeve të mundshme potenciale negative gjatë zbatimit të aktivitetit.
- Lehtësimi i infomimit të publikut dhe organeve vendim-marrëse mjedisore, lidhur me zbatimin e aktivitetit.

#### 4. VENDNDODHJA E AKTIVITETIT

Aktiviteti do të zhvillohet në adresën: *ne Gjirokaster – Tepelene, ura e Kardhiqit, Gjirokaster.*

Zona e përzgjedhur për ushtrimin e këtij aktiviteti është e përshtatshme për këtë lloj aktiviteti duke marrë parasysh përparësitë si:

- Furnizimi me ujë;
- Furnizimi me energji elektrike
- Lehtësi në aksesim në rrugë të mjeteve të transportit (autobotët, automjetet që furnizohen, zjarrëfikëset dhe ambulancat).



Koordinatat e vendndodhjes (sipas sistemit Albanian Gaus Kruger) se karburantit janë si më poshtë:

Nr.	E	N
1.	4423113.88	4446435.69

## 5. PËRSHKRIMI I AKTIVITETIT

Operatori do të kryejë furnizimin e mjeteve me lëndë djegëse (Gazoil, Benzine dhe GLN) me pakicë. Pozicioni i distributorit, distanca me aksin e rrugës është projektuar që të plotësojë kërkesat e Rregullores së Shfrytëzimit dhe të Rregullores së Qarkullimit. Hyrja dhe dalja e automjeteve në platformën e pikës do të realizohet nëpërmjet rrugëve komunikuese të shtruara me asfalt. I gjithë sheshi është i sistemuar dhe i shtruar.

Në pikën e karburantit janë të instaluar të gjitha pajisjet për mbrojtjen ndaj zjarrit dhe punonjësit janë të trajnuar dhe instruktuar konform legjislacionit në fuqi për përdorimin e tyre në rast rreziku.

Projekti "Impiant per furnizimin me gaz (GLN) te automjeteve" parashion ndertimin e furnizimin e automjeteve me gaz te lengezuar te naftes (GLN) prane stacionit te furnizimit me karburante "ANEL & CO" sh.p.k, ne Gjirokaster – Tepelene, ura e Kardhiqit, Gjirokaster.

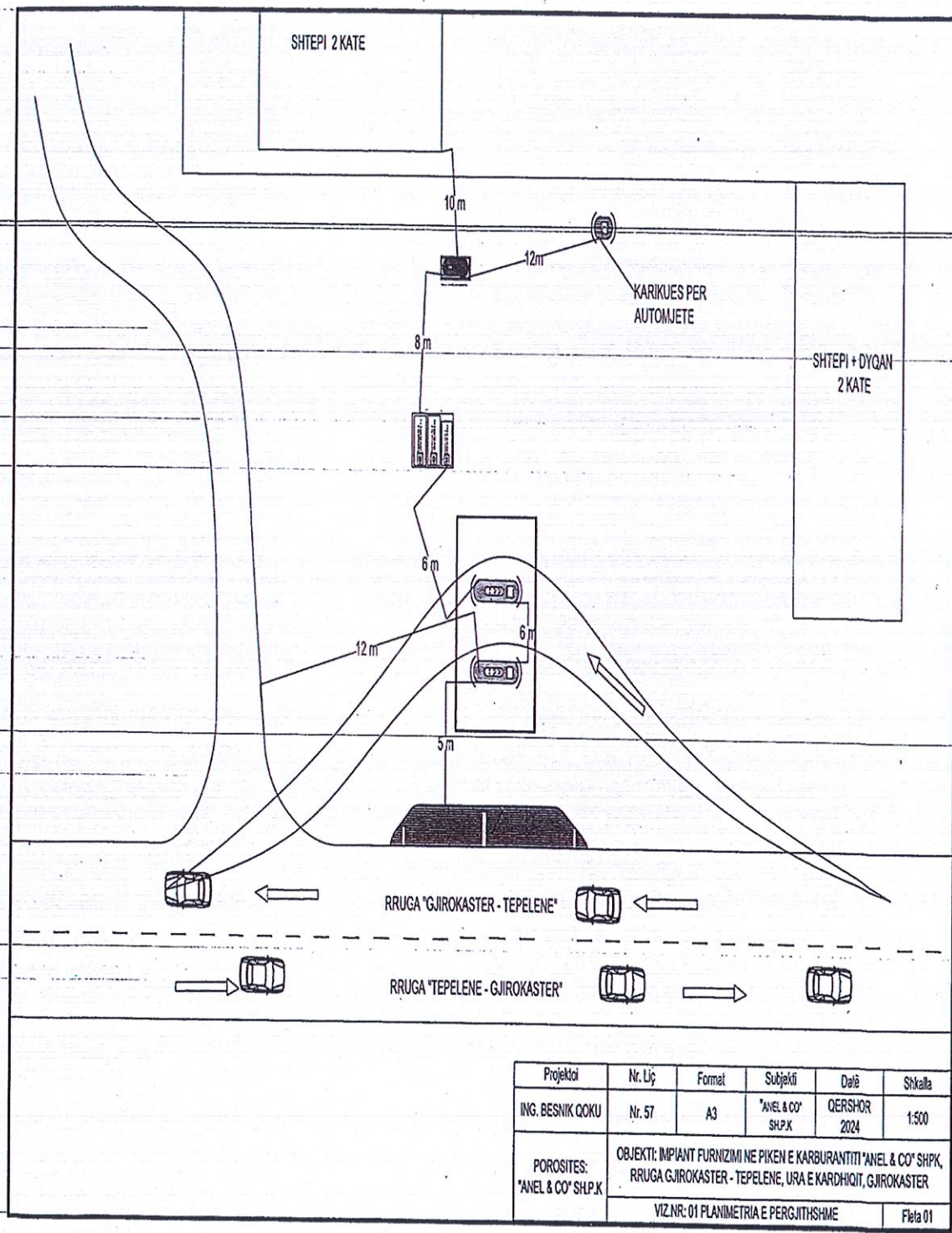
"Impianti për furnizimin me gaz (GLN) të automjeteve" parashikon furnizimin e automjeteve me gaz të lëngëzuar të naftës (GLN) pranë stacionit të furnizimit me karburantë. Projekti paraqet në vetvete vendosjen e një rezervuari të (GLN) me kapacitet 3 000 litra të vendosur mbi tokë në një vend të paracaktuar në objekt. Rezervuari nëpërmjet një elektropompe shumë shkallëshe për GLN, dërgon gazin në distributorin e vendosur në sheshin e stacionit. Në përbërje të impiantit janë sistemet e paisjeve dhe aparaturave të cilat jepen në mënyrë të detajuar në pjesën grafike të Projektit. Materialet e zgjedhura janë të standarteve bashkëkohore dhe plotësojnë të gjitha normat e parrezikshmërisë dhe sigurisë në punë. Rezervuari dhe paisjet e GLN duhet të jenë çertifikuar CE, ndërsa paisjet elektrike duhet të jenë të shkallës EEx-d (explosion prof).

Furnizimi i rezervuarëve me GLN do të bëhet nëpërmjet autobotëve nga pika e shkarkimit të tyre. Lidhja me autobotin do të bëhen me tubo fleksibël të pajisur me valvolat përkatëse, si dhe tokëzimi me pincë dhe përcjellës bakri për mbrojtjen nga shkarkimet hidrostatike. Mbushja e automjeteve me GLN do të bëhet me anë të distributorit ku do të lidhet pistoleta e mbushjes. Në linjën e mbushjes është vendosur një elektropompë centrifugale me kapacitet 50 lt/min. me prevalencë 120m. Pompa është e pajisur me manometrin, valvolën e sigurisë si edhe një valvul diferenciale për shkarkimin.e presionit të tepërt nga linjat.

Tubacionet janë prej çeliku pa tegel, thithja DN32 ndërsa dërgimi DN32, për presion PN40. Pas montimit rezervuari dhe sistemi i tubacioneve dhe armaturave i nënshtrohet provës hidraulike. Bëhet mbushja graduale me ujë dhe presohet deri në 23 kg/cm<sup>2</sup>. Prova quhet e suksesshme kur nuk vërehen rrjedhje dhe deformacione. Gjatë provës kontrollohen gjithashtu funksionimi i rregullt i paisjeve dhe aparaturave (valvolat e sigurisht, manometrat nivel treguesit etj.).

### ***Volumi i depozitimit***

Gaz i lendet i naftes (GLN) – 3 000 litra; Benzine 1 5000 ltra; Gaz Oil 45 000 litra



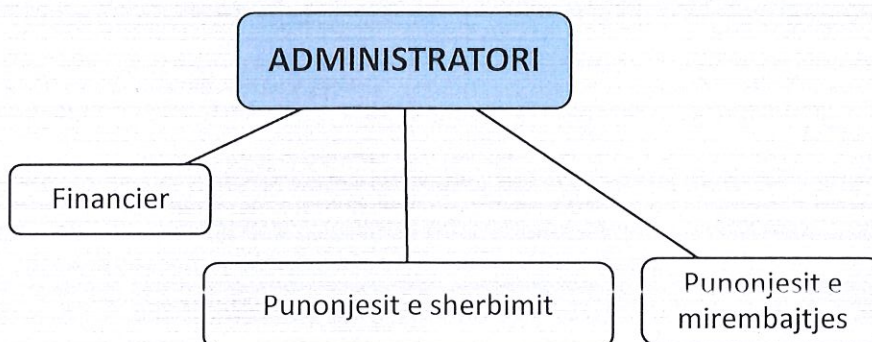
### 5.1. Menaxhimi i instalimit

Menaxhimi i instalimit bëhet nga një staf i kualifikuar dhe trajnuar për të operuar dhe për të ushtruar aktivitetin në fjalë.

Për zhvillimin e aktivitetit, operatori operon konform të gjithë rregullave teknike, tatimore, fiskale dhe atyre mjedisore.

Puna është organizuar në mënyrë të tillë që të funksionojë në formën e një organograme, e cila tregon mënyrën e funksionimit, ndarjen e detyrave dhe përgjegjësitë e secilit punonjës. Kjo metodë është efektive për realizimin sa më eficient dhe të suksesshëm të punës.

Pak a shumë hierarkia dhe rrjedha e autoritetit tregohet në këtë skemë të thjeshtë, ku çdo gjë varet drejtpërdrejtë nga Administratori i kompanisë.



#### Fuqia Punëtore

Në pikën e shitjes së karburanteve dhe GLN janë të punësuar 8 persona. Subjekti ka pajisur të gjithë punonjësit me uniforme pune dhe me mjete mbrojtëse. Punonjësit do të trajnohen lidhur me zbatimin e rregullave të sigurimit teknik në punë, MNZSH, si dhe mbrojtjen e mjedisit në ambientet e punës dhe atij përreth.

Për shmangien e aksidenteve nga pajisjet tregohet një kujdes i veçantë nga punonjësit për mirëmbajtjen e gjendjes së tyre teknike si dhe zbatohen me rigorozitet kushtet e sigurimit teknik.

**\*\*\*Mbrojta e shëndetit dhe siguria në punë janë në qendër të vëmendjes së operatorit.**

**Tabela e mëposhtëme jep informacion mbi kushtet e punës.**

KUSHTET E PUNËS					
Numri total i punonjësve	7				
Shpërndarja e punonjësve	ZYRA	PRODHIMI	MIRËMBAJTJA	MAGAZINIMI	TË TJERA
	1	5	1	-	-
Turnet dhe aktivitetet	Zyrat / administrata		Instalimet		
	1 TURN		3 TURNE		

**PËRMBLEDHJE JOTEKNIKE**  
**NIPT L82505601P**

Orët e punës	Zyrat / administrata	Instalimet
	8 <sup>00</sup> -16 <sup>00</sup> → 8 orë	06 <sup>00</sup> - 14 <sup>00</sup> Turni i parë 14 <sup>00</sup> - 22 <sup>00</sup> Turni i dytë 22 <sup>00</sup> - 06 <sup>00</sup> Turni i tretë
Numri i ditëve të punës në vit	<b>365</b>	
Numri i orëve në vit	<b>2920</b>	
Variacionet sezonale	<b>Nuk preket nga variacione sezonale</b>	
Turnet dhe numri i punëtorëve për turn	Gjatë variacioneve sezonale	Pjesa tjetër e vitit
	Nuk ka	<b>ZYRA/ADMINISTRATA = 1 TURN</b> 8 <sup>00</sup> -16 <sup>00</sup> → 8 orë  <b>SHËRBIMI = 3 TURNE</b> 06 <sup>00</sup> - 14 <sup>00</sup> Turni i parë 2 punonjës 14 <sup>00</sup> - 22 <sup>00</sup> Turni i dytë 2 punonjës 22 <sup>00</sup> - 06 <sup>00</sup> Turni i tretë 1 punonjës
Periudhat gjatë të cilave kompania mbyllet	Pushimet	Sipas kodit të punës secilit punonjës i takon 24 ditë/vit pushim. Duke qene nje aktivitet, i cili zhvillohet ne 365 ditet e vitit, punonjesit zevendesohen me njeri-tjetrin ne rast pushimesh.
	Ndërprerje të rregullta të funksionimit	Nuk ka

## 5.2. Lëndët e para dhe ndihmëse

Aktiviteti nuk është një aktivitet i mirëfilltë prodhimi, prandaj nuk mund të flasim për lëndë të para për prodhim, por mund të konsiderojmë lëndë të para për shitje karburantet dhe GLN. Në tabelën më poshtë janë listuar Lëndë të para dhe Lëndë/ materiale ndihmëse që subjekti do të përdorë në funksion të aktivitetit.

Lëndë të para (Për shitje)	Lëndë/materiale ndihmëse
KARBURANTE (Gazoil & Benzinë)	Ujë
GLN	Energji Elektrike

### LËNDË TË PARA

**Gazoil, Benzina dhe GLN** sigurohen nga furnitorë në bazë të porosisë që porositësi do të kryejë. Ato do të sillen në ambientet e subjektit me anë të autobotëve të specializuar për këtë qëllim, për t'u depozituar më pas në depozitat e instaluara.

#### Kushtet e magazinimit të lëndës së parë (Për shitje);

1. Rezervuarët duhet të jenë të pajisur me çertifikatë cilësie, që siguron një punë pa rreziqe sipas kërkesave të rregulloreve në fuqi.
2. Çdo punim duhet të kryhet duke respektuar normat dhe standardet e përcaktuara nga Komuniteti European.

#### LËNDË/MATERIALE NDIHMËSE

Uji do të përdoret për shërbimet higjieno-sanitare, për pastrimin e ambjenteve të ku do të ushtrohet aktiviteti.

Uji sigurohet nga rrjeti i furnizimit me ujë i zonës, shërbim për të cilin subjekti paguan faturën në fund të çdo muaji.

Energjia elektrike përdoret vetëm për ndricimin e objektit brenda dhe jashtë.

Energjia elektrike do të sigurohet nga rrjeti i furnizimit me energji i zonës, në bazë të kontratës që operatori ka lidhur me OSHE. Subjekti paguan faturën në fund të çdo muaji për shërbimin e marrë.

#### **6. IDENTIFIKIMI DHE VLERËSIMI I SHKARKIMEVE DHE NDIKIMEVE NË MJEDIS**

Mjedisi është gjithmonë i prekur nga veprimtaritë e ndryshme që ushtrohen në të, por ndikimi mund të jetë i ndryshëm. Kjo është e lidhur ngushtë me vetë llojin e veprimtarisë, e cila mund të ketë impakt të drejtpërdrejtë, të tërthortë, të rëndësishëm apo mesatar të pranueshëm. Duke iu referuar natyrës së aktivitetit në fjalë, gjatë zhvillimit të tij pritet që të ketë shkarkime minimale në mjedis. Ndikimet e mundshme gjatë ushtrimit të këtij aktiviteti janë të përshkruara në tabelën e mëposhteme.

##### **RREZATIMI JONIZUES**

*\*\*\*Nga zhvillimi i aktivitetit nuk do të ketë rrezatime jonizuese, pasi vetë natyra e aktivitetit nuk shoqërohet me ndikime të tilla.*

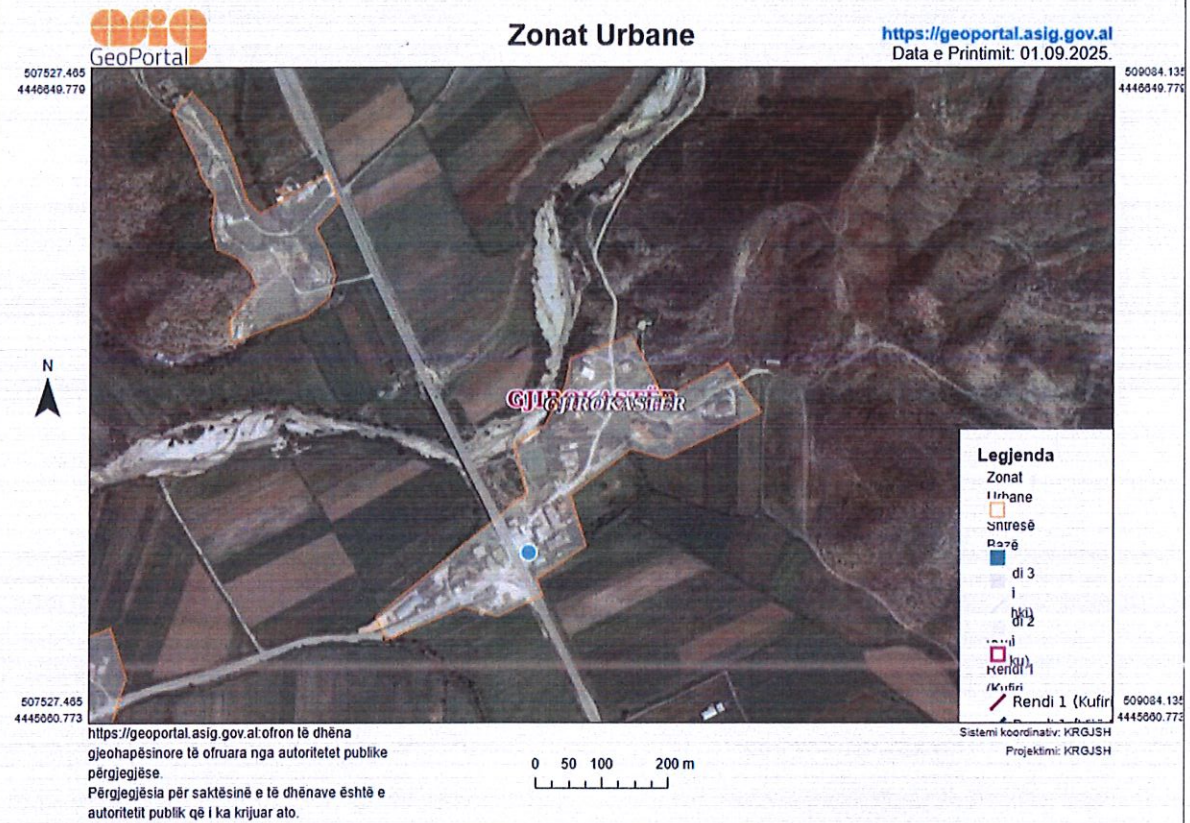
##### **VIBRACIONE**

*\*\*\*Zhvillimi i aktivitetit shoqërohet me vibrime vetëm gjatë momenteve që autobotët do të mbërrijnë në subjekt për të mbushur depozitat me karburante dhe GLN, si dhe në rastet kur ndonjë mjet i tonazhit të rëndë do të vijë për t'u furnizuar. Këto vibrime do të jenë në harqe kohore mjaft të shkurtra sepse mjetet në momentin që do të mbërrijnë në subjekt do të qëndrojnë të fikura.*

##### **NDIKIMET NË POPULLËSI**

*\*\*\*Aktiviteti do të zhvillohet brenda vijës së verdhë të zonës urbane Gjirokaster. Aktiviteti sipas klasifikimit nuk do të shoqërohet me ndikime negative në popullësi. Madje ky aktivitet*

është një e mirë publike, e cila do t'i shërbejë komunitetit të zonës në aspektin e punësimit. Operimi i mëtejshëm i aktivitetit nuk pritet të ketë ndikime negative në popullësinë e zonës që banon në afërsi të subjektit, gjithashtu edhe në bizneset që ndodhen aty pranë. Subjekti do të mbajë brenda normave gjenerimin e zhurmave dhe të shkarkimeve në ajër me qëllim që zhvillimi i aktivitetit mos të çënojë popullësinë e zonës ku ushtrohet aktiviteti.



### NDIKIMET NË KLIMË

\*\*\*Gjatë zhvillimit të aktivitetit nuk priten ndikime ne ndryshime klimaterike, si në drejtim të përmirësimit ashtu edhe në atë të përkeqësimit të saj. Nuk do ketë ndryshime në temperaturë, në drejtim të erës, në sasinë e reshjeve. Pra, kryerja e këtij aktiviteti nuk ndikon aspak në kushtet klimaterike të kësaj zone.

### NDIKIMET NGA ZHURMAT

\*\*\*Ushtrimi i këtij aktiviteti do të shoqërohet me gjenerim të zhurmave të shkaktuara nga lëvizja e mjeteve të transportit. Duke qenë se aktiviteti do të ushtrohet në afërsi të një rruge ku lëvizja e mjeteve do të jetë gjatë gjithë kohës prezente, atëherë zhurmat e gjeneruara nga aktiviteti do të jenë gati të papërfillshme.

Mjetet e transportit në momentin që do të mbërrijnë në subjekt për të marrë shërbim do të fiken. Kështu vlen të theksojmë se gjenerimi i zhurmave do të jetë momental.

Subjekti do të respektojë vlerat e lejuara të zhurmave dhe do të funksionojë brenda fashës orare të përcaktuar në Udhëzimin e Përbashkët Nr.2, Datë 15.11.2023 "Për nivelin kufi të zhurmës për një mjedis të dhënë dhe për fushën e veprimtarive Ekonomike-Shoqërore".

### NDIKIMET NË AJËR

\*\*\*Ushtrimi i këtij aktiviteti do të shoqërohet me shkarkime në ajër të gazeve dhe grimcave të ngurta të përmasave të ndryshme si  $PM_{10}$ ,  $PM_{2.5}$ , që gjenerohen nga lëvizja e mjeteve të transportit, të cilat vijnë në subjekt për të marrë shërbim (për t'u furnizuar).

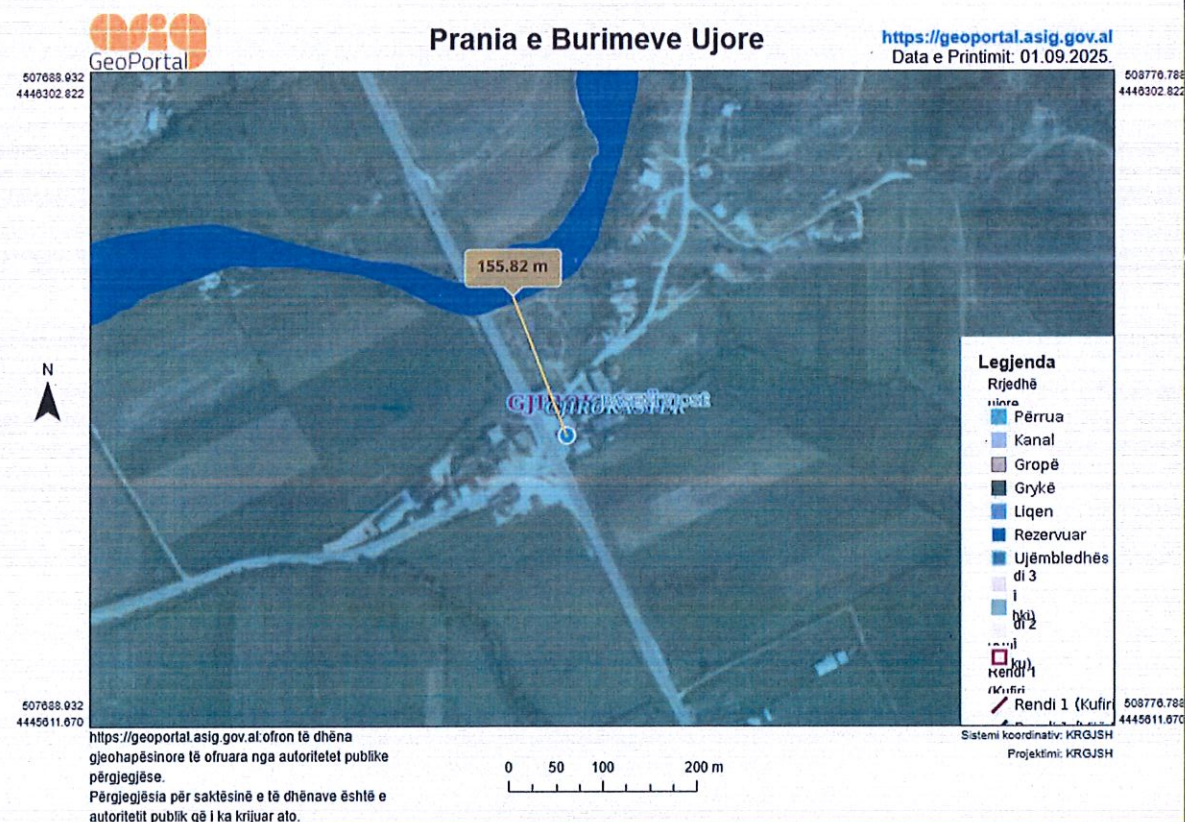
Për sa i përket këtyre shkarkimeve do të jenë në vlera normale, kjo për vetë faktin se mjetet do të qëndrojnë të fikura menjëherë pasi të mbërrin në subjekt.

Punonjësit që janë të punësuar në këtë instalim janë të pajisur me veshje mbrojtëse (maska), me qëllim uljen e ndikimit që shkaktojnë këto shkarkime në shëndetin e tyre.

### NDIKIMET NË UJËRA

\*\*\*Zona ku ushtrohet aktiviteti shtrihet mbi pellgun ujëmbajtës të **basenit VJOSE**.

Sipërfaqja ku do të ushtrojë aktivitetin subjekti është e pozicionuar në një distance prej 330 m largesi në vije ajrore nga burimi me i afert ujqor.



Gjatë ushtrimit të aktivitetit, për kryerjen e proceseve të punës nuk është i nevojshëm përdorimi i ujit. Subjekti e përdor ujin vetëm për kryerjen e shërbimeve higjieno-sanitare. Këto ujëra shkarkohen në rrjetin e kanalizimeve të zonës, për t'u menaxhur më pas nga Ujesjelles Kanalizime i zonës.

Produktet larëse që përdoren nga punonjësit e mirëmbajtjes për larjen e ambienteve të brendshme blihen sa më miqësore me mjedisin për të reduktuar sado pak ndikimet në mjediset pritëse ujore.

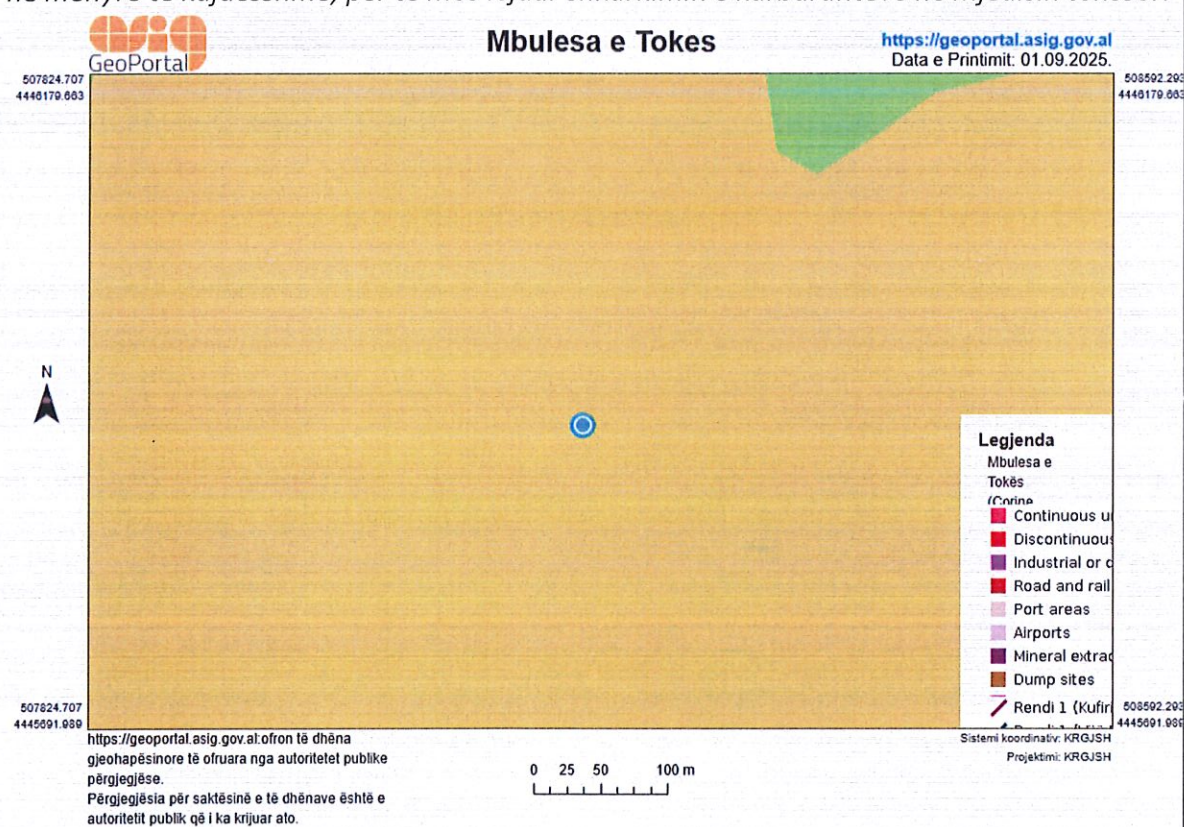
## NDIKIMET NË TOKË

E gjithë sipërfaqja ku operon operatori është e shtruar me beton, pra gjasat që toka të kontaminohet janë të ulëta.

Depozitat janë të testuara nga subjekt i licensuar për kontrollin e gjendjes mekanike të tyre dhe papërshkueshmërinë.

Furnizimi i depozitave do të bëhet me autobotë të specializuar për këtë qëllim, të cilët e shkarkojnë lëngun nëpërmjet kapakut me anë të një tubi fleksibël direkt në depozitë. Ky lloj furnizimi nuk krijon rrjedhje të karburanteve në mjedisin perreth.

Duke vepruar në këtë mënyrë, shkarkimi i karburanteve nga autoboti në depozitë bëhet me një sistem të mbyllur dhe që do të kontrollohet gjatë gjithë kohës së mbushjes së depozitave në menyrë të kujdesshme, për të mos lejuar shkarkimin e karburanteve në mjedisin tokësor.



## NDIKIMET MBI FLORËN DHE FAUNËN

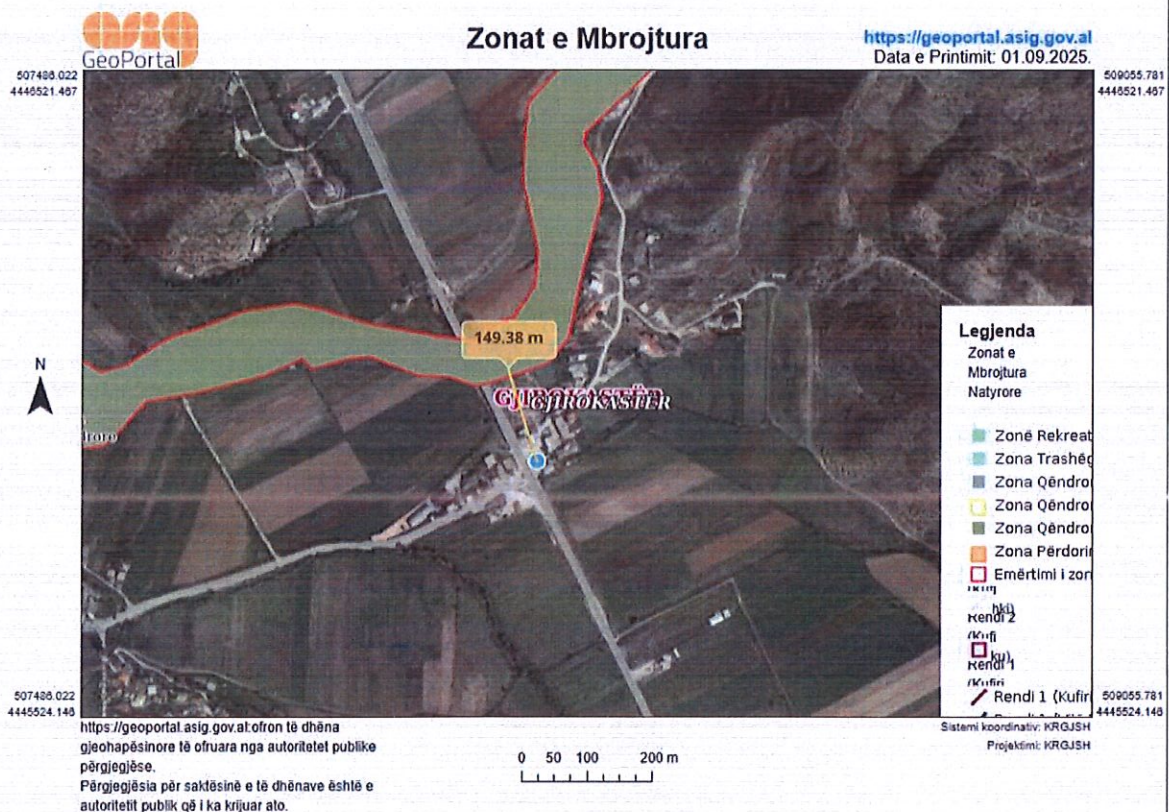
**\*\*\*Zona në të cilën ushtrohet aktiviteti është zonë urbane, në të cilën nuk takohen elementë të spikatur të florës dhe faunës.**

Përreth kësaj zone, hasim bimësi të ulet dhe barishte të ndryshme. Aspekti faunistik i lidhur ngushtë me mjedisin rrethues këtu paraqet një larmi biologjike të varfër.

Për sa më lart, vlerësohet se zhvillimi i këtij aktiviteti nuk paraqet asnjë ndikim negativ në florë apo faunë.

## NDIKIMET E AKTIVITETIT TË ZHVILLIMIT MBI NDËRTIMET, TRASHËGIMINË ARKITEKTONIKE HISTORIKE DHE ZONAT E MBROJTURA

\*\*\*Aktiviteti që ushtron shoqëria zbatohet në një zonë në sipërfaqen e së cilës dhe në nëntokën e saj nuk ka ndërtime lidhur me trashëgiminë arkitektonike dhe historike, tiparet arkeologjike, si dhe mbi vepra të tjera. Kjo tregon që zona është e lirë për të realizuar këtë aktivitet dhe që zhvillimi i aktivitetit nuk ndikon në këto zona si në përmirësim apo përkeqësimin e tyre. Zona ku do të zhvillohet aktiviteti nuk është pjesë e zonave të mbrojtura.



## NDIKIMET E AKTIVITETIT NË RRUGËT LOKALE DHE TRANSPORTIN

\*\*\* Gjatë zbatimit të aktivitetit nuk do ketë ndryshime të rrjetit të rrugëve lokale dhe transportit. Për rrjedhojë aktiviteti nuk do ndikojë absolutisht në rrugët lokale dhe transport, përkundrazi subjekti është angazhuar të mirëmbajë rrugët lokale të transportit me qëllim të mbarvajtjes sa më të mirë të aktivitetit të tij.



<ul style="list-style-type: none"> <li>➤ Eksperienca për një kohë të gjatë në tregëtimin me pakicë të karburanteve.</li> <li>➤ Operon me çmime konkurruese.</li> <li>➤ Proces pune bashkëkohor dhe paqësor me mjedisin.</li> </ul>	<ul style="list-style-type: none"> <li>➤ Përfitimi i tij ekonomik është objekt i luhatjeve, duke qenë se kostoja e karburantit ndryshon çdo ditë.</li> </ul>
<b>MUNDESITË</b>	<b>RREZIQET</b>
<ul style="list-style-type: none"> <li>➤ Mundësi përfitimi ekonomike nga shitja e produktit.</li> <li>➤ Mundësi punësimi të banorëve të zonës.</li> <li>➤ Ofrimi i produkteve cilësore, me çmime konkurruese në tregun vendas.</li> <li>➤ Maksimizimi i fitimit.</li> <li>➤ Krijimi i lokacioneve shitesë është gjithmonë një opsion për zgjerimin e stacionit të karburantit.</li> </ul>	<ul style="list-style-type: none"> <li>➤ Shfaqja e një stacioni të ri karburanti në afërsi të tij.</li> <li>➤ Konkurenca e pa-ndershme dhe mosrespektimi i detyrimeve dhe përcaktimeve ligjore nga subjektet e njëjta.</li> <li>➤ Dukuritë natyrore të tilla si: stuhi, përmytje, zjarr, etj.</li> </ul>

## 7. MASAT ZBUTËSE DHE PARANDALUESE TË NDIKIMEVE NË MJEDIS

<b>MJEDISI TOKËSOR</b>
<ul style="list-style-type: none"> <li>➤ Kryerja e aktivitetit brenda koordinatave të përcaktuara.</li> <li>➤ Zbatimi i kushteve teknike dhe standarteve.</li> <li>➤ Menaxhimi sa më efektiv i mbetjeve, me qëllim mbrojtjen e mjedisit tokësor.</li> <li>➤ Pastrimi i mjedisit në rast të shkarkimeve aksidentale.</li> <li>➤ Mirmbajtja dhe gjelberimi i siperfaqes</li> </ul>
<b>CILËSIA E AJRIT</b>
<ul style="list-style-type: none"> <li>➤ Larja dhe pastrimi i ambjenteve të punës periodikisht.</li> <li>➤ Përdorimi i maskave mbrojtëse për frymëmarrjen nga ana e punonjësve.</li> <li>➤ Mbajtja fikur e mjeteve të transportit në momentin që do të mbërrijnë në subjekt.</li> </ul>
<b>MJEDISI UJOR</b>
<ul style="list-style-type: none"> <li>➤ Parandalimi i shkarkimeve me tipologji ndotëse në mjediset ujore.</li> <li>➤ Përdorimi i detergjentëve sa më miqësor me mjedisin.</li> </ul>
<b>MENAXHIMI I MBETJEVE</b>
<ul style="list-style-type: none"> <li>➤ Vendosja e kontenerëve në brendësi dhe jashtë objektit.</li> <li>➤ Diferencimi i mbetjeve sipas fraksioneve të gjeneruara.</li> <li>➤ Transportimi periodik i mbetjeve jo të rrezikshme urbane në vendepozitim më të afërt të caktuar nga Njësia Vendore.</li> </ul>
<b>GJENERIMI I ZHURMAVE</b>
<ul style="list-style-type: none"> <li>➤ Operimi brenda orareve të caktuara, nga rregullorja e punës.</li> <li>➤ Respektimi i gjitha rregulloreve gjatë procesit të punës.</li> </ul>

- Lëvizje e ngadaltë dhe e kujdesshme e mjeteve të transportit në ambientet e aktivitetit.
- Vendosja e tabelave për zbatimin e rregullores në ambientet e aktivitetit në mënyrë rigoroze.

## 8. MONITORIMI

**Qëllimi i monitorimit mjedisor** është që të sigurojë të dhëna nëpërmjet të cilave të vlerësohet nëse zhvillimi i veprimtarisë është në përputhje me ligjet dhe standardet mjedisore që lidhen me të, për të vlerësuar shkallën e ndikimit (nëse ka), si dhe për të vlerësuar performancën mjedisore të menaxhimit të saj në kuadër të përmirësimit të vazhdueshëm.

### Plani i monitorimit në mjedis do të konsistojë në:

Do të kryhet monitorimin çdo 6 muaj për parametrat mjedisore nga Laboratorë të Akredituar dhe do t'i raportojmë ato pranë Agjensisë Kombëtare të Mjedisit. Gjithashtu do të mbajmë edhe kopjet në subjekt dhe do t'ia vendosim në dispozicion inspektimeve që mund të ketë.

Nr.	Elementi i monitorimit	Frekuenca	KUSH?
1.	Monitorim i cilësisë së ajrit	Çdo 6 muaj	Laborator i Akredituar
2.	Monitorim i zhurmave	Çdo 6 muaj	Laborator i Akredituar
3.	Sasia e mbetjeve të gjeneruara	Në varësi të punës	Operatori
4.	Sasia e mbetjeve të transferuara	Në varësi të punës	Operatori
5.	Monitorim i gjendjes teknike të pajisjeve operuese	Çdo 1 vit	Operatori ose Teknikë të posatshëm

**"ANEL & CO" SHPK**

Administrator

