

PËRMBLEDHJE JOTEKNIKE
NIPT M42113013E



PRIME BLOCKS

SHPK

NIPT M42113013E

PËRMBLEDHJE JOTEKNIKE PËR AKTIVITETIN:

INDUSTRIA MINERARE

ID 3.1/e	PËRZIERJA E ÇIMENTOS OSE PËRDORIMI I ÇIMENTOS NË MASË TË MADHE POR JO NË SHESHIN E NDËRTIMIT, PËRFSHIRË AMBALAZHIMIN DHE PËRZIERJEN E ÇIMENTOS, GRUMBULLIMI I BETONIT DHE PRODHIMI I BLOQEVE TË BETONIT DHE PRODUKTEVE TË TJERA TË ÇIMENTOS, SI DHE PRODHIMI I LLAÇIT, KOLLËS, GËLQERES (PARAFABRIKATEVE, PALETAVE, ETJ)".
----------	--

Referuar shtojces 1 te ligjit 108/2024 "PËR DISA NDRYSHIME NË LIGJIN NR.10448, DATË 14.7.2011, "PËR LEJET E MJEDISIT", TË NDRYSHUAR.

VENDNDODHJA:

**Tiranë, Marikaj, ZK 2596, Pasuria nr. 83/67-ND, 83/34,
83/37, 83/54.**

PËRMBAJTJA E RAPORTIT

1.	PROFILI I OPERATORIT	3
2.	QËLLIMI I RAPORTIT	3
3.	OBJEKTIVAT E RAPORTIT	3
4.	VENDNDODHJA E AKTIVITETIT.....	4
5.	PËRSHKRIMI I AKTIVITETIT.....	5
6.	IDENTIFIKIMI DHE VLERËSIMI I SHKARKIMEVE DHE NDIKIMEVE NË MJEDIS.....	8
7.	MASAT ZBUTËSE DHE PARANDALUESE TË NDIKIMEVE NË MJEDIS.....	14
8.	MONITORIMI.....	15

1. PROFILI I OPERATORIT

Subjekti “Prime Blocks” është i regjistruar në QKB me Formë Ligjore si **Shoqëri me Përgjegjësi të Kufizuar (SHPK)**, i pajisur me Nr. Identifikimi **NIPT M42113013E**, me Administrator **Z.Artenis Turhani** dhe **Z. Dorjan Spahiu**.

Objekti i aktivitetit në Ekstraktin e QKB

- Shoqëria do të kryej si aktivitet kryesor prodhimin e tullave.
- Shoqëria do të importojë linja prodhimi dhe makineri të ndryshme për arritjen e qëllimit të saj fillestare për llogari të saj dhe të tjerëve.
- Importimin e lëndës së parë dhe materialeve të ndryshme ndihmese.
- Gjithashtu shoqëria mund të krijojë grupe pune të ndryshme në lidhje me ndërtimin për të kryer punime për të vete apo të tjerë.
- Shoqëria mund të bashkëpunojë me shoqëri të ndryshme në fushën e ndërtimit.

2. QËLLIMI I RAPORTIT

Subjekti paraqet këtë raport, sepse do të pajiset me leje mjedisi Tip B për aktivitetin:

INDUSTRIA MINERARE

ID 3.1/e	Përzierja e çimentos ose përdorimi i çimentos në masë të madhe por jo në sheshin e ndërtimit, përfshirë ambalazhimin dhe përzierjen e çimentos, grumbullimi i betonit dhe prodhimi i blloqeve të betonit dhe produkteve të tjera të çimentos, si dhe prodhimi i llaçit, kollës, gëlqeres (parafabrikateve, paletave, etj)”.
----------	---

Referuar shtojces 1 të ligjit 108/2024 “PËR DISA NDRYSHIME NË LIGJIN NR.10448, DATË 14.7.2011, “PËR LEJET E MJEDISIT”, TË NDRYSHUAR.

3. OBJEKTIVAT E RAPORTIT

1. Identifikimi i ndikimeve të mundshme në mjedis (Emetimet në ajër, Gjenerimi i zhurmave; Ndikimi në florë/faunë; Mbetjet e gjeneruara; Ndikimi social-ekonomik; Ndikimi në cilësinë e jetës në qendrat e banuara; Ndikim në peisazhin e zonës).
2. Gjetja e alternativave që janë me miqësore me mjedisin dhe propozimi i masave të duhura për zvogëlimin e ndikimeve të mundshme potenciale negative gjatë zbatimit të aktivitetit.
3. Lehtësimi i infomimit të publikut dhe organeve vendim-marrëse mjedisore, lidhur me zbatimin e aktivitetit.

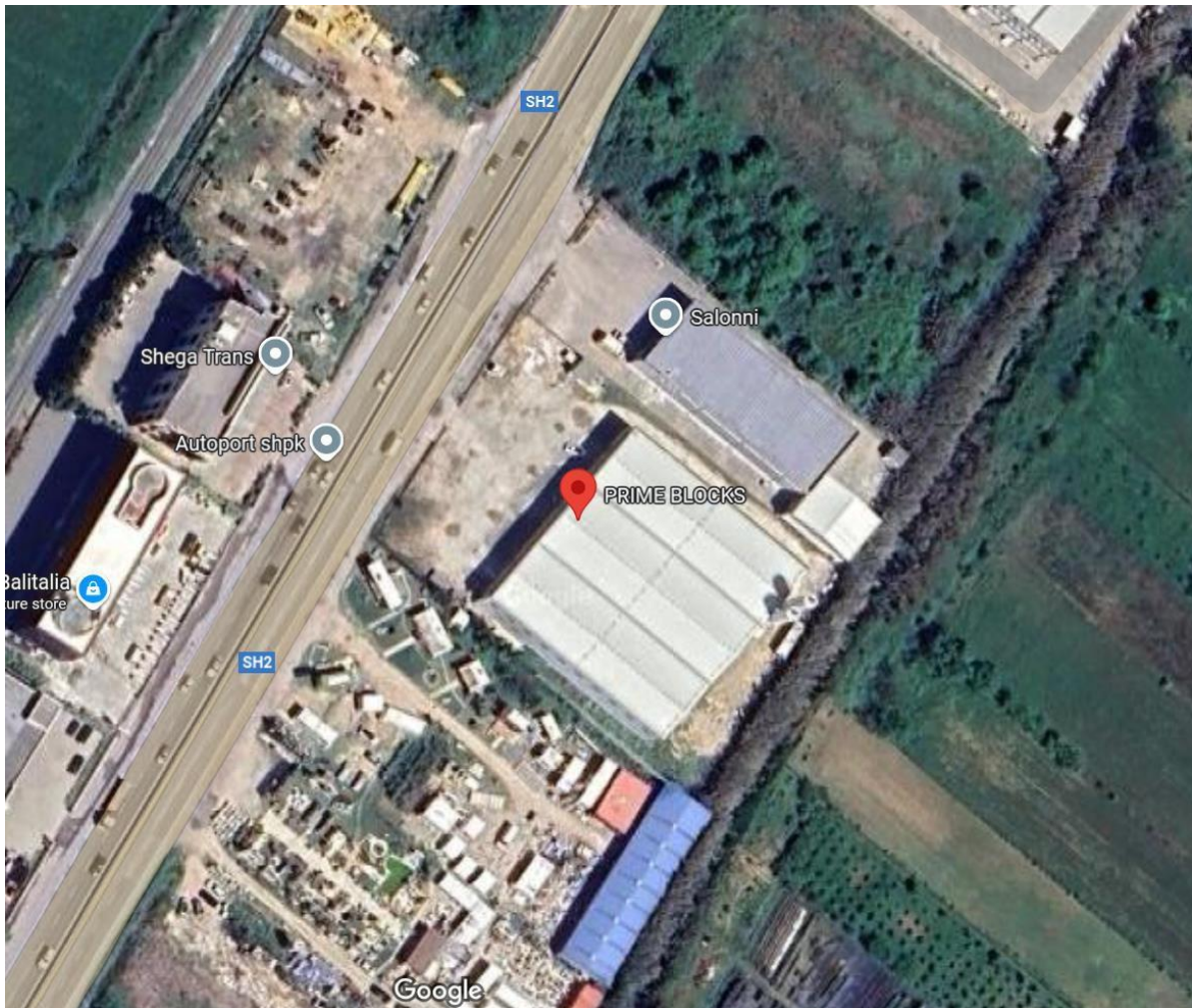
4. VENDNDODHJA E AKTIVITETIT

Aktiviteti do të zhvillohet në adresën: **Tiranë, Marikaj, ZK 2596, Pasuria nr. 83/67-ND, 83/34, 83/37, 83/54.**

Instalimi është i vendosur në një territor të përshtatshëm, i pajisur me infrastrukturë hyrëse/dalëse për transportin e materialeve dhe produkteve të gatshme.

Koordinatat e vendndodhjes se aktivitetit sipas Sistemit GAUSS KRUGER janë si më poshtë:

Nr.	X	Y
1.	4385281.66	4584306.25



5. PËRSHKRIMI I AKTIVITETIT

PËRSHKRIMI I PROCESIT TEKNOLOGJIK TË PRODHIMIT TË TULLAVE PREJ BETONI

Prodhimi i tullave prej betoni zhvillohet në disa faza të organizuara dhe të kontrolluara, me qëllim sigurimin e një produkti cilësor dhe të qëndrueshëm. Procesi i plotë përfshin hapat në vijim:

1. Përgatitja dhe përzierja e lëndëve të para

Në këtë fazë bëhet përgatitja e përbërësve kryesorë:

- Cimento
- Rërë
- Aditiv përforcues (*për rritjen e cilësisë dhe rezistencës*)
- Shkumë (*për lehtësim dhe izolim të materialit*)

Të gjithë përbërësit përzihen në mikser derisa të arrihet një masë homogjene dhe me përbërjen e duhur për prodhim.

2. Formësimi në kallëpe

Masa e betonit e përgatitur hidhet në kallëpe të përcaktuara që i japin tullës formën e dëshiruar.

3. Tharja fillestare

Tullat e sapoformuara lihen në kallëpe për një periudhë **rreth 12 orë**, për të bërë ngurtësimin fillestar. Gjatë kësaj kohe ndodh tharja e pjesshme dhe betonit i jepet stabilitet për përpunimin e mëtejshëm.

4. Prerja

Pas tharjes fillestare, tullat nxirren nga kallëpet dhe **priten me sharrë** në përmasa të sakta sipas kërkesës së produktit final.

Prerja ndihmon gjithashtu në korigjimin e çdo deformimi të vogël të ndodhur gjatë tharjes.

5. Paketimi

Tullat e prera paketohen me kujdes në paleta ose mbështillen me materiale plastike për t'u mbrojtur nga faktorët atmosferikë.

6. Pjekja/Tharja dhe forcimi përfundimtar

Pas paketimit, tullat ruhen në kushte të kontrolluara për **28 ditë**, kohë gjatë së cilës ndodh procesi i forcimit të betonit (ngurtësim përfundimtar).

Kjo periudhë është thelbësore për arritjen e rezistencës maksimale të materialit.

7. Tregtimi

Pas përfundimit të fazës së forcimit, tullat janë gati për t'u transportuar dhe tregtuar sipas kërkesës së klientëve ose projekteve ndërtimore.

FOTO TË AMBJENTEVE DHE MAKINERIVE



5.1. Menaxhimi i instalimit

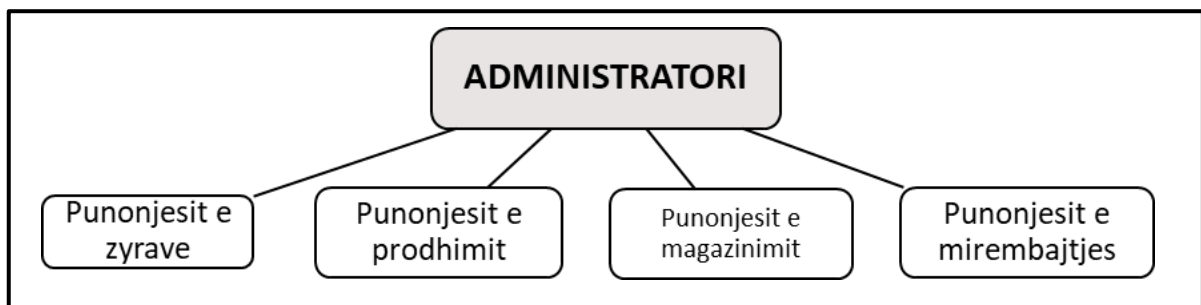
Menaxhimi i instalimit bëhet nga një staf i kualifikuar dhe trajnuar për të operuar dhe për të ushtruar aktivitetin në fjalë.

Për zhvillimin e aktivitetit, operatori operon konform të gjithë rregullave teknike, tatimore, fiskale dhe atyre mjedisore.

Puna është organizuar në mënyrë të tillë që të funksionojë në formën e një organograme, e cila tregon mënyrën e funksionimit, ndarjen e detyrave dhe përgjegjësitë e secilit punonjës. Kjo metodë është efektive për realizimin sa më eficient dhe të suksesshëm të punës.

Pak a shumë hierarkia dhe rrjedha e autoritetit tregohet në këtë skemë të thjeshtë, ku çdo gjë varet drejtpërdrejtë nga Administratori i kompanisë.

ORGANOGRAMA



5.2. Lëndët e para dhe ndihmëse

Aktiviteti është një aktivitet i mirëfilltë prodhimi, prandaj patjetër ka përdorim të lëndëve të para për prodhim, si dhe atyre ndihmëse. Në tabelën më poshtë janë listuar Lëndë të para dhe Lëndë/ materiale ndihmëse që subjekti do të përdorë në funksion të aktivitetit.

Lëndë të para	Lëndë ndihmëse
Çimento	Energji Elektrike
Rërë	---
Aditiv përforcues	---
Shkumë	---

6. IDENTIFIKIMI DHE VLERËSIMI I SHKARKIMEVE DHE NDIKIMEVE NË MJEDIS

RREZATIMI JONIZUES

***Nga zhvillimi i aktivitetit nuk do të ketë rrezatime jonizuese, pasi vetë natyra e aktivitetit nuk shoqërohet me ndikime të tilla.

VIBRACIONE

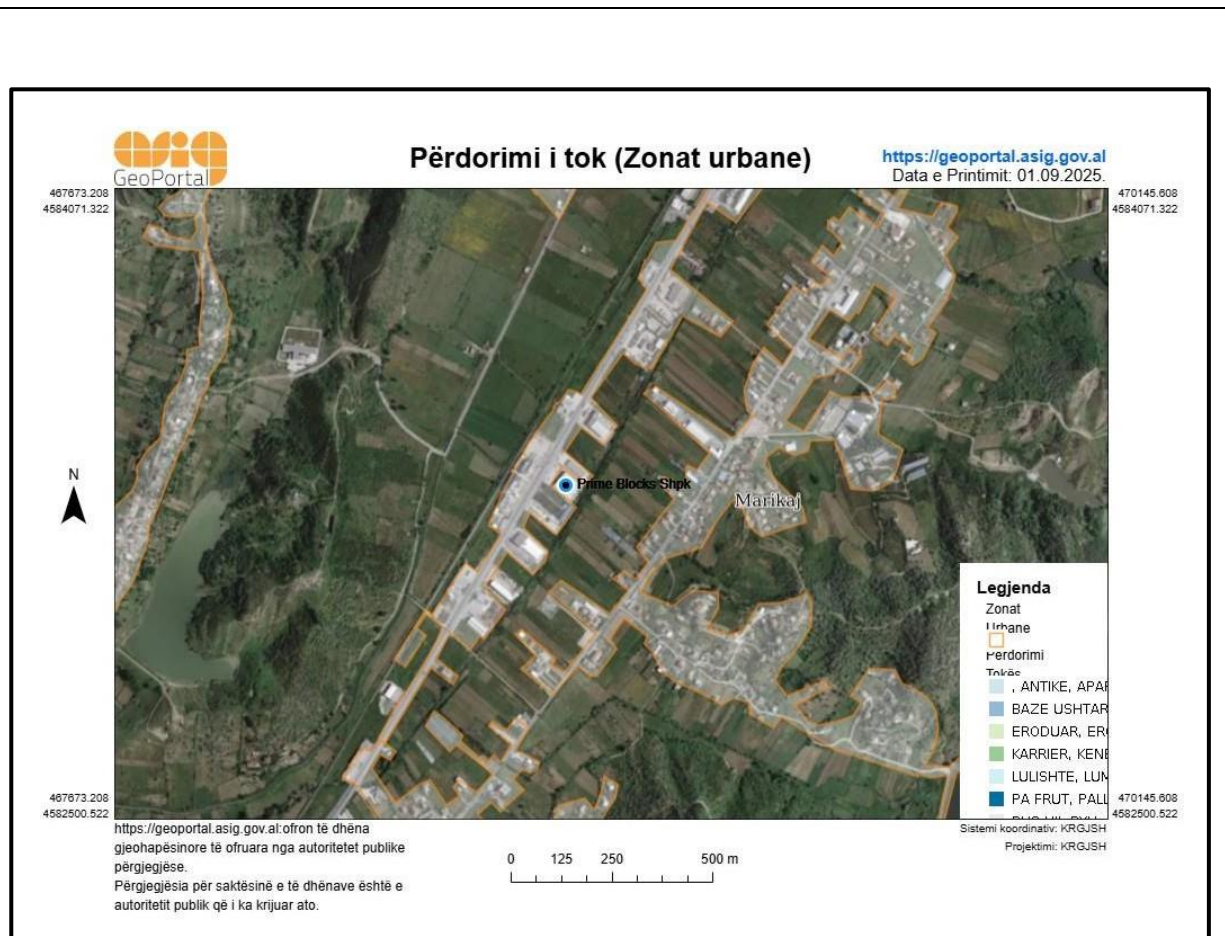
***Funksionimi i aktivitetit do të shoqërohet me vibracione shumë të lehta, të cilat nuk janë shqetësuese për florën dhe faunën, zonat urbane dhe bizneset në afërsi të aktivitetit. Këto vibracione do të gjenerohen vetëm në harkë kohore të caktuara gjatë lëvizjeve të mjeteve të rënda.

NDIKIMET NË POPULLËSI

***Aktiviteti do të zhvillohet brenda vijës së verdhë të zonës urbane Marikaj.

Kategoria e propozuar e përdorimit të tokës në sipërfaqen mbi të cilën do të ushtrohet aktiviteti është klasifikuar si IE+S (Industriale dhe Ekonomike + Shërbime) - referencë E-Planifikimi





Aktiviteti sipas klasifikimit nuk do të shoqërohet me ndikime negative në popullësi. Madje ky aktivitet mund të konsiderohet si një e mirë publike, e cila do t'i shërbejë komunitetit të zonës në aspektin e punësimit. Operimi i mëtejshëm i aktivitetit nuk pritet të ketë ndikime negative në popullësinë e zonës që banon në afërsi të subjektit, gjithashtu edhe në bizneset që ndodhen aty pranë.

Subjekti do të mbajë brenda normave gjenerimin e zhurmave dhe shkarkimet në ajër me qëllim që zhvillimi i aktivitetit mos të çënojë popullësinë e zonës më të afërt me aktivitetin. Realizimi i projektit nuk do të ketë ndikime në lëvizjen apo zhvendosjen e popullësisë së rajonit ku do të zbatohet projekti.

Të vetmet ndikime minimale pritet të jenë nga lëvizja e mjeteve të rënda, por duke marrë në konsideratë faktin që mjetet do t'i nënshtrohen kontrollit periodik në servise dhe çdo 1 vit kontrollit teknik, këto emetime pritet të jenë minimale.

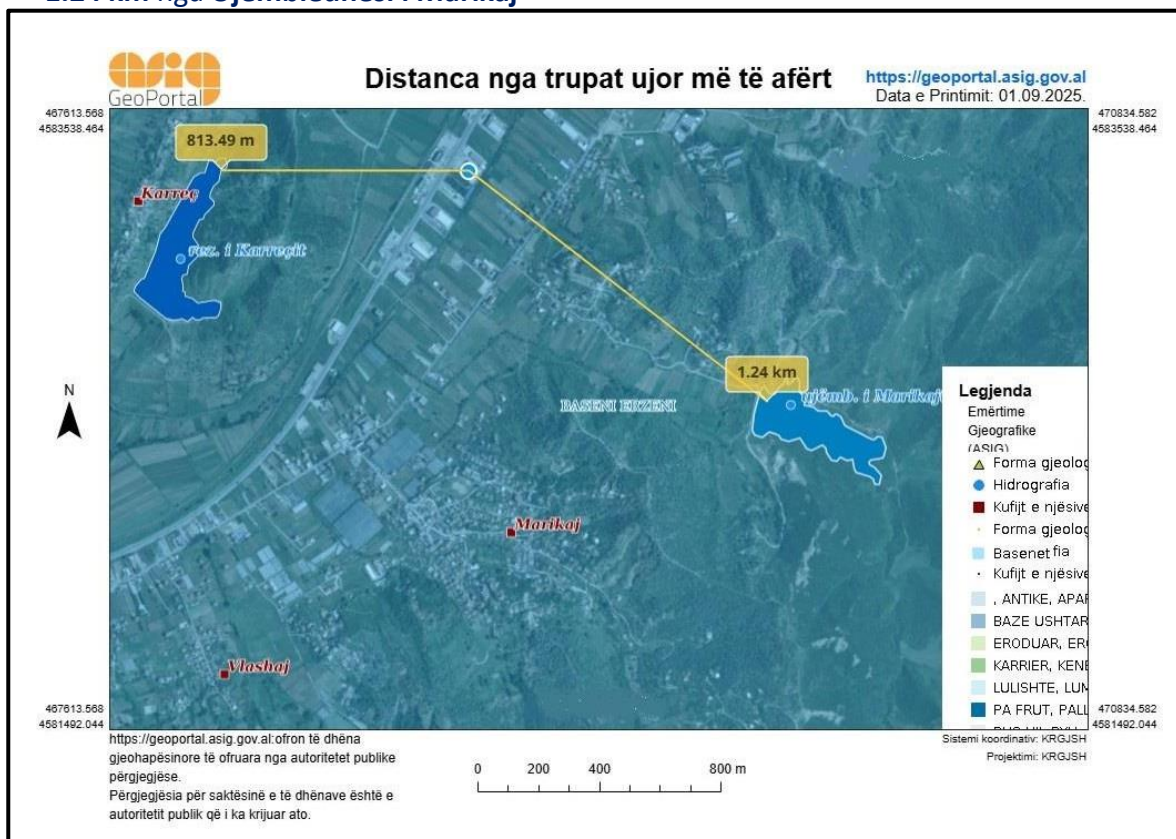
NDIKIMET NË AJËR

***Ushtrimi i këtij aktiviteti do të shoqërohet me shkarkime në ajër të gazeve dhe grimcave të ngurta të përmasave të ndryshme si PM₁₀, PM_{2.5}, që gjenerohen nga lëvizja e mjeteve të transportit gjatë ngarkim/shkarkim të lëndës së parë, si dhe gjatë procesit të prodhimit. Punonjësit që janë të punësuar në këtë instalim janë të pajisur me veshje mbrojtëse (maska), me qëllim uljen e ndikimit që shkaktojnë këto shkarkime në shëndetin e tyre.

NDIKIMET NË UJËRA

***Zona ku ushtrohet aktiviteti shtrihet mbi pellgun ujëmbajtës të **basenit ERZEN**. Sipërfaqja ku do të ushtrojë aktivitetin subjekti është e pozicionuar në distanca relativisht të largëta nga burimet ujore. Referuar të dhënave nga Asig Geoportal distancat nga burimet ujore janë si më poshtë vijon:

- **813.49 m** nga trupi më i afërt ujqor që është **Ujëmbledhësi i Karreçit**;
- **1.24 km** nga **Ujëmbledhësi i Marikaj**



Gjatë zhvillimit të aktivitetit të prodhimit, nuk përdoret uji. Teknologjia që subjekti ka përzgjedhur është një teknologji prodhimi në të thatë, ku masa arrihet nëpërmjet përzjerjes me aditivë dhe jo nëpërmjet ujit.

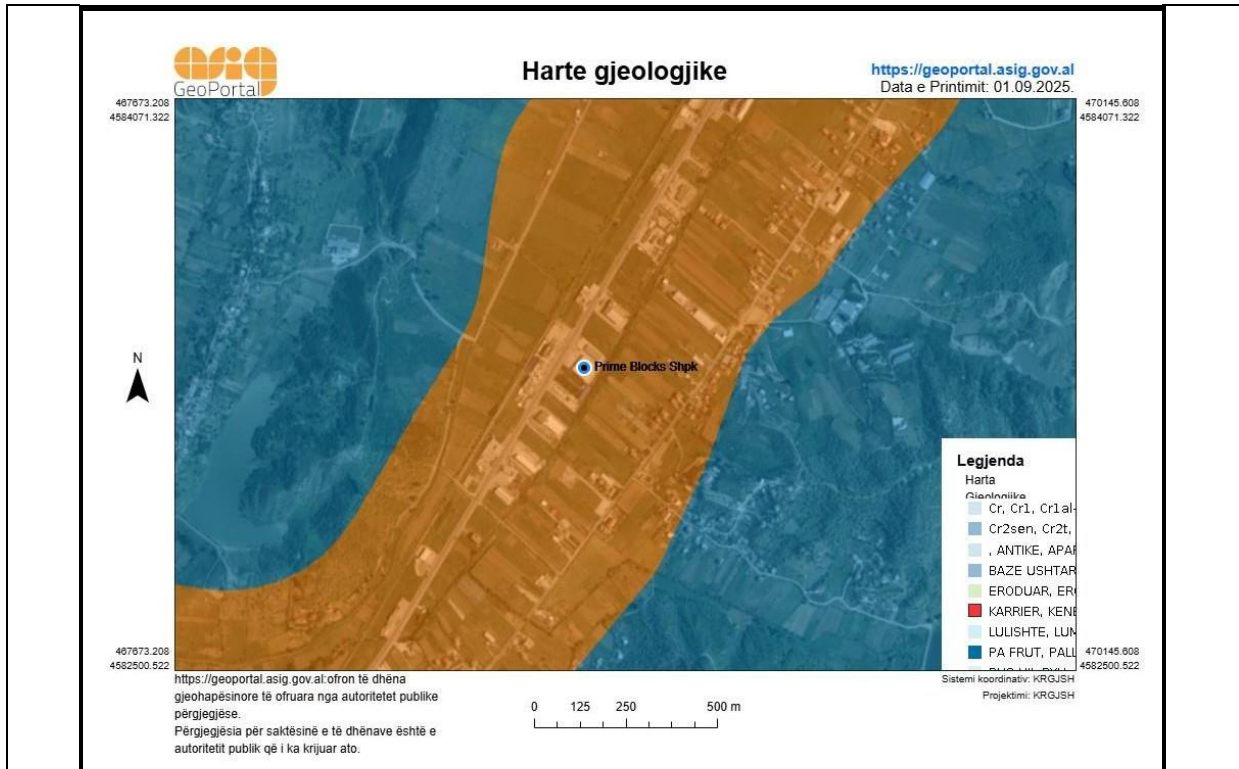
Uji në subjekt përdoret vetëm për shërbimet higjieno-sanitare. Ujërat e grumbulluara nëpërmjet rrjetit të brendshëm të kanalizimit, shkarkohen direkt në kanalizimet e zonës.

NDIKIMET NË TOKË

***Referuar hartës së gjeneruar nga ASIG Geoportal, aktiviteti është i vendosur mbi depozitime të kuaternarit. Veçoria kryesore e tyre është që nuk karakterizohen nga një përshkrueshmëri e lartë të ujit.

Zhvillimi i akitivitetit nuk shoqërohet me shkarkime ndotëse në tokë. Lënda e parë do të ruhet në kushte të oërshtatshme pa dëmtuar mjedisin tokësor.

PËRMBLEDHJE JOTEKNIKE
NIPT M42113013E

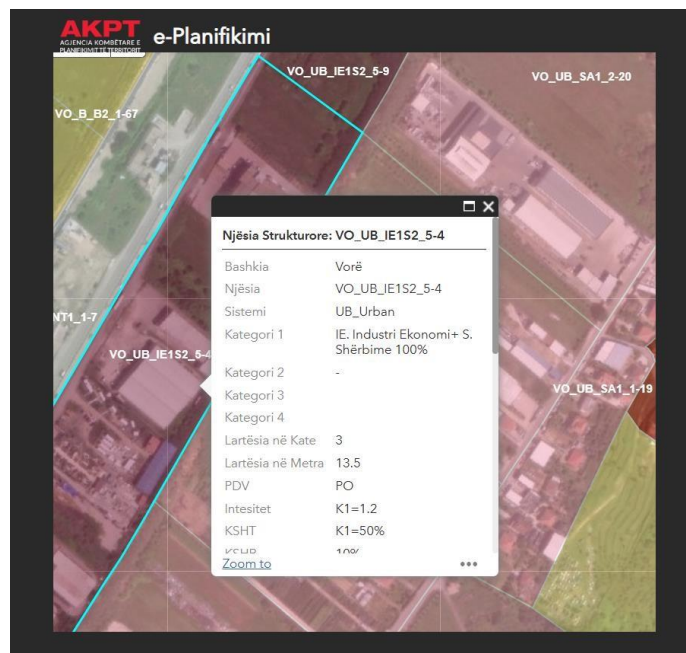


NDIKIMET MBI FLORËN DHE FAUNËN

***Zona në të cilën ushtrohet aktiviteti është një zonë, në të cilën nuk takohen elementë të spikatur të florës dhe faunës. *Kategoria e propozuar e përdorimit të tokës në sipërfaqen mbi të cilën do të ushtrohet aktiviteti është klasifikuar si IE+S (Industriale dhe Ekonomike + Shërbime) - referencë E-Planifikimi.*

Përreth kësaj zone, hasim bimësi të ulët dhe barishte të ndryshme. Aspekti faunistik i lidhur ngushtë me mjedisin rrethues gjithashtu paraqet një larmi biologjike të varfër.

Për sa më lart, vlerësohet se zhvillimi i këtij aktiviteti nuk paraqet asnjë ndikim negativ në florë apo faunë.



PËRMBLEDHJE JOTEKNIKE
NIPT M42113013E

NDIKIMET NË KLIMË

***Gjatë zhvillimit të aktivitetit nuk priten ndryshime të dukshme klimaterike, si në drejtim të përmirësimit ashtu edhe në atë të përkeqësimit të saj. Nuk do ketë ndryshime në temperaturë, në drejtim të erës, në sasinë e reshjeve. Pra kryerja e këtij aktiviteti nuk ndikon aspak në kushtet klimaterike të kësaj zone.

MENAXHIMI I MBETJEVE

MBETJE JO TË RREZIKSHME URBANE

Nga zhvillimi i aktivitetit të punonjësve, do të gjenerohen mbetje urbane me kod **20**. Këto mbetje do të vendosen në kontenerë (kosha) brenda territorit të aktivitetit, për t'u depozituar më pas në vendet e përbashkëta të përcaktuara nga Njësia e Qeverisjes Vendore. Kontenerët do të jenë me ngjyra, në mënyrë që mbetjet të ndahen që në burim, gjithashtu ato do të jenë të mbyllur, për të evituar përhapjen e aromave të pakëndëshme, sidomos në kohë me temperatura të larta dhe në kontakt me lagështirën.

MBETJE NGA AKTIVITETI I PRODHIMIT

Mbetje të cilat do të gjenerohen në sasi shumë të vogla, duke parë që teknologjia është bashkohore dhe moderne. Këto mbetje do të grumbullohen dhe do të rifuten në proces prodhimi.

NDIKIMET NGA ZHURMAT

***Aktiviteti pritet të shoqërohet me gjenerim të zhurmave gjatë procesit të transportit dhe depozitimit të lëndëve të para në vendin e përcaktuar për to, si gjatë procesit të prodhimit. Zhurmat që do të gjenerohen gjatë procesit të transportit dhe depozitimit të lëndëve të para nuk do të jenë shqetësuese, pasi do të gjenerohen në intervale kohore mjaft të shkurtra. Ndërsa zhurmat nga procesi i prodhimit do të mbahen nën kontroll dhe brenda normave duke kontrolluar dhe mirëmbajtur periodikisht impiantin e prodhimit. Gjithashtu theksojmë faktin se aktiviteti do të zhvillohet larg zonave urbane të banuara dhe zhurmat e krijuara nga zhvillimi i aktivitetit nuk do të përbëjnë shqetësim për banorët e atyre zonave.

Subjekti do të respektojë vlerat e lejuara të zhurmave dhe do të funksionojë brenda fashës orare të përcaktuar në Udhëzimin e Përbashkët Nr.2, Datë 15.11.2023 "Për nivelin kufi të zhurmës për një mjedis të dhënë dhe për fushën e veprimtarive Ekonomike-Shoqërore".

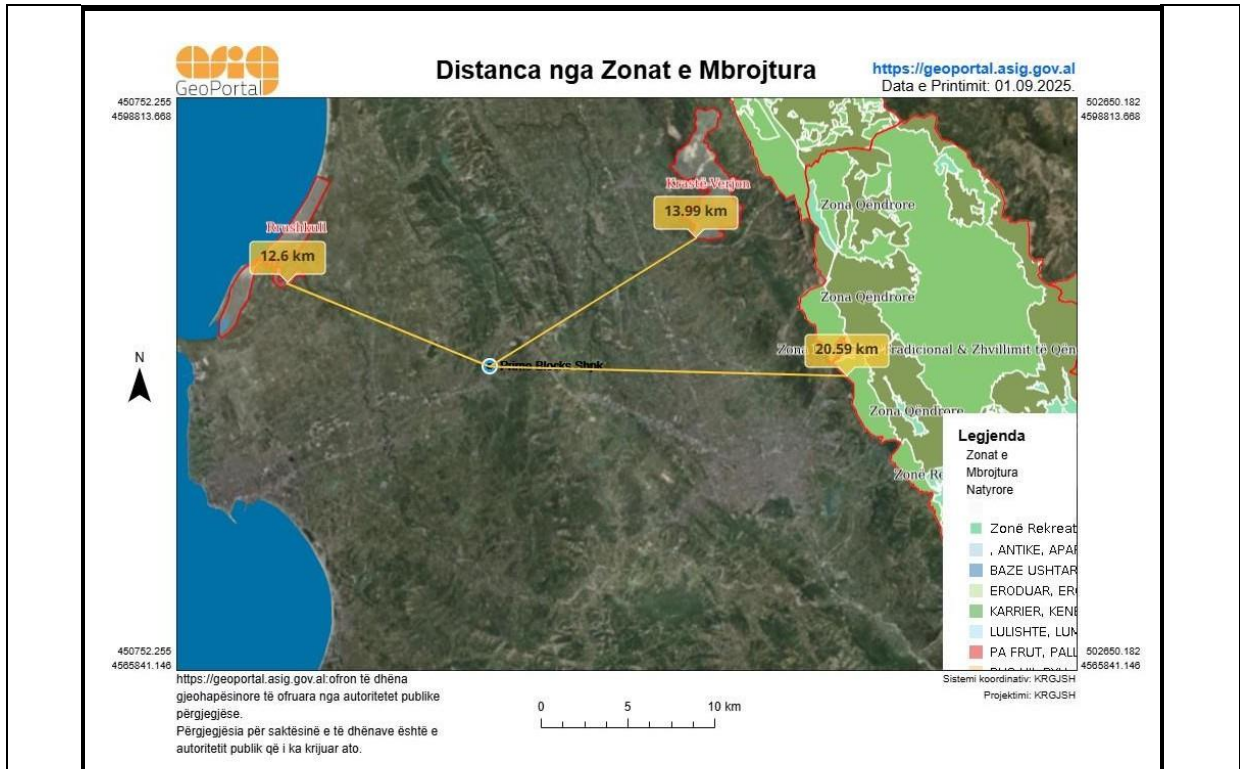
NDIKIMET E AKTIVITETIT TË ZHVILLIMIT MBI NDËRTIMET, TRASHËGIMINË ARKITEKTONIKE HISTORIKE DHE ZONAT E MBROJTURA

***Referuar të dhënave të gjeneruara nga E-Planifikimi, aktiviteti që do të ushtrojë shoqëria do të zbatohet në një zonë në sipërfaqen e së cilës dhe në nëntokën e saj nuk ka ndërtime lidhur me trashëgiminë arkitektonike dhe historike, tiparet arkeologjike, si dhe mbi vepra të tjera. Kjo tregon që zona është e lirë për të realizuar këtë aktivitet dhe që zhvillimi i aktivitetit nuk ndikon në këto zona si në përmirësim apo përkeqësimin e tyre.

Duke iu referuar ASIG Geoportal, vërehet një distancë e konsiderueshme e Zonave të Mbrojtura nga sipërfaqja ku do të ushtrohet aktiviteti, përkatësisht:

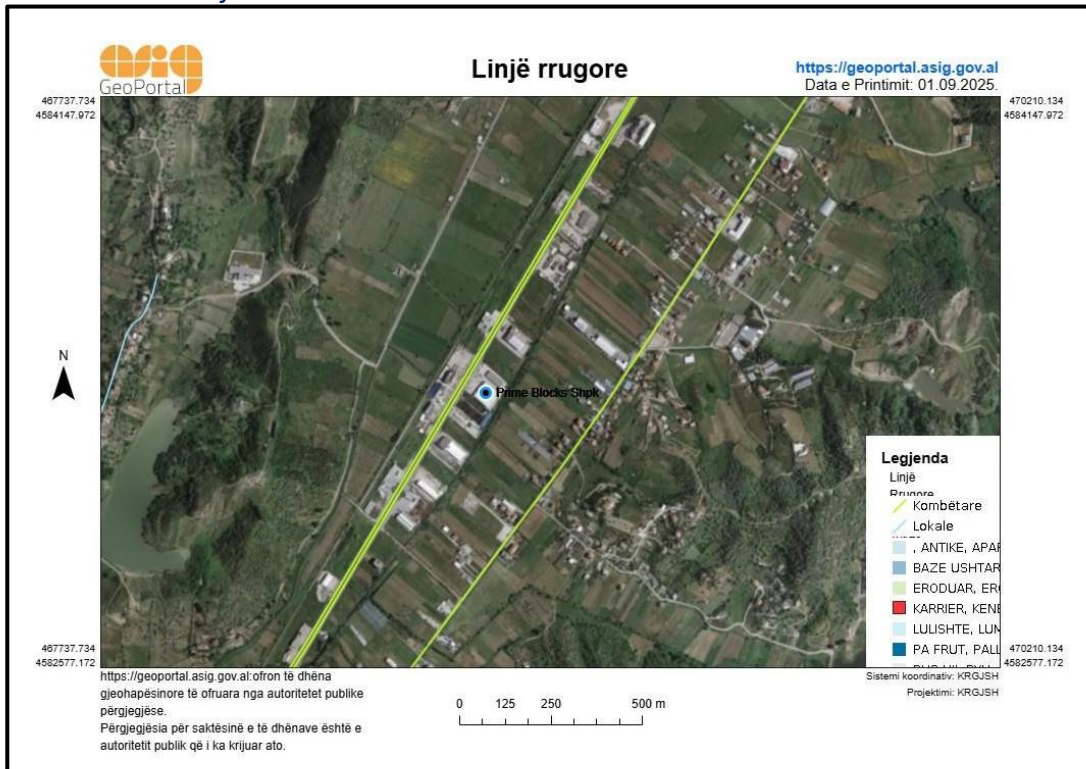
- **13.99 km nga Peisazhi i Mbrojtur Krastë-Verjon ;**
- **20.59 km nga Parku Kombëtar Mali i Dajtit ;**
- **15.76 km nga Peizazh i mbrojtur ujor/tokësor Rrushkull**

PËRMBLEDHJE JOTEKNIKE
NIPT M42113013E



NDIKIMET E AKTIVITETIT NË RRUGËT LOKALE DHE TRANSPORTIN

*****Pranë vendndodhjes së aktivitetit kalon Autostrada Tiranë-Durrës.**



Operatori ka krijuar rrugë hyrëse për në objekt, të cilat do t'i mirëmbajë në vazhdimësi. Gjatë zbatimit të aktivitetit nuk do ketë ndryshime të rrjetit të rrugëve lokale dhe transportit. Për rrjedhojë aktiviteti nuk do ndikojë absolutisht në rrugët lokale dhe transport, përkundrazi subjekti është angazhuar të mirëmbajë rrugët lokale të transportit me qëllim të mbarëvajtjes së më të mirë të aktivitetit të tij.

7. MASAT ZBUTËSE DHE PARANDALUESE TË NDIKIMEVE NË MJEDIS

MJEDISI TOKËSOR
<ul style="list-style-type: none">➤ Kryerja e aktivitetit brenda koordinatave të përcaktuara.➤ Zbatimi i kushteve teknike dhe standarteve.➤ Menaxhimi sa më efektiv i mbetjeve, me qëllim mbrojtjen e mjedisit tokësor.➤ Pastrimi i mjedisit ne rast të shkarkimeve aksidentale.
CILËSIA E AJRIT
<ul style="list-style-type: none">➤ Kontroll periodik i pajisjeve që përdoren për aktivitetin.➤ Përdorimi i maskave mbrojtëse për frymëmarrjen nga ana e punonjësve.➤ Mbajtja fikur e mjeteve të transportit në momentin që do të mbërrijnë në subjekt.➤ Përdorimi i teknologjive të pastra
MJEDISI UJOR
<ul style="list-style-type: none">➤ Parandalimi i shkarkimeve me tipologji ndotëse në mjediset ujore.➤ Përdorimi i detergjentëve sa më miqësor me mjedisin.
MENAXHIMI I MBETJEVE
<ul style="list-style-type: none">➤ Vendosja e kontenerëve në brendësi dhe jashtë objektit.➤ Diferencimi i mbetjeve sipas fraksioneve të gjeneruara.➤ Transportimi periodik i mbetjeve jo të rrezikshme urbane në vendepozitimin më të afërt të caktuar nga Njësia Vendore.➤ Ripërdorimi i mbetjeve të betonit në procesin e prodhimit, ose për përmirësimin e infrastrukturës e cila mund të demtohet nga kalimi i vazhdueshëm i mjeteve të tonazhit të rëndë.
KONTROLL I NDOTJES AKUSTIKE
<ul style="list-style-type: none">➤ Operimi brenda orareve të caktuara, nga rregullorja e punës.➤ Respektimi i të gjithë rregulloreve gjatë procesit të punës.➤ Lëvizje e ngadaltë dhe e kujdesshme e mjeteve të transportit në ambjentet e aktivitetit.➤ Vendosja e tabelave për zbatimin e rregullores në ambjentet e aktivitetit në mënyrë rigoroze.➤ Zgjedhja e makinerive dhe mikserëve që kanë çertifikime për efikasitet akustik dhe teknologji të përmirësuar kundër zhurmës.➤ Izolimi akustik i strukturave - Veshje me materiale thithëse të zërit për objektet ku ndodhen pajisjet më zhurmuese (mikserë, dhoma motorësh etj).➤ Mirëmbajtja e rregullt e makinerive - Pajisjet e mirëmbajtura prodhojnë më pak zhurmë dhe konsumojnë më pak energji.➤ Sigurimi i mbrojtjes personale - Përdorimi i kufjeve mbrojtëse për punonjësit në afërsi të burimeve të zhurmshme.➤ Monitorimi periodik i zhurmës nga laboratorë të akredituar.

8. MONITORIMI

Qëllimi i monitorimit mjedisor është që të sigurojë të dhëna nëpërmjet të cilave të vlerësohet nëse zhvillimi i veprimtarisë është në përputhje me ligjet dhe standardet mjedisore që lidhen me të, për të vlerësuar shkallën e ndikimit (nëse ka), si dhe për të vlerësuar performancën mjedisore të menaxhimit të saj në kuadër të përmirësimit të vazhdueshëm.

Plani i monitorimit në mjedis do të konsistojë në:

Do të kryhet monitorimin çdo 6 muaj për parametrat mjedisorë nga Laboratorë të Akredituar dhe do t'i raportojmë ato pranë Agjensisë Kombëtare të Mjedisit. Gjithashtu do të mbajmë edhe kopjet në subjekt dhe do t'ia vendosim në dispozicion inspektimeve që mund të ketë.

Nr.	Elementi i monitorimit	Frekuenca	KUSH?
1.	Monitorim i cilësisë së ajrit	Çdo 6 muaj	Laborator i Akredituar
2.	Monitorim i cilësisë së ujërave	Çdo 6 muaj	Laborator i Akredituar
3.	Monitorim i zhurmave	Çdo 6 muaj	Laborator i Akredituar
4.	Sasia e mbetjeve të gjeneruara	Në varësi të punës	Operatori
5.	Monitorim i gjendjes teknike të pajisjeve operuese	Çdo 1 vit	Operatori ose Teknikë të posatshëm

“Prime Blocks” Sh.p.k.

Administrator:



The image shows a handwritten signature in blue ink that reads "Dardan Spahiu". Below the signature is a circular stamp. The stamp contains the text "NUIS: M42113013E" at the top, a logo consisting of three blue vertical bars of increasing height in the center, and the text "PRIME-BLOCKS" at the bottom. There are also some illegible handwritten scribbles over the stamp.