

"ANCHOR INVESTMENTS" SH.P.K.

PERMBLEDHJA

JOTEKNIKE

PER SHFRËTZIMIN E GURIT GELQERORE

Zona Minerare nr.420/1
Objekti "Perroi i Vishes", Himare, Qarku Vlore

MAJ 2025

PERMBAJTJA

- a) përshkrimin e qëllimit të projektit të propozuar;
- b) planimetrinë e vendndodhjes së projektit, ku të pasqyrohen në hartë topografike kufijtë e sipërfaqes, të shoqëruar me koordinatat sipas sistemit koordinativ GAUS KRUGE, fotografi dhe të dhëna për përdorimin ekzistues të sipërfaqes që do të përdoret përkohësisht apo përherë nga projekti, gjatë fazës së ndërtimit apo funksionimit të veprimtarisë;
- c) informacionin për qendrat e banuara në zonën ku propozohet të zbatohet projekti, shoqëruar me fotografi dhe të dhëna për distancën e tyre nga vendndodhja e projektit të propozuar, si dhe përcaktimin e njësisë së qeverisjes vendore që administron territorin ku propozohet projekti;
- ç) skicat dhe planimetritë e objekteve të projektit dhe strukturave të projektit;
- d) përshkrimin e proceseve ndërtimore dhe teknologjike, përfshirë kapacitetet prodhuese /përpunuese, sasitë e lëndëve të para dhe produktet përfundimtare të projektit;
- dh) të dhëna për infrastrukturën e nevojshme për lidhjen me rrjetin elektrik, furnizimin me ujë, shkarkimet e ujërave të ndotura dhe mbetjeve, si dhe informacion për rrugët ekzistuese të aksesit apo nevojën për hapje të rrugëve të reja;
- e) programin për ndërtimin, kohëzgjatjen e ndërtimit, kohëzgjatjen e planifikuar të funksionimit të projektit, kohën e mundshme të përfundimit të funksionimit të projektit dhe, sipas rastit, edhe fazën e planifikuar të rehabilitimit të sipërfaqes pas mbarimit të funksionimit të projektit;
- ë) mënyrat dhe metodat që do të përdoren për ndërtimin e objekteve të projektit;
- f) lëndët e para që do të përdoren për ndërtimin dhe mënyrën e sigurimit të tyre (materiale ndërtimi, ujë dhe energji);
- g) informacion për lidhjet e mundshme të projektit me projekte të tjera ekzistuese përreth/pranë zonës së projektit;
- gj) informacion për alternativat e marra në konsideratë për sa i takon përzgjedhjes së vendndodhjes së projektit dhe teknologjisë që do të përdoret;
- h) të dhëna për përdorimin e lëndëve të para gjatë funksionimit, përfshirë sasitë e ujit të nevojshëm, të energjisë, lëndëve djegëse dhe për mënyrën e sigurimit të tyre;
- i) të dhëna për aktivitete të tjera që mund të nevojiten për zbatimin e projektit, si ndërtimi i kampeve apo rezidencave etj.;
- j) informacion për lejet, autorizimet dhe licencat e nevojshme për projektin, në përputhje me përcaktimet e bëra në legjislacionin në fuqi, si dhe institucionet kompetente për lejimin / autorizimin/ licencimin e projektit.
- k) kopje të lejeve, autorizimeve dhe licencave që disponon zhvilluesi për projektin e propozuar, në përputhje me përcaktimet e bëra në legjislacionin në fuqi, si dhe institucionet kompetente për lejimin / autorizimin/licencimin e projektit.

a) Përshkrimi i qëllimit të projektit të propozuar;

Projekti i propozuar ka për qëllim shfrytëzimin e gurit gelqeror në Zonën Minerare nr.420/I objektin "Perroi i Vishes", Himarë, Qarku Vlorë, me një sipërfaqe prej 0.1 km² leshua nga Ministria e Infrastruktura dhe Energjisë.

b) planimetria e vendndodhjes së projektit, ku të pasqyrohen, në hartë topografike, sipërfaqja e tokës së kërkuar, kufijtë e sipërfaqes së tokës së kërkuar, të shoqëruar me koordinatat sipas Sistemit Koordinativ GAUS KRUGE, të dhëna për përdorimin ekzistues të sipërfaqes së tokës që do të përdoret përkohësisht apo përhërë nga projekti gjatë fazës së ndërtimit apo instalimit të pajisjeve;

Objekti i gëlqerorëve ndodhet në qarkun e Vlorës, në territorin e Bashkisë Himarë.

Objekti ndodhet në të majte të rrugës që vjen nga fshati Ilias, Vuno dhe lidh Himarë Fshat me qytetin e Himarës. Ai ndodhet rreth 2600m larg në veri të qendrës së qytetit të Himarës dhe rreth 800 larg rrugës së siperpermendur.

Bashkia e Himarës përfshin qytetin e Himarës dhe fshatrat : Himarë, Pilur, Kudhës, Qeparo, fshat dhe Fushe, Vuno Iliaz, Dhermi, Hore Vranisht dhe Lukovë.. Qyteti i Himarës ka një popullsi prej 6954 banorë, ndërsa e gjithë bashkia ka rreth 11360 banorë

Zona e kërkuar është një pjesë që fillon e rritet vazhdimisht duke rritur pjerrësinë dhe duke arritur në lartësinë +445m, që është kuota më e lartë e objektit. Kjo zonë është e përbërë nga gëlqerorë që kanë një shtrirje të gjerë mbi disa kilometra dhe rënie që shkon nga disa qindra metra deri në 2-3km.

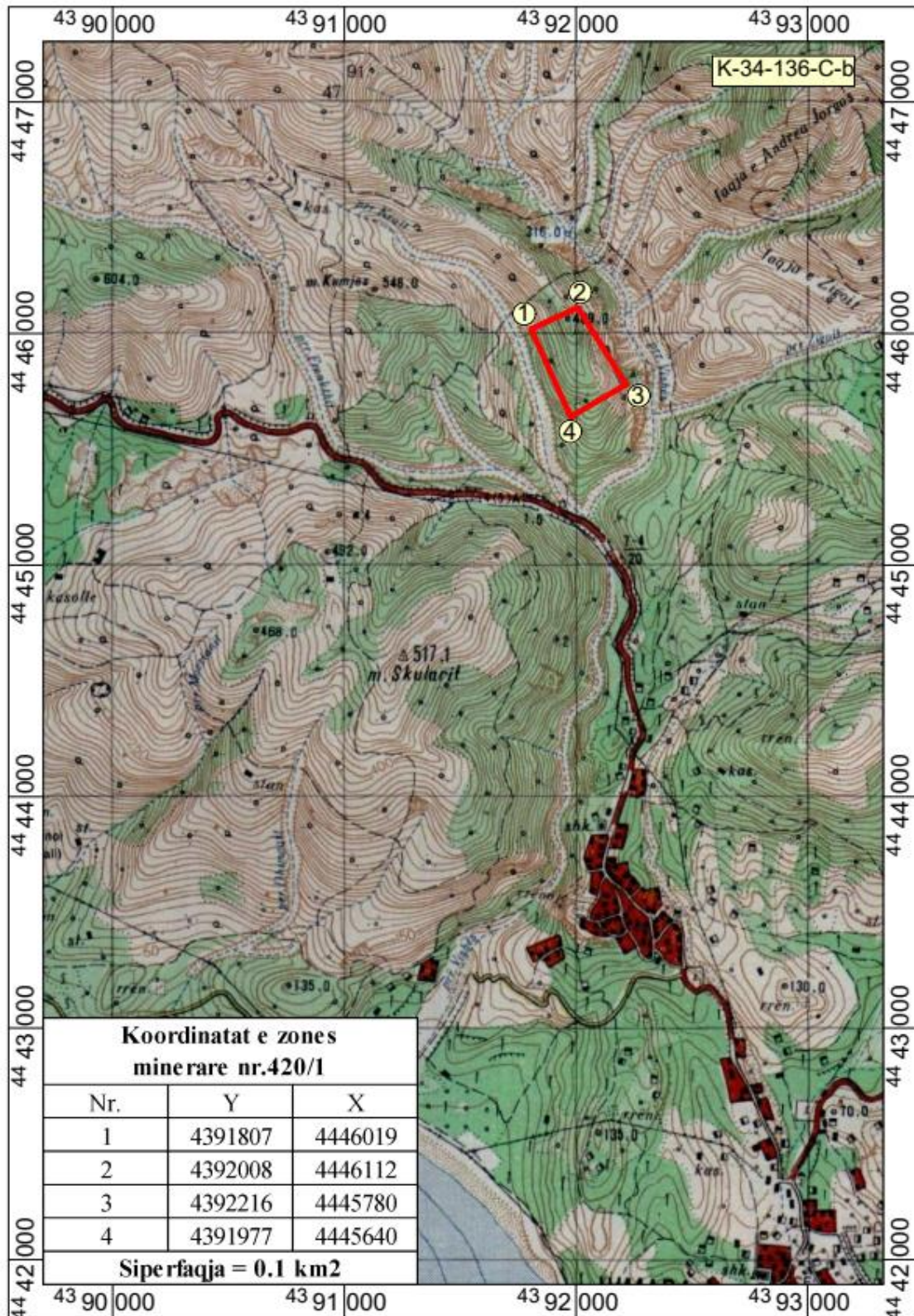
Rrugët në rajon që lidhin objektin me qendrat e banuara janë përgjithësisht të asfaltuar dhe kërkojnë ndonjë riparim të pjesëshme.

Objekti lidhet me rrugë të pa asfaltuar me atë që vjen nga Himarë fshat dhe shkon drejt qytetit të Himarës

Në hartën topografikë në Shkallë 1: 25 000 objekti kufizohet nga pikat me koordinatat si në tabelën e mëposhtme



**HARTA TOPOGRAFIKE ME KUFIJTE E ZONES MINERARE
NR.420/1 , OBJEKTI "PERROI I VISHES", BASHKIA HIMARE
Shk 1: 25 000**



Koordinatat sipas: Albanian 1986/Gauss-Kruger Zona 4

Kordinatat e Zones Minerare		
PIKAT	Y	X
1	4391807	4446019
2	4392008	4446112
3	4392216	4445780
4	4391977	4445640
Sip = 0.1 km²		

KRGJSH

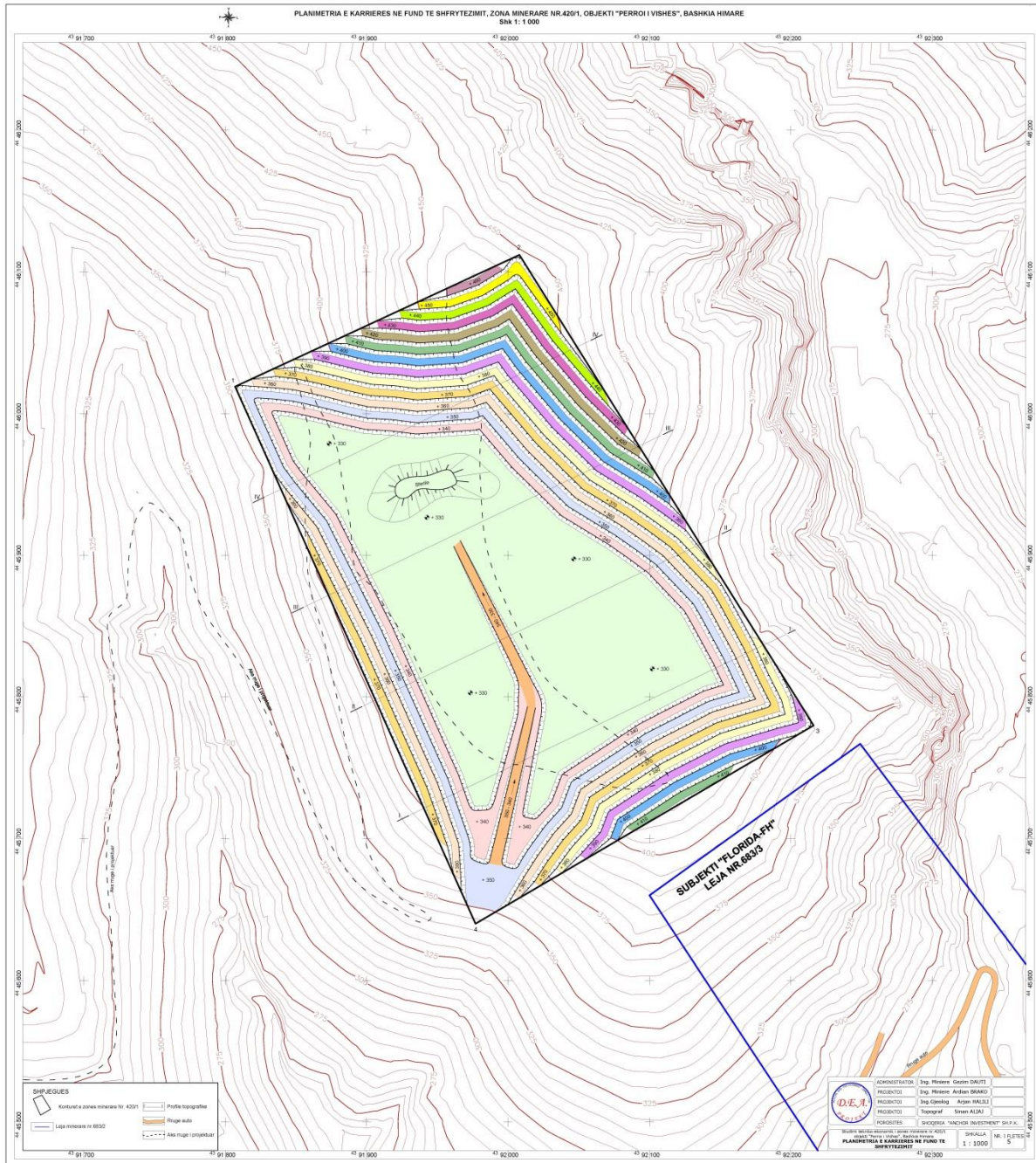
Kordinatat e Zones Minerare KRGJSH		
PIKAT	X	Y
1	476897.8	4445148.8
2	477097.7	4445244.1
3	477309.4	4444914.5
4	477072	4444771.8
Sip = 0.1 km²		

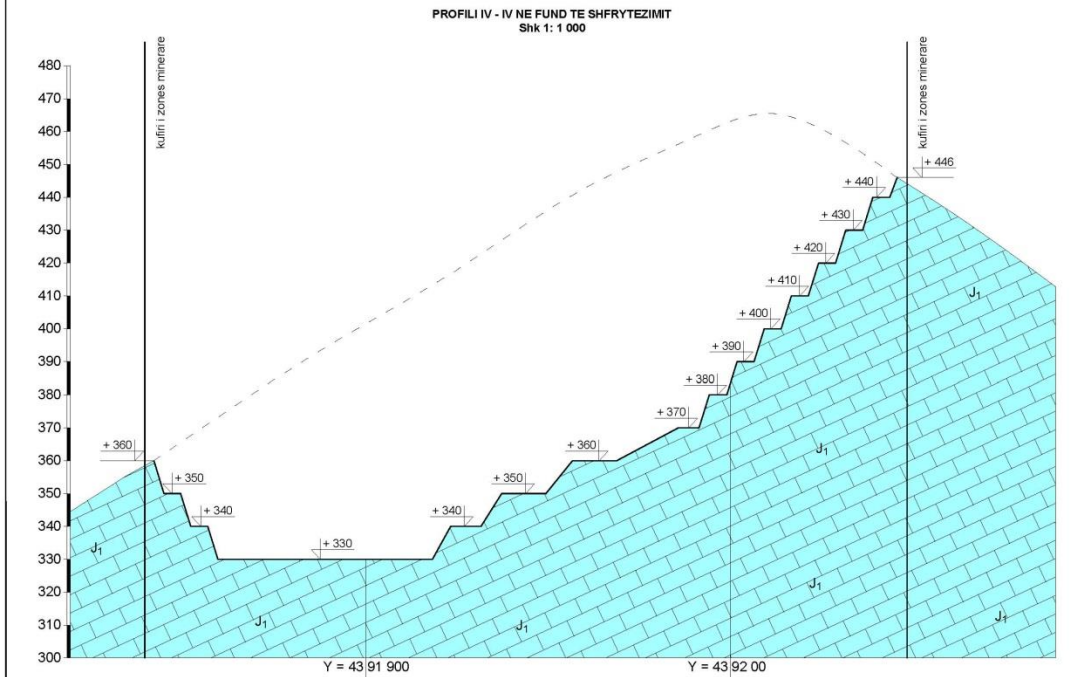
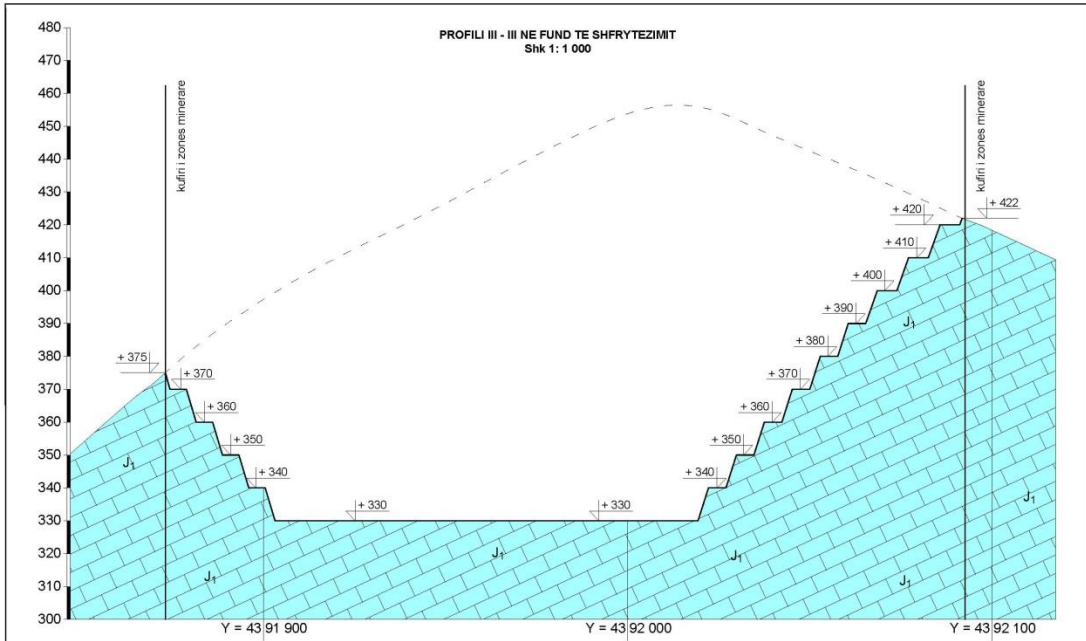
Sipërfaqja e tokës që do të përdoret përkohësisht (sa afatet ligjore të lejes së shfrytëzimit me shtesat që mund të behen) aktualisht nuk përdoret për asnjë lloj veprimtarie. Me zbatimin e këtij projekti kjo sipërfaqe toke do të përdoret nga zhvilluesi si në fazën e ndërtimit ashtu edhe gjatë funksionimit të projektit.

KUADRI LIGJOR	
Ligji nr.57 dt.30.04.2020	PER PYJET
Ligji nr.10448 dt.14.07.2011	Per lejet e mjedisit, I ndryshuar
Ligji nr.60 dt.19.06.2014	PËR DISA NDRYSHIM NË LIGJIN NR. 10448, DATË 14.7.2011, "PËR LEJET E MJEDISIT", TË NDRYSHUAR
Ligji nr.52 dt.19.06.2020	PËR DISA NDRYSHIM NË LIGJIN NR. 10448, DATË 14.7.2011, "PËR LEJET E MJEDISIT", TË NDRYSHUAR
Ligji nr.10431 dt.09.06.2011	Per mbrojtjen e mjedisit, I ndryshuar
Ligji nr.162/2014	Per mbrojtjen e cilesise se ajrit ne mjedis
Ligj, Nr.68/2019, Date: 09.10.2019	Për disa ndryshime në ligjin nr. 10 304, datë 15.7.2010, "Për sektorin minerar në Republikën e Shqipërisë", të ndryshuar.
Ligji Nr. 10304, datë 15.07.2010	PËR SEKTORIN MINERAR NË REPUBLIKËN E SHQIPËRISË, I ndryshuar
Ligji Nr. 10440, datë 07.07.2011	Për vlerësimin e ndikimit në mjedis
Ligji Nr.9362, datë 24.03.2005	Për shërbimin e mbrojtjes së bimëve
Ligji Nr.9908, datë 24.4.2008	PËR DISA NDRYSHIME DHE SHTESA NË LIGJIN NR.9362, DATË 24.3.2005 "PËR SHËRBIMIN E MBROJTJES SË BIMËVE"
Ligji Nr.9587, datë 20.07.2006	Për mbrojtjen e biodiversitetit
Ligj, Nr.37/2013, Dt.14.02.2013	Për disa ndryshime dhe shtesa në ligjin nr. 9587, datë 20.7.2006 "Për mbrojtjen e biodiversitetit"
Ligj, Nr.68/2014, Date: 03.07.2014	Për disa shtesa dhe ndryshime në ligjin nr. 9587, datë 20.7.2006, "Për mbrojtjen e biodiversitetit", të ndryshuar
ligjin nr. 10 006, datë 23.10.2008	Për mbrojtjen e faunës së egër, të ndryshuar
Ligj, Nr.81/2017, Date: 04.05.2017	Për zonat e mbrojtura
Ligj, Nr.46/2019, Date: 18.07.2019	Për disa ndryshime dhe shtesa në ligjin nr. 10 006, datë 23.10.2008, "Për mbrojtjen e faunës së egër", të ndryshuar
Ligji Nr.10081, datë 23.02.2009	Licencat, autorizimet dhe lejet në Republikën e Shqipërisë
Ligji nr. 8770, datë. 19.04.2001	Për shërbimin e ruajtjes dhe sigurisë fizike i azhornuar
Ligj, Nr.8936, Date: 12.09.2002	Për një shtesë në ligjin nr. 8770, datë 19.04.2001 "Për shërbimin e ruajtjes dhe sigurisë fizike"
Ligji Nr. 9774, datë 12.07.2007	Për administrimin e zhurmës në mjedis
Ligj, Nr.39/2013, Date: 14.02.2013	Për disa ndryshime në ligjin nr. 9774, datë 12.7.2007 "Për vlerësimin dhe administrimin e zhurmës në mjedis"
Ligji Nr. 8766, datë 05.04.2001	Për mbrojtjen nga zjarri dhe për shpëtimin
Ligj, Nr.152/2015, Date: 21.12.2015	Për shërbimin e mbrojtjes nga zjarri dhe shpëtimin
Ligj, Nr.45/2019, Date: 18.07.2019	Për mbrojtjen civile
Ligj, Nr.124/2015, Date: 12.11.2015	Për efikasitetin e energjisë
Ligj, Nr.155/2020, Date: 17.12.2020	Per ndryshimet klimatike
Ligj, Nr.27/2016, Date: 17.03.2016	Për menaxhimin e kimikateve
Në Parlamentin e Republikës së Shqipërisë janë miratuar edhe disa ligje në kuadër të përfshirjes së vendit tonë në Protokolle dhe Marrëveshje të ndryshme. Ndër to përmendim:	


Ligji Nr. 9672, datë 26.10.2000	Për ratifikimin e konventës së Aarhusit “Për të drejtën e publikut për të pasur informacion dhe përfshirjen në vendimmarrje, si dhe për t’iu drejtuar gjykatës për çështjet e mjedisit”.
Ligji Nr. 9334, datë 16.12.2004	Për aderimin e Republikës së Shqipërisë në Protokollin e Kiotos në konventën për ndryshimet klimatike (UNFC).
Vendim i KM, Nr.828, Date: 28.12.2023	Per disa shtesa dhe ndryshime ne vendimin nr.686, dt: 29.07.2015
Vendim i KM, Nr.686, Date: 29.07.2015	Për miratimin e rregullave, të përgjegjëseve e të afateve për zhvillimin e procedurës së vlerësimit të ndikimit në mjedis (VNM) dhe procedurës së transferimit. Ndryshuar
Vendim i KM, Nr.402, Date: 30.06.2021	Per miratimin e katalogut te mbetjeve
Vendim i KM, Nr.412, Date: 19.06.2019	Për miratimin e Planit Kombëtar për Menaxhimin e Cilësisë së Ajrit
Vendim i KM, Nr.505, Date: 29.08.2018	Për miratimin e Planit Kombëtar të Veprimit për heqjen nga përdorimi dhe eliminimin e ndotësve organikë të qëndrueshëm (NOQ)
Vendim i KM, Nr.123, Date: 17.02.2011	Për miratimin e planit kombëtar të veprimit për menaxhimin e zhurmave në mjedis
VKM Nr. 587, datë 7.07.2010	Për monitorimin dhe kontrollin e nivelit të zhurmave në qendrat urbane dhe turistike.
Vendim i KM, Nr.804, Date: 04.12.2003	Për miratimin e listes se specieve te flores shqiptare, qe vihen ne mbrojtje.
Vendim i KM, Nr.177, Date: 31.03.2005	Për normat e lejuara të shkarkimeve të lengëta dhe kriteret e zonimit të mjediseve ujore pritëse.
Vendim i KM, Nr.248, Date: 24.04.2003	Per miratimin e normave te perkohshme te shkarkimeve ne ajer dhe zbatimin e tyre.
Vendim i KM, Nr.803, Date: 04.12.2003	Per miratimin e normave te cilesise se ajrit.
Vendim i KM, Nr.417, Date: 25.06.2014	Për miratimin e tarifave të lejeve të mjedisit
Udhëzim, Nr.1, Date: 19.02.2018	Për miratimin e kërkesave minimale për hartimin e planeve të veprimit për zhurmat
Urdhër, Nr.234, Date: 25.05.2015	Për miratimin e udhëzuesit për monitorimin e zhurmave dhe efekteve në shëndet

ç) skicat dhe planimetritë e objekteve të projektit dhe strukturave të projektit;





SHPJEGUES

 Jurasik i Poshtem. Gëlqerorë të kuq me amonite "Amonitiku i kuq" i zones Jonike.



ADMINISTRATOR	Ing. Miniere Gezim DAUTI
PROJEKTOI	Ing. Miniere Ardian BRAKO
PROJEKTOI	Ing. Gjeolog Arjan HALLILI
PROJEKTOI	Topograf Sinan ALIAJ
POROSITES	SHOQERIA "ANCHOR INVESTMENT" SH.P.K.

Studimi tekniko-ekonomik i zones minerare nr.420/i
objekti "Perroi i Vishes", Bashkia Himare
PROFILIET III-III,IV-IV NE FUND TE SHFRYTEZIMIT

SHIKALLA
1 : 1000

NR. I FLETES
7

d) përshkrimin e proceseve ndërtimore dhe teknologjike, përfshirë kapacitetet prodhuese / përpunuese, sasitë e lëndëve të para dhe produktet përfundimtare të projektit;

Shfrytëzimi i gurit gelqeror të këtij objekti është një aktivitet i mirefillte mineral i subjektit për sigurimin e lëndës së parë të prodhimit nënprodukteve të gurit gelqeror, me qëllim përdorimin në ndërtimin e rrugëve dhe elementeve të tjera të infrastrukurës rrugore dhe atë ndërtimore. Për hapjen, përgatitjen, shfrytëzimin e gurit gelqeror, përpunimin e tij dhe kryerjen e proceseve të tjera të shërbimit të makinerive dhe pajisjeve parashikohen të ndërtohen objektet e përmendura më poshtë:

Rrugët automobilistike për hapjen dhe shfrytëzimin e objektit

Për hapjen e objektit parashikohet të hapet një rrugë me gjatësi 2.82 km me gjerësi 6 m dhe përqindje deri në 8%. Vertekset e rrugës që parashikohet të hapet jepen në tabelën Nr 10

Në anë të rrugës do të ndërtohet dhe një kanal i cili do të shërbejë për kullimin e ujrave .

Rruga do të përshkojë teresisht zonën e shfrytëzimit nga ekstremi jugë lindor i saj drejt atij veriperëndimor

Objekte sipërfaqësore dhe sociale

Që në fillim të aktivitetit të tij subjekti parshikon ndërtimin e instalimit të një kompleksi kontejneresh dhe të disa objekteve të tjera ,të cilat do të shërbejnë për mbledhje të ndryshme, lenien e urdhrave të punës, zyra dhe vend roje.

Gjeologjia e rajonit

Rajoni ku bën pjesë vendburimi ndodhet në zonën tektonike Jonike

Ndërtimi gjeologjik dhe petrografik i kësaj zone ka qenë objekt studimesh dhe përgjithësimesh të kryera nga Fakulteti i Gjeologjisë dhe Minierave, publikimesh të ndryshme të Specialistëve të Institutit të Studimeve dhe Projektimit Gjeologjik në buletinet e Gjeologjisë deri në vitin 1990. Në vitet me pas në këtë zonë dhe në bregdet janë kryer punime të shumta gjeologjike për monitorimin dhe mbrojtjen e bregdetit. Punime të ndryshme të kryer për hartën gjeologjike strukturore të vendit dhe së fundi në këtë zonë janë kryer punime të shumta shfrytëzimi kryesisht në pjesën e sipërme të prerjes

Rajoni ku bën pjesë vendburimi ndodhet në zonën tektonike Jonike. Ashtu si në tërësi kjo zonë edhe rajoni ku bën pjesë objekti , nga pikëpamja gjeotektonike, përfaqëson një strukturë monoklinale me shtrirje veri-veriperëndim-jug-juglindje me rënie lindore-verilindore 35-40°, të vendosur tektonikisht mbi zonën jonike të ultësirës Adriatike që përfaqësohen kryesisht nga depozitimet e Pg3.

Në ndërtimin gjeologjik të rajonit marrin pjesë:

Shkëmbinj karbonatikë të kretakut të sipërm Cr2, të cilët përbëjnë edhe objektin e punës, më hollësisht përshkruhen në pjesën e ndërtimit gjeologjik të objektit. Në përgjithësi janë masiv, me ngjyrë gri të çelur dhe nganjëherë, sidomos në pjesën e sipërme të prerjes, me ngjyrë më të errët, për shkak edhe të ndërshtresave bokside të cilat mund të përbëjnë ndonjë nivel të caktuar stratigrafik ose janë për efekte tektonike duke i dhënë një karakter luspore të mbijepjeve të gëlqerorëve të kretakut mbi formacionet më të reja të Pg-N.

Në pjesën verilindore kontakti i gëlqerorëve të kretakut me formacionet e Pg3 është tektonik. Formacionet e Pg-N1-2 përfaqësohen nga depozitimet flishore dalë nga Pg3 si dhe depozitimet

mollasike të NI-2, të përfaqësuara kryesisht nga ranorë mikrokokërrzorë e deri në kokërrmesëm, të cilët duken qartë pranë kontaktit me gëlqerorët, më poshtë kalon me ranorë-argjilorë, alevrolite e deri në argjilo-mergelore e argjilore akoma më në perëndim, që formojnë edhe vendburime tipike të argjilave. Suita ranoike i përket moshës NBI 3tp.

Tipi gjenetik i mineralit. Minerali përfaqëson gëlqerorë pllakorë të tipit neritik me moshë të kretës të formuar në kushte nënujore nga precipitimi i lëndës karbonatike në një det të tipit neritik të ngopur me CaCO₃. Pra është vendburim tipik sedimentar.

Lenda organike mungon në shkemb, mungesa e ndotjeve i ben shtresat e gelqeroreve me veti te mira dekorative, kjo se nuk leshojne në siperfaqen e lemuar hekurin, lende organike, sulfurore etj. Permbajtj e ulet e SiO₂ (0.07%) i bene gelqeroret lehtesisht te thyershem në impiant dhe me konsum jo te larte te prodhimit te inerteve te ndertimit.

Treguesit cilesore te gelqerorit te objektit

CaO	Fe ₂ O ₃	MgO	Al ₂ O ₃	SiO ₂	HK
56.04%	0.04%	0.057%	0.1	0.07%	42.98%

Rezistenca e shkembit

Rezistenca është një veti mekanike qe ka te beje me fortesine dhe qendrueshmerine e tij, ndaj ngarkeses në ndertime, por dhe në perdorime te tjera te tij. Gelqeroret grupohen në shtresa me qendrueshmeri mesatare dhe fortesi mesatare.

Pesha vellimore e evidentuar është perfaqesuese per shkembin primar te pashkriferuar, në rastin kur gelqeroret do te shfrytezohen pra do te copetohen, pesha volumore e tyre do te jete 2.52-2,6 ton/m³.

Analizat fiziko mekanike te 18 kampineve te studjuara tregojne se keta gelqerore kane karakteristikat e meposhteme :

Treguesit fiziko-mekanike te gelqeroreve

Nr	Karakteristika	Njesia	Gëlqerori i bardhë	Gëlqerori kafe
1	Rezistenca në shtypje (MPa)	MPa	70-88	67-82
2	Rezistenca në tërheqje (MPa)	MPa	7.5-8.3	7.2-8.1
3	Rezistenca në prerje (MPa)	MPa	11.2-12.6	10.7-11.4
4	Koeficienti i fortësisë	Nr	7-8.8	6.7
5	Pesha specifike (kN/m ³)	(kN/m ³)	26.96	27.7-8.2
6	Pesha vëllimore (kN/m ³)	(kN/m ³)	25.43	26.13
4	Poroziteti (%)	%	4.6	6.8
8	Moduli i deformimit (MPa)	MPa	2.9 10 ⁴	2.84 10 ⁴

9	Treguesit e Losanxhelesit	%		
---	---------------------------	---	--	--

Kapaciteti Prodhues

Prodhimi i realizuar nga shfrytezimi i ketij vendburimi ne zonen e kerkuar do te kete si destinacion perdorimin e tij ne industrine e ndertimit dhe te sistemit rrugor apo elementeve te tjere te infrastructures te rajonit edhe me gjere dhe do te perdoret si stabilizant ne forme te gureve te prodhuar direkt nga karriera dhe te materialit te perpunuar si rere, granil apo çakull si dhe prodhimin e gelqeres. Per kete arsye, duke respektuar kushtin e njoftimit te fituesit dhe ne varesi te tregut te studjuar dhe te prithshem, subjekti parashikon nje prodhim vjetor prej rreth 335.000m³/vit.

Pjesa minerare

Ne hartimin e pjeses minerare te ketij studimi, percaktimin e menyres se shfrytezimit rradhen e shfrytezimit dhe elemente te tjere, jane mare ne konsiderate:

- Topografia e objektit ne zonen e shfrytezimit dhe per rreth saj
- Sasia e rezervave te nxjerreshme
- Sasia e mbuleses dhe e sterileve qe duhet te zhvendosen jashte zones se shfrytezimit apo qe mund te depozitohen brenda saj
- Koeficienti mesatar i zbulimit
- Karakteristikat fiziko-mekanike dhe gjeomeknike te formacioneve qe ndertojne vendburimin
- Sistemi i çarjeve, orientimi i tyre dhe materiali mbushes qe ndodhet ne to
- Tregues te rendesishem gjeomekanike dhe gjeoteknike si RQD dhe RMR
- Transportin e brendshem deri ne sheshin +800m me kamiona te gurit dhe sterili;
- Transportin e metejshem deri ne destinacion me kamiona;

Zgjedhja e menyres se shfrytezimit , me punime siperfaqesore ose nentokesore

Shfrytëzimi me qiell të hapur, gjithashtu, favorizohet nga:

- Renia e formacioneve, qe ndertojne pakon produktive ne drejtim te tillë që lejojnë zhvillimin normal te shkalleve dhe elemeteve te tyre pa sjelle kushtezime teknike.
- Eksperienca e shfrytezimit te viteve të kaluara ka treguara se elementet e shtruarjes se formacioneve gelqerore dhe karakteristikat gjeomekanike te tyre favorizojne kendet e medha te skarpatave dhe nuk sjellein asnje rrezik rreshqitje.
- Fortesia e pershtateshme e mbulesave deluvionale, te cilat mund te germohen me lehtesi me mjete te mekanizuar pa patur nevojën e perdorimit te Lendeve Plasese
- Hidrografia e zones, ne pergjithesi dhe e pjeses se kerkuar per leje minerare ne veçanti, e cila nuk ka patuar dhe nuk pritet te krijojë probleme për shfrytezimin e vendburimit, mbasi siperfaqja eshte plotesisht e drenuar dhe nuk ka probleme ujrash dhe burimesh te pranishme ne te .

- Hidrologjia, burimet e ujrave, proska apo vepra ujore te ndertuara etj, te cilat nuk jane te pranishme ne zonen e shfrytezimit dhe per rreth saj.
- Koefiçeni i vogel i zbulimit, ne saj te te cilit nuk ka nevoja per siperfaqe te medha te depozitimit te perhershem ose te perkohshem te sterileve ;
- Sasia e sterileve që do të dalin nga karriera është e mjaftueshme për të bërë rehabilitimin e sipërfaqes së shfrytëzimit pas përfundimit të afatit të shtyrjes së lejes

Zgjedhja e menyres se shfrytezimit

Per te gjykuar dhe percaktuar drejt menyren e shfrytezimit te objektit u krye, per cdo shkalle, llogaritja e rezervave, volumi i zbulimit dhe koeficienti mesatar i zbulimit. Rezultatet e llogaritjeve jane paraqitur në tabelat e meposhteme.

Duke mare në konsiderate elemente te tjere si: topografine, sasine e rezervave, karakteristikat gjeomekanike te shkembinjve, elementet e shtruarjes dhe koefiçentin paraprak te zbulimit per heqjen e dherave dhe shkembinjve te coptuar në siperfaqe sipas shkalleve 0.016-0.021 m³masiv/m³masiv, është parashikuar shfrytezimi me karriere i rezervave te llogaritura te objektit me kouta te poshtem +140m dhe kuote te siperme +170m.

Regjimi i punes

Per realizimin e prodhimit te parshikuar karriera do te punoje 12 muaj, 22 dite në muaj me një nderese në dite dhe me 6-7 ore /dite.

Per vitin e pare te aktivitetit te saj karriera do te punoje me një intensitet me te larte per realizimin e zbulimit, kryerjen e rruges se hapjes në pjesen e poshteme, sistemimet e ndryshme dhe te prodhimit.

Grafiku i zbulimit dhe prodhimit

Sasia e pergjitheshme e zbulimit te kesaj karriere është 133000 m³ i shkrifet dhe parashikohet te realizohet duke filluar qe në vitin e pare të aktivitetit dhe duke vazhduar progresivisht në vitet e tjera në vazhdim .

Zbulimi tersor i karrieres parashikohet te perfundoje në vitin e njezet e peste

Në 10 vitete e para te shtyrjes parashikohet te kryhet zbulimi i plote te karrieres deri në shkallen +390m

Në vitin e pare parashikohet te realizohet një zbulim prej rreth 577m³ dhe një prodhim prej 10 000 m³ (Kryesisht nga ndërtimi i rrugesd se lidhjes se objektot me rreugen ekzistuese)

Vellimi i pergjithshem i zbulimit dhe prodhimit në vitin e pare duke bere zbulim në shkallet +440m deri në ate + 430m parshikohet te jete 11000m³

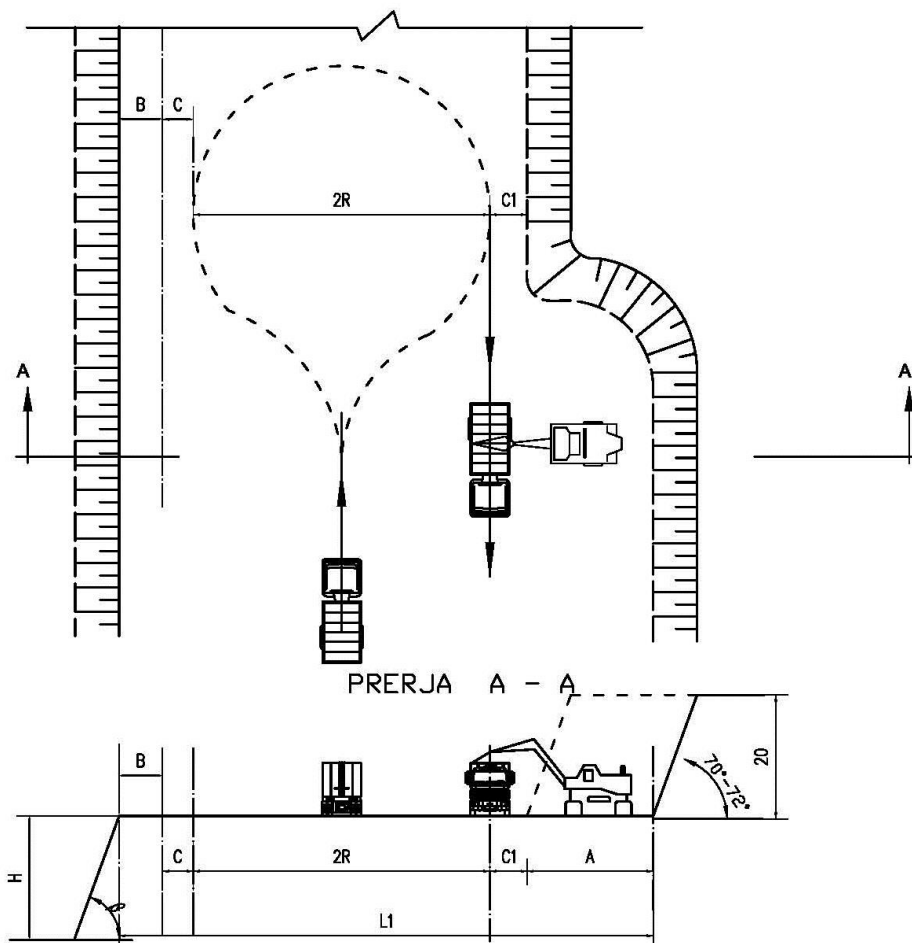
Vellimi ditor, do të jetë 300-1300m³/dite.

Rrezimi konsiston ne zhvendosjen e mases se shkrifetuar te mineralit te dobishem nga masivi dhe shkrifetimin e tij, i cili realizohet me ndihmen e punimeve te shpim-rrezimit

Ngarkimi konsiston ne zhvendosjen e mases se shkrifetuar te mineralit te dobishem ose shkembit me ane te mekanizmave te ngarkimit si ekskavatore fadroma, varinska etj.. ne mjetet e transportit.

Transporti konsiston ne zhvendosjen e mineralit te dobishem ne stiva ose ne destinacion.

SKEMA GJERESISE SE SHESHIT TE PUNES KUR AUTOMJETI
KTHEHET NE ANE TE EKSKAUTORIT
Shkalla 1 : 200



Elementet e sistemit te shfrytezimit

Ne rastin konkret lartesia e shkalles eshte pranuar 10 m, qe eshte e rekomandueshme nga literatura per vendburimet qe shfrytezohen ne shpate mali te pjerrreta. Gjeresia e shesheve te punes ne shkembjenj te forte luhatet nga 12 – 13 m deri ne 30 – 35 m.

- | | |
|--------------------------------------|---------------|
| • Kendi i skarpates se shkallve | 70° |
| • Gjeresia e shkallve te sigurise | 3 m |
| • Ngarkimi dhe transporti – | te mekanizuar |
| • Thellesia e karrieres | 70 m |
| • Numri i shkallve | 7 |
| • Horizonti i fundit te shfrytezimit | +230 m |
| • Horizonti i siperm i shfrytezimit | +280 m |

- Drejtimi i shfrytezimit
- Radha e shfrytezimit

nga kufiri ne qender.
nga larte poshte

Hapja e transhese prerese (pergatitore). Permasat e seksionit terthor, gjeresia e bazes se transhese, percaktohen njelloj si transhete kapitale me vecori se lartesia e tyre varet nga lartesia e shkalles dhe pjerresia pranohet nga 3 - 5 ‰₀₀ qe siguron rrjedhjen e ujrave ne zbatim. Ne kete objekt do te aplikohet menyra e shfrytezimit me siperfaqe me rradhe shfrytezimi nga larte poshte. Shfrytezimi me siperfaqe ne krahasim me ate nentokesor realizon mekanizimin e plote te proceseve te zbulimit, realizon siguri te larte ne pune; rendiment te larte dhe kosto te ulet ne nxjerrjen e gurit gelqeror dhe levizjes se mbuleses se tij.

Sistemi i shfrytezimit qe do te aplikohet.

Sistemi i shfrytezimit, percakton: Drejtimin e shfrytezimit ,rradhen e pregatitjes se blloqeve,punimet e nxjerrejes blloqeve, permasat, mjetet qe do te perdoren per shkeputjen e tyre nga masivi e tjere

Bazuar ne sa me siper, sistemi i shfrytezimit qe parashikohet te perdoret eshte i thjeshte, me perdorimin e fillit te diamantuar dhe punimet e shpimit Operacfonet kryesore per nxjerrejen e blloqeve jane:

SHPIMI I BIRAVE

- Prodhimi dhe zbulimi vjetor 335.000 m³/vit

Shpimi i birave do te behet me sonde me zinxhira Atlas Copko te serise ROC D.7 me diameter shpimi deri 120 m/m dhe me aftesi shpuse 110 ml/nderrese. Sonda do te jete pneumatike dhe do te shoqerohet nga nje moto kompresor i tipit atlas kopco me kapacitet 18.2m³/minute dhe presion 8 bar. Prodhimtaria mesatare ne nje shperthim per nje pus me diameter 100 m/m dhe thellesi 11 ml do te jete rreth 220 m³.

Meqenese do te punohet paralelisht ne zbulim edhe prodhim do te nevojiten 1 sonde .Nga llogaritjet e mesiperme duket qarte sonda do te perdoret ne kete objekt vetme me 28% te kapacitetit te saj . Kohen tjeter ajo do te punoje ne objekte te tjera ku ta shikoje te aresyeshme kompania.

Pashaportat e shpim plasjes ne zbulimin ne kariere dhe frontet e prodhimit.llogaritja e lendes eksplozive qe do te perdoret.

Fortesia e shkembenjve sic u parashtrua me larte eshte e tille qe ben te domosdoshem perdorimin e punimeve me lende plasese. Prodhimi i mineralit ne karriere eshte projektuar 335.000 m³/vit, Ne projekt pashaportat e shpim plasjes i jane referuar sigurimit te prodhimit mineralit prej 335.000 m³/vit,

Punimet e shpim-plasjes ne prodhimin e mineralit diktohen nga disa faktore Jane projektuar dy pashaporta shfrytezimi :

Per fazen fillestare te hapjes se gjysem transheve dhe ricoptimin e materialit te prodhuar, shpimi i birave do te behet me cekic shpues pneumatik dore.

Per sigurimin e prodhimit ditor shpimi i birave do te behet me puse sondash me diameter 100m/m.

Per shpimin e puseve te minave ne frontin e prodhimit do te perdoret sonde vete-levizese me sistem ecje me zinxhira. Kjo sonde shpon puse me thellesi deri 30 m, me diameter 100 mm me kende shpimi deri ne 360°. Shpimi i puseve behet me rrotullim dhe pastrimi i pusit behet ne te thate nepermjet ajrit te komprimuar qe prodhohet nga kompresori i vendosur mbi shasine e sondes. Puset rekomandohet te vendosen ne dy deri tre rradhe, kjo ne funksion te sasise se prodhimit qe kerkohet. Mbushja e tyre behet me lende plasese ne forme pluhuri ose fishekesh. Shperthimi behet njeheresh ne te gjitha puset e shpuara. Distanca midis puseve ne rresht pranohet 3 m. Po keshtu distanca mes rreshtave merret e barabarte me 3 m. Shperthimi i puseve te sondes do te behet ne dy menyra :Shperthimi me kapsolla elektrike milisekondare te lidhura ne seri me kohe vonese 25 ms ne rreshtin pasardhes, kur shperthehen njeheresh disa rreshta. Shperthimi i rjetit elektrik do te behet me aparat shperthimi.

Disa nga rregullat kryesore mbi kryerjen e punimeve me lende plasese

Pashaportat per kryerjen e punimeve me lende plasese duhet te pergatiten nga drejtuesi teknik i shoqerise per cdo shperthim qe kryhet ne kariere e cila pervec treguesve teknologjik duhet te permbaje:Drejtuesi teknik i punimeve me lende plasese percakton kufinjte e zones se rrezikshme ne varesi te kushteve te terrenit, llojit te punimeve me lende plasese te cilat mund te ndryshojne nga projekti.Ne rregulleren e sigurimit teknik zona e parrezikshme konsiderohet jo me e vogel se 300m nga vendi i shperthimit.

Te gjitha operacionet e punes gjate pergatitjes, shperthimit deri ne kthimin e punetoreve ne vendet e punes kryhen per cdo shperthim nen pergjegjesine e drejtuesit teknik te punimeve.

Kontrolli dhe masat pas shpërthimit të minave

Pas shpërthimit të minave, zjarrmëtari me minatorin kontrollojnë frontin e punës dhe rrëzojnë copat e shkëmbinjve që varen. Kur vërehet së kanë mbetur mina të paplasura (ose dyshohet për to), zjarrmëtari që kryen shpërthimin vendos shenjë dalluese në birën e paplasur dhe një pengesë kalimi duke venë menjëherë në dijeni brigadierin e ndërresës.Në frontet ku kanë mbetur mina të paplasura ndalen të gjitha punët e tjera.

Punët për likuidimin e minave të paplasura kryhen nën drejtimin e përgjegjës të ndërresës ose nga vetë zjarrmëtari sipas udhëzimeve të tij, të shefit ose teknikut të sektorit . Kur nga numërimi rezultojnë mina me fitil të zakonshëm të paplasura dhe nga kontrolli i frontit nuk duken, vazhdon pastrimi me kujdes i materialit derisa të zbulohen dhe pastaj merren masa për likuidimin e tyre.

Minat e paplasura likuidohen nga zjarrmëtari që ka bërë shpërthimin. Në rast se ai për arsye të ndryshme nuk ka mundësi të bëjë likuidimin e tyre brenda ndërresës së vet, pasi vendos tabelën e ndalimit të kalimit, lajmëron brigadierin, zjarrmëtarin dhe minatorin e ndërresës pasardhëse. Në rast se pas shpërthimit elektrik mbeten mina të paplasura dhe fijet e tyre duken, zjarrmëtari para së gjithash bën lidhjen dhe shpërthimin e tyre. Në qoftë se edhe kësaj rradhë nuk shpërthejnë, ai menjëherë bashkon fijet e kapsollave duke formuar qark të shkurtër. Në të gjitha rastet kur në frontet e punës minat nuk mund të shpërthehen për arsye të ndryshme teknike (linja e shpërthimit nuk mund të rregullohet etj.), ato konsiderohen të paplasura dhe veprohet njëllë si për të gjitha rastet kur mbeten mina të paplasura. Çdo minë e paplasur shënohet në librin që hapet për këtë qëllim

dh) infrastrukturën e nevojshme për lidhjen me rrjetin elektrik, furnizimin me ujë, shkarkimet e ujërave të ndotura dhe mbetjeve, si dhe informacion për rrugët ekzistuese të aksesit apo nevojën për hapje të rrugëve të reja;

Prer hapjen e objektit parashikohet të hapet një rrugë me gjatësi 2.82 km me gjerësi 6 m dhe përqindje deri në 8%. Vertekset e rruges që parashikohet të hapet jepen në tabelën Nr 10. Në anë të rruges do të ndërtohet dhe një kanal i cili do të shërbejë për kullimin e ujërave. Rruga do të përshkojë teresisht zonën e shfrytëzimit nga ekstremi jugor lindor i saj drejt atij veriperëndimor. Gjate shfrytëzimit të gurit gelqeror nuk parashikohet të përdoren makineri dhe pajisje të cilat punojnë me energji elektrike. Makinerit janë të gjitha me motor me diegje të brendshme kryesisht me naftë.

Sasia e ujit dhe mënyra e largimit të tij

Për nga pikpamja hidrologjike dhe hidrografike objekti i kërkuar ndodhet në kushte të mira. Brenda kufijve të zonës që kërkohet në kuotat e poshteme nuk vëhet re prania e ndonjë burimi të ujit. Ato kanë thellesitë të ndryshme dhe në stinën e thatë në to nuk rrjedhin ujra. Kur ka reshje, për shkak dhe të përresës mjaft të madhe të terrenit, nëpër to rrjedhin ujra sipërfaqësore.

Hidrografia e zonës nuk ka patuar dhe nuk pritet të krijojë probleme për shfrytëzimin e vendburimit, mbasi sipërfaqja është plotësisht e drenuar dhe nuk ka probleme ujërash dhe burimesh të pranishme në të.

Rrjeti hidrografik i zonës janë disa perrenj të vegjël të cilët si ushqim kryesor të tyre kanë reshjet e shiut.

Teknologjia shfrytëzimit të objektit nuk parashikon përdorimin e ujit. Rrjedhja e me tejshme e tyre do të bëhet në përputhje me rrjedhjen natyrale të tyre me anë të një kanali në anë të rruges.

Për të rritur qëndrueshmërinë e shpatit të shkallëve dhe për të parandaluar shkarjet, do të merren masat për kullimin e ujërave me kanale duke mos lejuar hyrjen e tyre në brendësi të kariesës. Tharja e sipërfaqes së vendburimit dhe mbrojtja e tij nga hyrja e ujërave kryhet me anën e krijimit të rrjetit të kanaleve kullues. Dyshëmëja e këtyre kanaleve duhet të arrihet deri në shkëmbenjtë rrethues. Kanalet vendosen në krye të vendburimit ose gjithë perimetrin e tij duke ndërprerë drejtimin e rrjedhës së ujërave.

I vetmi përdorim i ujit do të jetë për sperkatjen e materialit të rrezuar apo të sperkatjes së rrugëve të transportit në kariere dhe gjate shpimeve të sonda.

Uji që do të përdoret parashikohet të merret me botë.

Depozitimi i sterilit dhe mineralit

Llogaritja e kapacitetit depozitues është bërë për një sasi jo të madhe rezervash për faktin se prodhimi i blloqeve të gelqerorit parashikohet që të transportohet direkt nga fronti i prodhimit për shitje.

Prodhimi dhe zbulimi i parashikuar në projektin e shfrytëzimit është i mbështetur në rezervat dhe mbulesën deluviale të llogaritura në çdo shkallë.

Sheshi i depozitimit të mbulesës është parashikuar nën horizontin +360, me një sipërfaqe totale prej 5000 m². Në këtë shesh do të depozitohen edhe shkëmbenjtë me carje dhe nderfutjet e

sterileve ne mineral. I rekomandojme shoqerise qe pjesen e dobishme te mbuleses qe mund te perdoret per shtrim rruges rurale ta transportoje direkt per ne destinacion sipas kontratave te lidhura paraprakisht nga ana e saj

e) programi për ndërtimin, kohëzgjatjen e ndërtimit, kohëzgjatjen e planifikuar të funksionimit të projektit, kohën e mundshme të përfundimit të funksionimit të projektit dhe, sipas rastit, edhe fazën e planifikuar të rehabilitimit të sipërfaqes pas mbarimit të funksionimit të projektit;

Ne studimin tekniko - ekonomik dhe projektin e shfrytëzimit te ketij objekti eshte programuar qe punimet e ndertimit te objekteve si rruge, vendosja e konteniereve etj.. te kryhet vitin e para te zhvillimit te kesaj veprimtarie ose gjate vitit 2025. Bazuar ne Ligjin Minerar Nr.10304, datë 15.07.2010, "Për Sektorin Minerar në Republikën e Shqipërisë" vlefshmerise per zhvillimin e ketij aktiviteti do te jete 25 vite me te drejte shtyrje edhe 10 vite te tjera. Paraprakisht mendohet qe perfundimi i funksionimit te ketij aktiviteti te jete viti 2060. Me mbylljen e ketij aktiviteti fillon faza e rehabilitimit te ketij objekti mbi bazen e nje projekti mbylljeje rehabilitimi dhe monitorimi ne perputhje me kerkesat e Legjislacionit ne fuqi.

ë) mënyrat dhe metodat që do të përdoren për ndërtimin e objekteve të projektit;

Sic theksuam me siper objekte te ketij projekti jane hapja e rruges, vendosja e kontenierit etj.. . te cilat do te instalohen vitin e pare te fillimit te punimeve mbi bazen e projekteve specifike qe do te hartohen per kete qellim, ndersa ne fazen e shfrytëzimit eshte percaktuar si menyre shfrytëzimi ajo me siperfaqe duke kryer paraprakisht llogaritjen e shpenzimeve qe kryhen per nxjerrjen e 1 m³ gur gelqeror me shfrytëzim siperfaqesor.

Per te gjykuar dhe percaktuar drejt menyren e shfrytëzimit te objektit u krye, per cdo shkalle, llogaritja e rezervave, volumi i zbulimit dhe u llogarit koeficienti mesatar i zbulimit. Duke mare ne konsiderate elemente te tjere si: topografine, sasine e rezervave , karakteristikat gjeomekanike te shkembinjve, elementet e shtruarjes dhe koeficientin paraprak te zbulimit per heqjen e dherave dhe shkembinjve me çarje ne siperfaqe sipas shkalleve eshte parashikuar qe ne kete objekte te aplikohet menyra e shfrytëzimit me siperfaqe me rradhe shfrytëzimi nga larte poshte.

f) lëndët e para që do të përdoren për ndërtimin dhe mënyrën e sigurimit të tyre (materiale ndërtimi, ujë dhe energji);

Sic u trajtua me lart ne kete objekt nuk do te ndertohen objekte siperfaqesore e per rrjedhoje nuk lind nevoja per perdorimin e materialeve te ndertimit. Lende e pare kryesore qe do te perdoret jane lendet djegese (Diesel) dhe lende plasese.

g) informacion për lidhjet e mundshme të projektit me projekte të tjera ekzistuese përreth /pranë zonës së projektit;

Zhvillimi i ketij aktiviteti nuk ka lidheje me projekte te tjera te kesaj zone.

gj) informacion lidhur me alternativat e marra në konsideratë për sa i takon përzgjedhjes së vendndodhjes së projektit dhe teknologjisë që do të përdoret;

Procesi i përzgjedhjes së projektit, si dhe alternativat gjatë hartimit të projektit/veprimtarisë i janë nënshtruar Zonës Minerare nr.420/I të dhënë nga Ministria e Infrastruktura dhe Energjisë në të cilën është përcaktuar sipërfaqja dhe koordinatat e vendndodhjes së projektit.

Në hartimin e pjesës minerare të këtij studimi, përcaktimin e mënyrës së shfrytëzimit rradhen e shfrytëzimit dhe elemente të tjera, janë marrë në konsideratë:

- Topografia e objektit në zonën e shfrytëzimit dhe për rreth saj
- Sasia e rezervave të nxjerrshme
- Sasia e mbulesës dhe e sterileve që duhet të zhvendosen jashtë zonës së shfrytëzimit apo që mund të depozitohen brenda saj
- Koeficienti mesatar i zbulimit
- Karakteristikat fiziko-mekanike dhe gjeomekanike të formacioneve që ndërtojnë vendburimin
- Sistemi i çarjeve, orientimi i tyre dhe materiali mbushës që ndodhet në to
- Tregues të rendesishëm gjeomekanike dhe gjeoteknike si RQD dhe RMR
- Transportin e brendshëm me kamiona të gurit dhe sterili;
- Transportin e metejshëm deri në destinacion me kamiona;

Sigurimi teknik

Gjatë ushtrimit të aktivitetit minerar subjekti duhet të mbajë parasysh se problemet e sigurimit teknik dhe të mbrojtjes në punë janë me të rendesishmet dhe me të mprehta dhe kërkojnë vlerësim serioz.

Drejtuesi teknik i punimeve, para fillimit të punës dhe gjatë saj, do të zbatojë rregullat dhe normat e përcaktuara në Rregulloren e Teknikës së Sigurimit për Minierat dhe Karrierat që janë në zbatim dhe Ligjit Minerar të Shqipërisë Nr 10304, datë 15.7.2010 dhe akteve nenligjore të tij Rregulloret e Teknikës së Sigurimit, nga ana e drejtuesit teknik të punimeve dhe subjektit privat, do të zbatohen në çdo proces pune të përcaktuar në plan-organizimin e kryerjes së punimeve të hartuar nga drejtuesi teknik i punimeve dhe të miratuar nga drejtuesit e firmës.

h) përdorimin e lëndëve të para gjatë funksionimit, përfshirë sasinë e ujit të nevojshëm, energjisë, lëndëve djegëse dhe mënyrën e sigurimit të tyre;

Gjatë funksionimit të këtij projekti do të përdoren lëndë djegëse dhe uji për sondat e shpimit. Për shfrytëzimin e këtij objekti nuk do të nevojitet energjia elektrike. Lëndet e para të nevojshme për këtë projekt do të sigurohen me botë.

i) të dhëna për aktivitete të tjera që mund të nevojiten për zbatimin e projektit, si ndërtimi i kampeve apo rezidencave etj.;

Gjate zbatimit te projektit nuk do te linde nevoja per ndërtim te kampeve apo rezidencave. Do te vendosen keonteniere me funksionin e zyrave, magazine etj.. .

j) informacion për lejet, autorizimet dhe licencat e nevojshme për projektin, në përputhje me përcaktimet e bëra në legjislacionin në fuqi, si dhe institucionet kompetente për lejimin / autorizimin/ licencimin e projektit.

Zbatimi i ketij projekti fillon me paisjen e shoqerise me lejes minerare te shfrytezimit nga Ministria e Infrastruktures dhe Energjise, si edhe lejen mjedisore nga Ministria e Mjedisit per kete zone. Sqarojme qe shoqeria eshte e rregjistrua ne Q.K.B. si shoqeri me pergjegjesi te kufizuar.

Lejet dhe licencat e nevojshme për projektin, të kërkuara nga legjislacioni në fuqi do te jene :

- Leja mjedisore e leshuar nga Ministria e Mjedisit dhe Q.K.B. pa afat
- Leja e shfrytezimit e leshuar nga Ministria e Infrastruktures dhe Energjise dhe Q.K.B. me afat 25 vjet dhe me te drejte shtyrje edhe 10 vite te tjera.

k) kopje të lejeve, autorizimeve dhe licencave që disponon zhvilluesi për projektin e propozuar, në përputhje me përcaktimet e bëra në legjislacionin në fuqi, si dhe institucionet kompetente për lejimin / autorizimin/licencimin e projektit.

Shoqeria disponon keto leje per zhvillimin e ketij aktiviteti :

- Certificate nr. 123 Prot, dt. 09.06.2005, vendimi nr. 5 nga Ministria e Mjedisit per hartimin e raporteve te vleresimit te ndikimit ne mjedis
- Njoftimin e shpalljes fitues nga Ministria e Infrastruktures dhe Energjise nr.9383/2prot dt.07.01.2025

PERGATITI

"D.E.A. Projekt" SH.P.K.

licensuar nga Q.K.L. per sherbime ekspertize profesionale lidhur me ndikimin ne mjedis.

nr. license LN-4030-11-2017

Administrator: Gezim DAUTI

