

"PRIMA ENERGY" SH.P.K.

PERMBLEDHJA

JOTEKNIKE

PER SHFRËTZIMIN E BAZALTEVE

**Zona Minerare nr.166/2
Objekti "Suka e Kuqe", Mirdite, Qarku Lezhe**

KORRIK 2025

PERMBAJTJA

- a) përshkrimin e qëllimit të projektit të propozuar;
- b) planimetrinë e vendndodhjes së projektit, ku të pasqyrohen në hartë topografike kufijtë e sipërfaqes, të shoqëruar me koordinatat sipas sistemit koordinativ GAUS KRUGE, fotografi dhe të dhëna për përdorimin ekzistues të sipërfaqes që do të përdoret përkohësisht apo përherë nga projekti, gjatë fazës së ndërtimit apo funksionimit të veprimtarisë;
- c) informacionin për qendrat e banuara në zonën ku propozohet të zbatohet projekti, shoqëruar me fotografi dhe të dhëna për distancën e tyre nga vendndodhja e projektit të propozuar, si dhe përcaktimin e njësisë së qeverisjes vendore që administron territorin ku propozohet projekti;
- ç) skicat dhe planimetritë e objekteve të projektit dhe strukturave të projektit;
- d) përshkrimin e proceseve ndërtimore dhe teknologjike, përfshirë kapacitetet prodhuese /përpunuese, sasitë e lëndëve të para dhe produktet përfundimtare të projektit;
- dh) të dhëna për infrastrukturën e nevojshme për lidhjen me rrjetin elektrik, furnizimin me ujë, shkarkimet e ujërave të ndotura dhe mbetjeve, si dhe informacion për rrugët ekzistuese të aksesit apo nevojën për hapje të rrugëve të reja;
- e) programin për ndërtimin, kohëzgjatjen e ndërtimit, kohëzgjatjen e planifikuar të funksionimit të projektit, kohën e mundshme të përfundimit të funksionimit të projektit dhe, sipas rastit, edhe fazën e planifikuar të rehabilitimit të sipërfaqes pas mbarimit të funksionimit të projektit;
- ë) mënyrat dhe metodat që do të përdoren për ndërtimin e objekteve të projektit;
- f) lëndët e para që do të përdoren për ndërtimin dhe mënyrën e sigurimit të tyre (materiale ndërtimi, ujë dhe energji);
- g) informacion për lidhjet e mundshme të projektit me projekte të tjera ekzistuese përreth/pranë zonës së projektit;
- gj) informacion për alternativat e marra në konsideratë për sa i takon përzgjedhjes së vendndodhjes së projektit dhe teknologjisë që do të përdoret;
- h) të dhëna për përdorimin e lëndëve të para gjatë funksionimit, përfshirë sasitë e ujit të nevojshëm, të energjisë, lëndëve djegëse dhe për mënyrën e sigurimit të tyre;
- i) të dhëna për aktivitete të tjera që mund të nevojiten për zbatimin e projektit, si ndërtimi i kampeve apo rezidencave etj.;
- j) informacion për lejet, autorizimet dhe licencat e nevojshme për projektin, në përputhje me përcaktimet e bëra në legjislacionin në fuqi, si dhe institucionet kompetente për lejimin / autorizimin/ licencimin e projektit.
- k) kopje të lejeve, autorizimeve dhe licencave që disponon zhvilluesi për projektin e propozuar, në përputhje me përcaktimet e bëra në legjislacionin në fuqi, si dhe institucionet kompetente për lejimin / autorizimin/licencimin e projektit.

a) Përshkrimi i qëllimit të projektit të propozuar;

Projekti i propozuar ka për qëllim shfrytëzimin e bazalteve në Objekti “Suka e Kuqe”, Mirdite, Qarku Lezhe, i cili parashikohet të fillojë funksionimin pasi shoqëria të pajiset me leje minerare shfrytëzimi nga Qendra Kombëtare e Biznesit.

Ky projekt realizohet në baze të kërkesës së bërë nga shoqëria “PRIMA ENERGY” dhe “HEKURUDHA SHQIPTARE” drejtuar MIE “Ministrisë së Infrastrukturas dhe Energjisë” me lenden “Kërkesë për miratim të një Zone Minerare Shfrytëzimi” bazuar në kontratën e nenkontraktimit të punimeve nr.48466, lidhur me bashkimit të operatoreve “Prima Energy” sh.p.k. & “Elmazaj Konstruksion” sh.p.k. & “Garden Line” sh.p.k. dhe dega INC SpA Albania, për objektin “ **Rehabilitation of Durres-Tirana Public Transport Terminal (PTT) railway line and new railway connection to Tirana International Airport (TIA)**”.

Aprovuar me Urdhër Ministri nr.7059/1 prot dt.01.11.2024 “mbi aplikim për Leje Minerare Shfrytëzimi me karriere për grupin e mineraleve ndërtimore për zonën I66/2”

b) planimetria e vendndodhjes së projektit, ku të pasqyrohen, në hartë topografike, sipërfaqja e tokës së kërkuar, kufijtë e sipërfaqes së tokës së kërkuar, të shoqëruar me koordinatat sipas Sistemit Koordinativ GAUS KRUGE, të dhëna për përdorimin ekzistues të sipërfaqes së tokës që do të përdoret përkohësisht apo përhërë nga projekti gjatë fazës së ndërtimit apo instalimit të pajisjeve;

Rajoni i zonës së bazalteve ndodhet në perëndim të Repsit në të majtë të autostradës Tirane – Kukes, Zona ndodhet rreth 2.5km larg në vijë ajrore në veri të qytetit të Repsit. Qendra me e madhe e banuar është qyteti Repsit dhe fshati Blinisht.

Nga pikpamja gjeografike terreni ku shtrihet objekti që kërkohet për shfrytëzim, është terren shpat mali, i ndërthurur ndërmjet pjesës kodrinore dhe asaj malore, lartësia e të cilave janë nga 240m – 450m mbi nivelin e detit.

Terreni ku do të kryhet aktiviteti minerar shfrytëzim me karriere të bazalteve është i aksidentuar dhe mjaft i shpëlarë nga erozioni në pjesën e sipërme .

Në pjesën e poshtme të tij ka depozitime të konsiderueshme copëzore të shkëmbinjve bazaltikë e bazalte, që ndertojnë pjesët e sipërme të tij, si dhe depozitime të mbulesës kuaternare mbi të cilat është zhvilluar bimesia lokale në trajtë shkuresh. Relievi është relativisht malor dhe i thyer. Në zonën e shfrytëzimit kalojnë perrenj me prurje stinore dhe të qëndrueshme uji . Zona ku ben pjesë objekti, nuk është e banuar.

Zona e kërkuar për shfrytëzim dhe periferia e saj janë pasqyruar në hartën topografike me dokumentimin e infrastrukturas së aktualizuar (e azhornuar) në shkallën 1 : 1 000. Koordinatat e zonës së kërkuar për shfrytëzim janë materializuar edhe në terren. Zona në të cilën do të zhvillohet shfrytëzimi i mineralit nuk ka objekte dhe vepra të tjera të ndërtuara me pare. Gjithashtu në zonë nuk ka elemente të ngritura të tjera të infrastrukturas.

Objekti ben pjesë në planshtetën 1:25 000 me nomenklaturë K-34-76-B-d (Kushneni) dhe kufizohet nga këto koordinata :

Kordinatat e zones minerare nr. I 66/2

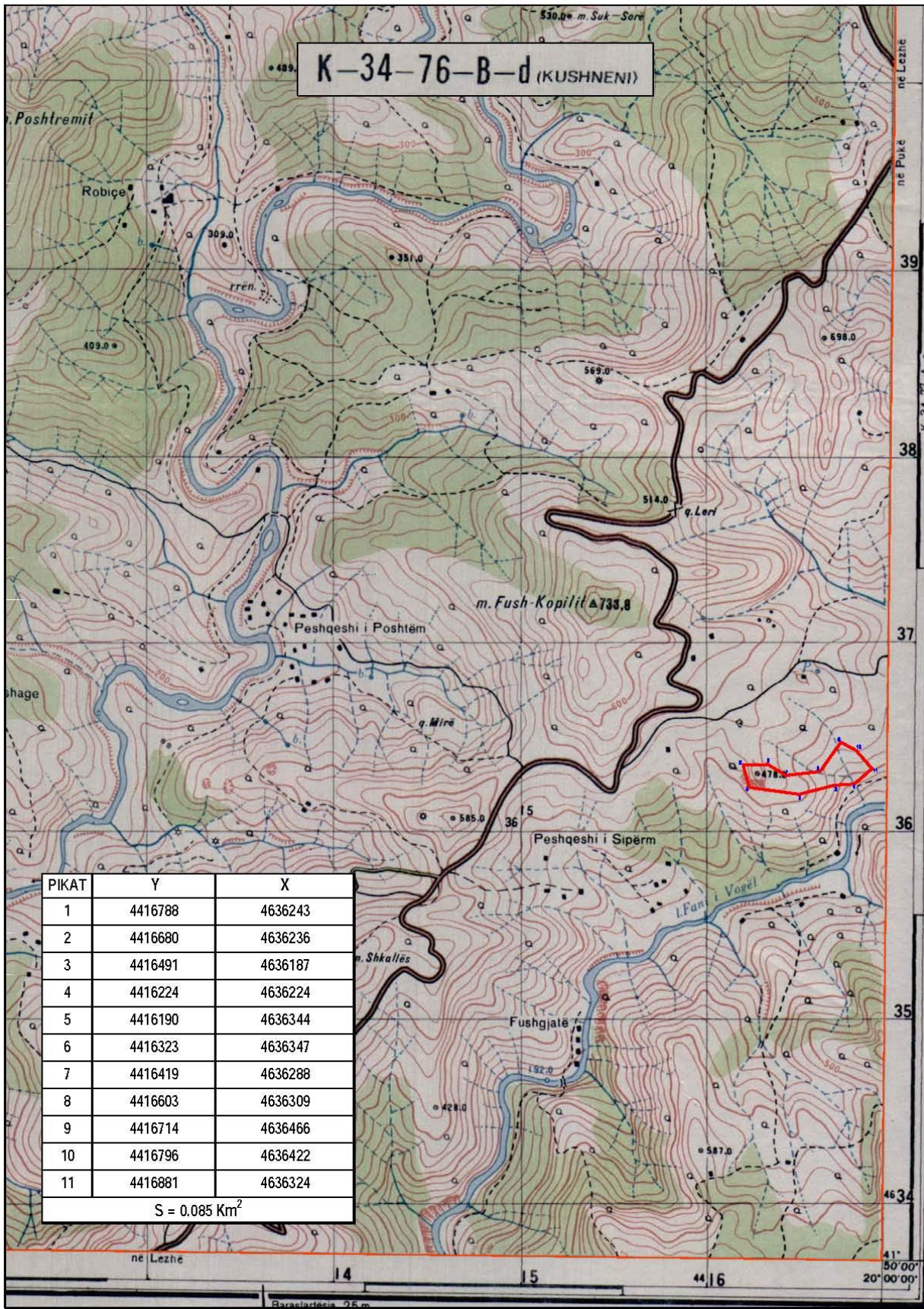
KORDINATAT E ZONES GAUSS		
PIKAT	Y	X
1	4416788	4636243
2	4416680	4636236
3	4416491	4636187
4	4416224	4636224
5	4416190	4636344
6	4416323	4636347
7	4416419	4636288
8	4416603	4636309
9	4416714	4636466
10	4416796	4636422
11	4416944	4636253
12	4416855	4636213
S = 0.094 Km ²		

KORDINATAT KRGJSH		
PIKAT	X	Y
1	499696.3	4635624.3
2	499588.4	4635616
3	499400	4635564.8
4	499132.7	4635598.7
5	499097.3	4635718.3
6	499230.2	4635722.8
7	499326.9	4635665
8	499510.6	4635688.1
9	499619.8	4635846.4
10	499702.3	4635803.3
11	499852.2	4635636.1
12	499763.7	4635595
S = 0.094 Km ²		

Me qellim shmangjen e bregut te Lumit Fan i Vogel kordinatat e projektit do te jene:

KORDINATAT E ZONES GAUSS		
PIKAT	Y	X
1	4416788	4636243
2	4416680	4636236
3	4416491	4636187
4	4416224	4636224
5	4416190	4636344
6	4416323	4636347
7	4416419	4636288
8	4416603	4636309
9	4416714	4636466
10	4416796	4636422
11	4416881	4636324
S = 0.085 Km²		

KORDINATAT KRGJSH		
PIKAT	X	Y
1	499696.3	4635624.3
2	499588.4	4635616
3	499400	4635564.8
4	499132.7	4635598.7
5	499097.3	4635718.3
6	499230.2	4635722.8
7	499326.9	4635665
8	499510.6	4635688.1
9	499619.8	4635846.4
10	499702.3	4635803.3
11	499788.2	4635707.1
S = 0.085 Km²		



PIKAT	Y	X
1	4416788	4636243
2	4416680	4636236
3	4416491	4636187
4	4416224	4636224
5	4416190	4636344
6	4416323	4636347
7	4416419	4636288
8	4416603	4636309
9	4416714	4636466
10	4416796	4636422
11	4416881	4636324

S = 0.085 Km²

Megenesë ky projekt në këto zona minerare është për qëllime publike, do të jetë për një periudhë 3 vjeçare dhe me një prodhim prej 35.000 m³/vit. Për këtë prodhim që kërkohet sipërfaqja e nevojshme për shfrytëzim do të jetë 0.016Km² me koordinata:

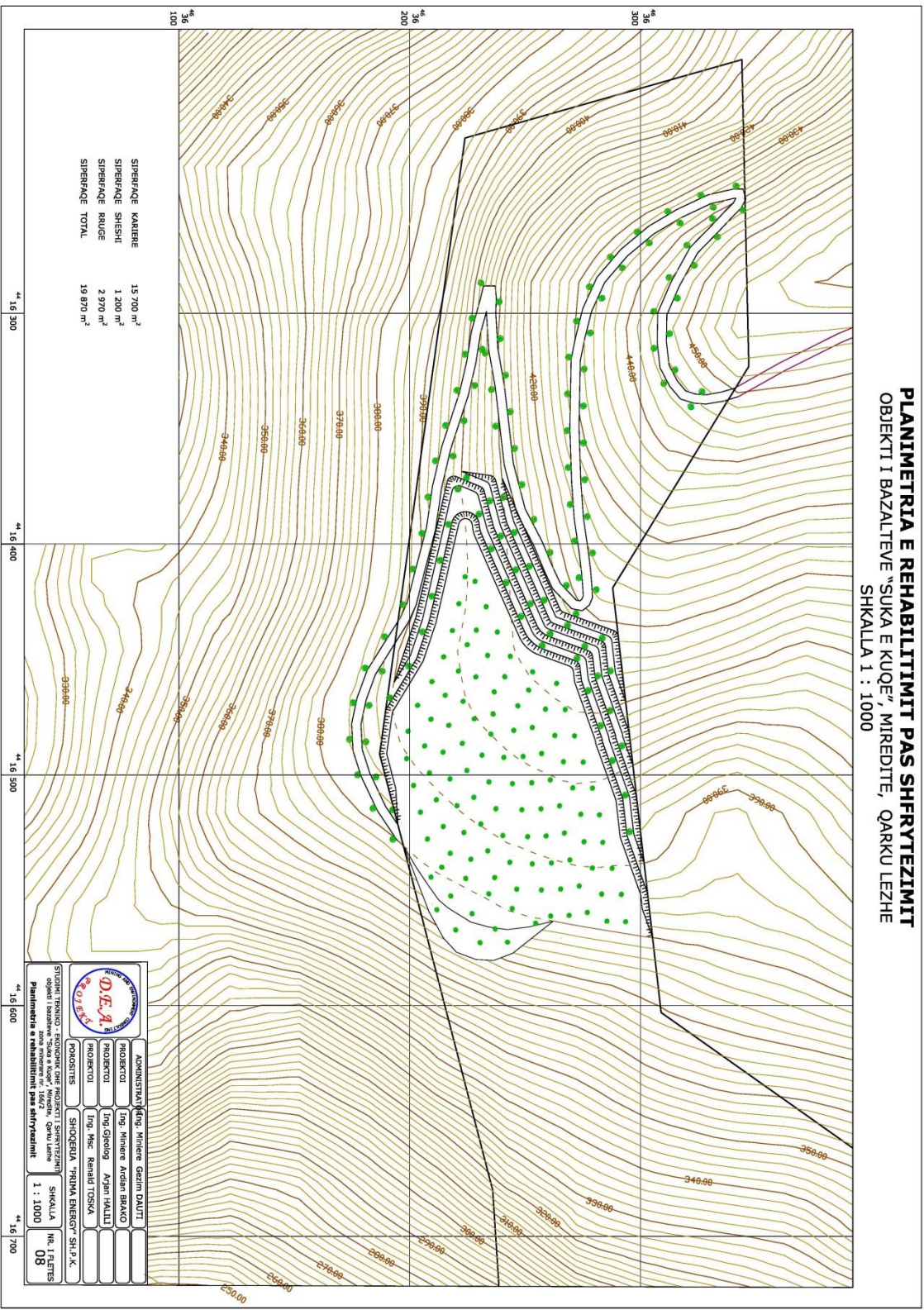
KORDINATAT E ZONES KU DO TË ZHVILLOHET SHFRYTEZIMI DHE SIPERFAQA QE DO TË PREKET NGA KY AKTIVITET		
PIKAT	Y	X
1	4416438	4636289
2	4416428	4636266
3	4416371	4636240
4	4416367	4636217
5	4416470	4636189
6	4416490	4636187
7	4416535	4636199
8	4416561	4636216
9	4416579	4636305
S = 0.016 Km ²		

Distanca e zonës që do të shfrytëzohet nga ky projekt është rreth 250m larg lumit Fan i Vogel



Si përfundim Projekti i shfrytëzimit për zonën minerare nr.166/2 **nuk do të cenojë bregun e Lumit Fan i Vogel.**

Theksojmë që sipërfaqet që do të përdoren për shfrytëzimin e objektit janë të gjitha brenda zonës minerare nr.166/2. Sipërfaqet ndihmëse si rrugë dhe sheshi i depozitimit (të paraqitura në figurën nr.3) zëjnë një sipërfaqe: rrugë 2970m²; shesh depozitimi 1200m². Ndërsa sipërfaqja e karrierës është rreth 16000m² (bashkëgjatur materiali grafik I projektit të shfrytëzimit).

PLANIMETRIA E REHABILITIMIT PAS SHFRYTEZIMIT
OBJEKTI I BAZALTEVE "SUKA E KUQË", MIREDITE, QARKU LEZHE
SHKALLA 1 : 1000



SUPERFACI KATHERE	15 700 m ²
SUPERFACI SHIESHI	1 200 m ²
SUPERFACI RRUJES	2 970 m ²
SUPERFACI TOTAL	19 870 m ²

		ADMINISTRIMTAR	Ing. Mirela Adem BRACO
		PROJEKTOR	Ing. Gëzim DAVUTI
		PROJEKTOR	Ing. Gëzim Adem BRACO
		PROJEKTOR	Ing. Msc. Renald TOSKA
STUDIMI TRAZHAKO, RENOVOJTE CHIF RINDOZIT SHFRYTEZIMIT objekti bazaltëve "Suka e Kuqe", Miredite, Qarku Lezhe Planimetria e rehabilitimit pas shfrytëzimit		KONSTRUKTOR	SHOQERIA "PRIMA ENERJ" SH.P.K.
		SHKALLA	1 : 1000
		NR. I FLETES	08

498754.400
4635846.217

499990.600
4635846.217



498754.400
4635060.817

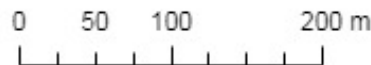
499990.600
4635060.817

Legjenda

- Digat e mëdha
 - Digat e mëdh
- Digat e mëdh
- Krjedhë
- Ujërra
 - Përria
 - Kanal
 - Gropë
 - Grykë
 - / Përria
 - / Kanal jar
 - Basenet dhës
- Shtrese
- Rozë
 - :elat
 - :elat
 - rtesat
 - rtesat
- Kendi 3
 - / (Kufi)
 - / (Kufi)
 - / (Kufi)
 - (Kufi)
 - / (Kufi)
- Kendi 2
 - / (Kufi)
 - / (Kufi)
 - / (Kufi)
 - / (Kufi)
 - / (Kufi)
- Kendi 1
 - / (Kufi)
 - / (Kufi)
 - / (Kufi)
 - / (Kufi)
 - / (Kufi)
- Rendi 1 (Kufiri)



IBASENI MAT



<https://geoportal.asig.gov.al> ofron të dhëna gjeohapësinore të ofruara nga autoritetet publike përgjegjëse. Përgjegjësia për saktësinë e të dhënave është e autoritetit publik që i ka krijuar ato.

Sistemi koordinativ: KRGJSH
Projektimi: KRGJSH

Sipërfaqja e tokës që do të përdoret përkohësisht (sa afatet ligjore të lejes së shfrytëzimit me shtesat që mund të behen) aktualisht nuk përdoret për asnjë lloj veprimtarie. Me zbatimin e këtij projekti kjo sipërfaqe tëke do të përdoret nga zhvilluesi si në fazën e ndërtimit ashtu edhe të funksionimit të projektit.

c) informacionin për qendrat e banuara në zonën ku propozohet të zbatohet projekti, shoqëruar me fotografi dhe të dhëna për distancën e tyre nga vendndodhja e projektit të propozuar, si dhe përcaktimin e njësisë së qeverisjes vendore që administron territorin ku propozohet projekti;

Popullsia i përket një zone rurale dhe merret kryesisht me bujqësi dhe blegtori dhe një pjesë e madhe me emigracion dhe me aktivitete të tjera pak të rëndësishme.

Ata banojnë në fshatin Blinisht, Shporret, Mashterkor, koder Spac si dhe në qytezën e Repsit. Popullsia e zonës ka rreth 2500 deri në 3000 banorë.

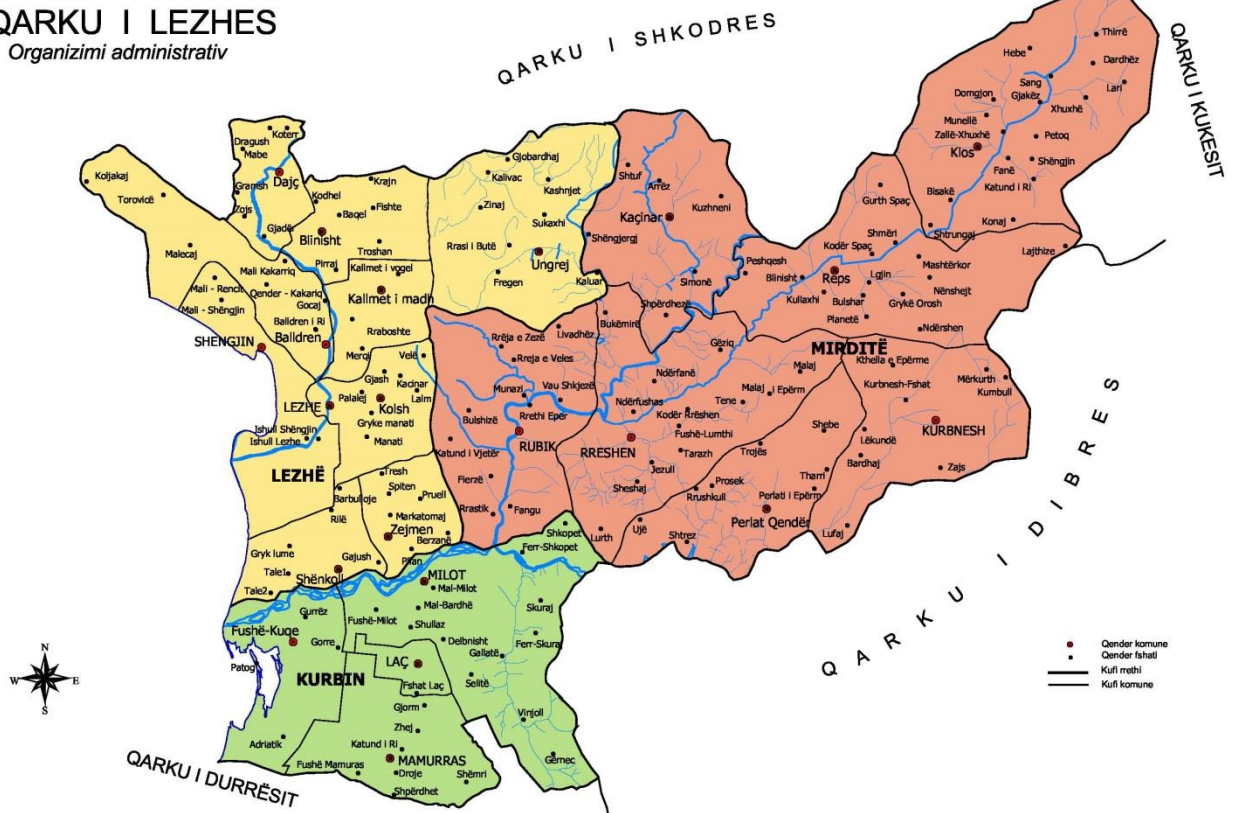
Për një aktivitet minierar me përmasa të vogla deri të mesme gjendet fuqi punëtore e kualifikuar nga popullsia rreth e qark, gjë që është avantazh për zhvillimin e veprimtarisë minierare sepse në të kaluarën pjesa më e madhe e popullsisë ka qenë punësuar në veprimtari të lidhura me Rubik, Kurbnesh, dhe uzinat e pasurimit pranë tyre.

Në afërsi të objektit që projektohet për shfrytëzim kalon rruga e Kombit. Objekti ndodhet rreth 300 – 350 m në të majtë të saj

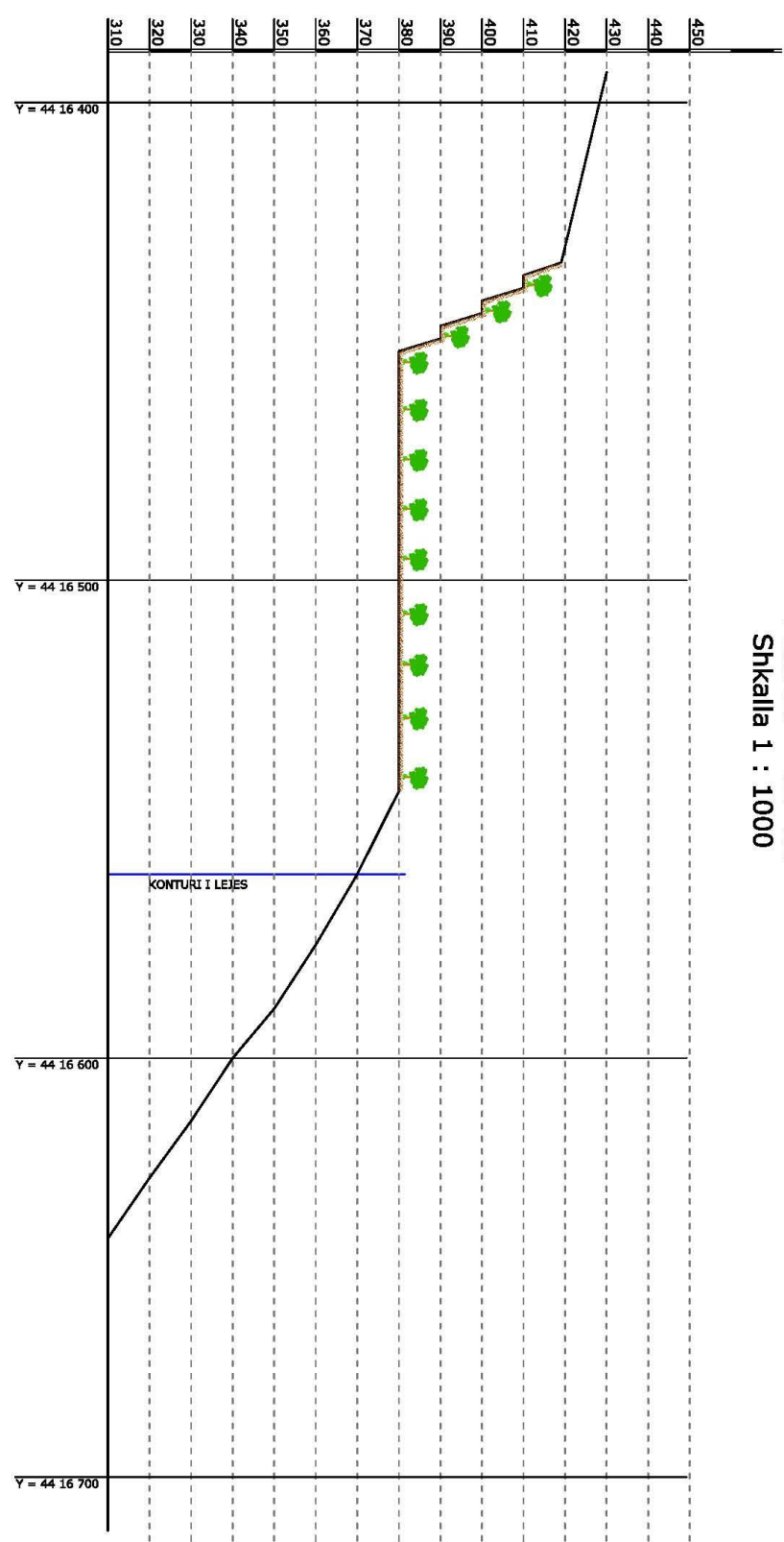
Në objekt dhe në afërsi të tij nuk ka toka bujqësore, pyje dhe elemente të tjera të infrastrukurës që mund të demtohen nga zhvillimi i këtij aktiviteti. Lumi më i afërt është fani I Vogeli, shtrati i të cilit shtrihet në jug të objektit, shumë pranë tij. Terreni në të cilin ndodhet objekti është kodrinor dhe me një topografi uniforme dhe të pershtatshme për zhvillimin e këtij aktiviteti. Minerali në objekt pothuajse në të gjithë zonën ka dalje të pastër në sipërfaqe.

QARKU I LEZHES

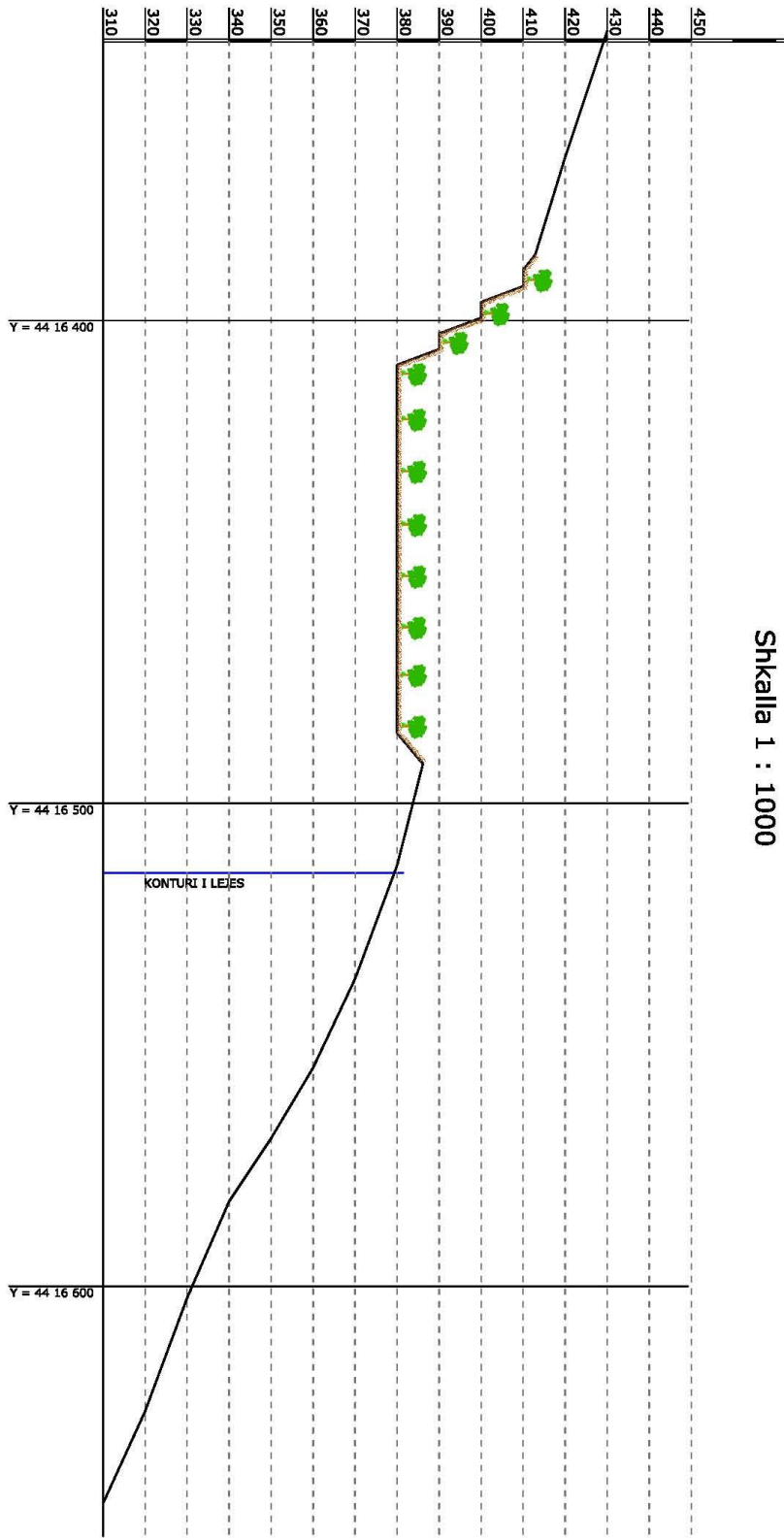
Organizimi administrativ



PROFILI III - III
Shkalla 1 : 1000



PROFILI V - V
Shkalla 1 : 1000



d) përshkrimin e proceseve ndërtimore dhe teknologjike, përfshirë kapacitetet prodhuese / përpunuese, sasi të lëndëve të para dhe produktet përfundimtare të projektit;

Per sa i perket ndertimit te objekteve siperfaqesore ne zonen e kerkuar per shfrytezim do te vendosen konteniere me funksion zyra dhe ambiente te tjera si banjo garderob, magazine materialesh etj.. .

Në ndërtimin gjeologjik të kësaj zone marrim pjesë kryesisht shkëmbinjtë magmatikë bazikë (efuzivë) me llojshmëri të tyre petrografike, shkëmbinjtë ultrabazikë, depozitimet e kuaternarit si dhe seria damarore e shkëmbijve ultrabazikë e bazikë. Në rajonin që përfshihet kjo paketë marrim pjesë shkëmbinj magmatikë e sedimentarë të përberjeve të moshave të ndryshme të inkuadruara në zonat strukturalo-faciale Mirdita. Kështu që ndërtimin gjeologjik të këtij rajoni do ta japim sipas këtij klasifikimi: Në rajonin e studimit dhe për rreth këtij kanë përhapje të gjerë magmatizmi ofiolitik perëndimor i Mirditës. Megjithatë në një sipërfaqe të vogël të Mirditës qendrore, përfaqësohet një nga prerjet më të plota të tyre duke filluar nga shkëmbinjtë e thellësisë ultrabaziko-bazikë e seria damarore e tyre e deri të seria vullkanike e mbulesa parësore sedimentare e saj (silicorët radiolaritik). Bashkëshoqërimet e ngushta shkëmbore midis llojeve me aciditet të ndryshëm dhe atyre me kushte të ndryshme formimi, marrëdhëniet reciproke graduale midis tyre e pajtimet strukturore flasin për një seri shkëmbore të diferencuar nga ultrabazikët të bazikët. Në pjesën e poshtme të këtyre formimeve gjenden shkëmbinj metamorfikë që përbëjnë dyshemene e masivëve ofiolitik. Ofiolitet perëndimorë paraqiten në prerje si më poshtë: Dyshemeja metamorfike e ofioliteve. Shkëmbinjtë e thellësisë dhe seria damarore e tyre. Vullkanizmi bazaltik e mbulesa parësore sedimentare.

Dyshemeja metamorfike e ofioliteve.

Ky formacion nuk është i pranishëm në rajonin e studimit tonë. Pra në këtë paketë që po përgadisim, dhe për rreth saj nuk takohen të tilla formacione. Këto formime takohen kryesisht në kontakt të formacionit vullkanogjeno – sedimentar me ofiolitet, e shprehur më qartë nga Rreja e zezë në drejtim të Rrejës së Velës. Vende vende për shkaqe tektonike ato janë të ndarë në blloqe ose gjenden më larg kontaktit. Shkëmbinjtë metamorfikë janë formuar në mënyra të ndryshme dhe etapa të caktuara të evolucionit të basenit të kores oqeanike. Këto formime përfaqësohen nga amfibolitët shistë e gjelbërta dhe shkëmbinjtë ultrabazikë të brekçizuar.

Harcburgitet e katakllazuara e millonitizuara.

Është për tu përmendur fakti i zhvillimit të këtyre llojeve shkëmbore në një brez gjerësor nga Livadhasi në Shpërdhazë, Gëziq e deri në Serisht. Karakterizohen nga zhvillimi i teksturave brezore të ndërtuara nga intervale të pasur e të varfër me piroksenose rigrupimi kataklastik i mineraleve shkëmbformues, duke veçuar breza me ndryshime jo vetëm në përbërjen minerale por dhe kokershmëri. Megjithatë në mjaft raste elementët e teksturave ndryshojnë elementët e shtrirjes duke vështirësuar interpretimin strukturor të tyre. Mikroskopikisht llojet e katakllazuara dallohen nga ndërtimi mikrokokrrizor dhe veçimi i fenokristaleve. Fenomeni i katakllazimit nis e shfaqet me grimcimin e olivinës sipas kontureve, me përkulje e thyerje të kristaleve. Në stadi më të avancuar pjesët e katakllazuara gjenden në trajtë brezash paralel që inkludojnë fragmente shkëmbi më pak të katakllazuar. Gradualisht masa e grimcave unifikohet duke ruajtur vetëm disa fenokristale pirokseni në trajta të përkuluara ose të rrumbullakosura. Përveç harcburgiteve të katakllazuara dallohen dhe millonite e ultramillonite ultrabazike. Në llojet e millonitizuara ka alterime paralele të masës mikrokokrrizore të olivinës me një masë më

ndërtim shumë të imët pirokseni dhe olivine.rrallë mineralet kryesore shkëmbformuese formojnë nyje rreth së cilës mbështillet masa mikrokorrizore në trajtë të një rryme turbulente. Interesante janë format e piroksenit rombik në këto nyje me forma të ndryshme rrudhosëse me çarje më të hapura në pjesën anësore dhe më të mbledhura gjatë shpetëzimit. Ultramillonitet përbëjnë masa homogjene mikrogranoblastike në zonat e përkuljeve strukturore. Në masën shkëmbore krijohen çarje kulusore të mbushura me hidrokside hekuri e serpentinë. Po ashtu me ultramillonitet vërehen neoformime të amfibolitit i cili shfaqet në luspa, tableta të vogla etj. Më i theksuar procesi i amfibolitizimit është në daljen e Kodër Spacit – Serisht ku midis harzburgiteve të katakllazuar e millonitizuar gjenden trashësi shkëmbi amfibolitik, me sa duket i formuar gjatë lëvizjeve të blloqeve brenda masivit me potencial energjistik të mjaftueshëm për formimin e këtij minerali. Edhe në shkëmbinj të millonitizuar gjenden fenokristale pirokseni tërësisht të amfibolizuar në relikte të rralla të mineralit parësor. Shkëmbinjt harzburgitë të katakllazuar e millonitizuar në drejtim të jugut zvoglojnë shkallën e dinamometamorfizmit duke kaluar në harzburgite të zakonshme me gjurmë të katakllazit në rajonin Derven – Ulëz.Në zonën e studimit ku janë të pranishme këto lloje shkëmbore ka rrudhosje të theksuara e komplikohet me prishje të shumta tektonike të drejtimeve të ndryshme.

Pamje e harzburgiteve të katakllazuara në objektin e studimit. Shkëmbinjt e thellësisë dhe seria damarore. Brenda shkëmbinjëve të kompleksit ultrabazikobazik ka përhapje seria damarore bazike e mesataro -acide. Kjo seri zhvillohet pothuajse në të gjithë rajonin por më e shprehur në trajtë injeksionesh të dendura, shprehet në disa sektor. Kështu për tu përmendur është sepse edhe në zonën e kërkuar kemi seri damarore. Damarët zhvillohen sipas një drejtimi paralel me ngushtime, zgjerime, pykëzime e kryqëzime.shtrirja e damarëve është disa dhjetra metra dhe trashësia rrallë arrin në 2-3m. Damarët bazik kanë përbërje plagioklazike, plagioklaz-piroksen, plagioklaz –piroksen-amfibol, plagioklaz-amfibol etj. Si xehëror takohet titanomanjetite magnetiti,ilmeniti e më rrallë sulfure.Seria damarore mesatare deri mesataro-acide që zhvillohet në ultrabazikët ka përhapje të konsiderueshme. Më parë kjo seri ka qenë identifikuar me ato bazike. Shfaqet në trajtë damarorësh, imprenjimesh etj me shtrirje 10-15m e trashësi 0.5-2m.

Vullkanizmi bazaltik.

Formimet vullkanike bazaltike kanë përhapje në pjesën qendrore të rajonit ku gjenden dhe kalime nga shkëmbinjt diabazik në gabro, nëpërmjet gabro-diabazeve duke përbërë një vazhdimësi të pandërprerë nga shkëmbinjt bazik me oblik të thellësisë në ato të sipërfaqes. Prerjet normale të shkëmbinjëve vullkanik janë të ndërlikuara nga daljet e shkëmbinjëve ultrabazikë –bazikë që përbëjnë tabanin e tyre. Në përbërjen petrokimike dhe karakteristikat petrografike ka ndryshime të vogla, kryesisht strukturale, ndërsa veçoritë faciale, që tregojnë për kushtet tektono-magmatike dhe paleogjeografike të formimit, janë të ndryshme. Prerja e vullkaniteve bazaltike për rajonin rezulton.

1.Formime bazaltike massive.

2.Llava brekçie gabro diabazike e bazaltike

3.Llava jastekore bazaltike

4.Shkëmbinj pirokllastik.

Formime bazaltike massive.

Formimet bazaltike massive në këtë rajon ndeshen mjaft rrallë. Ato takohen në pjesën e psotme të prerjes pranë dhe në kontakt më shkëmbinjt bazik të thellësisë si në rajonin Valce, Maja e Malthit-prroj i Shullanit etj. Me rrallë ngurtësime massive gjenden midis llavave jastekore

bazaltike. Këta shkëmbinj kanë përbërje të njejtë. Ndryshimet me sa duket vijnë nga largësia me shkëmbinjt e thellësisë. Ato ndërtohen nga diabaze, porfirite diabazike e më rrallë bazalte, varjolute etj. Diabazet janë mezokokrrizore e vende vende kokërr imtë, pjesërisht të albitizuara e të kuarcëzuara. Shpesh duket qartë trajta dajkore e tyre me trashësi që nuk i kalon 5-6m që ndiqet në shtrirje për disa dhjetra metra. Shpesh vihet re ndërthurja e dajkave (rrymave) duke formuar një trashësi të konsiderueshme . Midis tyre gjenden dajka apo shlire gabrodiabazike. Përhapja e kufizuar e këtyre shkëmbinjëve dhe prania e tyre në nivele të ndryshme të poshtme të poshtme të prerjes vullkanogjene e ka bërë pothuaj të pamundur hartografimin e tyre.

Llavobrekçiet gabrodiabazike e bazaltike.

Prerje karakteristike të kësaj trashësie ndeshen në rajonin Arrëz-Livadhas dhe prroj i Shullanit Bukël. Në daljen e Arrëz-Livadhes pakoja e llavobrekçieve gabrodiabazike vendoset mbi shkëmbinjt gabrodiabazik me shlire diabazesh, dhe mbulohet nga një trashësi e vogël argjil-silicore të kuq. Ky horizont shkëmbor në terren formon forma positive të relievit duke u dalluar prej atyre gabrodiabazike e diabazike. Shkëmbinjt në fjalë karakterizohen nga prania e coprave gabrodiabazike e rrallë diabazike të çimentuara mirë duke krijuar forma jastekore-sferore. Madhësia e llavave gabrodiabazike lëkundet nga 0.5x0.5x0.5 deri 3x3x3m e më rrallë gjenden individë llavobrekçiesh me diametër 5-6m. Horizontet e llavobrekçive të takuara në zonën prroj i Shullanit – Bukël vendosen Brenda pakos së llavave jastekore duke formuar horizonte pothuaj konkordante me gjerësi deri 15-20m. përbëhen nga copra këndore e shumë rrallë gjysmë të rrumbullkuara me madhësi nga disa milimetra deri në 10-15cm e më shumë, diabazesh, mikrodiabazesh, varjolitesh e porfiritet e tyre. Më rrallë llava brekçie gjenden dhe në rajonin Gëziq – Shtane. Ato vendosen në kontakt të vullkaniteve me gabrodiabazet dhe komplikohen nga prishje tektonike.

Llava jastekore bazaltike.

Përbëjnë pjesën më të madhe të shkëmbinjëve vullkanogjen. Trashësitë më të mëdha të saj gjenden në sektorin Vagur-Rrëshen-Derven, Gëziq-Bukël-Reps, Cekaj-Ndërfane – Shtanë etj. Në përbërjen petrografike të shkëmbinjëve të kësaj pakoje takohen bazalte, diabaze, mikrodiabaze, varjolitet e porfiritet e tyre. Shpesh në llojet diabazike gjendet titonomanjetiti sekondar, fakt ky që përbën veçori dalluese për vullkanitet bazaltike të Mirditës. Edhe zona e studimit perfaqesohet nga keto formacione.

Ndryshimet petrografike bëhen pa rregull. Midis llojeve ka ndryshime graduale e të paorientuara si gjatë shtrirjes ashtu dhe kryq saj. Gjatë vrojtimeve fushore dhe studimit mikroskopik të matërialit shlifor është vënë re një zonalitet i qartë në ndërtimin e individëve llavor. Kështu në llavat e mëdha kristalizimi në brendësi është më i shprehur se në llavat me diametër të vogël, po ashtu se në të dy rastet pjesa e jashtme e llavës (në formë unazore) ka kristalizim më të imët duke dhënë mikrodiabaze apo mikrovarjolute. Në raste të rralla individë llavor në qendër të tyre kanë oblik deri gabroolitik të kushtëzuara nga gjatësia e derdhjes llavore e kushtet e ftohjes së saj. Pozicioni i këtyre llavave në prerje është i papërcaktuar mbasi lidhet me specifika të llavës dhe jot ë prerjes në tërësi. Shkëmbinjtë e kësaj pakoje kanë ngurtësuar në trajtë llavash jastekore e sferike që predominojnë në mënyrë të theksuar si dhe më rrallë llava brekçiesh, tufesh, tufosilicorësh etj. Në llavat jastekore, individët llavor kanë dimensione 0.4x0.8 deri 0.7x1.0m. rrallë sin ë very të Gëziqit, Shtanë etj kanë përmasa më të mëdha që arrin deri 1.5x2.5m. Përshkohen nga një system i dendur çarjesh radiale që janë përpjendikular me sipërfaqen e tyre, të cilat i japin shkëmbit çarshmëri radiale – shtyllore. Format jastekore (eliptike apo sferike) të llavave janë përgjithësisht të çimentuara nga tufe litokristaloblastike e pjesërisht nga xhame vullkanike bazike. Lënda çimentuese ka trashësi që arrin deri në 10-15cm.

në raste më të rralla kjo lëndë mungon dhe individët llavor mbështeten tek njëri tjetri duke krijuar një kore të hollë të kloritizuar. Shpesh Brenda individëve llavor gjenden pikzime singjenetike sulfure krysisht piriti. Brenda formimeve jastekore janë takuar dhe trashësi piroklastike, lavabrekçie, e silicor hekuror radiolaritik. Këto të fundit kanë forma linzore që ndonjëherë kanë trashësi deri 7-8m dhe siç dihet përbëjnë element të sigurtë structural. Mjaft interesante janë trashësitë tufo-silicore që gjenden në nivele më të thella të kësaj pakoje në Gëziq-Maja e Malthit. Janë gjithashtu rreshpore, hekurore me përmbajtje mbeturinash radiolaritike. Këto i konsiderojmë si horizonte vullkanogjeno – sedimentare të formuar në inetrvale të shkurtra kohore, në pushimet periodike të vullkanizmit. Në përgjithësi këto linza janë në pajtueshmëri më shkëmbinjt rrethues, llavat jastekore. Nga studimi mikroskopik rezulton se diabazet kokrriz vogël karakterizohen nga struktura mikrodiabazike e mikrodolerite. Përveç plagjioklazit takohet pirokseni në kokrriza të vogla, të rrumbullakosura si dhe fragmente të xhamit vullkanik të rikristalizuar dhe ndryshuar. Vende vende vërehen grumbullime glomeroporfire të palgioklazit e piroksenit. Diabazet kokërr mesme zbulojnë karakteristikat e tyre të zakonshme. Këta shkëmbinj ndërthuren me varjolute të karakterizuara nga një ndërtim sferolitik të masës themelore, në ndonjë rast vërehen varjolute me teksturë bajamore. Trashësia rreth 1000m.

Hapja e transhese kapitale

Punimet e hapjes për objektin do të fillojnë me lidhjen e rruges ekzistuese me objektin. Në afersi të objektit që projektohet për shfrytëzim kalon rruga e kombat. Në objekt dhe në afersi të tij nuk ka toka bujqësore, pyje dhe elemente të tjera të infrastruktures që mund të demtohen nga zhvillimi i këtij aktiviteti. Rruga do të ketë seksion trekëndor (gjysmetranshe) me gjerësi 4 -5 m, me vendndrrime. Transheja kapitale është punim kryesor në karriere e cila shërben për hapjen dhe përgatitjen e vendburimit për shfrytëzim. Këndi i pjerrësisë faqes për shkëmbinjtë të forta pranohet 55 – 65°. Gjerësia me një kalim rekomandohet 4.5-5 m. Transheja do të ketë një gjatësi prej 600 m, gjerësi 4 m dhe pjerrësi afërsisht 8.5% dhe do të shërbejë për hapjen e transheve prerëse nga kuota +380m deri +410m. Volumi i shkëmbit që do të levizet do të jetë 35000 m³. Për shkriferimin e 4000 m³ zbulim dheu do të perdoret lenda plasese dhe një buldozer për zbankimin e materialit të shkriferuar. Duke pranuar që në një ditë të realizohet një shpërthim duke shkriferuar dhe levizur 200 m³ shkëmb,. Në një shpërthim parashikohen të kryhen 31 bira marteli. Kohezgjatja për hapjen e rruges do të jetë 16 ditë.

Punimet e zbulimit

Shkëmbinjtë që hiqen për të zbuluar mineralin e dobishëm përbejnë mbulesën, ndërsa punimet që kryhen për heqjen e tyre quhen punime zbulimi.

Sasia e shkëmbinjve që duhen levizur për të shfrytëzuar 1 m³ mineral të dobishëm është koeficienti i zbulimit. Madhësia e tij varet nga kushtet gjeologjiko-minerare të shtrirjes së vendburimit, sistemi i shfrytëzimit, vlera e mineralit të dobishëm.

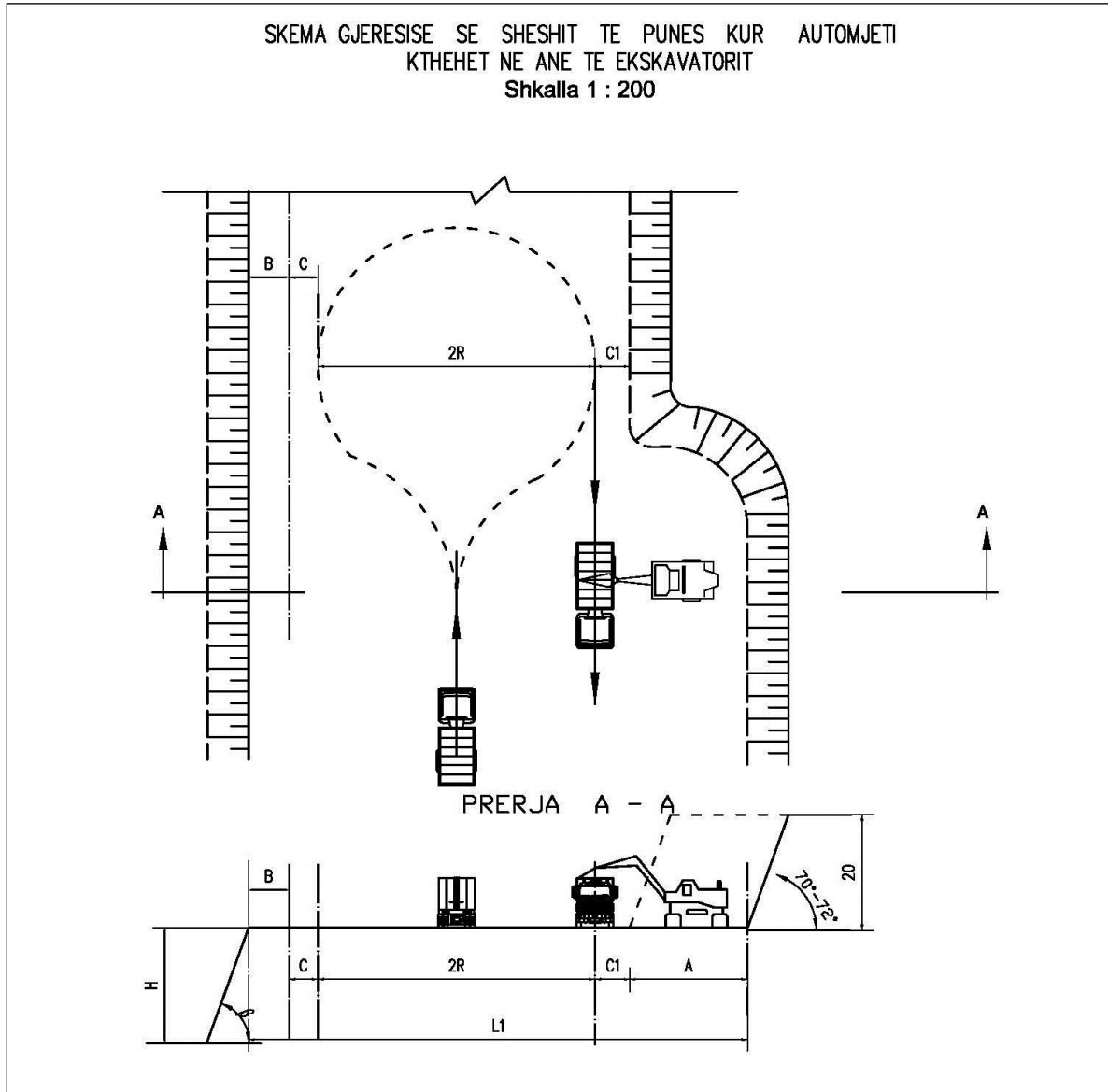
Shfrytëzimi i vendburimit përfshin disa faza :

Proceset kryesore në kryerjen e punimeve të zbulimit janë : rrezimi, ngarkimi, transporti dhe stivimi i shkëmbinjve.

Rrezimi konsiston në zhvendosjen e masës së shkriferuar të mineralit të dobishëm nga masivi dhe shkriferimin e tij, i cili realizohet me ndihmën e punimeve të shpim-rrezimit

Ngarkimi konsiston ne zhvendosjen e mases se shkrifetuar te mineralit te dobishem ose shkembit me ane te mekanizmave te ngarkimit si ekskavatore fadroma, varinska etj.. ne mjetet e transportit.

Transporti konsiston ne zhvendosjen e mineralit te dobishem ne stiva ose ne destinacion.



Elementet e sistemit te shfrytezimit

Ne rastin konkret lartesia e shkalles eshte pranuar 10 m, qe eshte e rekomandueshme nga literatura per vendburimet qe shfrytezohen ne shpate mali te pjerrreta. Gjeresia e shesheve te punes ne shkembjenj te forte luhatet nga 12 – 13 m deri ne 30 – 35 m.

- Kendi i skarpates se shkallve 70°
- Gjeresia e shkallve te sigurise 3 m

- Ngarkimi dhe transporti – te mekanizuar
- Thellesia e karrieres 70 m
- Numri i shkallve 7
- Horizonti i fundit te shfrytezimit +230 m
- Horizonti i siperm i shfrytezimit +280 m
- Drejtimi i shfrytezimit nga kufiri ne qender.
- Radha e shfrytezimit nga larte poshte

Hapja e transhese prerese (pergatitore). Permasat e seksionit terthor, gjeresia e bazes se transhese, percaktohen njelloj si transhete kapitale me vecori se lartesia e tyre varet nga lartesia e shkalles dhe pjerresia pranohet nga 3 - 5 ‰₀₀ qe siguron rrjedhjen e ujrave ne zbatim.

Ne kete objekt do te aplikohet menyra e shfrytezimit me sipërfaqe me rradhe shfrytezimi nga larte poshte. Shfrytezimi me sipërfaqe ne krahasim me ate nentokesor realizon mekanizimin e plote te proceseve te zbulimit, realizon siguri te larte ne pune; rendiment te larte dhe kosto te ulet ne nxjerrjen e mineralit dhe levizjes se mbuleses se tij.

Sistemi i shfrytezimit qe do te aplikohet.

Sistemi i shfrytezimit, percakton: Drejtimin e shfrytezimit ,rradhen e pregatitjes se blloqeve, punimet e nxjerrejes blloqeve, permasat, mjetet qe do te perdoren per shkeputjen e tyre nga masivi e tjere

Bazuar ne sa me siper, sistemi i shfrytezimit qe parashikohet te perdoret eshte i thjeshte, me perdorimin e fillit te diamantuar dhe punimet e shpimit Operacfonet kryesore per nxjerrjen e blloqeve jane:

SHPIMI I BIRAVE

- Prodhimi dhe zbulimi vjetor 35.000 m³/vit

Shpimi i birave do te behet me sonde me zinxhira Atlas Copko te serise ROC D.7 me diameter shpimi deri 120 m/m dhe me aftesi shpuse 110 ml/nderrese. Sonda do te jete pneumatike dhe do te shoqerohet nga nje moto kompresor i tipit atlas kopco me kapacitet 18.2m³/minute dhe presion 8 bar. Prodhimtaria mesatare ne nje shperthim per nje pus me diameter 100 m/m dhe thellesi 11 ml do te jete rreth 220 m³.

Meqenese do te punohet paralelisht ne zbulim edhe prodhim do te nevojiten 1 sonde .Nga llogaritjet e mesiperme duket qarte sonda do te perdoret ne kete objekt vetme me 28% te kapacitetit te saj . Kohen tjeter ajo do te punoje ne objekte te tjera ku ta shikoje te aresyeshme kompania.

Pashaportat e shpim plasjes ne zbulimin ne kariere dhe frontet e prodhimit.llogaritja e lendes eksplozive qe do te perdoret.

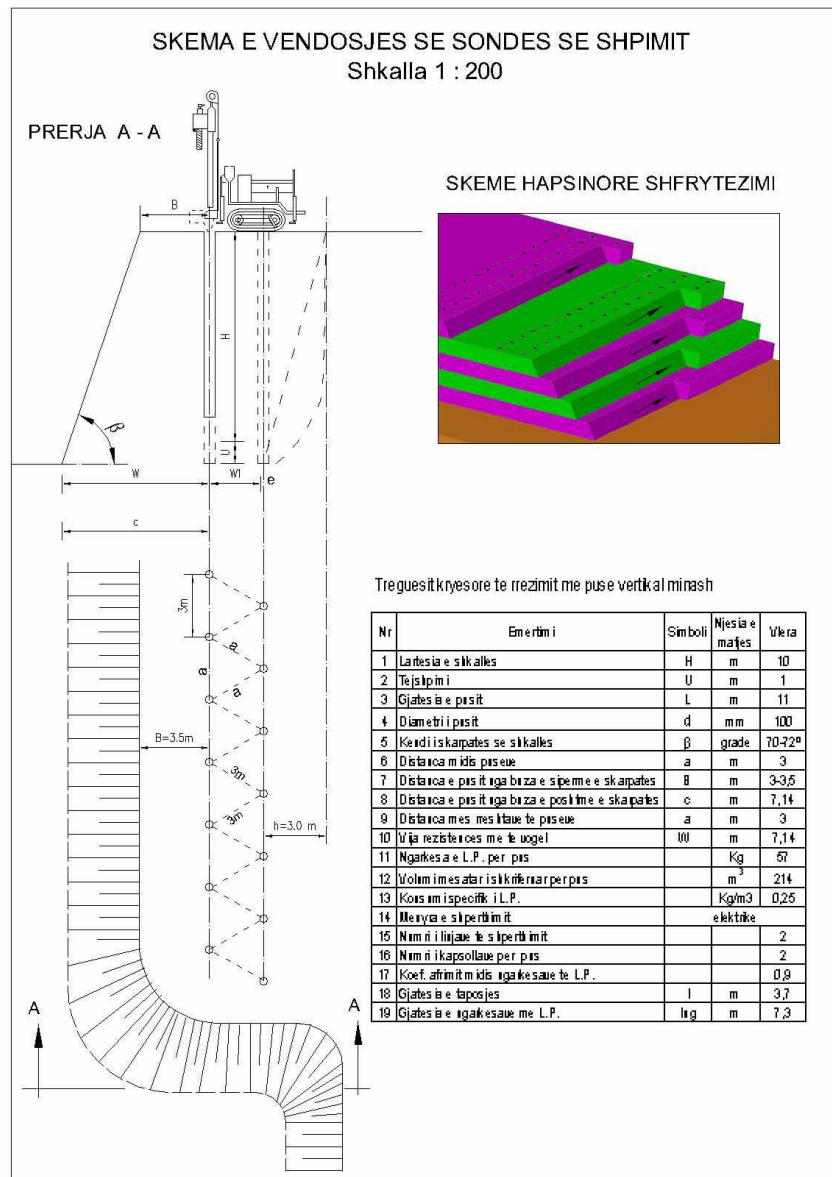
Fortesia e shkembenjve sic u parashtrua me larte eshte e tille qe ben te domosdoshem perdorimin e punimeve me lende plasese. Prodhimi i mineralit ne kariere eshte projektuar 35.000 m³/vit, Ne projekt pashaportat e shpim plasjes i jane referuar sigurimit te prodhimit mineralit prej 35000 m³/vit,

Punimet e shpim-plasjes ne prodhimin e mineralit diktohen nga disa faktore Jane projektuar dy pashaporta shfrytezimi :

Per fazen fillestare te hapjes se gjysem transheve dhe ricoptimin e materialit te prodhuar, shpimi i birave do te behet me cekic shpues pneumatik dore.

Per sigurimin e prodhimit ditor shpimi i birave do te behet me puse sondash me diameter 100m/m.

Rezimi me bira marteli i rekomandohet shoqerise qe te perdoret ne hapjen e rrugeve dhe transheve, pergatitjen e fillimit te shkalles, nivelimin e shesheve te punes, ricoptimin e mineralit me permasa te medha. Kjo metode perdoret edhe per rrezimin e mineralit ne kariera me kapacitet te vogel prodhimi e zbulimi, deri ne kufirin e leverdise ekonomike kur lind nevoja e perdorimit te mekanizmave



Rrezimi me puse sonde Kjo metode perdoret gjerisht ne frontet e punes per hapjen e transeve, ne frontet e shfrytezimit ose ne cdo front tjetër pune. Ne shkallen qe i nenshtrohet shperthimit shpohen pusët e minave per vendosjen e ngarkesave. Pusët mund te shpohen vertikale ose te pjerret. Diametri i pusit te shpimit zgjidhet duke marre ne konsiderate lartesine e shkalles, vetite fiziko-mekanike te mineralit dhe vetite e lendes plasese. Rekomandohet qe diametri i pusit per lartesi shkalle 10 m te jete 100 mm

Per shpimin e puseve te minave ne frontin e prodhimit do te perdoret sonde vete-levizese me sistem ecje me zinxhira. Kjo sonde shpon puse me thellesi deri 30 m, me diameter 100 mm me kende shpimi deri ne 360°. Shpimi i puseve behet me rrotullim dhe pastrimi i pusit behet ne te thate nepermjet ajrit te komprimuar qe prodhohet nga kompresori i vendosur mbi shasine e sondes. Pusët rekomandohet te vendosen ne dy deri tre rradhe, kjo ne funksion te sasise se prodhimit qe kerkohet. Mbushja e tyre behet me lende plasese ne forme pluhuri ose fishekesh. Shperthimi behet njehersh ne te gjithë pusët e shpuara. Distanca midis puseve ne rresht pranohet 3 m. Po keshtu distanca mes rreshtave merret e barabarte me 3 m. Shperthimi i puseve te sondes do te behet ne dy menyra :Shperthimi me kapsolla elektrike milisekondare te lidhura ne seri me kohe vonese 25 ms ne rreshtin pasardhes, kur shperthehen njehersh disa rreshta. Shperthimi i rrjetit elektrik do te behet me aparat shperthimi.

Percaktimi i largesise se sigurta nga veprimi i vales goditese ne siperfaqe

Percaktimi i largesise se sigurta nga veprimi i vales goditese ne siperfaqe eshte bere me formulën :

$$R_s = K_s Q^{0.5} \text{ ku:}$$

R_s -distanca e sigurte nga vala goditese ne metra

K_s - koeficient perpjestimor, madhesia e te cilit varet nga kushtet e vendosjes se ngarkeses dhe nga karakteri i demtimit, Vlera e tij per rastin tone eshte marre $K_s = 10$

Q sasia e L.P qe shperthen menjehere eshte pranuar $Q = 700 \text{ kg}$

$$\text{Pas zevendesimeve } R_s = 10 \times 700^{0.5} = 265 \text{ m}$$

Percaktimi i largesive sizmike te sigurta nga plasja

2.1 *Percaktimi i largesise se sigurte sizmike sipas RTS per punet me lende plasese ne miniera dhe nafte (botim i vitit 2002 faqe 179 - 192)*

Percaktimi i largesive sizmike te sigurta nga plasja eshte bere me formulën e meposhteme:

$$R_s = \alpha k_s x Q^{1/3} \text{ Ku:}$$

Q - Sasia e ngarkeses se LP qe shperthen menjehere,eshte pranuar $Q = 700 \text{ Kg}$

R_s - Largesia prej vendit ku behet plasja, ne m; zonat me rreze me te vogel se R_s , jane zona te rrezikshme zonat me rreze me te medha se R_s , jane zona te parrezikshme;

α - Koeficienti qe varet nga treguesi i veprimit te plasjes per rastin tone $\alpha = 1.2$.

K_s - Koeficienti qe varet nga vetite e tokes ne themelet e objekteve qe ruhen. Per rastin tone vlera e tij $k_s = 9$.Pas zevendesimeve do te kemi

$$R_s = \alpha k_s x Q^{1/3} = 1.2 \times 9 \times 700^{1/3} = 94 \text{ m} \approx 100 \text{ m}$$

Percaktimi i largesive sizmike ne varesi te shpejtesise se lekundjeve V_{max} ne mm/sek

Ne funksion te kushteve qe vendosin normat DIN dhe AFTES, te aplikueshme per te gjitha vendet e komunitetit Europian eshte bere llogaritja e shpejtesise maksimale te lekundjeve nga shperthimi i L.P me formulën e meposhteme :

$$V_{max} = K / (D/Q^{1/2})^{-1.8} \text{ Ku}$$

V_{max} -Shpejtesie e lekundjeve ne mm/sek

D - Distanca nga vendi i shperthimit, ne metra

Q- Sasia e L.P qe shperthehet njeheresh 700 Kg

K – Koeficient qe mer ne konsiderate treguesit e masivit shkembor RQD, RMR, kompaktesine dhe shpejtesine e shperndarjes se vales lekundese ne m/sek - K merr vlerat 1200-6000 dhe eshte pa njesi

Pas transformimeve ne formulen e mesiperme duke marre ne konsiderate:

$$Q = 700Kg$$

$$RQD = 78-92\%$$

RMR - E vleresuar indirekt sipas metodikes se Barton etj.

Shpejtesine e perhapjes se vales (1200m/sek –6000 m/sek)

V_{max} te lejuar per ndertesa nje kat me konstruksion te zakonshem 22.5mm/sek

V_{max} te lejuar per ndertime te rendesishme dhe rruge te klasit te pare 8 mm/sek

Per sasine e shperthimit prej 700 Kg kjo distance do te jete 275 m

Percaktimi i largesise se parrezikshme nga flakerimi i copave shkembore

Permasat dhe forma e zones se flakerimit te copave shkembore varet nga :

Sasia e ngarkeses se lendes plasese qe shperthen njeheresh ($Q_{max} = 700 Kg$)

Menyra e vendosjes se ngarkeses me lende plasese (ne siperfaqe, ne toke dhe nentoke)

Vlera e treguesit te veprimit te plasjes n

Kendi i flakerimit te copave ne raport me horizontin Prania e pengesave natyrale mbrojtese, qe frenojne perhapjen e copave shkembore Lloji i tokes ku kryen punimet me lende plasese (ne rastin tone toka shkembore)Llogaritja e zones se flakerimit te copave eshte bere me formulen e meposhteme duke marre parasysh shperthimin e birave te shkurtra te minave si dhe te ndonje ngarkese te mbivendosur:

$$L=(V_0/2g) \sin\alpha\cos\alpha$$

Ku:

$\alpha = 45^\circ$ Kendi i fluturimit te copave per trajektoren maksimale;

$V_0=40-100 m/s$ Shpejtesia fillestare e flakerimit te cop;

$g= 9.82 m/s^2$, Shpejtimi (nxitimi) i renies se lire

Per vlerat e dhena me siper distance e flakerimit te copave shkon nga 41 m per $V_0= 40m/s$ ne 255 m per $V_0 = 100 m/s$

Disa nga rregullat kryesore mbi kryerjen e punimeve me lende plasese

Pashaportat per kryerjen e punimeve me lende plasese duhet te pergatiten nga drejtuesi teknik i shoqerise per cdo shperthim qe kryhet ne kariere e cila pervec treguesve teknologjik duhet te permbaje:Drejtuesi teknik i punimeve me lende plasese percakton kufinjte e zones se rrezikshme ne varesi te kushteve te terrenit, llojit te punimeve me lende plasese te cilat mund te ndryshojne nga projekti.Ne rregulleren e sigurimit teknik zona e parrezikshme konsiderohet jo me e vogel se 300m nga vendi i shperthimit.

Te gjitha operacionet e punes gjate pergatitjes, shperthimit deri ne kthimin e punetoreve ne vendet e punes kryhen per cdo shperthim nen pergjegjesine e drejtuesit teknik te punimeve.

Kontrolli dhe masat pas shpërthimit të minave

Pas shpërthimit të minave, zjarrmëtari me minatorin kontrollojnë frontin e punës dhe rrëzojnë copat e shkëmbinjve që varen. Kur vërehet së kanë mbetur mina të paplasura (ose dyshohet për to), zjarrmëtari që kryen shpërthimin vendos shenjë dalluese në birën e paplasur dhe një pengesë kalimi duke venë menjëherë në dijeni brigadierin e ndërresës.Në frontet ku kanë mbetur mina të paplasura ndalen të gjitha punët e tjera.

Punët për likuidimin e minave të paplasura kryhen nën drejtimin e përgjegjës të ndërresës ose nga vetë zjarrmëtari sipas udhëzimeve të tij, të shefit ose teknikut të sektorit . Kur nga numërimi rezultojnë mina me fitil të zakonshëm të paplasura dhe nga kontrolli i frontit nuk duken, vazhdon pastrimi me kujdes i materialit derisa të zbulohen dhe pastaj merren masa për likuidimin e tyre.

Minat e paplasura likuidohen nga zjarrmëtari që ka bërë shpërthimin. Në rast se ai për arsye të ndryshme nuk ka mundësi të bëjë likuidimin e tyre brenda ndërresës së vet, pasi vendos tabelën e ndalimit të kalimit, lajmëron brigadierin, zjarrmëtarin dhe minatorin e ndërresës pasardhëse. Në rast se pas shpërthimit elektrik mbeten mina të paplasura dhe fijet e tyre duken, zjarrmëtari para së gjithash bën lidhjen dhe shpërthimin e tyre. Në qoftë se edhe kësaj rradhë nuk shpërthejnë, ai menjëherë bashkon fijet e kapsollave duke formuar qark të shkurtër. Në të gjitha rastet kur në frontet e punës minat nuk mund të shpërthehen për arsye të ndryshme teknike (linja e shpërthimit nuk mund të rregullohet etj.), ato konsiderohen të paplasura dhe veprohet njëllë si për të gjitha rastet kur mbeten mina të paplasura. Çdo minë e paplasur shënohet në librin që hapet për këtë qëllim

Vendi te depozitimit te mineralit dhe sterilit.

Vendi i zgjedhur për vendosjen e stivave ploteson keto kërkesa :

Gjatesia e rruges nga kariera deri në sheshin e depozitimit është zgjedhur sa më e shkurtër.

Vendi i zgjedhur siguron pjerresinë në zbritje dhe nuk bllokoi rezervat e mineralit. Në rastin konkret sheshet e depozitimit do të behen në shpatë mali të cilët pas hapjes së rruges të transportit janë të gatshëm për depozitim

Llogaritja e kapacitetit depozitues është bërë për një sasi jo të madhe rezervash për faktin se prodhimi parashikohet që të transportohet direkt nga fronti i prodhimit për në destinacion.

Sheshi i depozitimit të mbulesës është parashikuar, në projektin e shfrytëzimit.

Sipërfaqja e sheshit që do të mbulohet gjatë stivimit të shkëmbit llogaritet me formulën e mëposhtme :

$$S_{sh} = V_{sh} \times K_{sh} / h \times K_o$$

V_{sh} – Volumi i shkëmbit që parashikohet të depozitohet në m^3

K_{sh} – Koeficienti i shkëmbimit pas ngjeshjes në stive të cilat pranojnë 1.1 – 1.2

h – lartësia e stives në m

K_o – koeficient që merr parasysh pjerresinë e shpatit = 0.09

Volumi i llogaritur i mbulesës është $452.625 m^3$, ndërsa kapaciteti mbajtës i sheshit është më i madh. I rekomandojmë shoqërisë që pjesën e dobishme të mbulesës që mund të përdoret për shtrim rrugësh rurale të transportojë direkt për në destinacion sipas kontratave të lidhura paraprakisht nga ana e saj. Shkarkimi i mjeteve për siguri punë duhet të kryhet me largësi 2 – 3 m nga buza e shpatit të stives.

Konditat tekniko-minerare të shfrytëzimit

Relievi i vendburimit bie me një kënd mesatar nga 30 - 35°, shumë i pershtatshëm për të kryer punime me qiell të hapur. Kuota me e ulët në zonën e kërkuar për shfrytëzim është + 380 m dhe ajo më e lartë është +410 m. Në përfundim të zonës që kërkohet për shfrytëzim kalon një rrugë e cila do të shërbejë për hyrjen në objekt. Kushtet hidrogeologjike dhe hidrografike janë të mira. Renia e pakos produktive me kënd 40 - 45° favorizon hapjen e shkalleve dhe nënshkalleve të karrierës. Qëndrueshmëria e shkëmbenjë rrethues lejon ndërtimin e skarpateve normale të karrierës. Përgjithësisht arrijmë në konkluzion që objekti ka kushte të mira shfrytëzimi.

Grafiku i zhvillimit te punimeve

Grafiku i zhvillimit te punimeve te shtrihet ne aq vite sa vazhdon kryerja e punimeve

Punimet e zbulimit prej 2000 m³ jane parashikuar te kryhen ne vitin e para, ndersa prodhimi per 3 vitet eshte programuar 4000 m³.

Per realizimin e prodhimit, zbulimit, dhe kryerjen e proceseve te tjera pergatitore dhe ndihmese parshikohen makinerite e pajisjet te cilat mekanizojne plotesisht germimin rrezimin e mbuleses dhe shkembit te coptuar, prodhimit te parashikuar prej 80-150m³ /dite dhera, shkemb me carje dhe mbetje te ndryshme

MASAT PER MBROJTJEN NGA ZJARRI

Për të parandaluar zjarret të cilat siç dihet varen pothuajse ekskluzivisht nga shkaqet njerëzore, nevojitet vetëdijësim që synon respektimin e pyllit, shmangien e qëndrimeve ose veprimeve të rrezikshme.

Punonjësi, është bashkëbiseduesi kryesor i subjekteve përgjegjës për zbatimin e sigurisë, të parashikuar nga ligji dhe tashmë konsiderohet subjekt jo më pasiv, që duhet mbrojtur, por i angazhuar në një rol aktiv, për të ruajtur shëndetin e tij dhe të personave të tjerë. Punëdhënësi dhe menaxheri kanë për detyrë të informojnë dhe të trajtojnë punonjësin, si edhe të konsultohen me të, nëpërmjet përfaqësuesve të zgjedhur apo të emëruar, në rastet kur parashikohet nga Ligji. Punëdhënësi, duhet gjithashtu të pajisë të punësuarin me mjetet e nevojshme dhe të përshtatshme, për të mbrojtur sigurinë e tij dhe të personave të tjerë.

Çdo punëtor, duhet të kujdeset për sigurinë dhe shëndetin e tij, por edhe të personave të tjerë të pranishëm në vendin e punës, mbi të cilët mund të rëndojnë pasojat e veprimeve, apo pakujdesive të tyre. Nga ana tjetër, punonjësi ka për detyrë të respektojë rregullat e sigurisë në punë.

Per të marë masat e duhura të sigurisë kundër zjarrit, është e nevojshme të njihen shkaqet dhe rreziqet kryesore të zjarrit dhe përhapjes së tij, të tilla si:

- a) depozitimi i lëndëve të djegshme (ose që ndizen lehtë) në vende të papërshtatshëm si dhe manipulimi i tyre në mënyrë të pakujdesshme;
- b) grumbullimi i mbeturinave, letër ose material të tjera të djegshme, që mund të ndizen aksidentalisht ose qëllimisht;
- c) përdorimi i pakujdesshëm i zjarrit dhe i pajisjeve të tjera ngrohëse;
- d) pastrimi i papërshtatshëm i zonave të punës dhe mungesa e heqjes së mbeturinave pas punës;
- e) përdorimi i impianteve elektrike difektoze ose jo të siguruar në mënyrën e duhur;
- f) riparimet apo modifikimet e sistemeve elektrike të kryera nga persona të pakualifikuar;
- g) prania e pajisjeve elektrike nën tension edhe kur nuk janë në përdorim (përveç atyre që janë projektuar në mënyrë që të jenë përgjithmonë në shërbim);
- h) përdorimi jo korrekt i pajisjeve ngrohëse portative;
- i) mbyllja e pjesës së ventilimit në pajisjet ngrohëse, në makineritë, në pajisjet elektrike dhe ato të përdorura nëpër zyra;
- j) prania e flakëve në zona të ndaluar, përfshirë këtu ndalimin e pirjes së duhanit ose mospërdorimi i tavëllës së duhanit;
- k) neglizhenca e kontraktorëve apo e punëtorëve të mirëmbajtjes;
- l) formimi i papërshtatshëm profesional i stafit mbi përdorimin e materialeve apo i pajisjeve të rrezikshme për qëllim shuarjen e zjarrit.

m) mirëmbajtja e dobët e pajisjeve.

Reduktimi i probabilitetit të shfaqjes së një zjarri. Kjo ka të bëjë me aplikimin e masave me natyrë teknike, si psh:

- të realizohen impiante në përputhje me normat;
- të ajrosen menjëherë ambientet në prani të avujve, gazrave, ose pluhurave të djegshëm;
- të përdoren mjete sigurie që parandalojnë zjarrin ose shpërthimin;
- të meren masa të tipit organizativ / menaxhues:
- të respektohet rregulli dhe pastërtia;
- përgatitja e një rregulloreje të brendshme, mbi kontrollin e masave të sigurisë që duhen respektuar;
- të informohen dhe të formohen (trajnohen) punonjësit mbi rreziqet që paraqet ai aktivitet

Për të reduktuar efektet e dëmshme që shkakton zjarri, punëdhënësi mund të marrë disa masa, përsa i përket strukturës dhe impianteve, siç janë:

- Realizimi i ndarjeve në reparte dhe i rrugëve dalëse për të garantuar në rast zjarri, largimin e personave në siguri të plotë.
- Masat e nevojshme për të sinjalizuar sa më shpejt zjarrin dhe për të siguruar aktivizimin e sistemit të alarmit dhe të procedurave të ndërhyrjes së shpejtë.
- Realizimi i pajisjeve dhe impianteve të nevojshme për shuarjen e zjarrit.

Qëllimi i mbikqyrjes, kontrollit dhe mirëmbajtjes, është të identifikojë dhe të shmangë çdo lloj shkak, mangësie, dëmi apo pengese që mund të ndikojë në funksionimin dhe përdorimin e duhur të mjeteve për shuarjen e zjarrit . Mirëmbajtja dhe kontrolli i sistemeve, aparaturave, pajisjeve, dhe masat e tjera të sigurisë nga zjarri, duhet të bëhen në përputhje me dispozitat ligjore, me rregulloren në fuqi dhe sipas standardeve kombëtare ose europiane. Në mungesë të këtyre normave, duhet të ndiqen udhëzimet e prodhuesit dhe të teknikut. Punëdhënësi, duhet të zbatojë mbikqyrjen, kontrollin dhe mirëmbajtjen e pajisjeve dhe sistemeve të mbrojtjes nga zjarri. Është e rëndësishme të theksohet se, kontrollet dhe mirëmbajtja e impianteve dhe pajisjeve kundër zjarrit, duhet të përfshihen në dokumentin e vlerësimit të rreziqeve.

Veprimet në rastet e shfaqjes së zjarrit

Njofton menjëherë në numrin e telefonit 128 Shërbimin Zjarrfikës (MZSH) dhe/ose nr.126 ose 129 të Policisë së Shtetit pa pagesë Thirrjeve Emergjente ku prezanton veten me emër e mbiemër, tregon se ku jeni (vendndodhjen e saktë), tregon vendndodhjen e zjarrit (duke dhënë pikat orjentuese me ta sakta, emrin e vendit, vendbanimit më të afërt apo objekte të njohura), tregoni llojin e bimësisë që po digjet (dru , shkurre , bar etj).

Njofton Administratorin ku ndodhet vatra e zjarrit.

Nëse vlerësoni se mund të shuani zjarrin me mjete rrethimore atëhere ndërhyni, në të kundërt largohuni në një distancë të sigurt.

dh) infrastrukturën e nevojshme për lidhjen me rrjetin elektrik, furnizimin me ujë, shkarkimet e ujërave të ndotura dhe mbetjeve, si dhe informacion për rrugët ekzistuese të aksesit apo nevojën për hapje të rrugëve të reja;

Te gjitha makinerite dhe paisjet do te punojne me lende djegese (Diesel).

Sic u permend me siper vendburimi perfaqeson nje strukture antiklinale ne formen e nje shpati plotesisht te drenuar dhe nuk ka permbajtje ujrash ne te, pasi edhe ato pak ujra që mund te jene në kohën e reshjeve drenojnë në drejtim të lumit Perrojtit dhe lumit Fan i madh i cili ndodhet ngjitur me zonën e kërkuar dhe në zonën e kërkuar. Duke gjykuar nga topografia e terrenit, ndertimi gjeologjik i rajonit, topografia e zones se objektit dhe te dhenat hidrogjeologjike te mara nga punime te tjera te kryera ne teren per qellime te ndryshme, mund te themi se kushtet hidrogjeologjike jane te thjeshta. Dallohen kryesisht ujra te çarjeve, debiti i te cilave varet nga reshjet atmosferike dhe nuk perben ndonje problem te rendesishem per shfrytezimin e objektit. Nga pikpamja hidrogafike, objekti kufizohet me lumin e Fanit te zones se kerkuar per leje shfrytezimi ne nje distance rreth 50 – 60m si dhe një përrua që kalon nëpër zonë dhe drenon i gjithi në shtratin e lumit Fan i madh, dhe te gjitha ujrata qe bien per efekt te kendit te madh te pjerresise drenojne poshte direkt ne lumin e Fanit dhe nuk arrijne te penetrojne ne masen shkembore poshte. Nje arsye tjetere e mos pasjes uje ne kete zone te studimit tone eshte edhe mungesa e vegjetacionit mbi siperfaqen e ultrabazikëve. Prania e ujrave te rreshjeve nuk veshtireson kushtet teknike te shfrytezimit te objektit pasi ato mund te rrjedhin ne drejtimin e permendur me siper.

Nga monitorimi sistematik qe do te behet prurjeve te ujit i rekomandohet shoqerise qe me shtimin e tyre te merren masa per kanalizimin dhe drenimin e tyre jashte kontureve te karieres, poshte horizontit te fundit te shfrytezimit.

Per te rritur qendrushmerin e shpatit te shkalleve dhe per te parandaluar shkarjet, do te merren masat per kullimin e ujrave me kanale duke mos lejuar hyrjen e tyre ne brendesi te karieres.

Shkembenjte e ndryshem te mbushur me uje, pasi preken prej punimeve minerare, humbasin qendrushmerine neper shpate, gje qe sjell pasoje uljen e rendimentit ne pune te punetorit, pengon perdorimin e mjeteve te fuqishme, dhe krijon mundesine e rreshqitjeve ose te shembjeve.

Tharja e siperfaqes se vendburimit dhe mbrojtja e tij nga hyrja e ujrave kryhet me anen e krijimit te rrjetit te kanaleve kullues. Dyshemeja e ketyer kanaleve duhet te arrije deri ne shkembenjte rrethues. Kanalet vendosen ne krye te vendburimit ose gjithe perimetrin e tij duke nderprere drejtimin e rrjedhes se ujrave. Uji i grumbulluar dergohet nepermes tyre jashte kufijve te vendburimit ne perroin ose lumin me te afert.

Depozitimi i sterilizimit dhe mineralizimit

Llogaritja e kapacitetit depozitues eshte bere per nje sasi jo te madhe rezervash per faktin se prodhimi i blloqeve te mineralit parashikohet qe te transportohet direkt nga fronti i prodhimit per shitje.

Sheshi i depozitimit te mbuleses eshte parashikuar nen horizontin +400, me nje siperfaqe totale prej 1000 m². Ne kete shesh do te depozitohen edhe shkembenjte me carje dhe nderfutjet e sterileve ne mineral. I rekomandojme shoqerise qe pjesen e dobishme te mbuleses qe mund te

perdoret per shtrim rruges rurale ta transportoje direkt per ne destinacion sipas kontratave te lidhura paraprakisht nga ana e saj

Per hapjen e objektit te shfrytezimit parashikohen te ndertohen rreth 850 ml rruge. Gjeresia e rruges do te jete rreth 4 -5m , me pjeresia te skarpatave te saj 42-45° dhe seksion ne forme gjysem trasheje. Fundi i kesaj rruge do te jete fillimi i transhese kapitale, dhe ne cdo 10m kuote, do te hapen transhete perгатitore per cdo shkalle dhe nenshkalle. Transhete do te pershkojne formacione te forta dhe te qendrushme. Ne objekt do te vendoset nje kontinjer per, zyra, magazine dhe ambiente te tjera. Fuqia punetore do te sigurohet nga zonat perreth objektit dhe puna do te organizohet me nje ndrrese prandaj nuk do te kete nevojte per ambiente fjetjeje trajtim te organizuar. Nisur nga fakti qe objekti ndodhet jo shume larg nga qytetet, mirembajtja teknike e makinerive do te behet ne ofcinat qe ndodhen ne qytete, Shfrytezimi i ketij objekti do te behet pa perdorimin e lendes plasese, keshtu qe nuk lind nevoja per ngritje te depos se lendes plasese.

e) programi për ndërtimin, kohëzgjatjen e ndërtimit, kohëzgjatjen e planifikuar të funksionimit të projektit, kohën e mundshme të përfundimit të funksionimit të projektit dhe, sipas rastit, edhe fazën e planifikuar të rehabilitimit të sipërfaqes pas mbarimit të funksionimit të projektit;

Ne studimin tekniko - ekonomik dhe projektin e shfrytezimit te ketij objekti eshte programuar qe punimet e ndertimit te objekteve si rruge, vendosja e konteniereve etj.. te kryhet vitin e para te zhvillimit te kesaj veprimtarie ose gjate vitit 2025. **Bazuar ne neni 22 “Karrierat per qellime publike vendore ose kombetare” dhe neni 23 “Leja e shfrytezimit te karriereve per qellime publike vendore dhe kombetare” te Ligjit nr.10304 dt.15.07.2010 “Per sektorin minerar ne Republiken e Shqiperise” i ndryshuar** afati i vlefshmerise per zhvillimin e ketij aktiviteti do te jete 3 vite. Paraprakisht mendohet qe perfundimi i funksionimit te ketij aktiviteti te jete viti 2028. Me mbylljen e ketij aktiviteti fillon faza e rehabilitimit te ketij objekti mbi bazen e nje projekti mbylljeje rehabilitimi dhe monitorimi ne perputhje me kerkesat e Legjislacionit ne fuqi.

ë) mënyrat dhe metodat që do të përdoren për ndërtimin e objekteve të projektit;

Sic theksuam me siper objekte te ketij projekti jane hapja e rruges, vendosja e kontenierit etj.. . te cilat do te instalohen vitin e pare te fillimit te punimeve mbi bazen e projekteve specifike qe do te hartohen per kete qellim, ndersa ne fazen e shfrytezimit eshte percaktuar si menyre shfrytezimi ajo me siperfaqe duke kryer paraprakisht llogaritjen e shpenzimeve per nxjerrjen e 1 m³ bazalte me shfrytezim siperfaqesor.

Per te gjykuar dhe percaktuar drejt menyren e shfrytezimit te objektit u krye, per cdo shkalle, llogaritja e rezervave, volumi i zbulimit dhe u llogarit koeficienti mesatar i zbulimit. Duke mare ne konsiderate elemente te tjere si: topografine, sasine e rezervave , karakteristikat gjeomekanike te shkembinjve, elementet e shtruarjes dhe koeficientin paraprak te zbulimit per heqjen e dherave dhe shkembinjve me çarje ne siperfaqe sipas shkalleve eshte parashikuar qe ne kete objekte te aplikohet menyra e shfrytezimit me siperfaqe me rradhe shfrytezimi nga larte poshte.

Bazuar ne keto tregues shfrytezimi me siperfaqe realizon mekanizimin e plote te proceseve te zbulimit dhe prodhimit duke perdorur mekanizma me efektivitet te larte ne proceset e

rrezimit te bazalteve, ngarkimit dhe transportit te tij; realizon siguri te larte ne pune; rendiment te larte dhe kosto te ulet ne nxjerrjen se mineralit dhe levizjes se mbuleses se tij dhe kushte shume te mira pune

f) lëndët e para që do të përdoren për ndërtimin dhe mënyrën e sigurimit të tyre (materiale ndërtimi, ujë dhe energji);

Sic u trajtua me lart ne kete objekt nuk do te ndertohen objekte siperfaqsores e per rrjedhoje nuk lind nevoja per perdorimin e materialeve te ndertimit. Lende e pare kryesore qe do te perdoret jane lendet djegese (Diesel) dhe lende plasese.

g) informacion për lidhjet e mundshme të projektit me projekte të tjera ekzistuese përreth / pranë zonës së projektit;

Zhvillimi i ketij aktiviteti nuk ka lidheje me projekte te tjera te kesaj zone.

gj) informacion lidhur me alternativat e marra në konsideratë për sa i takon përzgjedhjes së vendndodhjes së projektit dhe teknologjisë që do të përdoret;

Alternativat e marra ne konsiderate per ndertimin dhe shfrytezimin e ketij objekti hollesisht jane trajtuar ne studimin tekniko - ekonomik dhe projektin e shfrytezimit. Per sa i takon përzgjedhjes së vendndodhjes, ajo eshte e percaktuar nga vendodhja e mineralit dhe e shpallur zone minerare nr.166/2 nga MIE dhe nga Urdher Ministri nr.7059/1 prot dt.01.11.2024 “mbi aplikim per Leje Minerare Shfrytezimi me karriere per grupin e mineraleve ndertimore per zonen 166/2”

Organizimi dhe fuqia punetore

Ne kushtet gjeografike dhe klimaterike ku ndodhet karriera , shfrytezimi i mineralit se bashku me punimet e tjera pergatitore (transhe ,rruge dhe zbulim) parashikohet te zgjase 3 vjet . Ne te per kushte optimale pune per kapacitetin vjetor parshikohet te punojne:

1	Drejtues teknik ing minere	1
2	Specialist I linjes se prerjes	1
3	Specialist I linjes se shpimit	1
4	Eskavatorist ,Shofere, ngarkues pirun	1
5	Mekanik mirembajtje sherbim	1
6	Roje objekti	1
	GJITHSEJ	6

Regjimi i punes do te jete me nje nderese ne dite dhe 22-25 dite ne muaj, paga mesatare do te jete 40.000 lek/muaj

Sigurimi teknik

Gjate ushtrimit te aktivitetit minerar subjekti duhet te mbaje parasysh se problemet e sigurimit teknik dhe te mbrojtjes ne pune jane me te rendesishmet dhe me te mprehta dhe kerkojne vleresim serioz.

Drejtuesi teknik i punimeve, para fillimit te punes dhe gjate saj , do te zbatoje rregullat dhe normat e percaktuara ne Regulloren e Tekniques se Sigurimit per Minierat dhe Karierat qe jane ne zbatim dhe Ligjit Minerar te Shqiperise Nr 10304, date 15.7.2010 dhe akteve nenligjore te tij Regulloret e Tekniques se Sigurimit, nga ana e drejtuesit teknik te punimeve dhe subjektit privat, do te zbatohen ne cdo proces pune te percaktuar ne plan- organizimin e kryerjes se punimeve te hartuar nga drejtuesi teknik i punimeve dhe te miratuar nga drejtuesit e firmes

h) përdorimin e lëndëve të para gjatë funksionimit, përfshirë sasi të e ujit të nevojshëm, energjisë, lëndëve djegëse dhe mënyrën e sigurimit të tyre;

Gjate funksionimit te ketij objekti si lende e pare kryesore do te jene lendet djegese (karburant) dhe lenda plasese.

i) të dhëna për aktivitete të tjera që mund të nevojiten për zbatimin e projektit, si ndërtimi i kampeve apo rezidencave etj.;

Gjate zbatimit te projektit nuk do te linde nevoja per ndërtim te kampeve apo rezidencave. Do te vendosen keonteniere me funksionin e zyrove, magazine etj.. .

j) informacion për lejet, autorizimet dhe licencat e nevojshme për projektin, në përputhje me përcaktimet e bëra në legjislacionin në fuqi, si dhe institucionet kompetente për lejimin / autorizimin/ licencimin e projektit.

Lejet dhe licencat e nevojshme për projektin qe shoqeria disponon jane :

- Urdher Ministri nr.7059/I prot dt.01.11.2024 “mbi aplikim per Leje Minerare Shfrytezimi me karriere per grupin e mineraleve ndertimore per zonen 166/2”

PERGATITI

"D.E.A. Projekt" SH.P.K.

licensuar nga Q.K.L. per sherbime ekspertize profesionale lidhur me ndikimin ne mjedis.

nr. license LN-4030-11-2017

Administrator: Gezim DAUTI

