

Përmbledhje joteknike e Raportit të Vlerësimit Paraprak të Ndikimit në Mjedis

Për aplikim për konsultim publik për leje mjedisi të tipit B, për veprimtarinë:
“Veprimtari të tjera që përfshijnë përdorimin e solventëve, aktiviteti me ID 7.12.o
– Prodhimi i këpucëve, ku konsumimi i solventëve është më i madh se 5 ton/vit.”



Subjekti: ALBAN.DEL sh.p.k, me adrese aktiviteti:
Bashkia Durres, Katund I Ri (Adriatik), Bisht Kamez, 1198, nr pasuris 60/100,
Durres.

Ky raport u hartua nga: A Consultant Sh.p.k

Korrik 2025



Permbajtja

1. PËRSHKRIM I MBULESËS BIMORE TË SIPËRFAQES KU PROPOZOHEM TË ZBATOHET PROJEKTI,.....	4
a. Hyrje.....	4
b. Ekosistemet, habitatet dhe peisazhet ekzistuese.....	6
c. Flora & Fauna.....	6
d. Tokat, kategoria e tokes, gjeologjia dhe gjeomorfologjia.	9
2. INFORMACIONI PËR PRANINË E BURIMEVE UJORE NË SIPËRFAQEN E KËRKUAR NGA PROJEKTI DHE NË AFËRSI TË SAJ;.....	10
a. Uji, akuiferet.....	10
b. Relievi dhe klima.....	11
3. NJË IDENTIFIKIM I NDIKIMEVE TË MUNDSHME NEGATIVE NË MJEDIS TË PROJEKTIT, PËRFSHIRË NDIKIMET NË BIODIVERSITET, UJË, TOKË DHE AJËR; ...	13
a. Shkarkimet dhe ndikimi i tyre ne toke.	13
b. Shkarkimet dhe ndikimi i tyre ne uje.....	13
c. Shkarkimet ne ajer.....	14
d. Zhurmat.	14
e. Fenomene te tjera.	14
f. Gjenerimi i mbetjeve.....	15
g. Ndikime ne biodiversitet.	15
4. NJË PËRSHKRIM I SHKURTËR PËR SHKARKIMET E MUNDSHME NË MJEDIS, TË TILLA SI: UJËRA TË NDOTURA, GAZE DHE PLUHUR, ZHURMË, VIBRIME, SI DHE PËR PRODHIMIN E MBETJEVE;	16
a. Shkarkimet dhe ndikimi i tyre ne uje.	16
b. Shkarkimet ne ajer.....	17
c. Zhurmat.	17
h. Fenomene te tjera.....	17
i. Gjenerim i mbetjeve.....	18
5. PËRSHKRIM I SHKURTER I AKTIVITETIT.....	19
6. INFORMACIONI PËR KOHËZGJATJEN E MUNDSHME TË NDIKIMEVE NEGATIVE TË IDENTIFIKUARA;	32
7. TË DHËNA PËR SHTRIRJEN E MUNDSHME HAPËSINORE TË NDIKIMIT NEGATIV NË MJEDIS QË NËNKUPTON DISTANCËN FIZIKE NGA VENDNDODHJA E PROJEKTIT DHE VLERAT E NDIKUARA QË PËRFSHIHEN NË TË;	32
8. MUNDËSINË E REHABILITIMIT TË MJEDISIT TË NDIKUAR DHE MUNDËSINË E KTHIMIT TË MJEDISIT TË NDIKUAR TË SIPËRFAQES NË GJENDJEN E MËPARSHME, PËRFSHI EDHE KTHIMIN E TOKËS BUJQËSORE (NË RAST SE PËRDORIMI EKZISTUES ËSHTË I TILLË) DHE KOSTOT FINANCIARE TË PËRAFËRTA PËR REHABILITIMIN;.....	33

9. MASAT E MUNDSHME PËR SHMANGIEN DHE ZBUTJEN E NDIKIMEVE NEGATIVE NË MJEDIS;	38
- Identifikimi i masave zbutese.....	39
- Vleresimi i efektivitetit te pritshem te masave zbutese.....	41
10. NDIKIMET E MUNDSHME NË MJEDISIN NDËRKUFITAR (NËSE PROJEKTI KA NATYRË TË TILLË);	47
11. SIGURIA DHE SHENDETI NE PUNE DHE PERGJEGJSHMERIA SOCIALE E KOMPANISE.....	47
12. KONKLUZIONE	49
13. Licencae QKL-së, të A Consultant shpk dhe eksperteve qe kane hartuar raportin e VNM P-së.....	52

1. PËRSHKRIM I MBULESËS BIMORE TË SIPËRFAQES KU PROPOZOHET TË ZBATOHET PROJEKTI,

a. Hyrje

ALBAN.DEL shpk, me nipt K91825012J, ka me shume se 15 vjet qe ushtron aktivitetin e saj per prodhim kepucesh, qepje, ngjitje, montim, dhe eshte filial i nje prej kompanive me te njohura ne treg Tod's International. Aktualisht subjekti zoteron nje leje mjedisore me PN-0678-07-2021, si subjekt i prodhimit te kepuceve ne Shkozet, Durres.

Alban.Del me ane te ketij dokumenti kerkon te aplikoj per konsultim publik per aplikim per leje mjedisi B për aktivitetin “Veprimtari të tjera që përfshijnë përdorimin e solventëve, aktiviteti me ID 7.12.o – Prodhimi i këpucëve, ku konsumimi i solventëve është më i madh se 5 ton/vit.” Vendndodhja e propozuar e instalimit eshte ne: Bashkia Durres, Katund I Ri (Adriatik), Bisht Kamez, 1198, nr pasuris 60/100 Durres. Informacion me i detajuar i vendndodhjes se aktivitetit jepet si me poshte.

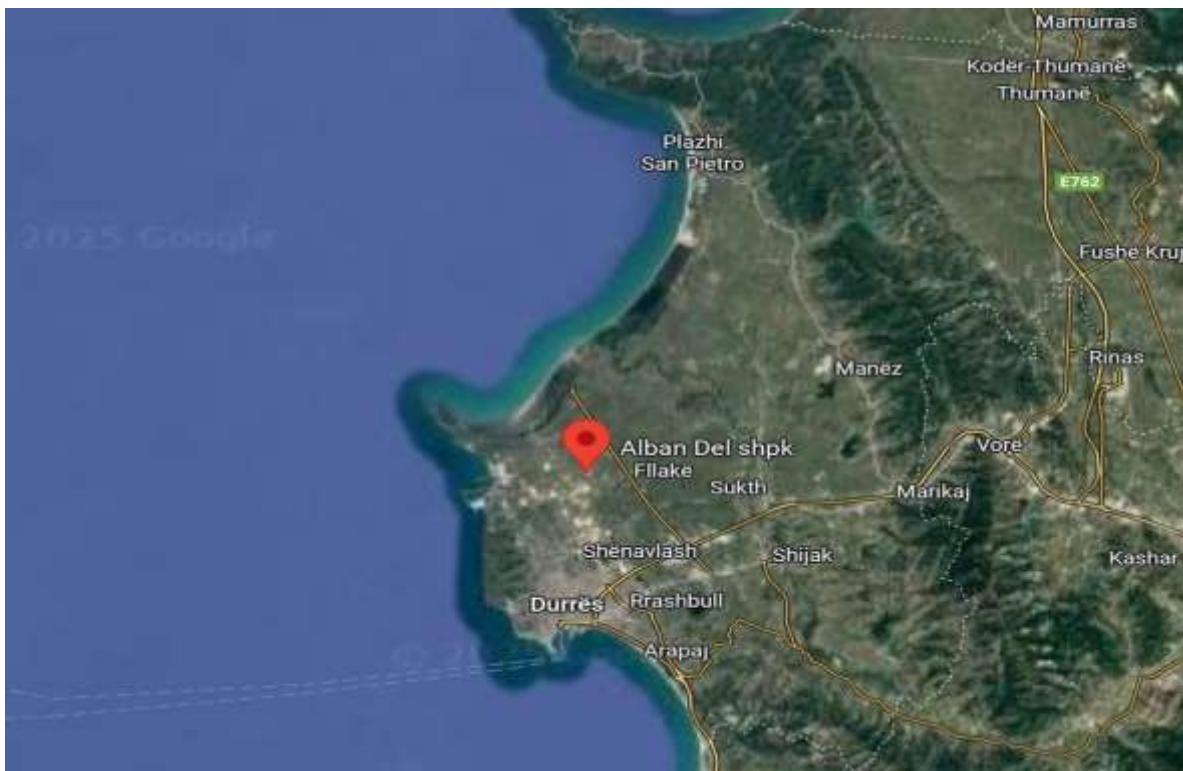


Figura 1 . Pamje nga google earth per vendndodhjen e aktivitetit nga larg.

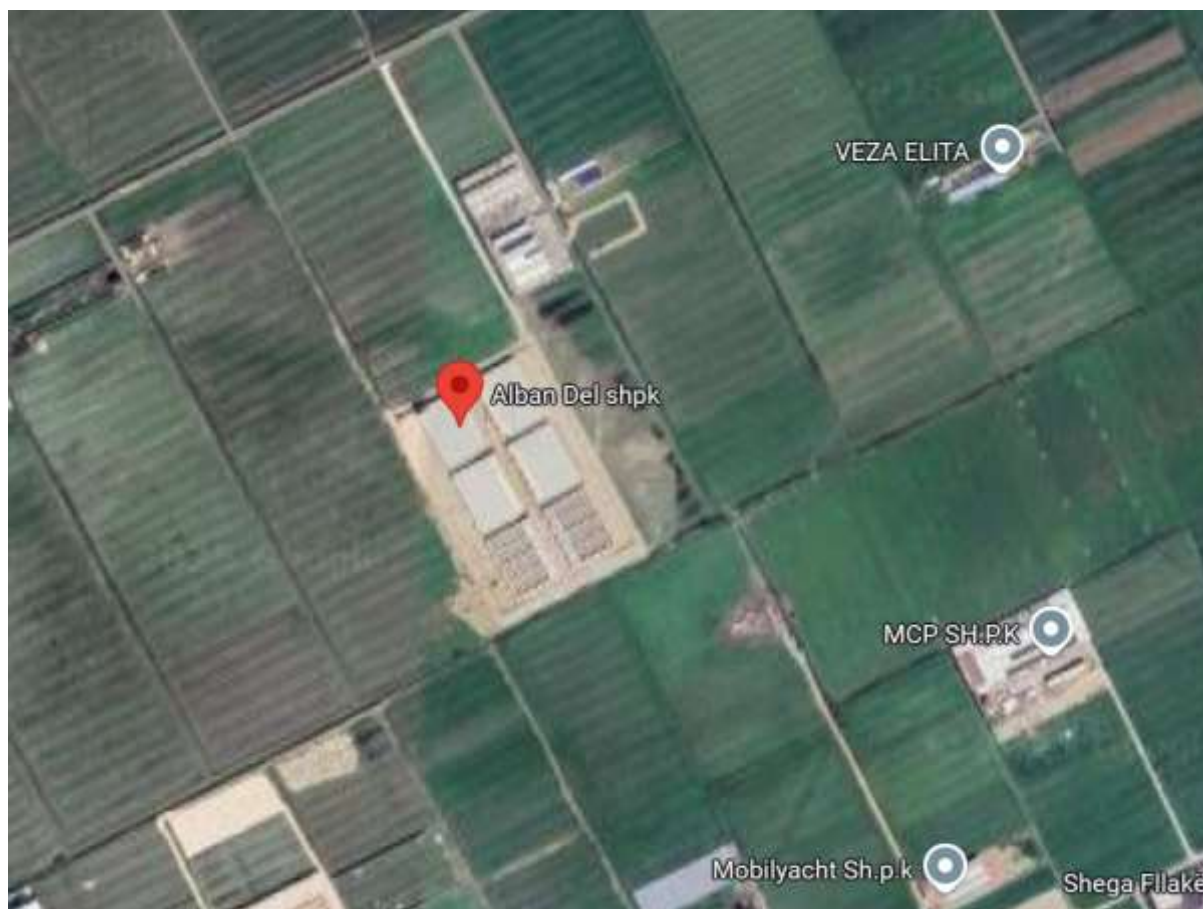


Figura 2. Pamje e zmadhuar e vendit ku do te ushtrohet aktiviteti.

Pasqyrimi i koordinatave ku propozohet vendodhja e aktivitetit per prodhimin e kepuceve.

Pika	X	Y
1	4371751.199	4584350.829
2	4371918.686	4584431.805
3	4372051.318	4584176.585
4	4371883.832	4584095.609

b. Ekosistemet, habitatet dhe peisazhet ekzistuese.

Zona Gjeografike: Bashkia Durrës kufizohet në perëndim me Detin Adriatik, në veri me bashkinë Kurbin, në lindje me bashkitë Krujë, Vorë e Shijak dhe në jug me bashkinë Kavajë. Popullsia: Sipas censusit të vitit 2024, në territorin e bashkisë së re Durrës banojnë 153.614 banorë ndërsa sipas regjistrimit civil popullsia rezidente është 299,989 vetë. Me një sipërfaqe prej 338.30 kilometrash katrorë, densiteti i popullsisë sipas të dhënave të Censusit 2011 është 457 banorë km² ndërsa sipas Rregjistrimit Civil është 680 banorë km². Kjo bashki përbëhet nga gjashtë njësi administrative, të cilat janë: Durrësi, Sukthi, Ishmi, Katundi i Ri, Rrashbulli dhe Manëz. Të gjitha njësitë e bashkisë së re bëjnë pjesë në rrethin Durrës, qarku Durrës. Në territorin e bashkisë së re gjenden tre qytete, Durrës, Sukth dhe Manëz si dhe 39 fshatra Zona ku ushtron aktivitetin kompania, ne ne Lagjen 14, objekti I Ish Mish Gomes, Shkozet, Durres , eshte toke e zhveshur nga bimesia dhe kryesisht e mbuluar me barishte, me nje peisazh te zakonshem dhe nuk gezon ndonje status te vecante mbrojtjeje persa i perket flores, faunes, dhe habitateve te ndryshme. Ky vend eshte i njohur si nje zone industriale ku perreth subjektit ushtrojne aktivitetet e tyre ekonomike dhe subjekte te tjera.

c. Flora & Fauna

Durresi ka nje pozite gjeografike, ndërtim gjeologjik, kushte klimatike, siperfaqe ujore dhe toka te cilat kanë krijuar habitate të përshtatshme për botën e gjallë bimore e shtazore. Durrësit ndodhet në rajonin e tipit Mesdhetar me nje llojesheri te lart te flores dhe faunes. Më poshtë janë evidentuar të gjitha bimët dhe kafshët e njohura të sipërfaqeve tokësore dhe hapësirave ujore, të territorit bashkiak të Durrësit.

Flora. Durrësi bën pjesë në zonën e shkurreve mesdhetare, te përfaqësuar nga dafina, mareja, shqopa dhe nga shkurret te tjera në formën e kacubeve te veçanta. Pranë bregut te detit shtrihet një brez gjelbërimi me pisha te zhvilluara mire qe jane me moshe 80 vjeçare që pervec pishes se bute gjendet dhe pisha e egër me moshe dhe llojet te tjere bimesie shoqeruese te egra si mersina, shqopa, etj.

Gjate bregdetit gjendet një baze pyjore natyre prej shelgu me moshe 60-80 vjeçare, i alternuar me pyll artificial prej pishash e plepash me moshe 50 vjeçare.

Duke qene se rajoni ka nje klime te favorshme , kjo ka sjellur ne një bimësi te shumëllojshme që nga pishat, plepi, frasheri i zi, morina, palma dhe dafina, deri në bimët e tjera dekorative si: frasheri gjethengushtë, eukalipti, shelgu lotues, etj.

Në zonat me te larta te rrethit (p. sh. zona e Ishmit) rriten shkurre që i rrezojnë gjethet e tyre gjate stines se dimrit si: shkoza, murrizi, driza, etj. Në Xhafzotaj, Sukth, Gjipale, Spitall etj, rriten edhe bime te ulëta si: mullaga, hithra, lulekuqa, tatulla, kopra e egër, ndërsa gjethe delli, lulebasami, hithra, grami, rrodhja, netulla, bar pate rriten kryesisht në zonën e Shijakut, Maminasit, Katundi te Ri dhe Ishmit.

Përveç bimësisë pyjore që zë vend te rëndësishëm në bimësinë e rrethit, po kaq rëndësi kane edhe kulturat buqesore te përfaqësuar nga: gruri, misri, fasulja, ulliri, lule dielli, te cilat përhapjen me te madhe e kane në zonën e Shijakut, Maminasit, Spitalles, Sukthi. Pothuajse në te gjithë rrethin kultivohen perime si: speci, domatja, kastravec, bizelja, etj., dhe agrumet (portokalli, limoni) te cilat prodhohen me shume pergjate bregdetit. Me ne detaje disa nga speciet e flores me tipike jane:

Në rajonin e Pirunit dhe Bisht Kamez-Rodon shënohet mbulesë bimësh rezistente me *Crithmum maritimum* (sea fennel) dhe *Elymus pycnanthus*, të përshtatshme në habitatet e kripura bregdetare. Në kënetat kripore, ekzistojnë rreth 62 specie nga familje të ndryshme, si *Inula crithmoides*, *Limonium oleifolium*, *Juncus acutus*, *Halimione portulacoides*, dhe të tjera, me përqindje të lartë *Chenopodiaceae* dhe formacione saline. Pergjate bregdetit dhe zones kodrinore hasen pisha mesdhetare (përfshi aleppo dhe stone pine), si dhe pyje të përziëra me juniperë, shëlgje, lise, etj. Në habitatet detare pranë Kepit të Rodonit dhe Porto Romano, janë evidentuar *Cymodocea nodosa* (neptune grass) dhe fragmentarisht *Posidonia oceanica*, e cila vlerësohet si shenjë e cilësisë së ujit detar.

Fauna. Bota shtazore e Durrësit është e shumëllojshme, në varësi edhe të tërësisë së habitateve tokësore e ujore që gjenden në këto territore. Në grupin e faunës tokësore bëjnë pjesë gjitarët e tokës (mishngrënës dhe barngrënës), shpezët, zvarranikët, amfibët, insektet etj. Të gjitha kafshët tokësore të hapësirës territoriale të Durrësit dhe Maminasit, janë pothuajse të ngjashëm me ato të të gjithë Shqipërisë dhe mbarë Mesdheut.

Zona e Durrësit eshte e pasur me lloje të shumta shpezësh të tokës dhe ujit, sedentarë dhe shtegtarë. Një pjesë e madhe e shpezëve banojnë në këto territore në

mënyrë të përhershme e si të tillë, ata janë sedentarë. Kemi dy grupe shpendësh, ato që shtegëtojnë në distanca të vogla dhe në distanca të mëdha (shtegëtime ndërkontinentale). Shpendët që vijnë për të dimëruar në territoret e këtyre bashkive janë tushat, laureshat etj; nga rendi i harabelave rosat e patat nga rendi i patorëve ; disa shpendë nga rendi i pëllumbave të egër nga rendi shapkave dhe i gjelzave të ujit etj. Nga shpezët e grupit të dytë mund të përmendim disa lloje nga rendi i harabelorve, sic janë bilbilat , bilbilthat , bishtatundësit, dallëndyshet, bengat etj., ndërsa nga rendet e tjera shkurtat, turtujt etj. Pjesa më e madhe e shpezëve sedentarë i ndërtojnë foletë e tyre atje ku dimërojnë, por ka edhe shumë prej tyre që bëjnë migracione sezonale, kryesisht vertikale brenda vendit. Interesantë janë edhe migracionet ditore të shumë shpendëve, të cilët lidhen kryesisht me sigurimin e ushqimit. Krahas shpezëve të tokës, kemi edhe shpezët e ujit, që gjenden në ujërat bregdetare. Ato janë të familjes së rosave, patave, të shapkave etj. Në grupin e shpezëve të tokës bëjnë pjesë: Thëllëza e fushës, Shkurta etj. Bota e zvarranikëve është mjaft e pasur gjithashtu. Midis zvarranikëve të tokës përhapje më të madhe kanë breshkat, gjarpërinjtë dhe hardhucat. Breshkat e tokës përfaqësohen nga breshkat e zakonshme, si dhe gjarpërinjtë janë më të shumtë e më të shumëllojtë. Hardhucat, më e përhapur është hardhuca e mureve dhe zhapiku i gjelbër , që banon në vende të mbuluara me shkurre e ferra.

Zona ku do vendoset aktiviteti është ndertese dhe nuk ka asnje lloje faune edhe flore ne te.

Si perfundim mendo te themi se llojet kryesore te flores ne toke jane pisha medhetare, lisi, shelqu, ilqa dhe bari i reres (Crithmum, Elymus). Ndersa nga llojet qe rriten ne dete haset Posidonia oceanica, Cymodocea nodosa, algat Ulvaceae. Nder llojet kryesore te faunes nga shpendet hasen Pelikan dalmat, flamingo e madh, migratorë në laguna & kënetë. Te tjera lloje te faunes haset delfin, lloje te ndryshem peshqish (leveek, koce, lice, barbun, kalamar, etj) dhe breshka detare ne det qe eshte lloj I rrezikuar. Ne toke hacen zvaranik si bolla, bullari, neperka, edhe breshka e zakonshme, hardhuca, etj. Hacen edhe gjitare si dehlpra, cakalli, iriqi, minj, uritha, etc.

d. Tokat, kategoria e tokes, gjeologjia dhe gjeomorfologjia.

Siperfaqja qe shfrytezohet eshte zone fushore, terreni eshte i sheshte, ku mungon tektonika. Mjedisi perreth eshte i sistemuar me lulishte dhe peme, ne te gjithë siperfaqen e lire. Peisazhi eshte i njejte me ate egzistuesin.

Territoret e bashkisë së Durrësit përfshihen në Përkuljen Pranadriatike. Karakteristike janë depozitimet terrigjene, të periudhës neogjenike dhe depozitimet aluvionale, detare dhe lagunore-kënetore të periudhës kuaternare. Shkëmbinj të terrigjenë përfaqësohen nga molasat neogjenike, të moshës tortoniane, mesiniane dhe suitës Helmesi të pliocenit. I rëndësishëm është trajtimi i tyre sipas periudhave gjeologjike.

Ne fotot e meposhtme jepen disa pamje te cilat ndodhen ne afersi te subjektit :



Figura 3.Pamje ne pjesen perpara godines.



Figura 4.Pamje e pjeses anesore e cila perkon me mjediset e parkimit

Ne paragrafet e meposhtem do te pershkruhen ndikimet e mundshme qe aktiviteti mund te kete kryesisht gjate funksionimit te tij ekonomik.

2. INFORMACIONI PËR PRANINË E BURIMEVE UJORE NË SIPËRFAQEN E KËRKUAR NGA PROJEKTI DHE NË AFËRSI TË SAJ;

a. Uji, akuiferet

Ne zone nuk ka burime siperfaqesore apo nentokesore ujerash, apo shpime te ndryshme te kryera per qellime hidrogjeologjike. Gjate funksionimit te aktivitetit nuk parashikohen shkarkime mbeturinash te demshme ndotese, ne ajer dhe ne toke. Territoret e bashkisë së Durrësit bëjnë pjesë në pellgun ujëmbledhës të lumenjve Erzen, Ishëm dhe në pellgun ujëmbledhës të detit Adriatik. Kurrizi kodrinor Rodon-

Erzen shërben si kufi ndarës i pellgjeve ujëmbledhëse të lumenjve të mësipërm. Pjesë të caktuara të fushës së Durrësit, të cilat kanë pjerrësi të vogël nga niveli i detit, i derdhin ujërat direkt në detin Adriatik. Rrjeti hidrografik sipërfaqësor përfaqësohet nga deti Adriatik, lumenjtë (Erzen dhe Ishëm), përrrenjtë, prroskat, liqenet bregdetare dhe objektet ujore artificiale si: ujëmbledhësit dhe kanalet kullues të ndërtuar mbas vitit 1950. Territoret e bashkisë së Durrësit kanë shtrirje të konsiderueshme të ujërave nëntokësore. Ujërat nëntokësore gjenden shumë pranë sipërfaqes së tokës. Cilësia e ujërave nëntokësore nuk është e mirë për të furnizuar banorët me ujë të pijshëm. Ujërat nëntokësore kanë përmbajtje të lartë të kripave dhe kjo lidhet edhe me përzierjen e ujërave nëntokësore me ujërat detare, si rezultat i afërsisë së tyre. Zhvillimi i aktivitetit të propozuar nuk ndikon në ujërat sipërfaqësore dhe nëntokësore të zonës.

b. Relievi dhe klima

Relievi i territorit të bashkisë së Durrësit konsiderohet fushorokodrinor. Fushat zënë 67% të sipërfaqes, ndërsa kodrat 33% të tyre. Territori fushor zënë pjesën qendrore, ndërsa territoret kodrinore gjenden në periferi të bashkive, sidomos në pjesën veriore, lindore dhe atë perëndimore. Lartësia maksimale mbi nivelin e detit është 269 m (afër fshatit Kuratni, bashkia Durrës). Nuk mungojnë as kriptodepresionet (2 m) në veri të fushës së Durrësit (bashkia Durrës). Lartësia mesatare është 135 m. Në tabelën e mëposhtme paraqitet lartësia hipsometrike e territoreve të Durrësit dhe të Shijakut. Relievi fushoro-kodrinor i këtyre bashkive është krijuar në kushtet e tektonogjenezën alpine dhe nën ndikimin e faktorëve të jashtëm. Si modelues kryesor të këtij relievi evidentojmë veprimtarinë detare dhe lumore. Mbi këtë bazë evidentojmë tipin gjenetike të relievit strukturor, lumor, bregdetar dhe erozivo-denudues.

Territoret e bashkisë së Durrësit, si pjesë territoriale e Shqipërisë, bëjnë pjesë në gjerësitë gjeografike mesatare. Dalja e gjerë në detin Adriatik, si pjesa më veriore e detit Mesdhe, i jep klimës tipare mesdhetare. Tipari dallues i klimës mesdhetare është ekzistenca e katër stinëve (pranvera, vera, vjeshta dhe dimri). Në formimin e klimës së vendit tonë në tërësi dhe klimës tipike në hapësirën territoriale të Durrësit e të Shkozetit kanë ndikuar rrezatimi diellor, qarkullimi i masave ajrore të përgjithshme dhe faktorët lokal. Ndikim dominues në formimin e klimës e ka energjia diellore e drejtpërdrejtë, deti Adriatik dhe relievi fushoro-kodrinor. Një ndikim më të vogël

ushtrijnë masat qarkulluese të ajrit, lloji i tokave, mbulesa bimore dhe veprimtaria e njeriut në këto territore. Sipas zonalitetit klimatik të përcaktuar për vendin tonë, territoret e bashkisë së Durrësit dhe të Shkozetit bëjnë pjesë në zonën e klimës mesdhetare fushore, nënzona qendrore. Kjo konsiderohet si një zonë që merr sasi të mëdha të rrezatimit diellor. Numri I diteve me diell është 340 dite. Vlerat më të mëdha të këtij rrezatimi i kanë muajt korrik dhe gusht me 324 orë në të 31 ditët e tyre, kurse vlerat më të vogla muajt dhjetor dhe janar 105-116 orë në 22-25 ditë 35 . Rezatimi diellor i ndikuar dhe nga faktorët lokal ka përcaktuar këto tipare të temperaturave të ajrit. Temperatura mesatare vjetore është 16°C. Muaji më i ngrohtë është korriku me temperaturë mesatare 23.8 °C. Dimri është i butë me ndikim të fortë detar. Temperatura mesatare e janarit lëkundet nga 7,5-8.2°C. Minimumet absolute zbresin deri në -6°C dhe -7°C. Temperaturat më të mëdha se 20°C zgjasin 150-160 ditë në vit dhe vendosen pothuajse në mënyrë të qëndrueshme nga muaji maj deri në 10-ditëshin e parë të tetorit. Periudha me ngrica është e shkurtër. Numri i ditëve të akullta është i kufizuar. Periudha e vegjetacionit (temperaturat mesatare mbi 10 °C) fillon mesatarisht në fillim të marsit dhe vazhdon deri në fillim të dhjetorit. Afërsia e zonës me detin bën që në pranverë ngrohja të jetë e ngadaltë. Tipari dallues i kësaj nënzone klimatike është dimri i butë dhe i lagësht dhe vera e nxehtë dhe e thatë.

Tabela 1. Te dhenat per klimen ne Durres.

Muaji	Avg high (°C)	Avg low (°C)	Avg mean (°C)	Precipitation (mm)
Janar	10	4	7	130 (mm)
Shkurt	12	4	8	115
Mars	15	6	10	100
Prill	18	9	14	95
Maj	23	13	18	75
Qershor	28	17	22	50
Korrik	31	20	25	30
Gusht	32	20	26	45
Shtator	27	17	21	75
Tetor	22	13	17	110
Nëntor	17	10	13	160
Dhjetor	12	6	8	140
Vjetore	—	—	~16 °C	~1125 mm

3. NJË IDENTIFIKIM I NDIKIMEVE TË MUNDSHME NEGATIVE NË MJEDIS TË PROJEKTIT, PËRFSHIRË NDIKIMET NË BIODIVERSITET, UJË, TOKË DHE AJËR;

Hartimi i këtij raporti VNM paraprake për subjektin ALBAN.DEL shpk është kryer për të vlerësuar ndikimet që aktiviteti pritet të ketë në mjedisin përreth gjatë fazës së instalimit të linjes për prodhimin e kepuceve si dhe gjatë fazës së funksionimit të tij të metejshëm. Nga procesi i zhvillimit të aktivitetit nuk pritet të ketë ndikime negative të shkarkimeve nga përdorimi i ujit për qëllime higjieno-sanitare si dhe përdorimi i ujit në tualeteve në ujërat sipërfaqësore.

a. Shkarkimet dhe ndikimi i tyre në tokë.

Të gjitha mjediset kufizuese të jashtme të kantonit të prodhimit të kepuceve janë të shtrëna me beton. Vendndodhja është përcaktuar si zonë industriale në planin e zhvillimit urban të Njesisë Katund i Ri (Adriatik).

Gjatë fazës së instalimit të linjes dhe funksionimit të saj nuk pritet të ketë ndikime dhe shkarkime në tokë nga zhvillimi i këtij aktiviteti. Instalimi i linjes për prodhimin e prodhimit të kepuceve kryhet nga inxhinierë të specializuar.

Gjatë fazës së instalimit të aktivitetit, deri në fillimin e aktivitetit në prodhimin e kepuceve do të ketë prezencë të inxhinierëve të huaj për t'u siguruar që linja është në rregull me pas aktiviteti do të kontrollohet nga inxhinierët e brendshëm të fabrikës.

Në mjedisin përreth (toka kryesisht) nuk pritet që të ketë ndikime negative siç e kemi përmendur dhe me lartë pasi të gjitha proceset do të realizohen brenda magazinës (kantonit) ku do të instalohet linja e prodhimit të kepuceve (montim, ngjitje).

b. Shkarkimet dhe ndikimi i tyre në ujë.

Nga zhvillimi i aktivitetit të "Fabrikës për prodhimin e kepuceve" nuk kemi gjenerim apo shkarkime të ujërave teknologjike në sistemin ujor. Ujërat e vetëm që do të përdoren do të jenë ato për qëllime higjieno-sanitare të punonjësve.

c. Shkarkimet ne ajer.

Subjekti ALBAN.DEL ka rreth 15 vite ne tregun Shqiptar qe jep kontributet e tij ne rritjen dhe permiresimin e gjendjes ekonomike te banoreve perreth zones ku ai ushtron aktivitetin e fasonerise. Ne vazhdimesi drejtuesit e kompanise kujdesen per te permiresuar mjediset e punes si edhe per te ulur dhe menjanuar shkarkime ne ajer dhe ne mjedis. ALBAN.DEL shpk me pajisjen me lejen mjedisore, do te monitoroj shkarkimet ne ajer per te identifikuar ndikimet e mundshme qe mund te shkaktohen nga ushtrimi i aktivitetit per prodhimin e kepuceve. Subjekti do te monitoroj emetimet ne ajer per percaktimin dhe asesimin e pluhurave totale SPM si dhe cilesine e gazeve per elementet: benzen, SO₂, NH₃, O₃ etj. Synimi eshte qe rezultatet e nxjerra nga monitorimet te jene me te ulta se normat e paracaktuara mjedisore ne fuqi. Perfaqesuesit e kompanise do te punesojne staf te specializuar dhe te pergjegjshem per te gjitha vendet e punes. Te gjitha keto masa do te merren nga subjekti dhe do te ndikojne ne permiresimin e ushtrimit te aktivitetit si dhe ne ofrimin e sherbimeve sipas standarteve me te mira ne tregun Shqiptar.

d. Zhurmat.

Gjate ushtrimit te aktivitetit ekonomik ner mjediset Alban Del shpk pritet te kemi gjenerim te zhurmave. Subjekti do te kryej monitorimin e zhurmave nje here ne gjashte muaj per te vleresuar ndikimet e mundshme ne mjedis.

Ndikimet negative qe mund te vijne nga krijimi i zhurmave ne raste avarishe jane:

- Reduktimi i eficences ne pune dhe lodhja.
- Rritja e presionit te gjakut;
- Shurdhimin e perkohshem apo te perhershem;
- Mekaniket, shoferet, manovratoret, punonjesit qe jane prane ambienteve te zhurmave, te gjitha mund te kene demtime ne sistemin e degjimit;

Duke qene se zhurma shkakton mungesen e perqendrimit te njerezit kjo mund te beje qe ata te harxhojne me shume kohe ne perqendrimin e tyre per te realizuar detyrat e tyre duke sjelle keshtu mbi-lodhje.

e. Fenomene te tjera.

Nuk aplikohet.

Vibracioni, nxehtesia, radiacioni, ndricimi verbues etj, nuk jane te pranishem gjate zhvillimit te ketij aktiviteti.

f. Gjenerimi i mbetjeve

Nga zhvillimi i aktiviteti te subjektit ne fjale do te gjenerohen mbetje te cilat do te lidhen me mbetje te krijuara nga gjysme prodhimi, si dhe mbetje te ngjashme me ato urbane. Listimi i ketyre mbetjeve do te detajohet ne kapitullin 4.

g. Ndikime ne biodiversitet.

Meqenese aktiviteti i prodhimit do te ushtrohet brenda dhe ne teritorin e sistemuar te kompanise nuk pritet te kete ndikime ne biodiversitetin e zones.

4. NJË PËRSHKRIM I SHKURTËR PËR SHKARKIMET E MUNDSHME NË MJEDIS, TË TILLA SI: UJËRA TË NDOTURA, GAZE DHE PLUHUR, ZHURMË, VIBRIME, SI DHE PËR PRODHIMIN E MBETJEVE;

a. Shkarkimet dhe ndikimi i tyre ne uje.

Subjekti ALBAN DEL shpk nga zhvillimi i aktivitetit Prodhim kepucesh (prerje, qepje, ngjitje) nuk do te ket shkarkime ne ujerat siperfaqesore. I gjithë aktiviteti do te kryhet ne mjediset e brendeshme te nderteses te marre me qera. Brenda mjedisese kryhet larja e dyshemese por keto ujera shkarkohen me pas ne sistemin e gropave septike te kompleksit.

Tabela 2. Evidentimi i ujerave te ndotura

Pyetje	PO	JO	Nqs PO shkruaj (Tipin, sasine & burimin)
A ka shkarkime te ujerave te ndotura?		X	Nga ky aktivitet nuk ka ujera te ndotura. Te vetme ujera te perdorura jane ujerat qe perdoren per qellime higjiene dhe pastrimit te ambjenteve te kompanise.
A ka ujera te ndotura me natyre toksike?		X	Nuk ka.
A behen shkarkime ne rrjetin e kanalizimeve?		X	Kompleksi eshte pajisur me gropa septike.
A behen shkarkime ne siperfaqet ujore?		X	Jo
Jepni sasine e ujerave te ndotura (m ³ / dite)	X		2 m ³

b. Shkarkimet ne ajer.

Nga shkarkimet ne ajer nga burimi pikesor pritet qe te gjenerohet perqendrimi i pluhurit total dhe fraksionet e PM₁₀ si dhe cilesia e gazeve (NO, NO₂, SO₂, CO). Subjekti do te kryeje nje monitorim jo te vazhduar per aplikimin per leje mjedisore per te vleresuar nivelin e perqendrimit te parametrave te cilat nese nuk mbahen nen kontroll ne nje te ardhme mund te sjellin pasoja ne shendetin e punonjesve dhe mjedisin perreth.

Per aktivitetin e subjektit Alban Del shpk nuk aplikohet kjo pike e kerkeses per leje mjedisore.

c. Zhurmat.

Gjate fazes se funksionimi burimet kryesore te gjenerimit te nivelit te zhurmave pritet te jene;

- o Nga levizja e automjeteve te transportit te lendeve te para,
- o Mjetet qe do sherbejne per ngarkimin e produktit
- o Zhurmat qe do te gjenerohen nga aktiviteti i fasonerise.
- o Automjete qe kalojne ne rrugen afer me subjektin

Tabela 3. Zhurmat gjate aktivitetit te subjektit

Pyetje	PO	JO	Nqs PO shkruaj (Tipin, sasine & burimin)
A gjenerohen zhurma?	Po		Cdo aktivitet ekonomik sjell gjenerim te zhurmave. Duke qene se poceset kryesore te punes do te kryhen ne ambiente te mbyllura dhe ku procesi do te jete i automatizuar pritet qe rezultatet e testimit te nivelit te zhurmave te krijuar te jete brenda limiteve ditore te lejuara.
A gjenerohen vibracione?		Jo	Nuk ka vibracione

h. Fenomene te tjera.

Nuk aplikohet.

i. Gjenerim i mbetjeve

Gjate zhvillimit të aktivitetit të prodhimit të kepuceve pritët që të gjenerohen mbetje. Mbetjet me të zakonshme të Alban.Del jepen në tabelën e mëposhtme.

Tabela 4 Asgjësimi/trajtimi i mbetjeve të tjera				
Mbetja	Numri i katalogut	Trajtim i metejshëm në vendndodhje	Ripërdorimi, riciklimi ose trajtimi në vendndodhje	Metoda e asgjësimit/trajtimit në vendndodhje
Mbetjet që vijnë nga veshjet dhe lustrimet	04 01 09	Nuk kryhet trajtim në vendndodhje		Grumbullim, transportim dhe asgjësim përfundimtar nga operatore të licensuar
Mbetje ambalazhi plastike (kuti mastici plastike)	15 01 02	Nuk kryhet trajtim në vendndodhje		Grumbullim, transportim dhe asgjësim përfundimtar nga operatore të licensuar
Mbetje ambalazhi metalike	15 01 04	Nuk kryhet trajtim në vendndodhje		Grumbullim, transportim dhe asgjësim përfundimtar nga operatore të licensuar
Leter dhe karton	20 01 01	Nuk kryhet trajtim në vendndodhje		Grumbullim, transportim në venddepozitimin e Njesise Vendore
Qelq	20 01 02	Nuk kryhet trajtim në vendndodhje		Grumbullim, transportim në venddepozitimin e Njesise Vendore
Tekstilet	20 01 11	Nuk kryhet trajtim në vendndodhje		Grumbullim, transportim dhe asgjësim përfundimtar nga operatore të licensuar
Plastikat	20 01 39	Nuk kryhet trajtim në vendndodhje		Grumbullim, transportim në venddepozitimin e Njesise Vendore
Mbetje urbane të paspecifikuara	20 03 99	Nuk kryhet trajtim në vendndodhje		Grumbullim, transportim në venddepozitimin e Njesise Vendore

ALBAN.DEL shpk ka lidhur marrëveshje bashkëpunimi me subjektin “Alpen Pulito” për të larguar mbetjet e gjeneruara në subjekt. Subjekti do të krijojë regjister të regjistrimit të gjenerimit të mbetjeve për çdo muaj.

5. PERSHKRIM I SHKURTER I AKTIVITETIT

Subjekti ALBAN.DEL Sh.p.k. pajisur me nipt: K91825012J, rregjistruar ne QKR ne dt 25/06/2009, me aktivitet kryesor_Prodhimin e kepuceve dhe produkteve te lekures, materialeve sintetike, materialeve baze si dhe te cilitdo perberesi tjeter dhe/apo aksesori per kepuçari dhe galanteri ne regjimin e perpunimit aktiv. Subjekti ALBAN.DEL sh.p.k eshte filial i nje prej kompanive me te njohura nderkombetare Tod's International B.V ne prodhimin e kepuceve (operon ne treg, kryesisht per shtresen e larte te shoqerise ne mbare boten). Disa nga brandet kryesore te grupit TOD'S (TOD'S, HOGAN, dhe FAY) dhe brandi i licensuar (ROGERVIVIER). Aktiviteti kryesor eshte krijimi, prodhimi, dhe shperndarja e kepuceve dhe aksesoreve te ndryshem.

Kapaciteti i aktivitetit. Kapaciteti do te jet mbi 5 t i perdorimit te solventeve për aktivitetin “Veprimtari të tjera që përfshijnë përdorimin e solventëve, aktiviteti me ID 7.12.o – Prodhimi i këpucëve, ku konsumimi i solventëve është më i madh se 5 ton/vit.”

Subjekti ALBAN. DEL shpk aktualisht zoteron leje mjedisore:

- 1- PN-0678-07-2021 per “Prodhim Këpucësh (qepje, ngjitje, montim)” me vendndodhje në lagjia Nr.14, objekti i ish-NISH Gomës, Shkozë, Durrës; dhe

Aktiviteti i propozuar do te funksionoj sipas pershkrimeve te dhena si me poshte vijon;

Pershkrimi i instalimit. Subjekti ALBAN.DEL shpk ka 15 vjet qe ushtron aktivitetin e tij ekonomik ne tregun Shqiptar. Perfaqesues te aktivitetit kane implementuar teknologjine dhe pajisjet me moderne ne treg. Marka te cilen perfaqesojne ka percaktuar nje standart te cilen duhet ndjekur nga subjekti ALBAN.DEL shpk.

Te gjitha makinerite dhe pajisjet e vendosura ne mjediset e kapanonit te prodhimit te kepuceve ka kushtet me moderne te ushtrimit te aktivitetit ne fjale.



Figura 5. Pamje e zonave te punes

Metodat: Per percaktimin e metodave me te mira te ushtrimit te aktivitetit ekonomik subjekti ALBAN.DEL shpk ka implementuar eksperiencen e meparshme te kompanise Tod's International B.V.

ALBAN.DEL shpk eshte nje investim serioz qe i jep rendesi jo vetem ndjekjes se kerkesave te legjislacionit shqiptar, por edhe implementimit te praktikave me te mira te funksionimit ne fushen e fasonerise.

Alban Del ka krijuar kushtet me te mira te ushtrimit te aktivitetit. Magazina ka nje hapesine te konsiderueshme nga dyshemeja ne tavan gje qe siguron mjedisin e domosdoshem per cdo punonjes, ventilimin e mjediseve te punes dhe ndricimin e duhur.



Figura 6. Pamje e sigurimit te kushteve optimale ne mjedise pune

Kompania ka rivleresuar rrezikun ne pune si dhe ka shtuar nje aspekt te ri, ate te sigurise dhe shendetit te grave shtatezana dhe nenave te reja, si dhe lehtesira ne vendin e punes.

Procesi i punes nuk paraqet shkalle te larte rrezikshmerie. Punonjesit jane te deklaruar dhe te siguruar sipas legjislacionit ne fuqi dhe kodit te punes. Ne subjekt zbatohen oraret sipas kodit te punes. Respektohen ditet zyrtare te punes. Ditet e pushimeve vjetore afishohen ne vende te dukshme ne fund te cdo viti del kalendari i ri. Menaxheri kryesor eshte personi pergjegjes i cili kryhen kontrollin ne fillim dhe ne fund te dites se punes te makinerive, si dhe ne rast te defekteve te pajisjeve eshte po ai qe kontakton me personat perkates.

Lendet e para.

Nder lendet e para qe perdoren per prodhimin e kepuceve per aktivitetin gjate shqyrtimit te kesaj kerkese jane:

- Pelhura elastike (zixhire, fije qepese,etj);
- Aksesore te ndryshem; dhe
- Ngjitesa apo bojera (per ti dhene shkelqim kepuceve).

Me poshte keto te dhena do te rregjistrohen si totale.

Tabela 5 Detaje mbi lëndët e para, materialet e ndërmjetme, produktet etj, që lidhen me proceset dhe përdoren apo gjenerohen në impiant/instalim.

Nr. Ref. ose Kodi	Materiali/ Substanca ¹	Numri CAS ²	Kategoria e Materialeve të Rrezikshme ³	Sasia që zakonisht magazinohet (t)	Përdorimi vjetor(t)	Konsumi për njësi produkti	Natyra e përdorimit	Kodi i Riskut R ⁴ -	Kodi i Sigurisë S ⁵ -
-	Zinxhire	-	-	-	14122	cope	Ne formimin e kepuces	-	-
-	Shirit tekstili	-	-	-	5560	cope	Ne formimin e kepuces	-	-
-	Etiketa tekstili	-	-	-	243987	cope	Ne formimin e kepuces	-	-

¹ Nëse materialet përfshijnë më shumë substanca të rrezikshme, jepni informacion të detajuar për secilën substancë

² Shërbim i Abstrakteve Kimike (CAS - Chemical Abstracts Service)

³ (Rregullore Nr. 1272/2008 (KE) për klasifikimin, etiketimin dhe paketimin e substancave dhe përzjerjeve) ose kategoria e Mbetjeve/Materialeve të Rrezikshmeve sipas Rregullores për Kategoritë e Mbetjeve duke përfshirë listën sipas legjislacionit përkatës shqiptar mbi mbetjet

⁴ Sipas Aneksit 2 të Udhëzimit të Kërkesës për Leje Mjedisi për kërkuesit

ALBAN.DEL SHPK


-	Pjese Metalike - Aksesore	-	-	-	143683 2	cope	Ne formimin e kepuces	-	-
-	Lecka , spango, korda, litare dhe kablllo te mbetura	-	-	-	3000	meter	Ne formimin e kepuces	-	-
-	Fije Qepese x Shuall	-	-	-	630010	meter	Ne formimin e kepuces	-	-
-	Pelhure elastike	-	-	-	9000	meter	Ne formimin e kepuces	-	-
-	Perforcues	-	-	-	902	meter	Ne formimin e kepuces	-	-
-	Material Mbushes	-	-	-	1175	meter	Ne formimin e kepuces	-	-
-	Aksesore pjese per syprina	-	-	-	485591	pale	Ne formimin e kepuces	-	-

Adresa: TIRANE, Rruga Abdi Toptani, Torre Drin, Kati 2; Email: a.bakushi@todsgroup.com

Adresa: Rr.Rustem Haklaj,Koder-Kamez, Tirana, Albania

ALBAN.DEL SHPK



-	Boje	-	-	-	584	kg	Ne formimin e kepuces	-	-
-	AQUAGUM M/313	55965-84-9	3.2/1B Skin Corr. 1B H314 3.4.2/1-1A-1B Skin Sens. 1,1A, 1B H317 4.1/A1 Aquatic Acute 1 H400 4.1/C1 Aquatic Chronic 1 H410 3.1/3/Oral Acute Tox. 3 H301	-	1900	kg	Ne formimin e kepuces	-	-

Adresa: TIRANE, Rruga Abdi Toptani, Torre Drin, Kati 2; Email: a.bakushi@todsgroup.com

Adresa: Rr.Rustem Haklaj,Koder-Kamez, Tirana, Albania

ALBAN.DEL SHPK



			3.1/3/Derma I Acute Tox. 3 H311						
			3.1/3/Inhal Acute Tox. 3 H331						
-	AQUAGUM M/500-F	-	-	-	70	kg	Ne formimin e kepuces	-	-
-	TERMOPLASTICO OROTERM	-	-	-	60	kg	Ne formimin e kepuces	-	-
-	DESMODUR	-	-	-	10	lt	Ne formimin e kepuces	-	-
-	SOLV. ORGANICO ESENTE GLICOLE	-	-	-	150	kg	Ne formimin e kepuces	-	-
-	EVO TEX 4740	-	-	-	80	kg	Ne formimin e kepuces	-	-

Adresa: TIRANE, Rruga Abdi Toptani, Torre Drin,
Kati 2; Email: a.bakushi@todsgroup.com

Adresa: Rr.Rustem Haklaj,Koder-Kamez, Tirana,
Albania

ALBAN.DEL SHPK



-	AMMORBIDENTE LASTEX PT8043	-	-	-	345	lt	Ne formimin e kepuces	-	-
-	COLLANTE PRESSION TR/70	141-78-6 110-82-7 67-64-1 8050-09-7	H225 Highly flammable liquid and vapour. H315 Causes skin irritation. H319 Causes serious eye irritation. H336 May cause drowsiness or dizziness. H411 Toxic to aquatic life with long lasting effects.				Ne formimin e kepuces	-	-205-500-4 203-806-2 200-662-2 232-475-7

Adresa: TIRANE, Rruga Abdi Toptani, Torre Drin,
Kati 2; Email: a.bakushi@todsgroup.com

Adresa: Rr.Rustem Haklaj,Koder-Kamez, Tirana,
Albania

ALBAN.DEL SHPK



-	PRIMER 8200 ADESIVO	-	-	-	288	kg	Ne formimin e kepuces	-	-
-	PRIMER D.V. / E	-	-	-	1728	kg	Ne formimin e kepuces	-	-
-	SOLVENTE ST. 142 / E LIQUIDO INF.	-	-	-	240	lt	Ne formimin e kepuces	-	-
-	COLLANTE ZUCCHINI 5362/L	-	-	-	1456	kg	Ne formimin e kepuces	-	-
-	COLLANTE VULKAPRENE 878	-	141-78-6 8050-09-7	H225 Highly flammable liquid and vapour. H319 Causes serious eye irritation. H336 May cause	6075	kg	Ne formimin e kepuces	-	205- 500-4 232- 475-7

Adresa: TIRANE, Rruga Abdi Toptani, Torre Drin,
Kati 2; Email: a.bakushi@todsgroup.com

Adresa: Rr.Rustem Haklaj,Koder-Kamez, Tirana,
Albania

ALBAN.DEL SHPK



				drowsiness or dizziness. H411 Toxic to aquatic life with long lasting effects.					
-	COLLANTE IN SOLV. X162 / E	-	-	-	3636	kg	Ne formimin e kepuces	-	-
	COLLANTE ZUCCHINI ZTEX9630				20	kg	Ne formimin e kepuces	-	-

Adresa: TIRANE, Rruga Abdi Toptani, Torre Drin,
Kati 2; Email: a.bakushi@todsgroup.com

Adresa: Rr.Rustem Haklaj,Koder-Kamez, Tirana,
Albania

Proceset kryesore dhe ato ndihmese

Ne fabriken e prodhimit te kepuceve kryhen procese pune si me poshte.

ALBAN.DEL sh.p.k eshte nje subjekt i cili zhvillon aktivitetin e tij ne fushen e fasonerise. Ne subjekt kryhen dy procese kryesore te cilat konsistojne ne;

-Procesi i qepjes dhe bashkimit te copave dhe

-Paketimi i produktit

❖ Procesi i qepjes dhe bashkimit te copave

Pasi eshte konfirmuar cilesia e prerjeve te pjeseve te vecanta ato i nenshtrohen bashkimit te copave dhe me pas qepen. Procesi i qepjes kalon dore me dore, pra cdo punonjes eshte pergjegjes per qepjen e nje pjese te caktuar per te formuar kepuccen, atleten apo edhe sandalen. Procesi eshte shprehur me ane te figurave si me poshte.



Figura 7: Pamje nga procesi i bashkimit dhe qepjes se copave.

❖ Paketimi i produktit.

Pas qepjes, produktit te perftuar i kryhet nje kontroll perfundimtar dhe me pas paktohet dhe dergohet tek porositesi sipas specifikimeve te kerkuara.



Figura 8: Kontrolli dhe paketimi i produktit te perftuar

Pakesimi i ndotjes:

Vet aktiviteti i fasonerise nuk eshte i vleresuar qe mund te kete ndonje ndikimin ne ndotje te mjediseve perreth. Gjithesesi te gjitha mjediset e brendshme te fasonerise jane krijuar kushtet e nevojshme per te kryer aspirimin e mjediseve te punes.



Figura 9. Pamje e mjediseve te brendshmeve te fasonerise

6. INFORMACIONI PËR KOHËZGJATJEN E MUNDSHME TË NDIKIMEVE NEGATIVE TË IDENTIFIKUARA;

Gjate funksionimit te aktivitetit nuk pritet te kete ndikime te rendesishme ne mjedisin perreth. Ne cdo rast ndikimet e identifikuar do te zgjasin per aq kohe sa do te zhvillohet ky aktivitet. Ndikimet e identifikuar qe mund te ndodhin gjate funksionimit do te adresohen nga subjekti nepermjet marrjes ne konsiderate te masave zbutese si dhe nepermjet programit dhe sistemit te manaxhimit mjedisor.

7. TË DHËNA PËR SHTRIRJEN E MUNDSHME HAPËSINORE TË NDIKIMIT NEGATIV NË MJEDIS QË NËNKUPTON DISTANCËN FIZIKE NGA VENDNDODHJA E PROJEKTIT DHE VLERAT E NDIKUARA QË PËRFSHIHEN NË TË;

Siperfaqja ku do zhvillohet aktiviteti ndodhet ne zone industriale. Ndikimet e mundeshme qe mund te rezultojne nga ky aktivitet jane te karakterit lokal dhe nuk shtrihen ne zona te tjera perreth aktivitetit. Nga funksionimi i aktivitetit nuk pritet te kete ndikime te genesishme qe mund te perhapen ne kohe dhe ne hapesine ne zonen e projektit apo me gjere. Zhvillimi i aktivitetit nuk sjell ndikime te mundshme hapesine, te cilat mund te nenkuptohen ne distancen fizike nga vendndodhja e projektit te propozuar per t'u pajisur per leje mjedisore.

Zona ne te cilin do te zhvillohet aktiviteti i kesaj firme, nuk perfshihet ne zona te mbrojtura me ligj si:

- Rezervat kombetar natyror,
- Zone me interes te vecante shkencor,
- Park kombetar,
- Zone me bukuri te rralle natyrore,
- Kanione dhe brigje te trasheguara,

- Park rajonal dhe rural,
- Park pyjor kombetar,
- Rezervat lokal natyror,
- Zone ujore e mbrojtur.

Ne te nuk ka ndertime me vlera monumentale te lashta si dhe zone me rendesi arkeologjike. Projekti i shfrytezimit te ketij objekti behet ne perputhje me planet e zhvillimit ekonomik te kesaj zone per Bashkine Durres.

8. MUNDËSINË E REHABILITIMIT TË MJEDISIT TË NDIKUAR DHE MUNDËSINË E KTHIMIT TË MJEDISIT TË NDIKUAR TË SIPËRFAQES NË GJENDJEN E MËPARSHME, PËRFSHI EDHE KTHIMIN E TOKËS BUJQËSORE (NË RAST SE PËRDORIMI EKZISTUES ËSHTË I TILLË) DHE KOSTOT FINANCIARE TË PËRAFËRTA PËR REHABILITIMIN;

Subjekti ALBAN DEL sh.p.k ka krijuar te gjitha kushtet e pershtatshme per ushtrimin aktivitetit ekonomik. Instalimi nuk kontribuon ne ndotjen e mjedisit perreth. Subjekti raporton prane organeve kompetente me ane te raporteve mjedisore, si dhe raportimet per mbajtjen e dokumentacionit te sigurise dhe shendetit ne pune, gjate ushtrimit te aktivitetit ekonomik.

Per te siguruar mirefunksionimin e instalimit te prodhimit:

- Subjekti ka punesuar staf te kualifikuar per cdo proces pune qe realizohet ne mjediset e fasonerise;
- Te gjitha mjediset e punes jane te mirefunksionuara dhe me kushtet e pershtatshme per ushtrimin e aktivitetit ekonomik;
- Makinerite dhe paisjet jane te nje teknologjie te larte dhe mirembahen vazhdimisht nga stafi;

- Te gjitha mjediset e punes jane te ventiluara dhe me ndricim optimal;
- Eshte kryer instalimi i paisjeve mbrojtese ndaj zjarri dhe mirembajtja e tyre nga stafi i nenkontraktuar.

Per te ushtruar aktivitetin e tij ekonomik perfaqesues te subjektit ALBAN DEL shpk kane marre ne konsiderate identifikimin e burimeve te mundshme te parametrave mjedisor, te cilet ne te ardhmen mund te kene nje ndikim me te moderuar ne mjedis, monitorimin e vazhdueshem te ketyre parametrave (mbajtjen nen kontrollin e monitorimit nje here ne gjashte muaj) dhe implementimi i procedurave per permiresim nese do jete e nevojshme. Masat ekzistuese qe subjekti ka marre per mirefunksionimin e aktivitetit te tij ekonomik ne kuader te marrjes ne konsiderat e te parametrave mjedisor gjate fazes se monitorimit. Masat ekzistuese qe subjekti ka marre per mirefunksionimin e aktivitetit te tij ekonomik ne kuader te marrjes ne konsiderate te parametrave mjedisor gjate fazes se monitorimit.

- 1- Krijimi i te gjitha kushtet e domosdoshme per ushtrimin e aktivitetit ekonomik;
- 2- Krijimi e reparteve te ndara per te ushtruar aktivitetin ekonomik;
- 3- Aspirimi i perditshem i mjediseve te punes. Ruajtja e temperatures optimale te mjediseve te punes;
- 4- Kontrolli i perditshem i paisjeve dhe makinerive nga stafi kompetent;
- 5- Monitorimin mjedisor dhe raportimin prane organeve kompetente te rezultateve te perftuara;
- 6- Monitorim te shendetit dhe sigurise ne pune te punonjesve, raportimet ne organet perkatese;
- 7- Kompania ka punonjes te kualifikuar per te kryer te gjitha sherbimet e makinerive dhe paisjet pjese e aktivitetit;
- 8- Trajnimin e punonjesve per cdo proces pune;
- 9- Mbetjet e gjeneruara ne mjediset e subjektit largohen me ane te kompanise ALPEN PULITO shpk sipas nje kalendari te percaktuar nga te dyja palet.

10-Subjekti ka ndertuar dhe miremban te gjithë dokumentacionin e domosdoshem persa i perket sigurise dhe shendetit ne vendin e punes. Perfaqesues te kompanise kryejne rishikimin dhe pershtatjen e ketij Asistencë Teknike për Forcimin e Kapacitetit të Ministrisë së Mjedisit në Shqipëri për Hartimin e Ligjit dhe Zbatimin e Legjislacionit Kombëtar të Mjedisit 85 dokumentacion sipas legjislacionit mjedisor ne fuqi sa here qe paraqitet e domosdoshme.

11-Ne rast te ndonje incidenti/aksidenti eshte grupi i posacem qe ndjek te gjitha fazat e raportimeve dhe pergatitjes se nje raporti final.

12-Ne cdo moment qe raportohehet nga punonjesit apo menaxheret e tyre per ndonje difekt te makinerive gjate orarit te punes kryhet nderprerja e menjehershme deri sa te jepet zgjidhja finale nga personat pergjegjes.

13-Subjekti ALBAN DEL shpk perdore energjine elektrike per disa funksione si: Ndricim, ventilim, per funksionimit te makinerive, etj.

Drejtues te subjektit ne vijimesi kane hartuar politika dhe kane impementuara procedura te cilat ndihmojne mire funksionimin e aktivitetit ekonomik si dhe sigurojne performance te mire mjedisore duke ofruar produktet me cilesore ne treg. Kompania ka përgatitur nje program përmirësimi ku detajohen aktivitetet dhe kostot përkatëse.

Tabela 6. Programi I permiresimit

Nr.	Veprimtaria	Investimet (EUR)	Filimi i veprimtarisë (datë)	Përfundimi i veprimtarisë (datë)	Rezultate të veprimtarisë	Metoda e kontrollit
1	Krijimi i hartës së monitorimit dhe monitorimi i zhurmave	Kosto 100 Euro	2020	Deri në mbyllje të aktivitetit	Percaktimi i burimeve të gjenerimit të zhurmave.	Raportim me anë të raporteve të vëzhgimit të vëzhgimit të zhurmave. AKMISHMPUT
2	Kontraktimi i laboratorëve të akredituar për monitorimin e zhurmave	Kosto 200 Euro	2020	Deri në mbyllje të aktivitetit	Monitorimi i zhurmave për të identifikuar burimet e larta të tyre	Matje të parameterave; Raportim pranë AKMISHMPUT
3	Krijimi i hartës së shkarkimeve në ajër (SPM, NOX, C6H6, SO2,O3, NH3)	Kosto vjetore rreth 100 Euro	2020	Deri në mbyllje të aktivitetit	Perercaktimi i burimeve të shkarkimeve në ajër (SPM, PM10,NOX, C6H6,SO2,O3, NH3)	Raportim me anë të raporteve të vëzhgimit të vëzhgimit të zhurmave. AKMISHMPUT
4	Kontraktimi i laboratorëve të akredituar për monitorimin e shkarkimeve në ajër (SPM, PM10,NOX,Benzen,SO2,O3 NH3)	Kosto vjetore rreth 200 Euro	Pas pajjes me leje mjedisi të ndryshuar	Deri në mbyllje të aktivitetit	Mbajja në nivele të lejuara të nivelit të grimcave pezull	Matje të parameterave; Raportim pranë AKMISHMPUT

Nga funksionimi i aktivitetit të subjektit ALBAN DEL shpk, aspektet që duhet të merren në konsideratë janë:

- Aspektet teknike/ makinerite dhe paisjet në fasoneri;
- Mos përbushje të detyrimeve ose tejkalim të niveleve të lejuara të shkarkimeve sipas legjislacionit mjedisor në fuqi. Këtu përfshihen edhe detyrimet kontraktuale nëse ka me furnizuesit dhe klientet për aspektet mjedisore.
- Shpenzime të pa parashikuara/gjoha nga organet inspektuese sipas legjislacionit mjedisor në fuqi.
- Manaxhimi i lart i kompanisë dhe vendimarrja që ndikojnë aspektet mjedisore.
- Staf i punësuar direkt në kompani.

Masat e marra për eliminimin në maksimum të ndikimeve në mjedis janë:

- Kontrolli i përditshëm i linjes të prodhimit të kepuceve.
- Punësimi i stafit të kualifikuar në punë (ku ndiqen dhe ruhen dokumentacionet përkatëse të gjithë procedurave).
- Implementimi i teknikave me të mira të marra nga Italia për të përkeqësuar zhvillimin të fasonerisë.

- Monitorimi i vazhduar i parametrave mjedisore dhe dhe te sigurise dhe shendetit ne pune, raportimi prane organeve kompetente.

Subjekti ka nje staf te punesuar vetem per te mbajtur procedurat e Sigurise dhe Shendetit ne Pune, me ane te keshillit te sigurise ne pune.

Raste e marrra ne shqyrtim per perballimin e emergjencave jane:

- Renia e zjarrit
- Termetet
- Rastet e permbytjeve

Perballimi i nje sulmi te jashtem nga persona te armatosur ndaj personelit dhe vlerave materiale.

Ne rastet e e shpalljes se gjendjes se jashtezakonshme.

Masat rehabilituese pas perfundimit te aktivitetit Hapesira ku aktualisht ushtrohet aktiviteti ekonomik si: Prodhim Kepucesh (prerje, qepje, ngjitje) eshte marre me qera. Ne momentin qe porositesi nuk do ta kete te nevojshme mbajtjen e ketij aktiviteti ne fuqi, atehere personat e autorizuar per te ndjekur dhe menaxhuar prodhimet e kepuceve do te kryejne procedurat perkatese per ta mbyllur si subjekt apo per te hapur nje aktivitet te ngjashem ne Shqiperi. Ne rast te deklarimit te subjektit si te mbyllur perfaqesues te tij do te kryejne largimin e makinerive dhe paisjeve, do te boshatisin mjediset qe kane marre me qera. Jane pronaret e godines ata qe do te vendosin per cfare do te perdoret me vone godina.

9. MASAT E MUNDSHME PËR SHMANGIEN DHE ZBUTJEN E NDIKIMEVE NEGATIVE NË MJEDIS;

Subjekti ALBAN DEL sh.p.k ka hartuar planin e menaxhimit te mjedisit ku aktualisht ushtron aktivitetin e tij ekonomik. Procedura e funksionimit ka marre ne konsiderate fazen e funksionimit dhe fazen pas planifikimit te mbylljes se aktivitetit ekonomik.

Identifikimi i masave zbutese.

Gjate fazes se funksionimit te aktivitetit “Prodhim Kepucesh (prerje, qepje, ngjitje)” Subjekti ka marre masa si me poshte:

- Percaktimi ne fillim te vitit te planit te punes duke perfshire ditet e punes se planifikuar per vitin ushtrimor aktual si dhe ditet e pushimeve sezonale dhe pushimet zyrtare.
- Vendosja e objektivave te prodhimit lidhur me kerkesat qe porositesi ka kerkuar per t’u realizuar.
- Percaktimi I planit ditor/javor/mujor te prodhimit.
- Kontrolli I perditeshem I produktit te perftuar nga punonjesit kompetent.
- Mirembajtja e makinerive dhe paisjeve te punes
- Monitorimet si pjese e ruajtjes se shendetit te punonjesve por dhe te mjedisit perreth nga shkarkime te mundshme mbi normat e lejuara.

Vleresimi i efektivitetit te pritshem te masave zbutese.

Realizimi i objektivave dhe i treguesve te pritshem te parashikuar ne projekt varet nga respektimi i te gjithë treguesve te siperpermendur. Ngritja e nje sistemi te manaxhimit te mjedisit dhe sigurise dhe shendetit ne pune, si dhe inspektimet dhe monitorimet do te sigurojne kushtet per permiresim te vazhdueshem i kushteve te punes dhe ambientin rrethues dhe mirefunksionimit te ketij aktiviteti.

Kompania ka pergatitur nje program te monitorimit mjedisor dhe te sigurise dhe shendetit ne pune ne menyre te detajuar.

Per minimizimin e ndikimeve ne mjedis gjate fazes se funksionimit kompania ka pergatitur dhe do te implementoj Planin e Menaxhimit Mjedisor (PMM). Te gjitha aktivitetet do te realizohen ne perputhje me kete plan.

- **Identifikimi i masave zbutese.**

Nga ushtrimi i aktivitetit prodhimi i kepuceve pritset mos te kemi ndikime te qenesishme ne mjedisin perreth, gjithesesi eshte hartuar nje plan masash;

Tabela 7. Permbledhje e ndikimeve dhe masave zbutese

Faza	Ndikimi	Masa zbutese	Kostot e masave	Pergjegjesia
Funksionim	Ndikimi ne cilesine ajerit. Nga aktiviteti mund te emetohen, CO ₂ , NO ₂ , SO ₂ , ne ajer pluhur dhe PM ₁₀ nga automjetet	Do te vendosen sisteme ventilimi dhe aspirimi ne cdo ambjent pune; Do te kryhen monitorime cdo 6 muaj per cilesine e ajerit te mjedisit dhe te ambjenteve te punes	Perfshihet ne kostot e funksionimit	Alban.Del sh.p.k
Funksionim	Zhurma. Aktiviteti qe zhvillohet nuk gjeneron nivele te larta te zhurmave domethenese per zonen perreth	The gjitha pajisjet dhe mjetet jane te disenjuara per te patur nivele te emetimit te zhurmave brenda intervalit 70-110 dBA; Punonjesit do te jene te pajisur me mjetet e mbrojtjes personale (kufje, etj)	Perfshihet ne kostot e funksionimit	Alban.Del sh.p.k

Funksionim	Mbetjet e ngurta	Subjekti ka te identifikuara gjithë llojet e mbetjeve; Subjekti ka programe te vecanta per ndarjen e mbetjeve te ndryshme sipas lendes dhe perdorimit te tyre te ardhshem.	Kostot e parashikuara ne kostot e funksionimit.	Alban.Del sh.p.k
Funksionim	Shendetit dhe siguriane pune	Subjekti do te pergatise planin dhe procedurat per sigurine dhe shendetin ne pune, perfshi edhe ato kundra zjarrit; Subjekti do caktoj person pergjegjes dhe do te trainoj personelin per kete qellim; Subjekti do te pajiset me mjetet te mbrojtjes personale (uniforma, maska, kufje, etj) gjithë pesonelin. Do te ndiqen te gjitha rregullat e sigurimit teknik ne pune si dhe pajisjes se punonjesve dhe vizitoreve me uniformat	Kostot e parashikuara ne kostot e funksionimit.	Alban.Del sh.p.k

		dhe mjetet e nevojshme te mbrojtjes personale ne pune. Do vendosen tabela te sinjalizimit per kujdesin ne pune		
Funksionim	Ndikimi ne peisazh	Ndertesa ku do te zhvillohet aktiviteti eshte perfunduar dhe modifikimet e duhura do te kryhen brenda kesaj siperfaqeje, keshtu edhe gjate ketyre punimeve dhe gjate funksionit nuk ka ndikime ne peisazh. (Zone industriale)	-	Alban.Del sh.p.k
Funksionim	Ndryshimi i habitateve	Nga ky aktivitet nuk parashikohet te ketë ndikime ne ndryshimin e habitateve te zones perreth	-	Alban.Del sh.p.k

- Vleresimi i efektivitetit te pritshem te masave zbutese.

Realizimi i objektivave dhe i treguesve te pritshem te parashikuar ne projekt varet nga respektimi i te gjithe treguesve te siperpermendur. Ngritja e nje sistemi te manaxhimit te mjedisit dhe sigurise dhe shendetit ne pune, si dhe inspektimet dhe monitorimet do

te sigurojne kushtet per permiresim te vazhdueshem i kushteve te punes dhe ambientit rrethues dhe mirefunksionimit te ketij aktiviti.

Kompania ka pergatitur nje program te monitorimit mjedisor dhe te sigurise dhe shendetit ne pune.

Tabela 8. Program i monitorimit mjedisor dhe te sigurise dhe shendetit ne pune

Nr	Aspekti i monitoruar	Parametrat e monitoruar	Shpeshtia e monitorimit	Pergjegjes
1	Cilesi e ajerit te mjedisit dhe ne ambjentet e punes	CO ₂ , SO ₂ , NO ₂ , PM ₁₀ , pluhur total	Cdo 6 muaj	Alban.Del sh.p.k
2	Zhurmat ne mjedis	Zhurma	Cdo 6 muaj	Alban.Del sh.p.k
3	Zbatimi i sistemeve te manaxhimit mjedisor dhe te sigurise dhe shendetit ne pune	Plotesimi i rekordeve, zbatimi i programeve dhe veprimeve permiresuese	Cdo 6 muaj	Alban.Del sh.p.k

Tabela 9: Plani i monitorimit i detajuar

Nr	Aspekti që monitorohet	Parametri që monitorohet	Vendndodhja /pozicioni I sigurimit te mostres	Afati I parashikaur i matjeve
1	Ajër	a-Grimcat SPM	Ne afersi te tubit te shkarkimit te ventilimit	Tetor 2025
				Mars 2026
		b- PM ₁₀	Ne afersi te tubit te shkarkimit te ventilimit	Tetor 2025
				Mars 2026
2	Zhurma	Ndotje akustike	a- Tek reparti i ngjitjes me mastic X:4373140.798 Y:4578074.127	Tetor 2025
				Mars 2026
		b- Tek cekicat pneumatik X:4373155.479	Tetor 2025	
			Mars 2026	

ALBAN.DEL SHPK



			Y:4578084.321	
			c- Termoplastika	Tetor 2025
			X:4373182.016	
			Y:4578102.491	Mars 2026
			d- Tek hyrja e ndertesës	Tetor 2025
			X:4373088.094	
			Y:4578060.003	Mars 2026
			e- Pjesa juglindore e ndertesës	Tetor 2025
			X:4373076.950	
			Y:4578050.497	Mars 2026
			f- Pjesa veri-perendimore e ndertesës	Tetor 2025
			X:4373199.489	
			Y:4578092.496	Mars 2026
			g- Tek tubi i shkarkimit te ventilimit	Tetor 2025

Adresa: TIRANE, Rruga Abdi Toptani, Torre Drin,
Kati 2; Email: a.bakushi@todsgroup.com

Adresa: Rr.Rustem Haklaj,Koder-Kamez, Tirana,
Albania

ALBAN.DEL SHPK



			X:4373169.544 Y:4578070.155	Mars 2026
3	gazet	1-NO2 2-SO2 3-O3	a- Tek reparti i ngjitjes me mastic X:4373140.798 Y:4578074.127	Tetor 2025
				Mars 2026
			b- Tek cekicat pneumatik X:4373155.479 Y:4578084.321	Tetor 2025
				Mars 2026
			c- Termoplastika X:4373182.016 Y:4578102.491	Tetor 2025
				Mars 2026
			d- Tek hyrja e ndertesës X:4373088.094 Y:4578060.003	Tetor 2025
				Mars 2026
			e- Pjesa juglindore e ndertesës	Tetor 2025

Adresa: TIRANE, Rruga Abdi Toptani, Torre Drin,
Kati 2; Email: a.bakushi@todsgroup.com

Adresa: Rr.Rustem Haklaj,Koder-Kamez, Tirana,
Albania

ALBAN.DEL SHPK



			X:4373076.950 Y:4578050.497	Mars 2026
			f- Pjesa veri-perendimore e ndertesese X:4373199.489 Y:4578092.496	Tetor 2025
				Mars 2026
			g- Tek tubi i shkarkimit te ventilimit X:4373169.544 Y:4578070.155	Tetor 2025
				Mars 2026
				Mars 2026

Adresa: TIRANE, Rruga Abdi Toptani, Torre Drin,
Kati 2; Email: a.bakushi@todsgroup.com

Adresa: Rr.Rustem Haklaj,Koder-Kamez, Tirana,
Albania

10. NDIKIMET E MUNDSHME NË MJEDISIN NDËRKUFITAR (NËSE PROJEKTI KA NATYRË TË TILLË);

Ne zonen ku subjekti ushtron aktivitetin e tij ekonomik ne Durrës, perreth ka subjekte te cilet kryejne aktivitetin e tyre, larg zonave kufitare te Shqiperise me vendet fqinje, ne zone industriale. Gjithashtu ndikimet e identifikuara per kete aktivitet jane te natyres lokale dhe jo me perhapje apo shtrirje nderkufitare. Vlen te theksojme qe ky projekt nuk parashikohet te kete ndikime ne mjedisin nderkufitar.

11. SIGURIA DHE SHENDETI NE PUNE DHE PERGJEGJSHMERIA SOCIALE E KOMPANISE

Zhvillimi i aktivitetit si cdo aktivitet tjeter ekonomik dhe industrial mbart rrishtun e ekspozimit te punonjesve ndaj makinerive dhe rreziqeve, qe lidhet me manovrimin dhe funksionimin e tyre. Subjekti Alban Del Sh.p.k ka marre te gjitha masat e domosdoshme duke filluar qe nga ndergjegjesimi dhe trajnimin, sigurimin e pajisjeve mbrojtese personale si dhe ngritjes se procedurave perkatese per te shmangur incidentet/aksidentet ne vendin e punes. Ne linjen per “Prodhimin e kepuceve” nuk parashikohen aksidente me rrezik per popullaten dhe mjedisin perreth. Per evitimin e rreziqeve dhe aksidenteve te mundshme subjekti Alban Del Sh.p.k ka zbatuar ne vazhdimesi keto detyra kryesore:

- Punesim i nje stafi kompetente per pozicionin e lire te punes;
- Pajisja me rregulloret e sigurise ne pune si dhe te shfrytezimit te makinerive, pajisjes, dhe vendosja e tyre ne vende te dukshme;
- Mjetet e mbrojtjes ne rast zjarri jane te gatshme dhe eshte vendosur ne vend te dukshem skema e veprimit se bashku me strukturat perkatese dhe mjetet e shpetimit;
- Kryerja e kontrolli periodik shendetesor te punonjesve duke siguruar paketat e ndihmes se shpejte ne objekt;

- Subjekti sigurohet që të zbatohet në mënyrë rigorozë rregullat e sigurisë dhe të shëndetit të punonjësve në ambientet e punës;
- Mirembajtja e dokumentacionit ligjor për elemente të sigurisë në punë, kontrollit shëndetësor periodik të punonjësve, shërbime të makinerive – pajisjeve etj;

Sigurimi i mbrojtjes nga zjarri:

Subjekti ka instaluar sistem të aspirimit dhe driten natyrale në mjediset e brendshme të fabrikës. Gjithashtu, subjekti ka instaluar sisteme hidrant, depozita uji, si dhe do të pajiset me fikese zjarri në çdo front pune, për të shuar zjarrin ose përhapjen e tij, në çdo rast të ndodhjes. Punetoret janë trajnuar për rrezikun e shpërthimit të zjarrit dhe për shuarjen e tij në çdo rast. Plani i emergjencave është një ndër planet kryesore që duhet të ketë hartuar gjatë zhvillimit të aktivitetit si prodhimi kepuceve. Plani i emergjencave ka për qëllim ruajtjen e shëndetit të punonjësve dhe komunitetit si dhe mbrojtjen e mjedisit nëpërmjet njohjes dhe zbatimit të tij arrihet shmangia e aksidenteve në frontin e punës ose menaxhimi i shpejtë i aksidenteve. Personeli njih mirë të gjitha proceset që kryhen gjatë zhvillimit të aktivitetit në mënyrë që të arrijë të kuptojë situatën, shkaqet dhe të jetë i përgatitur për menaxhimin e avarisë apo aksidentit. Subjekti është duke përgatitur sinjalistikën dhe një skemë të evakuimit në rast zjarri që është i afishuar në mjediset e caktuara të ushtrimit të aktivitetit ekonomik.



Foto 10: Mjete per shuarjen e zjarrit dhe ndihma e pare

12. KONKLUZIONE

ALBAN.DEL shpk, me nipt K91825012J, eshte kompani e licensuar per prodhim kepucesh dhe produkteve te lekures, materialeve sintetike, materialeve baze si dhe te cilitdo perberesi tjetër dhe/apo aksesori per kepuçari dhe galanteri ne regjimin e perpunimit aktiv. Shoqëria "ALBAN DEL" shpk punon me një staf të kualifikuar dhe ka implementuar një teknologji bashkohore të automatizuar. Subjekti ka të punësuar një staf rreth 200 punonjës për çdo proces pune të programuar për zhvillimin e aktivitetit. Për aktivitetin "Prodhimi i kepuçeve dhe produkteve të lekures, materialeve sintetike, materialeve baze si dhe të cilitdo perberesi tjetër dhe/apo aksesori për kepuçari dhe galanteri ne regjimin e perpunimit aktiv", ALBAN DEL Sh.p.k është i pajisur me Leje

Mjedisi Tipi B, me PN-0678-07-2021, me vendndodhje në Shkozet, Durres. Subjekti monitoron dhe raporton ne vijimesi sipas kerkesave te lejes se mjedisit dhe legjislacionit ne fuqi.

Linja do te perdore te njejte furnizues me lende te para, te njejtet kliente per distribucionin dhe do te perdore te njejtin infrastrukture si fasoneria ekzistuese. Me konkretisht:

Kjo linje do te furnizohet me lende te para, nga te njejtat kompani sikurse fabrika e kepuceve ekzistuese.

Edhe aksesit, infrastrukture dhe dalja ne rruget kryesore eshte i siguruar nga pronari i objektit.

Shoqeria "ALBAN.DEL" sh.p.k, paraqet kerkesen per Leje Mjedisi B ne vendodhjen e propozuar Bisht Kamez, Kadund i Ri, Durres.

Per funksionimin e aktivitetit ekonomik bazuar dhe ne eksperiencen e fituar nder vite, jane marre parasysh:

- Parandalimi i ndikimit te demshem ne mjedisin natyror;
- Marrja e masave parandaluese dhe rigjenerimi i mjediseve natyrore;
- Përfshirja e parimeve te tilla si ndotesi paguan (per kete arsye eshte hartuar planin i monitorimit mjedisor si per fabriken ekzistuese dhe per linjen e parashikuar per t'u shtuar);
- Përdorimi i teknikave dhe metodave me te mira per mbrojtjen e mjedisit;
- Përdorimi i teknologjisë më të mirë te disponueshme bazuar në ndikimin minimal, te mjedisit perreth;
- Informimi i publikut, përfshirja e komunitetit ne vendimmarrje dhe aksesit i publikut në dhenien e informacionit te detajuar;
- Nxitja e zhvillimit te qendrueshem ekonomik;

Skema e projektit vleresohet duke u bazuar ne:

- Natyra (lloji): Një vend që ka identitetin e vet.

- Hapesirat: ushtrimi I aktivitetit ne nje mjedis te caktuar me kushte te pershtatshme per ushtrimin e aktivitetit;

Subjekti ka hartuar nje plan ku ka marre parasysh faktoret e meposhtem:

- Ka identifikuar potencialin ekonomik te zones
- Ndhimuar në krijimin e konsensusit rreth së ardhmes së rajonit dhe identifikimit të prioriteteve.
- Rritur vleren e tokes dhe duke krijuar më tepër mundesi investimesh.
- Tërhequr investimet e sektorit privat dhe atij te huaj dhe duke identifikuar aspiratat dhe rolet e sektorit privat e atij publik.

Realizimi i ketij aktiviteti do te kontribujne ne zhvillimin ekonomik te zones duke rekrutuar staf nga zona e Shkozetit, duke paguar taksat vendore, duke ndikuar ne rritjen e biznesit per kontraktore te zones dhe nuk pritjet qe te kete ndikime te qrendesishme ne mjedisin, shendetin dhe sigurine e banoreve perreth.

Ekspert Mjedisi

Gavrosh Zela

Per:A Consultant sh.p.k



ALBAN.DEL SHPK



13. Licencae QKL-së, të A Consultant shpk dhe eksperteve qe kane hartuar raportin e VNM P-së.

REPUBLICA E SHQIPËRISË
Ministria e Ekonomisë,
Tregtisë dhe Energjetikës

LICENÇË

QKL
QENDRA KOMERCIALE E LICENCIMIT
NATIONAL LICENSING CENTER

IN-3638-07-2011
Kodi: III.2.A (1+2)
Data e lëshimit: 29/07/2011
Afati i vlefshmërisë: Pa afat

A CONSULTANT
NUS/NIPT: LQ2417001F
Tirane, TIRANE, Tirane, TIRANE,
Rruga Frosina Plaku, pallati 79,

Emërtimi përshkrues i veprimtarisë
Veprimtaritë e ekspertizës lidhur me ndikimin në mjedis

Kod tjetër:

Kufizime specifike
Licenca ushtrohet sipas kufizimeve në legjislacionin në fuqi

Nënkategoria
Veprimtaritë e ekspertizës lidhur me ndikimin në mjedis

Vendime specifike
Licenca ushtrohet sipas detyrimeve në legjislacionin në fuqi

Veprimtari specifike
1. Ndikim në mjedis
2. Auditim mjedisor

Vendi i kryerjes së veprimtarisë
Në të gjithë territorin e Republikës së Shqipërisë

Specialiteti

Nëntshkrimi i sportelit: Antonela Kushi



Adresa: TIRANE, Rruga Abdi Toptani, Torre Drin,
Kati 2; Email: a.bakushi@todsgroup.com

Adresa: Rr.Rustem Haklaj,Koder-Kamez, Tirana,
Albania



REPUBLIKA E SHQIPERISE
MINISTRIA E MJEDISIT

Nr. 331 Prot.

Tirane, me 09.09. 2004

Vendimi Nr.11, Nr.055Regj.

ÇERTIFIKATË

Në mbështetje të Vendimit të Këshillit të Ministrave Nr.268, datë 24.04.2003 "Për çertifikimin e specialistëve, në vlerësimin e ndikimit në mjedis dhe auditimin mjedisor":

Gavrosh ZELA

Çertifikohet për hartimin e protokolleve të vlerësimit të ndikimit në mjedis, për të kryer auditimin mjedisor, për hartimin e ekspertizave për probleme mjedisore dhe thirrjen e ekspertit për të vlerësuar një raport të vlerësimit të ndikimit në mjedis dhe rezultatet e një auditimi.

MINISTRI

Ethem RUKA



Per Alban Del shpk / ID 7.12.0