

KONSULTIM ME PUBLIKUN

“Sistem i ri KUZ + ITUP” ne Zonen Turistike te Spillese.



ZHVILLUES :

Agjencia Kombetare e Ujesjelles-Kanalizimeve (AKUK) me NIPT : K01729002K

NDERTUES:

Bashkimi i Operatoreve Ekonomike:

1. Shoqeria “ADRIATIK” sh.p.k (49%)
2. Shoqeria “2 T” sh.p.k (51%)

PERMBAJTJA

1. Hyrje;
 - 1.1 Pershkrimi I projektit
 - 1.2 Kuadri ligjor dhe administrativ
2. Pershkrim i mbuleses bimore te siperfaqes ku propozohet te zbatohet proejkti;
3. Informacion per pranine e burimeve ujore ne siperfaqen e kerkuar nga projekti dhe ne afersi te saj;
4. Informacion lidhur me identifikimin e ndikimeve te mundshme negative ne mjedis te proejktit, perfshire ndikimet ne biodiversitet, uje toke, ajer;
5. Pershkrim per shkarkimet e mundshme ne mjedis, te tilla si: ujera te ndotura, gaze dhe pluhur, zhurme, si dhe prodhimi i mbetjeve;
6. Informacion per kohezgjatjen e mundshme te ndikimeve negative te identifikuara;
7. Te dhena per shtrirjen e mundshme hapesine te ndikimit negativ ne mjedis, qe nenkupton distancen fizike nga vendndodhja e projektit dhe vlerat e ndikuara qe perfshihen ne te;
8. Mundesine e rehabilitimit te mjedisit te ndikuar dhe mundesine e kthimit te siperfaqes se mjedisit te ndikuar ne gjendjen e meparshme, perfshire edhe token bujqesore, si dhe kostot financiare te peraferta per rehabilitimin;
9. Masat e mundshme per shmangien dhe zbutjen e ndikimeve negative ne mjedis;
10. Ndikimet e mundshme ne mjedisin nder-kufitar (nese projekti ka natyre te tille);
11. Perfundime dhe rekomandime.

1. HYRJE

1.1 PERSHKRIMI I PROJEKTIT

Ky raport i konsultimit me publikun do te paraqese nje informacion te shkurter te projektit qe do te realizohet, ndikimet pozitive dhe negative ne mjedis dhe masat qe zhvilluesi do te ndermarre per zbatimin e kriterëve te nevojshme per mbrojtjen dhe menaxhimin sa me racional te mjedisit.

Theksojme se shume nga vleresimet e detajuara te ndikimeve te mjedisit mbeshteten ne informacionet inxhinierike qe duhet te merren parasysh. Vleresimi identifikon ne menyre te qarte si perfitimet pozitive edhe negative dhe percakton "rezultate te pergjithshme" per secilen prej tyre.

Objekti i kesaj hyrje:

- Te minimizojë streset ne mjedis dhe ne radhe te pare ne elementet prioritare si ruajtja e tokes, kontrolli i zhurmave, dhe ruajtja e cilesise se ujit dhe ajrit.
- Te ruaje ose rehabilitoje mjedisin natyror permes elementeve te reja te nderhyrjes pozitive, punimeve te vecanta ne kuader te projektit ose paralel me te, te cilet sigurojne vijueshmerine e qendrushme te mjedisit biologjik duke perfshire faunen dhe floren ne mjediset perreth zones se marre ne konsiderate.

- *"Sistemi I ri KUZ + ITUP" ne zonen turistike te Spillese*

Zona e Spillese ka rezultuar me nje popullsi prej 3310 banoresh, qe ne muajt e veres rritet akoma me shume per shkak te kthimit te emigranteve dhe turistëve. Per kete arsye, zona eshte e barazvlefshme me nje zone me popullsi rreth 20,000 banoresh, duke patur parasysh rendesine e zhvillimeve ne te ardhmen te lidhura me turizmin.

Ky fakt do te rezultojne me nje rritje te numrit te popullsise lokale e lidhur me aktivitetin e hoteleri-turizmit, si per vete operatorët e sektorit ashtu edhe te vete turistëve.

Per te permiresuar kushtet ekzistuese sanitare dhe per te shmangur rreziqe potenciale per te mbrojtur shendetin e popullates lokale dhe turistëve, vecanerisht ne zonat bregdetare, Qeveria e Shqiperise ka vendosur qe pas implementimit te projekteve te furnizimit me uje, te pasoje ndertimi i sistemeve te kanalizimeve dhe impianteve te trajtimit te ujerave te perdorura. Deri ne vitin 2021, jane ndertuar 14 impiante te tilla ne vend, me nje investim total prej 91.3 milione euro dhe 547 milione leke. Megjithate, vetem nje pjese e vogel e popullsise perfiton nga keto sherbime; konkretisht, vetem 15% e popullsise mbulohet nga impiantet e trajtimit te ujerave te ndotura.

Disa nga impiantet e ndertuara perfshijne ato ne Kavaje, Durres, Vlore, Sarande, Pogradec, Korçe, Lezhe, Velipoje, Shiroke, Orikum, Palase dhe Dhermi. Megjithate, per disa prej tyre jane raportuar probleme ne funksionimin e plote.

Per te permiresuar situaten, eshte miratuar nje rregullore teknike qe percakton standardet per trajtimin e ujerave te ndotura, veçanerisht per subjektet qe shkarkojne ujera te ndotura prane ose ne ujera larese. Kjo rregullore synon te forcoje kontrollin dhe te siguroje qe ujerat e ndotura te trajtohen ne perputhje me standardet e percaktuara.

Per me teper, Strategjia Kombetare e Ujesjelles-Kanalizimeve 2023–2030 parashikon investime te metejshme per permiresimin e infrastruktures se trajtimit te ujerave te ndotura. Kjo strategji synon te rrise mbulimin e popullsisë me sherbime te trajtimit te ujerave te ndotura dhe te permiresoje cilesine e ujerave bregdetare .

Ne permbledhje, ndersa jane bere perpjekje per ndertimin e impianteve te trajtimit te ujerave te zeza ne Shqiperi, sfida te medha mbeten ne funksionimin efektiv te tyre dhe ne zgjerimin e mbulimit per te perfshire nje pjese me te madhe te popullsisë.

Qeveria Shqiptare, (AKUK) ka vene ne dispozicion fonde per sherbime konsulence per *projektimin e kanalizimeve te ujerave te perdorura dhe impiantit te trajtimit te tyre ne zonen turistike te Spillese.*

Objektivi i detyres se projektimit perfshin:

- Ndertimi i sistemit te kanalizimeve te ujerave te perdorura ne Spille;
- Ndertimi i Impiantit te Ujerave te Perdorura ne Spille.

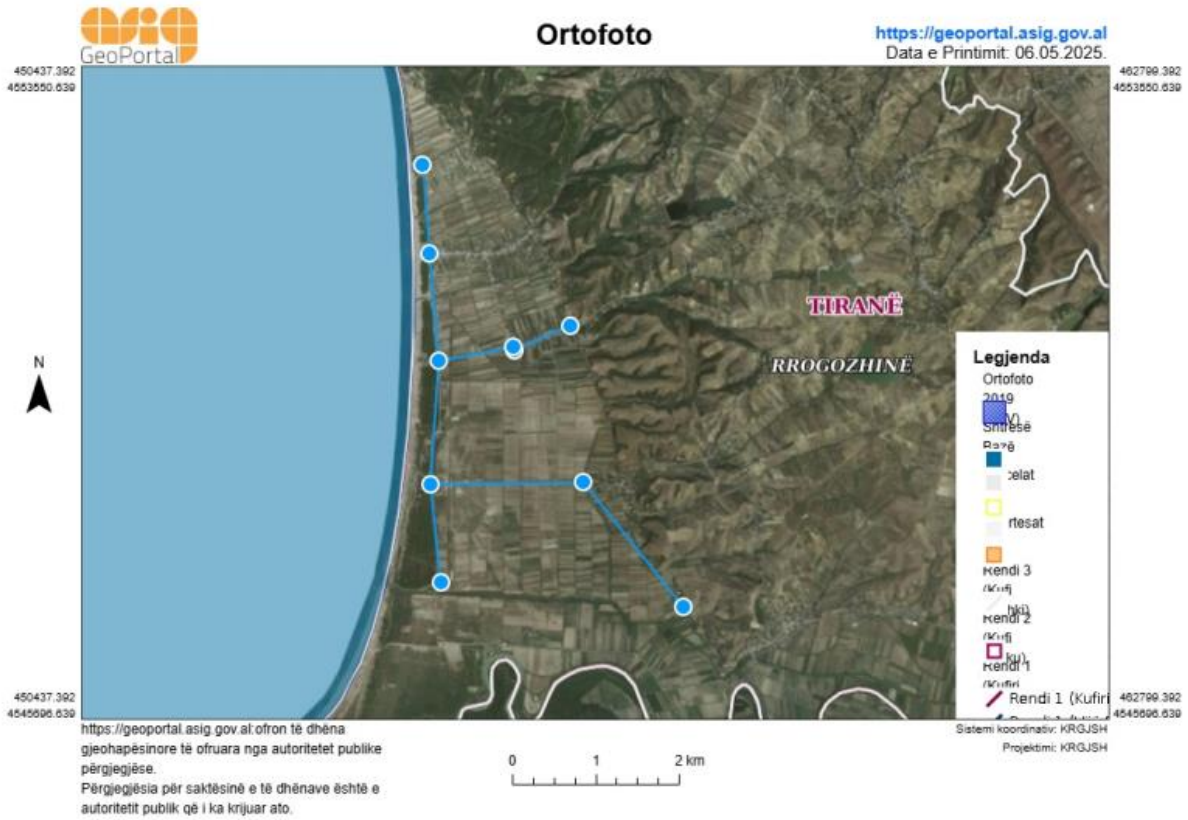


Fig. Ortofoto e projektit.



Fig. Planimetria e pergjithshme e projektit.

Vendndodhja - Zona turistike e Spillese shtrihet ndermjet kepit te Lagjit dhe tokave te lagura ne gryken e lumit Shkumbin. Zona Turistike e Spillese ka nje shtrirje lineare pergjate bregut rreth 6.5 km dhe siperfaqe hapësire e mare ne studim per projektin e K.UZ eshte **500 ha**. Gjerësia mesatare e brezit te reres eshte 80 m. Nje brez i ngushte me drure pishe formon veshjen e prapme te tij.

Zona ku do te shtrihet projekti eshte e madhe. Ajo fillon nga ana veriore, rreze - kodra e fshatit Spille (Bashkia Rogozhine), pershkron mbare vete fshatin dhe ndertimet perreth tij, me pas vazhdon me fshatrat afer per te shkruar drejt jugut per tek Hodrovori, pasi kalon kete te fundit mbaron ne bregun veriore te lumit Shkumbin. Ne perendim zona kufizohet nga deti Adratik.

Shprehur ndryshe gjatesia ekstreme Veri - Jug eshte 7.1 km, ndersa ajo Jug - Lindje - Perendim eshte 3.4 km.

Shtrirja gjeografike:

- ne Veri Guri i Lemuar.
- ne Jug Kanali i Vilbashtoves.
- ne Lindje Kodrat e Shardushkut.
- ne Perendim deti Adriatik.



Fig. Vendodhja e zones se ndertimit te implantit te perpunimit te ujerave te zeza

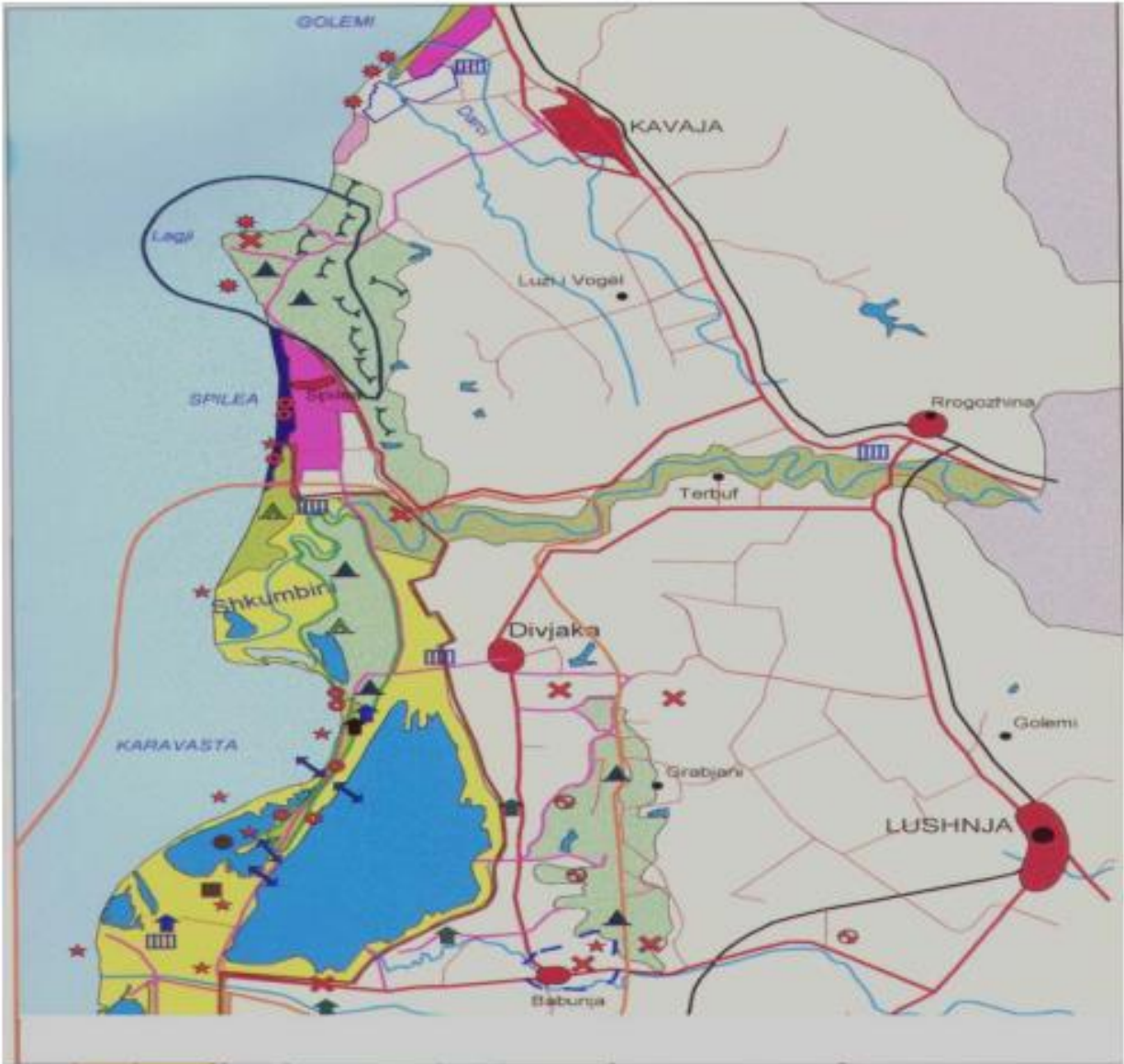


Fig. Lokalizimi i projektit

Situata ekzistuese e infrastruktures.

1. Sektori i transportit, (akses ne zone, ne kushte te veshtira, por ne proçes rindertimi).
2. Sektori i ujit, (Nuk ka probleme me burimet, por me menaxhimin)
3. Elektriciteti, (I mjaftueshem ne sasine dhe cilesine e shperndarjes).

Zona ku do te ndertohej rrjeti i kanalizimit eshte kryesisht me shtepi private 2 ÷ 3 kate dhe turizmi eshte ne fazen embrionale. Siperfaqja e zones qe mbulohet nga ky rrjet kanalizimi eshte rreth 500 ha. Kjo zone po planifikohet te zhvillohet per te dhene nje produkt te forte per nevojat turistike ne te ardhmen.

- Foto nga gjendja ekzistuese e zones ne studim



Fig. Pamje nga shpimi per nxjerrjen e kampionit.

Me poshte paraqiten koordinatat dhe vendndodhja e projektit sipas sisremit *UTM Zone KRGJSH dhe Gauss Kruger*:

	UTM		GAUSS-KRUGER		KRGJSH	
	KOORDINATAT E PROJEKTIT					
PIKA	E	N	E	N	E	N
1	371669.938	4549304.422	4371749.071	4551255.904	455647.758	4550134.106
2	371647.017	4549340.217	4371726.141	4551291.714	455624.423	4550169.644
3	370755.635	4549190.008	4370834.395	4551141.444	454734.626	4550009.183
4	370640.989	4547705.807	4370719.702	4549656.638	454636.990	4548523.439
5	370748.308	4546527.534	4370827.064	4548477.884	454757.841	4547346.216
6	372480.769	4547708.515	4372560.232	4549659.346	456477.025	4548547.252
7	373661.902	4546198.537	4373741.846	4548148.751	457675.665	4547050.581
8	370665.517	4550477.311	4370744.241	4552429.272	454629.722	4551295.650
9	370593.569	4551537.633	4370672.264	4553490.027	454545.592	4552355.309
10	372338.39	4549597.489	4372417.796	4551549.091	456312.952	4550434.889



Fig. Skema e pikave te bazamentit gjeodezik

1.2 KUADRI LIGJOR DHE ADMINISTRATIV

Procesi i hartimit të Vleresimit të Ndikimit në Mjedis (VNM), ndihmon në përmirësimin e çdo lloji projekti në respektimin dhe mbrojtjen maksimale të mjedisit të zonës ku ai zbatohet.

Qëllimi i VNM-se është që të sigurojë që mjedisi në zonën ku zbatohet projekti do të konsiderohet i lidhur me gjithë çështjet e tjera të rëndësishme, në çdo etapë të tij.

Ky raport është hartuar bazuar në legjislacionin mjedisor në fuqi dhe ka për qëllim të identifikojë, parashikojë dhe vlerësojë gjithë ndikimet e mundshme në mënyrë sistematike, të kuptueshme dhe objektive.

VNM-ja është vlerësimi mjedisor në një proces vlerësimesh (të mjedisit, planifikimit hapësor, ndertimit, etj.) që eventualisht mund të finalizohet me Lejen e Zhvillimit.

Vlerësimi i Ndikimit në Mjedis në fakt i përgjigjet në thelb këtyre pyetjeve kyç:

- A. **Si do të ishte mjedisi pa projektin?** (për shembull Studimet Baze). Kjo do të identifikojë dhe përshkruajë gjendjen aktuale të burimeve dhe karakteristikat ekzistuese në mjedisin që mund të ndikohet nga projekti dhe se si këto do të zhvillohen në mungesë të projektit.
- B. **Çfarë do t'i ndodhë në mjedisit, si pasoje e projektit?** (për shembull Parashikimi). Kjo do të përshkruajë mjedisin siç është pa projektin dhe se si ai do të ndryshojë si pasoje e projektit në aspektin e burimeve mjedisore apo njerezve (receptoret) që janë të ndikuar, natyrën dhe shkallën e ndryshimit, shtrirjen e tij gjeografike dhe kohore.
- C. **A përben kjo një shqetësim?** (për shembull Vlerësimi) Parashikimi i ndikimit nuk është i mjaftueshëm.
- D. **Nesë është i rëndësishëm a mund të bëjmë ndonjë gjë në lidhje me të?** (për shembull Zbutja). Në fund, është e rëndësishme të kuptohet se, në qoftë se ndikimi është i rëndësishëm, mund të bëhet diçka për të shmangur, reduktuar, korrigjuar apo kompensuar për të. Zhvilluesi i projektit mund t'i përfshijë këto masa zbutëse në propozimet e projektit dhe autoriteti kompetent mund t'i përfshijë kërkesat përkatëse në kushtet e lejes së dhënë.

Në mënyrë që autoritetet kompetente dhe palet e jashtme të interesuara të vendosin nëse projekti duhet të vazhdojë, është thelbësore që informacioni mjedisor i dhënë nga zhvilluesi në Raportin e VNM-se, t'i përgjigjet në mënyrë të qartë pyetjeve të mësipërme. Qëllimi i studimeve të VNM është që të gjenerojë dhe paraqesë këtë informacion në mënyrë të qartë, koherente dhe të sakte.

Ideja e VNM-se eshte te siguroje informacion per vendim marresit dhe publikun mbi pasojat mjedisore te zhvillimeve te reja te propozuara. Per me teper ideja eshte qe te promovohet zhvillimi qe respekton mjedisin permes identifikimit te masave te duhura forcuese dhe zbutese.

Objektivi kryesor i VNM-se eshte te identifikojte ndikimet e mundshme negative mjedisore te projekteve te reja te zhvillimit.

Brenda ketij qellimi, procesi i VNM-se kerkon qe:

- te konsiderohen alternativat per vendndodhjen dhe ndikimet mjedisore shoqeruese;
- te permiresohet plani mjedisor i propozimit;
- te sigurohet qe burimet jane perdorur si duhet dhe ne menyre eficente;
- te identifikohen masat e duhura per zbutjen e ndikimeve te mundshme te propozimit;
- te vendosen kushtet per ndertimin; dhe
- te ndihmohet vendim marrja dhe informimi i publikut.

Procedura e VNM-se perfshin:

- a. Procesin paraprak te VNM - se ;
- b. Procesin e thelluar te VNM - se.

Agjencia Kombetare e Mjedisit (AKM) shqyrton kerkesat per vleresimin e ndikimit ne mjedis dhe ne fund te seciles procedure, paraprake apo te thelluar te VNM-se, merr Vendimin per VNM-ne paraprake, ndersa per VNM-ne e thelluar pergatit Deklaraten Mjedisore me rekomandimet perkatese dhe ia dergon Ministrise.

Ne perfundim vendimmarrja konsiston ne:

- Vendim - leshuar nga AKM-ja ne perfundim te procedures paraprake te VNM-se
- Deklarate Mjedisore - leshuar nga Ministri ne perfundim te procedures se thelluar te VNM-se.

Vendimi

Vendimi i AKM-se ne fund te procedures Paraprake te VNM-se percakton nese nje projekt i listuar ne Shtojcen II te Ligjit per Vleresimin e Ndikimit ne Mjedis, ne fuqi, duhet apo jo t'i nenshtrohet procedures se thelluar te VNM-se. Nese AKM-ja vendos se projekti nuk duhet t'i nenshtrohet procedures se thelluar te VNM-se, ne vendimin e saj percakton

arsyet dhe konsideratat kryesore ku eshte mbeshtetur mendimi, mendimin e institucioneve te konsultuara, pershkrimin sipas rastit, te masave kryesore qe duhen marre per te shmangur, reduktuar dhe nese eshte e mundur per te korrigjuar ndikimet negative te mundshme ne mjedis.

Deklarata Mjedisore

Rezultati perfundimtar i procedures se thelluar te VNM-se, eshte Deklarata Mjedisore, e cila mund te permbaje refuzimin ose miratimin me rekomandime per Autoritetin e Planifikimit per te vazhduar procesin ne baze te kushteve te specifikuara mjedisore.

Deklarata mjedisore sherben si dokument orientues per Autoritetin e Planifikimit dhe/ose çdo autoritet.

Pergjegjes ne procesin e vendimmarrjes, per nje leje zhvillimi apo per nje leje te caktuar per miratimin e nje projekti te listuar ne Shtojcat 1 dhe 2 te ligjit per Vleresimin e Ndikimit ne Mjedis, ne fuqi.

Dokument i baze ku mbeshtetet procesi i VNM-se, eshte raporti i vleresimit te ndikimit ne mjedis, i cili ne varesi te ndikimeve te mundshme te projektit mund te jete:

- a. raport paraprak i VNM-se per projektet e shtojces II te ligjit nr. 10440, date 07.07.2011, 'Per vleresimin e ndikimit ne mjedis' te ndryshuar;
- b. raport i thelluar i VNM-se per projektet e shtojces I, te ligjit nr. 10440, date 07.07.2011, 'Per vleresimin e ndikimit ne mjedis' te ndryshuar.

Baza ligjore

1. Ligji nr. 10431, date 09.06.2011 'Per mbrojtjen e mjedisit', te ndryshuar;
2. Ligji nr. 10440, date 07.07.2011 'Per vleresimin e ndikimit ne mjedis', te ndryshuar;
3. Ligji nr.10006, date 23.10.2008 "Per mbrojtjen e faunes se eger", te ndryshuar;
4. Ligji Nr. 9791, date 23.7.2007 Per disa ndryshime ne Ligjin Nr. 9385, date 4.5.2005 "Per pyjet dhe sherbimin pyjor";
5. Ligji Nr. 15/2012, Per disa ndryshime dhe shtesa ne Ligjin Nr. 9385, date 4.5.2005 "Per pyjet dhe sherbimin pyjor";

6. Ligji Nr. 36/2013, Per disa ndryshime dhe shtesa ne Ligjin Nr. 9385, date 4.5.2005 "Per pyjet dhe sherbimin pyjor";
7. Ligji Nr. 38/2013 Per disa ndryshime ne Ligjin Nr. 9693, date 19.03.2007 "Per fondin kullosor te ndryshuar";
8. Ligji Nr. 9385, date 4.5.2005 "Per pyjet dhe sherbimin pyjor";
9. Ligji nr. 68/2014 "Per disa shtesa dhe ndryshime ne ligjin nr. 9587, date 20.7.2006, "Per mbrojtjen e biodiversitetit", te ndryshuar;
10. Ligji nr. 162/2014 "Per mbrojtjen e cilesise se ajrit ne mjedis";
11. Ligj nr. 27/2016 "Per menaxhimin e kimikateve".
12. VKM nr. 686, date 29.07.2015 'Per miratimin e rregullave, te pergjegjesive e te afateve perzhvillimin e procedures se vleresimit te ndikimit ne mjedis(VNM) dhe procedures se transferimit te vendimit dhe deklarates mjedisore';
13. VKM nr. 247, date 30.04.2014 "Per percaktimin e rregullave, te kerkesave e te procedurave per informimin dhe perfshirjen e publikut ne vendimmarrjen mjedisore";
14. Ligji nr. 10 463, date 22.9. 2011 "Per menaxhimin e integruar te mbetjeve", te ndryshuar;
15. VKM nr. 575 date 24.06.2015 "Per miratimin e kerkesave per menaxhimin e mbetjeve inerte";
16. VKM nr.175, date 19.1.2011 "Per miratimin e strategjise kombetare te menaxhimit te mbetjeve dhe te planit kombetar te menaxhimit te mbetjeve";
17. VKM nr. 371, date 11.06.2014 "Per percaktimin e rregullave per dorezimin e mbetjeve te rrezikshme dhe miratimin e dokumentit te dorezimit te mbetjeve te rrezikshme";
18. VKM nr. 418, date 25.06.2014 "Per grumbullimin e diferencuar te mbetjeve ne burim";
19. VKM nr. 229, date 23. 04. 2014 "Per miratimin e rregullave per transferimin e mbetjeve jo te rrezikshme dhe te dokumentit te transferimit te mbetjeve jo te rrezikshme";

20. VKM nr.519, date 30.6.2010 "Parqet Natyror Rajonal";
21. Vendim Nr. 22, date 9.1.2008 "Per caktimin e procedurave dhe te kritereve te administrimit te pyllit komunal";
22. Vendim Nr. 1354, date 10.10.2008 "Per rregullat dhe procedurat qe ndiqen per heqjen, shtimin dhe ndryshimin e destinacionit te fondit kullisor";
23. Vendim Nr. 396, date 21.06.2006 "Per kriteret e transferimit dhe te perdorimit te pyjeve nga njesite e qeverisjes vendore";
24. VKM nr.897. date 21.2.2011 "Miratimi i Rregullave per Shpalljen e Zonave te Vecanta te Ruajtjes";
25. VKM nr. 594, date 10.09.2014 "Per miratimin e Strategjise Kombetare per cilesine e ajrit te mjedisit";
26. Vendimi Nr. 435, date 12.9.2002 "Per miratimin e normave te shkarkimeve ne ajer ne Republiken e Shqiperise";
27. VKM nr 352, date 29.04.2015. "Per vleresimin e cilesise se ajrit te mjedisit dhe kerkesat per disa ndotes ne lidhje me te";
28. Ligji nr. 155, dt. 17.12.2020, "Per ndryshimet klimatike";
29. VKM Nr. 412, date 19.6.2019 "Per miratimin e planit kombetar per menaxhimin e cilesise se ajrit";
30. Udhezim nr. 2, date 15.11.2023, i Ministrise se Turizmit dhe Mjedisit, Ministrise se Shendetsise dhe Mbrojtjes Sociale dhe Ministrise se Brendshme, "Per nivelin kufi te zhurmes per nje mjedis te dhene dhe per fushen e veprimtarive ekonomiko - shoqerore".

Objekt i ligjit per Vleresimin e Ndikimit ne Mjedis, eshte percaktimi i kerkesave, pergjegjesive, rregullave dhe procedurave per vleresimin e ndikimeve te rendesishme negative mjedisore te projekteve te propozuara, private ose publike.

Sipas ligjit Per Mbrojtjen e Mjedisit, vleresimi i ndikimit ne mjedis i nje projekti te propozuar zhvillimi eshte vleresimi i ndikimeve te rendesishme, te mundshme te asaj veprimtarie ne mjedis.

Gjate procesit te vleresimit te ndikimit ne mjedis, kryhen identifikimi, pershkrimi dhe vleresimi ne menyren e duhur i ndikimit ne mjedis te nje veprimtarie, duke percaktuar efektet e mundshme te drejtperdrejta dhe jo te drejtperdrejta mbi token, ujin, detin, ajrin, pyjet, klimen, shendetin e njeriut, floren dhe faunen, peizazhin natyror, pasurite materiale, trashegimine kulturore, duke pasur parasysh lidhjet e tyre te ndersjella.

Vleresimi i ndikimit ne mjedis zbaton parimin e parandalimit qe ne fazen e hershme te planifikimit te projektit, me qellim shmangien apo minimizimin e efekteve negative ne mjedis, permes harmonizimit dhe pershtatjes se saj me kapacitetin bartes te mjedisit.

Vleresimi i ndikimit ne mjedis kryhet nga zhvilluesi, si pjese e pergatitjeve per planifikimin e nje projekti zhvillimi dhe para kerkimit te lejeve perkatese te zhvillimit.

Ligji per Vleresimin e Ndikimit ne Mjedis, dhe aktet nenligjore qe rrjedhin prej tij, te parafruara plotesisht me Direktiven e bashkimit Evropian per Vleresimin e Ndikimit ne Mjedis ka per qellim te siguroje nje nivel te larte te mbrojtjes se mjedisit, permes parandalimit, minimizimit dhe kompensimit te demeve ne mjedis, nga projekte te propozuara para miratimit te tyre per zhvillim dhe garantimin e nje procesi te hapur vendimmarrjeje, gjate identifikimit, pershkrimet dhe vleresimit te ndikimeve negative ne mjedis, ne menyren dhe kohen e duhur si dhe perfshirjen e te gjitha paleve te interesuara ne te.

Ky ligj zbatohet per projektet e propozuara, private apo publike, te cilat mund te shkaktojne ndikime te rëndesishme negative, te drejtperdrejta ose jo, ne mjedis, si pasoje e madhesise, natyres apo vendndodhjes se tyre.

Kerkesa te pergjithshme per vleresimin e ndikimit ne mjedis te nje projekti:

- Vleresimi i ndikimit ne mjedis perfshin percaktimin, pershkrimin dhe vleresimin e ndikimeve te pritshme te drejtperdrejta e jo te drejtperdrejta mjedisore te zbatimit apo moszbatimit te projektit.
- Ndikimet mjedisore te projektit vleresohen ne lidhje me gjendjen e mjedisit ne territorin e prekur ne kohen e paraqitjes se raportit perkates per vleresimin e ndikimit ne mjedis te projektit.
- Vleresimi i ndikimit ne mjedis perfshin pergatitjen, zbatimin, funksionimin dhe mbylljen e tij, sipas rastit, edhe pasojat e mbylljes se veprimtarise, dhe dekontaminimin/pastrimin apo rikthimin e zones ne gjendjen e meparshme, nese nje detyrim i tille parashikohet me ligj. Vleresimi perfshin, sipas rastit, si funksionimin normal, ashtu edhe mundesine per aksidente.

- Vleresimi i projektit perfshin, gjithashtu, propozimin e masave te nevojshme per parandalimin, reduktimin, zbutjen, minimizimin e ndikimeve te tilla ose rritjen e ndikimeve pozitive mbi mjedisin, gjate zbatimit te projektit, perfshire edhe vleresimin e efekteve te pritshme te masave te propozuara.

Aspektet me te rendesishme te procesit paraprak te VNM-se, jane konsultimet me palet e tjera dhe vendimi nese kerkohet nje VNM e thelluar.

VNM paraprak eshte faza e pare e procesit te VNM. Sipas Nenit 8 te ligjit te VNM qellimi i VNM Paraprak eshte te identifikojte propozimet qe kerkojne VNM te thelluar. VNM Paraprak perjashton nga procesi ato propozime (shumicen) qe nuk kane ndikime te rendesishme, ose pak, ndikime lehtesisht te kontrollueshme, dhe per te cilat VNM eshte e panevojshme. Ne vijim, Tabelat dhe Listat e Kontrollit do te ndihmojne ne procesin i cili vendos nese kerkohet VNM per nje projekt te vecante ose tip projekti.

Tre fazat kryesore e VNM Paraprak jane:

- **Paraqitja e kerkeses** dhe dokumentacionit shoqerues nga zhvilluesi ne Ministrine e Mjedisit, kontrolli administrativ paraprak i aplikimit nga Ministria e Mjedisit dhe percjellja e tyre nga Ministria ne Agjencine Kombetare te Mjedisit (AKM);
- Kontrolli teknik **paraprak** i bere nga AKM dhe **konsultimi** i AKM **me insitucionet e tjera** dhe **publikimi** i aplikimit;
- AKM njofton per **vendimin e marre**, nese projekti eshte apo jo e nevojshme ti nenshtrohet procedures se thelluar te VNM, Ministrine e Mjedisit (MM) dhe palet e perfshira ne proces, dhe publikon vendimin ne faqen e internetit te AKM.

Konventat dhe marrveshjet nderkombetare ne lidhje me procesin e VNM-se

Direktiva e Këshillit të BE-së 97/11/EC e cila modifikoi Direktivën 85/337/EEC mbi Vlerësimin e Disa Projekteve Publike e Private, parashikon qe autoritetet kompetente të shteteve anëtare të kërkojnë kryerjen e një vlerësimi të ndikimitmjedisor (VNM) për projektet që mund te rezultojne me ndikim domethënës në mjedis. VNM duhet të pergatitet para miratimit të projektit, në mënyrë që vendimi për miratim të marre paraysh ndikimet e mundshme të projektit në mjedis. Direktiva paraqet një listë të projekteve që kërkojnë studimin e VNM në të tëra rastet (Shtojca 1) dhe një listë të projekteve që mund të kërkojnë një studim të permblendhur VNM (Shtojca 2), në varësi të një vlerësimi per ndikimet e mundshme qe mund te rezultojne nga projekti i propozuar apo te kriterave kufizuese, të vendosura nga secili shtet anëtar. Propozimi aktual konsiderohet si një projekt i Shtojcës 2.

Direktiva kërkon që “VNM të identifikojë, përshkruajë e vlerësojë në mënyrën e duhur ndikimet e drejtpërdrejta e indirekte të një projekti per:

- Qëniet njerëzore, floren dhe faunen;
- Token, ujin, klimen dhe peizazhin;
- Asetet materiale te trashëgimia kulturore; dhe
- Ndërveprimin midis faktorëve të lartpërmendur.

Informacioni tjetër qe percaktohet ne direktive qe duhet te përfshihen në studimin e VNM-se jepet në Shtojcën IV të Direktivës 97/11/EC dhe ajo përfshin:

- një përshkrim të projektit;
- një përvijim të alternativave kryesore të vendodhjes dhe te teknologjise te marra ne shqyrtim per projektin e propozuar;
- një përshkrim të aspekteve të mjedisit që mund të ndikohen me shume nga projekti e që lidhen me popullsinë, florën, faunën, token, ujin, faktorët klimatik, asetet materiale, pejsazhin e raportin reciprok mes faktorëve të lartpërmendur;
- një përshkrim të ndikimeve domethënëse të projektit që dalin në pah nga ekzistenca e vetë projektit, shfrytëzimi i burimeve natyrore, clirimi/shkarkimi i lëndëve ndotëse, krijimi i zhurmave dhe trajtimi i mbetjeve;
- një përshkrim i masave të parashikuara për parandalimin, uljen dhe aty ku është e mundur, mënjanimin e efekteve të dëmshme në mjedis; dhe
- një përmbledhje jo-teknike e informacionit të siguruar.

Direktiva 97/11/EC (amenduar nga Direktiva 2003/35/EC pas nënshkrimit të Konventës së Aarhus nga Komuniteti, më 25 Qershor 1998, mbi pjesëmarrjen e publikut në vendim-marrje dhe akses në vendosjen e drejtësisë në çështjet mjedisore) gjithashtu parashikon konsultimin me publikun, në fazën e propozimit e mbledhjes së informacionit, për t’i dhënë publikut të interesuar mundësinë për të shprehur mendimin e tyre para marrjes së vendimit lidhur me zhvillimin e propozuar. Shqiperia eshte anetare dhe ndjek detyrimet e konventave te meposhtme nderkombetare:

- Konventa e Bernit (CH) “Per mbrojtjen e flores dhe faunes se eger dhe mjedisin e saj natyror ne Evrope.”, miratuar me ane te ligjit nr 8690, me 2 Mars 1998;
- Konventa e Barcelones “Per mbrojtjen e mjedisit detar dhe ujqor te Mesdheut” dhe protokollet e saj;
- Konventa e Bonit “Mbi mbrojtjen e faunes se eger shtegtare”;
- Konventa e Vienes “Mbi kontrollin e kalimit kufitar te mbetjeve te rrezikshme dhe asgjesimin e tyre”, miratuar me ane te ligjit nr. 8216, me 13 Prill 1997;

- Konventa e Vienes “Per mbrojtjen e shtreses se Ozonit” dhe protokolli i Montrealit “Mbi substancat qe demtojne shtresen e Ozonit”;
- Konventa e Aarhusit “Mbi te drejten e publikut per t’u informuar, per pjesemarrje ne vendim-marrje dhe e drejta per t’iu drejtuar organeve te drejtesise per ceshtjet mjedisore”, miratuar me ligjin nr. 8672, me 26 Tetor 2000;
- Konventa “Vleresimi i Ndikimit ne Mjedis ne kuadrin Nderkombetar”. Hyr ne fuqi ne 4 Tetor 1991;
- Konventa e Kombeve te Bashkuara mbi Ndryshimet Klimatike, Tetor 1994;
- Konventa e Kombeve te Bashkuara mbi Biodiversitetin, Janar 1994;
- Kombet e Bashkuara “Konventa kunder zgjerimit te shkretetirave ne vendet e thata, vecanerisht ne Afrike”. Hyrja ne fuqi me 27 Prill 2000.

2. PERSHKRIM I MBULESES BIMORE TE SIPERFAQES KU PROPOZOHET TE ZBATOHET PROJEKTI;

- *Pershkrim i pergjithshem i releivit te tokes*

Zona ku do te shtrihet projekti "Sistem i ri KUZ + ITUP" ndodhet ne Shqiperine Perendimore, rreth 17 km ne perendim te qytetit te Rrogozhines. Kufizohet ne jug nga lumi Shkumbin dhe ne veri nga Plazhi i Gjeneralit. Terreni dominohet nga fusha dhe kodra me lartesi deri ne 60 m mbi nivelin e detit (mnd), kryesisht ne pjesen lindore te zones. Rezat e kodrave ku jane vendosur fshatrat e zones kane lartesi rreth 10-15 m mnd, te cilat ulen gradualisht drejt perendimit deri ne kuoten 0 ne buzen e Detit Adriatik. Pjesa fushore perben nje terace detare, ndersa ne skajin jugor, prane lugines se lumit Shkumbin, shfaqen formacione lumore qe çajne permes depozitimeve detare te fushes. Zona eshte kryesisht Fushore – Kodrinore, me nje relief te nderthurur. Gjatesia ekstreme Veri – Jug arrin ne 7.1 km, ndersa ajo Lindje – Perendim ne 3.4 km. Ne pjesen veriore ndodhet kodra e fshatit Spille, e njohur si "Vila e Tiranaseve", dhe vazhdon drejt jugut permes ndertimeve perreth fshatit, duke kaluar Hodrovorin dhe perfundon ne bregun verior te lumit Shkumbin.

- *Pershkrim i Mbuleses Bimore dhe speciet floristike*

Mbulesa bimore ne zonen e projektit perfshin nje kombinim te bimesise se eger dhe asaj te kultivuar. Mjedisi eshte karakteristik per klimen mesdhetare, me dimer te lagesht dhe vere te thate e te nxehte.

- **Bimesia e eger (shkurrore mesdhetare):**

Kjo perfshin formacione te dendura shkurrosh me perhapje te gjere ne kodrat dhe zonat me pak te zhvilluara. Dominon:

- Dushku (*Quercus spp.*)
- Mersina (*Myrtus communis*)
- Dafina (*Laurus nobilis*)
- Shkoze (*Prunus spinosa*)
- Trendafili i eger (*Rosa canina*)
- Mellaga (*Malva sylvestris*)
- Bliri (*Tilia cordata*)
- Murrizi (*Crataegus monogyna*)

- **Bimesia e kultivuar (bujqesore):**

Ne zonat me te rrafshuara, kultivimi i tokes eshte intensiv. Kryesisht kultivohen:

- Grure dhe miser
- Peme frutore (ullinj, fiq, dardha, pjeshke)
- Perime te stines (domate, speca, patellxhane)

Zona e projektit perfshin nje biodiversitet te pasur bimor, tipik per ekosistemet mesdhetare dhe ato bregdetare. Flora eshte e organizuar ne disa grupe kryesore:

Emri i Bimes	Emri Shkencor	Tipi i Bimes	Habitatet kryesore
Dushku	<i>Quercus spp.</i>	Peme	Kodrat, zonat periferike
Mersina	<i>Myrtus communis</i>	Shkurre	Zonat mesdhetare, shkurre te uleta
Dafina	<i>Laurus nobilis</i>	Shkurre	Kodrat, zonat e mbrojtura
Shkoze	<i>Prunus spinosa</i>	Shkurre	Periferite e fshatrave, buze rrugeve
Trendafili i eger	<i>Rosa canina</i>	Shkurre	Zonat e hapura, afer burimeve ujore
Mellaga	<i>Malva sylvestris</i>	Bime barishtore	Fusha, trotuare, zona te kultivuara
Bliri	<i>Tilia cordata</i>	Peme	Kodrat, afer burimeve ujore
Murrizi	<i>Crataegus monogyna</i>	Shkurre	Zonat kodrinore dhe fusha
Ulliri	<i>Olea europaea</i>	Peme frutore	Zona fushore, parcela bujqesore
Fiku	<i>Ficus carica</i>	Peme frutore	Oborre, zona te banuara
Kumbulla	<i>Prunus domestica</i>	Peme frutore	Kodrat e uleta, zona bujqesore



Keto lloje bimore kontribuojne ne ruajtjen e ekuilibrit ekologjik dhe ne mbrojtjen e tokes nga erozioni, veçanerisht ne zonat kodrinore dhe ato bregdetare. Ne pjesen perendimore te zones, qe eshte e afert me bregdetin, mund te gjenden specie te ndryshme te flores detare. Disa nga keto jane te perhapura ne ujera te ceketa dhe te pasura me kripe, tipike per mjedisin bregdetar mesdhetar. Tabela permbledhese e flores detare ne zone si me poshte:

Specie Bimore Detare	Pershkrimi	Habitat
Ulva lactuca	Alga e gjelber, e bute dhe me ngjyre te gjelber, rritet ne ujera te pasura me lende ushqyese.	Ujera te ceketa dhe te pasura me kripe
Posidonia oceanica	Alge bimore detare qe formon "lendina nenujore" dhe eshte e rendesishme per ekosistemin detar.	Ujera te pastra dhe te oksigjenuara, det i ceket
Cymodocea nodosa	Bime deti qe kontribuon ne stabilizimin e reres dhe mbrojtjen e ekosistemit bregdetar.	Ujera te pasura me lende ushqyese
Caulerpa spp.	Alga invazive qe mund te demtoje biodiversitetin, por eshte e zakonshme ne zonat bregdetare.	Ujera te ceketa dhe te ngrohta
Halophila stipulacea	Bime deti qe rritet ne ujera te ceketa dhe pasura me lende ushqyese.	Ujera te ceketa dhe te pasura me lende ushqyese

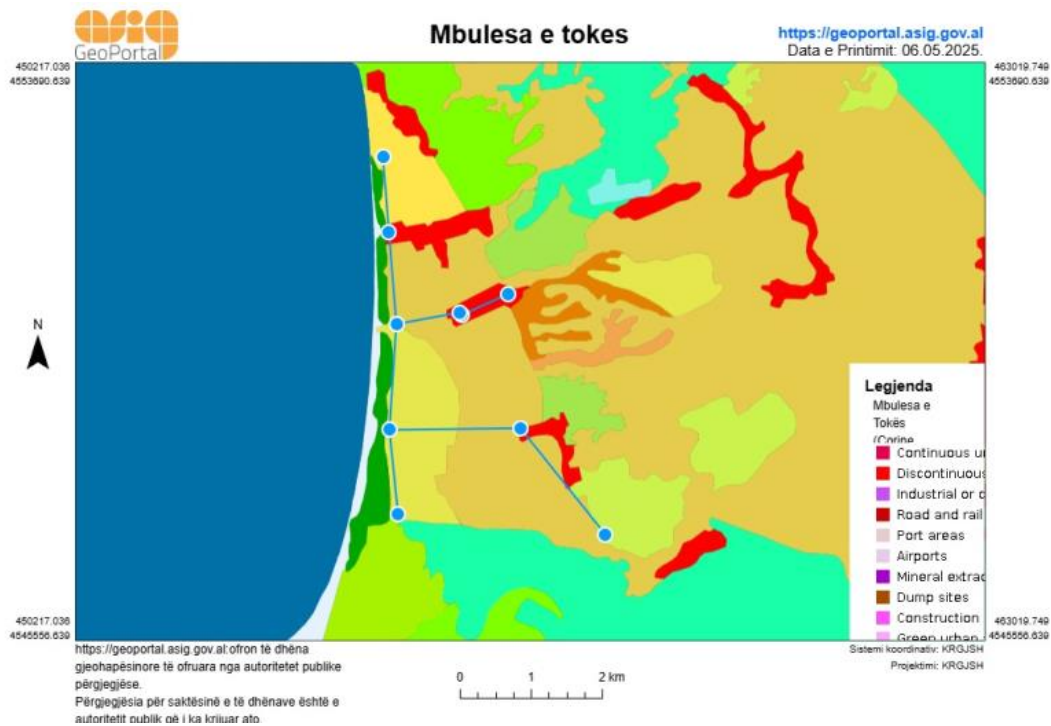


Fig. Mbulesa e tokes se sipërfaqes se projektit

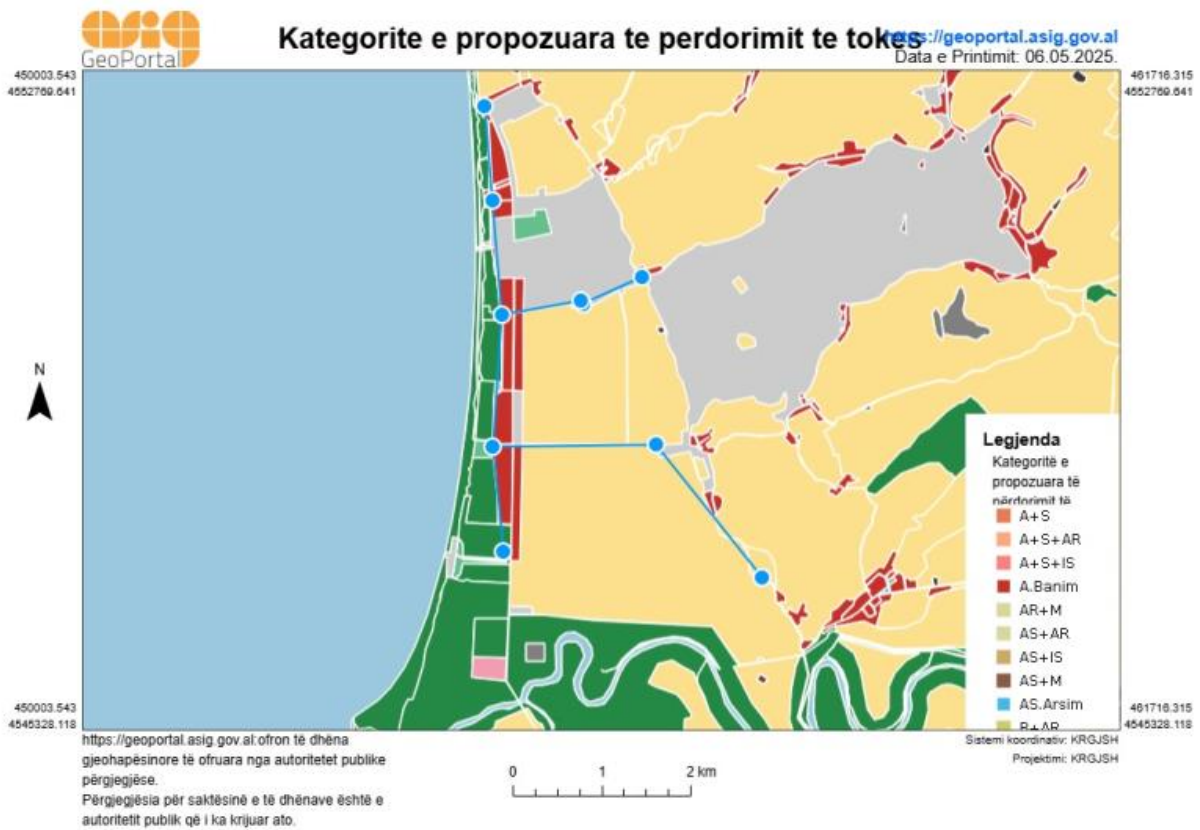
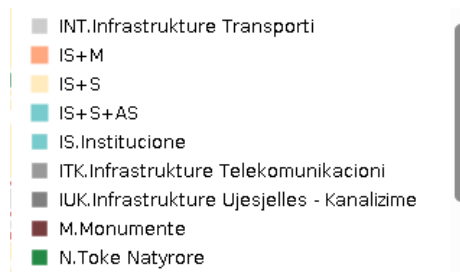


Fig. Kategorite e propozuara te perdorimit te tokes



Bazuar ne hartat e mesiperme si dhe legjendes per kategorite e propozuara te perdorimit te tokes verehet se ne baze te ngjyres gri te erret toka ka perdorim per infrastrukture ujesjelles – kanalizime ku eshte dhe vendi ne te cilin do te zhvillohet ITUP.



Realizimi i projektit te rikonstruksionit/ndertimit, duke patur parasysh edhe shtrirjen prej disa kilometrash dhe siperfaqen e destinuar per ndertimin e impiantit, nuk do te shoqerohet me ndryshimin e destinacionit ose regjimit kadastral te tokes pergjate gjatesise se tij. I gjithe projekti zhvillohet mbi nje prone publike, keshtu qe nuk ka nevoje per shpronesime. Prandaj, impakti i projektit mbi token mund te konsiderohet i moderuar.

- *Llojet e kafsheve (Fauna Tokesore dhe Detare)*

Fauna e zones se projektit eshte e pasur dhe perfshin nje game te gjere llojesh, si ato tokesore ashtu edhe ato detare. Si nje ekosistem i ndryshem, kjo zone eshte strehe per shume specie, disa prej te cilave jane te mbrojtura dhe kane rendesi per biodiversitetin e rajonit.

- **Fauna Tokesore:**

Zona eshte e pasur me kafshe te ndryshme tokesore, duke perfshire shtaze te vogla, gjitare, zogj dhe amfibe. Ne zonat e pyllezuara dhe te shkurroshmet, mund te gjenden lloje te ndryshme te faunes, perfshire:

- **Dreri i Eger (*Capreolus capreolus*):** I pranishem ne pyjet dhe shkurret e zones, kjo kafshe eshte shpesh e zakonshme ne zona te tilla.
- **Dhelpra e kuqe (*Vulpes vulpes*):** Dhelprat jane te pranishem kryesisht ne zonat e pyllezuara dhe perdorin strehe per te mbijetuar.
- **Iriqi (*Erinaceus europaeus*):** Nje specie e shpeshte e hedgehog qe ndodhet ne hapësira te hapura dhe te mbjella.



Kafshe te vogla dhe zvarranike: Gjarperinjte. Disa lloje te gjarperinjve jane te zakonshem ne zone, si gjarpri i gjelber (*Malpolon monspessulanus*) dhe gjarpri i zi (*Natrix natrix*).

Zogjte si (*Sylvia spp.*) dhe zogjte e tjere qe banojne ne shkurret e mesdhetarit jane te pranishem ne kete zone. Gjithashtu **zogjte e pyjeve**, lloje te tilla si maloku (*Sitta europaea*), shpende te maleve, jane gjithashtu te zakonshme.

- **Fauna Detare:**

Ne zonen bregdetare te Spillese, faune detare eshte gjithashtu e pasur dhe perfshin shume specie te ndryshme te kafsheve detare. Ujerat e detit Adriatik, te pasura me jete, ofrojne strehe dhe ushqim per nje game te gjere krijesash, si:

- **Peshq te tipit gjuetar:** Si peshku ton (*Thunnus spp.*), jane te zakonshem ne ujerat me te thella te Detit Adriatik.
- **Peshq te tjere te zakonshem:** Si skumbri (*Scomber scombrus*), sardele (*Sardina pilchardus*), dhe peshq te tjere qe gjenden ne ujerat e ceketa te zones bregdetare.
- **Karkaleca (Crustacea):** Me shume se 150 specie te karkalecave mund te gjenden ne keto ujera, perfshire karkalecin e detit (*Palinurus elephas*).
- **Molusqet e detit (Mollusca):** Specie te tilla si midhjet dhe geshtenjet e detit jane te zakonshme dhe luajne nje rol te rendesishem ne ekosistemet bregdetare.
- **Breshka e ujit (*Emys orbicularis*):** Kjo specie eshte e zakonshme ne lumenj dhe ujera te tjera te pasura me uje, duke u perdorur si nje habitat per shume kafshe te tilla.
- **Breshka e detit (*Caretta caretta*):** Kjo specie eshte e mbrojtur dhe ndodhet shpesh ne ujerat e bregdetit te Adriatikut.

- ***Rendesia e Biodiversitetit per Zonen e Projektit:***

Biodiversiteti i kesaj zone eshte i rendesishem per ruajtjen e ekosistemit te balancuar dhe per sigurine ushqimore te zones. Nderkohe qe bimesia dhe fauna e zones perfaqesojne burime natyrore te rendesishme per komunitetin, ato gjithashtu ofrojne mundesi per zhvillim te qendrueshem turistik dhe ruajtje te shendetit ekologjik. Mbrojtja e ketij biodiversiteti do te jete nje prioritet gjate realizimit te projektit, per te shmangur ndikimet negative dhe per te siguruar ruajtjen e habitateve natyrore.

Kategoria	Specie te Bimeve dhe Kafsheve	Rendesia Ekologjike
Bimesia e Eger	Dushku, Mersina, Dafina, Trendafili i eger	Ruajtja e struktures ekosistemore
Bimesia Bujqesore	Grure, Miser, Ullinj, Peme frutore	Siguria ushqimore dhe zhvillimi ekonomik
Fauna Tokesore	Dreri i eger, Dhelpra, Zogjte	Roli ne mbajtjen e balances ekologjike
Fauna Detare	Tonet, Sardele, Karkaleca, Molusqet e detit	Ruajtja e biodiversitetit detar

- Zonat e Mbrojtura

Zona e mbrojtur e cila ndodhet ne afersi te projektit eshte “Parku Kombetar Divjake-Karavasta”.

Parku Kombetar Divjake-Karavasta eshte nje zone e mbrojtur ne zonen bregdetare te Shqiperise, perbehet nga ekosisteme komplekse, shume te pasura ne biodiversitet dhe burime natyrore. Eshte shpallur edhe si zone e mbrojtur natyrore per shpendet e ujit, si ligatine me rendesi nderkombetare sipas Konventes se Ramsarit, qe nga viti 1995. Me vendim te Keshillit te Ministrave nr.59, date 26.1.2022 ky park zgjerohet nga 22 230.2 ha ne 22 389.08 ha.

Shtrihet si nje hark i gjelber anes detit Adriatik, gjendet rreth 5km larg qytetit te Divjakes dhe afro 70km larg Tiranes. Ai kufizohet nga lumi Shkumbin ne veri, nga kodrat e Divjakes ne Lindje, nga kanali i Myzeqese dhe lumi Seman ne jug, dhe laget nga deti Adriatik ne perendim.

Zona e parkut kombetar Divjake-Karavasta eshte zona me e rendesishme komplekse e Shqiperise per sa i perket biodiversitetit. Kjo zone strehon perqendrimin me te larte te shpendeve ujore rreth 51 000 individe, dhe rreth 500 çifte folenizues ne Shqiperi. 89 specie te ndryshme qe perfaqesojne grupet e molusqeve, insekteve, amfibeve, zvarranikeve, zogjve dhe gjitareve, te pranishme ne zonen e parkut, jane konsideruar si te kercenuara ne Shqiperi. 42 specie i perkasin kategorive shume te rrezikuara, duke perfshire rrezik kritik, te rrezikuara dhe vulnerable. Eshte, pa dyshim, zona me e rendesishme e mbrojtur pergjate hapësire sone bregdetare, madje nga me te rendesishmet ne brigjet e Mesdheut.

Ishulli i Kularit ndodhet prane deltes se lumit Shkumbin, 0,5m mbi nivelin e detit, i formuar si rezultat i prurjeve aluvionale te lumit. Ishulli eshte i mbuluar nga shkurret, plep i eger, dru cedri, kullota dimerore dhe lloje te ndryshme bimesie te gjelber. Aty mund te gjenden disa lloje shpendesh ujore, veçanerisht, pelikani Dalmat.

Laguna e Karavastase, shtrihet midis dy grykederdhjeve te Lumit Seman dhe Shkumbin. Eshte me e madhja nder lagunat e vendit, 41,8km². Bregu perendimor i lagunes ka disa ishuj te vegjel, te krijuar me teper nga akumulimet organike te shpendeve, ku ata folezojne. Dallohet Ishulli i Pelikaneve (MN). Rrethohet me ligatina, me teper ne formen e moçaleve, ne te cilat zhvillohet bimesia kryesisht barishtore halofite e llojit *Salicornia europaea* L herbacea. Ruan lidhjen me detin, nepermjet tri kanaleve natyrore etj.

Lagunat e Godulles se Madhe dhe te Vogel, jane shume prane lagunes se Karavastase. E madhja ka sipërfaqe 8,5km² dhe thellesi maksimale prej 3,8m.

Godulla e Pishes ndodhet ne veriperendim te pyllit te Divjakes, rrethohet nga pylli dhe mjaft duna me shkurre e pisha. Spiaxho dhe Keneta e Osmanit, jane laguna te vogla ne pjesen veriore te sistemit kenetor. Vlerat ketij ekosistemi ia shton dhe prania e disa bimeve endemike dhe te rrezikuara.

Fauna e kompleksit Divjake-Karavasta eshte mjaft e pasur dhe e larmishme, si rrjedhoje e mjediseve dhe habitateve te ndryshem, qe shfrytezohen per dimerim, folezim apo shtegtim nga shume lloje shpendesh. Jane evidentuar rreth 25 lloje te gjitareve, afro 29 lloje zvaranikesh dhe amfibesh (duke perfshire dhe breshken e detit) dhe me teper se 210 lloje shpendesh dimeror. Nga zvaraniket me te zakonshem dallohet Breshka e detit (*Caretta caretta*), e cila nga viti 2018 ka folenizuar ne kete park.

Ne ligatina, ne pyll dhe ne sektoret e tjere te parkut takohen 229 lloje shpendesh, por ky numer mund te pasurohet edhe me tej nga vrojtimet e metejshme ornitologjike. Meqe ligatinat jane mbizoteruese, llojet me te zakonshme jane shpendet e ujit, ndjekur nga shpendet harabelore ne mjediset shkurre dhe pyjore. Me e pasur eshte stina e dimrit, kur vijne shpende nga zonat malore apo nga veriu i vendit.

Ky komunitet i shpendeve e bene ekosistemin nje vend unik dhe karakteristik, persa i takon shumellojshmerise dhe pranise se llojeve te rralle, te rrezikuara e te kercenuar globalisht. Karabullaku i pigmentuar, Rosa kokebardhe, Dallendyshja e vogel e detit, *Ixobrychus* sp, *Botarius* sp, *Haemantopus* sp, *Tringa* sp, *Sterna* sp, *Laurus* sp, Rosa kokebardhe dhe llojet e rosave, te patave, Çafka e madhe e bardhe, Çafka e murrme, Drenjashi, Bisht tundesi, Bilbili, Mellenja, Gushekuqi, Gjeraqina e zeze, Lauresha me kreshte, L. e argjendte, L.e qiellit etj, jane disa nga llojet e rrezikuara e te kercenuar per zhdukje.

Laguna e Karavastase radhitet ne lagunat me rendesi te madhe si zone e rendesishme per llojet shtegtare dhe si habitat i mbi 20,000 shpendeve dimerues. Gjate veres, laguna frekuentohet dhe nga shpende te tjere. Ndaj eshte rradhitur ne zonat IBA (Important bird

Area), ose ligatina Ramsar, me rëndësi ndërkombetare për shpendet. Laguna është e njohur për koloninë e madhe të pelikanit kaçurrel, e vetmja pike folezimi bregdetar të Shqipërisë. Me ndalimin e gjuetisë për një periudhë të caktuar, ka sjelle shtimin e dukshëm të kolonisë së pelikaneve, madje edhe të Flamengove, të cilat ishin tepër të rralla. Në zonën e parkut mbaheshtohet Buallica (*Bubalus bubalis*) një lloj i mbrojtur në Shqipëri.

Në PK të Divjake-Karavastase janë evidentuar rreth 16 tipe habitatesh, sipas Listës së Habiteteve të NATURA 2000, prej të cilave 6 tipe habitatesh janë listuar si prioritare.

Bazuar në përditësimet e fundit janë evidencuar: 7 lloje, floristike të rëndësishme, 1 lloj, endemike, 2 lloje, të Aneksit IVb, të Direktives së Habiteteve dhe 4 lloje, të Konventës së Bernes. Rriten 2 lloje, të rralla dhe subendemike. Gjithashtu, janë evidentuar llojet faunistike të Listës së IUCN-s, ku: 2 lloje, Seriozisht të rrezikur, 3 lloje, të rrezikuar, 13 lloje, Thuajse të rrezikur, 7 lloje, Vulnerabile, 90 lloje në listën e IUCN-s.

Karavastaja dhe mjediset ujore rreth saj si dhe bregdetit janë habitate shumë të rëndësishme për disa lloje peshqish. Llojet kryesore janë: Ngjala, Kocja, Levreku, Qefulli etj

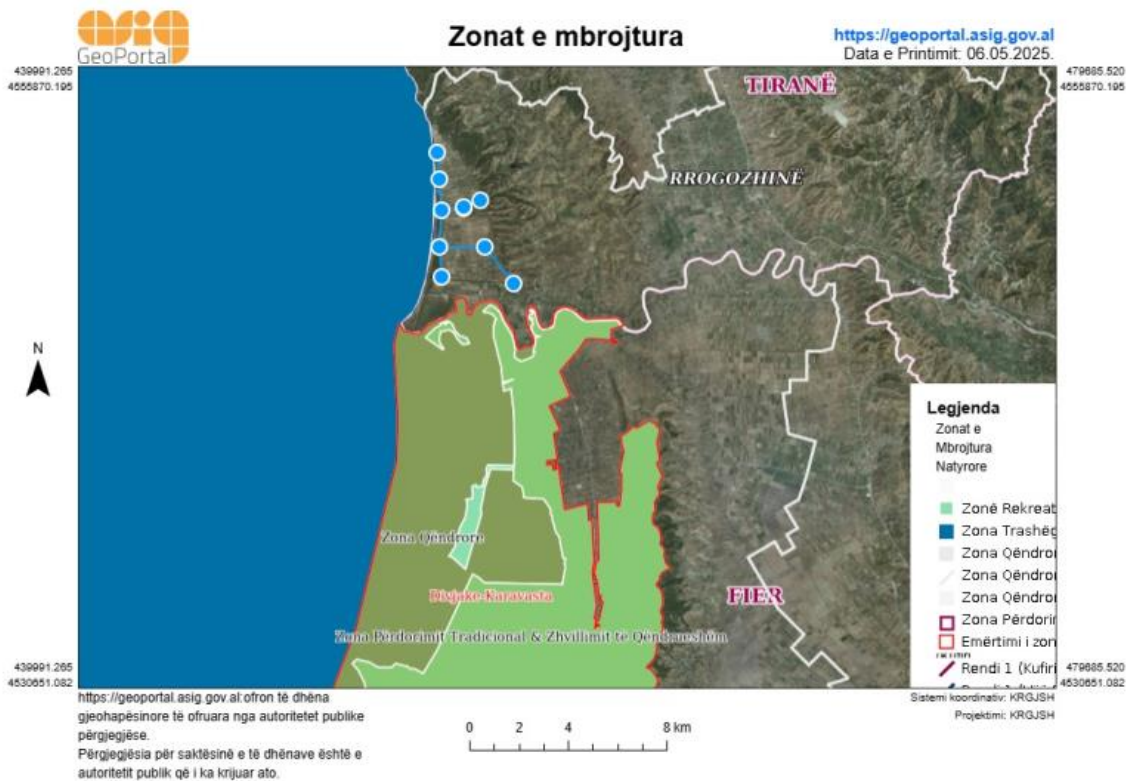


Fig. Zona e mbrojtur “Parku Kombëtar Divjake-Karavasta”.

Projekti ndodhet ne largesi prej 1.44 km dhe 1.24 km nga Zona e Mbrojtur “Parku Kombetar Divjake-Karavasta”. Kjo distance siguron qe aktivitetet ndertimore dhe funksionale te projektit te mos kene ndikim te drejtperdrejte mbi ekosistemet e parkut, floren dhe faunen e tij te mbrojtur. Gjithashtu, do te merren masa shtese per te shmangur çdo ndikim te mundshem te dyte, si ndotja akustike apo ajo ajrore.

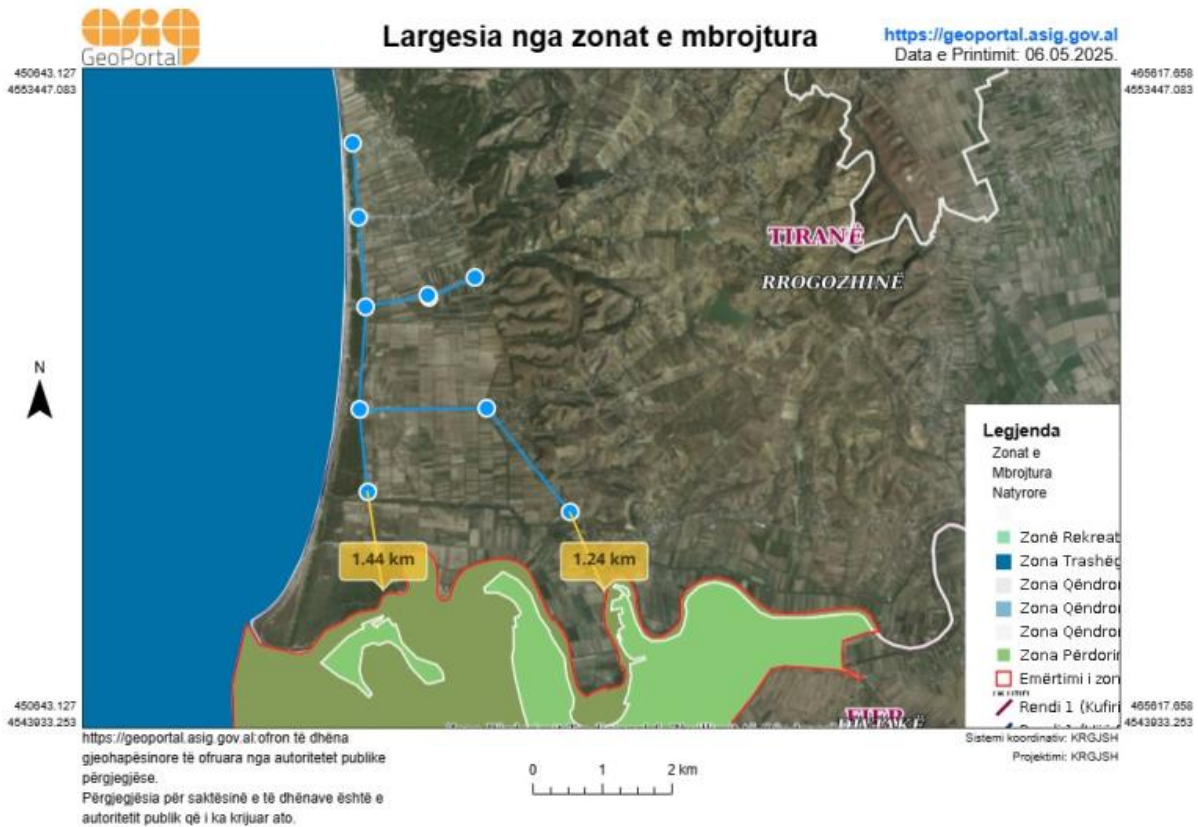


Fig. Largesia e projektit nga ZM “Parku Kombetar Divjake-Karavasta”.

3. INFORMACION PER PRANINE E BURIMEVE UJORE NE SIPERFAQEN E KERKUAR NGA PROJEKTI DHE NE AFERSI TE TIJ.

Vepra e grumbullimit dhe perpunimit te ujerave te zeza perfshin gjithë zonen fushore bregdetare qe shtrihet ne perendim te kodrave te Kryevidhit, nga Spilleja ne veri deri ne lumin Shkumbin ne jug. Rezat te kodrave ku vendosen fshatrat e zones kane lartesi reth 10-15 m mnd, e cila ulet drejt perendimit deri ne kuoten 0 ne buzën e Detit Adriatik. Gjithë pjesa fushore konsiderohet nje terace detare, kurse ne pjesen me jugore, prane lugines se lumit Shkumbin ka edhe relief lumor i cili çan neper depozitimet detare qe mbushin fushen.

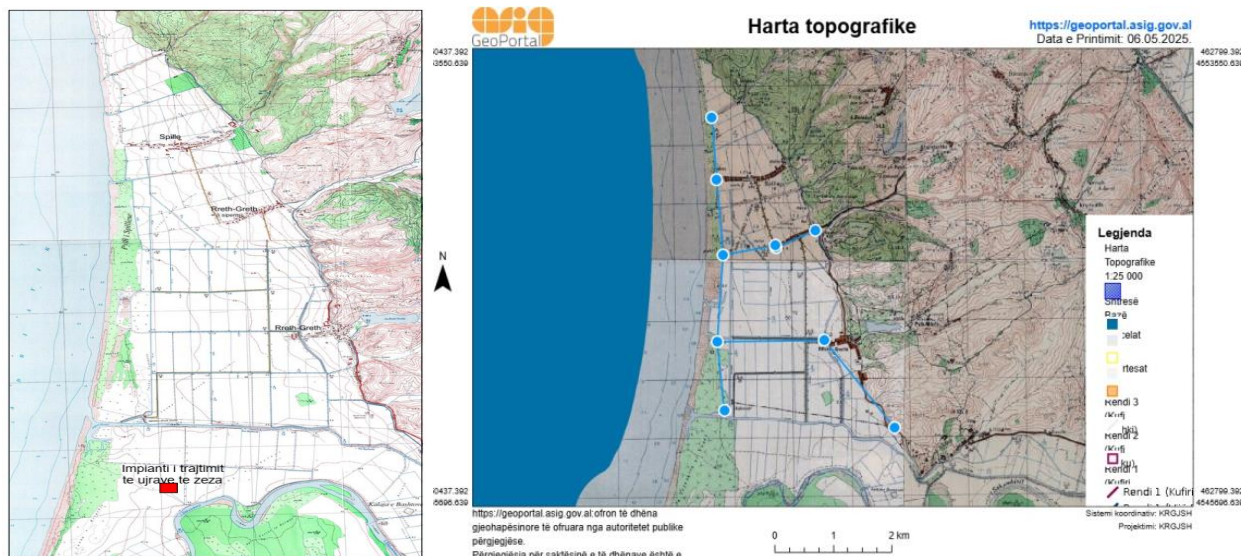


Fig. Harta topografike e zones se Spillese

- Trupat ujore qe gjenden ne afersi te projektit

- Deti Adriatik

Eshte njeri prej dy deteve qe lag brigjet e Shqiperise. Bregu pergjate tij eshte kryesisht nje breg ranor. Ne kete det derdhen shtate lumenj qe rrjedhin permes tokave shqiptare si: Drini i Bardhe, Drini i Zi, Vjosa, Buna, Mati, Shkumbini dhe Semani.

Impianti i trajtimit te ujrave te ndotura do te ndertohet prane lumit Shkumbin.

- Lumi Shkumbin

Lumi Shkumbin buron ne malin e Valamares (Shqiperi) dhe rrjedh neper nje lugine te ngushte dhe me nje relief te thyer derdhet ne Detin Adriatik.

Lumi Shkumbin kalon neper krahinen e Mokres ne rrethin e Pogradecit. Lugina e Shkumbinit ka nje bukuri te rralle me katarakte, shpella, plazhe te vogla, etj. Pergjate lumit ne krahinen e Mokres ka edhe mjaft vende te pershtatshme per peshkim dhe vende te tjera piktoreske qe mund te vizitohen si Selca e Poshtme ne Krahinen e Mokres me nje vendbanim Ilir te lashte, ura e Golikut ne fshatin Golik atje ku bashkohen tre dege te lumit Shkumbin, etj. Me pas Lumi kalon neper rrethin e Librazhdit. Rrjedha e lumit vazhdon ne Rrethin e Elbasanit ku kalon shume prane qytetit te Elbasanit dhe me pas vazhdon ne Peqin e Rrogozhine deri sa derdhet ne Detin Adriatik.

Lumi Shkumbin luan nje rol te madh ne jeten e banoreve te lugines se tij. Pergjate lumit jane ngritur shume vendbanime qe i kane perdorur burimet e lumit ne aktivitete te jetes se perditshme.



Fig. Rrjeti hidrografik i zones se projektit

Duke gene se Impianti eshte objekti me i rendesishem i Sistemit te KUZ, ne do te sigurohemi qe ky impiant te jete operativ dhe ne kushtet ekstreme te motit.

Per kete qellim eshte kryer studimin Hidrologjik te lumit Shkumbin ne aksin prane ndertimit te Impiantit te trajtimit per te percaktuar prurjen maksimale per nje periudhe perseritje 1 here ne 100 vjet . Nga ky studim ka rezultuar :

Siperfaqja e pellgut ujembledhes : $A = 2560 \text{ km}^2$ Hidromoduli i pellgut : $q = 25.6 \text{ l/s/km}^2$
 Prurja mesatare vjetore shumevjeqare : $Q_{mes} = 65.54 \text{ m}^3/\text{s}$ Prurja maksimale me 0.01% siguri $Q_{max} = 1835 \text{ m}^3/\text{s}$

Duke patur parasysh keto te dhena kemi modeluar ne programin HEC-RAS terrenin e shtratit te lumit per te percaktuar nivelet e ujit per rastin llogarites.

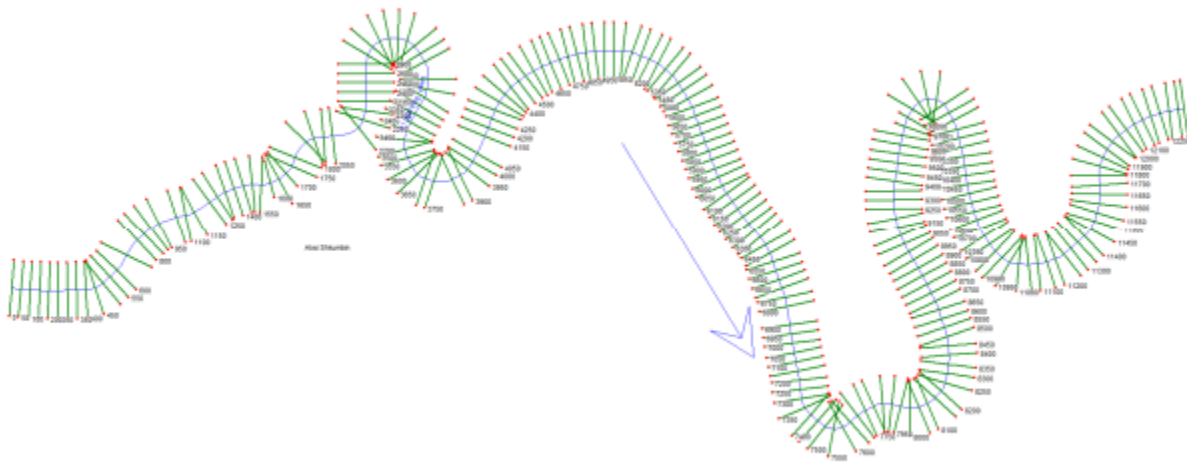


Fig. Modeli i terrenit te lumit Shkumbin

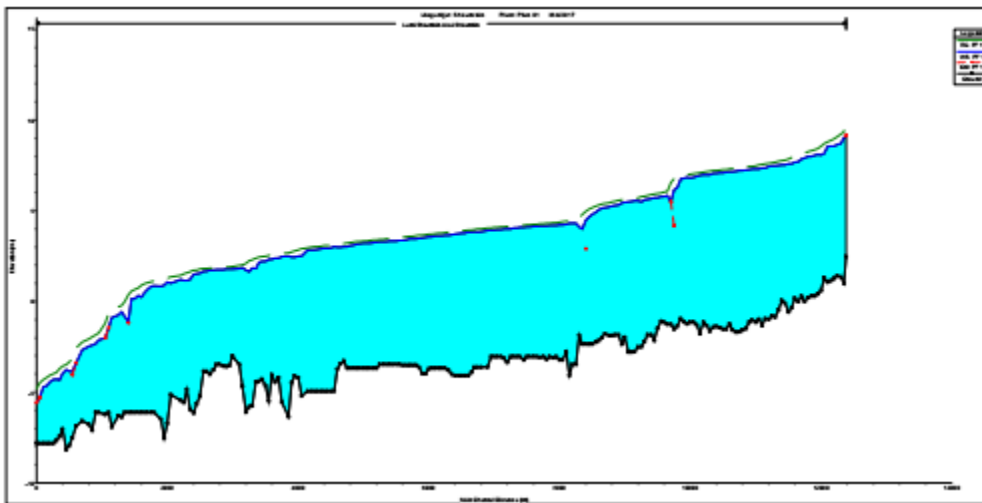


Fig. Profili gjatesor i shtratit te lumit Shkumbin

Nga llogaritjet hidraulike rezulton se niveli i ujit ne zonen ku do te ndertohet Impianti i Pastrimit te Ujrave te ndotura per periudhen e perseritjes nje here ne 100 vjet eshte 110 cm . Duke patur parasysh keto nivel kuota perfundimtare e sistemimit te sheshit te Impiantit do te jete 3.00 m.

- Hidrogeologjia

Zona e Spillese nepergjithesi eshte e relativisht e varfer ne ujera nentokesore te shfrytezueshme per furnizim me uje. Me te pasura me ujera nentokesore jane shtresa e depozitimeve konglomeratiko-ranore te depozitimeve te Serise Rrogozhina.

Ato takohen kryesisht ne shpatin perendimor te kodrave te Kryevidhit, atje ku vendosen fshatrat Spille, Rreth Greth i Siperme dhe rreth Greth. Shpimet e shumta hidrogeologjike me thellesi nga rreth 50 m deri mbi 200 m kane dhene ujera arteziane ne sasi 1 deri 5 l/s; uji ka fortesi te pergjitheshme te larte, rreth 20-30 grade Gjermane.

Depozitimet kuaternare te fushes se Spillese permbajne ujera ne sasira te vogla; me te pasura jane rrerat bregdetare ku me ane te puseve fshatare mund te merren sasira te vogela ujerash nentokesore deri ne 1 l/s.

Ne shpimet studimore te bera ne zonen e kanalizimeve te ujerave ka rezultuar se niveli i ujrave nentokesore takohet ne thellesine deri rreth 2-metra nga siperfaqja e tokes. Kjo shpjegohet me rolin drenues te kanaleve kulluese dhe kolektorit qe e mban nivelin te ulet.

Ne sheshin e Impjantit te Pastrimit te Ujerave te Zeza nivel i ujerave nentokesore eshte me i larte; ai luhetet rreth 0.5 m. Ne stinen e laget pritet qe niveli i ujerave ne krejt pjesen fushore te jete mjaft me i larte, deri afer siperfaqes se tokes. Koeficienti i filtrimit i shtreses Nr.3 dhe 4 eshte rreth(1x10-3m/dite).

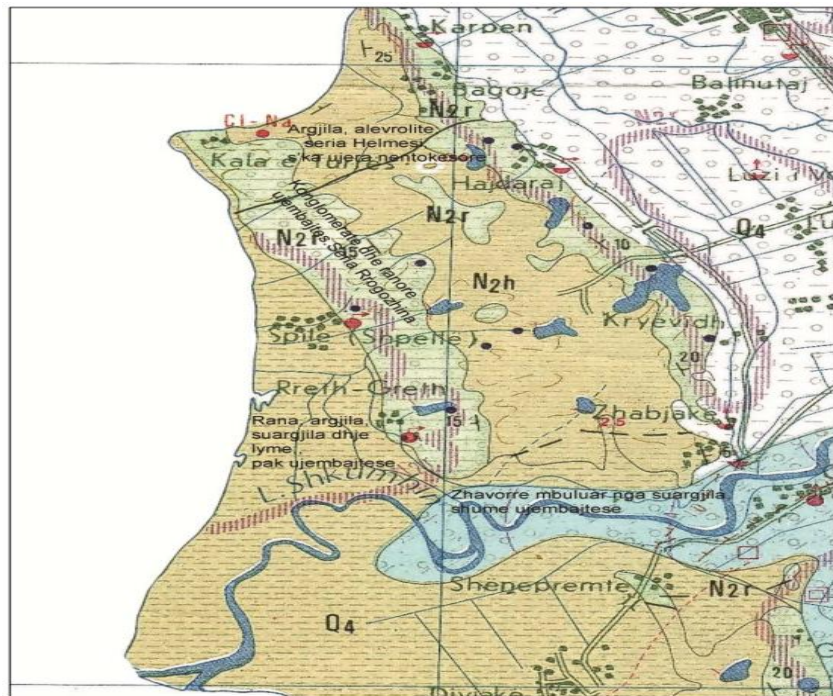


Fig. Harta hidrogeologjike e zones se Spillese

- **Ndertimi gjeologjik**

Zona e studimit, ne pikpamje gjeologjike, eshte pjese e depresionit te Ultesires Pranadriatike. Ne ndertimin gjeologjik te saj mbizoterojne depozitime me moshe relativisht te re; zona e Spillese ne veçanti ndertohtet nga depozitime te moshes pliocenike (N2) si dhe asaj kuaternare (Q4).

Depozitimet Pliocenike (N2)

Keto depozitime ndertojne krejt pjesen e larte kodrinore (kodrat e Kryevidhit); ato ne pikpamje litologjike perbehen nga formacione te ndryshme qe lidhen me suiten Helmesi dhe suiten Rrogozhina.

Depozitimet e Suites Helmesi (N1 2h) ndertojne pjesen qendrore te kodrave te Kryevidhit (Fig. 3) dhe perfaqesohen kryesisht nga depozitime argjilore.

Depozitimet e Suites Rrogozhina (N2 2rr) vendosen mbi ato te Suites Helmesi dhe perhapen ne pjeresite lindore dhe perendimore te kodrave te Kryevidhit. Keto depozitime perfaqesohen nga nderthurie te ranoreve me alevrolite, konglomerate e zhavore.

Depozitimet Kuaternare (Q4)

Depozitimet Kuaternare perhapjen me te gjere e kane ne pjesen fushore, ato mbulojne krejt fushen e Spillese. Simbas gjenezes dhe gjenezes dhe perberjes litologjik dallohen kater tipe dherash te ketyre depozitimeve (Fig. 3):

- Aluviale (Q4al)
- Deluvial (Q4de)
- Detare (Q4d), dhe
- Kenetore-lagunore(Q4l)

Depozitimet aluviale zene pjesen qendrore te fushes se Spillese dhe jane formuar kryesisht nga lumi Shkumbin, por ne pjesen e verjore te fushes ato pjesersht perzjehen me depozitimet proluviale te perrenjve qe rrjedhin nga kodrat e Kryevidhit. Keto depozitime perfaqesohen nga zhavorre, zhurre, rana, subargjila dhe argjila. Trashesia e tyre ritet nga lindja drejt perendimit dhe nga veriu drejt jugut ku ne afersi te lumit Shkumbin luhatet rreth 50 m.

Depozitimet deluviale perhapen gjate gjithë rezes se kodrave te Kryevidhit; ato jane prodhuar nga shkatrimi dhe çvendosja e depozitimeve pliocenike. Keto depozitime

zakonisht kane trashesi deri 4.5-5.0 m dhe perfaqesohen nga suargjila te mesme me ngjyre kafe deri dhe hiri-bezhe, dhe jane deri mesatarisht te ngjeshur.

Depozitimet detare perhapen gjate bregut te detit ne forme brezi me gjeresi dhe me gjeresi maksimale deri rreth 450-500 m. Keto depozitime perfaqesohen kryesisht nga rana kokermesme dhe kokarmedha dhe trashesia e tyre maksimale luhetet ne rreth 30 deri mbi 50 m. Pylli i Pishave te Spillese zhvillohet ne brezin e ranave detare.

Depozitimet kenetore-lagunore perhapen ne forme njollash dhe lidhen me kenetat qe kane qene zhvilluar pjeserisht ne zonen e perhapjes se depozitimeve aluviale. Keto depozitime perfaqesohen kryesisht nga argjila, suargjila dhe lyme dhe trashesia e tyre maksimale eshte rreth 1.5 m.



Fig. Harta gjeologjike e zones se Spillese

- Tektonika

Ne zonen e studjuar ka dy struktura tektonike regjionale: antiklinali i Kryevidhit dhe sinklinali i Spillese.

Antiklinali i Kryevidhit identifikohet me kodrat omonime dhe aksi i tij shtrihet me drejtimin VP-JL. Kjo struktura ndertohet nga formacione Neogjenike te cilat ne pjesen e sipërme perfaqesohen nga depozitimet pliocenike (sutat e Helmesit dhe Rrogozhines) te cilat u pershkruan me siper.

Sinklinali i Spillese perfaqeson fushen omonime dhe si struktura shtrihet paralel me ate te Kryevidhit. Ne thellesi kjo struktura ndertohet nga formacionet neogjenike (perfshi ato pliocenike) qe ne sipërfaqe mbulohe nga depozitimet kuaternare te cilat u pershkruan me siper.

- Kushtet gjeologo-inxhinierike te sheshit

Punimet fushore ku perfshihen para se gjithash shpimet, jane kryer nga Firma Olso-Gjeotek, nen drejtimin e Ing. Gjon Leka. Vendosja e sondave se bashku me vijat e profileve gjeologjike jepen ne Figura 5. Shpimet u kryhen me rrotullim, pa qarkullim teolucionit lares dhe me diameter 108 mm. Kampioni ka dale ne masen 80 deri 100 %.

Per studimin gjeologo inxhinierik te zones se Spillese jane kryer gjithsej 16 sonda me thellesi te pergjitheshme 106 m; nga te cilat pese shpime kane thellesi 8.0 m, njembdhjete te tjere kane thellesi 6.0 m. Gjithsej jane ndertuar 8 profile te cilat kapin gjithe vijat kryesore te trasese se kanaleve si dhe vete sheshin e Impjantit; ato paraqiten ne figurat nr 6 deri 13. Gjithashtu ne fund te raportit jepen edhe disa foto qe ilustrone punimet e kryera. Me poshte jepen edhe prejet gjeologjike te 15 sondave studimore ku pershkruhen dherat qe ato kane kapur si dhe niveli i ujerave nentokesore.

Shtresa Nr.1

Perben pjesen mbulesore te sheshit me trashesi deri rreth 1. m qe perfaqesohet me token vegjetale me rrenje bimesh dhe mbushje te vonshme me materiale ndertimi e hedhurina te tjera gjate ndertimit te veprave ne kete zone, si rruga , kanalet etj.

Kjo shtrese nuk perdoret per mbeshtetjen e konstruksjoneve te ndryshme ndertimore.

Shtresa Nr.2

Perbehet nga suargiila te mesme me ngjyre kave te verdhe. Eshte me lageshti mesatare, plastike e bute deri mesme, pak deri mesatarisht e ngjeshur Kjo shtrese ka trashesi rreth 1.5 metra.

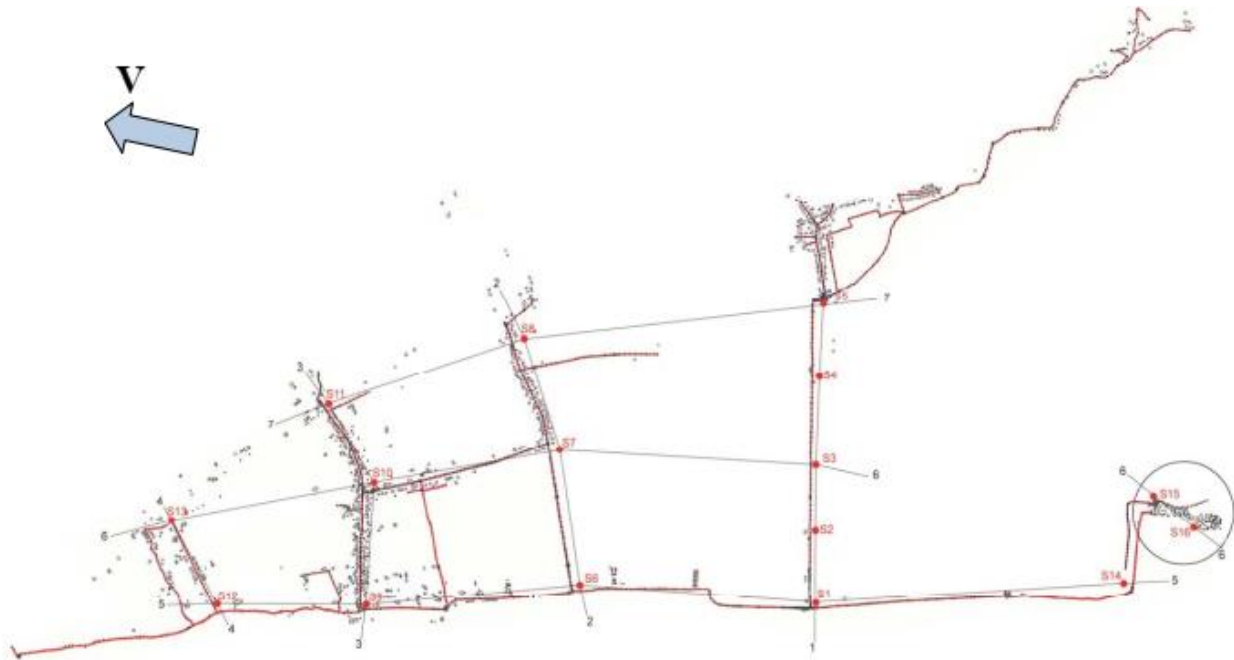


Fig. Skema e vendosjes se sondave studimore si dhe vijat e profileve gjeologjike

Kjo shtrese perben token bujqesore te zones dhe ne pergjithesi shtrihet gjate gjithe zones. Ajo nuk eshte takuar vetem ne shpimin nr 3.

Shtresa Nr.3

Perbehet nga rana me ngjyre gri te erret, kokerrmesme. Eshte me lageshti, e ngopur me uje, pak e ngjeshur. Kjo shtrese ka trashesi mbi 4 metra.

Shtresa Nr.4

Perbehet nga rana deri ne rana pluhurore me ngjyregri deri blu te te hapur.

Eshte me lageshti, e ngopur me uje, pak e ngjeshur. Kjo shtrese ka trashesi 2 deri 3 metra dhe eshte takuar ne te gjithe zonen ku shtrihen tubacionet.

Shtresa Nr.5

Perbehet nga argjila lymore me ngjyre blu. Eshte me lageshti, plastike e bute deri mesme, pak deri mesatarisht e ngjeshur Kjo shtrese ka trashesi rreth 3 metra dhe eshte takuar vetem ne sheshin e depozitimeve.

4. INFORMACION LIDHUR ME IDENTIFIKIMIN E NDIKIMEVE TE MUNDSHME NEGATIVE NE MJEDIS TE PROJEKTIT, PERSHIRE NDIKIMET NE BIODIVERSITET, UJE, TOKE DHE AJER ;

Cdo veprimtari e re qe zhvillohet ne mjedis shoqerohet me pasoja dhe ndikime qe jane pjese e kompromisit qe shoqeria jone ka zgjedhur per t'u zhvilluar. Vleresimi i ndikimeve te mundshme ne mjedis si pasoje e zbatimit te projektit te propozuar eshte bere gjykuar mbi faktoret qe lidhen me natyren e veprimtarise, teknologjine e perdorur, menyren e funksionimit, lendet e para te perdorura dhe mbetjet e gjenerura, te gjitha nen kontekstin e mjedisit fizik, biologjik dhe socio-ekonomik.

Identifikimi i ndikimeve te mundshme ne mjedis eshte analizuar sipas fazave te veprimtarise si me poshte:

- Ne fazen pergatitore/instalimeve/ndertimit te projektit,
- Ne fazen e funksionimit te projektit.

Cdo faze e zbatimit te projektit pervec ndikimeve te pergjithshme dhe te perbashketa ka edhe ato specifike qe varen nga faktoret qe i shkaktojne si p.sh. natyra e proceseve etj. Eshte e rendesishme te kuptohet natyra e ketyre proceseve dhe forma e shfaqjes se tyre, direkte dhe indirekte, per te vleresuar drejt ndikimet e cdo veprimtarie qe perdor burimet natyrore. Sipas natyres ndikimet klasifikohen ne dy grupe te medha:

- Ndikime te kthyeshme,
- Ndikime te pakthyeshme.

Te dy llojet e ndikimeve mund te minimizohen ne terma relative ku qellimi kryesor eshte mbajtja e ndikimit brenda sipërfaqes se cdo objekti dhe krijimi i kushteve natyrore per te siguruar riaktivizim te proceseve komplekse te natyres dhe rigjenerim te biodiversitetit. Vete natyra e aktivitetit te propozuar dikton ndikime dhe efekte te perhershme ose ndikime mbetese ne karakterin e mjedisit te sapokrijuar pergjate gjithe teresis se tij, per zbutjen e te cilave propozohen masa konkrete.

Ne paragrafet qe vijojne do te perpiqemi te identifikojme ndikimet e mundshme qe do te kete ne mjedis veprimtaria e ardhshme.

Ne kete seksion jepen rezultatet e vleresimit mbi efektet kryesore mjedisore dhe sociale te cilat ndodhin gjate fazes se zbatimit dhe operimit te projektit per ndertimin e rrjetit te K.U.Z dhe I.P.U.P. Elementet mjedisore te cilet jane marre ne studim jane:

- Klima dhe ajri;
- Gjeologjia dhe geomorfologjia;
- Toka dhe perdorimi i saj;
- Hidrologjia dhe hidrogjeologjia;
- Flora, fauna dhe zonat e mbrojtura;
- Peisazhi;
- Efektet socio-ekonomike;
- Shendetet publik;
- Trashegimia historike dhe kulturore.

- Metodologjia

Identifikimi i impakteve kryesore eshte realizuar duke mbivendosur informacionet lidhur me aktivitetet e projektit te cilat mendohet se kane impakt mbi mjedisin dhe mjedisin ne te cilin ato ndodhin.

Eshte perdorur procedura matricore, e bazuar ne metoden klasike te Matrices Leopold (shkak - pasoje).

Aktivitetet kryesore te projektit, te cilet kane me shume gjasa te shkaktojne impakte mjedisore, ndodhin gjate realizimit dhe operimit te projektit te zbatimit. Me poshte, jane pershkruar impaktet potenciale per te dyja fazat (Opsioni Projekt), duke patur parasysh gjendjen aktuale te elementeve mjedisore (Opsioni Zero).

- Impaktet potenciale gjate fazes se ndertimit

Aktivitetet e meposhtme gjate fazes se ndertimit mund te rezultojne me impakte mjedisore:

1. Punimet e transportit te dherave (pune pergatitore ne vendin e rikonstruksionit te rruges):

- Heqja e bimesise;
- Prerja e drureve;
- Heqja e shtreses vegetative;
- Punimet e germimit;
- Stokimi i shtreses vegetative dhe materialit te germuar;
- Ngjeshja e dheut;

- Transporti dhe depozitimi i materialit te germuar.

2. Ndertimi i strukturave te ndryshme (vepra arti, mure mbajtese, mbrojtja nga erozioni):

- Punime betoni;
- Ndertimi i strukturave mbajtese;
- Instalimet e mundshme (ndriçimi, etj.);
- Implementimi i trotuareve dhe shtrimi i rruges hyrese dhe sheshit brenda impiantit.
- Makinerite dhe fuqia punetore:
- Levizja e makinerive te germimit;
- Trafiku i mjeteve te renda;
- Fuqia punetore.

4. Ngritja e kantierit (akomodimi i perkohshem i fuqise punetore);

5. Administrimi i mbetjeve.

Tabela e meposhtme paraqet matricen identifikuese te impakteve te pritshem gjate ndertimit te veprave:

KONSULTIM ME PUBLIKUN

AKTIVITETET E PROJEKTIT	PUNIMET E TRANSPORTIT TE DHERAVE							NDERTIMI I STRUKTURAVE TE NDRYSHME				MAKINERITE DHE FUQIA PUNETORE			NGRITJA E KANTIERIT	ADMINISTRIMI I MBETJEVE
	hedhja e bimesise	prejra e drureve	hecja e shtreses vegetative	punimet e germimit	stokimi I shtreses vegetative dhe materialit	ngjeshja e dheut	transporti dhe depozitimi I materialit te germuar	punime betoni	ndertimi I strukturave mbajtese	instalimet e mundshme	implementimi I trotuateve dhe shtrimi I rruges	levizja e makinerive te germimit	trafikun I mjeteve te renda	fuqia punetore		
ELEMENTET MJEDISORE DHE SOCIAL - EKONOMIKE																
KLIMA	-	-														
ATMOSFERA																
Ajri			-	-	-		-	-	-	-	-	-	-			
Zhurmat	-	-	-	-			-	-				-	-			
Ererat																
Ndricimi	-	-	-	-			-	-	-	-	-	-	-		-	
Gjeologjia dhe gjeomorfologjia	-		-	-	-		-	-								
Toka	-		-	-	-		-	-				-	-			-
Perdorimi I tokes	-	-	-	-	-		-	-			-				-	
Hidrologjia dhe hidrogjeologjia	-	-	-	-	-		-	-				-			-	-
Flora dhe fauna	-	-	-	-								-	-			
Zonat natyrore te mbrojtura																
Peizazhi	-	-	-	-	-		-	-	-	-	-	-	-	-	-	-
Socio - ekonomia	+	+	+	+	+		+	+	+	+	+	+	+	+	+	+
Shendet publik				-			-	-				-	-		+	-
Trashegimia historike dhe kulturore																

Tab. Matrica e identifikimit te ndikimeve te mundshme

- Klima dhe atmosfera

Aktivitetet e projektit te cilat mund te gjenerojne nje impakt mbi klimen jane heqja e bimesise dhe prerja e drureve qe ndodhen ne zonen e projektit. Keto aktivite mbarin nje transformim te zones, e cila aktualisht ka nje komponent termorregullator (ndonese i ulet), duke rritur siperfaqen reflektuese, gje qe mund te çojë ne nje rritje te temperatures se ambientit, rrezatimit diellor, evapotranspiracion potencial dhe uljen e nivelit te lageshtise. Shtrirja e ketyre efekteve eshte shume e kufizuar dhe rivendosja e tyre ne nivelet e meparshme eshte pothuajse e plote. Prandaj, impakti i projektit mbi klimen mund te konsiderohet jo i rendesishem.

- Cilesia e ajrit

Duke iu referuar gjendjes aktuale te cilesise se ajrit (Opsioni Zero), ne zone ka disa burime emetimi pluhurash dhe gazesh:

- Kalimi i mjeteve ne rruget ekzistuese dhe ne afersi te tyre;
- Ngritja e pluhurave ne ajer gjate periudhave te nxehta me ere si pasoje e gjendjes se keqe te rrugeve ekzistuese.

Cilesia e ajrit mund te perkeqesohet gjate emetimit te pluhurave (transport dheu) dhe gazeve te djegies (perdorimi i mjeteve te renda, rritja e trafikut) gjate fazes se ndertimit. Ky eshte nje impakt lokal, i kufizuar ne zonen ku do te realizohen punimet. Gjithsesi, prania e eres mund te rrise shtrirjen e tij.

Efekti potencial i perkeqesimit te cilesise se ajrit nga emetimi i pluhurave dhe gazeve te djegies gjate fazes se ndertimit, eshte i demshem, afatshkurter, lokal, i kthyeshem, periodik, jo akumulativ dhe jo i drejtperdrejte, me magnitudo dhe incidence te ulet dhe mund te konsiderohet i pranueshem.

- Zhurmat dhe vibracionet

Realizimi i punimeve te ndertimit, do te shoqerohet me perdorimin e makinerive te renda, kompresoreve, pompave, betonierave dhe pajisjeve te tjera per pergatitjen e zones dhe ndertimin e objekteve. Rritja e trafikut shkaktuar nga transporti i personelit dhe i materialeve, ngarkimshkarkimi i materialeve, do te shkaktoje emetim zhurmash dhe vibracionesh.

Ky impakt eshte invers proporcional me nivelin e zhurmes se sfondit (Opsioni Zero), qe do te thote se ne ato zona ku niveli i zhurmes se sfondit eshte i larte, impakti i zhurmes eshte i ulet. Ketu duhet mbajtur parasysh qe punimet do te kryhen jo shume prane zonave te banuara.

Efekti potencial i shkaktuar nga zhurmat dhe vibracionet gjate fazes se ndertimit, eshte i demshem, afatshkurter, lokal, i kthyeshem, periodik, jo akumulativ dhe jo i drejtperdrejte, me magnitudo dhe incidence te ulet dhe mund te konsiderohet i pranueshem.

Parametri	Pershkrimi
Origjina e Zhurmes dhe Vibracioneve	Makineri te renda, kompresore, betoniera, transport i materialeve
Faza e Ndikimit	Ndertimi
Lloji i Ndikimit	Zhurma dhe vibracionet
Kohezgjatja	Afatshkurter
Shtrirja Hapesinore	Lokal
Kthyeshmeria	E kthyeshme
Frekuenca	Periodike
Akumulativiteti	Jo akumulative
Drejteperdrejte/Jo i drejteperdrejte	Jo e drejteperdrejte
Magnituda	E ulet
Incidenca	E ulet
Pranueshmeria	E pranueshme

Tab. Impakti I zhurmave ne mjedis nga zhvillimi i projektit

- Ererat

Gjate realizimit te punimeve te ndertimit, nuk priten erera. Ne raste te veçanta, kryerja e punimeve lidhur me prerjen e asfaltit ose shtrimin e rruges, gjate te cilave perdoren materiale si bitumi, mund te shkaktoje emetim ererash.

- Ndrichimi

Gjate punimeve te realizimit te veprave, mund te kerkohet perdorimi i ndrivesave per krijimin e ndrimit te nevojshem per realizimin e punimeve, kryesisht gjate stines se dimrit dhe ne oret e vona te pasdites.

Efekti potencial i shkaktuar nga ndriçimi gjate fazes se ndertimit, eshte i demshem, afatshkurter, lokal, i kthyeshem, periodik, jo akumulativ dhe jo i drejtperdrejte, me magnitudo dhe incidence te ulet dhe mund te konsiderohet **i pranueshem**.

- Gjeologjia dhe gjeomorfologjia

Aktivitetet e projektit te cilat mund te shkaktojne nje ndryshim te gjeologjise dhe gjeomorfologjise kane te bejne kryesisht me levizjet e dheut (heqja e shtreses vegjetative dhe germimet), si dhe me depozitimimin e materialit te germuar. Projekti parashikon ndertimin e veprave mbajttese gjeoteknike (mure mbajtes/gabiona), te cilat garantojne qendrueshmerine ne rreshqitje dhe permbysje te shpateve natyrore ose artificiale.

Efekti potencial mbi gjeologjine dhe gjeomorfologjine gjate fazes se ndertimit, eshte i demshem, afatgjate, lokal, i pakthyeshem, i rastesishem, jo akumulativ dhe i drejtperdrejte, me magnitudo te ulet dhe incidence mesatare dhe mund te konsiderohet **i pranueshem**.

- Trualli dhe perdorimi i tokes

- Trualli

Ndertimi i veprave te rikonstruksionit/ndertimit, mund te shkaktojte dy efekte te demshme:

- Degradimi dhe erozioni i truallit si pasoje e punimeve te germimit dhe evakuimit te dheut;
- Ndotje si pasoje e derdhjeve te lendes djegese, vajrave hidraulike, etj, te cilat vijne prej makinerive dhe mjeteve.

Shtresa e siperme e tokes (0 - 1 m) pas heqjes se saj do te depozitohet me kujdes. Gjate dhe pas perfundimit te punimeve, kjo shtrese do riperdoret si dhe per mbjelljen e pemeve gjate rruges dhe ne zona te tjera.

Efekti potencial mbi truallin gjate fazes se ndertimit, eshte i demshem, afatmesem, lokal, i kthyeshem, periodik, jo akumulativ dhe i drejtperdrejte, me magnitudo dhe incidence te ulet dhe mund te konsiderohet **i pranueshem**.

Pergjithesisht, gjate punimeve te ndertimit shpesh ndodhin derdhje aksidentale te lendes djegese dhe lubrikanteve. Po ashtu, edhe gjate punimeve te betonimit, mund te ndodhin derdhje te betonit mbi toke.

Me marrjen e masave parandaluese dhe korrigjuese, ky impakt zbutet mjaft. Per pasoje, efekti eshte i demshem, afatshkurter, lokal, i kthyeshem, i rastesishem, jo akumulativ dhe

i drejtperdrejte, me magnitudo dhe incidence te ulet dhe mund te konsiderohet **i pranueshem**.

- Hidrologjia dhe hidrogeologjia

Per vete distancen e zhvillimit te projektit te impiantit shume afer nje rrjedhe te rendesishme ujore, siç eshte lumi Shkumbin, punimet e ndertimit te rruges hyrese dhe veprave ne impiant (heqja e shtreses vegjetative, germimet, depozitimi i materialit te germuar, punimet e betonimit, etj.) pritet te kene nje ndikim mbi cilesine e ujit te tij, si dhe mbi cilesine e ujrave nentokesore. Heqja e vegjetacionit do te rrise sasine e rrjedhjes siperfaqsores te rreshjeve, nderkohe qe kompaktimi dhe veshja me beton e truallit do te ule infiltrimet e ujit ne toke.

Efekti potencial mbi hidrologjine dhe hidrogeologjine gjate fazes se ndertimit, eshte i demshem, afatmesem, lokal, i kthyeshem, periodik, jo akumulativ dhe i drejtperdrejte, me magnitudo dhe incidence mesatare dhe mund te konsiderohet **i moderuar**.

- Flora dhe fauna

Prerja e drureve dhe heqja e shtreses vegjetative ne zonen e projektit, do te gjeneroje nje efekt te demshem mbi floren. Ndikim mund te kete edhe flora per shkak te eliminimit te bimesise, si pasoje e modifikimit te habitateve dhe ekosistemeve. Impakti me i rendesishem mbi faunen do te ndodhe gjate fazes se punimeve te ndertimit (nivel i larte zhurmash, zenie e trojeve, etj.).

Me marrjen e masave korrigjuese, si p.sh rimbjellja e drureve dhe veshja e skarpatave/bermave me bimesi aty ku eshte e mundur, mund te arrihet zbutja e ketij impakti.

Efekti i projektit mbi floren dhe faunen, eshte i demshem, afatmesem, lokal, i kthyeshem, periodik, jo akumulativ dhe i drejtperdrejte, me magnitudo dhe incidence te ulet dhe mund te konsiderohet **i pranueshem**.

- Zonat natyrore te mbrojtura

Nuk priten impakte mbi zonat natyrore te mbrojtura.

- Peisazhi

Dy jane efektet kryesore qe mund te priten gjate fazes ndertimore:

- Nje efekt i demshem subjektiv si rezultat i parregullsise dhe kaosit qe gjeneron organizimi I papershtatshem i depozitimit te materialeve, prania e mjeteve dhe akinerive, etj.;

- Nje efekt i pergjithshem jo estetik shkaktuar nga grumbujt e materialeve te germuar dhe makinerite, te cilat çojne ne nje ndryshim te peisazhit (ngjyrat, teksturen, etj.) dhe alteron karakteristikat vizuale. Nje impakt te tille e ka edhe heqja e shtreses vegjetative.

Efekti i projektit mbi peisazhin, eshte i demshem, afatmesem, lokal, i kthyeshem, i vazhduar, jo kumulativ dhe i drejtperdrejte, me magnitudo dhe incidence mesatare dhe mund te konsiderohet **i moderuar**.

- Socioekonomia

Nga pikepamja socioekonomike, pritet qe efektet e projektit te jene pozitive. Kjo per arsye te punesimit te fuqise punetore lokale dhe te arsyeve qe jane dhene me siper gjate pershkrimin te projektit. **Nuk priten impakte negative.**

- Shendetet publik

Aktivitetet e ndryshme te projektit, sic jane transporti i dherave, kalimi i makinerive, trafiku i makinerive te renda dhe depozitimi i materialit te germuar, mund te shkaktojne nje efekt te padesheruar mbi jetesen ne zone, si rezultat i ekspozimit ndaj pluhurit, zhurmes dhe vibracioneve. Pluhuri mund te behet shqetesues kur ai bie mbi dritaret dhe mjetet dhe kur futet ne banesa. Gjenerimi i mbetjeve mund te kthehet ne nje burim semundjesh, por nje menaxhim i pershtatshem i tyre mund ta eliminoje kete efekt.

Me marrjen e masave parandaluese dhe korrigjuese me qellim kontrollin e ketyre emetimeve, efekti do te zbutet mjaft.

Efekti i projektit mbi shendetin publik, eshte i demshem, afatshkurter, lokal, i kthyeshem, periodik, jo kumulativ dhe i drejtperdrejte, me magnitudo mesatare dhe incidence te ulet dhe mund te konsiderohet **i pranueshem**.

- Trashegimia historike dhe kulturore

Nuk ka te dhena qe prane zones ne te cilen zhvillohet projekti, ka objekte historike, objekte kulti apo objekte te tjera me status te veçante. Per kete arsye, **nuk priten impakte.**

Tabela e meposhtme paraqet matricen e vleresimit te impakteve te pritshem gjate ndertimit te vepres mbrojtese. Impakti global gjate fazes se ndertimit rezulton **i pranueshem**.

KOMSULTIM ME PUBLIKUN

Impaktet	Elementet e mjedisit	Magnituda	Karakteri	Kohezgjatja	Kthyesmeria	Akumulimi	Incidenca	Pesha
Emetimi i pluhurit dhe i gazeve	Atmosfera (cilesia e ajrit)	E ulet	I demshem	Afatshkurter	I kthyeshem	Jo kumulativ	E ulet	I pranueshem
Gjenerimi i zhurmes dhe i vibracioneve	Atmosfera (zhurmat dhe vibracionet)	E ulet	I demshem	Afatshkurter	I kthyeshem	Jo kumulativ	E ulet	I pranueshem
Ndotja nga ndricimi	Atmosfera (ndricimi)	E ulet	I demshem	Afatshkurter	I kthyeshem	Jo kumulativ	E ulet	I pranueshem
Alternime te gjeologjise dhe gjeomorfologjise	Gjeologjia dhe gjeomorfologjia	E ulet	I demshem	Afatgjate	I kthyeshem	Jo kumulativ	Mesatare	I pranueshem
Degradimi dhe erozioni i truallit	Trualli	E ulet	I demshem	Afatmesem	I kthyeshem	Jo kumulativ	E ulet	I pranueshem
Ndotja e truallit nga derdhjet aksidentale	Trualli	E ulet	I demshem	Afatshkurter	I kthyeshem	Jo kumulativ	E ulet	I pranueshem
Modifikimi i rrjedhes ujore	Hidrologjia dhe hidrogeologjia	Mesatare	I demshem	Afatmesem	I kthyeshem	Jo kumulativ	Mesatare	I moderuar
Ndotja e ujit nga derdhjet aksidentale	Hidrologjia dhe hidrogeologjia	E ulet	I demshem	Afatshkurter	I kthyeshem	Kumulativ	E ulet	I pranueshem
Shkaterrimi dhe/ose demtimi i flores dhe faunes	Flora dhe fauna	E ulet	I demshem	Afatmesem	I kthyeshem	Jo kumulativ	E ulet	I pranueshem
Ndryshime vizuale te peizazhit	Peizazhi	Mesatare	I demshem	Afatmesem	I kthyeshem	Kumulativ	Mesatare	I moderuar
Ekspozimi ndaj pluhurit, zhurmes dhe vibracioneve	Shendeti publik	Mesatare	I demshem	Afatshkurter	I kthyeshem	Jo kumulativ	E ulet	I pranueshem

Tab. Impakti global I projektit gjate ndertimit.

5. PERSHKRIM PER SHKARKIMET E MUNDSHME NE MJEDIS TE TILLA SI: UJERA TE NDOTURA, GAZE DHE PLUHUR, ZHURME, SI DHE PRODHIMI I MBETJEVE

- FAZA E NDERTIMIT

Shkarkimet ne mjedis gjate fazes ndertimore mund te jene te natyrave te ndryshme, sic eshte permendur ne paragrafet e mesiperme. Ato mund te jene shkarkime ne ajer te pluhurave dhe gazrave, emetime te zhurmave dhe vibrimeve, shkarkime te ndotesve te ndryshem si: vaj/karburant ne toke dhe uje, etj. Mundesia me e madhe ndodhjes se shkarkimeve ne toke dhe uje eshte ne rastet e defekteve apo incidenteve te ndryshem. Megjithate, keto shkarkime nuk priten te jene te medha dhe lehtesisht te menaxhueshme nga Kontraktori nese zbatohen procedurat perkatese te cilat do te evidentohen edhe ne Planin e Menaxhimit Mjedisore (PMM).

- Hidrologjia dhe hidrogeologjia

Per vete distancen e zhvillimit te projektit te impiantit shume afer nje rrjedhe te rendesishme ujore, siç eshte lumi Shkumbin, punimet e ndertimit te rruges hyrese dhe veprave ne impiant (heqja e shtreses vegjetative, germimet, depozitimi i materialit te germuar, punimet e betonimit, etj.) pritet te kene nje ndikim mbi cilesine e ujit te tij, si dhe mbi cilesine e ujrave nentokesore. Heqja e vegjetacionit do te rrise sasine e rrjedhjes siperfaqesore te rreshjeve, nderkohe qe kompaktimi dhe veshja me beton e truallit do te ule infiltrimet e ujit ne toke.

Rreziku i ndotjes se ujerave siperfaqesore ne fazen e ndertimit varet shume nga zbatimi i masave te menaxhimit te mjedisit nga Zhvilluesi, si dhe menaxhimi I mbetjeve dhe cilesia e mirembajtjes se makinerive. Marrja e masave zbutese e ul shume rrezikun e ndotjes dhe automatikisht ul ndikimet ne ujerat siperfaqesore. Parametrat qe do te monitorohen:

Ndotsi	Pergendrimi
Lendet pezull	50 mg/l

Efekti potencial mbi hidrologjine dhe hidrogeologjine gjate fazes se ndertimit, eshte i demshem, afatmesem, lokal, i kthyeshem, periodik, jo akumulativ dhe i drejtperdrejte, me magnitude dhe incidence mesatare dhe mund te konsiderohet **i moderuar**.

- Zhurmat dhe vibracionet

Sa i perket emetimit te zhurmave gjate fazes ndertimore, duhet theksuar se ky ndikim eshte i perkohshem. Se pari faza e ndertimit eshte nje faze e mirepercaktuar ne kohe dhe se dyti operacionet e ndertimit do te kryhen brenda orareve te zakonshme te

punes. Bazuar edhe ne referencat nderkombetare per projekte te ngjashme vleresohet se zhurmat teknologjike nga mjetet e renda japin efektin e tyre akumulativ deri ne nje rreze prej 150 - 200m ne varesi edhe te konfiguracionit natyror te terrenit i cili luan rolin e nje barriere natyrale etj. Per rrjedhoje pritet qe te ndikohen negativisht nga zhurmat e pajisjeve te renda si buldozere, eskavatore, kamione etj. Vetem qendrat e banuara shume afer zones se projektit (150-200 m). Sipas natyres se projektit te propozuar, mjetet me te perdorshme ne fazen e ndertimit jane kamionet dhe fadromat, vlerat e emetimit te zhurmave te te cileve jepen ne tabelen e meposhtme.

Tabela e niveleve kufi

Mjedisi	Vlera kufi e zhurmes dB(A) Leq, T Dite	Vlera kufi e zhurmes dB(A) Leq, T Mbrembe
Automjete/ kamiona ne hyrje te kantierit	55	45
Kantier ndertimi	55	45
Mjedisi urban me i afert me kantierin	55	45

Realizimi i punimeve te ndertimit, do te shoqerohet me perdorimin e makinerive te renda, kompresoreve, pompave, betonierave dhe pajisjeve te tjera per pergatitjen e zones dhe ndertimin e objekteve. Rritja e trafikut shkaktuar nga transporti i personelit dhe i materialeve, ngarkimshkarkimi i materialeve, do te shkaktoje emetim zhurmash dhe vibracionesh.

Ky impakt eshte invers proporcional me nivelin e zhurmes se sfondit (Opsioni Zero), qe do te thote se ne ato zona ku niveli i zhurmes se sfondit eshte i larte, impakti i zhurmes eshte i ulet. Ketu duhet mbajtur parasysh qe punimet do te kryhen jo shume prane zonave te banuara.

Nga krahasimi i nivelit te zhurmave qe clirojne mjetet e punes me ato kufi te lejuara sipas Udhezimit te Perbashket Nr. 2, date 15.11.2023 "Niveli kufi i zhurmes per nje mjedis te dhene dhe per fushen e veprimtarive ekonomike-shoqerore", verhet se nivelet e lejuara te zhurmave ne qendrat e banuara me te aferta gjate kohes se zbatimit te projektit mund te tejkalohen. Ndonese qendrat e banuara jane relativisht te distancuara nga zona ku do te kryhen punime, rekomandohet qe firma zbatuese e projektit te punoje me eficence per te reduktuar oret e te zgjatura te punes dhe punimet ne oret e para te mengjesit ose ne mbremje.

Efektet potenciali i shkaktuar nga zhurmat dhe vibracionet gjate fazes se ndertimit, eshte i demshem, afatshkurter, lokal, i kthyeshem, periodik, jo akumulativ dhe jo i drejtperdrejte, me magnitudo dhe incidence te ulet dhe mund te konsiderohet i pranueshem.

- Cilesia e ajrit

Duke iu referuar gjendjes aktuale te cilesise se ajrit (Opsioni Zero), ne zone ka disa burime emetimi pluhurash dhe gazesh:

- Kalimi i mjeteve ne rruget ekzistuese dhe ne afersi te tyre;
- Ngritja e pluhurave ne ajer gjate periudhave te nxehta me ere si pasoje e gjendjes se keqe te rrugeve ekzistuese.

Cilesia e ajrit mund te perkeqesohet gjate emetimit te pluhurave (transport dheu) dhe gazeve te djegies (perdorimi i mjeteve te renda, rritja e trafikut) gjate fazes se ndertimit. Ky eshte nje impakt lokal, i kufizuar ne zonen ku do te realizohen punimet. Gjithsesi, prania e eres mund te rrise shtrirjen e tij.

Duke mbajtur parasysh qe zona e propozuar per zhvillimin e projektit ka karakter rural dhe eshte mjaft larg stresit industrial, ndotja e ajrit si pasoje e operacioneve te ndertimit te veprave inxhinierike dhe qarkullimit te automjeteve vleresohet te mos i tejkaloje normat e cilesise se ajrit per qendrat e banuara. Do te zbatohen nivelet kufi te shkarkimeve ne ajer, referuar Ligjit Nr. 162/2014 "Per Mbrojtjen e Cilesise se Ajrit ne Mjedis" dhe VKM Nr. 248, date : 24.03.2003 "Per Miratimin e Normave te Perkohe te Shkarkimeve ne Ajër dhe Zbatimin e tyre". Shkarkimet ne ajer do te jene brenda normave te lejuara, duke marre masa per reduktimin e tyre. Kantieri ne te cilin emetohen lende grimcore ne ajer, do te pajiset sipas mundesive teknike dhe mbi bazen e natyres se procesit, me rrjete uji / sisteme sperkatje / sisteme heqje pluhurash. Do te kryhet monitorimi i nivelit te pluhurave ne ajer, per mjediset : kantier ndertimi dhe mjedisi urban me i afert me kantierin cdo 6 muaj.

Njekohesisht firma zbatuese duhet te njohe dhe te zbatoje kerkesat e Rregullores Nr. 1, date 15.03.2006 "Per parandalimin e ndikimeve negative ne shendet e ne mjedis te veprimtarive ndertimore".

Efekti potencial i perkeqesimit te cilesise se ajrit nga emetimi i pluhurave dhe gazeve te djegies gjate fazes se ndertimit, eshte i demshem, afatshkurter, lokal, i kthyeshem, periodik, jo akumulativ dhe jo i drejtperdrejte, me magnitudo dhe incidence te ulet dhe mund te konsiderohet i pranueshem.

- Menaxhimi i mbetjeve

Mbetjet qe do te gjenerohen gjate fazes ndertimore i perkasin kategorise se mbetjeve te perziera urbane (te gjeneruara nga stafi) dhe gjithashtu mbetje te formuara gjate aktivitetit ndertimor. Me perfundimin e punimeve, kantieret do te mbyllen dhe do te largohen te gjitha materialet, makinerite dhe konteineret. Mbetjet e gjeneruara nga veprimtaria dhe stafi do te grumbullohen dhe do te transportohen per ne pikat me te aferta te grumbullimit te mbetjeve te vendosura nga pushteti vendor.

Mbetjet me origjine nga aktiviteti ndertimor do te riperdoren ne kantier (psh. dherat e germuar mund te perdoren per mbushjen apo nivelimin e nje zone tjeter). Ne rast se mbetjet e gjeneruara nga aktiviteti ndertimor nuk mund te riperdoren ne kantier, do te lidhet nje kontrate (akt-marreveshje) me zonen me te afert te trajtimit te mbetjeve, te percaktuar nga pushteti vendor, per te siguruar menaxhimin korrekt te tyre

Mbetjet mund te gjenerohen si gjate fazes se ndertimit ashtu edhe gjate fazes se funksionimit. Sasi me te medha te mbetjeve mund te gjenerohen gjate fazes se ndertimit, mbetje te tilla si: dhera te germuar. Mbetjet e dherave dhe inerteve qe gjenerohen gjate fazes se ndertimit te projektit do te menaxhohen sipas kerkesave te VKM nr. 575 date 24.06.2015 "Per miratimin e kerkesave per menaxhimin e mbetjeve inerte". Gjithashtu, krahas monitorimit te gjendjes se mjedisit qe Zhvilluesi do te kryeje gjate fazes se ndertimit, do te raportohet dhe per mbetjet e menaxhuara sipas kerkesave te VKM nr. 229, date 23. 04. 2014 "Per miratimin e rregullave per transferimin e mbetjeve jo te rrezikshme dhe te dokumentit te transferimit te mbetjeve jo te rrezikshme", te ndryshuar.

Zhvilluesi ka per detyre zbatimin e praktikave te menaxhimit te mbetjeve jo te rrezikshme, duke bere:

- identifikimin dhe ndarjen e mbetjeve sipas llojit;
- percaktuar vendndodhjen e perkohshme ne kantier;
- percaktuar menytrat e trajtimit/transferimit te mbetjeve;
- depozitimin e tyre perfundimtar (vendndodhjen);

Mbetjet jo te rrezikshme duhet te menaxhohen ne perputhje me kerkesat e Ligjit Nr. 10 463, date 22.09.2011 "Per Menaxhimin e Integruar te Mbetjeve", te ndryshuar.

Mbetjet e gjeneruara gjate fazes se ndertimit jane kryesisht inerte, por jo vetem, pasi mund te gjenerohen dhe mbetje urbane nga stafi i angazhuar ne zbatimin e projektit, si dhe mbetje te materialeve te ndertimit etj.

Mbetjet qe vijne nga germimi (pra dherat, inertet) do te riperdoren brenda kantierit per punime sistemimi e nivelimi dhe ne rast se riperdorimi i tyre eshte i pamundur, do te nise procedura e asgjesimit te tyre, proces i cili kryhet nga nje operator i licencuar per grumbullimin, transportimin dhe asgjesimin e mbetjeve.

Referuar VKM nr. 402/2021 "Per miratimin e katalogut te mbetjeve» keto tipologji mbetjesh i perkasin kodeve si me poshte vijon:

- Mbetjet nga germimi klasifikohen ne:

17 Mbetje nga ndertimet dhe prishjet (perfshi dhera te germuara nga zona te kontaminuara

17 05 04 Dhera dhe gure, te tjera nga ato te permendura ne 17 05 03

- Mbetjet nga paketimet/ ambalazhet e materialeve te ndertimit klasifikohen ne:

17 Mbetje nga ndertimet dhe prishjet (perfshi dhera te germuara nga zona te kontaminuara

17 02 02 Qelqe

17 02 03 Plastike

15 Paketime mbeturinash, absorbente, rroba fshirese, materiale te filtrave dhe rroba mbrojtese te paspecifikuara ndryshe

15 01 01 Mbetje ambalazhi letre dhe kartoni

15 01 02 Mbetje ambalazhi plastike

15 01 05 Mbetje ambalazhi te perbera

15 01 06 Mbetje ambalazhi

15 01 07 Mbetje ambalazhi qelqi

Mbetjet urbane klasifikohen ne:

20 Mbetjet urbane (mbetjet shtepiake dhe tregtare, mbetje industriale e institucionale te ngjashme) perfshire fraksionet e mbledhura vecmas

20 03 01 Mbetjet e perziera urbane

Gjithsesi, kodet e mbetjeve te ambalazheve te permendura me siper do te saktesohen gjate fazes se ndertimit te objektit, ne varesi te materialeve te ndertimit qe do te perdoren dhe menyres se paketimit te tyre (te cilat variojne nga prodhuesit e ketyre materialeve).

Zhvilluesi do te ndjeke praktikat e menaxhimit te mbetjeve te referuara ne Ligjin nr. 10463/2011 "Per menaxhimin e integruar te mbetjeve", te ndryshuar, ku referuar kreut IV te ligjit, zhvilluesi i projektit, nen cilesine e Krijuesit te mbetjeve do te ndjeke proceduren e asgjesimit te tyre drejt pikes se caktuar nga pushteti vendor

Per sa me siper, Zhvilluesi i projektit do te zbatoje te gjitha aktet ligjore ne fuqi per sa i perket menaxhimit te integruar te mbetjeve, si dhe do te raportojte ne institucionet perkatese per menaxhimin e ketyre mbetjeve.

Bazuar ne VKM nr. 229, date 23. 04. 2014 "Per miratimin e rregullave per transferimin e mbetjeve jo te rrezikshme dhe te dokumentit te transferimit te mbetjeve jo te rrezikshme", te ndryshuar, Zhvilluesi do te plotesoje formularet e transferimit te mbetjeve per te pritesi.

Gjate fazes se funksionimit te projektit, ne zonat e banimit dhe ato te sherbimit, do te gjenerohen ujera te perdorura, te cilat perfshijne si ujera te bardha (ujera nga lavamanet, dushet dhe kuzhinat) ashtu edhe ujera te zeza (ujera te shkarkuara nga tualetet). Keto ujera do te drejtohen drejt sistemit te kanalizimeve, ku do te trajtohen ne menyre te plote ne impiantin e posaçem per trajtimin e ujerave te ndotura. Pas perpunimit, ujerat do te arrijne standardet e kerkuara mjedisore per shkarkim te sigurt, duke minimizuar ndikimin ne ekosistemet perreth dhe duke garantuar mbrojtjen e cilesise se ujerave siperfaqesore dhe nentokesore. Nga sa me siper, Zhvilluesi i projektit ka pergjegjesi per menaxhimin e mbetjeve te gjeneruara gjate fazes se ndertimit. Gjate kesaj kohe do te ndiqet dhe raportimi te autoritetet kompetente, ndersa ne perfundim te fazes se ndertimit do te kryhet raportimi perfundimtar.

Sasia e dherave qe do te gjenerohen eshte rreth 30 500 m³ dhera nga germimet te

cilat do te evadohen dhe transportohen ne nje vend te aprovuar nga bashkia.

- Ndikimet ne ujerat nentokesore

Ndotja e mundshme e ujerave nentokesore mund te pritet vetem gjate punimeve ndertimore ne zonat ku nuk jane identifikuar ujerat nentokesore. Ky ndikim mund te jete:

- Direkt - per shembull, gjate punimeve te germimit (shpime, germim strukturash, etj);
- Jo direkt - levizja e ndotesve nga tokat shume te ndotura ne shtresat e thella te ujerave nentokesore, ose per shkak te lidhjes hidraulike ndermjet ujit siperfaqesor te ndotur dhe ujerave nentokesore.

Ky ndikim vleresohet shume i vogel ne zonen e studiuar pasi nga vezhgimet ne terren dhe komunikimet e vazhdueshme me komunitetin e zones, jane identifikuar keto burime.

- Pershkrim i aksidenteve te mundshme me pasoja ne mjedis

Aksidentet e mundshme me pasoja ne mjedis mund te ndodhin me shume gjate fazes se ndertimit. Te tilla mund te jene difektet e makinerive, rrjedhje vaji apo karburanti te cilat mund te ndotin token dhe ujin. Aksidente te tjera mund te permendim renin e zjarreve si pasoje e pakujdesise. Ky rast eshte lehtesisht i zgjidhshem pasi pirja e duhanit ne kantier duhet te ndalohet nga kontraktori. Aksidente te tjera mund te ndodhin gjate transportit te materialeve apo ne rastet kur shkelet shpejtesia maksimale e lejuar nga automjetet. Megjithate, keto aksidente mund te shmangen duke marre parasysh edhe projekte te ngjashme te cilat jane zhvilluar me pare. Shoqeria zbatuese e projektit ka per detyre trajnimin e rregullt te stafit dhe pergatitjen e Planit te Menaxhimit te Mjedisit dhe Planit te Emergjencave, ne menyre qe te siguroje parandalimin e aksidenteve te ndryshme me pasoja ne njerez dhe ne mjedis, por njekohesisht edhe marrjen e masave zbutese ne raste te tilla.

- FAZA E FUNKSIONIMIT

Gjate fazes operationale, stafi qe do te jete i pranishem ne objekt do te trajnohet ne menyre te posaçme dhe do te marre te gjitha masat e nevojshme per te shmangur ndikimet ne mjedis, duke garantuar respektimin e standardeve mjedisore dhe funksionimin e qendrueshem te aktivitetit.

6. INFORMACION PER KOHEZGJATJEN E MUNDSHME TE NDIKIMEVE NEGATIVE TE IDENTIFIKUARA;

Projekti "Sistem i ri KUZ + ITUP" ne zonen turistike te Spillese eshte aktualisht ne **Fazen e Pare** te zhvillimit. Ndertimi parashikohet te zgjase per nje periudhe kohore prej **24 muajsh**, gjate se ciles do te realizohen:

- Ndertimi i strukturave kryesore te KUZ dhe ITUP;
- Krijimi i infrastruktures se nevojshme per rrjetin e ujesjellesit, kanalizimeve dhe energjise elektrike;
- Instalimi i sistemeve te mbrojtjes nga zjarri dhe menaxhimit te mbetjeve;
- Ndertimi i rrugeve hyrese dhe daljeve per akses te plote.

Shenim: Per nje periudhe prej 20 vjetesh do te pershtatet perfundimisht nje perafirim i thjeshtuar mbeshtetur ne parashikimet e popullsisë. Duke marre parasysh te gjithë faktoret qe ndikojne ne perzgjedhjen e horizontit te projektimit sipas projektit do te pershtatet perfundimisht ne projektin qe do te hartohet nje periudhe projektimi prej 20 vjet (viti i objektivit 2036) i cili eshte ne perputhje me Standartet Shqiptare dhe periudhen e parashikuar ne detyren e projektimit.

Ne vijim paraqitet grafiku i punimeve te projektit.

GRAFIKU I PUNIMEVE

OBJEKTI : "SISTEMI I RI I KUZ + ITUP NE ZONËN TURISTIKE TE SPILLESE - BASHKIA RROGOZHINE

Nr.	EMERTIMI I PUNIMEVE	Muaj	1	2	3	4	5	6	7	8	9	10	11	12	13	14	15	16	17	18	19	20	21	22	23	24
1	Punime ne Lirjat e Kanalizimeve																									
2	Punime per ndertimin e stacioneve te pompimit																									
3	Punime per ndertimin e Implantit te pastrimit																									
4	Furnizim Makineri dhe pajseje																									

HARTOI
Ing. Andrin KËRPAÇI

Fig. Grafiku i punimeve te projektit

Gjate zbatimit te projektit "Sistem i ri KUZ + ITUP" ne zonen turistike te Spillese, do te verehen disa ndikime ne elementet e mjedisit dhe shendetin publik, te ndara ne impakte afatshkurtra, afatmesme dhe afatgjata, si me poshte:

1. Impakte Afatshkurtra

Keto ndikime ndodhin kryesisht gjate fazes se ndertimit dhe kane karakter te perkohshem:

- Emetimi i pluhurit dhe gazeve: Proceset e germimit dhe levizja e makinerive gjenerojne sasi te konsiderueshme pluhuri dhe gaze, duke ndikuar ne cilesine e ajrit ne atmosfere.
- Gjenerimi i zhurmes dhe vibracioneve: Aktivitetet e ndertimit, perfshire perdorimin e makinerive te renda, shkaktojne zhurme dhe vibracione qe mund te ndikojne jeten e banoreve dhe faunen e zones.
- Ndotja nga ndriçimi: Instalimet e ndriçimit te perkohshem gjate ndertimit mund te shkaktojne ndotje vizuale dhe te ndikojne ekosistemet e nates.
- Ndotja e truallit nga derdhjet aksidentale: Aksidentet gjate ndertimit mund te shkaktojne derdhje te lendeve kimike ose hidrokarbureve, duke ndotur token.
- Ndotja e ujit nga derdhjet aksidentale: Derdhja e lendeve ndotese ne afersi te rrjedhave ujore mund te perkeqesoje cilesine e ujerave siperfaqesore dhe ato nentokesore.
- Ekspozimi ndaj pluhurit, zhurmes dhe vibracioneve: Keto ndikime prekin drejtperdrejte shendetin publik, duke shkaktuar shqetesime per banoret dhe punonjesit ne kantier.

2. Impakte Afatmesme

Keto jane efekte qe zgjasin per nje periudhe me te gjate, por qe ende jane te kthyeshme:

- Degradimi dhe erozioni i truallit: Proceset e ndertimit, levizja e dheut dhe mungesa e mbuleses vegjetative rrisin rrezikun per erozion te tokes.
- Modifikimi i rrjedhes ujore: Ndertimi i strukturave te reja mund te nderhyje ne rrjedhen natyrore te ujit, duke ndikuar hidrologjine dhe hidrogeologjine e zones.
- Shkaterrimi dhe/ose demtimi i flores dhe faunes: Hapja e truallit per ndertim mund te shkatërrojë habitatet natyrore dhe te ndikojë negativisht tek biodiversiteti.
- Ndryshime vizuale te peizazhit te tokes: Transformimi i hapësirave natyrore ne struktura urbane ndryshon peizazhin dhe pamjen estetike te zones.

3. Impakte Afatgjata

Keto ndikime kane karakter te perhershem ose shume te veshtire per t'u rikuperuar:

- Alternime te gjeologjise dhe gjeomorfologjise: Ndertimet dhe infrastruktura e re do te ndryshojne pergjithmone strukturen dhe format e tokes ne zonen e projektit.

Tabela e meposhte permbledh keto ndikime duke dhene dhe kohezgjen per secilin prej tyre.

Impaktet	Elementet e mjedisit	Kohezgjatja
Emetimi I pluhurit dhe I gazeve	Atmosfera (cilesia e ajrit)	Afatshkurter
Gjenerimi I zhurmes dhe vibracioneve	Atmosfera (zhurmat dhe vibracionet)	Afatshkurter
Ndotja nga ndricimi	Atmosfera (ndricimi)	Afatshkurter
Alternime te gjeologjise dhe gjeomorfologjise	Gjeologjia dhe gjeomorfologjia	Afatgjate
Degradimi dhe erozioni i truallit	Trualli	Afatmesem
Ndotja e truallit nga derdhjet aksidentale	Trualli	Afatshkurter
Modifikimi i rrjedhes ujore	Hidrologjia dhe hidrogeologjia	Afatmesem
Ndotja e ujit nga derdhjet aksidentale	Hidrologjia dhe hidrogeologjia	Afatshkurter
Shkaterrimi dhe/ose demtimi I flores dhe faunes	Flora dhe fauna	Afatmesem
Ndryshime vizuale te peizazhit te tokes	Peizazhi	Afatmesem
Ekspozimi ndaj pluhurit, zhurmes dhe vibracioneve	Shendeti publik	Afatshkurter

Keto ndikime kerkojne masa te vecanta menaxhimi dhe monitorimi per te minimizuar efektet e tyre gjate fazave te ndertimit dhe operimit te projektit. Zhvilluesi i projektit do te marre persiper te gjitha pergjegjesite e nevojshme per te zbatuar praktika te qendrueshme dhe teknologji bashkekohore me qellim reduktimin maksimal te ketyre ndikimeve. Kjo perfshin kontrollin e emetimeve te pluhurit dhe gazeve, minimizimin e zhurmave dhe vibracioneve, parandalimin e ndotjes se ujerave dhe truallit, si dhe ruajtjen e flores dhe faunes vendase. Per me teper, do te implementohen masa te posaçme per rikuperimin dhe rehabilitimin e zonave te prekura, me synimin qe efektet e nderhyrjeve te jene sa me te kufizuara ne kohe dhe te mos lene pasoja afatgjata ne mjedis dhe ekosistem.

7. TE DHENA PER SHTRIRJEN E MUNDSHME HAPESINORE TE NDIKIMIT NEGATIV NE MJEDIS, QE NENKUPTON DISTANCEN FZIKE NGA VENDNDODHJA E PROJEKTIT DHE VLERAT E NDIKUARA QE PERFSHIHEN NE TE ;

Vleresimi i ndikimeve ne mjedis eshte bere duke iu referuar legjislacionit perkates, vecanerisht kerkesave te udhezimit "Per miratimin e metodologjise se vleresimit paraprak te ndikimit ne mjedis te nje veprimtarie" si dhe duke marre parasysh ligjin "Mbi vleresimin e ndikimit ne mjedis" etj. Me poshte trajtohen ndikimet pozitive dhe negative te projektit ne te gjitha elementet specifike mjedisore (sipas metodologjise se lartpermendur) gjate fazes se ndertimit dhe shfrytezimit te godines.

- **Ndikimi i projektit gjate fazes se ndertimit**

Ndikimet i klasifikojme sipas fazave te zhvillimit te projektit dhe natyres se tyre dhe mund t'i ndajme:

- Ndryshimi i peisazhit: nga germimet e tokes
- Zhurma, pluhuri dhe gazrat djeges te motoreve te mjeteve te punes.
- Demtimi i vegjetacionit ne siperfaqen ku do te zhvillohet projekti, por qe do te behet rehabilitimi pas ndertimit.

- **Ndikimi i projektit gjate fazes se shfrytezimit**

Gjate fazes se shfrytezimit te projektit "Sistem i ri KUZ + ITUP" ne zonen turistike te Spillese, stafi qe do te jete i pranishem ne objekt do te trajnohet ne menyre te posaçme dhe do te marre te gjitha masat e nevojshme per te shmangur ndikimet negative ne mjedis, infrastruktura do te sherbeje per permiresimin e kushteve te jeteses dhe zhvillimin e qendrueshem te zones, duke siguruar furnizim te qendrueshem me uje dhe menaxhim efikas te ujerave te ndotura.

Per sa me siper, projekti "Sistem i ri KUZ + ITUP" ne zonen turistike te Spillese nuk ka dhe nuk do te kete ndikime negative ne shtrirje hapesine.

8. MUNDESINE E REHABILITIMIT TE MJEDISIT TE NDIKUAR DHE MUNDESINE E KTHIMIT TE SIPERFAQES SE MJEDISIT TE NDIKUAR NE GJENDJEN E MEPARSHME, PERFSHIRE EDHE TOKEN BUJQESORE, SI DHE KOSTOT FINANCIARE TE PERAFERTA TE REHABILITIMIT

Projekti "Sistem i ri KUZ + ITUP" ne zonen turistike te Spillese, pas perfundimit te fazes se ndertimit dhe gjate fazes se operimit, parashikon nje faze te detajuar rehabilitimi per te rikthyer mjedisin e ndikuar ne gjendjen e meparshme ose edhe me te permiresuar, duke perfshire edhe zonat me toke bujqesore.

1. Faza e Planifikuar e Rehabilitimit te Siperfaqes

Pas perfundimit te fazes se pare dhe gjate perfundimit te funksionimit, projekti do te kaloje ne nje faze intensive rehabilitimi te siperfaqes se prekur. Kjo faze perfshin:

- Pastrimin dhe rikthimin ne gjendje natyrore te zonave te ndikuara: Pastrimi i mbetjeve te ndertimit, largimi i materialeve te teperta dhe stabilizimi i shtreses se siperme te tokes.
- Mbjellje te reja dhe permiresime ekologjike: Gjithe territori do te rikuperohet me mbjellje te reja te specieve vendase, duke synuar rikthimin e biodiversitetit dhe stabilizimin e struktures se tokes.
- Rikthimi i zonave te gjelbra dhe hapësirave publike: Do te krijohen hapësira te gjelbra per komunitetin, duke kontribuar ne permiresimin estetik dhe ekologjik te zones.

2. Sistemimet e Gjelberimit

Nderhyrjet per gjelberimin e zones do te projektohen ne menyre qe impianti i ri te lidhet natyrshem me mjedisin rrethues, duke u integruar ne peizazhin ekzistues. Per kete qellim eshte zhvilluar nje sondazh ambiental i territorit, duke perfshire:

- Analizen e kushteve klimaterike, per te percaktuar llojet e bimeve me rezistente dhe me te pershtatshme per klimen mesdhetare.
- Analizen e perberjes se tokes, per te identifikuar karakteristikat fizike dhe kimike, qe do te ndikojne ne zhvillimin e bimesise.
- Analizen e destinacionit te perdorimit te tokave perreth, per te siguruar qe rehabilitimi te jete i qendrueshem dhe i pershtatshem me funksionet e tjera te zones.

3. Perdorimi i Ujerave te Pastruar per Vaditje

Gjate fazes se projektimit eshte parashikuar perdorimi i ujerave te pastruar per vaditjen e bimesise se rehabilituar. Kjo strategji ul kerkesen per uje te pijshem dhe kontribuon ne menaxhimin e qendrueshem te burimeve hidrike.

4. Perzgjedhja e Bimesise per Rehabilitim

Per krijimin e nje barriere vegjetale pergjate gjithe perimetrit te impiantit do te perdoret:

- Pisha e llojit Pinus Pinea, e cila rritet mbi 3 m lartesi dhe eshte perhere e gjelber, duke siguruar nje mbulesa te dendur per “maskimin” e impiantit dhe ruajtjen e estetikes vizuale gjate gjithe vitit.
- Mbjellja do te realizohet me nje distance prej 100 cm nga njera-tjetra per te siguruar nje dendesi te mjaftueshme.
- Ne zonen e brendshme, eshte parashikuar mbjellja e specieve tipike mesdhetare, si: dushku (Quercus spp.), dafina (Laurus nobilis), dhe bliri (Tilia cordata).

5. Kostot Financiare te Rehabilitimit

Kostot e rehabilitimit perfshijne:

- Pastrim dhe rikthim ne gjendje natyrore: perfshire heqjen e mbetjeve, sistemimin e tokes dhe mbjelljen fillestare.
- Sistemimi i gjelberimit dhe mbjelljet e reja: perfshire blerjen e fidaneve, mbjelljen dhe mirembajtjen.
- Perdorimi i ujerave te pastruar per vaditje: kostot e lidhura me sistemet e vaditjes dhe pompimin.
- Monitorimi i vazhdueshem: per te siguruar qe bimesia e rehabilituar te zhvillohet siç duhet dhe te mos ketë demtime.

Aktiviteti	Pershkrimi	Afati Kohor	Vlera (lek)
Mbjellje bari ne skarpat	Mbjellje bari ne zona te pjerreta (skarpat)	Gjate rehabilitimit perfundimtar	203,200
Mbjellje pemesh dekorative	Bli dekorativ 16-18 cm diameter trug	Gjate fazes perfundimtare te gjelberimit	1,028,160
Rrethim kanali me barriera	Rrethim mbrojtës per zona te hapura	Pas kryerjes se kanaleve, para dorezimit	710,100
SHUMA:			1,941,460

Projekti parashikon te marre persiper te gjitha keto masa rehabilitimi, duke siguruar qe territori i prekur jo vetem te rikthehet ne gjendjen e meparshme, por te permiresohet estetikisht dhe funksionalisht. Kjo strategji e integruar synon te ruaje balancen ekologjike te zones dhe te minimizojë ndikimin negativ afatgjate ne mjedis.

Gjate progresit te punimeve, Kontraktori do te mbaje paster dhe do te heqe nga siperfaqja e tokes te gjitha materialet e prishjeve, te pajisjeve etj, qe rezultojen nga prishja e strukturave te vjetra , plehrave, vajrave etj te cilat mund te hiqen nga toka.

Me perfundimin e punimeve, Kontraktori do te pastroje te gjithë kantierin dhe do te heqe te gjitha materialet dhe mbetjet. Do te nivelohen te gjitha rruget dhe skarpatet qe nuk jane pjese e punimeve dhe ne menyre te vecante do te rregulloje cdo drenazh qe mund te jene bllokuar ose interferuar gjate punes.

Shenim: Kostot e rehabilitimit jane kosto te peraferta dhe jo ekzakte, kostot ekzakte do te perfshihen ne preventivin final te punimeve, pas perfundimit te projektit dhe perlllogaritjes perkatese.

9. MASAT E MUNDSHME PER SHMANGIEN DHE ZBUTJEN E NDIKIMEVE NEGATIVE NE MJEDIS

MASAT KORRIGJUESE DHE PARANDALUESE

Masat e meposhtme korrigjuese dhe parandaluese rekomandohen te merren gjate fazes se ndertimit, me qellim zbutjen dhe eliminimin e efekteve negative. Veç ketyre masave, nga ana e Kontraktorit, eshte i detyrueshem perpilimi i Planit te Sigurise ne pune dhe aplikimi i Kodeve te Praktikës se Mire.

KLIMA DHE ATMOSFERA

Cilesia e ajrit

Impakti potencial: Perkeqesimi i cilesise se ajrit si pasoje e emetimeve te pluhurave dhe gazeve gjate fazes ndertimore.

Masat zbutese:

- Reduktimi i pluhurave me anen e sperkatjes se pjeseve te rruges te paasfaltuara dhe te vendeve te perkohshme te grumbullimit te mbetjeve ne se eshte e nevojshme, sidomos gjate periudhes se thate.
- Evitimi i mbingarkimit te mjeteve dhe mbulimi i ngarkeses gjate transportit te dherave te germuar ose materialeve te tjere kokrrizore te cilet mund te sjellin demtime nga perhapja e pluhurave;
- Qarkullimi i makinerive dhe mjeteve te transportit me shpejtesi te ulet ne zonen e punimeve, me qellim evitimin e ngritjes se pluhurave;
- Punimet e germimit te shmangen gjate kohes kur shpejtesia e eres eshte e larte, me qellim evitimin e perhapjes se pluhurave;
- Te gjitha pajisjet, makinerite dhe mjetet e renda duhet te fiken ne se nuk jane ne pune me qellim evitimin e gjenerimit te gazeve te djegies;
- Ushtrimi i kontrollit periodik mbi sasine dhe cilesine e gazeve te djegies per te gjitha makinerite dhe mjetet e renda, permbajtja e te cilave duhet te jete ne perputhje me normat ne fuqi.

Impakti potencial: Efektet demtues te zhurmes dhe vibracioneve mund te ndodhin gjate ndertimit te rruges dhe veprave.

Masat zbutese:

- Aktivitetet e ndertimit do te kryhen sipas legjislacionit perkates ne fuqi per mbrojtjen nga zhurma, ne lidhje me oret e punes dhe te niveleve te zhurmes;

- Perzgjedhja e automjeteve te renda dhe makinerive duhet te behet sipas rregullave dhe standardeve te zhurmes ne fuqi. Ata duhet te jene te pajisur me te dhenat teknike te prodhuesit ne lidhje me nivelin e zhurmes se gjeneruar sipas normave te Republikes se Shqiperise ose normave te BE;
- Planifikimi i duhur i punimeve gjeneruese te zhurmes (makinerite e renda), duhet te behet ne menyre te tille qe te shmangen efektet demtuese mbi popullsine. Keto lloj punimesh nuk duhet te kryhen gjate nates (22.00 - 07.00), pervec ne rastet e emergjences, ose kur nje pjese kritike e punes duhet te perfundoje patjeter brenda nje afati te caktuar; ne kete rast, eshte detyrueshme marrja e lejes nga Autoriteti Publik perkates.

Impakti potencial: Efekte demtuese nga ndriçimi mund te ndodhin gjate ndertimit te veprave.

Masat zbutese:

- Ne se eshte e nevojshme, gjate punes ndriçuesit do te orientohen me pjerrresi poshte, per te evituar demtimet ndaj banoreve ne afersi.

GJEOLGJIA DHE GJEOMORFOLOGJIA

Impakti potencial: Alterime te gjeologjise dhe gjeomorfologjise mund te shkaktohen gjate ndertimit te rruges dhe veprave.

Masat zbutese:

- Ndermarrja e nje studimi gjeoteknik dhe rishikimi i projektit te zbatimit te veprave;
- Vemendje e veçante do t'i kushtohet nivelit te ujrave nentokesore sidomos gjate germimeve te thella;
- Marrja e masave te posaçme per evitimin ose kontrollin e filtrimeve, dhe perdorimi i materialeve me granulometri te pershtatshme per mbushje per te shmangur efektet e mundshme te kunderfiltrimit, ne rastin e vendosjes se struktures nen nivelin e ujrave nentokesore;
- Perfshirja e studimit sizmik ne projektin e zbatimit te vepres;
- Riperdorimi per mbushje ose punime te tjera i materialit te germuar sa me shume te jete e mundur, me qellim qe te evitohet depozitimi i tij ne landfill ose ne vende te tjera perkohesisht;
- Ne rastet kur eshte e nevojshme, depozitimi i materialit te germuar do te behet ne landfill;

- Ne rastet kur huazimi i tokes per depozitimin e materialit te germuar eshte i nevojshem, mund te perdoren karrierat ekzistuese. Ne se duhet te hapet nje karriere e re, kjo do te behet ne baze te lejes perkatese.

PERDORIMI I TOKES

Impakti potencial: Degradimi i truallit dhe erozioni i tij gjate ndertimit te rruges dhe veprave.

Masat zbutese:

- Kufizimi i zones brenda te ciles do te zhvillohen punimet perpara dhe gjate ketyre te fundit;
- Perdorimi i rrugeve ekzistuese nga mjetet e renda dhe makinerite per t'u futur ne zonen e punimeve;
- Shtresa e siperme e tokes (thellesi 0 - 1 m) do te riperdoret si dhe per mbjelljen e pemeve te reja pergjate vepres.

Impakt potencial: Ndotja e tokes nga derdhjet aksidentale gjate ndertimit te rruges dhe veprave.

Masat zbutese:

- Furnizimi i makinerive me karburant, mirembajtja dhe larja e tyre do te behet ne vende te pershtatshme;
- Mbledhja, transporti dhe menaxhimi i mbetjeve do te behet ne perputhje me legjislacionin dhe standartet ne fuqi mbi mbetjet;
- Stokimi, transporti dhe menaxhimi i kimikateve dhe materialeve te tjera te rrezikshme do te behet ne baze te rregullave dhe stansarteve ne fuqi;
- Njollat do te hiqen duke perdorur material absorbues; me pas behet menaxhimi i materialit te hequr si mbetje e rrezikshme;
- Njollat e betonit do te hiqen dhe do te trajtohen si mbetje ndertimi;
- Implementimi i nje plani menaxhimi mjedisor gjate fazes se ndertimit. Ky plan do te percaktoje menyren e transportit te materialeve te rrezikshme, parandalimin dhe eliminimin e derdhjeve, menaxhimin e mbetjeve, transportin dhe derdhjen e betonit, si dhe planet e tjere te rreziqeve. Implementimi i Planit te Menaxhimit Mjedisor do te kryhet nepermjet trajnimit te personelit.

HIDROLOGJIA DHE HIDROGJEOLGJIA

Impakt potencial: Ndotja e ujrave nga derdhjet aksidentale gjate ndertimit te rruges dhe veprave.

Masat zbutese:

- Aplikimi i te gjitha masave zbutese te permendura me siper per mbrotjen e tokes nga ndotja;
- Krijimi i kushteve te sigurta te punes nepermjet drenazhimit te germimeve. Uji i pompuar do te depozitohet ne nje rezervuar dekantimi dhe pastaj do te derdhet ne kanalizimet e ujrave te bardha;
- Ndertimi i sistemit te drenazhit te ujrave siperfaqesore dhe dergimi i tyre ne rezervuarin e dekantimit me gravitet;
- Mjediset hidrosanitare per personelin te pajisen me impiantin e trajtimit te ujrave te perdorura (grope septike);
- Uji i perdorur per shplarjen e makinerive te betonit te largohet nga zona drejt trajtimit.

FLORA, FAUNA DHE ZONAT NATYRORE TE MBROJTURA

FLORA DHE FAUNA

Impakti potencial: Shkaterimi dhe/ose demtimi i flores dhe faunes gjate ndertimit te rruges dhe veprave.

Masat zbutese:

- Levizja e mjeteve dhe makinerive jashte zones se projektit nuk do te lejohet, me qellim evitimin e demtimit dhe humbjes se vegjetacionit natyral, i cili ndikon drejtperdrejt ne qendrueshmerine e truallit;
- Shtresa e siperme e tokes (thellesi 0 - 1 m) do te riperdoret si dhe per mbjelljen e pemeve te reja pergjate rruges dhe sheshit.
- Aplikimi i te gjitha masave mbrojtese te pershkruara per mbrojtjen e ajrit nga ndotja (mbrojtja nga pluhurat, emetimet e gazeve, zhurmat, vibracionet, ndricimi).

PEISAZHI

Impakti potencial: Ndryshime vizuale te peisazhit gjate ndertimit te rruges dhe veprave.

Masat zbutese:

- Stokimi i materialeve do te behet ne menyre te rregullt, duke evituar kaosin dhe krijimin e mjediseve te papastra. Menaxhimi i mbetjeve do te behet ne menyren me te pershtatshme, ne perputhje me normat ne fuqi;
- Pastrimi i pergjithshem i gjithe zones se punimeve pas perfundimit te tyre.

SHENDETI PUBLIK

Impakti potencial: Ekspozim i popullsise ndaj pluhurave, zhurmave dhe vibracioneve gjate ndertimit te rruges dhe veprave.

Masat zbutese:

- Trafiku i mjeteve te renda do te planifikohet me qellim qe te evitohen oret e pikut te trafikut dhe bllokimi i rrugeve;
- Hyrja ne zonen e ndertimit do te behet jo nepermjet kalimit ne zonat e banuara;
- Hyrja ne zonen e ndertimit do te jete e kufizuar;
- Aplikimi i te gjitha masave mbrojtese te pershkruara per mbrojtjen e ajrit nga ndotja (mbrojtja nga pluhurat, emetimet e gazeve, zhurmat, vibracionet, ndricimi).
- Mbledhja, transporti dhe menaxhimi i mbetjeve do te behet sipas normave dhe standarteve ne fuqi.

TRASHEGIMIA KULTURORE DHE HISTORIKE

Nuk priten efekte te demshme. Gjithsesi, perpara fillimit te punimeve, rekomandohet evidentimi i vendeve ku ndodhen objektet e kultit ose objekte historike, per te shmangur levizjen e mjeteve prane tyre.

10.NDIKIMET E MUNDSHME NE MJEDISIN NDER - KUFITAR (NESE PROJEKTI KA NATYRE TE TILLE) ;

Konventa "Per vleresimin e ndikimit ne mjedis ne kontekst nderkufitar (Konventa ESPOO)" ka per qellim vleresimin e ndikimit ne mjedis te projekteve qe zhvillohen kryesisht ne zona nderkufitare dhe qe mendohet qe mund te kene ndikim ne mjedisin e vendeve fqinje. Shqiperia eshte pale ne kete Konvente qe prej 4 Tetorit te vitit 1991. Kjo Konvente synon bashkepunimin midis shteteve per mbrojtjen e mjedisit nderkufitar nga projektet me ndikim ne mjedis nepermjet:

- Njoftimit paraprak te shtetit, mjedisi i te cilit mund te ndikohet nga nje projekt i caktuar. Njoftimi behet nga Shteti, i cili synon te zbatoje projektin ne territorin e tij, i cili e fton Shtetin qe mund te ndikohet te marre pjese ne procesin e vleresimit te ndikimit ne mjedis te projektit te propozuar, duke i dhene kohe te mjaftueshme dhe vene ne disponim raportin e vleresimit te ndikimit ne mjedis te projektit te propozuar;
- Duke e njoftuar Shtetin e ndikuar per vendimin perfundimtar per projektin dhe kushtet per mbrojtjen e mjedisit qe duhet te respektohen.

Gjthashtu nga Shqiperia jane ratifikuar edhe amendamentet e saj, vendimet II/14 dhe III/17, nepermjet Ligjit Nr. 9478, date 16.02.2006 "Per aderimin e Republikes se Shqiperise ne vendimet II/14 dhe III/17, Amendamentet e Konventes se ESPOO-s "Per vleresimin e ndikimit ne mjedis, ne kontekst nderkufitar".

Subjekt i kesaj konvente jane te gjitha projektet e listuara ne shtojcen I te kesaj Konvente, ose me sakte ne Amnedamentin e dyte te kesaj Konvente, ku jane listuar te gjitha projektet qe i nenshtrohen kerkesave te kesaj konvente.

Projekti i propozuar nuk ben pjese ne shtojcen 1 te kesaj konvente dhe mbi te gjitha nuk do te ushtrohet ne nje territor kufitar.

11.PERFUNDIME DHE REKOMANDIME

Perfundime

Nga sa eshte konstatuar dhe verifikuar ne vend dhe qe pasqyrohet ne kete te veprimtarise se mesiperme rezulton se ushtrimi i ketij aktivitetit behet konform te gjitha rregullave dhe standarteve te ndertimit ne kuader te mbrojtjes se mjedisit.

Persa i takon ndikimit ne mjedis ai eshte parashikuar dhe vleresuar me nje objektivizem. Ne materialin e mesiperme shihet qarte se ky eshte nje ndikim minimal dhe pothuajse i paperfillshem por gjithsesi subjekti eshte i ndergjegjshem se sado minimal ky ndikim duhet te mire-menaxhohet dhe te behen prepjekje teknike per te bere kete ndikim me vlere zero.

Rekomandime

- I. Per te minimizuar rrezikun e ndotjeve eshte e domosdoshme qe sheshi te mbahet gjithmone i paster dhe te ndalohet futja persona te pa autorizuar.
- II. Zhurmat ne ambjentet e punes te mbahen nen kontroll per te mos patur ndikime negative ne ambjentet perreth.
- III. Lendet e para, substanca te tjera qe paraqesin rrezik zjari dhe shperthimi te ruhen ne ambjente te pershtatshme e te izoluar.
- IV. Te kontrollohen kushtet teknike te mjeteve te punes per ndertim ne menyre periodike per te evituar, parandaluar rrjedhjet e lubrifikanteve e te hidrokarbureve ne mjedis, emetimin e gazeve e zhurmave te teperta te shkaktuara nga avari teknike te mjeteve te subjektit.
- V. Trafiku i mjeteve te renda do te planifikohet me qellim qe te evitohen oret e pikut te trafikut dhe bllokimi i rrugeve.
- VI. Ushtrimi i kontrollit periodik mbi sasine dhe cilesine e gazeve te djegies per te gjitha makinerite dhe mjetet e renda, permbajtja e te cilave duhet te jete ne perputhje me normat ne fuqi.
- VII. Te merren masa per te parandaluar reniet e zjarrit dhe te sigurohen mjetet e nevojshme te nderhyrjes e rast te renies se zjarrit (depozite uji, zjarrfikse te levizshme, etj);
- VIII. Mbejet e dherave dhe mbetjet inerte qe do te gjenerohen gjate ndertimit te objektit te menaxhohen sipas kerkesave te VKM nr. 575, date 24.06.2015 „Per miratimin e kerkesave per menaxhimin e mbetjeve inerte“

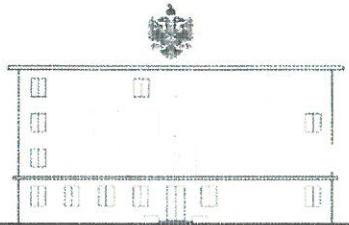
- IX. Subjekti te realizoje menjehere cdo nderhyrje per pastrimin e mjedisit ne ndonje rast derdhje lendesh ndotese ne mjedis.
- X. Implementimi i nje plani menaxhimi mjedisor gjate fazes se ndertimit. Ky plan do te percaktoje menyren e transportit te materialeve te rrezikshme, parandalimin dhe eliminimin e derdhjeve, menaxhimin e mbetjeve, transportin dhe derdhjen e betonit, si dhe planet e tjere te rreziqeve. Implementimi i Planit te Menaxhimit Mjedisor do te kryhet nepermjet trajnimit te personelit.

Gjithashtu subjekti eshte e hapur t'i nenshtrohet cdo lloj auditimi dhe monitorimi nga institucione te administrimit dhe mbrojtjes se mjedisit perfshi dhe NGO si dhe trupa shkencore.

Hartoi Raportin

Emanuela ARIFI

Ekspert i VNM dhe Auditimit Mjedisor



REPUBLIKA E SHQIPERISE
MINISTRIA E MJEDISIT

Nr. 5146 Prot.

Tiranë, më 22.6 2017

Nr. identifikues 353

ÇERTIFIKATË

Në mbështetje të Vendimit të Këshillit të Ministrave Nr. 122, datë 17.02.2011 Për një ndryshim në Vendimin Nr. 1124, datë 30.7.2008, të Këshillit të Ministrave, "Për miratimin e rregullave, të procedurave dhe kritereve për pajisjen me certifikatën e specialistit, për vlerësimin e ndikimit në mjedis dhe auditimin mjedisor":

Znj. EMANUELA ARIFI

Çertifikohet për hartimin e raporteve të vlerësimit të ndikimit në mjedis, për të kryer auditimin mjedisor, për hartimin e ekspertizave për probleme mjedisore dhe thirrjen si ekspert për të vlerësuar një raport të vlerësimit të ndikimit në mjedis ose rezultatet e një auditimi.

MINISTRI


Lefter KOKA





REPUBLIKA E SHqipërisë
MINISTRIA E ZHVILLIMIT
EKONOMIK, TURIZMIT,
TREGTISË DHE SIPËRMARRJES



LICENCË

Numri serial: LN-3547-07-2017
NUIS/NIPT: L71814020N

Subjekti: ENVIRONMENTAL AND SUSTAINABLE DEVELOPMENT OFFICE

Adresa: Tirane, TIRANE, Tirane, TIRANE, Njesia Administrative Nr.8, Rruga "Ali Pashe Guca", Pallati 7 katesh, Shkalla 1, Ap.2

Kodi: III.2.A (1+2)

Kod tjetër:

Data e lëshimit: 19/07/2017

Afati i vlefshmërisë: Pa afat

Kategoria

Shërbime ekspertize dhe/ose profesionale lidhur me ndikimin në mjedis

Nënkategoria

Veprimtaritë e ekspertizës lidhur me ndikimin në mjedis

Veprimtari specifike

1. Ndikim në mjedis
2. Auditim mjedisor

Specialiteti

Emërtimi përshkrues i veprimtarisë

Veprimtaritë e ekspertizës lidhur me ndikimin në mjedis (Auditim mjedisor dhe Vlerësimi i ndikimit në mjedis).

Kufizime specifike

Licenca ushtrohet sipas kufizimeve në legjislacionin në fuqi

Detyrime specifike

Licenca ushtrohet sipas detyrimeve në legjislacionin në fuqi

Vendi i kryerjes së veprimtarisë

Në të gjithë territorin e Republikës së Shqipërisë.

Nënshkrimi i sportelit:

