

SUBJEKTI
“ANTEA CEMENT” SHA
NIPT K61914005R

PËRMBLEDHJE JOTEKNIKE PËR AKTIVITETIN:

INDUSTRIA MINERARE

ID 3.1/e	PËRZIERJA E ÇIMENTOS OSE PËRDORIMI I ÇIMENTOS NË MASË TË MADHE POR JO NË SHESHIN E NDËRTIMIT, PËRFSHIRË AMBALAZHIMIN DHE PËRZIERJEN E ÇIMENTOS, GRUMBULLIMI I BETONIT DHE PRODHIMI I BLOQEVE TË BETONIT DHE PRODUKTEVE TË TJERA TË ÇIMENTOS, SI DHE PRODHIMI I LLAÇIT, KOLLËS, GËLQERES (PARAFABRIKATEVE, PALETAVE, ETJ)”.
-----------------	---

Referuar shtojces 1 te ligjit 108/2024 “PËR DISA NDRYSHIME NË LIGJIN NR.10448, DATË 14.7.2011, “PËR LEJET E MJEDISIT”, TË NDRYSHUAR.

**VENDNDODHJA: Tiranë, Kashar, KATUNDI I RI, Autostrada
Tiranë - Durrës, Km. 7, përballë ALPET.**

PËRMBAJTJA E RAPORTIT

1.	PROFILI I OPERATORIT.....	3
2.	QËLLIMI I RAPORTIT.....	3
3.	OBJEKTIVAT E RAPORTIT.....	3
4.	VENDNDODHJA E AKTIVITETIT.....	4
5.	PËRSHKRIMI I AKTIVITETIT.....	5
6.	IDENTIFIKIMI DHE VLERËSIMI I SHKARKIMEVE DHE NDIKIMEVE NË MJEDIS.....	7
7.	MASAT ZBUTËSE DHE PARANDALUESE TË NDIKIMEVE NË MJEDIS.....	15
8.	MONITORIMI.....	17

1. PROFILI I OPERATORIT

Subjekti “ANTEA CEMENT” SHA është i regjistruar ne QKB me Formë Ligjore si **Shoqëri Aksionere (SHA)**, i pajisur me Nr. Identifikimi **NIPT K61914005R**, me Administrator **Z.Dimitrios Dimou**.

2. QËLLIMI I RAPORTIT

Subjekti paraqet këtë raport, sepse kërkon të aplikojë për leje mjedisi Tip B për aktivitetin:

INDUSTRIA MINERARE

ID 3.1/e	Përzierja e çimentos ose përdorimi i çimentos në masë të madhe por jo në sheshin e ndërtimit, përfshirë ambalazhimin dhe përzierjen e çimentos, grumbullimi i betonit dhe prodhimi i blloqeve të betonit dhe produkteve të tjera të çimentos, si dhe prodhimi i llaçit, kollës, gëlqeres (parafabrikeve, paletave, etj)”.
-----------------	---

Referuar shtojces 1 te ligjit 108/2024 “PËR DISA NDRYSHIME NË LIGJIN NR.10448, DATË 14.7.2011, “PËR LEJET E MJEDISIT”, TË NDRYSHUAR.

3. OBJEKTIVAT E RAPORTIT

1. Identifikimi i ndikimeve të mundshme në mjedis (Emetimet në ajër, Gjenerimi i zhurmave; Ndikimi në florë/faunë; Mbetjet e gjeneruara; Ndikimi social-ekonomik; Ndikimi në cilësinë e jetës në qendrat e banuara; Ndikim në peisazhin e zonës).
2. Gjetja e alternativave që janë me miqësore me mjedisin dhe propozimi i masave të duhura për zvogëlimin e ndikimeve të mundshme potenciale negative gjatë zbatimit të aktivitetit.
3. Lehtësimi i infomimit të publikut dhe organeve vendim-marrëse mjedisore, lidhur me zbatimin e aktivitetit.

4. VENDNDODHJA E AKTIVITETIT

Aktiviteti do të zhvillohet në adresën: Tiranë, Kashar, KATUNDI I RI, Autostrada Tiranë - Durrës, Km. 7, përballë ALPET.

Instalimi është i vendosur në një territor të përshtatshëm, i pajisur me infrastrukturë hyrëse/dalëse për transportin e materialeve dhe produkteve të gatshme.

Koordinatat e vendndodhjes se aktivitetit sipas Sistemit GAUSS KRUGER janë si më poshtë:

Nr.	X	Y
1.	4394377.31	4581005.22



5. PËRSHKRIMI I AKTIVITETIT

Makineritë dhe pajisjet e nevojshme:

Instalimi për prodhimin e betonit përbëhet nga një impiant, i cili përfshin këto njësi teknike kryesore:

- Silosët për çimento dhe materialet lidhëse (pluhur i thatë).
- Depozitat për agregatet: Struktura për ruajtjen e inerteve si rërë, granil, etj
- Sistemi i Furnizimit me Inerte: Përfshin transportues me rrip dhe sisteme elevuese për të transferuar inerte nga depozitat në mikser.
- Sistemi i Peshimit dhe Matjes: Për të siguruar përzierje të saktë të materialeve sipas formulave të caktuara.
- Mikseri përzierës (centrali i betonit): Pajisje kryesore për përzierjen e inerteve dhe ujit për të prodhuar beton.
- Sistemi i shpërndarjes së betonit (banda transportuese, pompë për transportimin e betonit të gatshëm etj.)
- Kontrolli automatik i prodhimit nëpërmjet software-ve të dedikuar.

Infrastruktura dhe Logjistika:

- Rruga e Hyrjes dhe Daljes: Të projektuar për lëvizjen e lehtë të kamionëve dhe makinerive të rënda.
- Parkingu dhe Zona e Ngarkimit: Hapësira e mjaftueshme për parkimin dhe ngarkimin e kamionëve.
- Sistemi i Menaxhimit të Ujit dhe të Mbetjeve: Përfshin mjetet për riciklimin e ujit dhe menaxhimin e mbetjeve sipas standardeve mjedisore.
- Sistemi i Sigurisë dhe Mbikëqyrjes: Përfshirë kamerat e sigurisë dhe sistemet e zjarrit.

PROCESI I PRODHIMIT

Inertet do të depozitohen në bunkerin e lëndës së parë, prej ku dozohet në mënyrë automatike së bashku me çimenton dhe transportohen për t'u perzierë edhe me ujë, për prodhimin e betonit në përputhje me markat e betonit të kërkuara.

Procesi i dozimit dhe transportimit shoqërohet me spucim të imët me ujë më qëllim të evitimit të pluhurave në mjedisin rrethues.

Përdorimi i ujit në dozim dhe transport eliminon pluhurat gjatë këtyre proceseve. Impianti punon në mënyrë automatike dhe mjafton që sillosat, bunkerat dhe dozatorët të kenë sasinë e nevojshme të lëndës së parë, për të krijuar receten e betonit sipas rekomandimeve të laboratorit.

5.1. Menaxhimi i instalimit

Menaxhimi i instalimit bëhet nga një staf i kualifikuar dhe trajnuar për të operuar dhe për të ushtruar aktivitetin në fjalë.

Për zhvillimin e aktivitetit, operatori operon konform të gjithë rregullave teknike, tatimore, fiskale dhe atyre mjedisore.

Puna është organizuar në mënyrë të tillë që të funksionojë në formën e një organograme, e cila tregon mënyrën e funksionimit, ndarjen e detyrave dhe përgjegjësitë e secilit punonjës. Kjo metodë është efektive për realizimin sa më eficient dhe të suksesshëm të punës.

Pak a shumë hierarkia dhe rrjedha e autoritetit tregohet në këtë skemë të thjeshtë, ku çdo gjë varet drejtpërdrejtë nga Administratori i kompanisë.



Tabela e mëposhtme jep informacion mbi kushtet e punës.

KUSHTET E PUNËS					
Numri total i punonjësve	10				
Shpërndarja e punonjësve	ZYRA	PRODHIMI	MIRËMBAJTJA	MAGAZINIMI	TË TJERA
	2	4	1	2	Shofer 1
Turnet dhe aktivitetet	Zyrat / administrata		Instalimet		
	1 TURN		1 TURN		
Orët e punës	Zyrat / administrata		Instalimet		
	08 ⁰⁰ -16 ⁰⁰ → 8 orë		08 ⁰⁰ -16 ⁰⁰ → 8 orë		
Numri i ditëve të punës në vit	312				

5.2. Lëndët e para dhe ndihmëse

Aktiviteti është një aktivitet i mirëfilltë prodhimi, prandaj patjetër ka përdorim të lëndëve të para për prodhim, si dhe atyre ndihmëse. Në tabelën më poshtë janë listuar Lëndët të para dhe Lëndë/ materiale ndihmëse që subjekti do të përdorë në funksion të aktivitetit.

Lëndë të para	Lëndë ndihmëse
Rërë	Energji Elektrike
Granil	---
Çimento	---
Adidiv	---
Ujë	---

6. IDENTIFIKIMI DHE VLERËSIMI I SHKARKIMEVE DHE NDIKIMEVE NË MJEDIS

RREZATIMI JONIZUES

***Nga zhvillimi i aktivitetit nuk do të ketë rrezatime jonizuese, pasi vetë natyra e aktivitetit nuk shoqërohet me ndikime të tilla.

VIBRACIONE

***Funksionimi i aktivitetit do të shoqërohet me vibracione shumë të lehta, të cilat nuk janë shqetësuese për florën dhe faunën, zonat urbane dhe bizneset në afërsi të aktivitetit. Këto vibracione do të gjenerohen vetëm në harkë kohore të caktuara gjatë lëvizjeve të mjeteve të rënda.

NDIKIMET NË POPULLËSI

***Aktiviteti do të zhvillohet brenda vijës së verdhë të zonës urbane Katund i Ri, Mëzez. Kategoria e propozuar e përdorimit të tokës në sipërfaqen mbi të cilën do të ushtrohet aktiviteti është klasifikuar si IE+S (Industriale dhe Ekonomike + Shërbime) - referencë E-Planifikimi.



Aktiviteti sipas klasifikimit nuk do të shoqërohet me ndikime negative në popullësi. Madje ky aktivitet mund të konsiderohet si një e mirë publike, e cila do t'i shërbejë komunitetit të zonës në aspektin e punësimit. Operimi i mëtejshëm i aktivitetit nuk pritet të ketë ndikime negative në popullësinë e zonës që banon në afërsi të subjektit, gjithashtu edhe në bizneset që ndodhen aty pranë.

Subjekti do të mbajë brenda normave gjenerimin e zhurmave dhe shkarkimet në ajër me qëllim që zhvillimi i aktivitetit mos të çenojë popullësinë e zonës më të afërt me aktivitetin. Realizimi i projektit nuk do të ketë ndikime në lëvizjen apo zhvendosjen e popullësisë së rajonit ku do të zbatohet projekti.

Të vetmet ndikime minimale pritet të jenë nga lëvizja e mjeteve të rënda, por duke marrë në konsideratë faktin që mjetet do t'i nënshtrohen kontrollit periodik në servise dhe çdo 1 vit kontrollit teknik, këto emetime pritet të jenë minimale.

NDIKIMET NË AJËR

***Ushtrimi i këtij aktiviteti do të shoqërohet me shkarkime në ajër të gazeve dhe grimcave të ngurta të përmasave të ndryshme si PM_{10} , $PM_{2.5}$, që gjenerohen nga lëvizja e mjeteve të transportit gjatë ngarkim/shkarkim të lëndës së parë, si dhe gjatë depozitimit të çimentos në sillosat në impiantin e prodhimit të betonit.

Për sa i përket këtyre shkarkimeve do të jenë në vlera normale, kjo për vetë faktin se mjetet do të qëndrojnë të fikura menjëherë pasi të mbërrijnë në subjekt, si dhe impianti i prodhimit të betonit është hermetikisht i mbyllur.

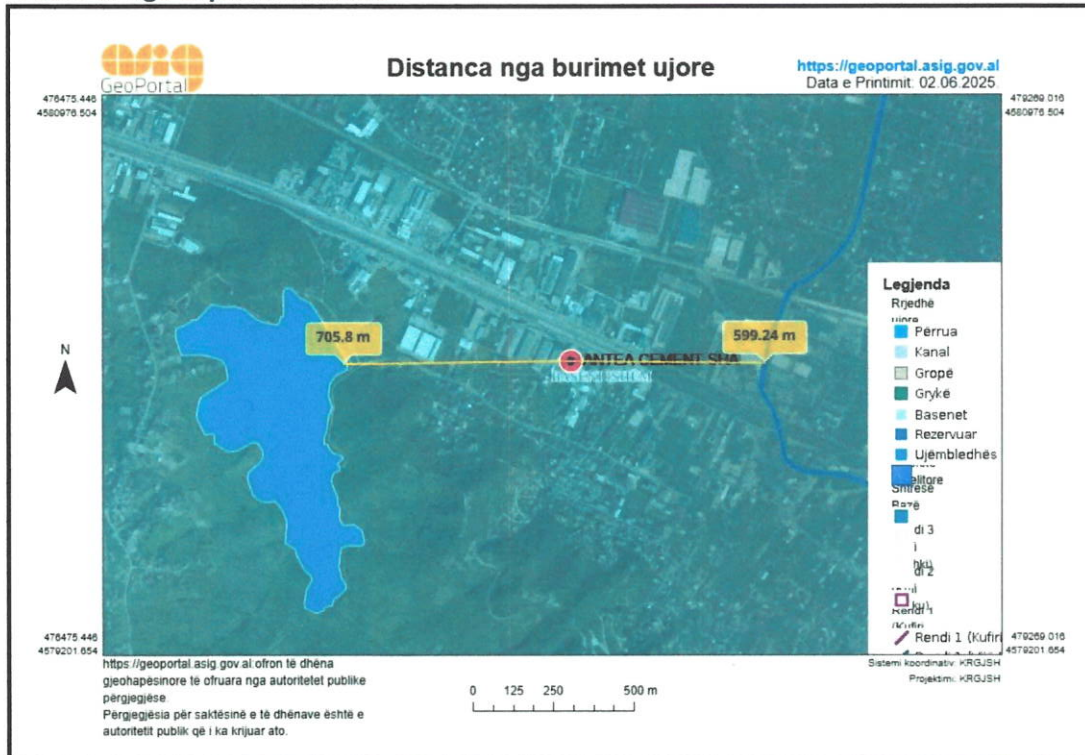
Punonjësit që janë të punësuar në këtë instalim janë të pajisur me veshje mbrojtëse (maska), me qëllim uljen e ndikimit që shkaktajnë këto shkarkime në shëndetin e tyre.

NDIKIMET NË UJËRA

***Zona ku ushtrohet aktiviteti shtrihet mbi pellgun ujëmbajtës të **basenit Ishëm**.

Sipërfaqja ku do të ushtrojë aktivitetin subjekti është e pozicionuar në distanca relativisht të largëta nga burimet ujore. Referuar të dhënave nga Asig Geoportal distancat nga burimet ujore janë si më poshtë vijon:

- **599.24 m** nga trupi më i afërt ujqor që është **Lumi Lana** ;
- **705.8 m** nga **Liqeni i Kasharit**.



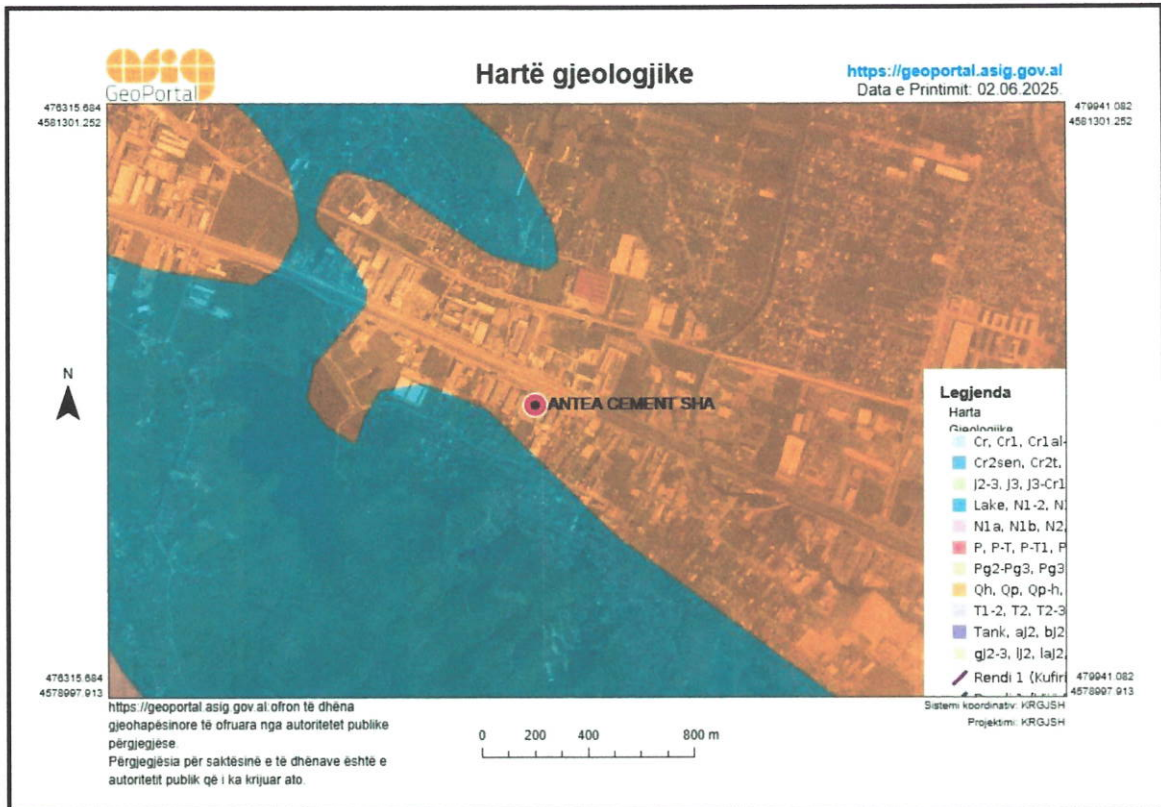
Gjatë zhvillimit të aktivitetit, uji do të përdoret si lëndë lidhëse në procesin e prodhimit të betonit.

Ujërat teknologjikë të gjeneruara nga ky proces, do të grumbullohen në vaskën e dekantimit, e cila është ndërtuar brenda koordinatave ku subjekti ushtron aktivitetin.

Pasi të ndodhë procesi i dekantimit, ku do të ndahet materiali i ngurtë nga uji, ky i fundit do të ripërdoret nga subjekti në procesin e prodhimit ose përdoret gjatë verës gjatë periudhave kur ka erë për minimizimin e përhapjes së pluhrave në ajër (gjithmonë pa krijuar rrjedha ujore), ndërsa materiali i ngurtë, i cili vlen të theksohet se është gjithmonë në sasi të vogël, përdoret për sistemimin e rrugëve të brendshme ose rifutet në proces prodhimi.

NDIKIMET NË TOKË

***Referuar hartës së gjeneruar nga ASIG Geoportal, aktiviteti është i vendosur mbi depozitime të kuaternarit. Veçoria kryesore e tyre është që nuk karakterizohen nga një përshkrueshmëri e lartë të ujit.



Zhvillimi i aktiviteteve nuk shoqërohet me shkarkime ndotëse në tokë. Minerali inert që do të përdoret si lëndë e parë në procesin e prodhimit të betonit do të depozitohet në bunkerë të ndërtuar prej betonit.

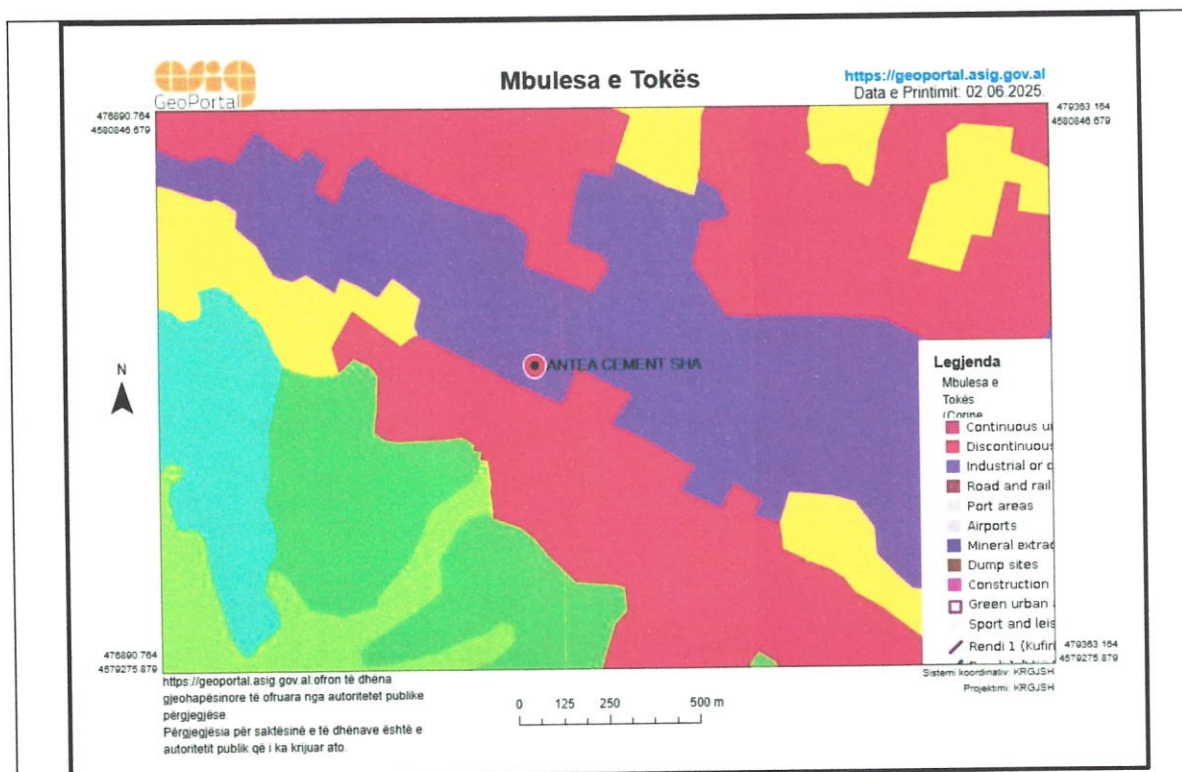
Shtojmë dhe faktin se inertet nuk konsiderohen si material i rrezikshëm dhe rrjedhimisht nuk sjellin ndikime negative për mjedisin tokësor. I vetmi "ndikim" në mjedisin tokësor gjatë ushtrimit të aktiviteteve mund të konsiderohet ngjeshja e tokës gjatë lëvizjes së mjeteve të tonazhit të rëndë. Por subjekti ka marrë masa dhe do të përdorë mbetjet e betonit për të sistemuar, mbushur e niveluar infrastrukturën e objektit.

NDIKIMET MBI FLORËN DHE FAUNËN

***Zona në të cilën ushtrohet aktiviteti është një zonë, në të cilën nuk takohen elementë të spikatur të florës dhe faunës. *Kategoria e propozuar e përdorimit të tokës në sipërfaqen mbi të cilën do të ushtrohet aktiviteti është klasifikuar si IE+S (Industriale dhe Ekonomike + Shërbime) - referencë E-Planifikimi.*

Përreth kësaj zone, hasim bimësi të ulët dhe barishte të ndryshme. Aspekti faunistik i lidhur ngushtë me mjedisin rrethues gjithashtu paraqet një larmi biologjike të varfër.

Për sa më lart, vlerësohet se zhvillimi i këtij aktiviteti nuk paraqet asnjë ndikim negativ në florë apo faunë.



NDIKIMET NË KLIMË

***Gjatë zhvillimit të aktivitetit nuk priten ndryshime të dukshme klimaterike, si në drejtim të përmirësimit ashtu edhe në atë të përkeqësimit të saj. Nuk do ketë ndryshime në temperaturë, në drejtim të erës, në sasinë e reshjeve. Pra kryerja e këtij aktiviteti nuk ndikon aspak në kushtet klimaterike të kësaj zone.

MENAXHIMI I MBETJEVE

MBETJE JO TË RREZIKSHME URBANE

Nga zhvillimi i aktivitetit të punonjësve, do të gjenerohen mbetje urbane me kod **20**. Këto mbetje do të vendosen në kontenierë (kosha) brenda territorit të aktivitetit, për t'u depozituar më pas në vendet e përbashkëta të përcaktuara nga Njësia e Qeverisjes Vendore. Kontenierët

do të jenë me ngjyra, në mënyrë që mbetjet të ndahen që në burim, gjithashtu ato do të jenë të mbyllur, për të evituar përhapjen e aromave të pakëndëshme, sidomos në kohë me temperatura të larta dhe në kontakt me lagështirën.

MBETJE NGA AKTIVITETI I PRODHIMIT TË BETONIT

Mbetje të betonit me kodin **10 13 14** të cilat do të gjenerohen në sasi shumë të vogla, duke parë që teknologjia është bashkohore dhe moderne. Këto mbetje do të grumbullohen dhe do të rifuten në proces prodhimi.

Gjithashtu në rastet kur do të jetë e nevojshme do të përdoren për rehabilitimin e infrastrukturës rrugore të objektit, e cila mund të pësojë dëmtime si pasojë e kalimit të mjeteve të tonazhit të rëndë cdo ditë.

NDIKIMET NGA ZHURMAT

***Aktiviteti pritet të shoqërohet me gjenerim të zhurmave gjatë procesit të transportit dhe depozitimit të lëndëve të para në vendin e përcaktuar për to, si gjatë procesit të prodhimit të betonit.

Zhurmat që do të gjenerohen gjatë procesit të transportit dhe depozitimit të lëndëve të para nuk do të jenë shqetësuese, pasi do të gjenerohen në intervale kohore mjaft të shkurtra.

Ndërsa zhurmat nga procesi i prodhimit do të mbahen nën kontroll dhe brenda normave duke kontrolluar dhe mirëmbajtur periodikisht impiantin e prodhimit.

Gjithashtu theksojmë faktin se aktiviteti do të zhvillohet larg zonave urbane të banuara dhe zhurmat e krijuara nga zhvillimi i aktivitetit nuk do të përbëjnë shqetësim për banorët e atyre zonave.

Subjekti do të respektojë vlerat e lejuara të zhurmave dhe do të funksionojë brenda fashës orare të përcaktuar në Udhëzimin e Përbashkët Nr.2, Datë 15.11.2023 “Për nivelin kufi të zhurmës për një mjedis të dhënë dhe për fushën e veprimtarive Ekonomike-Shoqërore”.

NDIKIMET E AKTIVITETIT TË ZHVILLIMIT MBI NDËRTIMET, TRASHËGIMINË ARKITEKTONIKE HISTORIKE DHE ZONAT E MBROJTURA

***Referuar të dhënave të gjeneruara nga E-Planifikimi, aktiviteti që do të ushtrojë shoqëria do të zbatohet në një zonë në sipërfaqen e së cilës dhe në nëntokën e saj nuk ka ndërtime lidhur me trashëgiminë arkitektonike dhe historike, tiparet arkeologjike, si dhe mbi vepra të tjera. Kjo tregon që zona është e lirë për të realizuar këtë aktivitet dhe që zhvillimi i aktivitetit nuk ndikon në këto zona si në përmirësim apo përkeqësimin e tyre.



NDIKIMI SOCIAL-EKONOMIK

Me operimin e këtij aktiviteti pritet të ketë një impakt pozitiv në ekonominë e rajonit. Operatori do të punësojë personel të zonës, duke bërë të mundur rritjen në nivelin ekonomik dhe të punësimit.

Më poshtë kemi paraqitur në formë tabelare analizën S.W.O.T për aktivitetin në fjale.

Analiza S.W.O.T	
S - Forcat (Strengths)	Dobësitë (Weaknesses)
<ul style="list-style-type: none"> • Kërkesë e lartë për beton: Projekte të mëdha infrastrukturore dhe ndërtimore, krijojnë një kërkesë të vazhdueshme për beton të cilësisë së lartë. • Punësimi: Gjeneron vende pune, si për punëtorët teknikë, shoferët, inxhinierët dhe personelin mbështetës. • Zhvillimi urban dhe rural: Krijon kushte për zhvillim të banesave dhe objekteve industriale. • Riciklimi i betonit për ripërdorim në ndërtim, duke ulur nevojën për materiale të reja. • Zbatimi i teknologjive të pastra (filtra, sisteme recirkulimi të ujit, impiante me emetime të ulëta) ndihmon në reduktimin e ndikimeve negative. 	<ul style="list-style-type: none"> • Ndikimi mjedisor: Prodhimi i betonit mund të ketë një ndikim të konsiderueshëm në mjedis, përfshirë ndotjen e ajrit dhe ujit, në rast se nuk merren masa gjatë zhvillimit të aktivitetit. • Varësia nga lëndët e para: Furnizimi me lëndë të para mund të jetë i pasigurt, duke ndikuar në prodhimin dhe çmimet e betonit. • Kosto të larta operative: Investimet në teknologji moderne dhe ruajtjen e cilësisë kërkojnë kapital të konsiderueshëm, që mund të ndikojnë në fitimet e kompanisë. • Keqpërdorimi ose pamundësia për të përdorur makinerive e instaluara • Vjedhja e paisjeve • Largimi apo mungesa e stafit të kualifikuar • Evazioni fiskal dhe konkurenca e pa ndershme nga kompani të tjera.
Mundësitë (Opportunities)	Kërcënimet (Threats)
<ul style="list-style-type: none"> • Mundësi punësimi dhe zgjerimi për njerëzit të kualifikuar lokalë. • Promovim i shërbimeve të tilla për profesionistët e rinj si një alternativë e mirë punësimi • Shtimi i pajisjeve dhe aparaturave moderne. • Rritja e kërkesës për ndërtim: Zhvillimi i projekteve infrastrukturore krijon kërkesë të shtuar për materiale ndërtimi, përfshirë betonin. • Iniciativa për zhvillimin e qëndrueshëm: Investimet në teknologji të pastra dhe praktika mjedisore mund të përmirësojnë imazhin e kompanisë dhe të tërheqë klientë të rinj. 	<ul style="list-style-type: none"> • Rritja e konkurrencës • Mosrespektimi i protokolleve të punës nga individëve të punësuar që mund të çojë në aksidente të paparashikuara. • Dukurite natyrore, kryesisht nga permbytjet apo katastrofat natyrore. • Ndryshimet e politikave mjedisore: Rregulloret më të rrepta mjedisore mund të kërkojnë investime të mëdha për përputhje, duke rritur kostot e operimit. • Përkeqësimi i kushteve klimatike: Fenomenet natyrore si reshjet e shiut të vazhdueshme mund të shkaktojnë nxjerrjen nga shtrati të lumit që gjendet shumë pranë sipërfaqes ku ushtrohet aktiviteti, duke sjellë dëmtime në infrastrukturën e impiantit, duke ndikuar në prodhim dhe shpërndarje.

<ul style="list-style-type: none"> • Riciklimi i betonit për ripërdorim në ndërtim, duke ulur nevojën për materiale të reja. 	<ul style="list-style-type: none"> • Kosto e lartë e mirëmbajtjes dhe riparimeve në rast dështimesh teknike. • Shterimi i burimeve natyrore: Nxjerrja e rërës, granil, etj ndikon në gërryerjen e tokës dhe humbjen e habitateve natyrore. • Pasiguria ekonomike: Lulahatjet në çmimet e lëndëve të para dhe kërkesën për produkte ndërtimi mund të ndikojnë në stabilitetin financiar të kompanisë. • Rreziqe për shëndetin: Pluhuri nga çimentoja mund të shkaktojnë sëmundje respiratore tek punonjësit. • Ndikimi akustik: Makineritë prodhojnë zhurma të larta nëse nuk mirëmbahen periodikisht dhe mund të ndikojnë negativisht në biodiversitet dhe cilësinë e jetës së banorëve të zonave pranë impiantit.
---	---

Përfundim: Impianti i prodhimit të betonit ka një pozicion strategjik që ofron mundësi të mëdha për furnizim të projekteve të mëdha infrastrukturore. Megjithatë, është e rëndësishme të adresohen dobësitë dhe kërcënimet, veçanërisht ato mjedisore dhe të sigurisë, për të siguruar një operim të qëndrueshëm dhe të suksesshëm.

7. MASAT ZBUTËSE DHE PARANDALUESE TË NDIKIMEVE NË MJEDIS

<p>MJEDISI TOKËSOR</p>
<ul style="list-style-type: none"> ➤ Kryerja e aktivitetit brenda koordinatave të përcaktuara. ➤ Zbatimi i kushteve teknike dhe standarteve. ➤ Menaxhimi sa më efektiv i mbetjeve, me qëllim mbrojtjen e mjedisit tokësor. ➤ Pastrimi i mjedisit në rast të shkaktimeve aksidentale.
<p>CILËSIA E AJRIT</p>
<ul style="list-style-type: none"> ➤ Kontroll periodik i pajisjeve që përdoren për aktivitetin. ➤ Sprucimi me ujë gjatë dyzimit të lëndëve të para për prodhimin e betonit. ➤ Përdorimi i maskave mbrojtëse për frymëmarrjen nga ana e punonjësve. ➤ Mbajtja fikur e mjeteve të transportit në momentin që do të mbërrijnë në subjekt. ➤ Përdorimi i teknologjive të pastra ➤ Instalimi i filtrave dhe sistemeve për kapjen e pluhurit në mikserë dhe sillosë. ➤ Përdorimi i mbulesave për silosët dhe transportuesit. ➤ Mbulimi i rërës dhe granilit për të reduktuar pluhurin.

- Mbjellje ose pengesa natyrore për kontrollin e pluhurit në perimetër. Vendosje e rrjeteve ose gardheve mbrojtëse me gjelbërim.

MJEDISI UJOR

- Parandalimi i shkarkimeve me tipologji ndotëse në mjediset ujore.
- Përdorimi i detergjentëve sa më miqësor me mjedisin.
- Mirëmbajtja e vaskave dekantuese për një trajtim sa më eficient.
- Ripërdorimi i ujit të përdorur gjatë prodhimit, përsëri në proces prodhimi ose për minimizimin e pluhrave në kohë të thatë dhe me erë.

MENAXHIMI I MBETJEVE

- Vendosja e kontenerëve në brendësi dhe jashtë objektit.
- Diferencimi i mbetjeve sipas fraksioneve të gjeneruara.
- Transportimi periodik i mbetjeve jo të rrezikshme urbane në vendepozitim më të afërt të caktuar nga Njësia Vendore.
- Ripërdorimi i mbetjeve të betonit në procesin e prodhimit, ose për përmirësimin e infrastrukturës e cila mund të demtohet nga kalimi i vazhdueshëm i mjeteve të tonazhit të rëndë.

KONTROLL I NDOTJES AKUSTIKE

- Operimi brenda orareve të caktuara, nga rregullorja e punës.
- Respektimi i të gjithë rregulloreve gjatë procesit të punës.
- Lëvizje e ngadaltë dhe e kujdesshme e mjeteve të transportit në ambjentet e aktivitetit.
- Vendosja e tabelave për zbatimin e rregullores në ambjentet e aktivitetit në mënyrë rigoroze.
- Instalimi i barrierave akustike në zonat e ndjeshme - Vendosje e mureve mbrojtëse (beton ose mbjellje të dendura) për të penguar përhapjen e valëve zanore.
- Zgjedhja e makinerive dhe mikserëve që kanë çertifikime për efikasitet akustik dhe teknologji të përmirësuar kundër zhurmës.
- Izolimi akustik i strukturave - Veshje me materiale thithëse të zërit për objektet ku ndodhen pajisjet më zhurmuese (mikserë, dhoma motorësh etj).
- Mbulimi i transportuesve - Parandalon shpërndarjen e zhurmës gjatë lëvizjes së lëndëve të para.
- Mirëmbajtja e rregullt e makinerive - Pajisjet e mirëmbajtura prodhojnë më pak zhurmë dhe konsumojnë më pak energji.
- Sigurimi i mbrojtjes personale - Përdorimi i kufjeve mbrojtëse për punonjësit në afërsi të burimeve të zhurmshme.
- Monitorimi periodik i zhurmës nga laboratorë të akredituar.

8. MONITORIMI

Qëllimi i monitorimit mjedisor është që të sigurojë të dhëna nëpërmjet të cilave të vlerësohet nëse zhvillimi i veprimtarisë është në përputhje me ligjet dhe standardet mjedisore që lidhen me të, për të vlerësuar shkallën e ndikimit (nëse ka), si dhe për të vlerësuar performancën mjedisore të menaxhimit të saj në kuadër të përmirësimit të vazhdueshëm.

Plani i monitorimit në mjedis do të konsistojë në:

Do të kryhet monitorimin çdo 6 muaj për parametrat mjedisorë nga Laboratorë të Akredituar dhe do t'i raportojmë ato pranë Agjencisë Kombëtare të Mjedisit. Gjithashtu do të mbajmë edhe kopjet në subjekt dhe do t'ia vendosim në dispozicion inspektimeve që mund të ketë.

Nr.	Elementi i monitorimit	Frekuenca	KUSH?
1.	Monitorim i cilësisë së ajrit	Çdo 6 muaj	Laborator i Akredituar
2.	Monitorim i cilësisë së ujërave	Çdo 6 muaj	Laborator i Akredituar
3.	Monitorim i zhurmave	Çdo 6 muaj	Laborator i Akredituar
4.	Sasia e mbetjeve të gjeneruara	Në varësi të punës	Operatori
5.	Monitorim i gjendjes teknike të pajisjeve operuese	Çdo 1 vit	Operatori ose Teknikë të posatshëm

"ANTEA CEMENT" SHA

Administrator

Dimitrios Dimou

