

PERMBLEDHJE JOTEKNIKE

“Stacion furnizimi me karburant i makinave” “NAFTE, BENZINE DHE GAZ GLN”

Vendodhja : Rruga “Iliria”, Nr. Pasurie 50/30, Zona kadastrale 1649, Bashkia Kamez, Qarku
Tirane.

"SAS 21" shpk

"ENVIRONMENTAL MANAGEMENT CONSULTANTS" Sh.p.k

Administrator

Elidiana Shehu

Licence nr.LN-7282-01-2014

TABELA PËRMBLEDHËSE

TABELA PËRMBLEDHËSE	2
1 TË PERGJITHSHME.....	3
2 PËRSHKRIM I PROJEKTIT	4
2.1 Qëllimi i projektit	4
2.2 Të dhëna teknike të aktivitetit	4
2.3 Vendodhja e objektit	5
2.4 Lidhja e objektit me infrastrukturën Inxhinierike	6
2.5 Përshkrimi i proceseve teknologjike të aktivitetit.....	7
2.6 Informacion për shkarkimet në mjedis	10
2.7 Presione kryesore të mjedisit në zonën e projektit	10
2.8 Identifikimi i ndikimeve të mundshme negative në mjedis.....	10
2.9 Rekomandime për zbutjen e ndikimeve.....	12
2.10 Ndjekja e gjithe kerkesave ligjore per venine ne funksion te aktivitetit duke mbajtur parasysh kufizimet dhe detyrimet kundrejt shtetit dhe paleve te treta.....	13
3 PROGRAMI I PËRMIRËSIMIT TË PROCESIT TË PUNËS DHE MASAT ZBUTESE.....	15
3.1 Masat e nevojshme për zbutjen e ndikimeve	15
3.2 Masat zbutëse në fazën operacionale	15
3.3 Masat Parandaluese	20
3.4 Masat Kontrolluese	20
3.5 Masat Nderhyrese	21
3.6 Masa lehtësuese për funksionimin eficient dhe të sigurtë të punës në instalim.....	21
4 PROGRAMI MONITORIMIT	23
4.1 Qëllimet e monitorimit mjedisor	23
4.2 Objektivat e Monitorimit.....	23
4.3 Plani i monitorimit.....	23
4.4 Plani i monitorimit te ndikimit ne mjedis.....	24

1 TË PERGJITHSHME

Subjekti juridik "SAS 21" sh.p.k me administratore Z. Bledi Buci, është regjistruar në QKB me NUIS, M11901014R për ushtrimin e veprimtarisë në fusha të ndryshme ku përfshihet edhe:

Veprimtari në fushën e tregimit të karburanteve, me shumice dhe pakice, import-eksport, tregtim me shumice e pakice i të gjithë mallrave që lejon legjislacioni shqiptar, automjete dhe mjete të tjera transporti, pajisje dhe makineri të ndryshme kompjutera dhe pajisje të tjera transporti, pajisje dhe makineri të ndryshme kompjutera dhe pajisje të tjera informatike, tregti vaj filtra, bar kafe, lavazh. Studim projektim arkitektonik objekte civile, industriale dhe sportive. Projektim dhe zbatim të punimeve të ndertimit, rikonstruksione të ndryshme , etj.

Subjekti "SAS 21" sh.p.k ushtron aktivitetin e tij në adresën: Rruga "Iliria", Nr. Pasurie 50/30, Zona kadastrale 1649, Bashkia Kamez, Qarku Tirane.

Te dhenat e pronës sipas certifikates së rregjistrimit

- Pasurie 50/30, zona kadastrale 1649, me sipërfaqe totale 1500 m² dhe mbi të cilën është ndërtuar një Stacion karburanti.

Shoqëria "SAS 21" sh.p.k është një subjekt i cili zhvillon aktivitetin e tij ekonomik të tregëtimit me shumice dhe pakice të karburanteve (naftë, benzine dhe gaz GLN) në përputhje me legjislacionin në fuqi për tregëtimin e karburanteve në Shqipëri.

Qëllimi i kompanisë ka qenë dhe mbetet përmbushja e kërkesave për kaburant me cilësi të mirë dhe për këtë kompania ndjek dhe zbaton me rigorozitet menaxhimin e cilësisë në të gjitha hallkat e aktivitetit.

Aktiviteti ka për qëllim tregëtimit me shumice dhe pakice të karburanteve për automjetet me motor me djegie të brendshme.

Referuar ligjit 52/2020 "PËR DISA NDRYSHIME NË LIGJIN NR. 10 448, DATË 14.7.2011, "PËR LEJET E MJEDISIT", TË NDRYSHUAR" aktiviteti "Stacion furnizimi me karburant i makinave" klasifikohet për tu pajisur me Leje Mjedisi të tipit.

Për këtë arsye subjekti "SAS 21" po ndjek procedurat për tu pajisur me leje Mjedisi të tipit B për ushtrimin e aktivitetit "Stacion furnizimi me karburant i makinave (naftë, benzine dhe gaz GLN)" me motor me djegie të brendshme.

Vendosja e këtij aktiviteti në këtë zonë është e përshtatshme për zhvillimin e këtij aktiviteti pasi zona ka një qarkullim të dendur të automjeteve. Gjithashtu pozicionimi buze rruges si edhe krijimi i rrugëve hyrëse dhe daljeve për në pikën e furnizimit me karburant krijon lehtësira për automjetet që furnizohen në këtë pikë.

2 PËRSHKRIM I PROJEKTIT

2.1 Qëllimi i projektit

Aktiviteti ka për qëllim tregëtimin me shumice dhe pakice të karburanteve për automjetet me motorr me djegie të brendeshme.

Referuar ligjit 52/2020 “PËR DISA NDRYSHIME NË LIGJIN NR. 10 448, DATË 14.7.2011, “PËR LEJET E MJEDISIT”, TË NDRYSHUAR” aktiviteti “Stacion furnizimi me karburant i makinave” klasifikohet për tu pajisur me Leje Mjedisi të tipit.

Për këtë arsye subjekti “SAS 21” po ndjek procedurat për tu pajisur me leje Mjedisi të tipit B për ushtrimin e aktivitetit “Stacion furnizimi me karburant i makinave (naftë, benzine dhe gaz GLN)” me motorr me djegie të brendeshme.

2.2 Të dhëna teknike të aktivitetit

Subjekti juridik “SAS 21” sh.p.k me administratore Z. Bledi Buci, është regjistruar në QKB me NUIS, M11901014R për ushtrimin e veprimtarisë në fusha të ndryshme ku përfshihet edhe:

Veprimtari në fushën e tregëtit të karburanteve, me shumice dhe pakice, import-eksport, tregëtim me shumice e pakice të të gjithë mallrave që lejohet nga legjislacioni shqiptar, automjete dhe mjete të tjera transporti, pajisje dhe makineri të ndryshme kompjutera dhe pajisje të tjera transporti, pajisje dhe makineri të ndryshme kompjutera dhe pajisje të tjera informatike, tregëti vaj filtra, bar kafe, lavazh. Studim projektim arkitektonik objekte civile, industriale dhe sportive. Projektim dhe zbatim të punimeve të ndërtimit, rikonstruksione të ndryshme , etj.

Subjekti “SAS 21” sh.p.k ushtron aktivitetin e tij në adresën: Rruga “Iliria”, Nr. Pasurie 50/30, Zona kadastrale 1649, Bashkia Kamez, Qarku Tiranë.

Te dhënat e pronës sipas certifikatës së regjistrimit

- Pasurie 50/30, zona kadastrale 1649, me sipërfaqe totale 1500 m² dhe mbi të cilën është ndërtuar një Stacion karburanti.

Shoqëria “SAS 21” sh.p.k është një subjekt i cili zhvillon aktivitetin e tij ekonomik të tregëtimin me shumice dhe pakice të karburanteve (naftë, benzine dhe gaz GLN) në përputhje me legjislacionin në fuqi për tregëtimin e karburanteve në Shqipëri.

Në këtë shtesë subjekti ka ndërtuar gjithë infrastrukturën e nevojshme për mirëfunksionimin e aktivitetit “Stacion furnizimi me karburant i makinave (naftë, benzine dhe gaz GLN)”.

Produktet që tregëtohen në këtë aktivitet janë:

- Benzine II/A;
- Gazoil III/A;

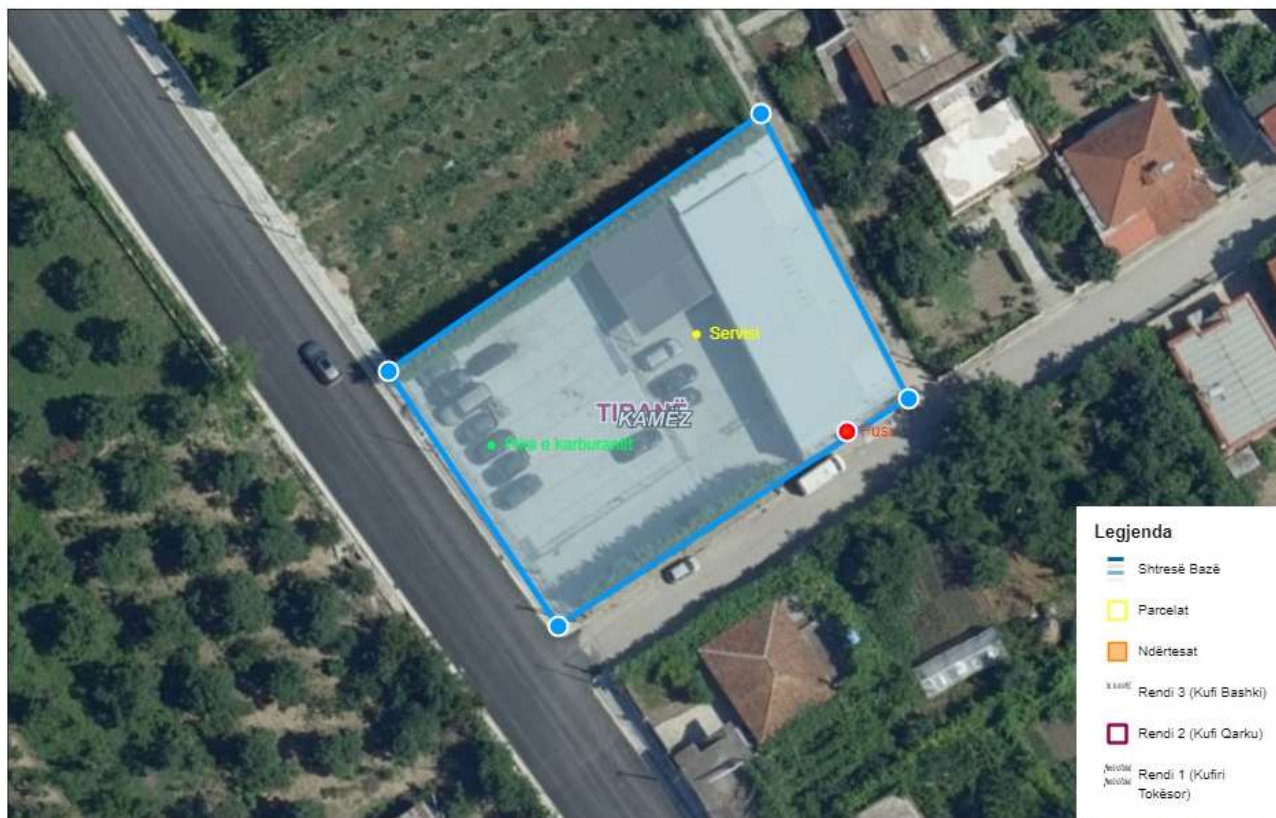


Figura 1 Ortofoto e pronës që kerkohet për zhvillim, (Burimi: ASIG) Geoportal)

Subjekti, për ushtrimin e aktivitetit të tij do të pajiset me të gjitha miratimet përkatëse të lejeve të nevojshme për funksionimin e tij, referuar shtojces 1 të ligjit 52/2020 “PËR DISA NDRYSHIME NË LIGJIN NR. 10 448, DATË 14.7.2011, “PËR LEJET E MJEDISIT”, TË NDRYSHUAR”.

2.3 Vendodhja e objektit

Aktiviteti “Stacion furnizimi me karburant i makinave (nafte, benzine dhe gaz GLN)” ndodhet në Rrugë “Iliria”, Nr. Pasurie 50/30, Zona kadastrale 1649, Bashkia Kamez, Qarku Tirane, me sipërfaqe totale 1500 m² dhe mbi të cilën është ndërtuar një stacion furnizimi me karburant. Trulli në të cilin ushtrohet aktiviteti ndodhet në një terren të rrafshët. Prona karakterizohet nga një sipërfaqe uniforme ku efekti i erozionit nuk është i ndjeshëm.



Figura 2 Pozicioni i pronës ne lidhjem me ndarjen administrative te Bashkise Kamëz, (Burimi: ASIG) Geoportal)

Zona ku ushtrohet aktiviteti shtrihet ne brendesi te zonave te sistemit urban referuar propozimit të fundit të PPV, miratuar me vendim të KKT-së Nr. 8, datë 20.12.2012 “Për Miratimin e Planit të Përgjithshëm Vendor, Bashkia Kamëz” paraqitur edhe ne hartën me meposhteme. Aktiviteti eshte lehtesisht i aksesueshem pasi shtrihet pergjate rruges kryesore.

Koordinatat e pronës				
Albanian 1986 / Gauss-Kruger Zone 4			KRGJSH	
Nr	X	Y	X	Y
1.	4395966.92	4582797.27	479497.2	4581946.8
	4396004.82	4582821.16	479534.9	4581971.2
	4396018.86	4582793.69	479549.2	4581943.9
	4395983.59	4582770.82	479514.2	4581920.6



Figura 3 Pozicioni i pronës ne lidhje me zonat e banuara

Gjithashtu pozicionimi i aktivitetit pegjate rruges “Iliria”, si edhe rruget hyrese dhe dalese krijojne lehtesira ne aksesimin e tij si per furnizimin e me lende te pare (karburant) dhe tregetin e tyre me shumice dhe pakice por edhe per automjetet e zjarrfikses ne rast te aksidenteve te mundeshme si renia e zjarrit apo ambulancave ne rastet e aksidenteve me pasoje ne shendetin e punonjesve.

Zona e perzgjedhur per ushtrimin e ketij aktiviteti eshte e pershtatshme per kete lloj aktiviteti duke para parysysh perparesit si:

- Furnizimi me uje;
- Furnizimi me energji elektrike
- Lehtesi ne aksesim nga automjetet (cisternat, automjetet qe furnizohen, zjarrfikset dhe ambulancat)

2.4 Lidhja e objektit me infrastrukturën Inxhinierike

Aktiviteti në vlerësim ndodhet në rrugën “Iliria”, Nr. Pasurie 50/30, Zona kadastrale 1649, Bashkia Kamez, Qarku Tirane. Sheshi ku do zhvillohet aktiviteti në fjale ndodhet ne brendesi te prones dhe nuk cenon pronat e tjera perreth.

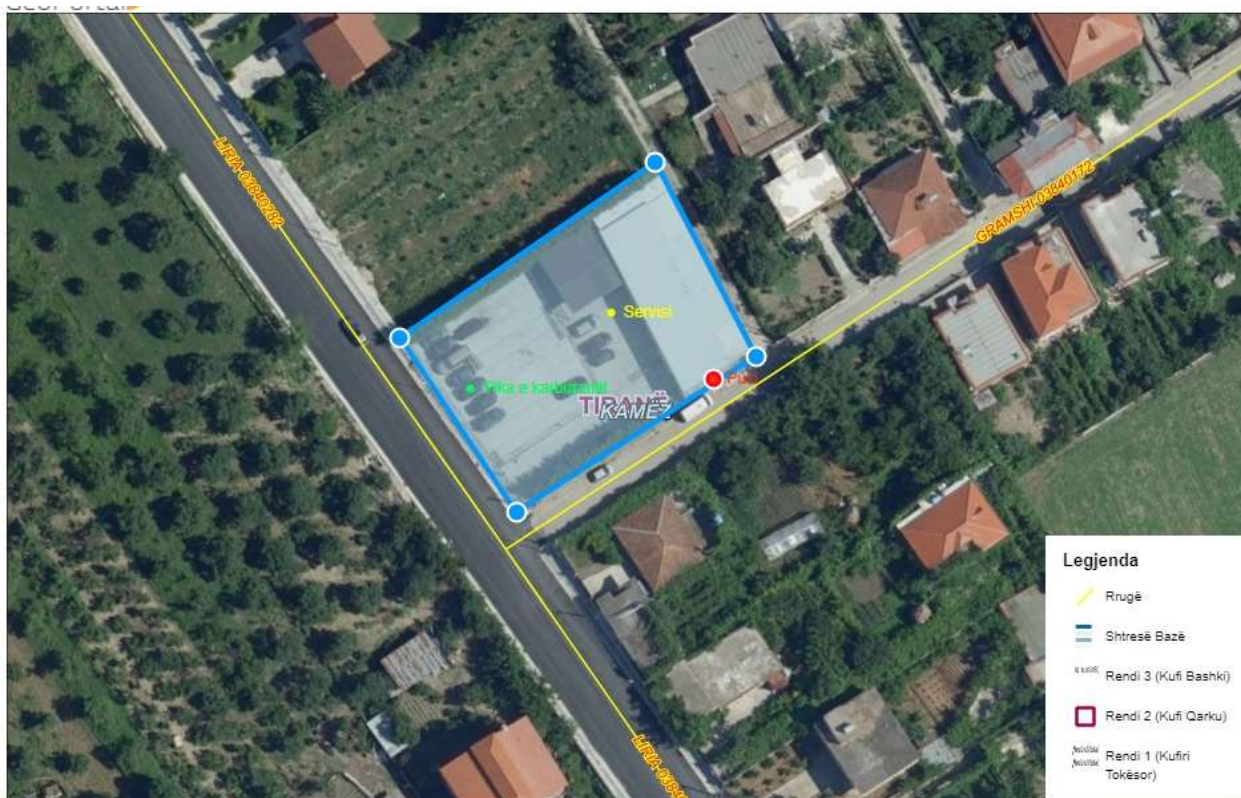


Figura 4 Pozicioni i prones ne lidhje me infrastrukturën rrugore, (Burimi: ASIG) Geoportal)

Vendosja e këtij aktiviteti në këtë zonë është e përshtatshme për zhvillimin e këtij aktiviteti pasi zona ka një qarkullim të dendur të automjeteve. Gjithashtu pozicionimi buze rruges kryesore si edhe krijimi

I rrugëve hyrese dhe dalese për në pikën e furnizimit me karburant krojin lehtësira për automjete që furnizohen në këto pike.

Infrastruktura në zonën e ushtrimit të aktivitetit është e gatshme ku përfshihen, infrastruktura rrugore, rrjeti i furnizimit me ujë të pijshëm, rrjeti i furnizimit me energji elektrike, rrjeti i shpërndarjes së internetit si edhe rrjeti i kanalizimeve të ujërave të zeza.

Kjo zonë karakterizohet nga ndërtimet kryesisht informale 1 deri në 3 kate, ndërkohë referuar studimeve dhe zhvillimeve të fundit në aspektin e planifikimit urban paraqitet një zonë shumë e favorizuar për zhvillim.

Parcela në zhvillim është e kufizuar në drejtimin perëndimor me rrugën “Liria” në anën jugore kufizohet nga Rruga “Gramshi”, në anën veriore me pronë private kurse në anën lindore me banesa informale 1k. Rruga Liria ka një potencial zhvillimi duke qënë se paraqet një unazë qarkulli për qytetin e Kamzës



Figura 5 Studimin urbanistik të Bashkisë Kamzë (Burimi: ASIG) Geoportal)

2.5 Përshkrimi i proceseve teknologjike të aktivitetit

Stacioni i furnizimit me karburant të makinave (nafte, benzine dhe gaz GLN), furnizohet me mjetet të tipit cisterne nga subjekte të ndryshme të tregtimit dhe depozitimit me shumice të lendeve djegëse për automjetet.

Stacioni i furnizimit me karburant të makinave është i ndarë në këto pjesë

1. Zona e depozitimit të karburantit që përbehet;
 - ❖ 1 rezervuar për depozitimin e naftës i ndarë në dy pjesë;
 - ❖ 1 rezervuar për depozitimin e benzines i ndarë në dy pjesë;
 - ❖ 1 rezervuar për depozitimin e gazit aromatik GLN
2. Sistemi i tubacioneve dhe armaturave që lidhin rezervuarët me pompat;
3. Distributorët e karburantit (nafte, benzine dhe gaz GLN);
4. Ndertesa e stacionit të shitjes me pakice të karburantit;
5. Mbrojtja e objektit;



Për Naften dhe Benzinen

Sheshi ku janë vendosur distributorët është i mbuluar me tendë të hapur prej konstrukcioni metalik. Në këtë shesh gjithashtu është e vendosur dhe tabela e çmimeve e cila është e dallueshme. Skema e zgjedhur, me rrugët e shtruara me asfaltbeton, nuk sjellin asnjë mundësi të ndotjes së mjedisit.

Lidhja teknologjike realizohet me tre linja:

- e ngarkimit të rezervuarëve;
- e thithjes dhe e shpërndarjes së nënprodukteve të naftës dhe benzines;
- e ajrimit të rezervuarëve;

Mbushja e depozitave behet pa ndërprerje të procesit të shitjes. Remontet eventuale dhe të vazhdueshme të pikës së karburantit dhe ato në raste avarish, mund të bëhen në vazhdim dhe pa ndërprerjen e procesit të furnizimit me karburant të automjeteve.

Rezervuarët janë cilindrik me vendosje horizontale. Ata janë vendosur nën tokë secili me vetë. Në tabanin e gropës vendoset një shtresë rere, mbi të vendosen rezervuarët, nivelohen dhe me pas mbulohen me rere deri në nivelin e boka portës.

Mbi rezervuar ka vetëm armaturat e sigurisë së mbushjes dhe pompës centrifugale me tubacionet e thithjes, dërgimit dhe të riciklimit. Në skemën e lidhjes së aparaturave të impiantit, është konsideruar edhe sistemi i mbrojtjes së tij.

Në boka portat e rezervuarëve janë vendosur të gjitha lidhjet teknologjike: tubi i furnizimit, ai i thithjes së pompës, matjes së nivelit, tubacioni i ajrimit, etj. Materialet e zgjedhura janë të standardeve bashkëkohore dhe plotësojnë të gjitha normat e parrezikshmerisë dhe sigurisë në punë. Tubat e përdorur janë prej çeliku të zinkuar pa tegel.

Operimi në pikën e karburantit është 7 ditë në javë nga 24 orë.

Skema teknologjike e furnizimit të rezervuarëve me karburante është zgjedhur e tillë që siguron furnizimin e tyre me cikël të mbyllur për të evidentuar aromën dhe avullimin e tyre në mjedis, gjithashtu edhe për të evidentuar rrezikun e zjarrit gjatë furnizimit të rezervuarëve në temperatura të larta.

Për furnizimin e automjeteve me karburante shërbejnë aparaturat (distributorë) elektronike që kanë një precizion kalibrimi në të mjetat e litrit. Këta distributorë furnizohen nga pompat përkatësisht të vendosur në rezervuarët përkatës.

Për manovrimin e mjeteve brenda pikës së karburantit janë zbatuar kushtet teknike, ku është projektuar korsia e ngadalesimit të mjetit, furnizimi me karburant në të dy anët e distributorit (pasi ka mjete që kanë furnizimin në karburant në ane të djathtë ose majtë), distanca minimale e zyrës nga distributori por edhe e distributoreve ndërmjet tyre është e mjaftueshme që mjetet të kenë mundësi të kalojnë lehtë. Në dalje të karburantit është edhe korsia e përsheptimit ku mjeti futet në korsinë e rrugës kryesore. Në hyrje të karburantit dhe dalje të tij janë vendosur tabelat sinjalizuese.

Depozitat janë përparësisht prej çeliku dhe janë të formuara me ane të saldimit. Forma e tyre është standarte (cilindrike). Spensori i llamarinës është i trashë, duke garantuar kështu një

perdorim, siguri dhe jetegjatesi pa krijuar probleme teknike apo avari te ndryshme gjate funksionimit te pikes se karburantit. Ato jane te paisur me kapak ne forme rrethore qe lidhet me korpusin e rezervuarit (trupin) me bulona. Nepermjet ketij kapaku behet kontrolli periodik i tyre.

Kapaket jane te siguruar me kyc (dryn) per te evidentuar vjedhjen apo ndonje rrezik te mundshem nga karburanti. Depozitat jane me veshje te dyfishte te vendosura ne toke te betonuar te vendosur ne nje grope te mbushur me rere te lagur, me qellim per te ruajtur temperaturen kostante ne te gjitha stinet e vitit.

Depozitat kane nje sistem te detyrueshem tokezimi me qellim qe te mbrohen ne raste te lidhjeve te shkurtra elektrike kur ka shkarkime atmosferike. Tubacionet jane prej materiali qe nuk oksidohen nga agjente atmosferike dhe jane tubo materiali xingat. Furnizimi i depozitave behet me autobote, te specializuara per kete qellim, te cilat shkarkojne karburantin nepermjet nje linje te vecante qe nuk ka lidhje me dergimin e karburantit nga depozita drejt distributorit. Instalimi dhe funksionimi i pompave te pikes se karburantit behet ne baze te projektit teknik per te realizuar kushtet e punes.

Pompat se bashku me aksesoret e tjere sic jane tubat, pistoletat jane instaluar ne menyre te tille qe nuk lejojne rrjedhjen e karburantit dhe te paisura me valvulat e sigurise (moskthimit), ku kjo e fundit eshte instaluar ne thithjen e linjes se pompes. Pistoleta funksionon me valvul te dyfishte (me presionin e pompes dhe me dare). Pompat jane te vendosura me karkase metalike qe e mbron nga agjentet atmosferike, sic eshte lageshtia dhe ujrave te ndryshme gjate proceseve te punes.

Per gazin GLN:

Projekti paraqet ne vetvete vendosjen e nje rezervuari te GLN nentoke ne nje KIT monoblok te paramontuar dhe lehtesisht te transportueshem ne nje vend te paracaktuar ne objekt.

Vendi ku do të vendoset është zgjedhur që të plotësojë parametrat dhe distancat e sigurisë të kërkuara nga rregullorja përkatëse. Depozitë GLN është llogaritur për një presion punë deri në 16.7bar.

Rezervuari, pajisjet dhe materialet e zgjedhura jane ndertuar sipas direktives evropiane PED, me markim CE dhe plotesojne te gjitha normat e parrezikshmerise dhe sigurise ne pune, Pajisjet elektrike jane markuar EEx-d (explosionproof). Furnizimi i depozitës me GLN do të bëhet nëpërmjet subjekteve që mundësojnë furnizimi sipas rregullave dhe ligjeve përkatëse për subjektet e furnizimit me gaz.

Furnizimi i rezervuarit me GLN do te behet nepermjet autoboteve nga pika e shkarkimit te tyre. Lidhja me autobotin do te behet me tube fleksibel te pajisur me valvolat perkatese,si dhe tokezimi me pince dhe percjelles bakri per mbrojtjen nga shkarkimet hidrostatike.

Prova për rrjedhje të linjës bëhet me azot, me presion 20 bar dhe konsiderohet e rregullt nëse pas 5 orësh rresht në këtë presion nuk do të ketë asnjë rënie të presionit, i cili do të matet me manometër të precesionit të lartë të kolauduar nga një trupë e certifikuar inspektuese. Prova bëhet në prezencë të personelit të specializuar të investitorit.

Gazi pas reduktimit të presionit do të dërgohet në distributor nga ku behet dhe furnizimi i automjeteve. Rezervuari nepermjet nje elektropompe shumeshkalleshe per GLN dergon gazin ne distributorin e vendosur ne sheshin e stacionit. Ne perberje te impiantit jane sistemet e pajisjeve dhe aparaturave te

cilat jepen ne menyre te detajuar ne pjesen grafike te Projektit. Materialet e zgjedhura jane te standardeve bashkekohore dhe plotesojne te gjitha normat e parrezikshmerise dhe sigurise ne pune.

Mbushja e automjeteve me GLN do te behet me ane te distributorit ku do te lidhet pistoleta e mbushjes. Ne linjen e mbushjes eshte vendosur nje elektropompe centrifugale me kapacitet 60 lt/min $H=120$ m, $N=4$ kw. Pompa eshte e pajisur me manometrin, valvolen e sigurise si edhe nje valvul diferenciale per shkarkimin e presionit te tepert nga linjat.

Tubacionet jane prej celiku pa tegel , thithja DN50, ndersa dergimi DN32 DN25, per presion PN40.

➤ Skema Teknologjike

Skema teknologjike eshte zgjedhur ne funksion te llojeve te karburanteve qe do te tregtohen, kapacitetit ditor te shitjeve dhe kushteve konkrete te terrenit. Ne kete aktivitet depozitohen produkte me karakteristika kimiko- fizike si me poshte:

1. Benzina

Eshte lende djegese qe perdoret si karburant ne motoret me djegie te brendshme me ndezje te komanduar. Eshte nje perzierje hidrokarburesh, te ciles nganjehere i shtohen produkte te tjera djegese ose ndihmese. Ne perberje te saj mesatarisht gjenden:

- 20% deri 30% hidrokarbure te ngopur me formule C_nH_{2n+2} ;
- 5% hidrokarbure te ngopur ciklike;
- 30% deri 45% hidrokarbure jo te ngopur
- 30% deri 45% hidrokarbure aromatike, te familjes se benzenit.

Keto produkte jane ne pergjithesi te dala nga distilimi i naftes.

Nder hidrokarburet e ngopur, dy luajne rol te vecante: Oktani C_8H_{18} dhe Heptani C_7H_{16} , te cilet ne fakt kane veti krejtesisht te ndryshme per sa i perket tendences se tyre per vetendezje: Nje perzierje ajri dhe oktani eshte e veshtire te ndizet vetvetiu, duhet kandela qe te shkaktoje ndezjen. Ne te kundert me heptanin vetendezja eshte e lehte: per nje shkalle shtypje relativisht te larte, ndezja ne cilindër do te kryhet para se te jepet shkendija ne kandle. Ky fenomen karakteristik per motoret me benzine quhet rrahje dhe provokon vale goditese ne cilindër dhe zhurme karakteristike. Ne rastin me te keq shkakton detonacion i cili mund te shkaterroje pistonin.

Treguesi i oktanit

Tendence per vetendezje te perzierjes se oktanit me heptanin jane te ndryshme. Ato sherbejne si reference per te percaktuar numrin e oktanit te nje karburanti. Neqoftese shkalla e komprimimit e nevojshme per tu shfaqur fenomeni i rrahjeve ne nje perzierje ajer karburant ne nje motor reference eshte e njejte si per nje perzierje me 95% oktan dhe 5% heptan, atehere thuhet se karburanti ka numrin e oktanit 95. Kuptohet qe numri i oktanit mund te jete nga 0 deri 100.

Gjate shume viteve, benzines i shtohet nje sasi tetrametil plumbi $Pb(CH_3)_4$ ose tetraetil plumbi $Pb(C_2H_5)_4$ me qellim uljen e tendences per detonacion te benzinave me shume heptan. Eshte nje menyre per te rritur artificialisht numrin e oktanit (Fitohet 10 pike me 1 g/l te PTE) dhe per te favorizuar lubrifikimin e motorit, por kjo shkakton ndotjen e ambientit me nje sasi te madhe plumbi te cilit i njihet toksiciteti. **Benzinat me permbajtje plumbi jane tashme te ndaluara.**

Llojet e ndryshme te benzines aktualisht ne treg jane:

- benzine pa plumb 95 ose « Eurokarburant » (numri i oktanit 95),
- benzine pa plumb 98 (numri i oktanit 98 qe e ben me pak ndotes),
- benzine « super» numri 98. Ajo nuk permban me plumb por fosfor per « anti-tkurrijen » e valvolave dhe nga ky fakt shkakton probleme funksionimi.

Benzina pa plumb 98 eshte me detergjente se benzina 95 dhe paraqitet me korrozive ndaj pjeseve prej kauçuku. Keto dy karburante permbajne sasi te konsiderueshme perberesish aromatike qe jane shume toksike. Duhet te evitohet thithja e avujve te tyre.

2. Gazoili

Nafta eshte emri i karburantit qe perdoret per motoret diezel. Eshte nje karburant qe del nga rafinimi i naftes bruto ne temp midis $200\text{ }^\circ\text{C}$ dhe $350\text{ }^\circ\text{C}$ ne presion atmosferik .

Perberja e tij eshte 75% hidrokarbure te ngopur (parafine dhe cikloparafine) dhe 25% hidrokarbure aromatike (naftaline dhe alkylbenzen) Formula e perafert per gazoilin e zakonshemeshte $C_{12}H_{23}$, por shkon nga $C_{10}H_{20}$ deri $C_{15}H_{28}$.

Gjate shume viteve gazoili eshte kategorizuar nga permbajtja e sqfurit ne te me permbajtte te ulet dhe me permbajtje shume te ulet sqfuri. Sqfuri nuk lejon grumbullimin e depozitimeve ne tubin e daljes se gazeve. Megjithate per shkak te presioneve te ambientalisteve permbajtja e sqfurit ne gazoil ne Europe eshte ulur nga 500 mg/kg ne 1996, ne 10 mg/kg ne 2009

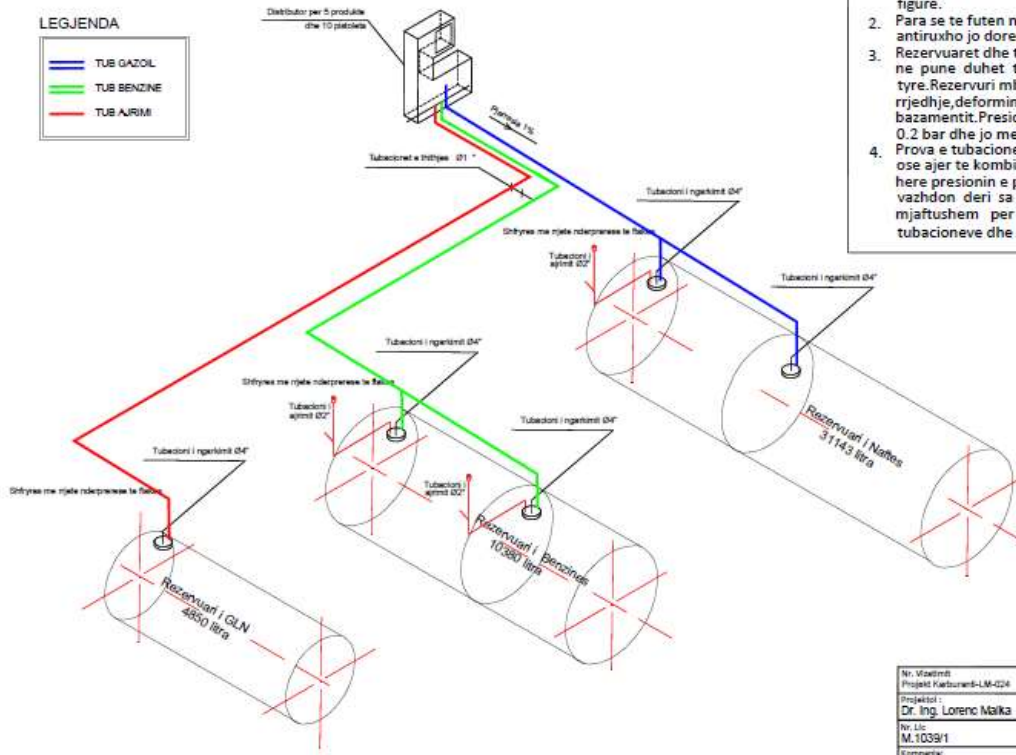
Rezervuaret jane cilindrik me vendosje horizontale. Ata jane vendosur nen toke secili me vete. Ne tabanin e gropës vendoset nje shtrese rere, mbi te vendosen rezervuaret, nivelohen dhe me pas mbulohen me rere deri ne nivelin e boka portes.

Mbi rezervuar ka vetëm armaturat e sigurisë së mbushjes dhe pompës centrifugale me tubacionet e thithjes, dërgimit dhe të riciklimit. Në skemën e lidhjes së aparaturave të impiantit, është konsideruar edhe sistemi i mbrojtjes së tij. Ne bokaportat e rezervuareve jane vendosur te gjitha lidhjet teknologjike si tubi i furnizimit, ai i thithjes se pompes, matjes se nivelit, tubacioni i ajrimit, etj. Materialet e perdorura jane te standardeve bashkekohore dhe plotesojne te gjitha normat e parrezikshmerise dhe sigurise ne pune. Tubat e perdorur jane prej celiku te zinkuar pa tegel.

Sheshi ku janë vendosur distributorët është i mbuluar me tendë të hapur prej konstruksioni metalik. Në këtë shesh gjithashtu është e vendosur dhe tabela e çmimeve e cila është e dallueshme. Skema e zgjedhur, me rrugët e shtruara me asfaltbeton, nuk sjellin asnjë mundësi të ndotjes së mjedisit.

LEGJENDA

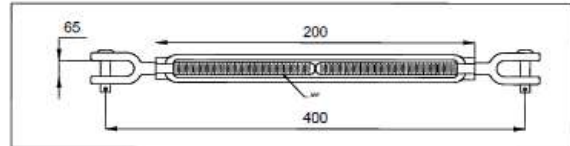
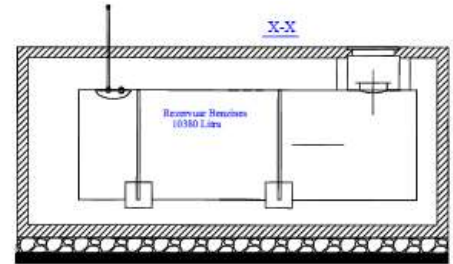
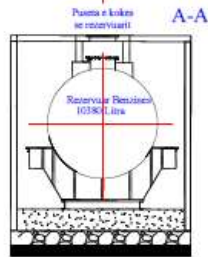
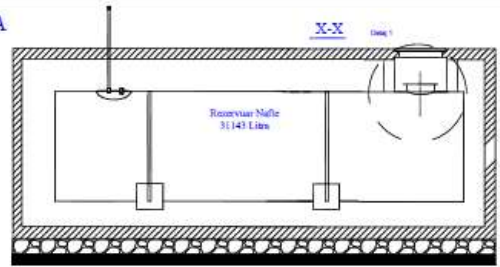
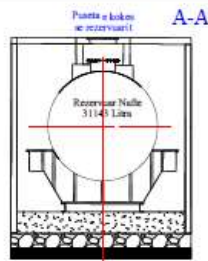
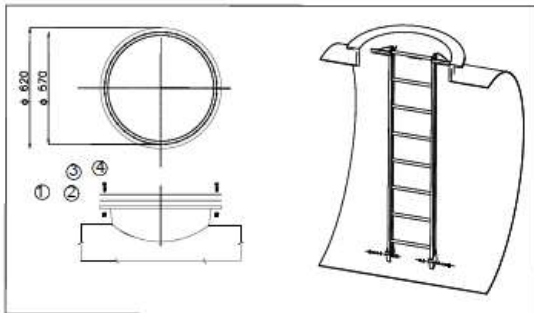
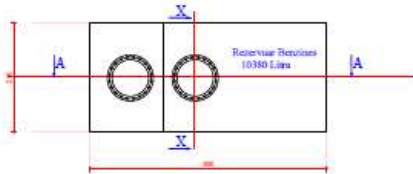
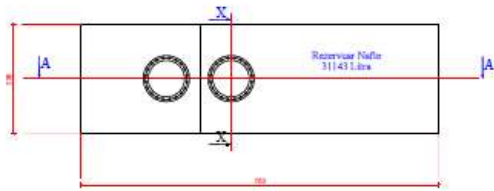
- TUB GAZOL
- TUB BENZINE
- TUB AJRIM



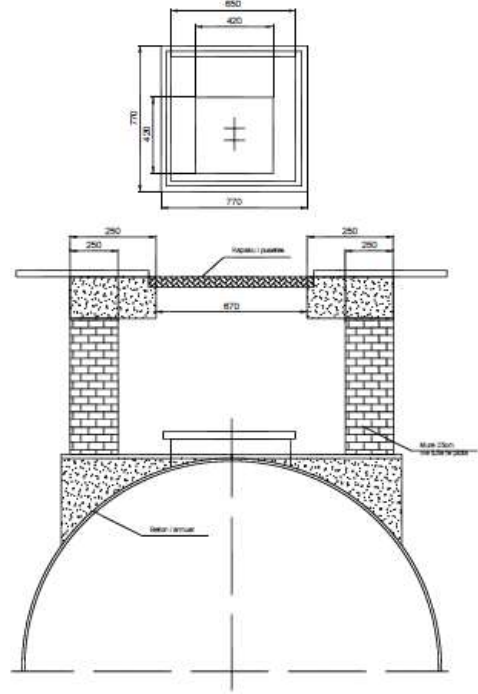
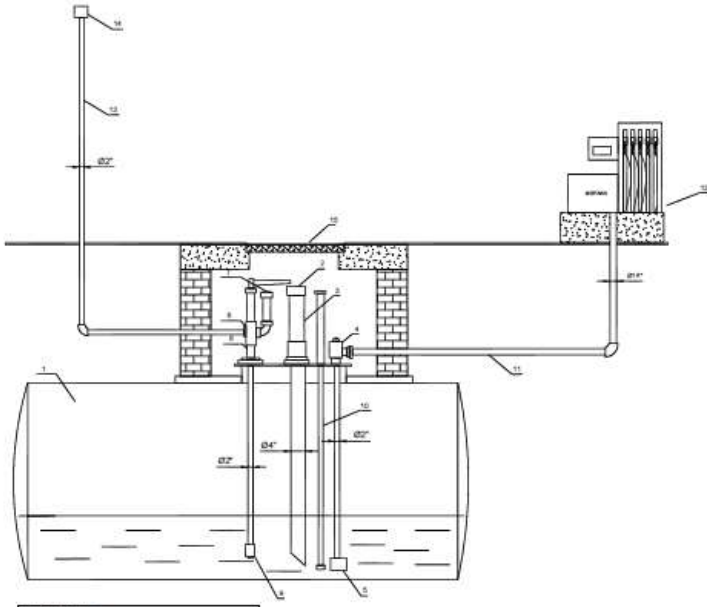
Shenime teknike

1. Kalimi i tubacioneve nga rezervuaret deri te distributori do te behet me trase b/a sipas planvendosjes ne figure.
2. Para se te futen ne toke tubacionet lyhen me boje antiruxho jo dore dhe me boje bytyminoze, dy duar.
3. Rezervuaret dhe tubat , para se te mbuloohen dhe vihen ne pune duhet te testohen per hermeticitetin e tyre.Rezervuri mbushet me uje per te bere proven per rrjedhje,deformime si dhe per qendrushmerin e bazamentit.Presioni i proves duhet te jete jo me pak se 0.2 bar dhe jo me teper se 0.35 bar.
4. Prova e tubacioneve rekomandohet te behet me uje ose ajer te kombinuar.Presioni i proves te jet sa 1.5 here presionin e punes por jo me pak se 5 bar.Prova vazhdon deri sa te kryhet nje ispektim vizual i mjaftshem per verifikimin e hereticitetit te tubacioneve dhe armaturave

Nr. Vazhimit Projekt Karburant-LM-024	Data 18/05/2022	Shkalle 1:-x	Formati A3	Fleta 5
Projektori Dr. Ing. Lorenc Malika	Projektimi Implantimi i funksionit me nafta dhe benzine			
Nr. Lic M.1039/1	Emertimi i vazhimit: Autocometria e tubacioneve te linjave teknologjike			
Kompania Energi Ze Halm	Subjekti SAS 21 shpk, NPT, M11601014R			
NGJ M 11719025 B	Adresa Rruges "1911" - Kavaje, Nr.P.5030 Z.K. 1949			

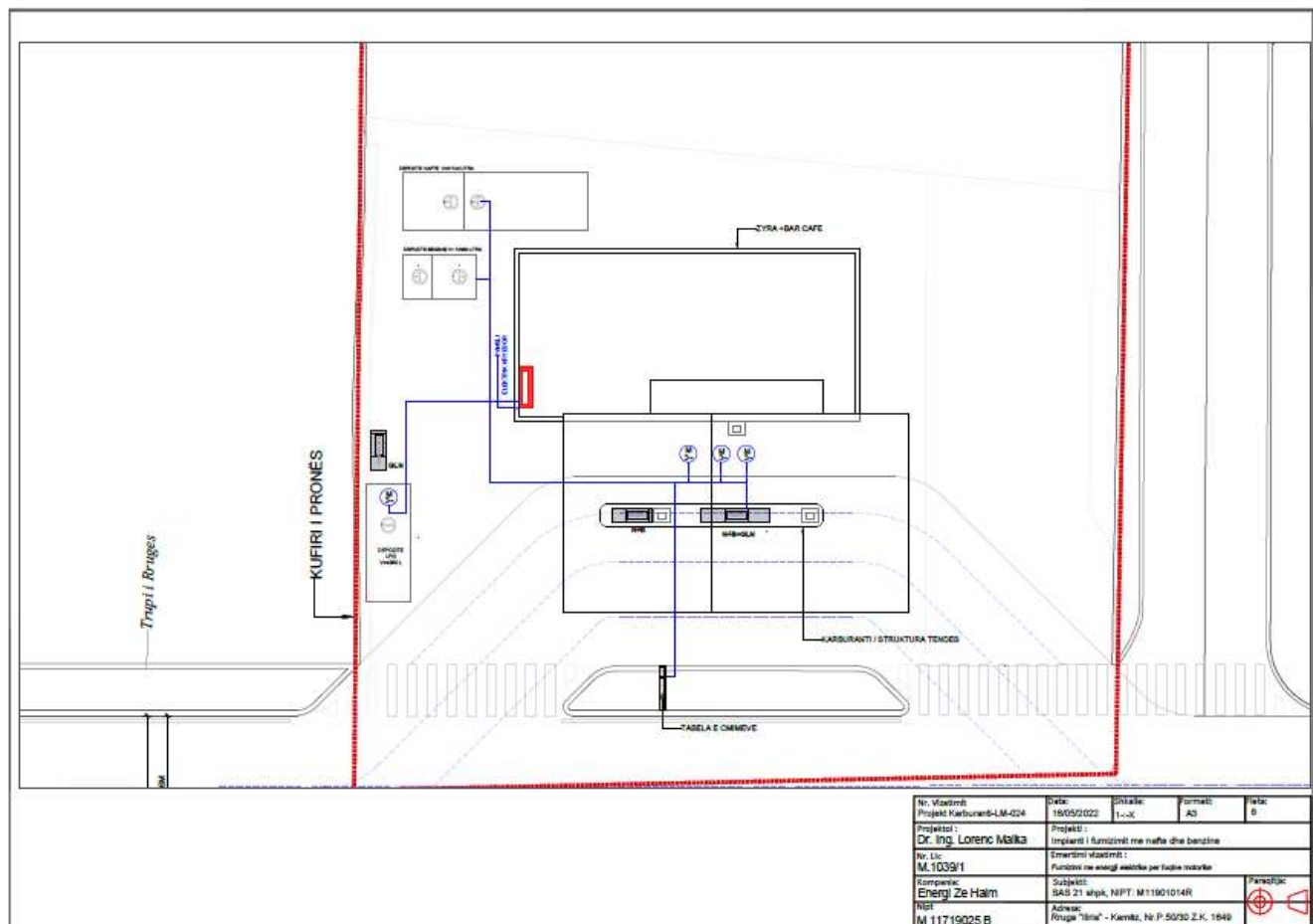


Nr. vëllimit Projekt Këmburë-LM-024	Data 18/05/2022	Shkallë 1:-X	Formati A3	Fleta 5
Projektori Dr. Ing. Lorenc Maika	Projekti Implant i funksionit me naftë dhe benzinë			
Nr. Lic. M.1039/1	Emertimi vëllimit: Drejtoria, Planvendosja, Detajet e ankorimit			
Kompania Energi Ze Halm	Subjekti SAS 21 sh.p.k. NPT. M11601014R			
NGJ M 11719025 B	Adresa Rrugë "Ismail" - Kavajë, Nr.P.5030 Z.K. 1949			



- SHPREJIME**
- 1- Rezervuar
 - 2- Tapa per lidhje te shoqete Ø4"
 - 3- Tubi i ngarkimit Ø4"
 - 4- Valvul me brryl Ø2"
 - 5- Rrrot
 - 6- Shtetyresi dhe saturuesi
 - 7- Lidhja per cilket te mbyllur
 - 8- Valvul mbipresioni
 - 9- Klamrita e saturuesit
 - 10- Shtaga metalice
 - 11- tubi i thirrjes
 - 12- Distributori
 - 13- Tub i agrimit
 - 14- Shtetyresi me rryte ndërprese te flakes
 - 15- Kapaku i pusetes

Nr. Vazhdimi Projekt Karburant-LM-024	Data 18/05/2022	Shkalle 1:-x:	Formati A3	Fleta 7
Projektori Dr. Ing. Lorenc Maika	Projekti Implantimi i furnizimit me nafte dhe benzine			
Nr. Lic. M.1039/1	Emertimi i vlerimit: Dizajni, Lidhja e rezervuarit me distributorin			
Kompania Energi Ze Halm	Subjekti SAS 21 shpk, NPT, M11601014R			
NGJ M 11719025 B	Adresa Rruga "Rina" - Kavaje, N.P. 5030 Z.K. 1949			



3. GLN

Gazi i lenget, shkurtimisht GLN, eshte nje perzierje I hidrokarburesh nder te cilet kryesoret jane propani dhe butani. Keto dy gaze kthehen ne gjendje te lenget, pasi jane vene nen presione jo shume te larta dhe ne temperature te ulet. Te kthyer ne gjendje te lenget keto gaze jane lehtesisht te transportueshme, duke perdorur pajisje te posacme nen presion (autocisternat) .

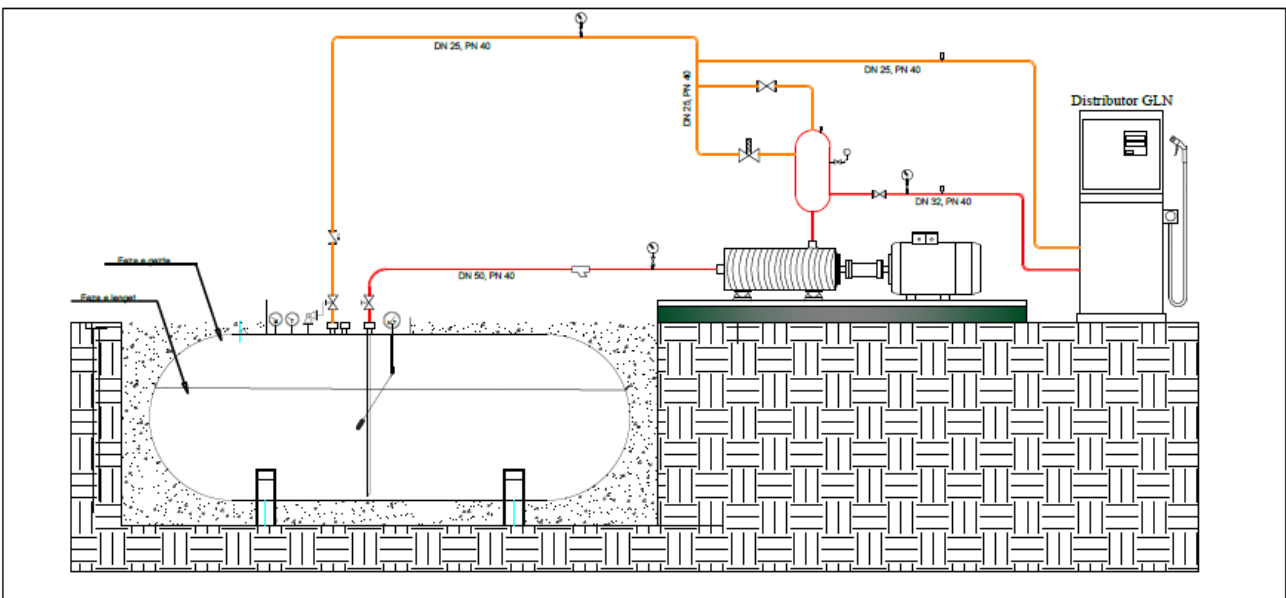
Eshte i lehte per tu transportuar. Kudo ku ka nje rruge mund te dërgohet.

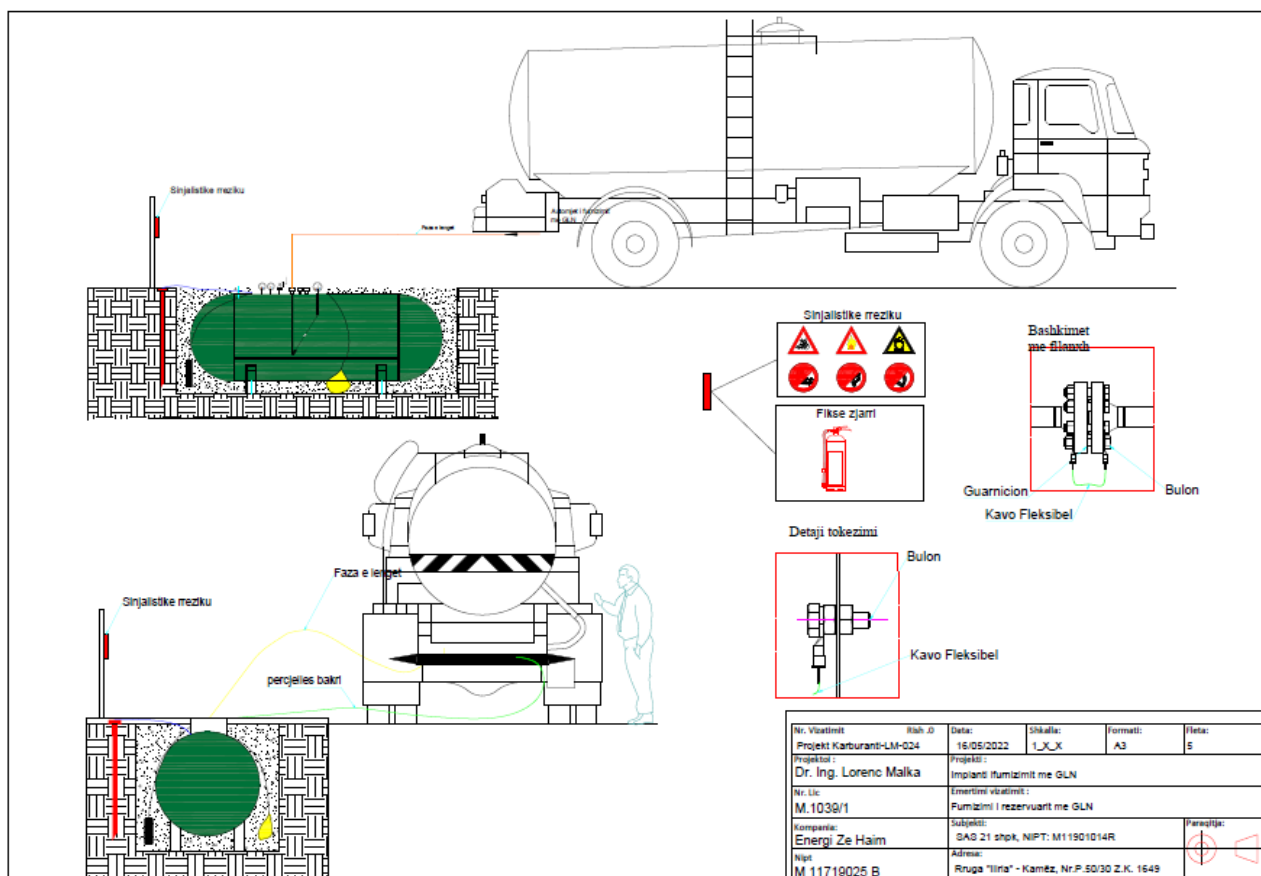
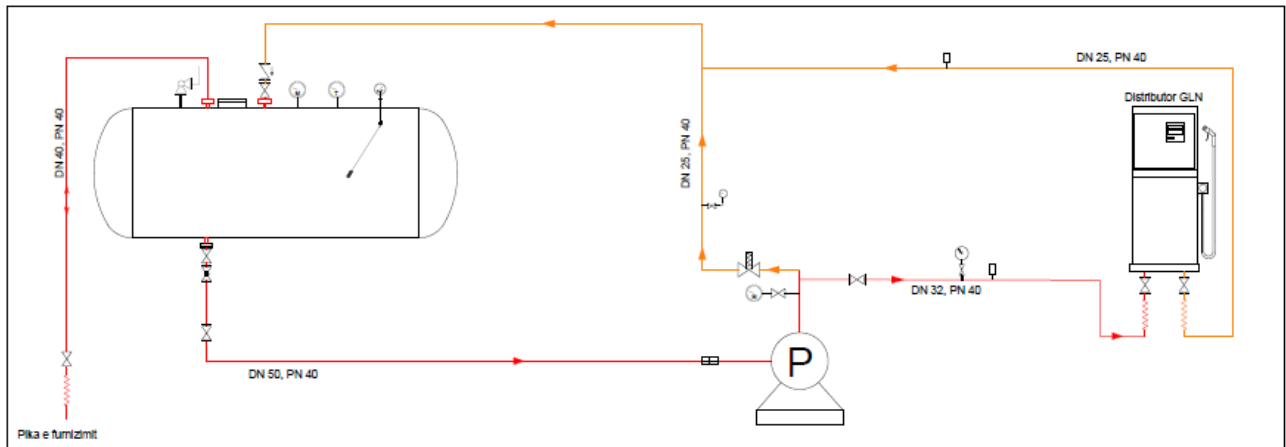
- Ploteson cdo kerkese. Ne fakt mund te perdoret nga ngrohja shtepiake ne ate industriale dhe si karburant.
- Ka nje fuqi te larte kalorifike. Duke djegur 1 Kg GLN merret nje sasi energjie e barabarte me 14 kw energji elektrike.
- Ekologjike. Nuk ben tym nuk le mbetje,nga djegia e tij nuk clirohen mbetje qe ndotin ambientin.

Gazi I lenget (GLN) depozitohet ne ene te posacme (rezervuare,ose bombola), te ndertuara posacerisht per tu instaluar lehtesisht dhe me nje impakt ambiental minimal. Gama e zgjidhjeve eshte shume e gjere dhe shkon nga rezervuaret mbitokesore horizontale deri tek rezervuaret nentokesore me veshje polietileni.

Vetite e gazit GLN

Përshkrimi	Propan
Formula kimike	C ₃ H ₈
Gjendja fizike për kushte normal (760 mmHg, 15°C)	I gazte
Masa molare ((kg/kmol)	44.1
Konstantja karakteristike [J/(kgK)]	188.6
Treguesi i adiabetes	1.13
Densiteti :	
Në gjendje të lëngët në 15°C (kg/dm ³)	0.51
Në gjendje të gaztë në 15°C dhe 1013 mbar (kg/m ³)	1.87
Densiteti në raport me ajrin	1.54
Temperatura e vlimit në presion atmosferik (°C)	-42.17
Presioni i avullimit relativ:	
Në +5°C (MPa)	0.52
Në +15°C (MPa)	0.75
Nxehtësia latente e avullimit: Në +15°C (kJ/kg)	427
Kufiri i ndezjes në ajër :	
I poshtëm	2.4 %
I sipërm	9.3 %
Temperatura e vlimit në ajër (°C)	515
Shpejtësia e përhapjes së flakës (cm/sek)	32
Temperatura maksimale e flakës (°C)	1920
Nga 1 Lt GLN merret afërsisht (lt gaz në pres. Atm)	270
Nga 1 kg GLN merret afërsisht (lt gaz në pres. Atm)	535





2.6 Informacion për shkarkimet në mjedis.

Shkarkimet në mjedis gjatë fazës së funksionimit të këtij aktiviteti do të jenë minimale. Do të jenë kryesisht pluhurat nga lëvizja e automjetit (autobotit) dhe zhurmat teknologjike e ketij te fundit në mjediset e punës. Nga ky aktivitet nuk gjenerohen mbetje të ngurta. Mbetjet e gjeneruara janë vetëm mbetjet nga konsumi i përditshëm i puntorëve. Të gjitha mbetjet e grumbulluara qe jane mbetje urbane do të depozitohen ne kontenitoret e perbashket te mbetjeje urbane te vendosur ne afersi te zones se aktivitetit nga pushteti vendor, Bashkia Kamez.

2.7 Ndikimet negative

Identifikimi i ndikimeve të mundshme negative në mjedis

Mjedisi është gjithmonë i prekur nga veprimtaritë e ndryshme që ushtrohen në të, por ndikimi mund të jete i ndryshem, kjo është e lidhur ngushtë me vetë llojin e veprimtarisë e cila mund të ketë impakt të drejtpërdrejtë, të tërthortë, të rëndësishëm apo mesatar i pranueshëm.

Një nga objektivat e këtij raporti është identifikimi i ndikimeve të mundshme që mund të shkaktohen në mjedis nga ky aktivitet në terësi. Identifikimi i ndikimeve të mundshme në mjedisin e kësaj zone do të vlerësohen në një rën prej fazave kryesore; faza e operimit, pasi aktiviteti është ekzistues dhe ndikimi në mjedis do të jetë vetëm gjate ushtrimit te aktiviteit. Nuk marrin në konsideratë fazën pas përfundimit të veprimtarisë pasi ky aktivitet do vazhdoj të jetë i tillë dhe pas shumë kohësh. Disa prej ndikimeve kryesore që janë vlerësuar si të mundshme janë paraqitur si më poshtë.

Efektet e mundshme nga aktiviteti që ushtrohet do të vlerësohen në mënyrë të përgjithshme në kërkesën për leje mjedisi tipi B. Megjithatë, shumë nga efektet e mundshme mund të identifikohen për arsye të eksperiencës nga nën-projektet e projektet e mëparshme në këtë fushë.

Impakti në mjedis nga menaxhimi i tij

Në vijim do të paraqesim një përmbledhje të efekteve negative mbi mjedisin të cilat lidhen me aktivitetin “Stacion furnizimi me karburant i makinave (nafte, benzine dhe gaz GLN)”, gjatë fazës operative së bashku me rekomandimet mbi menaxhimin e tyre.

2.8 Matrica e ndikimeve të mundshme në mjedis nga zbatimi i projektit

Në tabelat e mëposhtme janë identifikuar ndikimet e mundshme në mjedis të projektit sipas fazave të zbatimit të tij.

Faza operationale			
Nr.	Receptori Mjedisor	Operacioni dhe pasoja në mjedis	Ndikimi i mundshëm
1	Cilësia e ajrit	Emetim gazesh nga automjetet dhe pluhuri për shkak të qarkullimit të tyre. Avullimi i karburanteve. Rrjedhjet aksidentale te depozitave apo linjes se furnizimit me lende te pare apo linjes se furnizimit te automjeteve te ndryshme.	Ndikim mesatar në cilësinë e ajrit. Ndikimi mund të shtrihet deri në një zonë rrethuese me rreze 200 m nga kufijtë e pronës. Rritja e moderuar e përqendrimit te gazeve ndotese ne zonen e aktiviteti. Mund të kontrollohet dhe shmangjet me masat e duhura të menaxhimit.
2	Zhurme	Zhurme e gjeneruar nga lëvizjet e mjeteve (makinave, etj.).	Ndikimi do të jetë më i ndjeshëm në orare “pik” me më shumë lëvizje.
3	Cilësia e ujërave	Rrjedhjet aksidentale te depozitave apo linjes se furnizimit me lende te	Depertimi i ketyre ne shtresat e tokes duke u perzier me ujrat

Faza operationale			
Nr.	Receptori Mjedisor	Operacioni dhe pasoja në mjedis	Ndikimi i mundshëm
		pare apo linjes se furnizimit te automjeteve te ndryshme.	netokesore. Nen veprimin e agjenteve atmosferike mund te orientohen drejt burimeve ujore siperfaqesore duke perkeqesuar cilesine e tyre. Ndikim i ulët i cili mund të kontrollohet dhe shmanget me masat e duhura të menaxhimit.
4	Toka	Rrjedhjet aksidentale te depozitave apo linjes se furnizimit me lende te pare apo linjes se furnizimit te automjeteve te ndryshme.	Sheshet e qëndrimit të automjeteve dhe e ushtrimit te aktiviteteve ne tersi jenë të shtruara dhe të pajisura me sistem drenazhimi, mundësia për depërtim në tokë pothuajse nuk ekziston.
5	Mjedisi socio - ekonomik	Mundësi të mira punësimi. Ofrimi i shërbimeve me cilësi të lartë për qytetarët. Gjenerim të ardhurash nga aktivitete shtesë.	Ndikimi socio – ekonomik është përgjithësisht pozitiv.
6	Mbetjet	Aktiviteti njerezor i punonjesve	Ndikim i ulet pasi keto mbetje grumbullohen ne koshat qe jane vendosur ne ambientet e aktivitetit te cilet me pase shkarkohen ne kontenieret e perbashket te mbetjeve urbane ne afersi te zones te vendosur nga pushteti vendor Bashkia kamez. Grumbullimi dhe menaxhimi i metejshem kryhet nga firma pastruese e zones e kontraktuar nga Bashkia kamez nga subjekte te licensuara per trajtimin e tyre.
7	Trafiku	Furnizimi me lende te pare apo furnizimi i automjeteve te ndryshme me karburant.	Ndikim ne rritjen e trafikut te zones ku ushtrohet aktiviteti.

Emetimet e zhurmave dhe gazeve të makinave të transportit në mjedis

Sa lidhet me emetimin e zhurmave gjatë procesit të transportit, duhet theksuar se ky ndikim është i minimizuar.

Ndërkohë Udhëzimi nr.8 datë 27.11.2007 “Për nivelet kufi të zhurmave në mjedise të caktuara”, përcakton vlerat e lejuara të zhurmës si në tabelën e mëposhtme.

Nivelet kufi të zhurmës në mjedise të caktuara.

Mjedisi	Efekti kritik në shëndet	LAeq (dBA)	Koha bazë (orë)	LAmaz Fast (dB)
Zona banimi				
Jashtë banese	Bezdi (shqetësim) serioze gjatë ditës dhe mbrëmjes	55	16	-
	Bezdi (shqetësim) i moderuar gjatë ditës dhe mbrëmjes	50	16	-
Në brendësi të banesave	Kuptueshmëri e bisedës dhe (bezdi) shqetësim i moderuar gjatë ditës dhe mbrëmjes	35	16	-
Në brendësi të dhomës së fjetjes	Prishja e gjumit natën	30	8	-
Jashtë dhomës së fjetjes	Prishje e gjumit, dritare e hapur (vlera nga jashtë)	45	8	-
Zona me aktivitetet social-ekonomik				
Zona industriale, tregtare, Qarkullimi trafiku (mjedis i jashtëm dhe i brendshëm)	Dëmtim dëgjimi	70	24	110
Mjedis urban				
Mjedise publike, të jashtme apo të brendshme	Dëmtim dëgjimi	85	1	110

Shpjegime:

LAeq (dBA) = Niveli ekuivalent i matur në

shkallën A Koha bazë (orë) = Koha gjatë së

cilës bëhet matja

LAmaz Fast (dB) = Niveli i matur në shkallën A në mënyrën Fast (e shpejtë)

1 = Sa më e ulët që të jetë e mundur

2 = Presioni zanor maksimal (LAmaz, fast) matur 100 mm larg veshit

3 = Zonat e jashtme të qeta duhet të mbrohen dhe raporti i zhurmës hyrëse/shtesë me zhurmën e fonit natyral duhet të ruhet sa më i ulët që të jetë e mundur

4 = Nën kufjet e dëgjimit, përshtatur me vlerat e fushës së lirë

2.9 Rekomandime për zbutjen e ndikimeve

Toka / Përdorimi i Tokës

Kryerja e aktivitetit brënda sipërfaqes së kërkuar për zhvillimin e aktivitetit. Rrespektimi i kushteve teknike dhe standarteve.

Cilësia e ajrit / Rritje e emetimeve ne ajer nga funksionimi i instalimit dhe djegia e karburantit të automjeteve ngarkim-shkarkimit

Mirëmbajtja e instalimeve dhe mjeteve të transportit sipas kapacitetit mbajtës. Mjete me kolaudim optimal. Plan veprimi në rast rrjedhjesh. Përdorimi eficient i mjeteve motorrike. Përdorim i karburanti cilësor. Pastrim periodik i sipërfaqes së aktivitetit dhe mjeteve të punës.

Sistemi i drenazhimit

Mirëmbajtja e sistemit të drenazhimit të ujrave të shiut nga pastrimi përgjatë gjithë gjatësisë së sipërfaqes së aktivitetit,

Mbetjet / Shtim i mbetjeve industriale dhe urbane nga aktiviteti human i punonjësve që do të operojnë në aktivitet.

Vendosja e kontenierëve në brendësi dhe jashtë objektit, diferencimi i mbetjeve sipas fraksioneve të gjeneruara dhe transportimi periodik i tyre në vendepozitim më të afërt të caktuar nga njësia vendore.

Zhurmat / Rritje e nivelit të zhurmave nga impianti dhe nga lëvizja e automjeteve

Përdorimi i mjeteve të kolauduara. Përdorimi i mjeteve mbrojtëse nga punonjësit (kufje për mbrojtjen e aparatit të dëgjimit). Përdorimi i mjeteve të punës dhe të transportit gjate orareve të përshtatshme.

Trafiku Rrugor / Rritje e fluksit të qarkullimit të automjeteve

Lëvizshmeria do të studiohet të kryhet në oraret ku shmanget piku i trafikut. Mjetet e transportit do të levizin brenda normave të lejuara të shpejtesise, referuar Kodit Shqiptar Rrugor.

2.10 Ndjekja e gjithë kërkesave ligjore për veninë në funksion të aktivitetit duke mbajtur parasysh kufizimet dhe detyrimet kundrejt shtetit dhe paleve të treta.

- Nga ky aktivitet nuk parashikohen të kete ndikime në ndryshimin e habitateve
- Mbetjet e gjeneruara nga punonjësit do të grumbullohen në kazane të vecante. Kazanet do të zbrazen rregullisht dhe mbetjet do të hidhen në koshat e mbetjeve urbane të vendosur në afërsi të zonës nga Njësia Vendore për mbetjet urbane.
- Do të ndiqen gjithë rregullat e sigurimit teknik në punë si dhe pajisjes së punonjësve

me uniformat dhe mjetet e nevojshme te mbrojtjes ne pune.

- Jane marre masa per ndricimin perreth (vendosja e impiantit te ndricimit).
- Shoqeria operon ne perputhje te plote me normat qe jane ne fuqi, dhe duke qene aktiviet egzistues kryen monitorime te vazhdueshme te tregueseve mjedisor te trysnise ne mjedis.
- Jane marre masa ne projekt per instalimin dhe respektimin e sinjalistikes e trafikut te cilat do te minimizonin impaktet per aksidente te mundshme.
- Per te minimizuar impaktin ndaj zhurmave dhe vibrimeve, do te limitohen proceset e zhurmshme gjate oreve me te ndjeshme, ndermjet ores 20⁰⁰ e mbremjes deri ne 07⁰⁰ te mengjesit.
- Do te respektohen te gjitha kushtet dhe masat ne Lejen e Mjedisit qe do te vendosen nga AKM-ja dhe Ministria e Turizmit dhe Mjedisit.

Nga vleresimet e mesiperme, shkarkimet e pritshme ne mjedis jane te uleta dhe nuk perbejne problem serioz per mjedisin. Megjithatë perparaesite qe ka ky aktivitet, duhet te tregohet kujdes ne menaxhimin dhe mbajtjen nen kontroll te kushteve teknike per te minimizuar humbjet aksidentale ose shkarkimet.

3 PROGRAMI I PËRMIRËSIMIT TË PROCESIT TË PUNËS DHE MASAT ZBUTESE

Për plotësimin e kërkesave të klientëve, rritjen e cilësisë së shërbimit të ofruar, rritjen e masave të sigurisë gjatë procesit të operimit në ruajtjen/magazininim, tregetim, mbrojtjen nga gazrat, pluhurat, zhurmat, etj, mbrojtjen e shëndetit të punonjësve dhe komunitetit të zonës përreth, me qëllim kryesor “Mbrojtjen e Mjedisit”, reduktimin e sasisë së emetuar të PM10, CO2, NOx, SOx në atmosfere, përdorimin e energjisë në mënyrë efikente, duke menduar për gjeneratat e brezave pasardhës, subjekti “SAS 21” Sh.p.k, ka hartuar “Programin e Përmirësimit të Operimit të Proceseve Teknike të Punës”, sipas termave të mëposhtme.

Programi i përmirësimit të operimit mbështetet në këto parime të zbatueshme:

3.1 Masat e nevojshme për zbutjen e ndikimeve

Masat kryesore të propozuara në Planin e Menaxhimit të Mjedisit duhet të adresojnë zgjidhjet më optimale për minimizimin e ndikimeve të identifikuar negative në mjedis. Këto masa duhet të synojnë:

- Kontrollin dhe mbajtjen e ndikimeve brenda zonës së aktivitetit;
- Shmangien e efekteve negative në shëndet dhe mjedis.

Zbatimi me korrektësi i këtyre masave do të bëhet i mundur nga përdorimi i teknikave të mëposhtme:

- Piketimi i saktë i sipërfaqes ku zhvillohet aktiviteti, si dhe kufizimi i veprimtarisë vetëm brenda saj;
- Plan - organizimi në mënyrë që të mos impaktohen sipërfaqet jashtë ndërhyrjes;
- Hapja e kanaleve të nevojshëm perimetral për kullimin drejtimin e ujrave të shiut, me qëllim shmangien e ndotjes në ujëra;
- Kontrolli i pluhurave nëpërmjet lagies së zonës;
- Kontrolli teknik i linjes së furnizimit dhe depozitave për të parandaluar rrjedhjet e karburantit dhe çlirimet tej normave të gazeve.
- Kontrolli teknik i automjeteve për të parandaluar rrjedhjet e karburantit dhe çlirimet tej normave të gazeve.

3.2 Masat zbutëse në fazën operacionale

1. Per evidentimin e ndotjes nga karburantet qe mund te rrjedhin gjate furnizimit te depozitave me autobot ose gjate furnizimit te automjeteve ne distributor.

- Kanali i grumbullimit te ujrave dhe karburanteve qe eventualisht mund te rrjedhin gjate manipulimit te tyre, do te perfundojne ne seperatorin e ndarjes se hidrokarbureve nga uji;
- Rezervuaret (kapcitetet depozituese) jane me spensor mbi 4 mm, ne forme cilindrike horizontale, te lyer me boje anti-korrozive. Linjat e furnizimit te dyfishte si dhe tubat e ajrimit jane te montuar ne rezervuare konform kerkesave tekniko-teknologjike te eneve nen presion. Ato jane te vendosura ne gropa vaska betoni te hidroizoluara dhe me material termoizolues dhe stabilizant. Mbas montimit te tyre dhe lidhjes se linjave te furnizimit me distributoret, ato jane provuar per ndonje carje te mundshme me zbatimin e nje presioni hidraulik prej minimumi 0.75 kg/cm².
- Furnizimi i rezervuareve do te behet me autobote, parametrat teknike dhe teknologjike do te jene ne perputhje me kerkesat e eneve nen presion. Shkarkimi i karburantit prej tyre do te behet nepermjet tubave te gomuar qe sigurojne nje rrjedhje ne presion konstant ne pusetat perkatese mbi bokarpot e rezervuareve. Muftat bashkuese ne te dy ekstremet e tubit te gomuar do te jene objekt i rendesishem kontrolli per riparim apo zevendesim te mundshem ne rast demtimi.
- Furnizimi me karburante do te behet me distributor universal nepermjet pistoletave.
- Dsitributoret do te jene vendosur ne bazament beton duke respektuar rigorozisht balancimin, distancat e lirshmerive ne manovrimet e tyre ne pozicione te ndryshme. Gjate sherbimit, kolaudimit apo ndonje riparimi te mundshem te paisjeve te distributoreve (pompa, tuba fleksibel, pistolete, etj), jane marre masa qe karburantet te derdhen ne ene te posacme apo kanale lengmbledhese qe jane ndertuar prane distributoreve dhe qe vazhdojne per ti rikthyer ne depozite, pa lejuar rrjedhjen ne mjedis.

2. Menaxhimi i ujrave te ndotura me mbetje

- Ujrat e godinave apo zyrrave qe mund te precepitojne nga reshjet apo larjet ne sheshin para tyre, do te kullojne ne kanalet anesore nga ku te grumbulluara, do te vazhdojne te shkarkohen ne pusetat anesore te instalimit, e me tej ne kanalin kryesor te kanalizimeve te zones.
- Ujrat e ndotura urbane (ujrat e zeza) qe do te shkarkohen nga tualeti (WC) do te shkarkohen direkt ne rrjetin e kanalizimeve ne kolektorin kryesor te ujrave te zeza.

3. Mbrojtja e ujrave nentokesore

- Rezervuaret jane cilesisht te garantuara si dhe te provuar parapraktikisht nen presion mbi provat e lejuara. Po keshtu edhe sistemi i tubacioneve furnizues te pompave te distributoreve dhe tubat e ajrimit. Siperfaqet e tyre ne kontakt me token jane te lyer me boje e lende hidroizoluese. Rezervuaret mbeshteten ne grope me jastek betoni dhe material inerte (rere+stabilizant) duke siguruar hermetizim te plote nga bazamenti dhe paretet anesore argjilore dhe subargjile te gropes. Gropa e rezervuare duke qene e betonuar, ku ne ndonje rast te mundshem te carjeve aksidentale e rrjedhje te karburantit nuk do te lejoje qe te infiltroje menjehere karurantet ne ujrat nentokesore. Ne ndihme te zbulimit te shpejte te rasteve aksidentale te tille, do te sherbeje vendosja ne grope e nje sinjalizuesi automatik. Po keshtu edhe linjat teknologjike do te jene te pajisura me aparatura paralajmeruese ne raste kontaminimi te mjedisit nentokesor.
- Distributoret jane bashkekohor dhe cilesisht te garantuar. Pjeset e tyre do tju nenshtrohen periodikisht kontrollit vizual e teknik, kryesisht per ndonje carje te mundshme, per te cilat do te kete sinnjalizues automatik. Lidhjet teknologjike me rezervuaret do te garantohen nga sisteme tubash fleksibel te cilesise se larte. Teresia e bazamentit te betonit dhe vendosjes se distributoreve eshte conform parametrave rigorozisht te percaktuar. Paralelisht me distributoret eshte ndertuar nje kanal I vogel per te garantuar grumbullimin e rrjedhjeve ne ndonje rast te mundshem, e qe me tej do ti drejtoje ato ne nje minidepozite te posacme per te tilla raste.

4. Menxhimi i mbetje

- Mbetjet jo te rrezikeshme do te vecohen nga komponentet e pastera dhe do te grumbullohen per nje depozitim dhe riciklim te mundshem.
- Mbetjet e rrezikeshme ne rastet e rrjedhjeve aksidentale ne te cilat do te bejne pjese ato vajore, Vajra rrjedhese, detergjente etj, do te depozitohen ne nje kontenier te caktuar per grumbullimin e ketyre mbetjeve.
- Minimizimi dhe evidentimi i zhurmave te mundshme
- Vendodhja e stacionit te karburantit eshte ne ane te rruges dhe Jo prane ndonje qendre. Gjenerimi I zhurmave eshte brenda normave te lejuara dhe nuk do te kete shqetesim per banoret perreth. Eshte parashikuar edhe zona e ngadalesimit te mjetit perpara se mjetet te hyjne ne karburant cka minimizon edhe nivelin e zhurmave.

5. Minimizimi i ndotjes se ajrit

- Per ruajtjen e nje temperature konstante sidomos gjate stines se veres, si kusht I domosdoshem paraprak per minimizimin deri ne eliminim te avujve nga aerosoleve te karburantit gjate furnizimit ritmik te automjeteve ne distributor edhe te furnizimit te rezervuareve, pjesa e siperme e depozites nentokesore deri ne bokaportin e furnizimit, do te

fete me nje shtrese rere per termoizolim. Gjithstu pistoletat Jane te kalibrura dhe mbyllje automatike te cilat nuk lejojne rrjedhje te karburantit, cka do te krijonte aroma te pakendeshme ne mjedis.

6. Menjanimi i korrozionit dhe carjes se depozitave

- Per menjanimin e gerryerjeve dhe carjeve nga korrodimi te depozitave, do te merren te gjitha masat paraprake dhe ato kontrolluese gjate funksionimit qe kemi permendur me siper.

7. Zgjidhja e problemit te zjarrit nga shkarkesat elektrike

- Te gjitha paisjet e mjetet si rezervuari, linja teknologjike, pompat etj, ku ruhet e qarkullon karburanti, per te eleminuar rrezikun e krijimit ne to te ngarkesave elektrostatische jane te tokezuara.
- Per te gjitha sistemin e linjave qarkulluese nuk do te kete saricinecka nderprerese por bashkim me fllanxa, qe te jete eleminuar lidhja elektrike e vazhdueshme me ane te urave.

Mbrojtja nga Zjarri

Subjekti "SAS 21" sh.p.k per ushtrimin e ketij aktivitet ka marre te gjitha masat e dukura ne baze te kushteve te parandalimit dhe mbrojtjes kundra zjarrit (PMKZ) per nje funksionim normal dhe pa avari te paisjeve te ndryshme dhe te pikes se karburantit ne teresi.

Paisjet e mbrojtjes kundra zjarrit per kete objekt jane te nje rendesie te vecante, dhe jane te domosdoshme si nje pike themelore e funksionimit te tij. Subjekti eshte i pajisur me sistemin dhe projektin e mbrojtjes nga zjarri ku jane parashikuar te gjitha masat qe duhen te nderrmerren ne raste te jashtezakonshme, te parandalimit te zjarrit dhe menaxhimit te situates se rrezikut te zjarrit ne raste te vecanta.

Ky subjekt ushtron aktivitetin konform te gjitha ligjeve dhe dispozitave ligjore qe kane te bejne me ushtrimin e ketyre aktiviteve. Gjate kesaj periudhe ky subjekt ka zbatuar me korrektesi te gjitha dispozitat ligjore, kushtet teknike te punes, duke krijuar edhe nje mjedis bashkekohor per kete lloj aktiviteti.

8. Masat per mbrojtjen e mjedisit

Masat per mbrojtjen e mjedisit qe jane marre nga ana e subjektit Jane:

- Rregullimi, sistemimi dhe rrethimi i territorit
- Instalimi i sistemit te ndarjes se ujrave te kanaleve te grumbulluara nga kanalet siperfaqesore te objektit
- Jane bere kanalizimet e brendeshme te objektit te lidhura me tubacionin kryesor qe shkarkohet ne kanalin prane objektit
- Mbetjet e ngurta jo te rrezikeshme qe do te krijohen do te grumbullohen ne stacionin e karburantit dhe periodikisht nga stafi i punes do te perfundojne ne kontenieret e zones e me pas me ane te sherbimit te transportit te mbetjeve nga Bashkia do te shkojne ne landfillin e Sharres.

3.3 Masat Parandaluese

- Përzgjedhja dhe trajnimi i personelit për mënyrën e veprimit gjatë proceseve te ndryshme ne aktivitet.
- Zbatim rigoroz i sigurimit teknik gjatë punës dhe ndërprerjes së sajë në rast avarie të mundshme.
- Montimi i të gjithë aparateve sinjalizuese të sigurisë dhe rrjetit elektrik.
- Tokëzimi dhe rrufe pritëse, në të gjith instalimet për të shmangur aksidente me pasoja në mjedis.
- Mbajtja gjithmone fikur e automjeteve kur nuk eshte e nevojshme perdorimi I tyre dhe ruajtja e distances së sigurisë, gjatë operimit të punës nga punonjësit;
- Mbajtja e pajisjeve të nevojshme, nga punonjësit për operimin e punës,
- Lyerja e ambientit të punës (zyra, magazine) dhe pajisjeve me bojë antikorrozive (kundra ndryshkut) çdo dy vite sipas një programi të veçantë, me qëllim mbrojtjen nga korrodimi.
- Pastrimi periodik i rrjetit të drenazimit të ujrave teknologjike te larjes dhe të shiut, si dhe mirëmbatja e pemëve.
- Kolaudimi periodik i mjeteve të transportit
- Monitorimi periodik i parametrave mjedisor dhe regjistrimi i të dhënave në regjistrin e shoqërisë.

3.4 Masat Kontrolluese

- Kontroll i automatizuar i të gjithë linjës së instalimit, nëpërmjet programeve inxhinierike
- Pastrimi i sheshit ku zhvillohet aktiviteti dhe atij të lëvizjes së automjeteve.
- Pastrimi i rrjetit të drenazimit të ujrave teknologjike dhe ujrave të shiut përgjatë perimetrit nën administrimin e shoqërisë ku zhvillohet aktiviteti.

- Vëzhgimi dhe kolaudimi i vazhdueshëm i të gjithë makinerive te transportit.
- Monitorimi periodik i parametrave mjedisor dhe regjistrimi i të dhënave në regjistrin e shoqërisë.
- Sigurimi i të gjithë pajisjeve të nevojshme për riparimin, pastrimin dhe ndërhyrje në rast emergjencash.
- Trajnimi periodik i punonjësve dhe njohja me planin e ndihmës së shpejtë dhe planin e përballimit të emergjencave të ndryshme.

3.5 Masat Nderhyrese

- Riparimi i menjehershëm i difekteve dhe avarive teknologjike
- Mobilizimi i menjehershëm i stafit dhe mjeteve të fikjes së zjarrit.
- Kolaudimi dhe shërbimi i pajisjeve/makinerive nga ekspertë të licensuar, çdo fillim viti.
- Kapja, asgjësimi i menjehershëm në rastet e derdhjeve të lubrifikantëve dhe pastrimi i menjehershëm i ambientit të punës me detërgjentë të posaçëm, që mund të gjenerohen nga veprimtaria dhe automjetet që kryejnë këtë shërbim.
- Zëvendësimi i menjehershëm të pjesëve të pajisjeve/ makinerive dhe mjeteve të punës, në rastet e avarive të mundshme.
- Rigjenerimi i ambientit të dëmtuar.
- Riparimi i menjehershëm i teknologjisë dhe automjeteve, në raste avarie të mundshme apo dëmtim të instalimeve.
- Në rastet e avarive të ndryshme do të njoftohet i gjithë stafi i punonjësve dhe klientët e gjendur aty, me qëllim sigurimin e jetës së tyre dhe ndërhyrjen për sigurimin e automjeteve dhe pajisjeve kryesore.
- Njoftimi i organeve kompetente, për rastet e mundshme.
- Pajisja e zones së aktivitetit me sinjalistikën e duhur dhe shenjat dalluese në rastet e rrezikut të mundshëm, për operimin normal të punës në objekt.
- Njoftimi i menjehershëm i automjeteve dhe njësive të specializuara në rast emergjencash (zjarrfikëse, autoambulanca, etj).
- Rrethimi i perimetrit të territorit në shfrytëzim.

3.6 Masa lehtësuese për funksionimin eficient dhe të sigurtë të punës në instalim:

- Të mirëmbahen mjediset e gjelbëruar në mënyrë të përhershme dhe të mbillen edhe bimë dekorative autoktone në kushte artificiale për të rritur koeficientin e gjelbërimit.
- Të shmanget në maksimum përdorimi i mjeteve të transportit kur nuk është e nevojshme dhe të reduktohen zhurmat në orët e vona.
- Të vendosen tabela paralajmëruese për rreziqet për kalimtarët dhe punonjësit.
- Të vendosen kontenier për mbajtjen pastër të ambjenteve nga mbetjet urbane për

numrin e punonjësve.

- Investitori të respektojë detyrimet e vendosura në Lejen Mjedisore që do të miratohet nga AKM.
- Subjekti të jetë në dijeni dhe të azhurnohet për kuadrin ligjor për mjedisin dhe ndryshimeve të tij.
- Është detyrë e zhvilluesve të aktivitetit të integrojnë elementët e domosdoshëm të propozuar për parandalimin, minimizimin dhe eliminimin e ndikimeve negative në mjedis, shëndet dhe aspektin social.
- Është detyrë e Njesise Vendore gjithashtu të zbatojë rigorozisht detyrimet e përcaktuara për të garantuar mbrojtjen e mjedisit dhe shëndetit.
- Përcaktimi i vend-parkimit të automjeteve si dhe pajisja e vend parkimeve me sinjalistikën përkatëse.
- Do të kontrollohen kushtet teknike të mjeteve të punës në mënyre periodike për të evituar, parandaluar rrjedhjet e lubrifikanteve dhe hidrokarbureve në mjedis, emëtimin e gazeve dhe zhurmave të tepërta të shkaktuara nga avari të mundshme teknike të mjeteve.
- Veglat/Pajisjet/Makinerite e punës që shërbejnë për procese të ndryshme do të zëvendësohen me të reja, sipas jetëgjatësisë së tyre dhe efikasitetit që kanë në kryerjen e operacioneve të ndryshme në instalim.
- Ambienti i zyrave dhe pajisjet/mjetet në zonën e shfrytëzuar do të lyhet periodikisht me bojë higjienike dhe antikorrozive, me qëllim plotësimin e kushteve Higjieno-Sanitare.
- Do të bëhet menaxhimi i mbetjeve të ngurta, të cilat do të jenë; lëndë të ambalazheve, letra- kartona, si dhe lëndë organike të prodhuara nga punonjësit, ku këto mbetje do të transportohen rregullisht në vendin e caktuar nga Njesia Vendore, ku firma do të marrë masa për menaxhimin e këtyre mbetjeve të ngurta, do të vendosen në kosha selective sipas rrymave specifike të mbetjeve.
- Do të bëhet pastrimi periodik i rrjetit të drenazhimit të ujërave të shiut në këtë objekt ose e mjedisit përreth drejt mjedisve të gjetëruara. Mjedis i gjëlberuar përreth do të jetë nën kujdesjen e personelit që do të punësohet vetëm për punimet agro-mjedisore të nevojshme.
- Aktiviteti disponon infrastrukturën e nevojshme, me distancat e përcaktuara për rrugë kalim të punonjësve, automjeteve, zjarrëfiksave, etj.
- Është ndertuar sistemi i drenazhimit të ujërave teknologjike dhe lëvizjes së ujërave të shiut.
- Do të bëhet trajnimi periodik i punonjësve mbi kushtet e sigurimit teknik gjatë operimit të punës, si dhe të kualifikohen stafi përgjegjës për operimin e punës në instalim.

4 PROGRAMI MONITORIMIT

4.1 Qëllimet e monitorimit mjedisor

Monitorimi për parametrin që na intereson bëhet nëpërmjet matjeve të përsëritura, që merren me një frekuencë të mjaftueshme, për të bërë të mundur vlerësimin e gjendjes së mjedisit dhe ndryshimeve të tij në kohë.

Qëllimi i monitorimit mjedisor është që të sigurojë të dhëna nëpërmjet të cilave të vlerësohet nëse zhvillimi i veprimtarisë është në përputhje me ligjet dhe standardet mjedisore që lidhen me të, për të vlerësuar shkallën e ndikimit (nëse ka), si dhe për të vlerësuar performancën mjedisore të menaxhimit të saj në kuadër të përmirësimit të vazhdueshëm.

4.2 Objektivat e Monitorimit:

- Të krahasojë cilësinë dhe gjendjen e mjedisit para fillimit të aktivitetit me atë gjatë funksionimit të tij.
- Të monitorojë emetimet (nëse ka) në të gjitha fazat e funksionimit të aktivitetit në përputhje me normat dhe standardet ligjore të Shqipërisë dhe BE.
- Të përcaktojë nëse ndryshimet e mundshme mjedisore janë si rezultat i zhvillimeve të aktiviteteve që kryhen në rajonin ku zhvillohet aktiviteti dhe nëse ka lidhje dhe impakte kumulative me aktivitetin e propozuar.
- Për të përcaktuar efektivitetin e masave përmirësuese të zbatuara nga aktorët zhvillues të aktivitetit në rajon.
- Për të përcaktuar impaktet afatgjatë (nëse ka).
- Për të përcaktuar zgjatjen e kthimit në normalitet të cilësisë së mjedisit në rajon, në rastet kur vlerësohet se ka ndikime dhe impakte në të.
- Të krijojë një arkivë (regjistër) të cilësisë së mjedisit, një bazë të dhënash që do të mund të përdoret në të ardhmen.
- Për të garantuar përshtatshmërinë e një objekti mjedisor për tu përdorur për qëllim të caktuar.

4.3 Plani i monitorimit

Me qenë se kemi të bëjmë me instalime për furnizimin me karburant të automjeteve, i pozicionuar në Zona Urane, Kamez, nevojitet një monitorim i vazhdueshëm, jo vetëm në sheshin e karburantit por dhe në një zonë mbi 50 m për rreth sheshit ku do të zhvillohet aktiviteti.

Plani i monitorimit do të konsistojë në:

- Monitorimi i parametrave tekstin të instalimit.
- Monitorimi i zonës së mundëshme të gjenerimit të aromave gjatë zhvillimit të veprimtarisë
- Monitorimi i parametrave fizike dhe dinamike të shpërndarjes së emetimeve të gazeve dhe marrja e masave përkatëse të parashikuara në projekt, për parandalimin e tij.
- Monitorimi i shkarkimit të ujrave të ndotura në sipërfaqen e aktivitetit

4.4 Plani i monitorimit te ndikimit ne mjedis.

Do te kryhet monitorimi I pluhurave, i zhurmës cilesise se ujrave megjithëse ne kemi thënë më lart që janë minimale.

Pra monitorimi do të konsistojë në matjen e parashikuar të indikatorëve mjedisor:

Nr	Elementii Monitorimit	Frekuenca	Analiza	Përgjegjësi
1	Monitorim i gjithë shkarkimeve të ujrave që shkarkohen nga instalimi	Periodike Parametrat	Analize e plote. kimike: nitrate, nitrite, BOD, COD, metale, hidrokarbure. Aromat, temperature, pluhurat,	Firma Firma
2	Monitorim i shkarkimit të grimcave të pluhurit, gazrave gjatë operimit.	Vazhdueshëm	Ne pika te ndryshme te instalimit	
3	Monitorim i gazeve nga mjetet e transportit	Vazhdueshem	NOx, SOx, CO, CO2, O etj Firma Vazhdueshëm	
4	Monitorim i gjendjes së mekanikës dhe mundësisë për shtimin e zhurmave në punë.		Zhurmat dB(A) Firma	
5	monitorimin e mbjelljes së kurorës së pemëve	Periodike	sasiore	Firma
6	Sasia e mbetjeve Vazhdueshem Sasiore	te Firma	transferuara sipas rastit	

Indikatorët e mësipërm të monitorimit janë një ndërthurje treguesish me të cilët vlerësohet shumë objektivisht trysnia që ushtron funksionimi I ketij aktiviteti në mjedis, si dhe gjendja e mjedisit, ndikimit të funksionimit të instalimit të zbatuar në këtë gjendje. Matja dhe mbledhja e të dhënave për treguesit e mësipërm është bërë konformë metodave dhe teknikave shkencore të njohura dhe të pranueshme. Të dhënat që do të mblidhen do të vihen në dispozicion të organeve shtetërore dhe të interesuarve të tjerë, gjithashtu këto të dhëna do të analizohen me qëllim përmirësimin e performances mjedisore të veprimtarisë dhe bërjen e korigjimeve të nevojshme.

Në monitorimin e sipërfaqeve të mbjella të pemëve dhe bimëve të mbjella, ecurinë normale të mbirjes dhe zhvillimit të tyre.

Në rastet kur vërehet se ka dëmtime merren masa për zevëndësimin me fidanë të rinj.

Monitorimi i çdo sipërfaqe të mbjelle do të vazhdoje për një periudhe 4 vjecare kohë gjatë së cilës bimët kanë marrë një zhvillim të konsiderueshëm dhe nuk kanë nevojë për shërbim.