

Relacion teknik

Zona në të cilën ndodhet aktiviteti "Punime hekuri dhe inoksi me procese si prerje, shpim, stampim lyerje, e subjektit "ART INOX ALBANIA"sh.p.k, me administrator Irma Qoshja ndodhet në Adresa e subjektit: Durres Xhafzotaj Objekt me numer pasurie 162/114, Zone Kadastrale 2574. Zona përreth ka një nivel densiteti të konsiderueshëm ndërtimesh me karakter komercial (jo rezidenciale), Keshtu përveçse disa shtëpi në distance të konsiderueshme nga objekti në studim dhe të aktiviteteve (Rrashbull,Stacioni Zooteknik Xhafzotaj) të cilat edhe ato ndodhen në një distancë të largët nga njëra tjetra, mbi 100 m larg aktivitetit. objektet e tjera janë me karakter industrial. Objekti në vleresim është i ndertuar në një zone që edhe kohe para viteve 1990 ka qene nje zone e zhvilluar e karakterit industrial (magazine, reparte pune e prodhimi etj). Objekti ndodhet rreth 7 km larg hyrjes se Durrësit larg zonave me përqendrim të lartë urban. Terreni është relativisht i sheshtë dhe zona përreth është e sheshtë e cila dominohet nga objekte të ndryshme me qëllim industrial. Rruga hyrese kryesore që sherben si rrugë hyrëse dhe dalje është nje rruge e bere gati 15 vite me pare dhe e lidhur me rrugen Kryqezimi Fllake-Rruga Shkozet-Shijak. Hapesirat -sheshet rreth objektit si dhe rruga kryesore janë sistemuara dhe me hapësire për ngadalesimin dhe rritjen e shpejtësisë.

Në brendësi të territorit të aktivitetit vihet re sistemimi dhe rikonstruksioni i plotë i tij ku pjesën më të madhe e ka marrë sistemimi i ambienteve te punes, ku kryhen proceset e punes me profile hekuri dhe inoksi, rikonstruksion i zyrave, shtrimi i sheshit të parkimit dhe qarkullimit te mjeteve me beton dhe rrjeti i drenazhimit të ujrave të shiut,etj

Ky relacion përcakton disa kritere parimore mbi zonën, mënyrën e ndërtimit, koeficientin e shfrytëzimit të truallit, ushtrimin e veprimtarisë, etj.

Trualli në të cilën ndodhet objekti, shtrihet në një terren të rrafshët, ndërsa prona është e karakterizuar nga një sipërfaqe uniforme, ku efekti i erozionit nuk është i ndjeshëm.

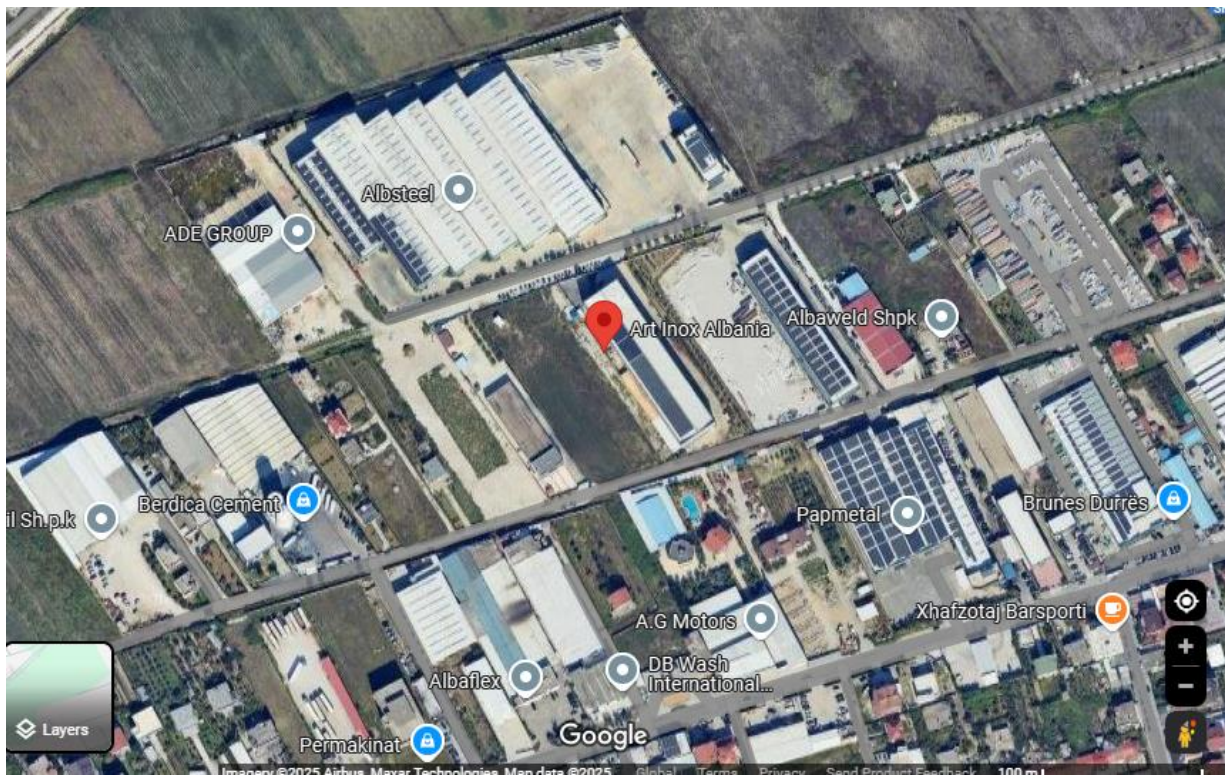
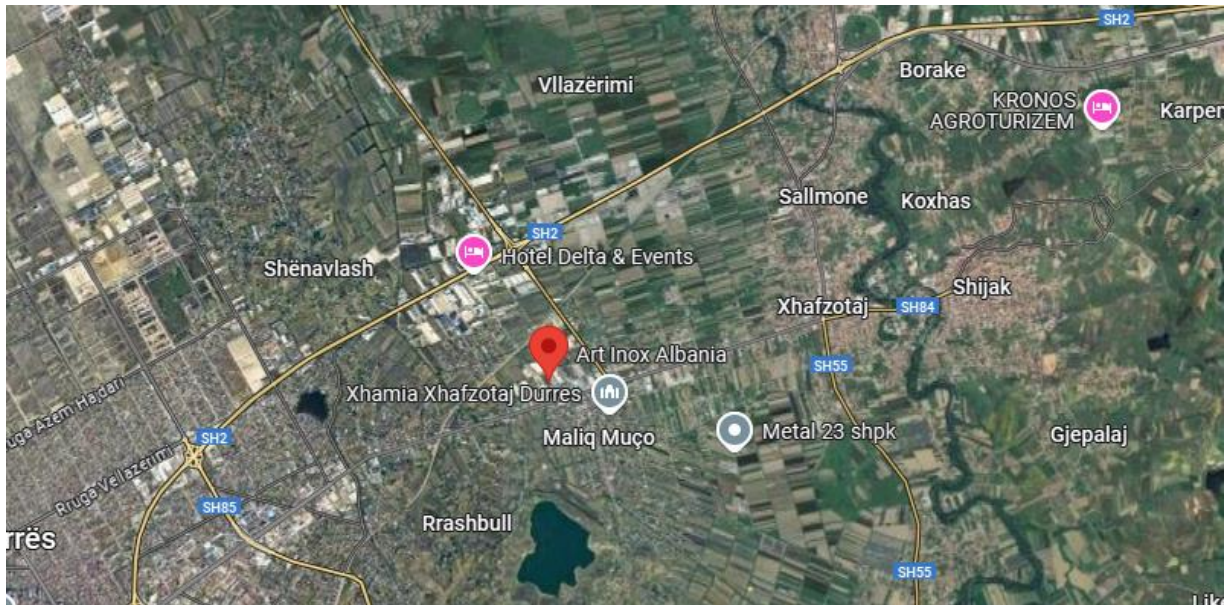
Subjekti në fjalë është i regjistruar në organin Tatimor Durrës dhe ka nxjerrë çertifikatën e rregjistrimit si person fizik, me numër NIPT L71627502M, si dhe disponon dokumentacionin e kontratave që ka lidhur me CEZ për furnizimin me energji elektrike dhe UK-Durrës.

Ky studim përcakton një mënyrë zhvillimi të kësaj zone duke përcaktuar disa kritere parimore mbi zonimin dhe mënyrën e shfrytëzimit të ambienteve të bollshme për shërbimet, që ofron ky aktivitet gjatë ushtrimit të veprimtarisë së tij.

1. VENDNDODHJA E OBJEKTIT

Figure 1: Harta e zonës së ushtrimit të aktivitetit (nga Google)

Koordinatat e vendit sipas Sistemit Koordinativ GAUS KRUGE: 1942_GK_ZONE_4	E : 4376008.96 N ; 4579296.84
-------------------------------------------------------------------------------	----------------------------------



Vendi në të cilin ndodhet objekti, është në një fushë të rrafshët, me largësi rreth 10 metra të rrethimit të truallit dhe nga rruga kryesore rreth 200 m largësi të objektit nga rruga e kryqezimit të Fllakes.

1. Distanca e Aktivitetit " ART INOX" sh.p.k nga objektet/veprat më të afërta

	Objekti	Distanca	Aktiviteti
--	---------	----------	------------

Jug	Objekti më e afërt	45 m nga objekti i subjektit " ART INOX "-kapanon 1 kat	Kapanon pune 1 kat per aktivitet industrial dhe rruga dytesore.
Veri	Objekti më e afërt	10 m larg nga kufiri i pronës -godines " ART INOX"sh.p.k	Godine private 1 kat per aktivitet industrial
Lindje	Objekti më e afërt	30 m nga porta hyrese dhe 10 m nga kapanoni -godina	Rrugë kryesore qe vjen nga aksi rrugor Kryqezimi Fllake
Perëndim	Objekti më e afërt	20 m nga kapanoni "ART INOX" sh.p.k	Kapnon industrial dhe hapësire toke bosh - private

Tabela 2. Distancat e objekteve/veprave më të afërta me aktivitetin

Aktiviteti që ofron ky subjekt, është punime me profile hekuri dhe inoksi ,per prodhim pajisje te vogla kuzhine,furra buke por dhe dyer,kangjella,konstruksione te ndyshme metalike etj per objekte banimi,industrial dhe tregtie.

Tabela 3. Kondicionet urbanistike të objektit, janë si më poshtë:

Emri i Tregtar	" ART INOX"sh.p.k
Sipërfaqja e zënë nga objektit	Godine 1 kat- kapanon pune është rreth 600 m ²
Sipërfaqja në pronësi	Sip. toke -truall = 3300m ² (me certificate pronësie)
Numri i kateve që do të shfrytëzohen	Kapnon 1 kat me lartësi maksimale 6 m
Kapaciteti	Kapaciteti prodhues i ketij aktiviteti konsumon rreth 400-500 kg.profil hekuri/muaj,250-300 kg/inox zakonshem , dhe rreth 60-70 kg boje per lyerje ne muaj.
Veprimtaria	Punime me profile hekuri dhe inoksi te zakonshem per dyer,dritare,porta,konstruksione te ndyshme,kangjella etj nepermjet proceseve si prerja,montimi,presimit, stampimit,lyerjes me boje,saldim etj
Statusi	Aktiv
Vendodhja e Aktivitetit	Durres,Rrashbull ,RRASHBULL,Stacioni Zooteknik Xhafzotaj ,ndertese nje kateshe me nr.pasurie 162/58, zona kadastrale 2574

Në afërsi të zonës ku zhvillon aktivitetin subjekti nuk ka vepra arti, argjinatura, linjë elektrike të tensionit të lartë dhe linjë uji që mund të dëmtohen nga zhvillimi i aktivitetit nga subjekti.

Përmirësimi urban i kësaj zone, ka patur zhvillime mjaft të mëdha e të shpejta, urbanistike dinamike kohët e fundit. E tërë hapësira para aktivitetit është e sistemuar, veshur me beton e cakull te bardhe dhe e dekoruar me gjelberim duke e bërë të mundur realizimin e një imazhi pamor mjedisor shumë cilësor, çka dhe ka ndikuar në përmirësimin e pamjes vizuale, gjithashtu në ambientet e jashtme të subjektit ka

hapësira të shumta për parkimin e automjeteve, duke mos ndikuar në lëvizjen e lirë të mjeteve të banorëve dhe trafikun e zonës.



Përfaqesues i subjektit është Irma Qoshja, Subjekti është themeluar më datë 04.01.2012 me seli Rrashbull, Stacioni Zooteknik Xhafzotaj paraqet këtë raport teknik pranë Qendrës Kombëtare të Licensimit për të kërkuar pajisjen me **Leje Mjedisore te Tipit B** sipas Ligjit Nr.10 448, datë 14.7.2011 “Për lejet e mjedisit” i ndryshuar,

Ambientet e aktivitetit ” ART INOX”sh.p.k janë:

Objekti

- Hapesira per magazinim materiali hekur ,inoks dhe bojra - 150 m²
- Reparte per punime me hekur dhe inoks si dhe per lyerje me boje rreth 350 m²
- Zyre per stafin dhe pritjen e klienteve- 90 m²
- Tualeti – ambiente te tjera sanitare rreth 10 m²

Sheshi

- parkimi 4 -6 automjete
- shesh i sistemuar me cakull per levizje - rreth 150 m²
- zone e gjelbëruar - rreth 150 m²

2. Pajisjet/ mjete teknologjike per procese pune

Nr	Lloji i pajisjes/mjet teknologjik	Kapacitetit
1	Pajisja e sharres per prerje -sharrim profile hekuri dhe inoksi	Tip Metabo disk 300 - cop 1
2	Pajisja Pjegatirice tip kalander per kthim profile hekuri dhe inoksi	Tipi Italiane -cop 2
3	Prese mekanike per punime stampim,shpime dur/alum	Cop 2
4	Aparat komplet per lyerje me boje me ajer	Cop 1
5	Aparat saldimi per profile hekuri 3 fazor	Cop 1/ 220 v
6	Kompresor 500 litra	Cop 1
7	Set veglash dhe pajisje per montime celsa,shtrenguese,kacavida etj	20 artikuj
8	Elementet përbërës të projektit tekniko - teknologjik janë:	

	<ul style="list-style-type: none"> - Bango pune ,konstrukion metalik per sharrat - Sistemi i komandimit dhe sigurisë së çdo paisje; - Sistemi i ventilimit dhe temperatures; - Sistemi i mbrojtjes nga zjarri dhe shuarjes së zjarrit; - Sistemi i furnizimit me ujë teknik - Sistemi i bojatisjes; - Sistemi elektrike i furnizimit me energjine e duhur + gjenerator 	
--	---------------------------------------------------------------------------------------------------------------------------------------------------------------------------------------------------------------------------------------------------------------------------------------------------------------------------------------------------------------------------------------------------------------------------------------------	--

Tabela 4. Pajisjet/ Aparaturat

Për të gjitha këto pajisje, subjekti duhet të disponojë në cdo kohë dokumentacionin shoqëruar për të dhënat dhe tipin e çdo automjeti dhe pjese këmbimi.

3. **Orari i zhvillimit të aktivitetit “Punime hekuri dhe inoksi ,prerje ,shpim, stampim, lyerje me boje ”**
(punime prerje,sharrim,stampim,lyerje me boje,montim etj te profileve hekuri dhe inoksi)

Në zbatim të kodit të punës dhe të drejtat e punonjësve, ky subject për zhvillimin e veprimtarisë së tij, për operimin e punës brenda dhe jashtë objektit janë si më poshtë:

E Hënë deri të Premten do të jetë nga	ora 8⁰⁰ – 18⁰⁰
E Shtunë do të jetë nga	ora 8⁰⁰ – 15⁰⁰
E Diela	Pushim

Sipas normave të lejuara të zhurmës, të përcaktuara në udhëzimin e përbashkët nr 8 datë 27.11.2007 dhe udhëzimit nr.5 , dt.26.11.2010, të MMPAU e MPSH “Për nivelet kufij të zhurmave në mjedise të caktuara”.

Përshkrimi i Projektit

Të përgjithshme

Duke parë trendin e ri të rritjes së numrit të ndertimeve per qellime banimi ,industriale dhe tregtimi nga banoret e kesaj zone, për plotësimin e nevojave të tyre personale, por jo vetëm, eshte ndjere gjithnje e me shume nevoja per produkte te tilla si pajisje restorantesh,kuzhine,furrabuke,dyer,porta ,kangjella dhe konstruksione metalike hekuri dhe inoksi.Per kete qellim edhe investitori subjekti “ART INOKS” me admins. Irma Qoshja investoi per kete aktivitet “ Punime hekuri dhe Inoksi me procese prerje,saldim,stampim ,lyerje me boje etj ” Aktiviteti në fjalë është i pozicionuar në zonën e Rrashbull,Stacioni Zooteknik Xhafzotaj, një zonë e përqëndruar me biznese,godina banimi etj qe kerkojne te plotesohen me keto produkte .. Ky ativitet ndodhet 6 m nga rruga kryesore qe lidh kete zone me rrugen nationale Durres-Shkozet-Shijak-Sukth ne karhun e djathte te saj.



Kalimi nga organizimi shtetëror dhe i përqëndruar i ekonomisë së vendit tonë në atë private të tregut të lirë, solli domosdoshmëri edhe shtimin e numrit të ndertimeve. Shqipëria, nga një vend megjithëse në Europë deri në vitin 1990 kishte një numër godinash banimi jot e mjaftueshëm për të plotësuar të gjitha nevojat për strehim të popullatës dhe këto godina ishin të gjithë prona shtetërore. Gjithashtu edhe ato godina që perdoreshin për aktivitete industriale pas vitit 1990 pësuan shkatërrime të shumta, gjë që ka bërë që shumë biznese private të ndërtojnë reparte dhe kapanone për aktivitete industriale. Sot, duke iu përgjigjur kërkesave aktuale ekonomike, vazhdojnë investimet për godina dhe ndërtime të shumta me karakter banimi dhe industrial. Një ndryshim i tillë sigurisht, që çoi në rritjen e kërkesave për produkte të tilla si porta, kangjella, konstruksione metalike si dhe dyer, dritare, vetrata duroalumini. Përmes porositesit të subjektit "ART INOX" sh.p.k grupi i projektimit ka marrë përsipër hartimin e projektit teknologjik, të pajisjeve dhe mjeteve për Punime hekuri dhe Inoksi, aktivitete ky në të cilin kryhen procese si prerje, sharrim, stampim, lyerje me boje, shpime, saldime etj. Ky aktivitet ndodhet në zonën e Rrashbull, Stacioni Zooteknik Xhafzotaj, Durrës. Zgjidhja optimale e aktivitetit të këtij objekti siguron shërbim me teknologji e më siguri teknik. Prodhimi i këtyre produkteve në përgjithësi bëhet gjithashtu me cilësi të lartë, në kohë dhe me çmime të arsyeshme.

Të dhënat dhe vëllimi i projektit

Qëllimi i aktivitetit: është Punime hekuri dhe Inoksi me procese prerje, saldime, stampim, lyerje me boje etj për prodhim të artikujve të kuzhinës, furra buke, porta metalike dhe inoksi, kangjella etj. Gjithë objekti është i rrethuar me mure e porte hyrëse. Aktiviteti disponon hyrjen kryesore nga rruga, një hyrje të mjaftueshme të jashtme (4 m) për në ambjentin para kapanonit ku janë dhe zyrat ku priten klientet dhe

mbahet dokumentacion , dhe një hyrje 4 m për në kaponon repartin e punes., Jane krijuar kushtet dhe ambiente për parkimin e te pakten 4 -6 automjeteve, si dhe sipërfaqe te gjelberuar. Vetë tipi i aktivitetit “Punime hekuri dhe Inoksi me procese prerje,saldim,stampim ,lyerje me boje etj” dhe distance nga rruga kryesore ka kondicionuar që subjekti të mos jetë i dukshëm nga rruga kryesore Durres-Shijak . Për të përmbushur kriteret e një pamje sa më të mire, tërheqëse dhe miqësore me mjedisin, përgjatë linjës së rrethimit të dukshëm është instaluar një konstruksion transparent me kangjella me lartësi 2 m dhe përgjatë sajë janë mbjellur pemë decorative.

Makineritë dhe pajisjet jane funksionale,te thjeshta, bashkohore dhe të sigurt në përdorim. Ne kete kaponon kryhen procese pune pa presione dhe jo në temperatura të larta. Temperaturat më të larta mund të jenë ato që do të krijohen për shkak të saldimit që do të krijojë procesi i punës ose i prerjes së metaleve në procesin e punimeve me profile metalike, e cila është krejt e lokalizuar dhe me kapacitet jo shume te larte. Janë fillimisht ne gjithë aktivitetin , stabel 5 të punësuar por ne raste te vecanta dhe shtohet numri part-time it e punesuarve.

Projekti shqyrton zhvillimin e aktivitetit me material kryesisht cilesor , per tu permendur punohet me material hekuri dhe inoksi te nje cilesie te mire.

Objektivi kryesor i sherbimeve të këtij aktiviteti do të jete prodhimi i produkteve si artikuj kuzhine,furra buke dyer,porta,kangjella, etj hekuri dhe inoksi etj.

Ne aspektin Urbanistik, objekti respekton distancat nga objektet ekzistuese kufiri i prones, ai i rruges, etj. Objekti është projektuar me synimin për të realizuar një godine inovative, nga pikepamja e zgjidhjeve teknologjike të realizuara materialisht, duke krijuar njëkohesisht një konfort ambjental dhe po ashtu të kursimit të burimeve energjitike. Punimet ne këtë kaponon kryhen në perputhje me procedurat dhe rekomandimet e porositesve dhe kombinuar me cilesine e mallrave të ofruara, duke dhënë mundsinë e garancisë 12 muaj per cdo produkt..

Treguesit kryesore tekniko-ekonomike

Tabela 6. Në tabelën e mëposhtme janë dhënë treguesit kryesorë teknike të aktivitetit përkatës.

Nr. Rendor	Emërtimi i treguesve	Njësia e matjes	Sasia
Përmasat e ambientit			
1.	Sipërfaqe shesh ndërtimi	m ²	3300
2.	Sipërfaqe ndërtimi-kaponon	m ²	600
3.	Lartësia e përgjithshme e objektit-kaponon	m	6
Regjimi i punës			
1.	Ditët e punës	ditë	312
2.	Numri i orëve të punës në aktivitet	orë	9
Furnizimi me energji elektrike			
1.	Fuqia e instaluar	kW	4.0
2.	Ngarkesa e llogaritur	kW	2.0

Teknologjia

Kapaciteti dhe regjimi i punës

Mbi bazën e përmasave të ambientit të parashikuar për kapononin e prodhimit prej profile hekuri dhe inoksi me sipërfaqe ndërtimi 600 m² ku një pjesë të kapononit do zihen nga këto produkte duke krijuar lehtësira për në këtë objekt, të regjimit të punës prej 300 ditë në vit, me një ndërresë me 10 orë, bëhen llogaritjet përkatëse për teknologjinë e mundshme. Kështu në prespektivë është e mundshme, për mënyrën e prodhimit, tregtimit si dhe ndonjë përpunim tjetër të diktuar nga ambalazhimi, të ndërhyet për ndryshime në teknologji. Fumizimi i pikës do të bëhet nga pikat e tregtimit me shumicë të profileve hekuri dhe inoksit në vend.

Të gjitha paisjet elektrike janë të llogarituar me një fuqi të instalimit 4.0KW dhe në objekt për furnizimin me energji është instaluar një transformator me fuqi 300kW. Hyrja për në territorin e pikës së prodhimit me profile hekuri dhe inoksi është nga ana lindore dhe hyrja direkte për në kaponon është nga ana jugore, pra mund të themi që ambientet funksionojnë dhe i shërbejnë personelit duke mbajtur edhe materiale magazine. Të gjitha instalimet janë komformë normave e rregullave teknike dhe të MNZSH.

Vendndodhja e sheshit të ndërtimit

Për shfrytëzimin e objektit, sic është përmendur edhe më sipër, është konsideruar një mjedis me sipërfaqe 3300. m² toke truall, në kuotën ±0,00 të objektit, Pozicioni i tij favorizon mundësinë funksionale të kapononit për punimet që kryen, mjeteve që levizin për furnizim dhe për parkim si dhe ndodhet larg zonave me banim mesatar apo të dendur.

Plani i përgjithshëm dhe kompozimi i objektit

Vendosja dhe kompozimi i objektit godine - kaponon për Punime hekuri dhe Inoksi me procese prerje, saldime, stampim, lysterje me boje etj është realizuar duke konsideruar teknologjitë e mundshme të përshtatshme për objekte të këtij karakteri. Në objektin e detyrës, vendosja për këtë ka qenë harmonizimi optimal i aktivitetit me një sipërfaqe të shfrytëzuar maksimalisht. Mbi këto synime është realizuar shtrirja në plan e objektit.

Transporti i brendshëm

Në kompozimin në tërësi të objektit është patur parasysh edhe mundësia e manipulimit sa më të përshtatshëm të mjeteve që fumizojnë si dhe të atyre që fumizohen për subjekte të ndryshme lidhur me kërkesat që kanë.

Qëllimi dhe karakteristikat fizike të projektit

Objekti do të jetë kaponon për Punime hekuri dhe Inoksi me procese prerje, saldime, stampim, lysterje me boje etj me të gjitha pajisjet dhe mjete e nevojshëm të cilat janë marre nga importi. Ato janë bashkëkohore dhe praktike në përdorim dhe manovrim. Në këtë objekt ka dhe hapësirë magazine ku vendosen profilat hekuri dhe inoksi, aksesoret hekuri, inoksi etj si nevoja për prodhimin e atyre produkteve si artikuj guzhine, furra buke, dyer, porta, dritare, kangjella etj,. Për të fituar kohë, subjekti merr menjëherë materialet që i nevojiten dhe prodhimi kryhet mjaft shpejt. Pra ka një kaponon të mirorganizuar dhe kompletuar me të gjitha pajisjet për këto prodhime. Do të punojë në pjesën më të madhe të kohës me një turn ose edhe më gjatë në varësi të kërkesave.

◆ Produkte - punime hekuri dhe inoksi (brumatrice furra buke, furra ,



Ka të punësuar 5 specialiste të fushës, të afte për të kryer disa lloje punimesh duroalumini përfshire dhe prerjet e profileve metalike,shpimin,stampimin,lyerjen me boje,montimin,saldimin etj nëse do të duhen.

Makinerite dhe pajisjet kryesore do të jenë:

Pajisja e sharres per prerje -sharrim profile hekuri dhe inoksi	Tip Metabo disk 300 - cop 1
Pajisja Pjegatirice tip kalander per kthim profile hekuri dhe inoksi	Tipi Italiane -cop 2
Prese mekanike per punime stampim	Cop 2
Aparat komplet per lyerje me boje me ajer	Cop 1
Aparat saldimi per profile hekuri 3 fazor	Cop 1/ 220 v
Kompresor 500 litra	Cop 1
Set veglash dhe pajisje per montime celsa,shtrenguese,kacavida etj	20 artikuj

Të gjitha jane funksionale, tradicionale, të komandimit manual. Pesha totale e të gjitha makinerive dhe pajisjeve teknologjike të marra së bashku do të jetë 4000-5000 kg

Të gjitha pajisjet do të vihen në lëvizje me anë të energjisë elektrike. Fuqia totale e instaluar nuk do ti kaloje 6 kw



Furnizimi me uje do të jetë pjesë e rendësishme e aktivitetit. Furnizimi bëhet nga linja e ujesjellesit te zones Rrashbull,Stacioni Zooteknik Xhafzotaj , qe kalon ne rrugen komunikuese. te ndertuar nga UKD dhe kështu sigurohet uji i rrjedhshëm dhe i bollshëm për 24 ore.(+ depozita 2000 litra)

Të dhënat teknike të zgjidhjes së ambienteve të kapanonit respektojnë rigorozisht ato të kushteve optimale të shërbimit, dhe ka një hapje të konsiderueshme të godinës në drejtim të diellezimit, si dhe te kontaktit me ambjentet e gjelberuara përreth.

Stafi profesional i punonjësve i aktivitetit " ART INOX"sh.p.k është i kualifikuar jo vetem per proceset e prodhimit te produkteve prej hekuri dhe inoksit , por gjithashtu dhe në konsultim dhe orientim në perzgjedhjen e saktë të materialeve për të plotësuar cdo kërkesë të klientëve.

- Në ambientet e " ART INOX"sh.p.k magazinohen per punime afatgjata rreth 1000 hekur, rreth 400-500 kg inoks dhe rreth 100 kg boje te ngjyrave te ndryshme.Materialet apo profilat baze qe furnizohet ky subjekt per te realizuar prodhimet qe permendem jane te tipit dhe madhesisë si:
 - Profile dhe llamrina hekuri Italian, katrore,rrethore 4 m te gjata , me spesore nga 1.5 deri 4 mm,dimensione te ndryshme
 - Profile dhe llamarina inoksi te tipeve e moduleve te ndryshme , 4- 6 m te gjata,
 - Aksesore te ndryshem hekuri per pajisje porta,kangjella etj te nje cilesie te mire
 - Aksesore te ndryshem per prodhimet inoksit



Procesi i prodhimit dhe karakteristikat operative të aktivitetit.

Aktiviteti që po analizohet ka të instaluar një teknologji të thjeshtë prodhimi me proces të ndërprera. Aktiviteti kryhet mbi bazën e veprimtarisë individuale, pra cdo product (derr, porte, dritare, kangjelle etj) që prodhohet gjatë proceseve të ndryshme si prerja, stampimi, lyerja me boje, saldimit etj do të qëndrojnë i fiksuar në një vend të caktuar dhe aty i kryhen punimet e nevojshme e me pas spostohet.

Më poshtë po japim një përshkrim të shkurtër të teknologjisë së punës për të evidentuar me hollësi cdo nyje, proceset që do të ndodhin me qëllim që të krijohet panorama e qartë e parametrave të tij dhe të përcaktohen llojet dhe sasi të mbetjeve që krijohen, si dhe ku emetohen ato në mjedisin rrethues, shkalla e rrezikshmërisë së tyre, si dhe zhurmat, vibracionet, nxehtësia, rrezatimet radioactive eventuale, rrezatimet e forta të dritës, e të tjera që mund të krijohen nga objekti gjatë veprimtarisë së tij intensive të mundëshme.

Klientët mund të kërkojnë për porosinë e tyre për t'i bërë një shërbim të vecantë si llojin e profilit dhe spesor të caktuar, ngjyra të ndryshme, ndarje të vecanta, modifikime të ndryshme etj. Në raste të tilla kryhen ndryshimet pa demtuar cilësinë dhe fortesinë e produktit..

Punimet mund të jenë të një sasi të vogël në numër dhe madhësi, të thjeshta nga ana konstruktive e që kryhen në afate të shkurtra kohore Brenda edhe një dite, ose prodhime në sasi të mëdha si shkolla, objekte industriale, ndërtesa të mëdha banimi, të cilat kërkojnë afate kohore më të gjata për të cilat porositesit i caktohet data e përfundimit të prodhimit dhe montimit në objekt.

Në vijim jepet një përshkrim dhe analizë më hollësishme e procesit të punës për cdo hallkë të tij duke vënë theksin në mënyrë të vecantë në lëndët mbetëse që prodhohen, lloji, përberja, sasia, nyjet ku shkarkohen në mjedis, si dhe shkalla e rrezikshmërisë që ato paraqesin atje ku shkarkohen ashtu edhe më tej.

Proceset kryesore për të realizuar punimet dhe veprimet e mësipërme

Gjatë procesit të punës në këtë kanton do të ketë këto procese kryesore:

► Punimet me profile hekurit dhe inoksi

- Prerje me sharre e profileve dhe llatmatave të hekurit dhe inoksit në gjatësinë e kërkuar
- Saldime profile metalike-inoksi me aparate saldatrice elektrike me dhe pa gaz inert
- Stampime të ndryshme mbi profile me presë mekanike
- Lërje me boje të produktit para se të cohet për montim,

- Punime metalesh në gur zmerilo dhe cpime ne trapano.
- Montimi ne objektin e porositesit

Menaxhimi i proceseve kryesore që kryhen gjatë operimit të aktivitetit

Për prerjet e profileve te hekurit dhe inoksit do te perdoren disqe sharre ø 300 dhe ø 350.

Në procesin e punimeve si shpime apo stampime formash te ndryshme perdoren presa metalike dhe hidraulike, si dhe trapano te ndryshme. Pas procesit te prerjes se profileve del e nevojshme berja e hapësirave si kanale, vrima, forma te tjera mbi profile te cilat realizohen me keto pajisje qe thame dhe qe normalisht shoqerohen me nje nivel zhurme por jo me shume se 60 dBA.

Edhe gjate procesit te saldimit krijohen problematika te rrezatimit te demshem per syrin e njeriut direct, por personeli përkatës eshte i mbrojtur me anë të maskave speciale. Për mbrojtjen e njerëzve të tjerë në këto raste përdoren perde metalike portative me të cilat rrethohet vendi ku saldohet.

Me gur zmerilo do të krijohen pluhura me përmbajtje nga materiali i gurit dhe nga metali nga i cili është bërë detali që punohet. Ato duhet të thithen me aspirator të përshtatshëm me qëllim që të mos lejohet dalja e tyre në mjedisin e punës dhe më tej. Mbas thithjes ato mbahen në filtrin përkatës, mbas të cilit ajri i pastruar shkarkohet në atmosferë.

Në trapano krijohen ashkla metalike që shpërndahen mbi bangon e saj. Gjithashtu do të shpërndahet edhe uje që përdoret për ftohjen e puntos së shpimit. Uji është pa përmbajtje të dëmshme të vecanta dhe shkarkohet në sistemin e kanalizimit të brendshëm dhe nëpërmjet tyre në kolektorin e ujrave të shumte.

Gjate procesit te lyerjes se produktit perdoren bojra te gatshme te cilat jane perzgjedhur sipas ngjyres se deshiruar nga porositesit. Nepermjet nje sistemi me ajer behet lyerja e produktit ne menyren me te efektshme per te krijuar sa me pak ndotje te ambjentit te punes dhe personelit i cili edhe ne kete rast eshte i mbrojtur me veshje special. Bojrat jane produkte cilesore te ardhura nga importi (Italia) Sic e kemi thene edhe me pare kemi nje konsum jo te madh boje rreth 40-50 kg boje ne muaj.

Per proceset e montimit ne kapanon perdoren pajisje(videator, trapano) dhe vegla(celsa, kacavida etj) qe jane specifike per keto procese pa krijuar zhurma shtese dhe per perfundimin e proceseve ne cilesine e kerkuar.

Për pastrime të ambjenteve te punes perdoret uji i cili merret nga pus ii ndertuar ne ambjentet e jashtme te kapanonit . Sasia e ujit pas pastrimit pa permbajtje vajrash e ndotesish te tjere me perjashtim te grimcash te vogla pluhuri metalik. Per pastrimin e pajisjeve si sharra, presa, etj perdoren dhe lecka pambuku, të cilat pas një ose disa përdorimesh, sipas rastit do të hidhen në vendgrumbullimin e mbetjeve të ngurta të caktura nga Komuna Xhafzotaj.

Për mbrojtjen e mjedisit do të bëhet që në objekt ndarja e mbetjeve sipas rrymave:

- Mbetje organike
- mbetje te ngurta metalore
- Mbetje te biodegradueshme (hotelerike)
- Mbetje te perbera (plastike, leter apo karton) amabalazhe

Menaxhimi i mbetjeve si pasoje e proceseve te punimeve me profile hekuri dhe inoks

Në funksion të punimeve në kete kapanon mund të dalin këto lloj mbetjesh(sipas katalogut mbetjeve)

Mbetje metalore te tipit

- Tipi 12.01.02 *pluhur dhe pjese te imeta te mataleve ferore*-sasia=10-15 kg/muaj
- Tipi 08.01.12- mbetje te bojrave dhe llaqeve ,te tjera nga ato te permendura ne 08.01.11-

sasia =3-4 kg/muaj

° Tipi i mbetjes 07.02.13 mbetje plastike sasia 5-8 kg / muaj

▪ tipit 15.01.05 - mbetje amablazhi te perbera - sasia 4-5 kg/muaj

Këto mbetje sipas shkallës së përdorimit, ose të grumbullimit ruhen dhe magazinohen në zona të veçanta . Më tej çohen ose terhiqen nga kompani te licensuara përpunimin ose riciklimin e tyre të mëtejshëm per skrap.

Kjo realizon mbrojtjen e ambientit duke eliminuar cdo ndikim negative në ambientet përreth kaponit, si dhe por dhe në mënyrë që të ruhet dhe mbrohet shëndeti i njerëzve dhe botës së gjallë përreth.



Lëndët e para

Aktiviteti i subjektit " ART INOX"sh.p.k përpunon lënde të parë sic thame edhe me siper profile te gatshme hekuri ,duroalumini plastic si dhe nje sasi boje te gatshme.per podhime dyer,porta,dritare,kangjella etj hekuri dhe inoksi.Profilet e llamarinat hekurit merren nga furnitore vendas

Lëndet ndihmëse

Këto janë energjia elektrike, uji e gjithcka tjetër në shërbim të punës që nevojitet për pastrimin dhe mirëmbajtjen, riparimin, kontrollin shërbimin apo materiale të tjera. Instalimet hidrike jane vendosur në mënyrë konkrete në shërbim të pozicionit të duhur dhe me sa më pak rrugë të ndotjes në përmbajtje mbar përdorimit. Materialet mdihmëse të tjera të përmendura më sipër sigurohen në rrugë tregtare të leverdisëshme.sic jane akasesore te ndryshem hekuri dhe inoksi.Uji do të merret nga linja e UKD te zones si dhe nga pusi i cpimit nga vete investitori

Masa lehtësuese të tjera të kërkuara

Do të vazhdoje te bëhet një menaxhim sa më me eficient të energjisë elektrike. Impiantet e nevojshme janë projektuar në përputhje me Ligjin e ri, nr.9379, datë 28-04-2005 "Për Eficencën Energjisë", kjo do të coj në uljen e ndotjeve termike të mikroklimës së zonës si dhe kursim të energjisë elektrike nga përdorimi i makinerive me eficencë.

Përcaktimi i vend-parkimit të automjeteve si dhe pajisja e vend parkimeve me sinjalistikën përkatëse.

Do të instalohet sistem i ujitjes për mjedisin përreth (per gjithë hapësiren e planifikuar për gjelbërim si dhe shtimi i pemeve si dhe lagia me ujë e sheshit të brëndshme, gjatë periudhës Maj-Tetor, si dhe krijimi i kanaleve të kullimit ku ujërat e tyre do të derdhen në kolektorin e KUZ aty pranë pronës por jo të ndotur me hidrokarbure.

Do të bëhet menaxhimi i mbetjeve të ngurta, të cilat do të jenë; copa te imeta metali, te cilat do te terhiqen nga kompani te licensuar per terheqje skrapi si dhe lëndë të aballazheve, letra-kartona, si dhe lëndë organike të prodhuara nga punonjësit ku këto mbetje do të depozitohen në vendin e caktuar nga Bashkia Durres, ku firma do të marrë masa për menaxhimin e këtyre mbetjeve të ngurta, do të vendosen në kosha selektive(nëse do të filloj zbatimi i projektit të menaxhimit të mbetjeve) ku më pas do të transportohen nga automjetet e pastrimit të qytetit për në vendet e caktuara prej tyre. Mbetjet e ngurta urbane të prodhuara,do të depozitohen në kosha të përcaktuar nga Bashkia Durres Eshte ndertuar kanali i drenazhimit të ujit të shiut në këtë shesh ose e mjedisit përreth drejt mjediseve të gjobëruara, një mundësi e mirë dhe për vaditje dhe shmangie të derdhjes së tyre në mjedis si dhe shmangie të përdorimit të ujit të pijshëm për vaditje.

Mjedis i gjëlberuar përreth do të jetë nën kujdesjen e personelit që do të punësohet vetëm për punimet agro-mjedisore të nevojshme.

Eshte bere e mundur togezimi i rrjetit elektrik, për të shmangur ndonjë shkarkesë elektrike, konform kushteve teknike,

Jane marre masa kryesore të mbrojtjes kundra zjarrit. Do të përdoret uji i marrë nga rrjeti i pusit të ujit apo nga rezervuarët në sheshin përreth për rastet e emergjencës (zjarret e mundshme që mund të bien). Do te permirsohet rrjeti për shuarjen e zjarreve i cili duhet të jetë i lidhur me rrjetin e ujit përkatës për nevojat e këtij aktiviteti. Ujësjellësi për shuarjen nga zjarri duhet të ndërtohet me presion të lartë dhe të ulet. Hidratet zjarrëfikëse të vendosen 1.25 m nga niveli i dyshemesë ku kapaciteti i tyre mbajtës do të jetë 70L për cdo hidrant të montuar në këto mjedise. Për të mbrojtur kundër zjarrit të mundshëm që mund të bjerë do të ruhen largësitë mbrojtëse ndaj zjarrit ndërmjet sheshit dhe objektit përreth si dhe ndërmjetë objektit që ndodhet në sheshin në studim. Do të lihen distancat e përcaktuara për rrugë kalim të automjeteve, zjarrëfiksave.

Për të shmangur ndotjen e ujërave nëntokësore nga Ujërave të Ndotura Urbane të kësaj zone eshte bere lidhja me rrjetin e kanalizimeve të kësaj zonë, konform kushteve teknike si dhe në zbatim të legjislacionit në fuqi. Ndërsa në lidhje në burimet e furnizimit me ujë, do të jenë të mjaftueshme për të përmbushur kërkesat gjatë një viti, veçanërisht gjatë muajve të verës, kur normalisht kërkesa është më e lartë.). Gjithashtu rrjeti hidraulik të furnizimit me ujë për objektin do të sigurohet ujë i pijshëm i sigurt, bazuar në Standardet Shqiptare, në çdo kohë përdoruesve brenda shërbimit të zonës së caktuar. Uji do të jetë bakteriologjikisht dhe kimikisht i sigurt për përdorim sipas nevojave të caktuara në përputhje me standardet shqiptare.