

PËRMBLEDHJE JO TEKNIKE

AKTIVITETI

SHFRYTËZIM I MINERALIT TE KROMIT

**LEJA MINERARE NR. 1489/2, DATË 02/08/2010, OBJEKTI “GAL. A
(+1200 - +1400)”, BASHKIA BULQIZE, QARKU DIBËR**

SHOQËRIA “RAFA” SHPK

MARS, 2025

PËRMBAJTJA E LËNDA.

HYRJE

Përmbledhja jo teknike është hartuar në zbatim të kuadrit ligor mjedisor, aty është bërë vlerësimi mjedisor në një proces vlerësimesh (të mjedisit, planifikimit hapësinor, ndërtimit etj.) që, do të finalizohet me lejen e zhvillimit për aktivitetin e shfrytëzimit të minerlit të kromit.

Ka për qëllim të sigurojë informacion për vendimmarrësit dhe publikun, në lidhje me pasojat mjedisore të një aktiviteti të propozuar zhvillimi

Qëllimi, gjithashtu, është të sigurojë informacion për vendimmarrësit dhe për publikun mbi pasojat mjedisore të zhvillimeve të reja të propozuara. Për më tepër, është që të promovohet zhvillimi që respekton mjedisin, përmes identifikimit të masave të duhura forcuese dhe zbutëse.

Objektivi kryesor i kësaj përmbledhjeje është të identifikojë ndikimet e mundshme negative mjedisore të projekteve të reja të zhvillimit apo ndryshimeve të aktiviteteve ekzistuese:

- të konsiderohen alternativat për vendndodhjen dhe ndikimet mjedisore shoqëruese;
- të përmirësohet plani mjedisor i propozimit;
- të sigurohet që burimet janë përdorur si duhet dhe në mënyrë eficiente;
- të identifikohen masat e duhura për zbutjen e ndikimeve të mundshme të propozimit;
- të vendosen kushtet për ndërtimin;
- të ndihmohet vendimmarrja dhe informimi i publikut

A) MBULESA BIMORE NË SIPËRFAQES KU PROPOZOHET TË ZBATOHET PROJEKTI;

Projekti i shfrytëzimit të mineralit të kromit në Objekti “Gal. A (+1200 - +1400)”. Bashkia Bulqizë, Qarku Dibër, do të zbatohet në një sipërfaqe e cila ka qenë objekt i veprimtarisë minerare të hapjes dhe shfrytëzimit të mineralit të kromit, para viteve 90 të shekullit të kaluar ku si pasojë janë hapur 4 galeri, duke filluar nga Gal. A +1200, Gal. B +1200 deri në galeritë në kuotën +1400 m.

Si rezultat i veprimtarisë minerare të zbatuar në këtë vend burim mineralar janë kryer punime gjeologo minerare si kanale, marshuta, puse kërkimi, galeri dhe punime të tjera nëntoksore, etj.

Leja e shfrytëzimit Nr. 1489, dt. 2.8.2010, mbulon një sipërfaqe të barabartë prej 1.04 km². Duhet të sarojmë që aktiviteti mineralar që do të kryhet në një sipërfaqe, do të bëhet në nëntokë, ndërsa në sipërfaqe ndikimi i kësaj veprimtarie do të jetë në zona të vogra, kryesisht në hyrjet e gakerive, vend depozitimit të mbetjeve minerare, etj.

Bimesia e objektit

Në sipërfaqen e lejes minerare nr 1489, e cila fillon nga kuota +1200 m deri në kuotën +1400 m, bimësia e cila takohet është sporadike, e ulët në formë shkurresh, si dhe me mungesë të bimësisë së lartë.

Mungesa e bimësisë vjen dhe si rezultat i veprimtarisë minerare që është ushtruar në të gjithë sipërfaqen e ish minierës së kromit Todo Manco, Bulqizë, pjesë e së cilës është dhe leja minerare Nr. 1489.

Në zonën përtej koordinatave lufizuese të lejes minerare, vihen re dhe pisha te vogla te cilat jane mbjelle vite më parë me qëllim pyllëzimin e kësaj zone minerare. Nga studimi i mirefillte sipas shtrirjes vertikale te bimesise objekti qe studiohet ndodhet ne zonen e shkurreve mesdhetare. Kufiri i siperm i kesaj zone ngrihet ne menyre graduale nga veriu me lartesi + 1000 m deri në lartësinë 1800 m, ne fizionomia e bimeve te kesaj zone karakterizohet kryesisht nga shkurre te blerta dhe nga shkurre qe leshojne gjethe ne stinen e dimrit. Nga shkurret qe bejne pjese ne ndertimin e makies me karakteristike jane mareja, shqopa etj.

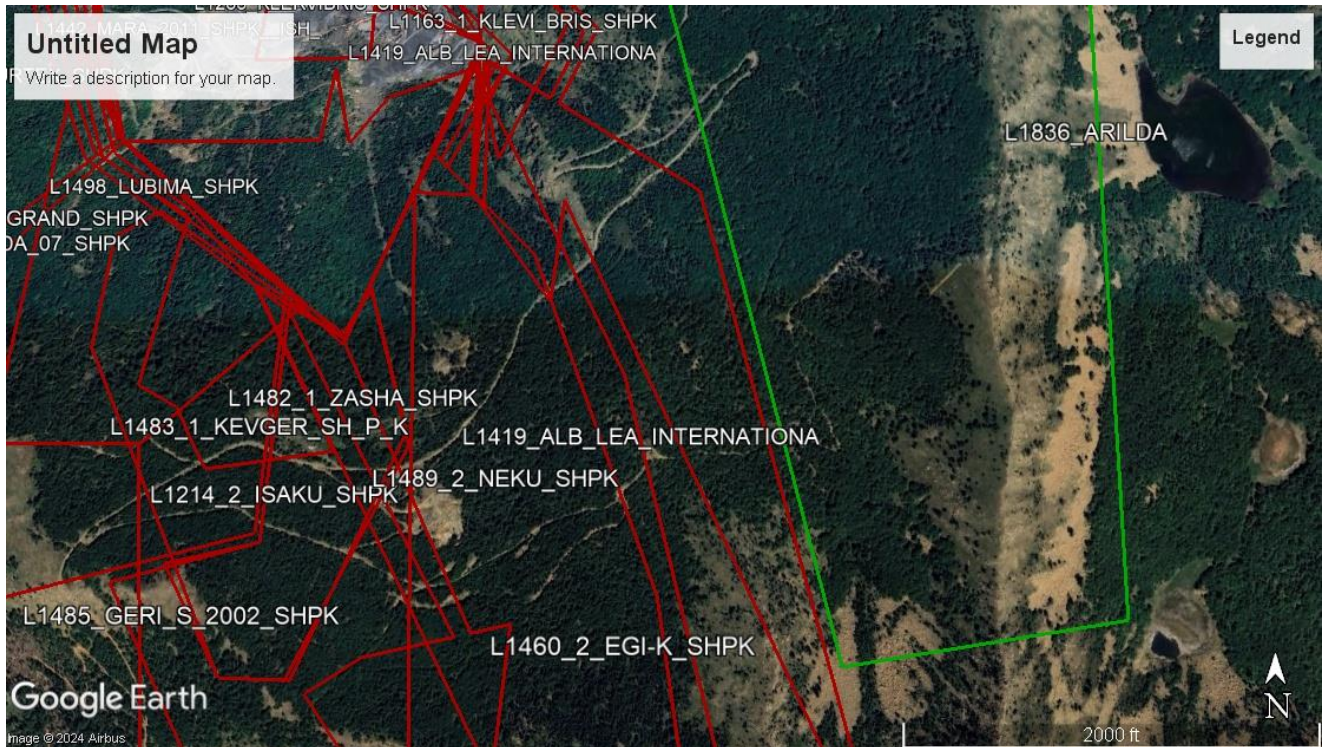
Vlen per tu theksuar se objekti ne fjale eshte shfrytezuar me pare dhe nuk jane zhvilluar punimet e rehabilitimit. Nga grupi projektues jane marre te gjitha masat qe punimet e shfrytezimit te zhvillohen brenda zones se prekur me pare.



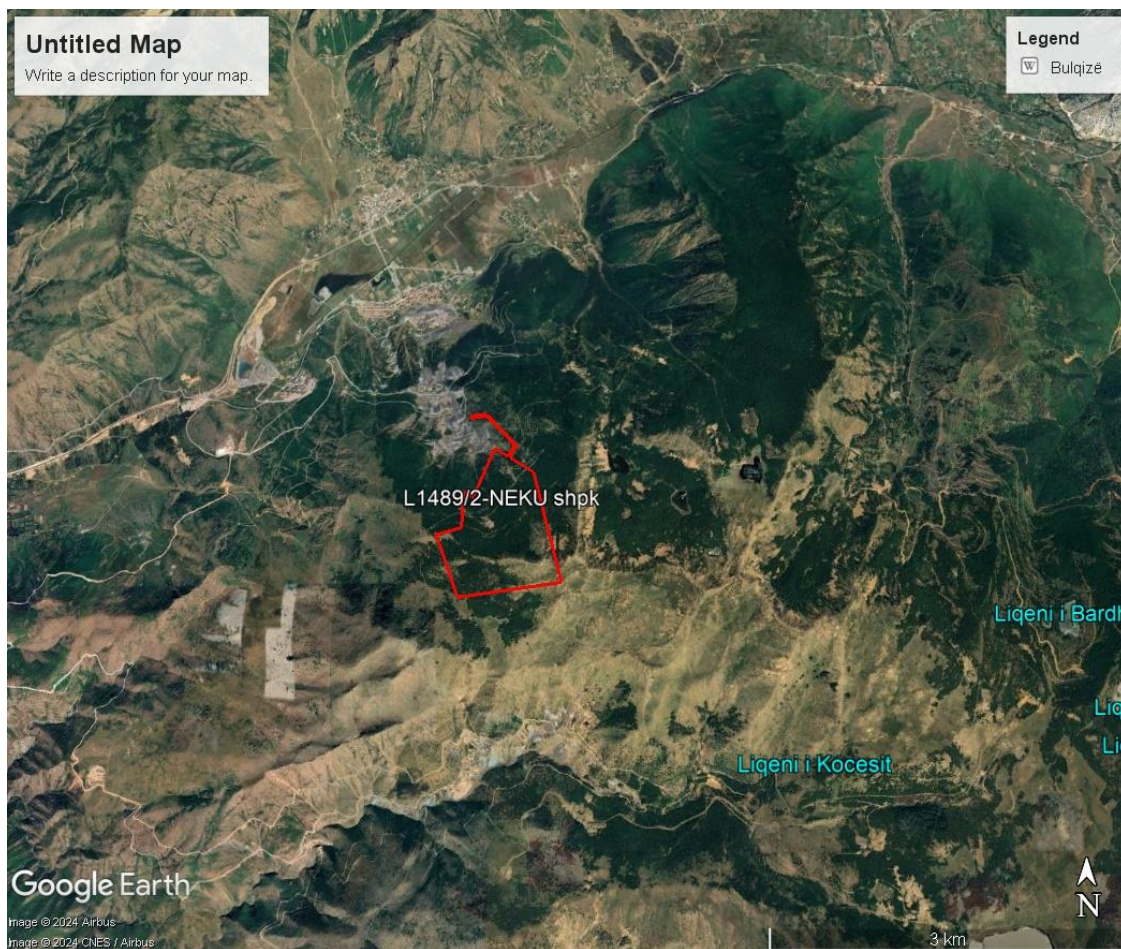


Lidhur me zonën ku ndodhet objekti mineralar, theksojmë se kjo është një zonë ku veprimtaria minerare është shumë e zhvilluar, aty operojnë disa subjekte private dhe janë evidente disa leje minerare shfrytëzimi të nxjerrjes së mineralit të kromit.

Më poshtë është ortofoto, në të cilën jepen të gjitha lejet minerare, ku në qendër është leja minerare Nr 1489, datë 02.08.2010, subjekti RAFAshpk si dhe lejet e tjera minerare që janë rreth kësaj leje.



Ortofoto e zones ku janë lejet minerare p[rfshi dhe lejen Nr 1489/2



Ortofoto e zones me lejen minerare Nr. 1489/2

Relievi

Zona karakterizohet nga një terren i aksidentuar me maja të thepisura, që kalohen me vështersi, përrej malore dhe shpate të pjerret me mbi 30-40 grade. Lugina dhe shpate kumulative me deluvione, aluvione dhe koluvione me xhveshëmeri të kufizuar.

Kuota me e larte e zones është +2070 ndersa kuota me e ulet është 750m. Ne sipërfaqen e lejes mierare nuk kalojnë përrenj apo prroska të përhershme apo sezonale.

Bimesia

Tokat bujqësore në Qarkun e Dibrën, përfshi dhe Bashkinë Bulqizë, kanë pësuar transformime të konsiderueshme në harkun kohor të njëzetë viteve të fundit, si pasojë e aktivitetit njerëzor të pakontrolluar.

Dëmtimi i zinxhirit të prodhimit bujqësor në rajon ka prekur të gjithë elementët përbërës të tij duke ndërvepruar direkt mbi mjedisin në tërësi si dhe mbi jetën njerëzore. Politikat territoriale të deritanishme nuk mundën të ruanin një zhvillim të qëndrueshëm në Sistemin e Urbanizimit Urban - Rural si pasojë e kërkesës për zhvillim në hapësira shërbimi dhe banimi, formale dhe informale. Sistemi i vaditjes së tokave bujqësore dhe sistemi i rezervuarëve të rajonit si dhe ndërlihdja e tyre me rrjetin e burimeve ujore janë dëmtuar rende nga mungesa e mirëmbajtjes si

dhe nga dëmtimet njerëzore.

Sistemi i magazinimit, përpunimit dhe ndërlydhjes të tregjeve rajonale është inekzistent si pasojë e zhvillimit të pakontrolluar dhe ndryshimit të destinacionit të përdorimit të godinave pas privatizimit të tyre në vitet 1990. Sipërfaqet e tokave bujqësore në rajon u dëmtuan rëndë nga ndërtimet formale dhe informale, duke ndryshuar eficiencën e tyre në shfrytëzim dhe përdorim si dhe duke ndryshuar statusin e përdorimit të tokës.

Ndërkohë, afërsia me zonat e mbrojtura e brezat pyjore shkon në favor të forcimit të zhvillimit të integruar turizëm-natyrë-agrobiznes.

PRANIJA E BURIMEVE UJORE, NË SIPËRFAQEN E KËRKUAR NGA PROJEKTI DHE NË AFËRSI TË TIJ;

Hidrografia dhe burimet ujore në zonën e projektit

Zonën në të cilën kërkohet do të zbatohet projekti i shfrytëzimit të kromit, Objektin e kromit Gal. A (+1200 - +1400), përgjithësisht ka një hidrografi të thjeshtë. Në lindje të lejes minerare rreth 1km larg ndodhet Liqeni i Skenderit, për të vazhduar më në jug me dy liqene të vegjër,

Në jug të zonës jashtë saj, kalon Përroi I Shtilit, si dhe disa përrenj të tjerë stinor si Përroi i Ballait dhe Përroi i Sharrës që kalojnë në veri dhe veri lindje të lejes minerare.

Leja minerare ku do të zbatohet projekti shfrytëzimi të mineralit të kromit në Objektin e kromit Gal. A (+1200 - +1400), ze një hapësirë prej 1040000 m². Zona në të cilën ndodhet kjo sipërfaqe është një zonë e pasur me burime ujore, liqene me origjinë karstike dhe përrenj stinor.

Siç u trajtua më sipër për rreth objektit në distancë mbi 1 km larg, ndodhen liqene malore, të cilët nuk mund të kenë ndikim në zhvillimin e punimeve të hapjes, përgatitjes dhe shfrytëzimit të objektit, megjithatë ato janë më të konsideratë dhe do të meren parasysh gjatë zhvillimit të këtij aktiviteti.





IDENTIFIKIMI I NDIKIMEVE TË MUNDSHME, NEGATIVE, NË MJEDIS, TË PROJEKTIT, PËRFSHIRË NDIKIMET NË BIODIVERSITET, UJË, TOKË DHE AJËR;

Ndikimet negative në mjedis.

- Ndikimet negative në karakteristikat fizike të zonës së projektit.

Vleresimi i ndikimeve negative në mjedis kryhet duke u bazuar në Ligjin Nr. 10 440, datë 07.07.2011 “Për Vleresimin e Ndikimit në Mjedis” dhe VKM Nr. 686, datë 29.07.20015 “Për Vleresimin e Ndikimit në Mjedis” dhe ka si synim identifikimin, vleresimin dhe parandalimin e ndotjes së mjedisit, me qëllim mbrojtjen e mjedisit.

Vleresimi i ndikimeve në mjedis do të vleresoje të gjitha ndikimet në mjedis që lindin si rrjedhojë e zhvillimit të aktivitetit të shfrytëzimit të mineralit krom si dhe masat e marra për secilin ndikim, të tilla si:

-  Ndikimet në ujë
-  Ndikimet në tokë
-  Ndikimet në ajër
-  Ndikimet që shkaktojnë ndryshimet klimatike

Sipërfaqja në të cilën do të zhvillohet aktiviteti i shfrytëzimit të mineralit krom ndodhet në një distancë të konsiderueshme nga qendrat e banuara. Relievi i zonës ku do të zhvillohet aktiviteti

është kodrinoro-malor. Aktiviteti i shfrytëzimit me nëntokë ka prekur peisazhin ekzistues dhe topografine e saj në sipërfaqe të vogla. Me masat që do të merren për rehabilitimin e saj, gjelberimin me bime që rriten në zone, gjatë shfrytëzimit dhe në mbyllje të aktivitetit, peisazhi dhe topografia e zones do të përmirësohet dukshëm do të krijohet një ambient panoramik i këndshëm për syrin e njeriut dhe lodhës. Subjekti ka hartuar një plan rehabilitimi progresiv të karrirës që në vitin e parë.

Për rehabilitimin e tokës, do të shfrytëzohen mbetjet e imeta nga materiali i nxjerre dhe do të plotësohet me 30 cm dhe' (toke) të pasur me pleh. Gjatë zbulimit do të përfitohen dhe shtresa vegjetale e tokës të cilat do të veçohen nga masa tjetër e materialit të gërmuar dhe do të hidhet sa më pranë vendit ku do të fillojë rehabilitimi për të shmangur transportet e dyfishta brenda kantierit.

Dëmtimi i vegjetacionit bimor, sidomos gjatë depozitimit të mbetjeve minerare dhe mineralit, (sipërfaqet ku do të depozitohen), është faktor negativ. Shfrytëzimi i kromit do të bëhet me minierë nëntokësore, galeri e punime të tjera.

Ndikime në ujë

Gjatë zhvillimit të aktivitetit nuk do të ketë shkarkime në ujëra. Shkarkimet e vetme do të jenë kryesisht ujërat e shiut të sterilit të depozituara në sipërfaqe. Teknologjia që do të përdoret për shfrytëzimin e mineralit krom nuk do të përdor ujë.

Teknologjia e shfrytëzimit me nëntokë nuk kërkon ujë teknologjik, uji i vetëm që do të përdoret do të jetë gjatë stinës së verës për sperkatjen e territorit për eliminimin e pluhurave. Punonjësit e këtij subjekti janë nga Bulqiza dhe fshatrat përreth dhe për këtë arsye nuk do të jenë e nevojshme nevoja për ambiente shërbimi, duke ndërhyrë në sipërfaqe për ndërtimin e tyre.

Duke qenë se subjekti nuk do të përdor ujë në proceset e punës, nuk ka hartuar një projekt për lidhjen me rrjetin e ujit të pijshëm dhe me sistemin e kanalizimeve për shkarkime të tij. Për sperkatjen e territorit dhe shpimin e lagur, subjekti do të përdor autobot, i cili do të bëjë sprucimin e rrugëve. Sasia e ujit që do të përdoret do të jetë pothuajse e papërfundshme. Të vetmet ujëra që mund të krijohen janë ato të shiut në sipërfaqe, të cilat do të shkarkohen në përroshkën me të afërt.

Ndikimet në tokë

Ndikimi në tokë gjatë zhvillimit të aktivitetit do të konsistojë në ndryshimin e relievit, dhe peisazhit për atë pjesë të sipërfaqes ku janë depozituara mbetjet minerare dhe do të vazhdojnë të depozitohen.

Rekomandojmë të kryhen punime mbrojtëse në të gjithë perimetrin e sipërfaqeve të tokës të prekura nga punimet minerare dhe depozitimet.

Ndikimet në ajër

Gjatë proceseve të punës në minierë do të ketë ndikime të pa përfundshme në ajër, ato do të vijnë kryesisht nga pluhuri gjatë procesit të shkarkimit të sterileve dhe mineralit dhe depozitimit të perkohshëm të tyre. Për të lehtësuar ekspozimin ndaj grimcave të ajrit, rekomandohet përdorimi i procesit të lagjes së rrugës dhe përreth sipërfaqeve në ambientin e punës për eliminimin e pluhurave. Lagja e rrugës të aksesit dhe ambienteve të punës duhet të bëhet me një botë uji, i cili duhet të jetë gjithmonë prezent në kantier. Përveç pluhurit gjatë proceseve të punës, mund të vlerësohen edhe gazet që do të shkarkohen nga mjetet e transportit, nga makineritë e ngarkim-

shkarkimit, etj. Keto gaze jane ne intervale kohore te shkurtra, brenda normave te lejuara pa ndonje ndikim negativ ne mjedisin perreth. Keto lloj mjetesh emetojne sasira gazesh te cilat jane rezultat i punës së motorrave me djege të brendshme, brenda normave të lejuara. Keto mjete para se të vihen në punë janë objekt i kontroleve teknike vecanerisht për emetimet e gazta.

Ndikimet qe shkaktojne ndryshimet klimatike

Projekti ne zhvillim nuk do te ndikojë ne ndryshimet klimaterike. Nuk do te kete perdorim te substancave qe mund te ndikojne ne rritjen e perqendrimit te lendeve ozon-holluese ne atmosfere.

- Ndikimet negative në habitate dhe biodiversitetin e zonës së projektit.

Zona ne te cilen ndodhet objekti nuk ben pjese ne listen e zonave te mbrojtura me ligj, por ky aktivitet do te preke hapësirat e gjelberta te zones (kryesisht bimesi barishtore). Bimesia qe mund te preket nga zhvillimi i aktivitetit mund te rivendoset edhe me teper nga gjendja fillestare, kjo mund te arrihet vetem me punime permiresuese duke mbjelle peme te cilat duhet te kryhen ne kuader te rehabilitimit te zones.

- Shkarkimet ne mjedis dhe prodhimi i mbetjeve.

Mbetjet sterile qe do te gjenerohen nga shfrytezimi, jane në sasira të vogla, për shkak se punimet minerare nëntokësore në këtë zone minerare janë bërë vite më pare.

Mbetjet e vetme qe do te gjenerohen nga zhvillimi i ketij aktiviteti do te jene sterilet e nëntokës te cilat do te depozitohen ne sheshin e percaktuar ne studimin tekniko-ekonomik dhe projektin e shfrytezimit. Sheshi i depozitimit te mbuleses eshte parashikuar ne jug-perëndim te zones minerare. Aktulisht aty ndodhet nje humbje e relievit e cila mendohet te mbushet me sterile. Ne perfundim kjo siperfaqe do te kete kuoten e sheshit fundor dhe do te bej te mundur lidhjen e rruges hyrese te objektit me sheshin e fundit. Mbatjet minerare (sterilet) do te perdoren per qellime rehabilitimi ne faza te ndryshme te shfrytezimit ose per rehabilitimin e rrugeve dhe siperfaqeve te demtuara ne perfundim te shfrytezimit te karrieres.

Masat parandaluese per minimizimin e efektit te mbetjeve minerare dhe shkarkimeve.

Si mase parandaluese per minimizimin e efektit te mbetjeve minerare jane:

- Ruajtja e qëndrueshmërisë së vend depozitimeve të mbetjeve minerare;
- Disiplinimin e ujrave siperfaqesore rreth vendepozitimit të mbetjeve minerare (sterileve) dhe hyrjeve të punimeve minerare nëntokësore;
- Disiplinimin e ujrave qe mos të futen në zonen e minierës;
- Rehabilitimin me anën e mbjelljeve të vendepozitimit të sterileve minerare.
- Mbetjet do te monitorohen gjate gjithë periudhes si zhvillimit te aktivitetit.

- Ndikimet negative shtesë (kumulative) në cilësinë e mjedisit në zonën e projektit dhe burimet natyrore, si mineralet, pyjet, burimet ujore.

Gjatë gjithë operacioneve të punës mund të ndodhë erozion minimal, sidomos në kohë me reshje. Për të mos u ndikuar kanalet kullues të zonës nga mbushja me llumra dhe shtimi i përmbajtjes së materies së ngurtë në ujëra, shërbejnë kanalet perimetrikë në anët e pjerrëta të vend shfrytëzimit.

Tabela Nr.1

	Ndikimi i mundshem	Pasoja ne mjedis
--	---------------------------	-------------------------

1	Shkarkim i sasise minimale te gazeve nga automjetet	Sasia e gazeve NO ₂ dhe SO ₂ qe do te shkarkohet eshte standard i teknologjise se automjeteve qe do te perdoren gjate punimeve te parashikuara.
2	Emetim zhurmash nga automjetet e transportit dhe mjetet e punes.	Objekti eshte i distancuar nga qendrat e banuara, keshtu qe rritja e nivelit te zhurmave nuk do te krijojte probleme per banoret, vetem per faunen. Gjithsesi operacionet e punes do te jene te limituara ne kohe. Megjithte mjetet e transportit te mineralit te kromit do te levizin ne njeh kohh te pershtatshme, per te shmangur vibrimet dhe zhurmat ne zonat e banuara.
3	Sasi pluhuri si pasoje e qarkullimit te kamioneve jashte objektit dhe transportit te mineralit.	Ky fenomen do te jete me i dukshem gjate stines se thate, ne sasi te limituara per shkak te volumit te punimeve dhe do te shqetesojte kryesisht faunen ne zone, pasi qendrat e banuara jane larg dhe bimesia e rralle.

Gjithashtu, gjatë të gjithë operacioneve të punës mund të ndodhë erozion minimal, në sipërfaqe, sidomos në kohë me reshje. Për të mos u ndikuar kanalet kullues të zonës nga mbushja me llumra dhe shtimi i përmbajtjes së materies së ngurtë në ujërat shërbejnë kanalet perimetrikë në anët e pjerrëta të vendshfrytëzimit.

- Ndikimet sociale të projektit, të tilla si ndryshimi i përdorimit të tokës dhe shqetësimet që mund të lindin nga ndikimet në mjedis të projektit (si: zhurmat, pluhuri, përdorimi i burimeve natyrore, etj.

Nisur nga natyra e veprimtarisë që kërkon përdorimin e makinerive dhe lëndëve plasëse dhe duke marrë në konsideratë faktorë natyrorë që mund të favorizojnë shfaqjen e situatave jo të zakonshme, gjatë fazës së operimit mund të identifikohen edhe ndikime të tjera si:

Erozioni dhe lëvizja e grimcave minerale nga objekti, që do të thotë ushtrimi i ndikimit të tyre jashtë kufijve të objektit, me pasoja sidomos në trupat ujorë të zonës. Erozioni do të kontrollohet përmes masave të parashikuara në Planin e Menaxhimit. Sterilet do të sistemohen dhe përdoren gjatë rehabilitimit duke shërbyer si fazë ndarëse midis shkëmbit dhe masës së dheut. Në këtë mënyrë ato shërbejnë për stabilizimin dhe krijimin e agregateve strukturore të tokës, porozitetin dhe drenazhimin.

Ndikim i botës së gjallë nga veprimtaria. Megjithë kohëzgjatjen e shkurtër të parashikuar për shfrytëzimin e veprimtarisë, lloje të ndryshme faunistike në objekt do të gjenden nën presion të vazhdueshëm, sidomos nga zhurmat. Këto ndikime janë të pashmangshme por masat për zbutjen e tyre mund të rezultojnë të suksesshme në fazat e ndryshme të zhvillimit të biodiversitetit, veçanërisht gjatë ciklit të riprodhimit. Këto masa do të mund të zbatohen me më tepër efikasitet gjatë vitit të dytë të shfrytëzimit pasi të jetë njohur mirë sjellja e biodiversitetit në objekt. Njëkohësisht mund të ndodhë dëmtim habitati dhe folesh të llojeve biologjike me status të veçantë mbrojtjeje. Gjatë kësaj faze do të ndodhin disa ndryshime të pakthyeshme dhe të pashmangshme në peisazhin, topografinë dhe gjeologjinë e sipërfaqes ku do të depozitohen sterilet ose mbetjet minerare. Duhet kuptuar që probabiliteti që secili nga skenarët e mësipërm të ndodhë do të varet shumë nga masat që do të parashikohen dhe zbatohen në Planin e Menaxhimit.

- Në varësi të natyrës së projektit, një përshkrim i aksidenteve të mundshme me pasoja në mjedis.

Duke u bazuar në natyrën që ka ky lloj aktiviteti, nuk vlerësohen aksidente me pasoja në mjedis. Ky projekt nuk prek burime ujore, diga ose vepra të tjera në fushën e mbrojtjes kombëtare, në sigurinë dhe mirëqenien e banorëve të zonës, nuk ndikon në permasa të konsiderueshme nxitjen e erozionit. Dëmtimi i mjedisit konsiston në dëmtimin e bimesisë, relievit, shkaktimi i pluhurave, zhurmave dhe të ujerave nga erozioni i mundshëm.

Karakteristikat e ndikimeve negative në mjedis.

- Metodatat e zbatuara për parashikimin e ndikimeve negative në mjedis.

Për vlerësimin e ndikimeve në mjedis të projektit u ndoqën hapat e mëposhtme:

- Njohja me projektin dhe teknologjinë e tij, mënyra e propozuar për shfrytëzim,
- Njohja me natyrën e operacioneve të nevojshme në mjedis,
- Njohja me vlerat natyrore dhe mjedisore të zonës dhe sipërfaqes,
- Historiku i ndërveprimit mjedisor të minierës me zonën,
- Konsultimi me shumë dokumenta e raporte të VNM për veprimtari të njëjta.

Duke njohur teknologjinë, operacionet në terren dhe mënyrën e funksionimit të objektit u identifikuan ndikimet e mundshme negative në çdo receptore - përberës të mjedisit në objekt.

Identifikimi i ndikimeve – Përmes të cilit u përcaktua ndërveprimi mjedis-projekt i shfrytëzimit të kromit në objektin “Gal. A (+1200 - +1400)” dhe u identifikuan ndikimet e mundshme gjatë kësaj faze sipas receptoreve të mjedisit.

Vlerësimi i ndikimeve – Ekspertët mjedisore të fushave të ndryshme bënë përpjekje për matjen e gravitetit të ndikimeve. Vlerësimi i sinjifikancës ka të bëjë me vetë rëndësinë e ndikimeve dhe është faza më e rëndësishme për zbatuesit e projektit sepse argumenton çdo ndikim negativ dhe përfaqëson atë me objektivitet të teresit dhe bashkëveprimet midis projektit dhe mjedisit. Kriteret e përdorur për vlerësimin e rëndësisë së ndikimeve variojnë dhe drejtohen kryesisht nga vlerat e mjedisit të ndikuar.

- Shtrirja fizike dhe kohëzgjatja e ndikimeve të identifikuara (shkalla).

Shtrirja fizike - Vlerëson sipërfaqen apo dimensionin hapësinor të një ndikimi të dhënë në raport me burimin që gjeneron atë ndikim, p.sh. ndikimi në tokë është një ndikim saktësisht i përcaktuar i cili mund të matet, por nëse do të ketë erozion të tokës ndikimi rritet në permasa fizike të sipërfaqes së marrë për studim.

Kohëzgjatja e ndikimit – Vlerëson se sa do të zgjase një ndikim i caktuar në dimensionin kohor (ndikim i përhershëm apo i perkohshëm). Në rastin tonë ndikimet e përshkruara më sipër do të jenë gjatë gjithë kohës së zhvillimit të këtij aktiviteti, ato do të jenë vetëm në sipërfaqet ku do të punohet, jo në të gjithë sipërfaqen e marrë në shfrytëzim.

Kthyeshmëria – Vlerëson mundësinë e kthimit të mjedisit të ndikuar në gjendjen e tij të mëparshme (aftësia për tu rehabilituar dhe regjeneruar).

Rëndësia – Realizon një vlerësim total të tre permasave të mësipërme dhe njëkohësisht thekson vëmendjen që duhet patur për administrimin e ndikimit.

Ndikimet negative të identifikuara me lart do të jene gjate gjithë kohes se zhvillimit të ketij aktiviteti. Ato mund të jene me të dukshme gjate stines se veres pasi edhe mundësia e shkarkimeve në këte periudhe është me e madhe. Ky aktivitet pasi të kryejë punimet për nxjerrjen e mineralit krom për një sipërfaqe të caktuar, do të fillojë mbylljen dhe rehabilitimin e karreres (në varesi të ecurisë së punimeve). Rehabilitimi i sipërfaqeve të demtuara do të kryhet nga vetë subjekti. Në rast se subjekti nuk e kryen këte detyrim, institucionet shtetërore përgjegjëse, të cilat nëpërmjet garancisë financiare të rehabilitimit, kryejnë rehabilitimin e zonës. Ndikime në mjedis për këte aktivitet do të jene vetëm në sipërfaqet ku do të punohet, jo në të gjithë sipërfaqen e marrë në shfrytëzim. Rikuperimi i sipërfaqeve të demtuara kërkon një kohë të gjatë që të rikthehet në gjendjen e mëparshme rreth 10-15 vjet.

- Lloji i ndikimeve të identifikuara (direkte dhe jodirekte). Tabela Nr.2

Lloji i ndikimit		Sinjifikanca e ndikimit (sa i madh është ndikimi ose sa thelbësor)		
		I ulët	I mesëm	I lartë
1	Pastrimi i zonës ku do të depozitohen mbetjet minerare dhe minerali (prerje shkurresh dhe bimësh barishtore).			
2	Ngjeshje e pjesshme e tokës nga lëvizja e automjeteve të transportit.			
3	Gjenerim i dherave dhe masave të shkurreve që do të dalin nga rregullimi i rrugës dhe sheshimi i sipërfaqeve ku do të parkohen mjetet			
4	Emetim zhurme, gazrash, vibracion dhe pluhur			
5	Erozion minimal në kohë me reshje në grykën e gakerive dhe vend depozitim i mbetjeve minerare			
6	Ndotje e tokës si pasojë e avarive të mekanikes			
7	Ndikime në peisazhin, gjeologjinë, dhe topografinë			
8	Ndikime në botën e gjallë (faunën)			
9	Gjenerim i mbetjeve të ambalazheve etj			

- Mundësia e zbutjes së ndikimeve dhe argumentimet përkatëse nëse për ndikime të caktuara nuk mund të zbatohen/ndërmerren masa zbutëse.

Mundësia e zbutjes së ndikimit në mjedis të ketij aktiviteti ekziston. Ky aktivitet është një ndër aktivitetet me ndikim të rëndësishëm në mjedisin e zonës, kjo për shkak të punimeve në toke dhe të shkarkimeve në ujëra nëse do të lejohej fenomeni i erozionit. Ky aktivitet ka një shtrirje të konsiderueshme në mjedisin e zonës dhe si rrjedhojë edhe ndikimi do të jete me shtrirje të tillë. Nëse zbatohen masat zbutëse të rekomanduara në këte raport të Vleresimit të Ndikimit në Mjedis, ndikimet në mjedis do të minimizohen në mënyrë të ndjeshme.

Tabela Nr.3

Masat per mbrojtjen e tokes	
Lloji i ndikimit	Masat e propozuara
Gërmimi i shtreses aktive te tokes	Sasia e mbetjeve minerare mund te sistemohet brenda siperfaqes se lejes minerare dhe te perdoret per qellime rehabilitimi ne faza te ndryshme te shfrytezimit.
Ngjeshje e pjesshme e tokes nga levizja e automjeteve te transportit si kamione, etj	Per parkimin e makinerive dhe automjeteve dhe kryerjen e sherbimeve te mirembajtjes do te shfrytezohen vendet e caktuara.
Erozion siperfaqesor ne mot me reshje	Pergjate segmenteve rrugore ne varesi te terrenit dhe kushteve te tokes do te hapen kanale anesore qe do te ndalin forcen gerryese te ujerave te reshjeve, ndersa pergjate perimetrit te sheshit te depozitimit te mineralit do te hapen kanale perimetrike kufizuese qe do te frenojne gerryerjen dhe transportin e tokes sipas gradientit te pjerrtise nga ujerat siperfaqesore. Ne pjese te vecanta do te shihet mundesia e mbjelljeve te fidaneve pyjore te pershtatshem per zonen.
Ndotje e tokes si pasoje e avarive te mekanikes	Makinerite e ngarkimit dhe transportit do te kontrollohen per gjendjen e tyre teknike dhe nese konstatohen pjese te amortizuara qe mund te rrjedhin lubrifikante do te zevendesohen me te reja. Ne rast te ndonje aksidenti dhe rrjedhjeve aksidentale te lendeve ndotese ne mjedis do te merren masa per pastrimin e menjehershem te tokes se ndotur.
Masat per mbrojtjen e ajrit	
Lloji i ndikimit	Masat e propozuara
Emetime te pluhurit, zhurmes, gazeve, aromave dhe vibracione	Për të lehtësuar ekspozimin ndaj grimcave të ajrit gjate punimeve, rekomandohet përdorimi i procesit të lagjes se rruges dhe perreth siperfaqeve ne ambientin e punes për eliminimin e pluhurave. Lagia e rruges të aksesit dhe ambienteve të punës duhet te behet me një bot uji, i cili duhet të jetë gjithmonë prezent në kantier. Gjithashtu makinerite e ngarkim-shkarkimit, transportit duhet te mirembahen teknikisht qe zhurma e tyre te jete vetem ajo teknologjike dhe jo e avarive. Ato duhet te perdoren me eficence dhe te minimizohet koha gjate se ciles mbahen ndezur motoret. Skapamentot duhet te kene ne gjendje funksionale filtrat e tyre teknologjike te kapjes se grimcave (skapamentot e makinerive kane nje jastek te posatshem per kete gje). Do te perdoret nafta me permbajtje te ulet squfuri. Transporti i materialeve te behet me mjete te pastra nga balta dhe te mbuluara nese rruget kalojne prane ose neper qendrat e banuara. Te menjanohet renia e borive te automjeteve nga shoferet per

	te mos krijuar zhurme dhe stres tek banoret. Qarkullimi i kamioneve ne qendrat e banuara te behet me shpejtesi te ulet gje qe shmang jo vetem aksidentet por edhe krijimin e pluhurave.
Masat per mbrojtjen e peisazhit	
Lloji i ndikimit	Masat e propozuara
Ndikime ne peisazh dhe topografine e reliefit	Gjate shfrytezimit nuk duhet te demtohen siperfaqe te panevojshme si pasoje e mosplanifikimit te sakte apo e neglizhences se punetoreve qe mund te presin peme apo te shkaktojne zjarre dhe demtojne peisazhin dhe bimesine e zones.
Masat per mbrojtjen e biodiversitetit	
Lloji i ndikimit	Masat e propozuara
Ndikime ne flore dhe faune	Ne zonen e shfrytezimit nuk ka ndonje lloj ose specie flore apo faune qe mbrohet me sataus te vecante. Flora dhe fauna lokale nuk do te preket nga shfrytezimi, pasi siperfaqja e objektit eshte pothuajse e zhveshur nga bimesia. Megjithate shoferet do te udhezohen te bejne kujdes gjate transportit ne zona pyjore per te mos shtypur kafshe qe mund te jene ne mes te rruges. Shoferet duhet te spostojne kafshet pastaj te vijojne udhetimin. Nese gjate zbatimit te projektidhe funksionimit te tij do te verehet prania e florës dhe faunës të cilat janë specie të rrezikuara ose endemike do të tregohet kujdes I veçantë për të mos I dëmtuar ato.
Masat per administrimin e mbetjeve	
Lloji i ndikimit	Masat e propozuara
Gjenerim i mbetjeve nga aktiviteti njerezor dhe sterilet	Mbetje sterile qe dalin nga procesi i shfrytezimit te mineralit do te shfrytezohen per rehabilitimin e tokes. Mbetjet e gjeneruara nga aktiviteti jetesor i punetoreve apo ambalazhet do te grumbullohen neper thase te posatshem dhe do te transportohen drejt qendrave me te aferta te banuara per menaxhim nga sektoret perkates te pushtetit lokal.

SHKARKIME TE MUNDSHME NË MJEDIS, TË TILLA SI: UJËRA TË NDOTURA, GAZE DHE PLUHUR, ZHURMA, VIBRIME, SI DHE PËR PRODHIMIN E MBETJEVE;

Veprimtaria minerare për shfrytëzimin e mineralit të kromit me minierë, është veprimtari e cila do të zhvillohet në nëntokë.

Kjo veprimtari minerare nuk shoqërohet me shkarkim të ujrave në përgjithësi dhe të ujrave të ndotura specifikisht. Kjo vjen si rezultat i mos përdorimit të ujit në procesin teknologjik minerar të shfrytëzimit të mineralit të kromit.

Gjithashtu, për shkak se e gjithë veprimtaria e shfrytëzimit të mineralit të kromit zhvillohet në nëntokë, ajo përjashton mundësinë e krijimit të gazeve, pluhurave apo zhurmës në sipërfaqe. Këtu bëjnë pjesë dhe vibracionet të cilt gjithashtu nuk janë karakteristikë e kësaj veprimtarije.

Shkarkimet në ujra.

Gjate zhvillimit të aktivitetit nuk do të kete shkarkime në ujra. Nëse do të dallojmë shkarkimet e vetme do të jene kryesisht ujerat e shiut të sterilizuar të depozituara në sipërfaqe. Teknologjia që do të përdoret për shfrytëzimin dhe përpunimin e mineralit të kromit nuk do të përdor ujë.

Teknologjia e shfrytëzimit me nëntokë nuk kërkon ujë teknologjik, uji i vetëm që do të përdoret do të jete gjatë stinës së verës për sperkatjen e territorit për eliminimin e pluhurave.

Duke qenë se subjekti nuk do të përdor ujë në proceset e punës, nuk ka hartuar një projekt për lidhjen me rrjetin e ujit të pijshëm dhe me sistemin e kanalizimeve për shkarkime të tij.

Uji do të përdoret për sperkatjen e rrugëve të transportit, ujë i siguruar me autobot, i cili do të beje sprucimin e rrugës. Sasia e ujit që do të përdoret do të jete pothuajse e paperfillshme. Të vetmet ujera që mund të krijojnë janë ato të kullimit të ujerave të shiut në vend depozitimit të mineralit dhe të sterilizuar si dhe pranë hyjeve të galerive..

Shkarkime në ajër.

Gjate proceseve të punës në minierë nuk do të kete shkarkime në ajër. Në ajër do të ngrihet pluhur, sipas stinës gjatë procesit të ngarkimit dhe transportit.

Për të lehtësuar ekspozimin ndaj grimcave të ajrit, rekomandohet përdorimi i procesit të lagës së rrugës dhe përreth sipërfaqeve në ambientin e punës për eliminimin e pluhurave. Lagësia e rrugës të aksesit dhe ambienteve të punës duhet të bëhet me një botë ujë, i cili duhet të jetë gjithmonë prezent në kantier. Përveç pluhurit në ajër, mund të vlerësohen edhe gazet që do të shkarkohen nga mjetet e transportit, nga makineritë e ngarkim-shkarkimit, etj. Këto gaze janë në intervale kohore të shkurtra, brenda normave të lejuara pa ndonjë ndikim negativ në mjedisin përreth, duke mos u konsideruar si shkarkime në ajër. Mjetet e ngarkim transportit, emetojnë sasira gazesh të cilat janë rezultat i punës së motorrave me djegie të brendshme, brenda normave të lejuara. Përveç kësaj, të gjitha mjetet e ngarkim transportit janë objekt i kontrolleve teknike, vecanërisht për emetimet e gazta.

Zhurmat, si rezultat i veprimtarisë minerare të shfrytëzimit të mineralit të kromit, në këtë objekt do të kenë burim mjetet e ngarkim transportit. Këto mjete kolaudohen dhe kontrollohen teknikisht dhe për të gjitha standartet përfshi dhe emetimin e zhurmave mbi nërmat e lejuara.

Objekti është i distancuar nga qendrat e banuara, kështu që rritja e nivelit të zhurmave nuk do të krijojë probleme për banoret, vetëm për faunën. Gjithsesi operacionet e punës do të jene të limituara në kohë.

Megjithatë mjetet e transportit të mineralit të kromit do të lëvizin në një kohë të përshtatshme, për të shmangur vibrimet dhe zhurmat në zonat e banuara. Objekti është i distancuar nga qendrat e banuara, kështu që rritja e nivelit të zhurmave nuk do të krijojë probleme për banoret, vetëm për faunën. Gjithsesi operacionet e punës do të jene të limituara në kohë.

Megjithatë mjetet e transportit të mineralit të kromit do të lëvizin në një kohë të përshtatshme, për të shmangur vibrimet dhe zhurmat në zonat e banuara.

Depozitimi i mineralit dhe mbetjeve minerare, sterileve.

Pothuajse të gjitha punimet minerare nëntokësore janë hapur, Këto mbetje minerare do të depozitohen në sipërfaqe. Në sipërfaqe do të bëhet vetëm depozitimi i përkohshëm i mineralit duke qëndruar aty jo më shumë se 1 javë si dhe depozitimi i përhershëm i mbetjeve minerare, sterilet. Ato do të depozitohen në mënyrë të përhershme në vend depozitimet e përcaktuara në projekt.

Percaktimi i vendit të depozitimit të mineralit. Llogaritja e kapacitetit depozitues

Llogaritja e kapacitetit depozitues është bërë për një sasi jo të madhe rezervash (1000 ton në vit ose 333 m³). Kjo sasi mendohet të depozitohet pranë grykës së galerisë më të poshtme, dhe me pas të largohet drejt fabrikave të pasurimit ose drejt eksportit, porti Dures. Sheshi i depozitimit të mineralit do të jetë provizor dhe do të mbajë vetëm mineralin për një kohë të shkurtër. Ai është caktuar pranë hyrjes së galerisë A +1200.

Percaktimi i sheshit të depozitimit të sterilit. Llogaritja e kapacitetit depozitues

Duke shfrytëzuar kushtet e terrenit të thyer sterili do të shkarkohet në stokun ekzistues. Ndertimi i këtij sheshi steril do të shërbejë deri në përfundim të shfrytëzimit të këtij objekti, pasi volumi i punimeve minerare do të jetë i vogël. Për depozitimin e mbetjeve të sterileve që do të gjenerohen gjatë aktivitetit të shfrytëzimit në objektin Gal. A, do të vazhdojë depozitimi në stoqet e mbetjeve minerare pranë hyrjeve të gal. Nr 4 dhe Gal. Nr 5.

Sasia e sterilit apo mbetjeve minerare që do të depozitohet është llogaritur sipas tabelës së mëposhtme.

Tabela. Tabela e punimeve minerare dhe sasia e mbetjeve minerare, sterilit që do të dalë nga nëntoka dhe depozitohet në vend depozitimet në sipërfaqe.

Nr	Emërtimi	Njësia			VITET													TOTAL	
		Gjat .	Sek.	Koef.	1	2	3	4	5	6	7	8	9	10	11	12	13	ml	m3
1	Ringritje	ml	1.6	1.5	110													110	264
2	Lidhja G.4 dhe G.3	ml	4.4	1.5		90												90	594
3	Shfry Trupi Nr. 2	ml	3	1.5		30	120	120	30									300	1350
4	Lidhja G. 5 me G. 4 deri në G.3	ml	5.2	1.5					90	60								150	1170
5	Punime shfrytëzimi P. 1	ml	3	1.5						60	120	120	120	120	120	39		699	3145.5
6	Punime shfrytëzimi P.11 -13	ml	3	1.5												78		78	351
7	Punime shfrytëzimi P. -15	ml	3	1.5													104	104	468
8	Shpi-Kërkim -Zbulim, P. - 11	ml	3	1.5												125	160	285	1282.5
9	Total	ml			110	120	120	120	120	120	120	120	120	120	120	242	264	1816	8625

Mbetjet minerare, (sterilet), që do të dalin nga nëntoka, do të depozitohen në sipërfaqe, nga të cilat 3378 m³ do të depozitohen pranë hyrjes së Gal. 4 dhe 5247 m³, pranë hyrjes së Gal. 5

KOHËZGJATJA E MUNDSHME TË NDIKIMEVE NEGATIVE TË IDENTIFIKUARA;

Kohezgjatja e ndikimit – Vlereson se sa do të zgjase një ndikim i caktuar në dimensionin kohë (ndikim i perhershëm apo i perkohshëm). Në rastin tonë ndikimet e pershkrueshme me sipërfaqe do të jenë gjatë gjithë kohës së zhvillimit të këtij aktiviteti, ato do të jenë vetëm në sipërfaqet ku do të punohet, (hyrjet e grykave të galerive dhe vendet e depozitimit të mbetjeve minerare, sterileve), jo në të gjithë sipërfaqen e marre në shfrytëzim.

Aktiviteti mineral për nxjerrjen e mineralit të kromit me nëntokë, objekti Gal. A (+1200 - +1400), Bashkia Bulqizë, Qarku Dibër, do të zhvillohet duke plotësuar kërkesat e kuadrit ligjor mineral dhe mjedisor.

Ky aktivitet në themel të tij ka zbatimin e ligjit Nr. 10304, dt. 15.7.2010, i ndryshuar dhe aktet nënligjore në zbatim të tij.

Në këtë ligj në nenin Neni 16, *Afati i lejes së shfrytëzimit për grupin e mineraleve metalore, jometalore, qymyret dhe bitumet*, thuhet:

1. Leja e shfrytëzimit për grupin e mineraleve metalore, jometalore, qymyret dhe bitumet ka afat vlefshmërie 25 vjet, nga hyrja në fuqi e saj.

dhe në nenin 57, **Shtrirja e efekteve për lejet e dhëna**, në pikën 2, paragrafi i dytë thuhet”

Zotëruesi i lejes së shfrytëzimit të grupit të mineraleve metalore ka të drejtën e shtyrjes së afatit të vlefshmërisë dy herë: shtesa e parë me të drejtë shtyrjeje 10 vjet dhe shtesa e dytë me të drejtë shtyrjeje 5 vjet, me kusht që kjo shtyrje të kërkohet çdo herë të paktën 365 ditë kalendarike para përfundimit të afatit të vlefshmërisë.

Duke bashkuar të dy këto nene rezulton se afati ligjor i lejes minerare do të jetë 40 vjet. Por meqenëse në projektin teknik rezulton se rezervat gjeologjike të mineralit janë 18449 ton me cilësi 40-42 Cr₂O₃ dhe kapaciteti prodhues maksimal, (shiko tabelën e prodhimit), është 1000 ton/vit, rezulton se jeta e minierës do të jetë 13 vjet.

Kësaj periudhe kohore do të shtojmë dhe 2 vjet të cilat janë të domosdoshme për mbylljen e veprimtarisë minerare dhe për finalizimin e proceseve të rehabilitimit.

Sa më sipër rezulton se kohëzgjatja e mundshme e ndikimeve negative të identifikueshme në mjedis do të zgjasë për një periudhë 15 vjeçare.

Kjo periudhë mund të ndryshojë nëse gjatë zbatimit të projektit të shfrytëzimit rritet sasia e rezervave të mineralit të kromit.

Rritja e sasisë së rezervave të mineralit të kromit mund të bëhet si rezultat i punimeve minerare që do të zbatohen në minierë.

Në këtë rast jeta e minierës mund të rritet në vite, por në asnjë mënyrë nuk do të kalojë afatin e lejes minerare përcaktuar me ligjin e mësipërm.

Grafiku i prodhimit te shtrihet ne aq vite sa vazhdon prodhimi i minieres, objekti Gal. A (+1200 - +1400)

Tabela Nr. 5

Nr	Emërtimi	Njësia	VITET													TOTAL	
			1	2	3	4	5	6	7	8	9	10	11	12	13	1 - 13	
1	Prodhimi	ton	0	100	500	700	300	1000	1000	1000	1000	1000	1000	1000	1000	700	9300

Grafiku i zhvillimit te punimeve në minierë, dhe sasia e mbetjeve minerare që dalin nga miniera, objekti Balgjaj Pereëndimore.

Tabela Nr. 6.

Nr	Emërtimi	Njësia			VITET													TOTAL	
		Gjat.	Sek.	Koef.	1	2	3	4	5	6	7	8	9	10	11	12	13	ml	m3
1	Ringritje G. 3	ml	1.6	1.5	110													110	264
2	Lidhja G.4 dhe G.3	ml	4.4	1.5		90												90	594
3	Shfry Trupi Nr. 2	ml	3	1.5		30	120	120	30									300	1350
4	Lidhja G. 5 me G. 4 deri në G.3	ml	5.2	1.5					90	60								150	1170
5	Punime shfrytëzimi P. 1	ml	3	1.5						60	120	120	120	120	120	39		699	3146
6	Punime shfrytëzimi P.11 -13	ml	3	1.5												78		78	351
7	Punime shfrytëzimi P. -15	ml	3	1.5													104	104	468
8	Shpi-Kërkim -Zbulim, P. - 11	ml	3	1.5												125	160	285	1283
9	Total	ml			110	120	120	120	120	120	120	120	120	120	120	242	264	1816	8625

SHTRIRJA E MUNDSHME HAPËSINORE TË NDIKIMIT NEGATIV NË MJEDIS, DHE VLERAT E NDIKUARA QË PËRFSHIHEN NË TË;

Shtrirja fizike - Vlereson sipërfaqen apo dimesionin hapësinore të një ndikimi të dhënë në raport me burimin që gjeneron atë ndikim, p.sh. ndikimi në tokë është një ndikim saktësisht i përcaktuar i cili mund të matet, por nëse do të ketë erozion të tokës ndikimi rritet në përmasa fizike të sipërfaqes së marrë për studim.

Sipërfaqja e kërkuar për zhvillimin e aktivitetit mineralar është e barabartë me 1.04 km², ndonëse kemi të bëjmë me veprimtari minerare në nëntokë.

Aktiviteti mineralar do të zhvillohet në nëntokë, për zhvillimin e këtij aktiviteti janë hapur 5 punime minerare nëntokore, Galeritë Nr A. Këto punime fillojnë nga sipërfaqja dhe vazhdojnë në thellësi të nëntokës, me gjatësi në funksion të distancës së trupit nga sipërfaqja.

Projekti i shfrytëzimit të mineralit të kromit me minierë nëntokore, është hartuar për të zhvilluar të gjitha punimet minerare në nëntokë. Në sipërfaqe janë grykat apo hyrjet e galerive si dhe vend depozitimi i mineralit dhe vend depozitimi i mbetjeve të minierave, apo siç quhen në gjyhen teknike sterileve.

Nga projekti i hartuar për shfrytëzimin e mineralit të kromit rezulton se në sipërfaqe do të preken vendet e hyrjeve të galerive dhe vendet e depozitimit të mineralit dhe mbetjeve minerare, si dhe rrugët e transportit.

Në këto sipërfaqe do të shtrihet ndikimet e mundshme hapësinore negative në mjedis, të cilat të gjitha së bashku janë të barabarta me 0.76 ha.

Pavarësisht sa më sipër, studimet dhe masat për minimizimin e efekteve negative të veprimtarisë minerare do të meren duke patur parasysh që shtrirjen e mundshme hapësinore të ndikimit negativ në mjedis, mund të shtrihen në të gjithë sipërfaqen e lejes minerare.

REHABILITIMI I MJEDISIT TË NDIKUAR DHE MUNDËSINË E KTHIMIT NË GJENDJEN E MËPARSHME, KOSTOT FINANCIARE TË PËRAFËRTA PËR REHABILITIMIN;

Është mëse normale që zbatimi i projekteve të ndryshme të shoqërohet me ndikime në mjedis duke prekur ndryshuar apo transformuar sipërfaqen e tokës dhe më gjërë.

Ashtu siç lind e drejta për të ndërhyrë në mjedis me qëllim zhvillim apo ndryshim për përfitime ekonomike, po ashtu është detyrimi që ka çdo person apo bashkësi personash, përfshi dhe subjekte që të rehabilitojnë mjedisin e prekur deri në kthim të tij në gjëndje të mëparshme.

Ky kusht apo detyrim, për veprimtaritë minerare është sanksionuar me akte ligjore dhe nënligjore, zbatimi i të cilave është i detyrueshëm për të gjithë subjektet që meren me veprimtari minerare.

Konkretisht për veprimtarinë minerare për nxjerrjen e mineralit të kromit nga nëntoka, objekti Gal. A (+1200 - +1400), Dibër, subjekti gjatë veprimtarisë së tij dhe të trasheguar ka prekur hyrjet e galerive, vend depozitimet e mineralit dhe të mbetjeve minerare, rrugët e transportit brënda sipërfaqes së lejes minerare, sipërfaqet e të cilave është i detyruar të rehabilitojë me të mbaruar aktivitetin, rehabilitim deri në kthim të sipërfaqeve sipas gjëndjes së mëparshme.

Rehabilitimi i territorit

Masat rehabilituese do te konsistojne ne:

- Uljen e erozionit
- Restaurimin e habitateve
- Pasurimin e biodiversitetit me speciet natyrore
- Rritjen e vlerave vizuale dhe rikrijuese te territorit qe do te shfrytezohet.

Rehabilitimi i tokes

Rehabilitimi i tokës; është pjesë e rehabilitimit të gjithë objektit mineral, për rehabilitimin e tokës, do te shfrytezohen mbetjet e imeta nga materiali i nxjerre dhe do te plotesohet me 30 cm dhe' (toke) te pasur me pleh. Nese do te nevojitet stabilizimi i ketij dheu nje pjese te faqes se pjerret do te behet me trungje te ngulura ne toke me thellesi mbi 30 cm, dhe mulcimi do te jete i thate dhe me kashte, gjrthe te bimeve te zones dhe dege. Mulcimi do te sherbeje, si per uljen e humbjeve te farnave nga largimi prej aktivitetit eolik, ashtu dhe per uljen e aktivitetit erodikpersakohe vegjetacioni eshte i pazhvilluar mire.

Mbjelljet do te kene renditjen me largesi fidanesh çdo 8 metra, gje qe do ti jape nje kurore dendesi mjaft te mire teritorit pas shfrytezimit, dhe lejon dritesimin per veterritjen dhe zhvillimin e bimeve natyrore. Kombinimi i punimeve te shfrytezimit te gurores me ato te zbutjes se impakteve mjedisore si dhe punimet rehabilituese, do te kete si pasoje edhe rritjen e numrit te te punesuarve. Kujdesi per punimet rehabilituese nga ana e shoqerise "Shqiponja - Alb" Shpk do te vazhdoje deri ne mbarimin perfundimtar te shfrytezimit te minierës.

Pavarsisht se pjesa e relievit ku do të zbatohet aktiviteti është praktikisht e pacënuar por e varfer nga mungesa e bimësisë, në fund të aktivitetit mineral, do të duhet që të transformohen sipërfaqet e dëmtuara në një reliev të ri natyror, në një sipërfaqe në formën e sotme por te mbuluar nga vegjetacioni, dhe në terene të gjelbëruara.

Masat për rehabilitimin e sektorëve të siperpermendur që cënojnë terrenet do të zbatohen në fund të veprimtarisë minerare dhe konsistojnë në:

Mirmbajtja e kanaleve të disiplinimit të ujrave, që janë hapur rreth hyrjeve të galerive dhe vend depozitimeve të mineralit dhe mbetjeve minerare;

- Largimi i të gjitha paisjeve e makinerive nga zona minerare;
- Mbyllja ose bllokimi i grykave të hyrjes së galerive në sipërfaqeve.
- Sistemimin në sipërfaqen egzistuese ku do te zhvillohet mbjellja e pemeve per te rritur kohezionin e saj pasi te kete perfunduar puna;
- Hapja e gropave ku do të mbillen fidanat dhe mbushjen e tyre me dhera vegjetale;
- Mbjelljen e sipërfaqeve të krijuara si më sipër dhe sipërfaqeve të reja në teritorin e zones me pemë natyrore dhe barishte të ndryshme;
- Mirmbajtjen e sipërfaqeve të mbjella për një kohë 4 vjeçare pas dorëzimit të lejes se shfrytezimit;

Duke konsideruar sipërfaqet e shesheve që zene punimet e projektuara, për rrugë, sheshe depozitimi, hyrje grykash galerie etj, në tabelen e meposhteme jepen shpenzimet e rehabilitimit,

Vleresojme garancine financiare te realizimit te rehabilitimit per lejet minerare te shfrytezimit per Grupin e Mineraleve Metalore per shfrytezimin me karriere përsa i takon sipërfaqeve të prekura në zonën minerare. Ne zbatim te Aneksit 4 japim preventivin e planit te rehabilitimit per 1 ha.

.Preventivi I rehabilitim per 1 ha per zonen e shfrytezuar									
Nr.	Operacioni	Siperfaqja	Normativa ha/ha	Sip. Operac. ha	Normativa m3/ha oper.	Volumi I punes m3	Çmimi lek/ha	Vler a	
I	Plani I mbylljes se karieres								
a	Krehje sistemim I faqeve anesore	1	0.7	0.7	200	140	50	7000	
	Shuma I								7000
II	Plani I menaxhimit te mbetjeve								
a	Sistemim I mbetjeve te zbulimit	1	1	1	1800	1800	15	27000	
b	Sistemim I mbetjeve teknologjike	1	0.1	0.1	2000	1800	15	27000	
	Shuma II								54000
III	Plani I rehabilitimit perfundimtar te mjedisit								
a	Mbushje me dhe produktiv I sheshit fundor	1	1.1	1.1	3000	3300	35	115500	
b	Hapje gropash	1	1	1	300	300	100	30000	
c	Blerje pemesh	1	1	1	300	300	1000	300000	
d	Mbjellje pemesh	1	1	1	300	300	50	15000	
e	Sherbime	1	1	1	300	300	50	15000	
			norm, ml/ha		gjatesia ml	volumi m3	çmimi		
f	Kanali i ujrave te larta, drenazhim	1	300		300	75	200	15000	
	Sinjalistike							5000	
	Shuma III								495500
SHUMA (I+II+III)									556500
Shpenzime suplementare 5%									27825
TOTALI									584325

Siperfaqia qe preket nga nga punimet siperfaqesore është 0.76 ha

0.76 ha x 584 325 leke/ha= 444,084 leke.

Përveç sipërfaqeve të prekura do të bëhet dhe rehabilitimi i grykave të galerive. Ne zbatim të Urdherit të Ministrisë të Ekonomisë, Tregëtisë dhe Energjetikës nr.718 datë 03.10.2011 “Për Menyren e vlerësimit të Garancive Financiare të Lejeve Minerare” vlerësojmë garancinë financiare të realizimit të rehabilitimit për lejet minerare të shfrytëzimit për Grupin e Mineraleve Metalore për një minierë nëntokesore të hapur me punime horizontale. Ne zbatim të Aneksit 4 japim preventivin e planit të rehabilitimit për 1 Gryke galerie.

Tabela Nr. 8

I								
Plani i mbylljes së minierës								
Nr	Emertimi	Seksioni (m2)	Trashësia e murit	Volumi I murit	Norma Ore/m3	Koha e punës (ore)	Vlera (lek)	
a	Mur Betoni	5,2	0,6	3,12	3,5	12,01	131,1	
b	Operacione ndihmese	5,2				5,41	28,132	
Shuma (a +b)								159,28
c	Shpenzime për fuqi punetore	Ore pune	Nr. punetoreve	Ore pune gjithsej	Lek/ore pune		Gjithsej	
		17,42	4	69,68	280		19510,4	
d	Shpenzime për materiale	Seksioni (m2)	Volumi I murit	Norma kg/m3	Sasia (kv)	çmimi (lek/kv)	Vlera (lek)	
d1	Çimento	5,2	3,432	300	10296	1300	13385	
d2	Inerte ndertimi	5,2	Volumi I murit	Koeficienti (m3/m3)	Sasia (m3)	çmimi (lek/m3)	Vlera (lek)	
			3,432	1,3	4,4616	1200	5354	
d3	Elektroda	5,2	Sasia (Kg)	çmimi për njësi			Vlera (lek)	
			25	160			4000	
d4	Energji elektrike	5,2	120	14,4			1728	
d5	Derrasa	5,2	0,5	15000			7500	
d6	Materiale të tjera	5,2					1200	
g	Transport		Volumi (ton)	Distanca (km)	Çmimi (lek/ton km)			
			10,7	30	10			Vlera (lek)
							3210	

h	Transport I brendshem					20000
Shuma (d - h)						75887,4
SHUMA I						76.046,7
II	Plani I menaxhimit te mbetjeve					
a	Çmontim paisje makineri, ndertesa ne siperfaqe	Volumi (ton)	Ore pune	Paga (lek/ore)		Vlera (lek)
		20	100	25		25000
b	Transport makineri, mbeturina	Volumi (ton)	Distanca (km)	Çmimi (leke/ton km)		Vlera (lek)
		20	30	12		7200
c	Mbushje me dhe' e portalit	Volumi (m3)	Çmimi (lek/m3)			Vlera (lek)
		100	30			3000
SHUMA II						35.200
III	Plani perfundimtar i rehabilitimit te mjedisit					
a	Tarracimi dhe sistemimi I stokut te sterilizimit	Sip (m2)	norma (m2/dit)	dite pune	leke/dite pune	Vlera (lek)
		100	40	2,5	2400	6000
b	Mbushja me dhe' e stokut te sterilizimit	Sip (m2)	Volumi (m3)	Çmimi (leke/m3)		Vlera (lek)
		100	400	30		12000
c	Sistemimi i sheshit industrial, mbushje me dhe'	Sip (m2)	Çmimi (leke/m2)			Vlera (lek)
		100	30			3000
d	Blerje pemesh	Sip (m2)	Nr / m2	Nr. Pemeve	Çmimi (leke)	Vlera (lek)
		100	0,04	8	1000	8000
e	Mbjellje pemesh	100	0,04	8	200	1600
f	Rrethim					30000

g	Kanalizime, drenazhime		15000
h	Sinjalistike lajmeruese parandaluese		10000
SHUMA III			87.200
SHUMA I + II + III			198.447
Shpenzime suplementare 5%			9.922
TOTALI			208.369

Ne ligjin minerar Shqipetar thuhet “Për atë pjesë të minierave të braktisura, për të cilat është dhënë leje minerare, kërkuesi i lejes minerare, në procedurën e shqyrtimit të kërkesës për leje minerare, si pjesë të planit të rehabilitimit, duhet të paraqesë edhe planin e mbylljes e të rehabilitimit për pjesën tjetër të braktisur të minierës, pjesë e së cilës është zona e lejuar minerare, për të cilën ai aplikon, madje edhe me parashikimet specifike të kostos për këtë pjesë. Plani i rehabilitimit për këtë pjesë zbatohet nga zotëruesi i lejes minerare, me shpenzimet e tij, brenda një afati kohor, të mi ratuar në çastin e dhënies së lejes.”

Duke qense brenda zones minerare per shfrytezim jane 5 gryka galerie per mbyllje garancia e rehabilitimit do te jete:

5 punime minerare X 206 504 leke /gryka= 1,032,520 leke.

Sa me siper do te kemi vlerat totale:

Vlera totale e rehabilitimit per siperfaqet qe do te preken: **444,084 leke**

Vlera totale per mbylljen e grykave te punimeve nentokesore: **1,032,520 leke**

Totali vlera per realizimin planin e rehabilitimit dhe mbylljes është : 1,476,607Leke

Vlera vjetore e garancise financiare per realizimin e planit te rehabilitimit dhe mbylljes do te jete:

1,476,607/ 13 vite = 113,585 leke ne vit.

Subjekti ne zbatim te **Udhëzimit te përbashkëtnr. 19, datë 24.8.2022 ndërmjet dy ministrive, (Mjedis dhe infrastructure), “Për miratimin e formatit standard për hartimin e planit të rehabilitimit të mjedisit në veprimtaritë minerare”Pika 5.**

Subjektet minerare kanë detyrimin të raportojnë çdo gjashtë muaj në SHGJSH/AKBN (sipas llojit të lejes minerare) dhe në AKM, mbi ecurinë e rehabilitimit mjedisor progresiv dhe të menaxhimit të mbetjeve të dala nga veprimtaritë minerare, në zbatim të kërkesave të ligjit nr. 10 304, datë 15.7.2010 “Për sektorin minerar në Republikën e Shqipërisë”, të ndryshuar.

Do te raportoj cdo 6 muaj dhe vit ne AKM, AKBN per siperfaqet e prekura dhe garancinse e rehabilitimit te cilat do ti duhet te paguaj.

MASAT PËR SHMANGIEN DHE ZBUTJEN E NDIKIMEVE NEGATIVE NË MJEDIS;

Pavarsisht se qëllimi kryesor i projektit është zbatimi i tij me qëllim shfrytëzimin e mineralit të kromit, në objektin Ga. A, Bashkia Bulqizë, Qarku Dibër, subjekti do të bëjë përpjekje dhe do të marrë masa për të parandaluar në maksimum dëmtimin e mjedisit dhe për të shmangur ndikimet negative në mjedis.

Fillimisht projekti do të zbatohet vetëm nëse ai kalon të gjitha hallkat e miratimit nga institucionet përgjegjëse, minerare dhe mjedisore, përfshi dhe miratimin e pushtetit vendor.

Në projekt përveç se janë parashikuar detajet teknike për hapjen e punimeve minerare nëntoksore dhe punimeve sipërfaqore, duhet dhe në kpitull të veçantë trajtohet mjedisi me të gjithë komponentët e tij.

Masat zbutese te ndikimeve negative gjate procesit te shfrytezimit

Masat zbutese te ndikimeve negative konsistojne ne marrjen e masave per uljen e ndotjeve gjate punimeve ne ajer, si pluhurat dhe zhurma, si dhe uljen e efekteve negative hapesinoredhe ne teritor ne faunen dhe floren. Per pikesynimi kryesor i studimit mbetet reabilitimi i tokes dhe evitimi ne maksimum i erozionit.

Masat konkrete qe do te merren gjate punimeve do te jene:

- Hapja e kanaleve të disiplinimit të ujrave të rreshjeve atmosferike, me qëllim shmangjen deri në eliminim të efektit erosion të ujrave. Këto kanale do të hapen rreth hyrjeve të galerive dhe rreth vend depozitimit të mbetjeve minerare dhe mineralit.
- Rritja e qëndrueshmërisë së stoqeve të mbetjeve minerare të cilat depozitohen në sipërfaqe me qëllim parandalimin elëvizjes së pa kontrolluar të tyre.
- Mbjellje me fidana pishe e gjithë periferise me te larte te shpatit te territorit gjate shfrytezimit. Kjo mase do te sherbeje edhe per uljen e nivelit te pluhurave dhe zhurmave ne vazhdim te projektit, si dhe te rrise mundesimin per vetegjenerim te drureve ne pjesen e lartme dhe shpatin tjetër te kodres.
- Uljen e tensionit të shfrytezimit per stinen e veres duke evituar keshtu me sa te jete e mundur erozionin dhe pluhurat. Nga ana tjetër per te ulur efektet erodike, gjate periudhave te thata do te perdoret lagja e terreneve nen pune dhe sidomos, lagia e vendburimit te materialit te nxjere.Kjo do te evitoje edhe ndotjen gjate transportit (materiali i thate krijon pluhura).
- Keto masa mund te sherbejne si bariera per pluhurin qe mund te nxirret nga aktiviteti eolik gjate shfrytezimit.
- Porositen drejtuesit e mjeteve të ngarkim transportit që të eliminojnë sa më shumë ndikimet negative nga këto mjete si rënijen e burive, krijimin e zhurmave të panevojshme, daljen jashtë seksionit të rrugës automobilistike, etj
- Eliminimin deri në maksimum të rritjes së sipërfaqes së prekur nga verpimatria minerare.
- Kryerjen e transportit të mineralit me mjete të sigurta duke eliminuar në maksimum rrjedhjen e mineralit dhe rënijen e tij jashtë spondeve të mjeteve të transportit, si dhe duke e mbuluar mjetin e transportit për të parandaluar efektin e erës në ngarkesë.

NDIKIMET NDËRKUFITAR

Objekti i kromit Gal. A (+1200 - +1400), Bashika Dibër, Qarku Dibër, është objekt i cili nuk ndohet në zonë kufitare, ose afër tyre. Ky objekt ndodhet në disa dhjetra km larg të kufirit shtetror midis Republikës së Shqipërisë dhe Republikës së Maqedonisë së Veriut. Konkretisht objekti ndodhet në perëndim të kufirit shetror 80 km larg.

HARTOI RAPORTIN:

STUDIO "INNOVATION DEVELOPMENT ENGINEERING" Shpk

Administrator dhe Ekspert Mjedisi

Gjeoinxhinier

Ekspert Mjedisi

Gjeoinxhinier

Bardhyl SHUSHKU

Denis STASA

Xhevair DERMISHI

Ermir DERMISHI

