



**PROJEKTI PER NDERTIMIN E HIDROCENTRALIT  
"MERKURTH 2"  
MBI PERROIN E MERKURTHIT, BASHKIA MIRDITE  
QARKU LEZHE  
RAPORTI PARAPRAK I VLERESIMIT TE NDIKIMIT NE  
MJEDIS**

**PERGATITUR NGA:**

**"ZENIT&CO" sh.p.k.**  
QKL, LN-7695-03-2004  
Eksperte mjedisi:  
Yzeir Miraka  
Kristaq Gjoka

**POROSITESI:**

**"PL.BI.PI" SHPK**

**TIRANE, 2025**

## PERMBAJTJA E RAPORTIT

1. PËRSHKRIM I MBULESËS BIMORE TË SIPËRFAQES KU PROPOZOHET TË ZBATOHET PROJEKTI, SHOQËRUAR DHE ME FOTOGRAFI .....	9
2. INFORMACION PËR PRANINË E BURIMEVE UJORE NË SIPËRFAQEN E KËRKUAR NGA PROJEKTI DHE NË AFËRSI.....	14
3. NJË IDENTIFIKIM I NDIKIMEVE TË MUNDSHME NEGATIVE NË MJEDIS TË PROJEKTIT, PËRFSHIRË NDIKIMET NË BIODIVERSITET, UJË, TOKË DHE AJËR .....	20
4. PËRSHKRIM PËR SHKARKIMET E MUNDSHME NË MJEDIS, TË TILLA SI: UJËRA TË NDOTURA, GAZE DHE PLUHUR, ZHURMË, VIBRIME, SI DHE PËR PRODHIMIN E MBETJEVE.....	31
5. INFORMACION PËR KOHËZGJATJEN E MUNDSHME TË NDIKIMEVE NEGATIVE TË IDENTIFIKUARA.....	35
6. TË DHËNA PËR SHTRIRJEN E MUNDSHME HAPËSINORE TË NDIKIMIT NEGATIV NË MJEDIS QË NËNKUPTON DISTANCËN FIZIKE NGA VENDNDODHJA E PROJEKTIT DHE VLERAT E NDIKUARA QË PËRFSHIHEN NË TË.....	37
7. MUNDËSITË E REHABILITIMIT TË MJEDISIT TË NDIKUAR DHE MUNDËSINË E KTHIMIT TË MJEDISIT TË NDIKUAR TË SIPËRFAQES NË GJENDJEN E MËPARSHME SI DHE KOSTOT FINANCIARE TË PËRAFËRTA PËR REHABILITIMIN.....	38
8. MASAT E MUNDSHME PËR SHMANGIEN DHE ZBUTJEN E NDIKIMEVE NEGATIVE NË MJEDIS.....	42
9. NDIKIMET E MUNDSHME NË MJEDISIN NDËRKUFITAR (NËSE PROJEKTI KA NATYRË TË TILLË).....	49
10. CERTIFIKATËN DHE LICENCËN PËRKATËSE TË QKL-SË, TË SPECIALISTIT QË KA HARTUAR RAPORTIN PARAPRAK TË VNM-SË.....	51

### Lista e Figurave

Figura 1-Pamje nga Zona ku do te ndertohet Projekti.....	10
Figura 2-Zona e projektit ne raport me zonat e mbrojtura.....	11
Figura 3-Zona e projektit ne raport me montumentet Natyrore.....	12
Figura 4-Rruge ekzistuese ne afersi te Hec-Merkurth 2.....	22
Figura 3-Grafiku i Punimeve per ndertimin e Hec-it "Merkurth 2".....	36
Figura 4-Largesia e Vepres se Marrjes nga zona e banuar.....	37

### Lista e Tabelave

Tabela 1- Permbledhje e vleresimit te ndikimit ne mjedis nga ndertimi dhe funksionimi i projektit te propozuar.....	30
Tabela 2-Faktoret e emetimit te pluhurit.....	31
Tabela 3- Nivelet mesatare te zhurmës të gjeneruara nga makineritë e mundshme të përdorura në vend. 32	
Tabela 4-Preventivi i rehabilitimit te mjedisit.....	39
Tabela 5- Masat zbutëse për ndikimet e parashikuara të projektit.....	48

**PARATHENIE**

Hartimi i raportit paraprak te VNM- së, është kryer në bazë të ligjit: **10440 datë 07.07.2011 "Për vleresimin e ndikimit në mjedis", neni 8, Shtojca II** (Projektet që i nënshtrohen procedurës paraprake të vlerësimit të ndikimit në mjedis), **pika 3** (industria e energjisë), **germa (ë)** (instalime për prodhimin e energjisë hidroelektrike); **Ligjit nr.12/2015 Per disa ndryshime ne ligjin (e sipercituar) nr.10440 datë 07.07.2011; Ligjit Nr.128/2020 Për disa ndryshime dhe shtesa në ligjin Nr. 10440, Datë 7.7.2011, "Për Vlerësimin e Ndikimit në Mjedis", të ndryshuar; VKM nr. 686, datë 29.07.2015** "Për miratimin e rregullave, të përgjegjësive e të afateve për zhvillimin e procedurës së vlerësimit të ndikimit në mjedis(VNM) dhe procedurës së transferimit të vendimit dhe deklaratës mjedisore" dhe **Vendimit nr. 95, datë 14.02.2018** "Për disa shtesa dhe ndryshime tek VKM nr. 686, datë 29.07.2015".

## HYRJE

Ky raport permban Vleresimin e Ndikimit ne Mjedis per projektin e Hidrocentralit "Kuc" prej te cilit do te kemi nje shfrytezim racional dhe me tregues te vlefshem tekniko-ekonomike dhe energo-ekonomike.

Projektet e hidrocentraleve te cilat hyjne ne kategorine e projekteve per shfrytezimin e energjise se rinovueshme, sigurojne perfitime te konsiderueshme ekonomike dhe jane miqesore me mjedisin.

Projekti perputhet me objektivat e strategjise se qeverise shqiptare per shtimin e burimeve te prodhimit te energjise, me qellim permiresimin e gjendjes shoqerore dhe ekonomike, duke siguruar ne te njejten kohe ruajtjen e mjedisit, duke hequr menjane impaktet specifike qe mund te kete ne zonen ku ndertohet impianti i shfrytezimit te kesaj energjie.

Gjate hartimit te ketij raporti te vleresimit te ndikimit ne mjedis, u konsultuan eksperte te mbrojtjes se mjedisit, eksperte te mbrojtjes se pyjeve, eksperte te flores dhe faunes, eksperte te vleresimit te ndikimit ne mjedis si dhe vendimarrës te fushes.

Vleresimi i Ndikimit ne Mjedis (VNM) eshte nje studim qe synon parashikimin e te gjitha ndikimeve te pritshme ne mjedis, perpara dhe gjate zbatimit te tij. VNM perfshin gjithashtu parashikimin dhe planifikimin e masave zbutese te ndikimeve te projektit ne mjedisin fizik dhe social me qellim permiresimin e cilesise dhe qendrueshmërisë se mjedisit nepermjet:

- Marrjes ne konsiderate te ceshtjeve te mjedisit qe ne fazen e pergatitjes se propozimeve ne projekt.
- Shqyrtimit te alternativave te ndryshme brenda projektit.
- Nxjerrjes ne dukje dhe vleresimi cilesor me pika te ndikimeve ne mjedis te projektit.

### ➤ PERSHKRIMI I QELLIMIT DHE OBJEKTIVAT E VNM

Qellimi i VNM-se eshte qe te siguroje qe mjedisi ne zonen ku zbatohet projekti do te konsiderohet i lidhur me gjithe ceshtjet e tjera te rendesishme, ne çdo etape te tij.

Ky raport eshte hartuar bazuar ne legjislacionin mjedisor ne fuqi dhe ka per qellim te identifikojë, parashikojë dhe vleresojë gjithë ndikimet e mundshme ne menyre sistematike, te kuptueshme dhe objektive.

VNM-ja eshte vleresimi mjedisor ne nje proces vleresimesh (te mjedisit, planifikimit hapesor, ndertimit, etj.) qe eventualisht mund te finalizohet me Lejen e Zhvillimit.

Zhvilluesi i projektit mund t'i perfshije keto masa zbutese ne propozimet e projektit dhe autoriteti kompetent mund t'i perfshije kerkesat perkatese ne kushtet e lejes se dhene.

Procedura e VNM-se perfshin:

- a) procesin paraprak te VNM-se;
- b) procesin e thelluar te VNM-se.

Agjencia Kombetare e Mjedisit (AKM) shyrton kerkesat per vleresimin e ndikimit ne mjedis dhe ne fund te seciles procedure, paraprake apo te thelluar te VNM-se, merr Vendimin per VNM-ne paraprake, ndersa per VNM-ne e thelluar pergatit Deklaraten Mjedisore me rekomandimet perkatese dhe ia dergon Ministrise.

Ne perfundim vendim marrja konsiston ne:

- Vendim - leshuar nga AKM-ja ne perfundim te procedures paraprake te VNM-se
- Deklarate Mjedisore - leshuar nga Ministri ne perfundim te procedures se thelluar te VNM-se

**Referuar ligjit Nr.10440/2011 "Per vleresimin e ndikimit ne mjedis", te ndryshuar projekti i propozuar per hidrocentralin "Kuc" listohet ne Shtojcen II te ketij ligji ne piken 3 (e) "Instalime per prodhimin e energjise hidroelektrike" dhe si rrjedhoje i nenshtrohet procedures paraprake te VNM-se.**

**Theksojme se gjate procedures paraprake te VNM-se, referuar VKM nr. 247, date 30.04.2014 "Per percaktimin e rregullave, te kerkesave e te procedurave per informimin dhe perfshirjen e publikut ne vendimmarrjen mjedisore", Kreu I nuk eshte e detyrim ligjor te behet Konsultim Paraprak me banoret e zones.** Perpara marrjes se Vendimit, AKM-ja publikon aplikimin per VNM paraprake ne web te saj, ku komuniteti i interesuar mund te shpreh mendimin e tij.

### **Vendimi**

Vendimi i AKM-se ne fund te procedures Paraprake te VNM-se percakton nese nje projekt i listuar ne Shtojcen II te Ligjit per Vleresimin e Ndikimit ne Mjedis, ne fuqi, duhet apo jo t'i nenshtrohet procedures se thelluar te VNM-se. Nese AKM-ja vendos se projekti nuk duhet t'i nenshtrohet procedures se thelluar te VNM-se, ne vendimin e saj percakton arsyet dhe konsideratat kryesore ku eshte mbeshtetur mendimi, mendimin e institucioneve te konsultuara, pershkrimin sipas rastit, te masave kryesore qe duhen marre per te shmangur, reduktuar dhe nese eshte e mundur per te korrigjuar ndikimet negative te mundshme ne mjedis.

### **Deklarata Mjedisore**

Rezultati perfundimtar i procedures se thelluar te VNM-se, eshte Deklarata Mjedisore, e cila mund te permbaje refuzimin ose miratimin me rekomandime per Autoritetin e Planifikimit per te vazhduar procesin ne baze te kushteve te specifikuara mjedisore.

Deklarata mjedisore sherben si dokument orientues per Autoritetin e Planifikimit dhe/ose çdo autoritet pergjegjes ne procesin e vendim marrjes, per nje leje zhvillimi apo per nje leje te caktuar per miratimin e nje projekti te listuar ne Shtojcat 1 dhe 2 te ligjit per Vleresimin e Ndikimit ne Mjedis, ne fuqi.

### **Baza ligjore**

- Ligji Nr. 10431, datë 09.06.2011 "Për mbrojtjen e mjedisit", të ndryshuar;
- Ligji nr. 53/2020 datë 30.4.2020 "Për disa ndryshime në ligjin Nr.10431, datë 9.6.2011, "Për mbrojtjen e mjedisit", të ndryshuar.
- Ligjit Nr.10440 datë 07.07.2011 "Për vleresimin e ndikimit në mjedis", te ndryshuar.
- Ligji Nr.12/2015 "Per disa ndryshime ne ligjin Nr.10440 datë 07.07.2011 "Për vleresimin e ndikimit në mjedis", te ndryshuar".
- Ligji Nr.128/2020, datë 22.10.2020 "Për disa ndryshime dhe shtesa në ligjin Nr. 10440, datë 7.7.2011, "Për vlerësimin e ndikimit në mjedis", të ndryshuar".
- Ligji Nr.10448, datë 14.7.2011 "Për lejet e mjedisit", te ndryshuar.
- Ligji Nr. 60/2014 Per një ndryshim në Ligjin Nr. 10448, Datë 14.7.2011, "Për Lejet e Mjedisit".

- Ligji Nr.52/2020 datë 30.4.2020 "Për disa ndryshime në ligjin Nr.10448, datë 14.7.2011, "Për lejet e mjedisit", të ndryshuar.
- Ligji Nr.107/2014 "Për Planifikimin Dhe Zhvillimin e Territorit".
- Ligji Nr.73/2015 për disa shtesa dhe ndryshime në Ligjin Nr. 107/2014 "Për Planifikimin Dhe Zhvillimin e Territorit".
- Ligj Nr.28/2017 për disa ndryshime dhe shtesa në Ligjin Nr.107/2014, "Për Planifikimin dhe Zhvillimin e Territorit".
- Ligji Nr.10463, datë 22.9.2011 "Për menaxhimin e integruar të mbetjeve", i ndryshuar.
- Ligji Nr.156 date 10.10.2013 për disa ndryshime në ligjin Nr.10463, datë 22.9.2011, "Për menaxhimin e integruar të mbetjeve", të ndryshuar.
- Ligj Nr. 81/2017 per "Zonat e Mbrojtura".
- Ligji Nr.9587, date 20.7.2006 "Per mbrojtjen e biodiversitetit", i ndryshuar.
- Ligji Nr.68/2014 "Për disa shtesa dhe ndryshime në ligjin Nr.9587, datë 20.7.2006, "Për mbrojtjen e biodiversitetit", të ndryshuar.
- Ligji Nr. 9385, datë 4.5.2005 "Për pyjet dhe shërbimin pyjor"  
I ndryshuar me:  
Ligjin Nr. 9533, datë 15.5.2006  
Ligjin Nr.9791, datë 23.7.2007  
Ligjin Nr.9989, datë 15.9.2008  
Ligjin Nr.10 137, datë 11.5.2009  
Ligjin Nr. 15/2012, datë 16.02.2012  
Ligjin Nr. 36/2013, datë 14.02.2013
- Ligji Nr. 9244, Datë 17.6.2004, "Për mbrojtjen e tokës bujqësore"
- Ligji Nr.131/2014 për një ndryshim dhe shtesë në Ligjin Nr. 9244, Datë 17.6.2004, "Për mbrojtjen e tokës bujqësore".
- Ligji Nr. 9115, Datë 24.7.2003 "Për trajtimin e ujërave të ndotura".
- Ligji Nr.34/2013 për disa ndryshime dhe shtesa në ligjin Nr. 9115, Datë 24.7.2003 "Për trajtimin e ujërave të ndotura".
- Ligji Nr.9774, datë 12.7.2007 "Për vlerësimin dhe administrimin e zhurmës në mjedis"
- Ligji Nr. 162/2014 "Për mbrojtjen e cilësisë së ajrit në mjedis"
- Ligji Nr.8897, Datë 16.5.2002 "Për mbrojtjen e ajrit nga ndotja".
- Ligji Nr.10 266, datë 15.4.2010 për disa ndryshime dhe shtesa në Ligjin Nr.8897, Datë 16.5.2002 "Për mbrojtjen e ajrit nga ndotja".
- Ligji Nr.111/2012 "Për menaxhimin e integruar të burimeve ujore".
- Ligji Nr.6/2018 për disa ndryshime dhe shtesa në ligjin Nr.111/2012 "Për menaxhimin e integruar të burimeve ujore".
- VKM nr. 686, datë 29.07.2015 "Për miratimin e rregullave, të përgjegjësiive e të afateve për zhvillimin e procedurës së vlerësimit të ndikimit në mjedis(VNM) dhe procedurës së transferimit të vendimit dhe deklaratës mjedisore"; dhe Vendimi nr. 95, datë 14.02.2018 "Për disa shtesa dhe ndryshime tek VKM nr. 686, datë 29.07.2015".
- VKM Nr.912 date 11.11.2015 "Per miratimin e metodologjise kombetare te procesit te VNM-se "

- VKM Nr.417, datë 25.06.2014 “ Për miratimin e tarifave të lejeve të mjedisit”
- Vendim Nr. 97, Date 14.2.2018 për disa ndryshime dhe shtesa në vendimin nr. 419, Datë 25.6.2014, të këshillit të ministrave, “Për miratimin e kërkesave të posaçme për shqyrtimin e kërkesave për leje mjedisi të tipave A, B dhe C, për transferimin e lejeve nga një subjekt te tjetri, të kushteve për lejet respektive të mjedisit, si dhe rregullave të hollësishme për shqyrtimin e tyre nga autoritetet kompetente deri në lëshimin e këtyre lejeve nga QKL-ja”
- VKM nr.175, datë 19.1.2011 “Për miratimin e strategjisë kombëtare të menaxhimit të mbetjeve dhe të planit kombëtar të menaxhimit të mbetjeve”
- VKM Nr.575 date 24.06.2015 “Per miratimin e kerkesave per menaxhimin e mbetjeve inerte”
- VKM Nr.103, date 31.03.2002 "Per monitorimin e mjedisit ne Republiken e Shqiperise".
- VKM Nr. 587, date 7.07.2010 "Per monitorimin dhe kontrollin e nivelit te zhurmave ne qendrat urbane dhe turistike"
- Vendimi Nr. 435, datë 12.9.2002 “Për miratimin e normave të shkarkimeve në ajër në Republikën e Shqipërisë”
- VKM nr 352, datë 29.04.2015. “Për vlerësimin e cilësisë së ajrit të mjedisit dhe kërkesat për disa ndotës në lidhje me të”.
- Vendim Nr.247, Date 30.4.2014 “Për përcaktimin e rregullave, të kërkesave e të procedurave për informimin dhe përfshirjen e publikut në vendimmarrjen mjedisore”.
- VKM nr.16, datë 04.01.2012 për "Të drejtën e publikut për të pasur informacion mjedisor".

Objekt i ligjit per Vleresimin e Ndikimit ne Mjedis, eshte percaktimi i kerkesave, pergjegjesive, rregullave dhe procedurave per vleresimin e ndikimeve te rendesishme negative mjedisore te projekteve te propozuara, private ose publike.

Sipas ligjit Per Mbrojtjen e Mjedisit, vleresimi i ndikimit ne mjedis i nje projekti te propozuar zhvillimi eshte vleresimi i ndikimeve te rendesishme, te mundshme te asaj veprimtarie ne mjedis.

Gjate procesit te vleresimit te ndikimit ne mjedis, kryhen identifikimi, pershkrimi dhe vleresimi ne menyren e duhur i ndikimit ne mjedis te nje veprimtarie, duke percaktuar efektet e mundshme te drejtperdrejta dhe jo te drejtperdrejta mbi token, ujin, detin, ajrin, pyjet, klimen, shendetin e njeriut, floren dhe faunen, peizazhin natyror, pasurite materiale, trashegimine kulturore, duke pasur parasysh lidhjet e tyre te ndersjellta.

➤ **PERSHKRIMI I PROJEKTIT**

Ndërtim-Operim i Hidrocentralit "Merkurth 2" ne rrjedhjen e perroit te Merkurthit.

Vendodhja: Perroi i Merkurthit, Njesia Administrative Selite, Bashkia Mirdite, Qarku Lezhe.

Hidrocentrali "Merkurth 2" shfrytezon ujerat e perroit te Merkurthit dege e lumit Fan.

Siperfaqja e pellgut ujembledhes ka prurje te konsiderueshme dhe eshte pare e arsyeshme qe te merret ne konsiderate per shfrytezim hidro-energjitik.

Siperfaqja e pellgut ujembledhes te HEC "Merkurthi 2" eshte ne total 10.04 km<sup>2</sup>. Kjo siperfaqe eshte nje zone malore dhe nis ne 1700m (Livadhet Ligata e Brucit), 1865m (kurrizi Fushes Perrej), 2086.8m (mali Laku i Krejes), 1565m (livadhi i Gjergjeve) kuote maksimale asl, nga ku nisin burimet e para te rrjedhes se ujit ne studim.

HEC-i Merkurth 2 do te ndertoht duke shfrytezuar prurjet dhe reniet ndermjet kuotave ▼976.20 m m.n.d kuota e vepres se marrjes deri ne derdhje afer perroit te Merkurthit ne kuote ▼825.00 m m.n.d ku do te ndertohet dhe Godina e centralit.

HEC-i MERKURTH 2 do te kete veprat dhe strukturat e meposhtme:

- Vepra e marrjes se ujit tip tiroleze (marrje e prurjes me zgarre), zhavvorkapesi dhe dekantuesi te cilat do te jene ne nje konstrukcion me te.
- Tubacioni i derivacionit tip HDPE D-1000mm
- Tunel me gjatesi 210m
- Baseni i presionit do te ndertohet ne nje shpat te qendrueshem nga ana gjeologjike
- Tubacioni i turbinave me gjatesi rreth L=1.462km tip celiku me D=800mm
- Ndertesa e centralit do te ndertohet ne ane te perroit ne nje shesh te pershtatshem ne kuote= **825m**.

**Karakteristikat teknike te Hidrocentralit Merkurth 2 :**

Karakteristikat	Te dhenat
Kuota e vepres se marrjes Niv.Normal (m)	976.2
Kuota e Biefit te Siperim (Basen Presioni) (m)	974.1
Kuota e Godines se Centralit (m)	825.0
Renia Bruto (m)	149.1
Renia Neto (m)	143.33
Prurja Llogaritese Qll (m <sup>3</sup> /sek)	0.97
Tubacioni i Derivacionit me diameter D=1000mm(m)	1018
Tunel (m)	210
Tubacioni i Turbinave D=800 mm (m)	1462
Tipi i turbinave (cope 1)	Pelton
Fuqia e Instaluar (kw)	1159
Prodhimi vjetor i Energjise (Kwh/vit)	<b>3,336,600</b>



## **1. PËRSHKRIM I MBULESËS BIMORE TË SIPËRFAQES KU PROPOZOHET TË ZBATOHET PROJEKTI, SHOQËRUAR DHE ME FOTOGRAFI**

Zona ku do te zbatohet projekti i propozuar i zbatimit te Hec-it Merkurth eshte ne fshatin Merkurth ,Bashkia Mirdite,Qarku Lezhe.

Nga pikepamja gjeomorfologjike zona e studimit bene pjese ne luginen e Perroit te Merkurthit, dhe pikerisht intervalin prej rreth 4 km, duke filluar ne dalje te fshatit Kumbull deri ne dalje te fshatit Merkurth, ne drejtim te perendimit derejt Kurbneshit. Rajoni ne studim nga pikepamja gjeomorfologjike perfshihet ne njesin gjeomorfologjike malore.

Faqet e lugines kane renie normale. Ana e djathte e saje ka renie me te forte deri ne 50-60 grade dhe perbehet nga shkembinj karbonatike qe dalin ne siperfaqe, thuaje ne te gjithë zonen e studiuar. Ndersa faqja e majte e lugines ka pjerresi me te vogel, me ndryshume te renies ne varesi te proceseve gjeodinamike e gjeologjike. Kemi mbulese kuaternare deluviale me trashesi nga 0 deri 1-2-4 metra.

Ne pjesen fundore te shpateve ne pergjithesi kane pjerresi 25-40<sup>0</sup> . Dhe ne drejtim te rritjes se lartesisë mbi nivelin e detit ,kendi i pjerresise se ketyre shpateve behet me e madhe duke i kaluar 30-50<sup>0</sup> dhe ne zonat te vecanta kjo pjerresi rritet dhe me shume duke arritur ne vlerat 55-60<sup>0</sup>.Lartesia mbi nivelin e detit e majave ne pergjithesi varion nga 1200-1500m.

Vlen te permendim se zona eshte mjaftë e aksidentuar nga veprimtaria erozionale e prroskave te cilat kane formuar lugina te ngushta dhe te thella me shpate mjaftë te pjerreta. Krijimi dhe zhvillimi i rrjetit hidrografik dhe i lugines se perroit te Merkurthit, jane lidhur para se gjithash me zhvillimin gjeologjik, paleogjeografik dhe neotektonik te rajonit.

Ne zonen e studiuar klima eshte e ftohte. Temperatura mesatare vjetore arrin 10° C me mbi 70 dite ne vit me ngrica. Sasia e rreshjeve arrin den ne 1000 - 1100 mm në vit.



**Figura 1-Pamje nga Zona ku do te ndertohet Projekti**

### **Zonat e mbrojtura**

Nuk ka zona të mbrojtura të lidhura me natyrën ose mjedisin në zonën e projektit të Hec Merkurth, sic shihet ne hartën me poshte. Zona me e afert jane Bjeshket e Oroshit rreth 1km larg nga baseni I presionit dhe godina e centralit. Ndersa ne anen Lindore eshte Zona Kunores se Lures e cila eshte reth 3.88km larg nga vepra e Marrjes.

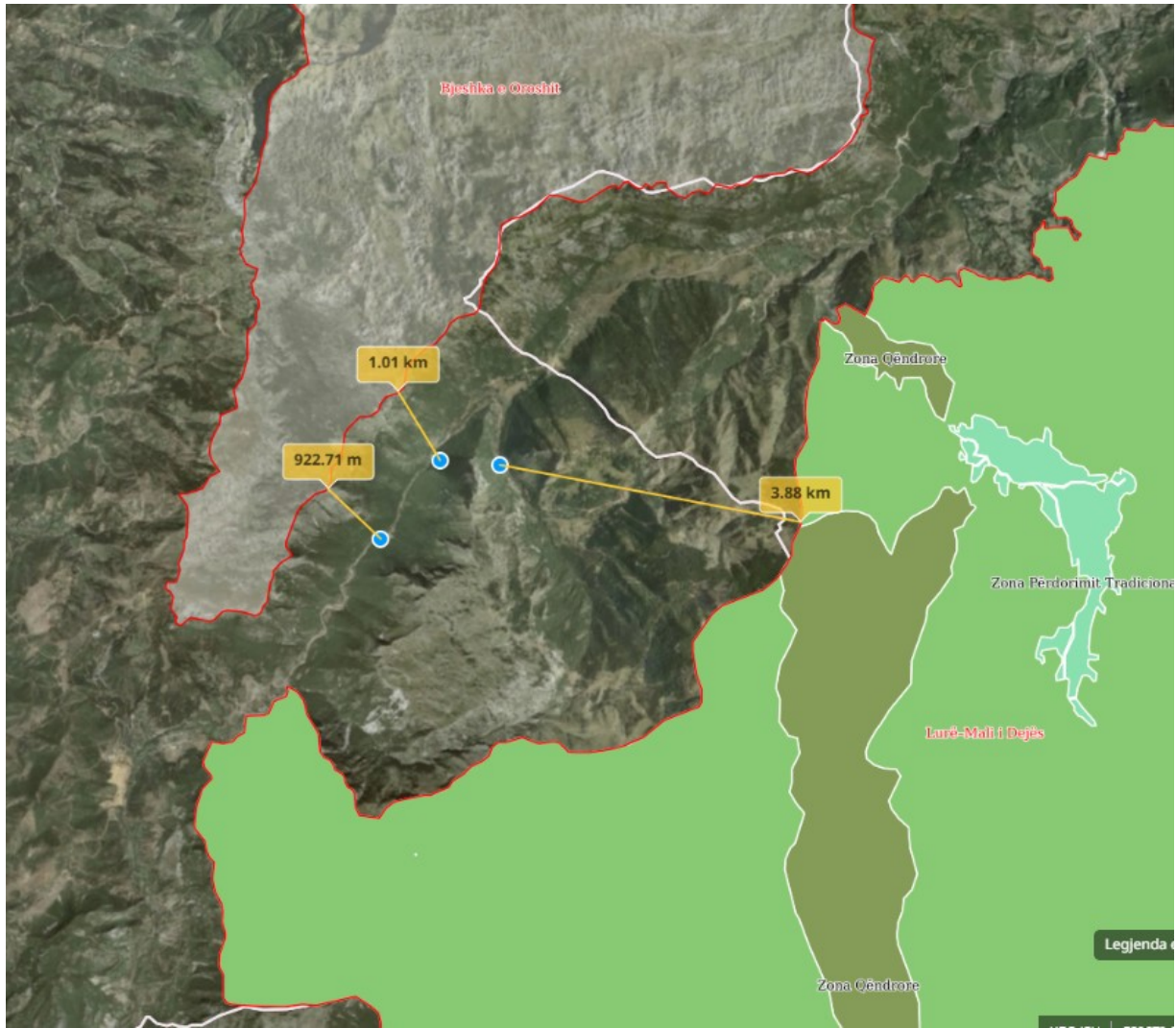


Figura 2-Zona e projektit ne raport me zonat e mbrojtura



Figura 3-Zona e projektit ne raport me montumentet Natyrore

Në lidhje me trashëgiminë kulturore monumente me te aferta me projektin jane ne distance te konsiderueshme reth 1.18km nga vepra e marrjes dhe i.93km nga Godina e centralit.

Mbrojtja e trashëgimisë kulturore të prekshme dhe jomateriale në Shqipëri rregullohet në Ligjin 27/2018 "Për Trashëgiminë Kulturore". Të gjitha çështjet që lidhen me trashëgiminë kulturore në Shqipëri rregullohen nga ky ligj. Ligji përcakton procedurat e ruajtjes dhe gjetjeve të rastësisë (objekte arkeologjike ose sende me vlerë të trashëgimisë kulturore që zbulohen rastësisht) gjatë zbatimit të Projektit. Neni 146 i ligjit kërkon dhe detyron çdo person që zbulon ose gërmon rastësisht gjatë punimeve të ndërtimit objekte me vlerë të trashëgimisë kulturore të ndërpresin punën menjëherë dhe të informojnë autoritetet përkatëse lokale brenda tre ditësh.

Autoritetet lokale përgjegjëse për ruajtjen, restaurimin dhe menaxhimin e monumenteve të kulturës janë nën autoritetin e Ministrisë së Kulturës. Drejtoria rajonale përgjegjëse për këtë projekt është Drejtoria Rajonale e Monumenteve të Kulturës e Qarkut të Vlores.

- *Foto nga mbulesa bimore e siperfaqes ku do te zbatohet projekti per Hec-in*



## 2. INFORMACION PËR PRANINË E BURIMEVE UJORE NË SIPËRFAQEN E KËRKUAR NGA PROJEKTI DHE NË AFËRSI.

Pellgu ujëmbledhës i perroit Zalli i Merkurthit , përfshihet në Nënzonën Klimatike Mesdhetare Paramalore Veriore. Në pjesën lindore të nënzonës, ku ndodhet edhe ky përrua, shuma vjetore e reshjeve arrin në 1500-2000 mm.

### Temperatura e ajrit gjatë vitit

Përsa i përket regjimit termik kjo zonë karakterizohet prej dimrash të ftohtë dhe verë e freskët. Temperatura mesatare vjetore lëkundet ndërmjet 9 dhe 10 °C.

Në tab. 1 paraqiten temperaturat mesatare mujore dhe vjetore për stacionin e Fush Lurës.

Muajt	1	2	3	4	5	6	7	8	9	10	11	12	Viti
Temperatura (°C)	-2.5	0.8	2.0	6.5	11.5	14.8	16.6	16.4	13.3	8.9	5.0	0.2	7.7

Në fig.3 paraqitet ecuria vjetore e temperaturës mujore për stacionin e Fush Lurës.

Nga kjo figurë duket se muaji më i ftohtë është janari dhe më i ngrohti korriku.

Kjo nënzonë është ndër pjesët më të ftohta të vëndit. Minimumet absolute që vrojtohen pothuaj çdo vit janë nga -10 deri -12 °C. Në dimrat e ftohtë ato zbresin deri - 15 deri -18 °C dhe në raste të ralla deri -25°C.

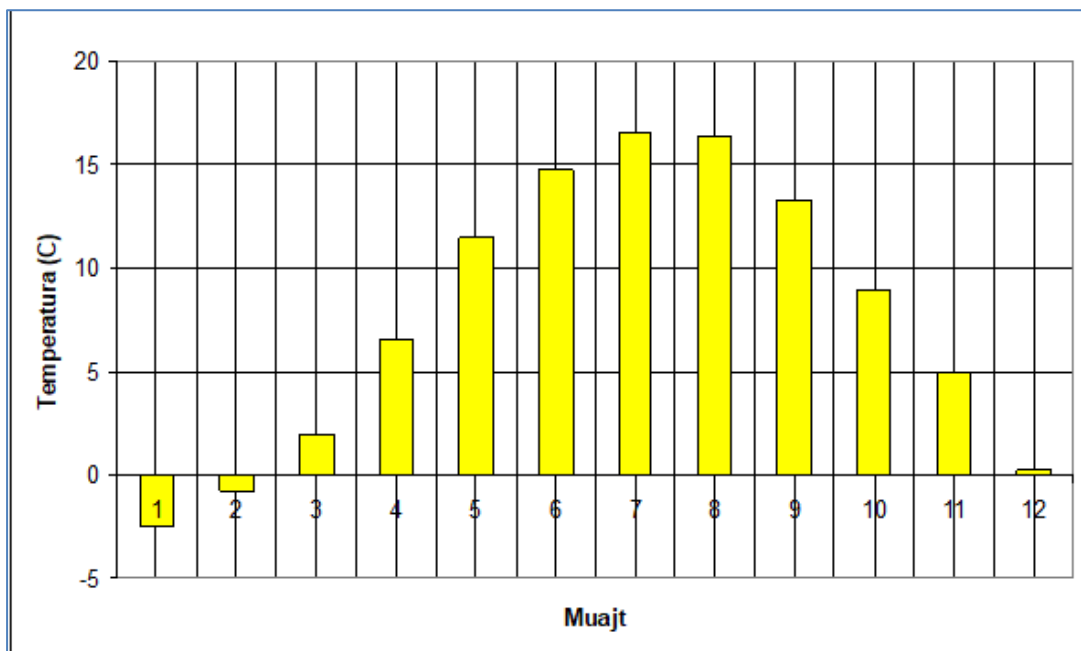


Fig.3 Shperndarja e temperatures gjate vitit,Stacioni Fushe Lure

### Shtresa e reshjeve

Numri i ditëve me reshje më të mëdha se 1mm është mbi 100 ditë. Trashësia maksimale e borës arrin deri 1.5 m. Numri i ditëve me shtresë bore është 35 - 40 ditë.

Për të karakterizuar regjimin e reshjeve në këtë zone, si dhe ne pellgun ujëmbledhës të Hec-MERKURTHI 2, në tab.2 jepen reshjet mesatare mujore e vjetore të stacionit të Fush Lurës.

### Tab.2 Reshjet mesatare mujore e vjetore. Stacioni Fushë Lurë

Muajt	1	2	3	4	5	6	7	8	9	10	11	12	Viti
Reshjet (mm)	156.3	157.6	141.1	134.8	115.8	76.4	52.4	62.5	100.5	152.9	225.3	215.8	1591

## Rrjedha Ujore

Parametri kryesor i rrjedhjes vjetore është prurja mesatare vjetore ose norma e rrjedhjes, e cila jep ujshmerinë e lumit ose sasinë e ujit që rrjedh mesatarisht në këtë aks.

Siç u përmend më sipër studimi mbështetet mbi të dhënat hidrologjike për periudhën 1968 – 1989 të matura në stacionin hidrometrik të Molla Lures ne Draç Rec.

Duke përpunuar materialin shumëvjeçar të vrojtimit të kësaj vendmatje rezultojnë që prurja dhe moduli vjetor janë përkatësisht:

### Vendmatja hidrometrike:

$$Q_{mes} = 5.59 \text{ m}^3/\text{s}$$

$$q_{mes} = 45.09 \text{ l/s.km}^2$$

Meqënëse pellgu i përroit të Zallit te Mercurth-it ndodhet në pjesë më të sipërme, ku reshjet marrin vlera deri 2000mm (shih Atlasin Klimatik të Shqipërisë) u mendua që moduli të rritet me rreth 10%, afërsisht sa raporti i reshjeve në stacionin e Fush Lurës (1600 mm) me reshjet në pjesën e sipërme (2000m).

Duke pranuar këtë rritje moduli në përroit të Zallit te Mercurthit do të kemi :

$$q = 45.09 \text{ l/s.km}^2 * 1.109 = 50.0 \text{ l/s.km}^2$$

Në këtë mënyrë prurja mesatare vjetore shumëvjeçare në aksin vepres së marrjes së HEC jepet

$$Q_{mes} = 10.04 \text{ km}^2 * 50 \text{ l/s.km}^2 = 502 \text{ l/s}$$

Kjo prurje mesatare është totalja për gjithë pellgun

Në tabelën e mëposhtme po paraqesim prurjet për pellgun ujëmbledhës.

Aksi	Kuota (m)	Sipërfaqja A(km <sup>2</sup> )	Prurja vjetore (m <sup>3</sup> /s)	Moduli vjetor (l/s.km <sup>2</sup> )
VM.	976.2	<b>10.04</b>	<b>0.502</b>	50.0

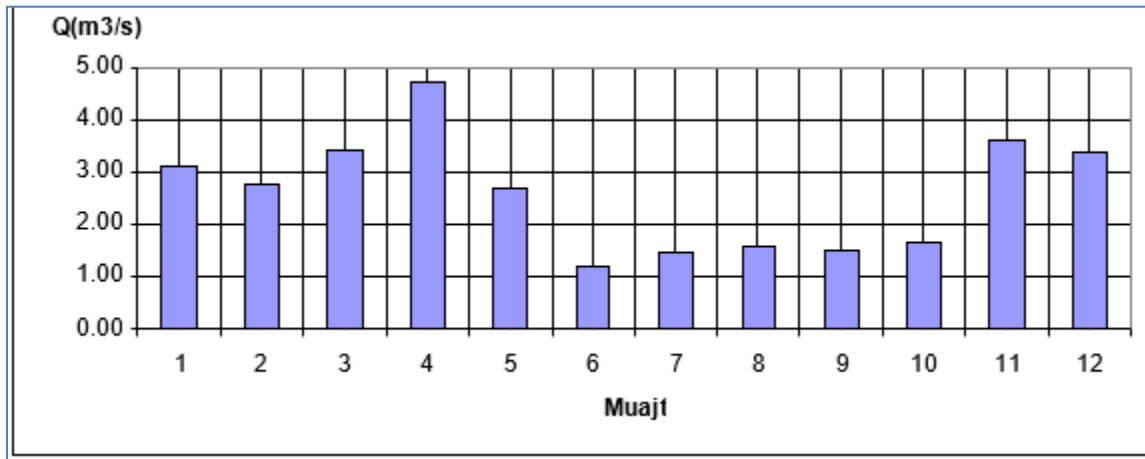
## Prurja llogaritore, prurja ekologjike dhe prurja për vaditje

Sikurse u tha edhe më lart, formimi i rrjedhjes ujore dhe e regjimit vjetor të Perroit Zallit i Mercurthit është i ndryshëm nga ai i Urakës në Kurbnesh, kryesisht për shkak të ndryshimit të kushteve gjeologjike në dy pellgjet përkatës. Pellgu i Z. Mercurthit është kryesisht i përbërë nga bazalte kurse ai i Urakës nga qelqerore të karstëzuar. Si rezultat, ushqimi nëntoksor në pellgun e Urakës është i mjaft i bollshëm dhe kjo sigurisht ndikon jo vetëm në vlerën e rrjedhjes vjetore por edhe në shpërndarjen e saj brënda vitit. Megjithatë, mbetet i përbashkët ndikimi i faktorëve të tjerë fiziko-gjeografike siç janë lartësia mesatare e pellgut dhe kushtet klimatike, që shoqërohen me një kohëzgjatje më të madhe të temperaturave të ulta dhe ruajtje të shtresës së borës për një periudhë relativisht të gjatë kohore.

Për arsye të sipërfaqes shumë të vogël të pellgut ujëmbledhës të Mercurthit, është e vështirë të gjendet një pellg me të dhëna faktike shumëvjeçare të rrjedhjes ujore që të mund të përdoret si pellg analog. Për këtë arsye, si model i shpërndarjes brëndavjetore të rrjedhjes në aksin e Mercurth-it është pranuar ai i vendmatjes Uraka në Kurbnesh, ku ka edhe të dhëna

shumevjeçare, njësoj siç kemi vepruar për llogaritjen e lakores së qëndrueshmërisë (shih më poshtë).

Në fig. 6 paraqitet grafiku i shperndarjes brëndavjetore të rrjedhjes në vendmatjen Uraka ne Kurbnesh. Në tab. 3 jepen prurjet mujore të aksit të Merkurth-it, të llogaritura duke aplikuar për çdo muaj raportin e prurjeve përkatëse vjetore.

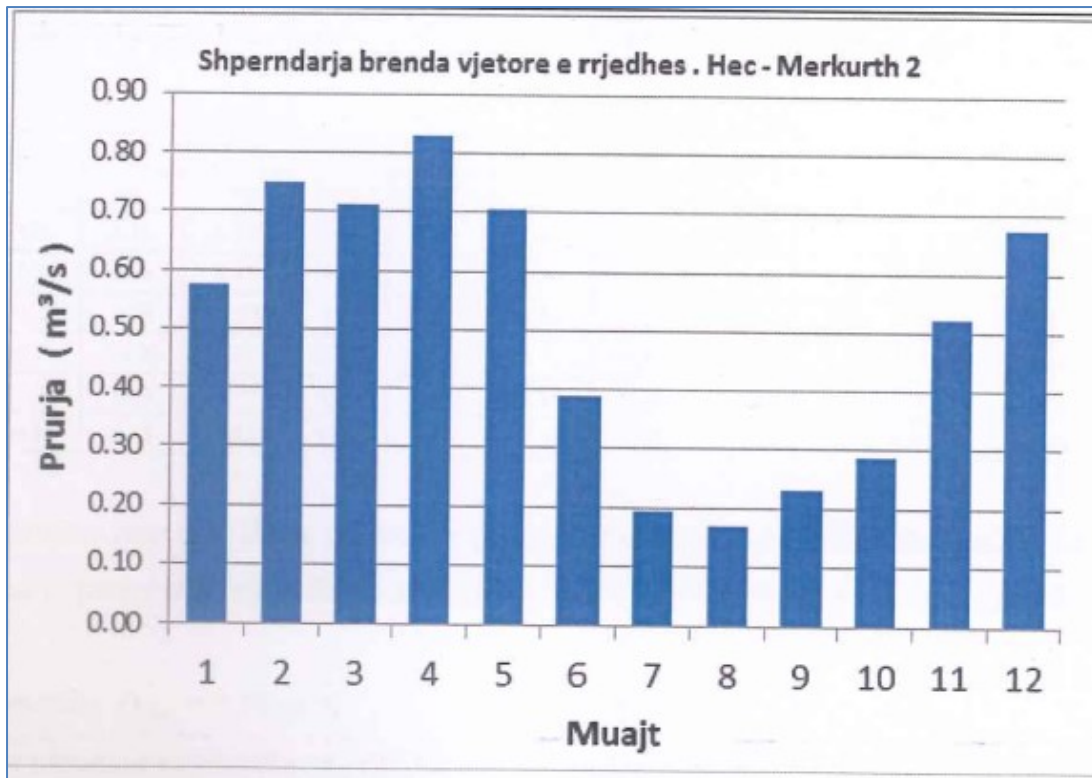


**Fig.6 Shperndarja brendavjetore e rrjedhjes,Uraka ne Kurbnesh**

Tab. 3 Shpërndarja brendavjetore e rrjedhjes. HEC Merkurth 2.

Muaji	1	2	3	4	5	6	7	8	9	10	11	12	viti
Prurja (m³/s)	0.576	0.748	0.712	0.830	0.704	0.391	0.196	0.171	0.231	0.289	0.524	0.676	0.502





**Fig.7 Shperndarja brendavjetore e rrjedhes,Hec Merkurth 2**

**- Llogaritja e kurbës së qëndrueshmërisë**

Një parametër tjetër i rëndësishëm për projektimin e një H/C është edhe lakorja e qëndrueshmërisë së prurjeve ditore. Për arsyet që u përmenden edhe me sipër, për llogaritjen e lakores së qëndrueshmërisë së prurjeve ditore si pellg analog u pranua përsëri ai i Urakës në Kurbnesh, megjithë rezervat që u paraqitën më lart lidhur me kushtet e formimit të rrjedhjes në të të dy pellgjet. Kjo lakore, për vendmatjen Uraka Kurbnesh, është ndërtuar me prurjet ditore të të gjithë periudhës së vrojtimit.

Për llogaritjen e prurjeve ditore me qëndrueshmëri të ndryshme për aksin e Merkurth-it u ruajtën po ato raporte të prurjeve me qëndrueshmëri të ndryshme ndaj prurjes me qëndrueshmëri 50% si dhe ato të vendmatjes Uraka në Kurbnesh.

Në këtë mënyrë u llogaritën prurjet ditore me qëndrueshmëri të ndryshme për H/C Merkurthi 2 (tab.4).

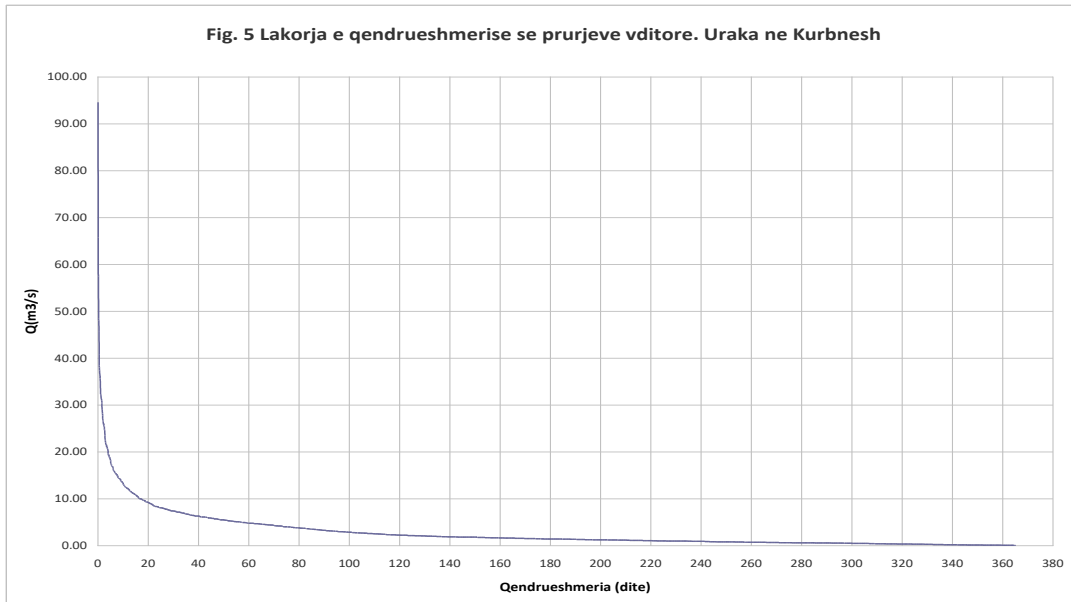


Fig.8 Lakorja e Qendrueshmerise se Prurjeve Ditore,Uraka ne Kurbnesh

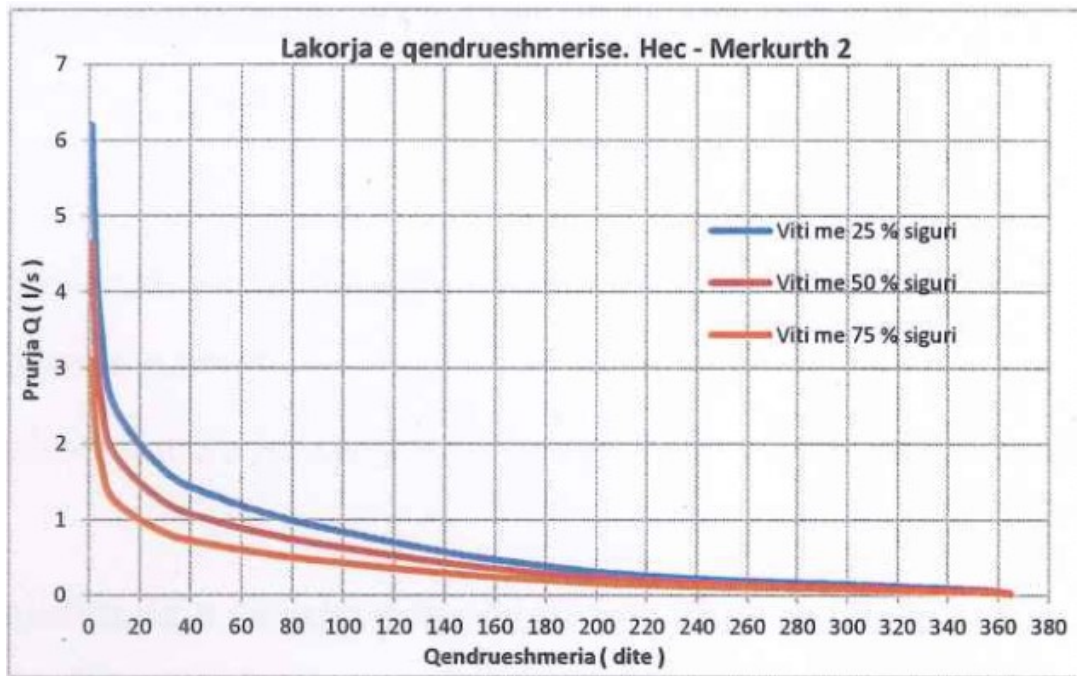


Fig.9 Lakorja e Qendrueshmerise se Prurjeve Ditore,Hec Mercurth 2

Tab.4 Prurjet ditore me qëndrueshmëri të ndryshme (m<sup>3</sup>/s). H/C Merkurthi 2.

Nr.	Dite	Q 25 %	Q 50 %	Q 75 %
1	1	6.193	4.633	3.090
2	3	4.284	3.205	2.138
3	5	3.468	2.595	1.731
4	10	2.496	1.868	1.246
5	30	1.632	1.221	0.814
6	50	1.296	0.970	0.647
7	75	1.022	0.765	0.510
8	100	0.828	0.620	0.413
9	125	0.658	0.492	0.328
10	150	0.509	0.381	0.254
11	175	0.398	0.298	0.199
12	200	0.302	0.226	0.151
13	225	0.240	0.180	0.120
14	250	0.192	0.144	0.096
15	275	0.163	0.122	0.081
16	300	0.137	0.102	0.068
17	325	0.101	0.075	0.050
18	355	0.060	0.045	0.030
19	365	0.016	0.012	0.008

- Llogaritja e prurjes ekologjike ,sipas kerkesave ligjore apo planeve te menaxhimit te baseneve.

Neni 39

#### **Përdorimi i burimeve ujore**

1. Përdorimi i burimeve ujore natyrore i nënshtrohet kontrollit administrativ nga organet e administrimit dhe menaxhimit të burimeve ujore dhe inspektimit nga inspektorët që mbulojnë fushën e mjedisit.

2. Çdo përdorues i ujit është i detyruar që në rrjedhën natyrore të lejojë rrjedhjen minimale ekologjike, duke mos e përfshirë atë në sasinë e ujit që është i autorizuar të përdorë.

3. Sasia e rrjedhjes minimale ekologjike për çdo trup ujqor natyror përcaktohet sipas planeve të menaxhimit të baseneve dhe akteve të tjera ligjore e nënligjore, duke u bazuar në karakteristikat specifike dhe vlerat natyrore e ekologjike që ka baseni ujqor.

**4. Pavarësisht nga sasia e rrjedhjes ekologjike që përcaktohet në planet e menaxhimit të baseneve, ajo nuk mund të jetë më e vogël se prurja me qëndrueshmëri 355 ditë në vit (Q355).**

-Ne aksin e vepres se marjes prurja e Q355 eshte 0.045 m3/sek.

-Prurja per nevoja te vaditjes nuk ka.

### 3. NJË IDENTIFIKIM I NDIKIMEVE TË MUNDSHME NEGATIVE NË MJEDIS TË PROJEKTIT, PËRFSHIRË NDIKIMET NË BIODIVERSITET, UJË, TOKË DHE AJËR

#### *Faza e ndërtimit*

**Shkarkimet e emetimeve ne ajer :** Makineritë e ndërtimit mund të kenë ndikim të përkohshëm në cilësinë e ajrit lokal. Shkarkimet e emetimeve nga djegiet e motorëve me naftë, gjeneratorëve dhe automjeteve të transportit dhe lëvizjes së tokës janë të pranishme dhe të pashmangshme gjatë operacioneve të ndërtimit. Ndotësit kryesorë të automjeteve me djegie përfshijnë: Dioksid sulfuri (SO<sub>2</sub>), Oksid azoti, (NO<sub>x</sub>), Monoksid karboni (CO), Dioksid karboni (CO<sub>2</sub>) dhe Lëndë grimciale (PM). Cilësia e dobët e karburantit, mungesa e mirëmbajtjes së automjeteve dhe mungesa e kontrollit të shkarkimeve ne ajer mund të rezultojë në rritjen e përqendrimit të ndotësit në ajrin lokal. Çrregullimet e trafikut vlerësohen të jene jo shume te larta pasi zona nuk eshte brenda zones te urbanizuar .Kërkohe caktimi i duhur i punimeve , ne menyre qe mos te ndodhin probleme.

**Pluhuri:** Aktivitetet e ndërtimit potencialisht do të gjenerojnë pluhur nga aktivitete të tilla si pastrimi i tokës dhe punimet e tokës, duke përfshirë llogore, nivelim, ndërtimin e veprave dhe punimet e rehabilitimit. Burimet kryesore të pluhurit do të jenë nga lëvizja e automjeteve mbi zonën e pashtuar dhe nga automjetet që transportojnë materiale dhe pajisje në zonat e punës.

Nën kushte normale meteorologjike, ndikimet në pluhur do të kufizoheshin brenda disa dhjetëra metrash nga vendi i projektit. Sidoqoftë, në kushte të forta të erës, këto efekte mund të shtrihen më tej dhe mund të ndikojnë në receptorët e ndjeshëm që ndodhen në afërsi të zonës së ndërtimit. Shkurret dhe pemet perreth zones se veprave te hidrocentralit krijojne mbrojtje nga pluhuri permes ngadalësimit të shpejtësisë së ajrit gjatë periudhës së ndërtimit, prandaj janë një pengesë natyrore për zbutjen.

Sidoqoftë, duke marrë parasysh kohëzgjatjen e shkurtër të aktiviteteve të ndërtimit në një vend të caktuar, nuk parashikohet që nivelet e pluhurit të ndikojnë shumë në receptorët ekzistues të ndjeshëm brenda zonës fqinje, me kusht që masat zbutëse të zbatohen si duhet.

**Zhurma:** Aktivitetet e përgatitjes së vendit, siç janë lëvizja e tokës, gërmimi i vendit, transportimi i pajisjeve dhe materialeve nga vendet do të kontribuojnë në gjenerimin e zhurmës që do të ndikonte në objektet fqinje dhe komunitetet lokale. Kjo mund të shkaktojë shqetësime të zhurmës tek përdoruesit lokalë dhe receptorët e ndjeshëm të identifikuar vetëm gjatë orëve të ndërtimit të ditës. Nivelet e regjistruara, sidoqoftë, dihet se zvogëlohen me rritjen e distances nga burimet. Megjithëse, lëshimi i zhurmës nga automjetet, makineritë dhe pajisjet e ndërtimit do të jetë i kufizuar në periudhën e ndërtimit dhe afatshkurtër është e nevojshme të vendosen dhe zbatohen masat e duhura për zbutjen e zhurmës në Planin specifik të Menaxhimit të Zhurmës.

**Ujërat e ndotura:** Shkarkimi i ujërave të ndotura shtëpiake nga kantieri i ndërtimit mund të shkaktojë çështje të ndotjes së tokës nëse nuk hidhen në mënyrën e duhur. Kjo përfshin ujin gri i cili përfaqëson të gjithë ujërat e zeza shtëpiake përveç atyre të gjeneruara nga tualetet dhe ujin e zi që përfaqëson të gjithë ujërat e zeza shtëpiake të gjeneruara nga tualetet. Për qëllime demonstrimi, supozohet se një person do të gjeneronte 0.1 m<sup>3</sup> në ditë ujë të zi dhe 0.2 m<sup>3</sup> në ditë ujë gri. Zona e projektit është kryesisht e urbanizuar, uji i zi i gjeneruar dhe uji gri do të mblidhen nga gropat septike të tualeteve portabël. Këto ujëra të ndotur shtëpiake, pas përfundimit të aktiviteteve të ndërtimit në zonën specifike, do të transportohen në impiantin

më të afërt të aprovuar të trajtimit të ujërave të ndotura komunale. Prandaj, gjenerimi i ujërave të ndotura shtëpiake nuk ka gjasa të ndikojë në tokë, florë ose ujëra nëntokësore.

**Mbeturinat e ngurta:** Gjatë fazës së ndërtimit do të gjenerohen disa lloje të mbetjeve që lidhen me procesin e ndërtimit. Këto mbetje përfshijnë mbeturinat e paketave, mbetjet e biomasës (pastrimi i bimësisë). Një Plan specifik i Menaxhimit të Mbetjeve do të përgatitet nga Kontraktori i Ndërtimit. Plani do të detajojë dhe rendisë të gjitha mbeturinat e krijuara dhe metodat e menaxhimit.

**Toka :** Zonat ku do te vendosen veprat e hidrocentralit me te gjithë elementet e tyre, rruget e hyrjes ne to do, tashmë kane ndikim në tokë. Ndikimet që lidhen me tokën përfshijnë, dëmtimin e strukturës natyrore dhe funksionet e tokës në zonën e vendosjes se veprave, ndotjen nga derdhja e lubrifikantëve dhe erozioni. Zbatimi i masave zbutëse dhe planeve specifike do të trajtojë dhe zbutë ndikimet negative në tokën natyrore në zonen e projektit.

### **Ekosistemi tokësor:**

Mbulesa bimore ne kete basen perbehet pervec kullotave alpine edhe nga zonat me pyje te ndryshme . Mbi 60 % e basenit eshte i pyllzuar nga pishat , arni,rrbull,shkure dhe bar.

Pavarsisht nga demtimet e medha qe ndodhin ne pyje ne periudhen e tranzicionit , aktualisht po behet nje ripertitje e tyre ne kete zone nepermjet investimeve nga projekte te ndryshme te donatoreve, si dhe interesit te komunitetit per kete qellim.Kjo po ndikon mjaft mire per ndalimin e erozionit ne kete basen .

Zona ku do te ndertohet veprat e hidrocentralit ne studim eshte me bimesi dhe peme. Në këtë drejtim, do te kemi nje shkalle te ndikimeve në florën dhe faunën lokale, rajonale dhe kombëtare në zonen e projektit.

Do te kemi humbjen e kesaj siperfaqeje bimore, duke u shoqeruar me humbjen vijuese të habitateve për florën tjetër dhe faunën përkatëse. Sidoqoftë, humbja përfaqëson më pak se 10% të të gjithë zonës bimore. Veprimet specifike të zbutjes janë dhënë në këtë VNM dhe do të zbatohen përgjatë një Plani specifik të Mbrojtjes së Biodiversitetit dhe Planit të Menaxhimit të Pastrimit të Bimëve.

### **Ekosistemi lumor**

Një plan i veçantë i menaxhimit të ndotjes duhet te planifikohet (veprimet dhe mjetet e nevojshme) për të siguruar çdo derdhje të rastësishme në mjedisin lumor gjatë punimeve të ndërtimit te veprave te hidrocentralit

Zbutja e ndikimeve mund të arrihet me një metodë të butë ndërtimi për të minimizuar ndikimet.

### **Ndikimi ne mjedis nga hapja e rrugeve te reja hyrese per ne godinen e centralit**

Pergjate tubacionit te derivacionit dhe atij te turbinave do te ndertohet edhe rruga e cila do te sherbeje gjate ndertimit te Hec-it.

- Mund te shkaktohet erozion gjate fazes se punimeve, per te shmangur kete rrezik duhet nje kontroll i vazhdueshem i punimeve.

- Ti kushtohet vemendje evitimit te ndotjes se ujerave nentokesore nga ndotesit e prodhuar kryesisht nga automjetet gjate punimeve

- Gjate sistemimit te rruges do te kete krijim te pluhurave, te cilat mund te shmangen me ane te lagies se vazhdueshme te siperfaqes.

- Zhurma mund te shkaktoje shqetesime per banoret e fshatit me te afert por vetem gjate punimeve te pjeses se rruges me afer fshatit.
- Zona ku do te kaloje rruga eshte zone e zhveshur nga bimesia, pra nuk do te kemi prerje te bimeve gjate punimeve.

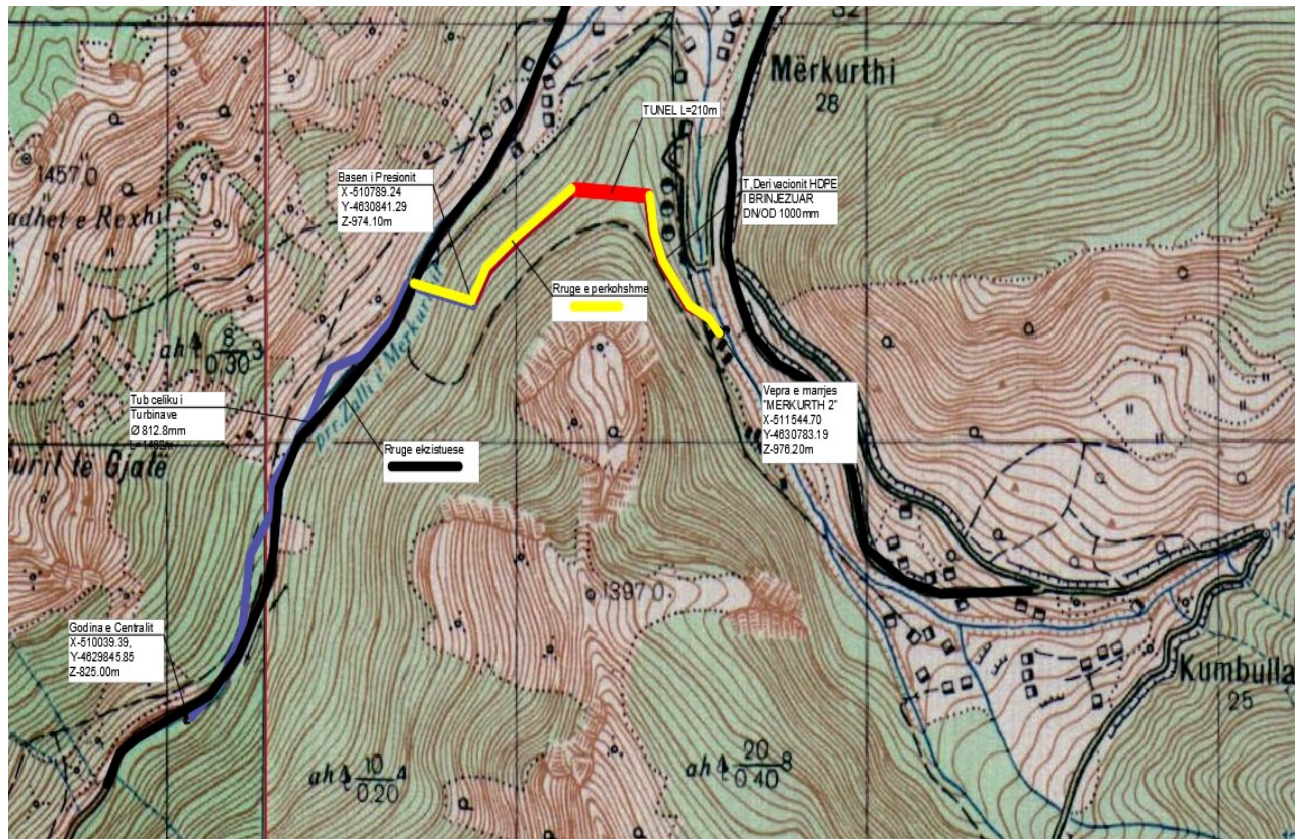


Figura 4-Rruge ekzistuese ne afersi te Hec-Mercurth 2

Gjate punimeve per hapjen e rrugëve :

- Mund te shkaktohet erozion gjate fazes se punimeve ,per te shmangur kete rrezik duhet nje kontroll i vazhdueshem i punimeve.
- Ti kushtohet vemendje evitimit te ndotjes se ujerave nentokesore nga ndotesit e prodhuar kryesisht nga automjetet gjate punimeve
- Gjate sistemimit te rruges do te kete krijim te pluhurave , te cilat mund te shmangen me ane te lagies se vazhdueshme te siperfaqes.

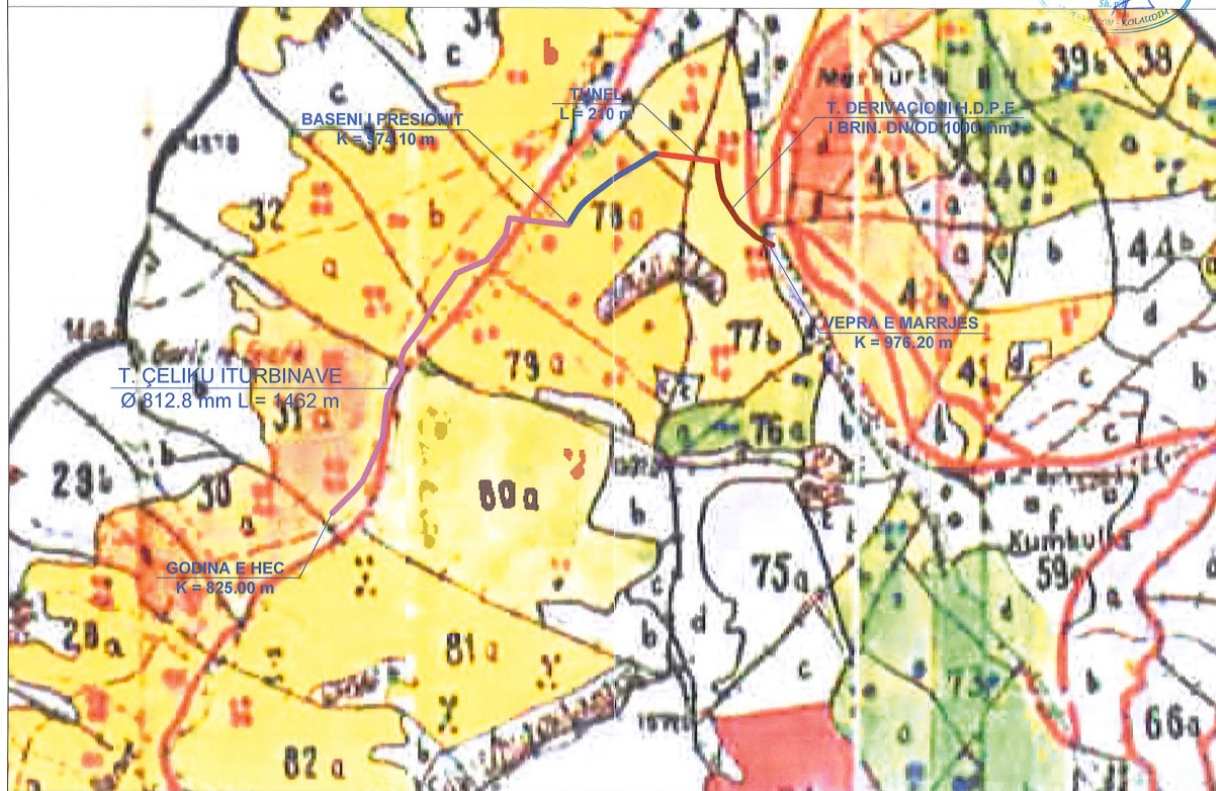
#### **Te dhena per parcelat e prekura (nr i pasurise, pronesia)**

Siperfaqja se tokes qe do te zihet per ndertimin e hidrocentralit "Mercurth 2" eshte prone shtetore e bashkise Mirdite. Hidrocentrali i ri nuk do te kerkoje prishje te banesave dhe as zenie te prones private per te cilen do te kerkohej blerje dhe kompensimi i tokës. Veprat e hidrocentralit ne studim shtrihen ne Harten e Ekonomise Pyjore Kunor Valmur.

Siperfaqja qe Hiqet nga Fondi Pyjor per Veprat e Hecit do te jete 640m<sup>2</sup>.Ndersa Siperfaqja qe meret ne Perdorim eshte 7580m<sup>2</sup>.

# Raporti Paraprak i Vleresimit te Ndikimit ne Mjedis per Hec "Merkurth 2"

NDËRTIMI I HEC-IT "MËRKURTH 2" NË PËRRODIN E ZALLIT TË MËRKURTHIT - QARKU LEZHË  
GJURMA E OBJEKTIT NE HARTEN PYJORE  
SH 1:10000



Emërtimi	ID e pronës KADASTRAL	EP / EK	FSHATI	ZONA KADASTRALE	NEN/NGASTRA	Sipërfaqja qe biqet nga fondi pyjor/kulloros (ha)	Sipërfaqja qe merret ne perdorim nga fondi pyjor/kulloros (ha)	Gjatesia ne perdorim (ml)		
								Rruge km	Linje km	Tubacion ose kanal km
4	5	6	7	8	9	10	11	12	13	14
V.M+Dek		Kunor Valmur			77d	0.0415	0			
(T.Derivacioni-Rruge Anesore)		Kunor Valmur			77b		0.119			0.398
		Kunor Valmur			78a		0.018			0.060
Tuneli		Kunor Valmur			77b		0.045			0.150
		Kunor Valmur			78b		0.123			0.410
Baseni I Presionit		Kunor Valmur			78a	0.0054	0			
(T.Turbinash-Rruge Anesore)		Kunor Valmur			78a		0.054			0.18
		Kunor Valmur			33b		0.141			0.47
		Kunor Valmur			32a		0.066			0.22
		Kunor Valmur			31a		0.177			0.592
Godina e Centralit		Kunor Valmur			31a	0.0170	0			

### **Vleresimi i ndikimeve ne peisazhin e zones se projektit**

Vleresimi i ndikimeve te shkaktuara gjate zbatimit te projektit ne peisazhin e zones mund te realizohet ne menyre indirekte duke percaktuar ndryshimet ne parametrat e nivelit te nderhyrjes ne peisazhin e zones, ndjeshmerine optike, shumellojshmeria e peisazhit, niveli i ndjeshmerise dhe te vetise se pershtatjes te peisazhit.

Me termin niveli i nderhyrjes nenkuptojme llojin dhe permasat e ndryshimeve ne mjedisin natyror.

Si ndjeshmeri optike nenkuptojme nivelin e praneshmerise ose mundesine qe mund te kete peisazhi per te harmonizuar ndikimet e shkaktuara nga projekti.

Si shumellojshmeri te peisazhit nenkuptojme ndryshimin e peisazhit dhe llojshmeria e pamjeve vizuale.

### **Ndikimi i ndertimit te linjes se transmetimit te energjise elektrike nga Hec-i per ne sistemin energjistik lokal**

Gjate procesit te ndertimit, energjia elektrike e kerkuar eshte minimale dhe do te sigurohet nga sistemi ekzistues i rrjetit ne zone. Ky proces do te menaxhohet nga Kontraktori i Ndertimit.

Gjate funksionimit:

Lidhja e hec-it me systemin do te realizohet nepermjet nenstacionit 110/6kv Nst.Kurbnesh. Nenstacioni Kurbnesh eshte nje nenstacion elektrik 110/6kv me transformatore 1\*3.2mva I cili lidhet me systemin energjistik nepermjet linjes 110kv te fiderit L110-3/2. Ky nenstacion ka 4 fidera 6kv qe furnizojne zonen me energji, fiderat e Qytetit Kurbnesh, Bardhaj, Derjan dhe Miniera. Zona ku do te ndertohet hec-I e mbulon Fideri Bardhaj I cili ka gjatesi 14.7km dhe pika ku do te behet lidhja do te jete ne Km 2.2 te ketij Fideri.

**Shendetit dhe siguria ne pune:** Gjate punimeve te ndertimit, veçanërisht për operacionet në zonen e godines se hidrocentralt, çështjet e shendetit dhe sigurisë janë të pranishme dhe kerkojne vemendje te vecante.

Rreziku per punetoret e ndertimit qe veprojne ne zone e projektit eshte i larte, duke kerkuar qe te zbatohen pajisjet e duhura mbrojtese personale dhe standardet e shendetit dhe sigurise, ne perputhje me Ligjin Nr. 10237, date 18.02.2010 "Per sigurine dhe shendetin ne pune". Gjate ndertimit te veprave punetoret do te ekspozohen perkohesisht ndaj rreziqeve standarde te vendit te ndertimit duke perfshire ndertimin, germimin, ndotjen e ajrit, zhurmat dhe trajtimin dhe perdorimin e materialit ndertimor.

Makinerite e ndertimit dhe automjetet e transportit do te shfrytezojne zonat urbane me pranine e komunitetit lokal dhe aktivitetet sociale. Ndikimet qe lidhen me projektin mund te ndodhin gjate punimeve te ndertimit si perplasja dhe demtimi i bagetive, incidente me automjete te tjera, incidente ne vendet e ndertimit per shkak te mungeses se mbrojtjes dhe sigurise se duhur. Ne kete kontekst, ndikimet ne shendet dhe siguri te projektit do te merren seriozisht ne konsiderate dhe rregullat dhe masat efikase do te zbatohen nga menaxheret e projektit dhe Kontraktorët. Plani i Vecante i Shendetit dhe Sigurise dhe Plani i Sigurise se Komunitetit do te pergatiten dhe zbatohen nga Kontraktorët gjate kesaj faze.

***Faza operationale:***

### **Impakti ne Mjedis nga rrezatimet**

- Transformoret me vaj dhe pajisjet e tjera elektromekanike jane prodhime te standartit european. Nga pikepamja e mbrojtjes se mjedisit jane konstruktuar si paisje te sigurta.



- Projekti i linjes elektrike ,i krahasuar me normat e perdorura ne vendet e BE-se dhe rekomandimet e OBSH-se eshte parashikuar me vlera te fushes elektromagnetike shume poshte kufijve te rekomanduar.Ndikimi i faktorit elektromagnetik mund te jete vetem ndaj personelit te punes qe eshte i ekspozuar.
- Efekti i veprimit te ketyre ngarkesave eshte ne funksion te moshes se njeriut, pandaj rekomandohen qe te punesohen personel i maturuar biologjikisht te te cilet efekti i fushes elektromagnetike eshte minimal dhe jo me shtangesime bioelektrike.
- Impakti ne mjedisin human nga rrezatimet

Impakti nga ndertimi : gjate procesit te punes se ndertimit ne terren nuk do te ndikohet nga rrezatimi i fushes elektromagnetike

Impakti nga operimi dhe mirembajtja : gjate operimit dhe mirembajtjes ndikimi mbi mjedisin human do te merret ne konsiderate.

Ne lidhje me rrezatimin jonizues te linjave elektrike, intesiteti i fushes elektrike ne nje lartesi 1.8 m nga siperfaqja e tokes,nuk e kalon 5 kV/m dhe me 1kV/m jashte zones buferike te sigurise, matje te tjera te detajuara dhe perlllogarritje te sakta do te jene te nevojshme te realizohen per te mbrojtur mjedisin social dhe natyral.

#### **Ndikime në qarkullim dhe infrastrukturë.**

Praktikisht projekti nuk do të shkaktojë ndryshime në mënyrën e sotme të qarkullimit të njerezve dhe të mjeteve. Projekti gjithashtu nuk do të ndikojë në shtimin e rreziqeve në qarkullim gjate operimit te vepres.

#### **Ndikimi në regjimin e mbetjeve.**

Gjate aktivitetit do te mbahen parasysh kerkesat e ligjit:

Ligj nr. 156 datë 10.10 2013 Per disa ndryshime ne ligjin nr.10 463, datë 22.9.2011 "Për menaxhimin e integruar të mbetjeve" dhe VKM:

VKM nr. 575 date 24.06.2015 "Per miratimin e kerkesave per menaxhimin e mbetjeve inerte".

Ne veprimtarine shfrytëzuese te vepres hidroenergjitike do te kete mbetje te ngurta qe rezultojne nga konsumi i personelit ne vendin e punes. Keto mbetje jane te paperfillshme dhe nuk krijojne asnje problem mjedisor. Por personeli i punes duhet te tregojë kujdes ne hedhjen e tyre, per te mos prishur estetiken e mjedisit perreth h/centralit. Gjithashtu do te kete mbetje dhe rrjedhje vajrash lubrifikimi te cilat duhen trajtuar me kujdes per te mos u derdhur ne vende te papershtatshme, por te grumbullohen ne dekantor dhe te largohen ne vende te pa filtrueshme.

#### **Ndikimi në popullsi.**

Vepra hidroenergjitike e propozuar nuk do të sjelli asnjë ndryshim në vendosjen, shpërnguljen e popullsisë. Raporti i projektit si plan vendosje me komunitetin bën që vepra të mos influencojë në demografinë komunitare. Por si rezultat i shtimit të punësimit në këtë projekt, komuniteti do të përfitoj të ardhura financiare, gjë që do të ndikojë në mirëqënien e tij. Nga ana tjetër projekti do të ndikojë pozitivisht në furnizimin me energji të zones.

#### **Ndikime në sistemin energjistik.**

Në sistemin energjistik lokal dhe atë kombëtar ndikimi i këtij projekti do të shoqërohet me impakt mjedisor pozitiv. Kjo pasi do të shtohet sasia e energjisë së prodhuar duke përmirësuar furnizimin me energji elektrike te kesaj zone.

### **NDIKIMET POZITIVE**

- Efekti kryesor pozitiv do te jete prodhimi i energjise elektrike se rinovueshme, si energji e pastër pa ndotje ne mjedis.
- Ne fazen e ndertimit te vepres do te kete hapje te vendeve te reja te punes.
- Ngritja e kantierit te ndertimit do te shoqerohet me hapjen dhe zhvillimin e aktiviteteve sociale dhe ndihmese.
- Permiresim te treguesve sasiorë dhe cilësorë te furnizimit te zones dhe te vendit me energji elektrike.
- Zona do te mbetet me po ato funksione per te cilat eshte e destinuar dhe nuk do te kemi ndryshim te ketij destinacioni.

Përmbledhja tabelare e mëposhtme po ofron një përmbledhje të vlerësimit të ndikimit për ndërtimin dhe funksionimin e projektit të propozuar.

- Kategorizimi i vlerësimit të ndikimit:
  - Madhësia: L - e lartë; M - mesatare; U - i ulët;
  - Kthyeshmëria: K - e kthyeshme; JK - jo e kthyeshme;
  - Kohëzgjatja: Agj - afatgjatë; Ash - afatshkurtër; n.a. - nuk aplikohet
  - Rëndësia: Ndikimi negativ / - Ndikim pozitiv / - pa ndikim

Raporti Paraprak i Vleresimit te Ndikimit ne Mjedis per Hec "Mercurth 2"

Kriteret e Vleresimit	Shtrirja	Kohezgjatja	Kthyesmeria	Madhesia	Rendesia dhe Faza		E zbutshme	Shpjegimi
					Ndertim	Operim		
<b>ELEMENTET MJEDISORE</b>								
<b>Burimet ujore nentokesore</b>								
Ndotja e Ujit	E lokalizuar	ASh	JK	U	●	●	Po	Gjatë operacioneve të ndërtimit nga derdhja e rastësishme e karburantit (nëse arrihet horizonti i ujërave nëntokësore) megjithëse nuk ka tregues të pranisë në ndonjë akuifer të cekët në vendin e veprave hidrocentraleve.
<b>Burimet ujore sipërfaqesore</b>								
Ndotja e Ujit	Perhapur gjerësisht	ASh	JK	M	●	●	Po	Gjatë ndërtimit nga derdhja e karburantit, dhe gjatë operimit nga ndonje difekt ne tubacione..
<b>Toka</b>								
Humbja e shtresës sipërfaqesore	E lokalizuar	Agj	JK	U	●	---	Jo	Humbja e shtresës së sipërme të tokës dhe ndryshimet në strukturën e nëntokës gjatë aktiviteteve të gërmimit, dhe stabilizimi i pjerrësisë në ato pjese te zones ne studim qe jane te mbuluara me bimesi.
Ngjeshja dhe vulosja e tokes	E lokalizuar	Agj	JK	U	●	---	Jo	Ngjeshja e tokës gjatë aktiviteteve të ndërtimit për shkak të përdorimit të makinerive të rënda. Ndikimi është kryesisht i kufizuar në vendndodhjen e saktë të veprave te hidrocentralit.
Erozioni	E lokalizuar	Agj	JK	M	●	---	Po	Erozioni minimal mund të ndodhë përgjatë zonave të gërmimit (në shpate ose gjatë sezonit të shirave) në vendet e gërmimeve. Gjatë operimit te veprave, erozioni dhe stabilizimi i pjerrësive ne zona do të duhet të monitorohen me kujdes dhe rregullisht në këto zona.
Ndotja e tokes	E lokalizuar	Ash	JK	U	●	--	Po	Nëse makineritë dhe materialet e ndërtimit nuk trajtohen / operohen si duhet, mund të ndodhë derdhje e mbeturinave, benzinës dhe lubrifikantëve..
<b>Klima/Ajri</b>								
Pluhuri, zhurmat dhe emetimet e	E lokalizuar	Ash	JK	M	●●	●	Po	Përdorimi i automjeteve të ndërtimit, transportimi i rrrave dhe materialit ndërtimor, si dhe pastrimi i vendit. Shqetësim i mundshëm vendbanimeve me te aferta të vendosura lart qe përdorin

Raporti Paraprak i Vleresimit te Ndikimit ne Mjedis per Hec "Mercurth 2"

Kriteret e Vleresimit	Shtrirja	Kohezgjatja	Kthyesmeria	Madhesia	Rendesia dhe Faza		E zbutshme	Shpjegimi
					Ndertim	Operim		
gazeve								të njëjtën rrugë hyrjeje si në vendin e godinave. Ndotja minimale e ajrit (gjeneratorët, transporti dhe emetimet e tjera të ajrit në vend) do të emetohen gjatë fazës operationale.
Emetimet e shkarkimeve te gazeve (perfshire GHG)	Perhapur gjerisht	Agj	JK	U	●●	●	Jo	Gjatë ndërtimeve emetimet nga automjetet, dhe gjatë operimit, transporti ne rast te ndonje nevoje do të çlirojë një sasi të caktuar të gazeve GHG.
<b>Flora dhe Fauna</b>								
Ekosistemi tokesor (flora dhe fauna)	E lokalizuar	Agj	JK	U	●	---	Jo	Ndërtimi i hidrocentralit do të kërkojë shfrytëzimin e një zone natyrore. Zona është një zone e dominuar nga bime te uleta dhe shkurre të tjera të zakonshme dhe bimë shumëvjeçare të zonës. Kjo zonë do të humbasi kete bimesi dhe gjithashtu vlerat aktuale të ekosistemit për faunën.
<b>Ndryshimi i peisazhit dhe ndikimet vizuale</b>								
Ndertimi i veprave te hidrocentraleve	E lokalizuar	Agj	JK	M	●	●	Po	Peisazhi aktual do te ndikohet tashme nga ndertimi i hidrocentralit.
Gjenerimi i mbetjeve te ngurta	E lokalizuar	Ash	K	U	●	●/●	Po	Nga aktivitetet e ndërtimit: - Materiali nga gjermimi (mund të përdoret për rimbushje); - Mbeturinat e ngurta nga punëtorët / vendi i kanerit; <b>Ndikimi pozitiv: Menaxhimi i duhur i mbetjeve të ngurta.</b>
<b>Faktoret socio-ekonomike</b>								
<b>Perdorimi i tokes</b>								
Turizmi lokal	E lokalizuar	Ash	JK	U	●	--	Po	Shqetësim i kufizuar nga operationet e ndërtimit.

Raporti Paraprak i Vleresimit te Ndikimit ne Mjedis per Hec "Mercurth 2"

Kriteret e Vleresimit	Shtrirja	Kohezgjatja	Kthyeshmeria	Madhesia	Rendesia dhe Faza		E zbutshme	Shpjegimi
					Ndertim	Operim		
<b>Popullsia dhe vendbanimet</b>								
Humbja e pasurise	---	---	---	---	---	--	Po	Hydrocentrali i ri nuk do te kerkoje prishje te banesave por do te kete zenie te prones shteterore.
Zhurmat/pluhuri ne zonat e banuara	E lokalizuar	Ash	JK	U	●	---	Po	Ndikimet, zhurma, pluhuri nga ndertimi. Ndotja minimale e ajrit (gjeneratorët, transporti dhe emetimet e tjera të ajrit në vend) gjatë fazës operacionale .
Punesimi	E lokalizuar	Agj	JK	L	●	●	n.a	Punësimi i përkohshëm i drejtpërdrejtë dhe i tërthortë, për punëtorët e aftë dhe të kualifikuar, gjatë periudhës së ndërtimit. <b>Ndikimi pozitiv: Punësimi afatgjatë gjatë operimit dhe mirëmbajtjes së hidrocentralit.</b>
Crregullimi i trafikut	E lokalizuar	Ash	JK	M	●●	●	Po	Aktivitetet e ndërtimit të veprave kryesisht nuk do të ndikojnë në trafik dhe nuk kërkohet menaxhim i duhur i trafikut.
<b>Trashegimia Kulturore</b>								
Site arkeologjike.vlera kulturore	---	---	---	---	---	---	Po	Disa monumente kulturore janë identifikuar ne zonen e Mirdites. Asnje nga monumentet nuk eshte afer zones se projektit. Asnjë ndikim nuk parashikohet për këto pasuri, por disa veprime parandaluese rekomandohen të ndërmerren nga ekipi i zbatimit të projektit.
<b>Shendeti dhe Faktoret e Sigurise</b>								
Shendeti dhe Siguria	E lokalizuar	Ash	n.a.	M	●●	●	Po	Punëtorët do të ekspozohen përkohësisht ndaj rreziqeve standarde të vendit të ndërtimit duke përfshirë ndërtimin, gërmimin, ndotjen e ajrit, zhurmat, perdorimin e materialit ndërtimor, etj. Planet e menaxhimit të ndërtimit do të duhet të respektohen për të shmangur aksidentet në vendet e ndërtimit brenda zonave urbane. Gjate operimit punonjesit jane te ekspozuar nga rrezatimet elektromagnetike ne HEC.
* L – e larte; M – mesatare; U – e ulet; K – e kthyeshme; JK – e pakthyeshme; Agj – afatgjate; Ash– afatshkurter; n.a. – nuk aplikohet								

Raporti Paraprak i Vleresimit te Ndikimit ne Mjedis per Hec "Merkurth 2"

Kriteret e Vleresimit	Shtrirja	Kohezgjatja	Kthyeshmeria	Madhesia	Rendesia dhe Faza			Shpjegimi
					Ndertim	Operim	E zbutshme	
<ul style="list-style-type: none"> <li>● impakt negativ - ● impakt pozitiv</li> <li>--- ska impakt</li> </ul>								

Tabela 1- Permbledhje e vleresimit të ndikimit ne mjedis nga ndërtimi dhe funksionimi i projektit te propozuar

#### 4. PËRSHKRIM PËR SHKARKIMET E MUNDSHME NË MJEDIS, TË TILLA SI: UJËRA TË NDOTURA, GAZE DHE PLUHUR, ZHURMË, VIBRIME, SI DHE PËR PRODHIMIN E MBETJEVE.

##### *Faza e ndërtimit:*

**Ujërat e ndotura:** Shkarkimi i ujërave të ndotura shtëpiake nga kantieri i ndërtimit mund të shkaktojë çështje të ndotjes së tokës nëse nuk hidhen në mënyrën e duhur. Kjo përfshin ujin gri i cili përfaqëson të gjithë ujërat e zeza shtëpiake përveç atyre të gjeneruara nga tualetet dhe ujin e zi që përfaqëson të gjithë ujërat e zeza shtëpiake të gjeneruara nga tualetet.

**Pluhuri:** Punimet e ndërtimit potencialisht do të gjenerojnë pluhur nga aktivitete të tilla si pastrimi i tokës dhe punimet e tokës, ndërtimin e veprave dhe rehabilitimin e zones. Burimet kryesore të pluhurit do të jenë nga lëvizja e automjeteve mbi zonën e pashtuar përgjatë gjurmës së tubacioneve dhe nga automjetet që transportojnë materiale dhe pajisje në zonat e punës. Nën kushte normale meteorologjike, ndikimet në pluhur do të kufizoheshin brenda disa qindra metrave nga vendi i projektit. Sidoqoftë, në kushte të forta të erës, këto efekte mund të shtrihen më tej dhe mund të ndikojnë në receptorët e ndjeshëm aty pranë që ndodhen në afërsi të zonës së ndërtimit.

Duke marrë parasysh kohëzgjatjen e shkurtër të aktiviteteve të ndërtimit në një vend të caktuar, nuk parashikohet që nivelet e pluhurit të ndikojnë shumë në receptorët ekzistues të ndjeshëm, me kusht që masat zbutëse të zbatohen si duhet.

Sidoqoftë, Tabela me poshte ofron faktorë të emetimit që lejojnë një vlerësim të përafërt të gjenerimit të pluhurit gjatë punimeve të ndërtimit.

Burimi	Faktori i emetimit	
	Min	Max
Ngarkim / shkarkim	0.005 kg/ton	0.1 kg/ton
Transport	0.35 kg/km-automjet	0.70 kg/km-automjet
Germime	0.0125 kg/ton	0.025 kg/ton

Tabela 2-Faktoret e emetimit te pluhurit

**Zhurma:** Aktivitetet e përgatitjes së vendit, siç janë lëvizja e tokës, gërmimi i vendit, transportimi i pajisjeve dhe materialeve do të kontribuojnë në gjenerimin e zhurmës që do të ndikonte në objektet fqinje dhe komunitetet lokale. Sidoqoftë, tejkaloimet e zhurmës nga automjetet, makineritë dhe pajisjet e ndërtimit do të kufizohen në periudhën e ndërtimit dhe do të jenë afatshkurtra. Është e mundshme që disa aktivitete ndërtimore mund të mbivendosen dhe të shkaktojnë shqetësim në rritje të zhurmës.

Nivelet e zhurmës së pajisjeve të ndërtimit dhe makinerive të renditura në tabelën me poshte ka të ngjarë të tejkalojnë kufijtë e lejuar të zhurmës kryesisht në hapjen e kanaleve.

Kjo mund të shkaktojë shqetësime të zhurmës tek banoret lokalë dhe receptorët e ndjeshëm të identifikuar vetëm gjatë orëve të ndërtimit të ditës. Sidoqoftë, nivelet e regjistruara dihet që zvogëlohen me distancën nga burimet.

Pajisjet tipike të ndërtimit	Mesatarja e nivelit tipik të zhurmës së gjeneruar (dB)
Kompaktoret	90
Kruajtese	96
Pajisje per hapje kanalesh	121
Eskavatore	87
Nivelues	<85
Ngarkues	88
Bulldozer	96
Kamione te rende	86
Pirune	89
Çekan	100
Vinca	100
Sharra	88
Cisterna Uji	71
Gjeneratore energjie	<85

Tabela 3- Nivelet mesatare të zhurmës të gjeneruara nga makineritë e mundshme të përdorura në vend

### **Menaxhimi i mbetjeve**

#### **Kuadri Ligjor:**

- *Vendim i Këshillit të Ministrave nr.575, date 24.06.2015 "Për miratimin e kërkesave për menaxhimin e mbetjeve inerte";*
- *VKM nr.177, datë 06.03.2012 "Për ambalazhet dhe mbetjet e tyre";*
- *VKM nr. 99, datë 18.02.2005 "Për miratimin e katalogut shqiptar të klasifikimit të mbetjeve", i ndryshuar;*
- *VKM nr. 765, datë 07.11.2012 "Për miratimin e rregullave për grumbullimin e diferencuar dhe trajtimin e vajrave të përdorura";*
- *VKM nr. 418, datë 25.06.2014 "Për grumbullimin e diferencuar të mbetjeve në burim";*
- *VKM nr. 229, datë 23.04.2014 "Për miratimin e rregullave për transferimin e mbetjeve jo të rrezikshme dhe informacionit që duhet të përfshihet në dokumentin e transferimit";*
- *VKM nr. 866, datë 4.12.2012 "Për bateritë akumulatorët dhe mbetjet e tyre";*
- *VKM nr.957, datë 19.12.2012 "Për mbetjet nga pajisjet elektrike dhe elektronike";*
- *VKM nr. 371, datë 11.06.2014 "Për miratimin e rregullave për dorëzimin e mbetjeve të rrezikshme dhe të dokumentit të dorëzimit të tyre";*
- *VKM nr. 52 datë 5.2.2014 "Për disa ndryshime ne vendimin nr.117, datë 13.2.2013 të Këshillit të Ministrave "Për kriteret që përcaktojnë kur disa tipe të metalit skrap pushojnë së qeni mbetje";*
- *VKM nr.418, datë 27.05.2020 "Për miratimin e dokumentit të politikave strategjike dhe të planit kombëtar për menaxhimin e integruar të mbetjeve,2020-2035";*



- VKM nr.687, date 29.7.2015 "Per miratimin e rregullave per mbajtjen, perditesimin dhe publikimin e statistikave te mbetjeve".
- Ligji nr 10463, datë. 22/09/2011 "Për Menaxhmin e Integruar te Mbetjeve" i ndryshuar.
- Ligji nr. 9587, datë 20.7.2006 "Për mbrojtjen e biodiversitetit", i ndryshuar;

Llojet e mbetjeve që parashikohen të krijohen nga aktiviteti i ndërtimit te hidrocentralit ne studim ne studim mund të jenë:

- Mbetje inerte
- Mbetje inerte te kontaminuara
- Ujërat e ndotura
- Mbetjet e kanalizimeve
- Mbetjet industriale si skrapet e metaleve
- Mbetjet e kontrolluara si mbetjet hidrokarbure dhe mbetjet e bojës
- Mbetjet me natyre shtepiake

Ndikimet e mundshme të projektit që lidhen me menaxhimin e dobët të mbetjeve dhe energjisë gjatë fazes se ndërtimit janë:

- Ndotja e mundshme e tokës, e ujërave nëntokësore/sipërfaqësore nëpërmjet derdhjeve ose rrjedhjeve të mbeturinave te lengshme ose rrjedhjeve si rezultat i ruajtjes dhe asgjësimit të papërshtatshëm.
- Rreziku nga zjarri në zonat e depozitimit të mbetjeve
- Peisazhi pamor i ndikuar nga mbeturinat
- Aromat te renda nga zonat e depozitimit të mbetjeve
- Gjenerimi i tepërt i mbetjeve
- Emetimet në ajër

Do të zbatohen masat e mëposhtme për menaxhimin e mbetjeve:

- Të gjitha mbetjet të karakterizohen dhe të ndahen në kategori dhe të riciklohen/ripërdoren ku të jete e mundur.
- Përmirësimi i vazhdueshëm i parandalimit, reduktimit dhe rikuperimit të mbetjeve gjatë gjithë projektit.
- Raportohet menjëherë tek autoritetet përkatëse çdo incident ku ka mbetje të dëmshme lëshuar në mjedis.
- Formalizimi i një procedure pune për të gjitha punimet e gërmimit në të gjithë zonën e ndërtimit , duke detajuar procedurat e sigurisë duke përfshirë pajisjet mbrojtëse personale të ndjekura dhe të respektuara nga i gjithë personeli i kantierit
- Sigurimi i objekteve të vendosjes dhe transferimit të mbetjeve për të klasifikuar dhe menaxhuar mbetjet e krijuara në vend.
- Inspektimi i rregullt i punimeve për të siguruar procedurat dhe masat paraprake për të minimizuar rrezikun për shëndetin e njeriut dhe mjedisin.

Tabela e mëposhtme liston aspektet e gjenerimit të mbetjeve dhe identifikon gamën e mbetjeve të ngurta, të veçanta dhe mbetjet e lëngëta që ka të ngjarë të krijohen nga ndërtimi i hidrocentralit "Mercurth 2" duke u bazuar te kuadri ligjor ne fuqi ne fushen e mbetjeve listuar me siper. Ai gjithashtu përshkruan ripërdorimin, riciklimin ose asgjësimin.

Aktiviteti	Tipi i mbetjes	Klasifikimi	Metoda e menaxhimit
Pastrim i vendit	Bimesi (trungje, drure, barera te keqinj).	Te ngurta te pergjithshme.	Bimësia ekzistuese – kompost për shtresën e sipërme të tokës, Barërat e këqija – Hedhja jashtë vendit.
	Beton, zhavorr.	Te ngurta te pergjithshme.	Thermohen dhe perdoren si mbushje per rrugen.
	Hekurishte.	Te ngurta te pergjithshme.	Riciklim jashte vendit te ndertimit.
Germime	Dhera te germuara.	Klasifikimi bazohet ne testet e kryera ne toke para ndertimit.	Riperdorimi per mbushje aty ku eshte e mundur.
	Dhera te germuara te kontaminuara.	Klasifikimi bazohet ne testet e kryera ne toke para ndertimit.	Depozitimi jashte zones se ndertimit ne nje vend te miratuar.
Mbetjet e ndertimit dhe mbetje te tjera	Percues dhe tuba.	Te ngurta te pergjithshme.	Riciklim jashte vendit te punimeve.
	Betonet.	Te ngurta te pergjithshme.	Thërrmohet dhe përdoret si mbushje per rrugen hyrese.
	Materialete paketimit,përfshirë drurin,plastiken, kartonetdhe metalet.	Te ngurta te pergjithshme.	Depozitimi jashtë zones se ndertimit në një vend të miratuar.
	Vajra te perdorura.	Te lengshme.	Riciklim jashte vendit te punimeve
	Kablo elektrike.	Te ngurta te pergjithshme.	Riciklim jashte vendit te punimeve.
	Mbetjet e krijuara nga mirëmbajtja e pajisjeve duke përfshirë filtrat e ajrit dhe vajit.	Te ngurta te pergjithshme	Depozitimi jashtë zones se ndertimit në një vend të miratuar.

	Goma	Mbetje speciale	Depozitimi jashtë zones se ndertimit në një vend të miratuar.
	Bojera per lyerje dhe kimikate te tjera.	Mbetje te rrezikshme.	Depozitimi jashtë zones se ndertimit në një vend të miratuar.
	Vajra, karburante dhe lengje te tjera.	Te lengshme.	Depozitimi jashtë zones se ndertimit në një vend të miratuar.
	Mbeturinat shtëpiake gjeneruar nga punëtorët.	Te ngurta te Pergjithshme.	Depozitimi jashtë zones se ndertimit në një vend të miratuar.
	Ujerrat e zeza.	Te pergjithshme.	Depozitimi jashtë zones se ndertimit në një vend të miratuar.
	Ujërat e zeza / ujë i ricikluar / ujërat e shiut.	Te lengshme.	Depozitimi jashtë zones në një vend të miratuar, ose përdorimi i sistemit të kanalizimit në vendin e ndertimit.
Mbeturinat nga zyra e inxhinierëve gjate ndertimit.	Letra/kartone	Te ngurta te pergjithshme	Riciklim jashte vendit te punimeve.
	Shishe qelqi&kanace alumini	Te ngurta te pergjithshme	Riciklim jashte vendit te punimeve.
	Mbeturinat shtëpiake gjeneruar nga punëtorët	Te ngurta te pergjithshme	Depozitimi jashtë zones se ndertimit në një vend të miratuar.

## 5. INFORMACION PËR KOHËZGJATJEN E MUNDSHME TË NDIKIMEVE NEGATIVE TË IDENTIFIKUARA.

**Duke pasur parasysh gjendjen aktuale e projektit teknik, shfrytezimin e kemi konceptuar ne dy faza:**

### **Faza e pare.**

Pergatitjen e raportit te fizibilitetit, dhe marrjen e lejeve perkatese per shfrytezimin e rezervave ujore te perroit te merkurthit, per ndertimin e Hec-it "Mercurth2".

### **Faza e dyte.**

Ndertimi i vepres hidroenegjitike, shfrytezimin e saj dhe prodhimin e energjise elektrike.

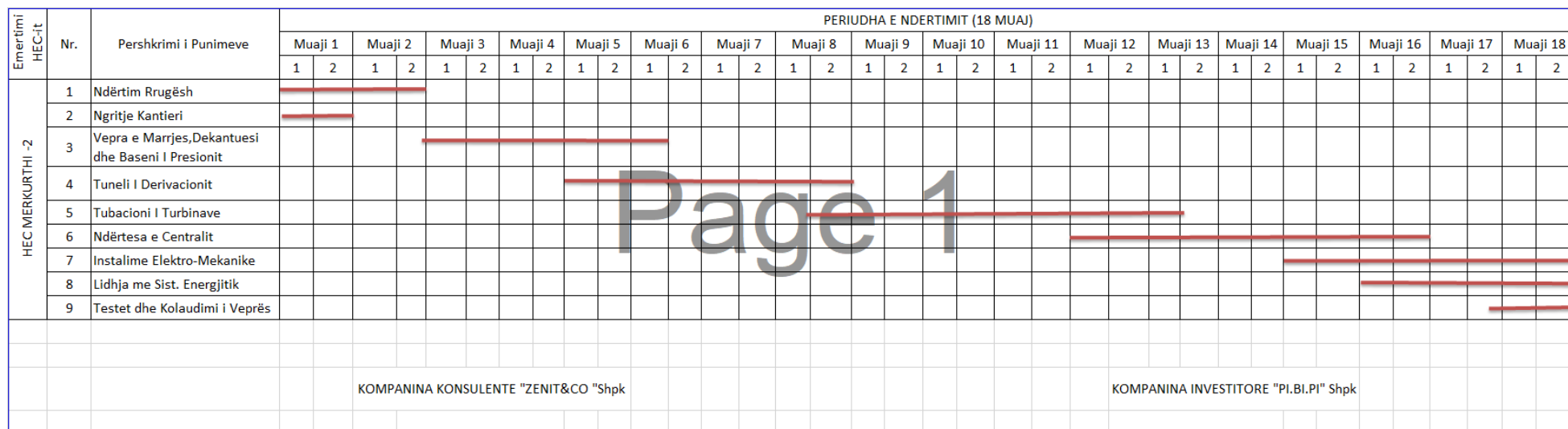
Kohezgjatja e ndikimeve kryesore perkon me kohezgjatjen e ndertimit te veprave.

Kohëzgjatja e ndërtimit të veprave do të jetë 18 muaj nga data e marrje së lejes së ndërtimit.

Sipërfaqja që do të preket do të rehabilitohet paralel me kohën dhe fazën e ndërtimit.

**Grafiku i Punimeve :**

## Raporti Paraprak i Vleresimit te Ndikimit ne Mjedis per Hec "Mercurth 2"



**Figura 5-Grafiku i Punimeve per ndertimin e Hec-it "Mercurth 2"**

## 6. TË DHËNA PËR SHTRIRJEN E MUNDSHME HAPËSINORE TË NDIKIMIT NEGATIV NË MJEDIS QË NËNKUPTON DISTANCËN FIZIKE NGA VENDNDODHJA E PROJEKTIT DHE VLERAT E NDIKUARA QË PËRFSHIHEN NË TË.

Gjatë fazës së ndërtimit, ndikimet do të jenë të pranishme përgjatë zonave ku do të ndërtohen veprat e hidrocentralit. Ndikimet në ndërtim vlerësohen si të lidhura me vendin dhe për këtë arsye janë ndikime lokale.

Afer Godines se Centralit nuk ka banesa. Distanca me e afert e banesave është me veprën e marrjes afersisht 270 m sic shihet ne hartën me poshte.

Për shkak të topografisë, bimësisë dhe drejtimit të erës është e vështirë të përcaktohet saktësisht numri i popullsisë që mund të preken përfundimisht megjithëse, një monitorim i duhur dhe veprime korigjuese do të zbatohen nga menaxhimi i Hidrocentralit.



Figura 6-Largësia e Veprës së Marrjes nga zona e banuar

Zbatimi i projektit për ndërtimin e HEC-it "Mercurth 2" do të kërkojë shfrytëzimin e burimeve natyrore e për rrjedhojë operacionet që do të kryhen në fazën e ndërtimit të tij do të kenë ndikime në mjedisin prites. Analiza e kryer në këtë raport në lidhje me ndikimet e mundshme në mjedis të projektit tregon se ato janë të kufizuara dhe pa pasoja të rëndësishme dhe të pakthyeshme. Po kështu edhe kohezgjatja e ndikimeve që mund të konsiderohen të rëndësishme është e limituar.

Vlen te ritheksohet se projektet e prodhimit te energjise me ane te HEC-it, te cilet perdorin burime te rinovueshme, jane ne listen e rekomandimeve dhe prioriteteve te politikave mjedisore sot ne rrafshin global pasi energjia e prodhuar ne kete menyre quhet ndryshe energji e pastere. Nga analiza del se bilanci i ndikimeve negative te veprimtarise dhe atyre pozitive eshte ne favor te ketyre te fundit.

## **7. MUNDËSITË E REHABILITIMIT TË MJEDISIT TË NDIKUAR DHE MUNDËSINË E KTHIMIT TË MJEDISIT TË NDIKUAR TË SIPËRFAQES NË GJENDJEN E MËPARSHME SI DHE KOSTOT FINANCIARE TË PËRAFËRTA PËR REHABILITIMIN.**

Kontraktori i ndërtimit do të jetë përgjegjës për punimet e rehabilitimit siç kërkohet nga legjislacioni kombëtar dhe i rënë dakord me autoritetet përkatëse dhe palët e interesit.

Qellimi i këtij plani te rehabilitimit eshte qe te riaftesoj siperfaqet e degraduara qe do te zihen nga projekti ne studim dhe ti ktheje ato ne gjendje te qendrueshme, te mbrojtura nga erozioni dhe te pa ndotura.

Plan i rehabilitimit synon qe ne perfundim te zbatimit te tij te realizoj me sukses :

- Te kete realizuar stabilizimin fizik ( regjimin uJOR , sterilet, erozionin , masat e sigurise publike) te siperfaqes se vendit ku do te kryet ndertimi i hidrocentralit.
- Te kete realizuar punimet biologjike duke realizuar mbjelljen e bimesise se tapetit stabilizues , si dhe fidanave te cilat kane qene autoktone.
- Te kete mundesuar zhvillimin e proceseve natyrore te cilat dallohen qarte nepermjet indikatorëve abiotik dhe biologjik qe evolojne me stadin e zhvillimit te riaftesimit (sukseseve biologjike ).
- Te minimizoj ndikimin pamor te zonave te degraduara e te permiresoj pejsazhin.

Ne planin e rehabilitimit te shoqerise duhet parashikuar rehabilitimi i gjithe siperfaqeve te prekura brenda zones se lejuar per shfrytezim.

Per rehabilitimin e tokes, do te shfrytezohen mbetjet e imeta nga materiali i nxjerre gjate punimeve dhe do te plotesohet me 30 cm dhe' ( toke ) te pasur me pleh. Gjate ndertimit do te perfitohen dhe shtresa vegjetale e tokës të cilat do te veçohen nga masa tjetër e materialit të gërmuar dhe do të hidhet sa më pranë vendit ku do të fillojë rehabilitimi për të shmangur transportet e dyfishta brenda kantierit.

Nese do te nevojitet stabilizimi i këtij dheu nje pjese e siperfaqes do te behet me trunje te ngulura ne toke me thellesi te percaktuar, dhe mulcirimi do te jete i thate dhe me kashte, gjethe te bimeve te zones dhe dege. Mulcirimi do te sherbeje, si per uljen e humbjeve te farnave nga largimi prej aktivitetit hidroenergjitik, ashtu dhe per uljen e aktivitetit erodik persa kohe vegjetacioni eshte i pazhvilluar mire.

Mbjelljet do te kene renditjen me largesi fidanesh çdo 8 metra, gje qe do ti jape nje kurore dendesi mjaft te mire territorit pas shfrytezimit, dhe lejon dritesimin per veterritjen dhe zhvillimin e bimeve natyrore.

Kombinimi i punimeve te shfrytezimit te hidrocentralit me ato te zbutjes se impakteve mjedisore si dhe punimet rehabilituese, do te kete si pasoje edhe rritjen e numrit te te punesuarve.

Relievi i zones per te lejuar per shfrytezim eshte kodrinore-malore dhe projekti per shfrytezimin e saj fillon nga nivele te ndryshme. Kjo garanton rehabilitimin e zones me shkalle te ndryshme.

Nr	Vendi ku do kryhen punimet	Tipi I bimesise qe do shkulet	Sasia qe do shkulet	Tipi I bimesise qe do zevendesohet	Sasia	Cmimi per njesi ne Euro	Shuma totale
							Euro
1	Pergjate kanalit te derivacionit	Shkurre	700	Shkurre	70	7	490
2	Baseni i presionit	Shkurre	22	Shkurre	20	8	160
3	Tubacioni nen presion	Shkurre	600	Shkurre	90	8	720
4	Godina e centralit	Shkurre	0	Peme	25	9	225
5	Monitorim i zhurmave				4	500	2000
6	Monitorim i ujit dhe prurjeve te ngurta				4	500	2000
7	Ndihma e shpejte				1	1000	1000
8	Trajtim i ujerave te zeza	Grope septike			1	1000	1000
9	Pike grumbullimi mbeturinash te selektuara	Kosha depozitimi mbeturinash			4	250	1000
					<b>Totali</b>		<b>8595</b>

Tabela 4-Preventivi i rehabilitimit te mjedisit

**Paraqitja e punimeve te reabilitimit ne menyre kronologjike dhe tabelare.**

Nr	Operacioni	Pershkrimi i operacionit
1	Çmontim dhe largim i teknologjise se prodhimit (fadroma, eskavatore etj.) ne perfundim te ndertimit	Per te lehtesuar punen dhe ruajtur masen e dheut qe do te perdoret per reabilitimin,dheu qe do te dale do te sistemohet ne shesh depozitime dhe aty do te rrethohet nga gure te cilet nuk e lejojne te leviz ne pjesen e poshtme te shtratit te perroit

2	Sistemimi ne brezin mbrojtes ne te cilen ka perfunduar ndertimi pas largimit te makinerive dhe pajisjeve	Per gjate punimeve te ndertimit do te lihen breza mbrojtes me gjeresi 3m dhe do te sistemohen per formimin e tokes, per te realizuar mbjelljen .
3	Sistemimi i mases se dheut dhe stabilizimi fizik ne brezat mbrojtes i dheut dhe plerimit organik i mases se dheut	Mbasi te jete bere rrethimi perimetrik i sheshit te brezit mbrojtes me gure dhe sterile volumi i dheut qe eshte hequr gjate punimeve te shfrytezimit ne shkalle eshte sistemuar ne pjesen e sipërme te shkalles do te zhvendoset dhe do te sistemohet ne sheshin e shkalles . Gjate ketij operacioni do te behet kujdes qe bimesia autoktone qe eshte ruajtur ne volumin e dheut ngjate punimeve te shfrytezimit ne shkalle te mos demtohet dhe te mbillet ne fazen e punimeve biologjike ne brez mbrojtes te shkalles. Per te ruajtur stabilizimin me te mire fizik te volumit te dheut ne brezat mbrojtes do te vendosen ne menyre te crregullt gure dhe sterile te permasave te ndryshme qe do te luajne rolin e berthamave lidhese te hapsires dhe dheut . Kjo do te sherbej per te rritur rezistencen e mases se dheut nga erozioni uJOR si dhe do te lehtesoj strukturen e dheut duke i dhene tiparet e nje toke. Masa e dheut qe do te hidhet ne sheshin e shkalles me pas do te sheshohet, ngjshet dhe nivelohet me mjete te posacme nga stafi i subjektit.Paralel me sistemimin e dheut do te hidhet pleh organik i cili do te perzihet me masen e dheut. Vlerat dhe roli i plehut organik jane te shumta duke filluar permisimi cilesive fizike te tokes deri te clirimi i lendeve ushqyese dhe mbeshtetjen e mikroorganizmave. E vecanta e perdorimit te plehut organik eshte se ai do te krijoj kushte per zhvillimin e mikro dhe mezofaunes se tokes e cila zakonisht strehohet ne te dhe do te pasuroj token me lloj.Ne perfundim te sistemimit te dheut ne shkalle do te hapen kanale te vegjel te cilet do te vishen me copra guri per te mundesuar drenazhimin e mases se dheut dhe levizjen e ujerave te teperta ne kohe me rreshje me qellim te mos rrezikohet demtimi i sheshit dhe cvendosja e dheut ne shkallet e meposhteme



4	Realizimi i mbjelljes se "Tapetit te gjelbert" ne sheshin e veprave te HEC-it	Ky operacion do te realizohet menjehere pas sistemim-nivelimit te mases se dheut mbi brezin mbrojtës . Mbas ngjeshjes, nivelimit dhe hapjes se kanaleve kullues-drenazhues siperfaqja e sheshit te shkalles do te shkrirohet me krere dhe do te mbillet me fare bari ( lilioium ose fara nga bimesia barishtore e zones si e llojit Trifolium), kjo bimesi duke qene me system rrenjore xhufkore do te luaj rolin e stabilizuesit biologjik te mases se dheut ne fazen e pare te stabilizimit te tokes dhe fillimit te zhvillimit te proceseve fillestare te formimit te structures se tokes dhe raporteve ajer/uji te agregateve tokesore dhe poreve.
5	Mbjellja me fidane dhe e bimesise shkurre	Ky operacion do te kryet mbas nje periudhe te caktuar nga realizimi i mbjelljes se "Tapetit te gjelbert". Kjo per arsye qe masa e dheut te sistemuar mbi sheshin ne brezat mbrojtës te jete e stabilizuar dhe te kete fituar cilesit e nevojshme per zhvillimin e bimesise shkurre dhe fidanave

*Rehabilitimi eshte nje proces i gjate qe mund te shkoje deri ne vite per te dhene nje ekosistem te qendrueshem. Kujdes te vecante pas mbjelljes eshte shume i rendesishem eshte se siperfaqja e demtuar do te kethehet ne gjendjen e meparshme.*

*Masat qe rekomandojme per monitorimin e rehabilitimit jane si me poshte :*

- *Inspektimi i vazhdushem i kontrollit te vegjetacionit*
- *Kontrolli i erozionit*
- *Demtimi nga kullotja e kafsheve shtepiake dhe ato te egra*
- *Ndotja nga barnat e keqija.*

**8. MASAT E MUNDSHME PËR SHMANGIEN DHE ZBUTJEN E NDIKIMEVE NEGATIVE NË MJEDIS.**

Tabela e mëposhtme përmbledh masat zbutëse për ndikimet e parashikuara të projektit:

Nr.	Faza e projektit & komponentet	Receptori mjedisor/ social	Ndikimi	Masat Zbutese	Institucioni Pergjegjes	Afati kohor
<b>1</b>	<b>Faza e planifikimit te ndertimit</b>					
<b>1.1</b>	Hidrocentrali "Mercurth 2"	Komuniteti lokal	Aksidentet dhe dëmtimi i pronës gjatë procesit të transportit	<ul style="list-style-type: none"> <li>- Përcaktimi dhe projektimi i rrugës më të sigurt dhe të përshtatshme të transportit.</li> <li>- Zbatimi i rregullave te sigurisë së transportit nga automjetet e projektit dhe Kontraktorët.</li> <li>- Lidhja e vazhdueshme me autoritetet lokale dhe qeveritare, përfshirë autoritetet përgjegjëse për sigurinë detare dhe transportin.</li> <li>- Te sigurohen dhe vendosen mjetet dhe pajisjet e nevojshme të sigurisë ( tabela kujdesi etj)</li> <li>- Te përcaktohen rregullat për incidentet shëndetësore për punonjësit e projektit dhe çdo banor lokal të prekur nga operacionet e projektit</li> </ul>	Kontraktori	Para fillimit te aktiviteve te ndertimit
<b>1.2</b>	Hidrocentrali "Mercurth 2"	Komuniteti lokal	Zhurmat nga ndërtimi dhe operimi	<ul style="list-style-type: none"> <li>- Konsultimi dhe informimi i banorëve ne zonen me te afert me projektin për operacionet e projektit, kohëzgjatjen,masat zbutëse, monitorimin.</li> <li>- Te percaktohet nje mekanizem efikas dhe i arritshem i ankesave te banoreve</li> <li>- Te përcaktohen rregullat e orarit të punës, siç</li> </ul>	Kontraktori	Para fillimit te aktiviteve te ndertimit

Raporti Paraparak i Vleresimit te Ndikimit ne Mjedis per Hec "Merkurth 2"

Nr.	Faza e projektit & komponentet	Receptori mjedisor/ social	Ndikimi	Masat Zbutese	Institucioni Pergjegjes	Afati kohor
				është e përshtatshme për operacionet e zhurmshme (gërmime, transport etj)		
1.3	Hidrocentrali "Merkurth 2"	Flora dhe Fauna tokesore	Humbja e habitatit aktual natyror dhe bimësisë në zonen e projektit	<ul style="list-style-type: none"> <li>- Hartësimi dhe përcaktimi i duhur i pemëve që do të priten dhe zonat e bimësisë për pastrim;</li> <li>- Informimi i punëtorëve të pastrimit për zonat e ndërhyrjes</li> <li>- Përcaktimi i zonave të ndaluara në zonën natyrore përreth.</li> <li>- Zbatimi i rregullave të mbrojtjes së natyrës, veçanërisht kundër zjarrit dhe kundër gjuetisë pa leje të faunës (zogjive)</li> <li>- Hartimi i masave për parandalimin dhe kontrollin e specieve invazive</li> </ul>	Kontraktori	Para fillimit të aktiviteteve të ndërtimit
1.6	Hidrocentrali "Merkurth 2"	Trashegimia Kulturore	Cdo dem i mundshëm i trashëgimise	<ul style="list-style-type: none"> <li>- Harta e vendndodhjes së monumenteve të kultures</li> <li>- Informimi i Kontraktorit dhe zbatimi i mbrojtjes gjatë ndërtimit</li> <li>- Përcaktimi dhe zbatimi i një Procedure të Gjetjeve të rastesishme gjatë fazës së ndërtimit, siç kërkohet nga legjislacioni kombëtar</li> </ul>	Kontraktori	Para fillimit të aktiviteteve të ndërtimit
1.7	Hidrocentrali "Merkurth 2"	Mjedisi dhe Shendet	Ndotja nga praktika joadekuate e trajtimit të mbetjeve	- Te përcaktohet një trajtim i mbeturinave dhe veçanërisht praktika e asgjësimit të mbetjeve të rrezikshme që pritet të gjenerohen gjatë fazës së ndërtimit.	Kontraktori	Para fillimit të aktiviteteve të ndërtimit
1.8	Hidrocentrali "Merkurth 2"	Te gjitha	Mjedisi & Shendet	- Përgatitja e të gjitha Planeve Specifike dhe Kryerja e trajnimit dhe ndërgjegjësimit të	Kontraktori	Para fillimit të aktiviteteve të

Raporti Paraprak i Vleresimit te Ndikimit ne Mjedis per Hec "Mercurth 2"

Nr.	Faza e projektit & komponentet	Receptori mjedisor/ social	Ndikimi	Masat Zbutese	Institucioni Pergjegjes	Afati kohor
				nevojshem me punetoret dhe komunitetin lokal te ekspozuar ne zonat e operimit te projektit. - Te gjitha planet dhe kapacitetet e nevojshme duhet te sigurohen para fillimit te operacioneve te ndertimit dhe te zbatohen dhe azhornohen gjate periudhes se ndertimit dhe funksionimit.		ndertimit
<b>2</b>	<b>Faza e ndertimit</b>					
<b>2.1</b>	Hidrocentrali "Mercurth 2"	Burimet Ujore	Kontaminimi nga derdhja e mbeturinave dhe substancave te rrezikshme;	- Plan adekuat mjedisor per te gjitha vendet e ndertimit - Sigurimi i pajisjeve mobile te tualetit per punetoret ne vend - Mirëmbajtja rregullisht e pajisjeve - Sigurimi i disponueshmërisë te menaxhimit te derdhjes se vajit ne zone e punës - Sigurimi i pajisjeve te pershtatshme per hedhjen e mbeturinave - Vendosja e planit te menaxhimit te mbetjeve - Kufizimi i parkimit te automjeteve ne zona te caktuara	Kontraktori	Gjate ndertimit
<b>2.2</b>		Toka	Zenia e tokes per veprat e Hidrocentralit Heqja edisa pemeve te vogla duke rezultuar ne erozion te mundshem te tokes	- Stabilizimi i tokes qe do te perdoret - Instalimi i sistemeve te kullimit dhe kontrollet e erozionit dhe sedimenteve - Mbjajtja me gjeresine minimale te funksionimit te sigurt dhe perdorimi i gjurmëve ekzistuese kur është e mundur per te minimizuar madhesine e zones se prekur - Ruajtja e shtreses siperfaqesore te tokes se	Kontraktori	Gjate ndertimit

Raporti Paraprak i Vleresimit te Ndikimit ne Mjedis per Hec "Mercurth 2"

Nr.	Faza e projektit & komponentet	Receptori mjedisor/ social	Ndikimi	Masat Zbutese	Institucioni Pergjegjes	Afati kohor
				germuar dhe ri-vegjetacioni i zonave të shqetësuara - Sigurimi i planit te menaxhimit të derdhjes së vajit në zonën e punës - Zhvillimi i një Plani të Menaxhimit të Derdhjeve - Mbajtja e të gjitha pajisjeve të mirëmbajtura dhe miratimi i një Plani për Parandalimin e Derdhjeve		
2.3	Hidrocentrali "Mercurth 2"	Ajri	Emisionet nga automjetet e ndërtimit, dhe pluhuri	- Kufizimi i orëve te funksionimit për pajisje specifike afër zonave të banuara - Plani i duhur i menaxhimit të mjedisit	Kontraktori	Gjate ndertimit
2.4	Hidrocentrali "Mercurth 2"	Ekosistemi tokesor/ Flora & Fauna	Heqja e pemëve ne zonen e veprave te hidrocentralit	- Te kufizohet heqja e pemëve nese nuk eshte e domosdoshme - Te shmanget trafiku i automjeteve - Kryerja e rehabilitimit (rivendosja e tokës, rrafshimi i sipërfaqes, ri-bimësia ) i zonave të prekura sa më shpejt të jetë e mundur dhe rregullimi i menjëhershëm i çdo erozioni të lokalizuar - Zbatimi i masave për parandalimin dhe kontrollin e specieve invazive	Kontraktori	Gjate ndertimit
2.6	Hidrocentrali "Mercurth 2"	Banoret	Shqetësimi nga zhurmat/pluhuri/ aromat Shëndeti dhe siguria	- Plani i Shëndetit dhe Sigurisë - Zbatimi i Kodeve të Sjelljes në lidhje me punësimin dhe sjelljen e fuqisë punëtore - Ndërtimi duhet të planifikohet në konsideratë të plotë të sezonit turistik dhe të shmangë muajt e	Kontraktori	Gjate ndertimit

Raporti Paraprak i Vleresimit te Ndikimit ne Mjedis per Hec "Mercurth 2"

Nr.	Faza e projektit & komponentet	Receptori mjedisor/ social	Ndikimi	Masat Zbutese	Institucioni Pergjegjes	Afati kohor
				<ul style="list-style-type: none"> <li>pikut turistik</li> <li>- Duhet të përcaktohet Plani i Menaxhimit të Trafikut</li> <li>- Mekanizmi i përgjigjes ndaj ankesave</li> <li>- Shmangen punimet gjatë natës</li> <li>- Punësimi i punëtorë lokalë</li> <li>- Te përdoren pajisje / teknika ndërtimi për të mos prodhuar shqetësime të zhurmës ose pluhurit</li> <li>- Kufizohen orët e funksionimit për pajisje specifike</li> </ul>		
2.7	Hidrocentrali "Mercurth 2"	Punetoret e ndertimit	Rreziqet e shëndetit dhe sigurisë për punëtorët gjatë ndërtimit	<ul style="list-style-type: none"> <li>- Zbatimi i Planit të Shëndetit dhe Sigurisë</li> <li>- Zbatimi i Kodeve të Sjelljes në lidhje me punësimin dhe sjelljen e fuqisë punëtore</li> <li>- Përdorimi i teknologjive të duhura dhe mjeteve të mbrojtjes personale kundër rreziqeve fizike (makineri / pajisje etj.)</li> <li>- Mbrojtja nga rreziqet kimike (zjarri nga rrjedhjet e karburantit etj.)</li> <li>- Plani i menaxhimit të trafikut</li> <li>- Sigurimi i ndihmës së parë të kualifikuar dhe të arritshme në çdo kohë</li> <li>- Stafi paralajmërohet për rreziqet e mundshme të ndërtimit</li> <li>- Vendosja e shenjave dhe tabelave në të gjithë zonën e ndërtimit</li> </ul>	Kontraktori	Para dhe gjate ndertimit

Raporti Paraprak i Vleresimit te Ndikimit ne Mjedis per Hec "Mercurth 2"

Nr.	Faza e projektit & komponentet	Receptori mjedisor/ social	Ndikimi	Masat Zbutese	Institucioni Pergjegjes	Afati kohor
<b>3</b>	<b>Faza e operimit</b>					
3.1		Burimet Ujore	Ndotja e ujerave te lumit te Shushices	- Kryerja e inspektimit dhe mirëmbajtjes së rregullt të përbërësve elektrikë dhe mekanikë ne Hec-e.	Kontraktori	Gjate operimit
3.4		Ajri & Komuniteti Lokal	Emetimet e aromave, pluhurave apo zhurmave	- Ekzekutimi i pastrimit të rregullt të zones	Kontraktori	Gjate operimit
3.6		Mbrojtja dhe Siguria		<ul style="list-style-type: none"> <li>- Kufizimi i aksesit të pambikëqyrur të banoreve me rrethimin dhe ruajtjen e duhur</li> <li>- Përcaktimi dhe implementimi i një programi për ndërtimin e kapaciteteve të personelit dhe sigurimi i trajnimeve periodike</li> <li>- Krijimi i një plani emergjence dhe sigurimi i kapaciteteve te nevojshme për ta zbatuar atë</li> <li>- Sigurimi i pajisjeve të përshtatshme të sigurisë, masave të mbrojtjes nga zjarri dhe instrumenteve të monitorimit</li> <li>- Sigurimi i ndriçimit të mjaftueshëm që duhet të përputhet me kërkesat e zonimit.</li> <li>- Përgatitja e një programi për mbrojtjen nga zjarri dhe parandalimin që do të miratohet nga organet perkatese</li> <li>- Stafi paralajmërohet për rreziqet e mundshme të operimit</li> <li>- Vendosja e shenjave paralajmeruese në të gjithë zonën e godinave te centraleve</li> </ul>	Kontraktori	Gjate operimit
		Impakti ne mjedisin human nga rrezatimet	Ndikimi i faktorit elektromagnetik mund te jete vetem ndaj personelit te punes qe	<ul style="list-style-type: none"> <li>- Transformatorët me vaj dhe pajisjet e tjera elektromekanike jane prodhime te standartit european. Nga pikepamja e mbrojtjes se mjedisit jane konstruktuar si paisje te sigurta.</li> <li>- Efekti i veprimit te ketyre ngarkesave eshte ne</li> </ul>	Kontraktori	Gjate operimit

Raporti Paraprak i Vleresimit te Ndikimit ne Mjedis per Hec "Mercurth 2"

Nr.	Faza e projektit & komponentet	Receptori mjedisor/ social	Ndikimi	Masat Zbutese	Institucioni Pergjegjes	Afati kohor
			eshte i ekspozuar.	funksion te moshes se njeriut, pandaj rekomandohen qe te punesohen personel i maturuar biologjikisht te te cilet efekti i fushes elektromagnetike eshte minimal dhe jo me shtangesime bioelektrike.		

Tabela 5- Masat zbutëse për ndikimet e parashikuara të projektit



## 9. NDIKIMET E MUNDSHME NË MJEDISIN NDËRKUFITAR (NËSE PROJEKTI KA NATYRË TË TILLË)

Zona e projektit ndodhet ne nje largesi te konsiderueshme nga kufiri me vendet fqinje keshtu qe, projekti nuk do te kete ndikim ne mjedisin nderkufitar. Ky projekt nuk eshte e nevojshme ti nenshtrohet vleresimit te ndikimit ne mjedis ne kontekstin nderkufitar.

### ➤ **KONKLUZIONE DHE REKOMANDIME**

Analiza e kryer ne kete raport ne lidhje me ndikimet e mundshme ne mjedis te projektit tregon se ndikimet ne fazen e ndertimit te vepres jane te perkohshme, ndersa ato te fazes operacionale jane te perhershme. Por, per te dyja llojet e ndikimeve, ekzistojne mundesi reale per kontrollin dhe minimizimin e tyre ne terma te pranueshem. Vlen te theksohet se projektet e prodhimit te energjise me ane te HEC-it, te cilet perdorin burime te rinovueshme, jane ne listen e rekomandimeve dhe prioriteteve te politikave mjedisore sot ne rrafshin global pasi energjia e prodhuar ne kete menyre quhet ndryshe energji e paster.

#### **KONKLUZIONE**

1. Studimi i kryer per te plotesuar kerkesat qe parashtrohet nje VNM ka ndjekur standartet e vendit dhe nderkombetare. Ndikimet pozitive apo negative te projektit te propozuar jane identifikuar dhe llogaritur ne shkallen e mundur te arsyeshme.
2. Projekti qe eshte paraqitur, gjate hartimit te tij, ka marre parasysh respektimin e kriterave mjedisore.
3. Ekzistojne te gjitha mundesite teknike per marrjen e masave per mbrojtjen e mjedisit dhe biodiversitetit ujqor te perroit te Merkurthit
4. Punimet e ndertimit te veprave do te behen me pajisje te teknologjise me te avancuar te fushes dhe do te garantojne siguri ne pune dhe ndikim minimal ne mjedisin perreth.
5. Ndërtimi i hidrocentralit "Merkurth 2" jep një kontribut ekonomik për Bashkine Mirdite si dhe një kontribut social – ekonomik për banorët e zones, duke ju krijuar kushte punësimi.
6. Ndërtimi i hidrocentralit "Merkurth 2" jep një ndihmesë për përmirësimin e humbjeve fizike për rrjetin shpërndarës të energjisë ne Bashkine Mirdite

#### **REKOMANDIME**

1. Te percaktohet, ne bashkepunim me autoritetet vendore, vendet e mundshme te depozitimit te mbeturinave inerte te gjeneruara gjate fazes ndertimore.
2. Te percaktohet, ne bashkepunim me autoritetet perkatese, se cila do te jete menyra e trajtimit perfundimtar te dheut te ndotur si pasoje e rrjedhjeve te pakontrolluara.
3. Boja e perdorur per lysterje (me qellim mbrojtjen nga ndryshku ) te kete ngjyre te pershtatshme, qe te gershetohet natyrshem me mjedisin, por edhe perberje kimike te parrezikshme per te.
4. Ne anet e rrugeve ekzistuese dhe ato te sherbimit te shihet mundesia e mbjelljes se disa pemeve, si mase rehabilituese ekologjike.
5. Te behet trajnimi periodik i punonjesve por edhe i nenkontraktoreve te tij, me qellim njohjen e tyre te vazhdueshme me praktikate me te mira te ruajtjes se mjedisit.

6. Te bashkepunohet me organet e qeverisjes lokale per mbrojtjen e mbuleses vegetative, pyje, kullota nga keqperdorimi, prerjet e paligjshme, mbikullotja, zjarret etj.
7. Një vëmëndje të veçantë i duhet kushtuar kërkesave për cilësinë e paisjeve, si dhe instalimit të mjeteve të M.N.Z-së.
8. Zbatimi korrekt i masave për ruajtjen e përmirësimin e mjedisit të zonës rreth objektit, do të ndikojë pozitivisht në pejsazhin e zonës.

**10. CERTIFIKATËN DHE LICENCËN PËRKATËSE TË QKL-SË, TË SPECIALISTIT QË KA HARTUAR RAPORTIN PARAPRAK TË VNM-SË.**



REPUBLIKA E SHQIPËRISË  
Ministria e Zhvillimit Ekonomik,  
Tregëtisë dhe Sipërmarrjes

LICENCË



LN-7695-03-2014	NUS/NIPT: K61731002D
Subjekti: ZENIT - 06	
Adresa: Tirane, TIRANE, Tirane, TIRANE, Rruga "Myrteza Topi", Nd.18, Ap.38	
Kodi: III.2.A (1+2)	Kod tjetër:
Data e lëshimit: 26/03/2014	Afati i vlefshmërisë: Pa afat
Kategoria Shërbime ekspertize dhe/ose profesionale lidhur me ndikimin në mjedis	
Nënkategoria Veprimtaritë e ekspertizës lidhur me ndikimin në mjedis	
Veprimtari specifike 1. Ndikim në mjedis 2. Auditim mjedisor	
Specialiteti	

Emërtimi përshkruues i veprimtarisë  
Veprimtaritë e ekspertizës lidhur me ndikimin në mjedis (Auditim mjedisor, vlerësimi i ndikimit në mjedis)

Kufizime specifike  
Licenca ushtrohet sipas kufizimeve në legjislacionin në fuqi

Detyrime specifike  
Licenca ushtrohet sipas detyrimeve në legjislacionin në fuqi

Vendi i kryerjes së veprimtarisë  
Në të gjithë territorin e Republikës së Shqipërisë.

Nënshtkrimi i sportelit:

*Limzo*





REPUBLIKA E SHQIPËRISË  
MINISTRIA E MJEDISIT, PYJEVE DHE ADMINISTRIMIT TË UJËRAVE

Rruga "Durrësit" Nr. 27 Tiranë. Tel. 04 224 572 Fax. 04 270 627 [www.moc.gov.al](http://www.moc.gov.al)

Nr. 224 Prot.

Tiranë, më 20.04.2006

Vendimi nr. 3, Nr. 176 Regj.

### ÇERTIFIKATË

Në mbështetje të vendimit të Këshillit të Ministrave Nr. 268, datë 24.04.2003 "Për çertifikimin e specialistëve, për vlerësimin e ndikimit në mjedis dhe auditimin mjedisor":

*Yzeir MIRAKA*

Çertifikohet për hartimin e raporteve të vlerësimit të ndikimit në mjedis, për të kryer auditimin mjedisor, për hartimin e ekspertizave për probleme mjedisore dhe thirrjen si ekspert për të vlerësuar një raport të vlerësimit të ndikimit në mjedis ose rezultatet e një auditimi.

MINISTRI

*L. Xhuvelli*

Lufter XHUVELI





REPUBLIKA E SHQIPERISE  
MINISTRIA E MJEDISIT

Nr. 136 Prot.

Tirane, me 19.05. 2004

Vendimi Nr.6, Nr.030Regj.

**ÇERTIFIKATË**

Në mbështetje të Vendimit të Këshillit të Ministrave Nr.268, datë 24.04.2003 "Për çertifikimin e specialistëve, për vlerësimin e ndikimit në mjedis dhe auditimin mjedisor":

**Z.Diogjen KRISTO**

Certifikohet për hartimin e raporteve të vlerësimit të ndikimit në mjedis, për të kryer auditimin mjedisor, për hartimin e ekspertizave për probleme mjedisore dhe thirrjen si ekspert për të vlerësuar një raport të vlerësimit të ndikimit në mjedis ose rezultatet e një auditimi.

MINISTRI

  
Ethem RUKA



**PERGATITUR NGA:**

**"ZENIT&CO"sh.p.k.**  
QKL, LN-7695-03-2004

Eksperte mjedisi:  
Yzeir Miraka  
Kristaq Gjoka

**POROSITESI:**

**"PI.BI.PI" SHPK**

**TIRANE, 2025**