

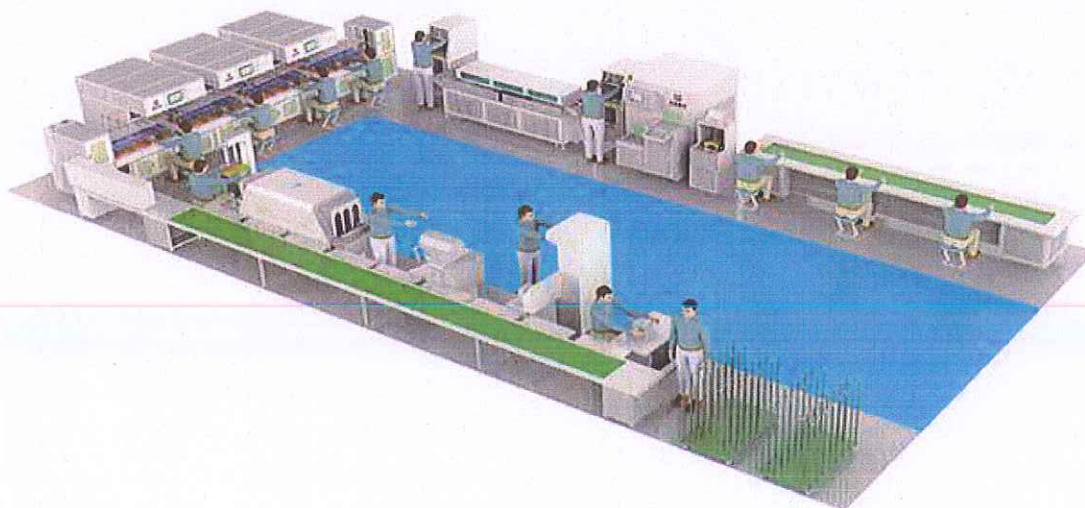
# SUBJEKTI "REMAL" SHPK NIPT K62324007V

## PËRMBLEDHJE JOTEKNIKE PËR AKTIVITETIN:

"VEPRIMTARI TË TJERA QË PËRFSHIJNË PËRDORIMIN E SOLVENTËVE"

ID 7.12 O.	Prodhimi i këpucëve
------------	---------------------

*Sipas shtojcës 1 të Ligjit 52/2020 "Për disa ndryshime në ligjin nr.10448, datë 14.07.2011, të ndryshuar")*



### VENDNDODHJA:

Tiranë, Kamëz, Rruga Rilindja,  
Lagjia Valias, Zona Kadastrale 2066, Nr Pasurie 61/26;61/25

## PËRMBAJTJA E RAPORTIT

1.	PROFILI I OPERATORIT.....	3
2.	QËLLIMI I RAPORTIT.....	3
3.	OBJEKTIVAT E RAPORTIT.....	3
4.	VENDNDODHJA E AKTIVITETIT.....	3
5.	PËRSHKRIMI I AKTIVITETIT.....	4
6.	IDENTIFIKIMI DHE VLERËSIMI I SHKARKIMEVE DHE NDIKIMEVE NË MJEDIS.....	7
7.	MASAT ZBUTËSE DHE PARANDALUESE TË NDIKIMEVE NË MJEDIS.....	14
8.	MONITORIMI.....	15

## 1. PROFILI I OPERATORIT

Subjekti “ REMAL” SHPK është i regjistruar ne QKB me Formë Ligjore si **Shoqëri me përgjegjësi të Kufizuar (SHPK)**, i pajisur me Nr. Identifikimi **NIPT K62324007V**, me Administrator **Z. Gianni Cavallini**.

Fusha e veprimtarisë së operatorit konsiston në:

- *Prodhim të këpucëve, sandale dhe këpucë-sandaleve për prodhim vendas dhe me porosi.*
- *Prodhime artizanale dhe industriale si dhe tregtimin e tyre në eksport dhe brenda vendit.*

## 2. QËLLIMI I RAPORTIT

*Subjekti paraqet këtë raport, sepse kërkon të aplikojë për leje mjedisi Tip B për aktivitetin:*

**“VEPRIMTARI TË TJERA QË PËRFSHIJNË PËRDORIMIN E SOLVENTËVE”**

<b>ID 7.12 O.</b>	<b>Prodhimi i këpucëve</b>
-------------------	----------------------------

*Referuar shtojces 1 te ligjit 52/2020 “PËR DISA NDRYSHIME NË LIGJIN NR.10448, DATË 14.7.2011, “PËR LEJET E MJEDISIT”, TË NDRYSHUAR.*

## 3. OBJEKTIVAT E RAPORTIT

- Identifikimi i ndikimeve të mundshme në mjedis (Emetimet në ajër, Gjenerimi i zhurmave; Ndikimi në florë/faunë; Mbetjet e gjeneruara; Ndikimi social-ekonomik; Ndikimi në cilësinë e jetës në qendrat e banuara; Ndikim në peisazhin e zonës).
- Gjetja e alternativave që janë me miqësore me mjedisin dhe propozimi i masave të duhura për zvogëlimin e ndikimeve të mundshme potenciale negative gjatë zbatimit të aktivitetit.
- Lehtësimi i infomimit të publikut dhe organeve vendim-marrëse mjedisore, lidhur me zbatimin e aktivitetit.

## 4. VENDNDODHJA E AKTIVITETIT

Aktiviteti do të zhvillohet në adresën: **Tiranë, Kamëz, Rruga Rilindja, Lagjia Valias, Zona Kadastrale 2066, Nr Pasurie61/26;61/25.**

Zona e përzgjedhur për ushtrimin e këtij aktiviteti është e përshtatshme për këtë lloj aktiviteti duke marrë parasysh përparësite si:

- Furnizimi me ujë;
- Furnizimi me energji elektrike
- Lehtësi në aksesim në rrugë të mjetëve të transportit (autobotët, automjetet që furnizohen, zjarrëfikëset dhe ambulancat).



Koordinatat e vendndodhjes së fabrikës janë si më poshtë:

Nr.	X	Y
1.	4395681.88	4585227.27

## 5. PËRSHKRIMI I AKTIVITETIT

Aktiviteti i subjektit është prodhimi i këpucëve.

Aktiviteti në një fabrikë këpucësh fillon me përzgjedhjen e lëndës së parë, si lëkura, gomat dhe materialet e tjera, të cilat përpunohen dhe përgatiten për përdorim. Pas kësaj, zhvillohet procesi i prodhimit, ku materialet formohen dhe përpunohen në pjesë të ndryshme të këpucëve, si pjesa e sipërme dhe sholla, dhe ato bashkohen për të krijuar produktin final. Pas përfundimit të prodhimit, këpucët kalojnë në magazinim, ku ruhen deri në momentin e dërgesës. Më pas, produktet dërgohen për eksport ke klienti final ne Itali.

Në subjekt janë të instaluar të gjitha pajisjet për mbrojtjen ndaj zjarrit dhe punonjësit janë të trajnuar dhe instruktuar konform legjislacionit në fuqi për përdorimin e tyre në rast rreziku.

## PËRSHKRIMI I OBJEKTIT

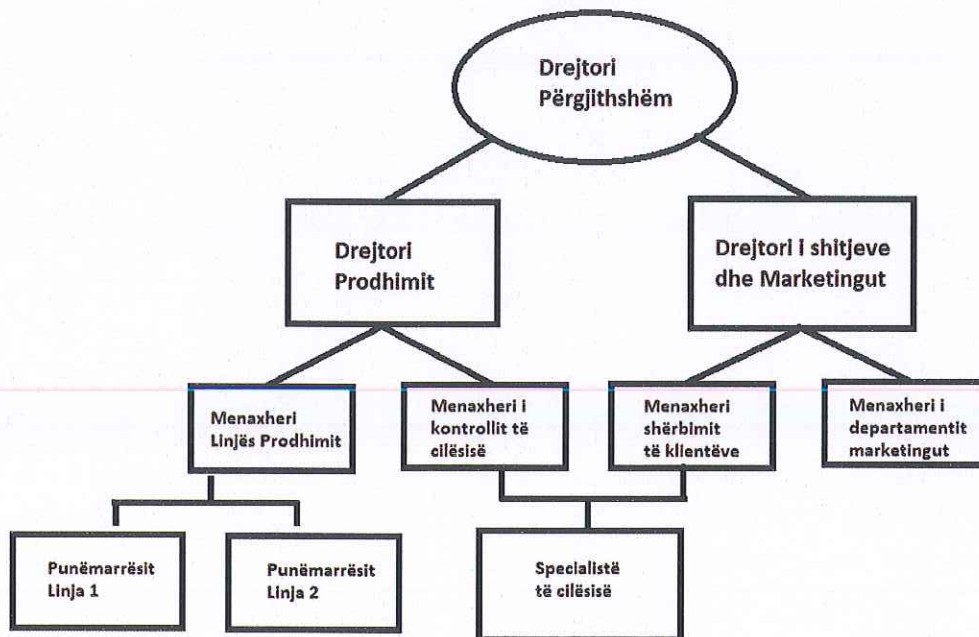
### 5.1. Menaxhimi i instalimit

Menaxhimi i instalimit bëhet nga një staf i kualifikuar dhe trajnuar për të operuar dhe për të ushtruar aktivitetin në fjalë.

Për zhvillimin e aktivitetit, operatori operon konform të gjithë rregullave teknike, tatimore, fiskale dhe atyre mjedisore.

Puna është organizuar në mënyrë të tillë që të funksionojë në formën e një organograme, e cila tregon mënyrën e funksionimit, ndarjen e detyrave dhe përgjegjësitë e secilit punonjës. Kjo metodë është efektive për realizimin sa më eficient dhe të suksesshëm të punës.

Pak a shumë hierarkia dhe rrjedha e autoritetit tregohet në këtë skemë të thjeshtë, ku çdo gjë varet drejtpërdrejtë nga Administratori i kompanisë.



### Fuqia Punëtore

Në pikën e zhvillimit të aktivitetit janë të punësuar 218 persona. Subjekti ka pajisur të gjithë punonjësit me uniforme pune dhe me mjete mbrojtëse. Punonjësit do të trajnohen lidhur me

**PËRMBLEDHJE JOTEKNIKE**  
**NIPT K62324007V**

zbatimin e rregullave të sigurimit teknik në punë, MNZSH, si dhe mbrojtjen e mjedisit në ambientet e punës dhe atij përreth.

Për shmangien e aksidenteve nga pajisjet tregohet një kujdes i veçantë nga punonjësit për mirëmbajtjen e gjendjes së tyre teknike si dhe zbatohen me rigorozitet kushtet e sigurimit teknik.

**\*\*\*Mbrojta e shëndetit dhe siguria në punë janë në qendër të vëmendjes së operatorit.**

Tabela e mëposhtë jep informacion mbi kushtet e punës.

KUSHTET E PUNËS					
Numri total i punonjësve	<b>218</b>				
Shpërndarja e punonjësve	ZYRA	PRODHIM	MIRËMBAJTJA	MAGAZINIMI	TË TJERA
	<b>11</b>	<b>196</b>	<b>2</b>	<b>4</b>	<b>5</b>
Turnet dhe aktivitetet	Zyrat / administrata		Instalimet		
	<b>1 TURN</b>		<b>1 TURN</b>		
Orët e punës	Zyrat / administrata		Prodhim		
	<b>8<sup>00</sup>-16<sup>00</sup> → 8 orë</b>		<b>07<sup>00</sup> - 15<sup>00</sup> Turni i parë</b>		
Numri i ditëve të punës në vit	<b>264</b>				
Numri i orëve në vit	<b>2112</b>				
Variacionet sezonale	<b>Nuk preket nga variacione sezonale</b>				
Turnet dhe numri i punëtorëve për turn	Gjatë variacioneve sezonale		Pjesa tjetër e vitit		
	<b>Nuk ka</b>		<b>ZYRA/ADMINISTRATA = 1 TURN</b> <b>8<sup>00</sup>-16<sup>00</sup> → 8 orë</b>  <b>Prodhim = 1 TURNE</b> <b>07<sup>00</sup> - 15<sup>00</sup></b>  <b>Turni i parë 218 punonjës</b>		
Periudhat gjatë të cilave kompania mbyllet	Pushimet		Sipas kodit të punës secilit punonjës i takon 22 ditë/vit pushim. Punonjësit zevendesohen me njeri-tjetrin ne rast pushimesh.		
	Ndërprerje të rregullta të funksionimit		<b>Nuk ka</b>		

## 5.2. Lëndët e para dhe ndihmëse

Aktiviteti është një aktivitet i mirëfilltë prodhimi, prandaj mund të flasim për lëndë të para për prodhim.

Në tabelën më poshtë janë listuar Lëndë të para dhe Lëndë/ materiale ndihmëse që subjekti do të përdorë në funksion të aktivitetit.

Lëndë të para (per prodhim)	Lëndë/materiale ndihmëse
Lëkura	Ngjitës
Tekstilet	Kthyes dhe forma
Goma	Tel dhe shufra metalike
Plastika	Fije dhe gjilpëra
Kauçuku	Kremra ose lëngje
Mbushës dhe materialet e brendshme	Pëlhura dhe mbushësit
Ngjyrues	Pjesë dekorative dhe aksesore – Si rripa, shirita, këmbëza, gozhdëza
Substanca kimike	Substanca ngjyrosëse dhe lustrues

### LËNDË TË PARA

Lëndët e para sigurohen nga furnitorë në bazë të porosisë që porositësi do të kryejë. Ato do të sillen në ambientet e subjektit me anë të automjeteve të specializuara për këtë qëllim, për t'u depozituar më pas në magazinat e caktuara.

### LËNDË/MATERIALE NDIHMËSE

Lëndët ndihmëse për prodhimin e këpucëve përdoren për të përmirësuar cilësinë, funksionalitetin dhe pamjen e këpucëve, si dhe për të lehtësuar procesin e prodhimit.

## 6. IDENTIFIKIMI DHE VLERËSIMI I SHKARKIMEVE DHE NDIKIMEVE NË MJEDIS

Mjedisi është gjithmonë i prekur nga veprimtaritë e ndryshme që ushtrohen në të, por ndikimi mund të jetë i ndryshëm. Kjo është e lidhur ngushtë me vetë llojin e veprimtarisë, e cila mund të ketë impakt të drejtpërdrejtë, të tërthortë, të rëndësishëm apo mesatar të pranueshëm. Duke iu referuar natyrës së aktivitetit në fjalë, gjatë zhvillimit të tij pritet që të ketë shkarkime në mjedis. Ndikimet e mundshme gjatë ushtrimit të këtij aktiviteti janë të përshkruara në tabelën e mëposhtme.

### RREZATIMI JONIZUES

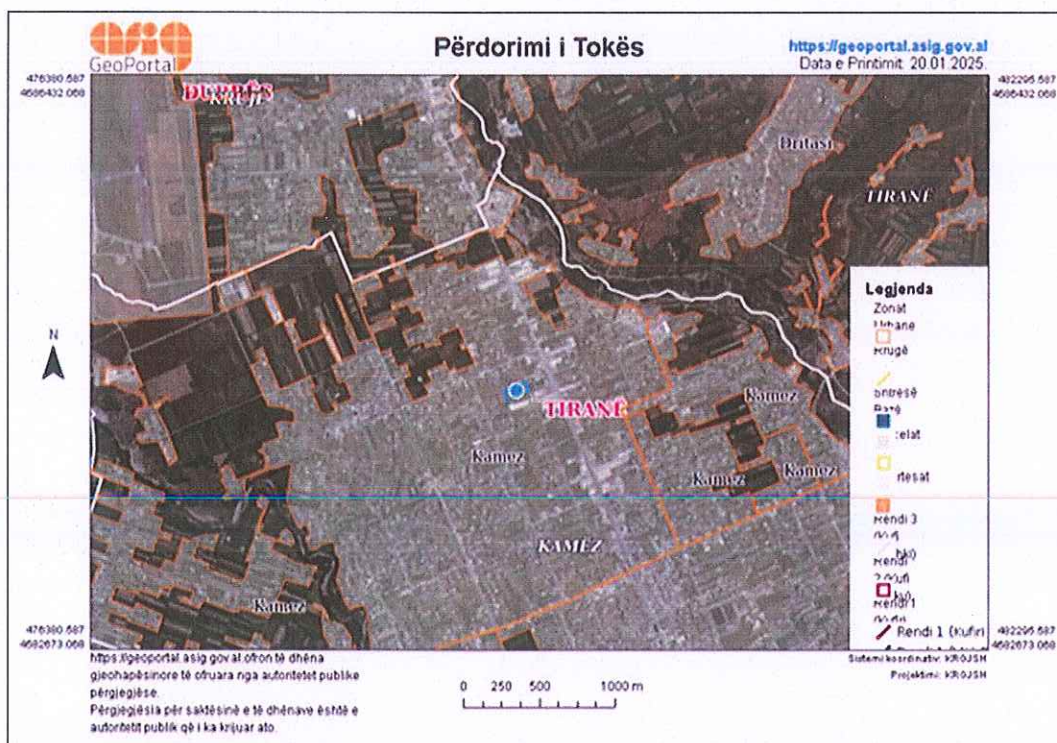
\*\*\*Nga zhvillimi i aktivitetit nuk do të ketë rrezatime jonizuese, pasi vetë natyra e aktivitetit nuk shoqërohet me ndikime të tilla.

### VIBRACIONE

\*\*\*Zhvillimi i aktivitetit shoqërohet me vibrime vetëm gjatë proceseve të punës kur kryhet mirëmbajtje. Këto vibrime do të jenë në harqe kohore të shkurtra vetëm kur punojnë pajisjet ndihmëse për të kryer mirëmbajtjen.

### NDIKIMET NË POPULLËSI

\*\*\***Aktiviteti do të zhvillohet brenda vijës së verdhë të zonës urbane Kamëz.** Aktiviteti sipas klasifikimit nuk do të shoqërohet me ndikime negative në popullsi. Madje ky aktivitet është një e mirë publike, e cila do t'i shërbejë komunitetit të zonës në aspektin e punësimit. Operimi i mëtejshëm i aktivitetit nuk pritet të ketë ndikime negative në popullësinë e zonës që banon në afërsi të subjektit, gjithashtu edhe në bizneset që ndodhen aty pranë. Subjekti do të mbajë brenda normave gjenerimin e zhurmave dhe të shkarkimeve në ajër me qëllim që zhvillimi i aktivitetit mos të çënojë popullësinë e zonës ku ushtrohet aktiviteti.



### NDIKIMET NË KLIMË

\*\*\*Gjatë zhvillimit të aktivitetit nuk priten ndryshime të dukshme klimaterike, si në drejtim të përmirësimit ashtu edhe në atë të përkeqësimit të saj. Nuk do ketë ndryshime në temperaturë, në drejtim të erës, në sasinë e reshjeve. Pra kryerja e këtij aktiviteti nuk ndikon aspak në kushtet klimaterike të kësaj zone.



### NDIKIMET NGA ZHURMAT

\*\*\*Ushtrimi i këtij aktiviteti do të shoqërohet me gjenerim të zhurmave të shkaktuara nga lëvizja e mjeteve të transportit. Duke qenë se aktiviteti do të ushtrohet në afërsi të një rruge ku lëvizja e mjeteve do të jetë gjatë gjithë kohës prezente, atëherë zhurmat e gjeneruara nga aktiviteti do të jenë gati të papërfillshme. Kështu vlen të theksojmë se gjenerimi i zhurmave do të jetë momentalgjat proceseve.

Subjekti do të respektojë vlerat e lejuara të zhurmave dhe do të funksionojë brenda fashës orare të përcaktuar në Udhëzimin e Përbashkët Nr.2, Datë 15.11.2023 "Për nivelin kufi të zhurmës për një mjedis të dhënë dhe për fushën e veprimtarive Ekonomike-Shoqërore".

### NDIKIMET NË AJËR

\*\*\*Ushtrimi i këtij aktiviteti do të shoqërohet me shkarkime në ajër të gazeve të ndryshme si  $SO_2$ ,  $CO_2$ ,  $CO$ ,  $NO_x$  Grimcat e imta ( $PM_{10}$  dhe  $PM_{2.5}$ ), Komponente Organike të Paqëndrueshme (VOC), që gjenerohen nga procesi i prodhimit të këpucëve në subjekt .

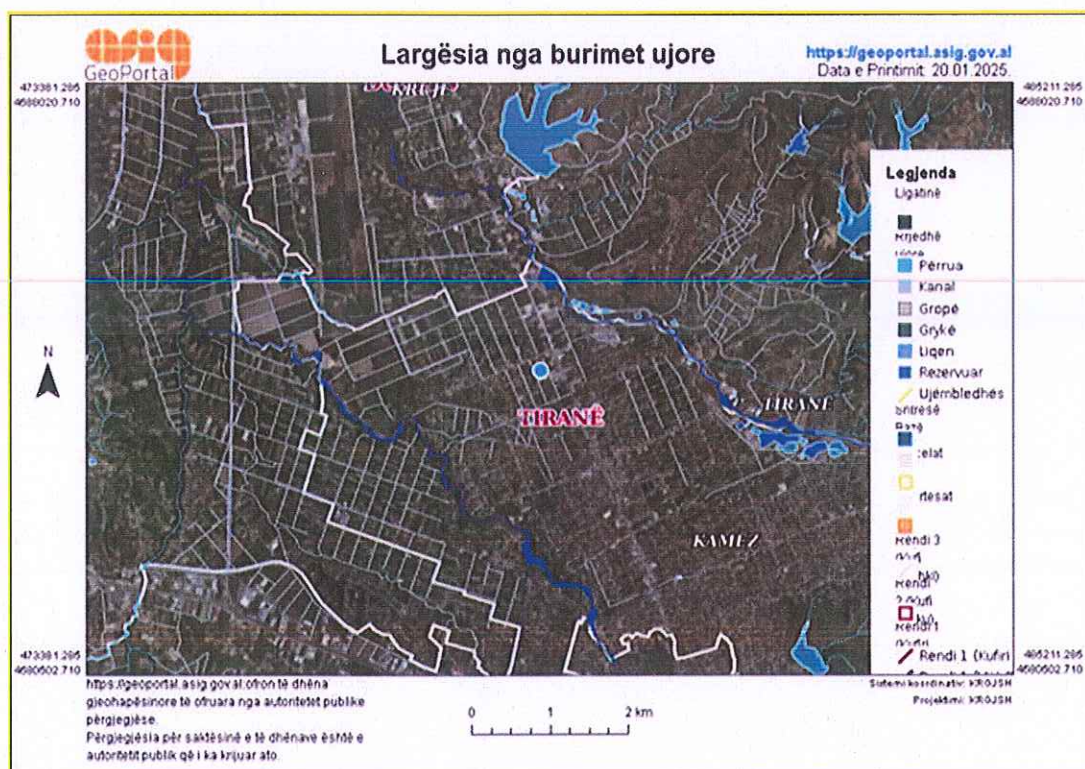
Për sa i përket këtyre shkarkimeve do të jenë në vlera normale, kjo për vetë faktin se subjekti ka vendosur sisteme ventilimi dhe ajrimi në sipërfaqet ku kruhen punët që mund të shkaktajn shkarkime në ajër.

Punonjësit që janë të punësuar në këtë subjekt janë të pajisur me veshje mbrojtëse përkatëse (maska), me qëllim uljen e ndikimit që shkaktajnë këto shkarkime në shëndetin e tyre.

### NDIKIMET NË UJËRA

\*\*\*Zona ku ushtrohet aktiviteti nuk shtrihet mbi ndonjë pellg ujëmbajtës.

Sipërfaqja ku do të ushtrojë aktivitetin subjekti është e pozicionuar në distanca relativisht të largëta nga burimet ujore.



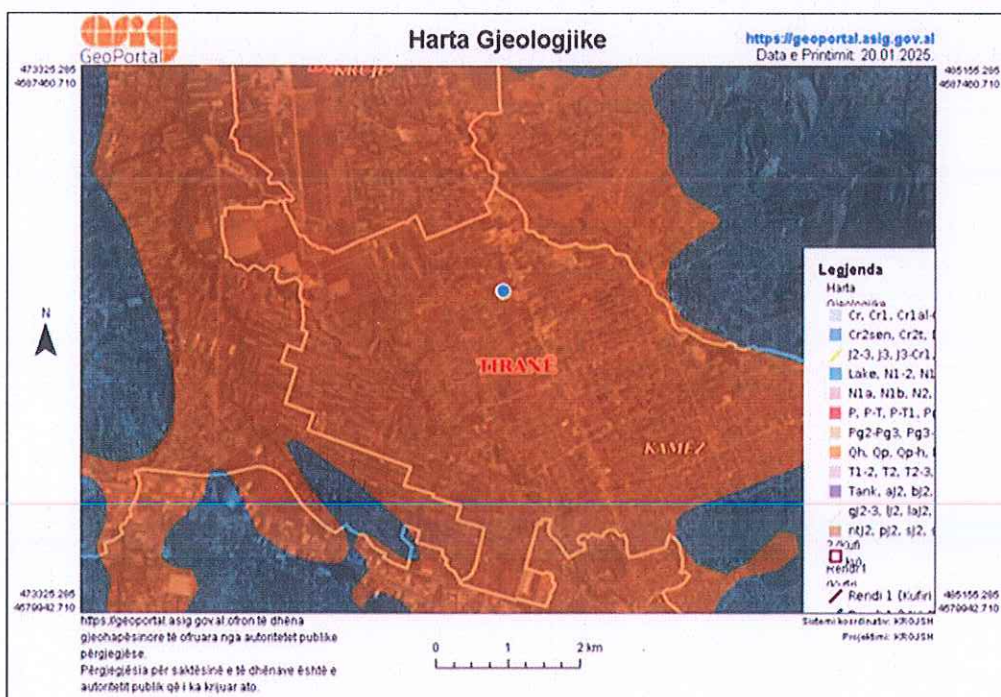
Gjatë ushtrimit të aktivitetit, për kryerjen e proceseve të punës nuk është i nevojshëm përdorimi i ujit. Subjekti e përdor ujin vetëm për kryerjen e shërbimeve higjieno-sanitare. Këto ujëra shkarkohen në rrjetin e kanalizimeve të zonës, për t'u menaxhur më pas nga UK i zonës.

Produktet larëse që përdoren nga punonjësit e mirëmbajtjes për larjen e ambienteve të brendshme blihen sa më miqësore me mjedisin për të reduktuar sado pak ndikimet në mjediset pritëse ujore.

#### NDIKIMET NË TOKË

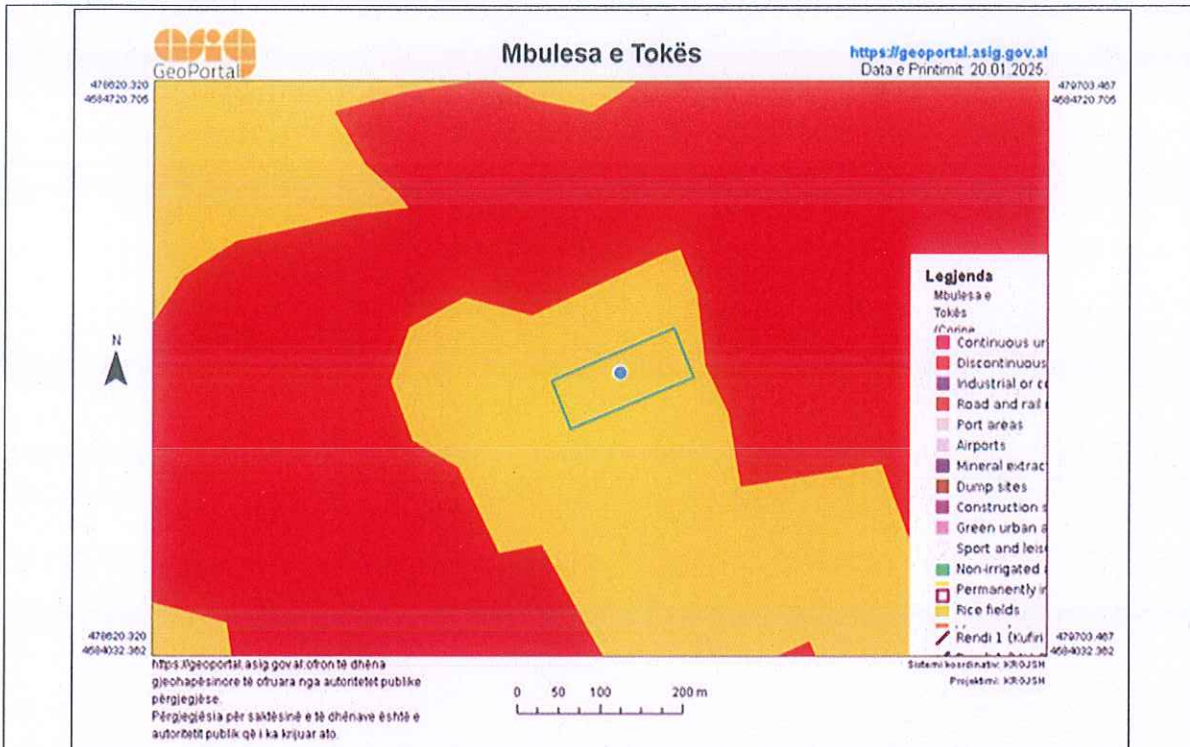
E gjithë sipërfaqja ku operon operatori është e shtruar me beton, pra gjasat që toka të kontaminohet janë të ulëta.

Fabrikat e këpucëve mund të shkaktojnë ndotje në tokë, kryesisht për shkak të përdorimit të materialeve dhe kimikateve specifike që ndotin mjedisin nëse nuk menaxhohen siç duhet. Nëse menaxhohen siç duhet, reduktohet ndotja dhe kontribuohet për një mjedis më të pastër, pra duke vepruar në menyrë të kujdesshme, për të mos lejuar shkarkimin e ndotësve në mjedisin tokësor. Fabrika ka marë të gjitha masat që të parandalojnë ndotjen e tokës.



#### NDIKIMET MBI FLORËN DHE FAUNËN

\*\*\*Zona në të cilën ushtrohet aktiviteti është zonë urbane, në të cilën nuk takohen elementë të spikatur të florës dhe faunës.

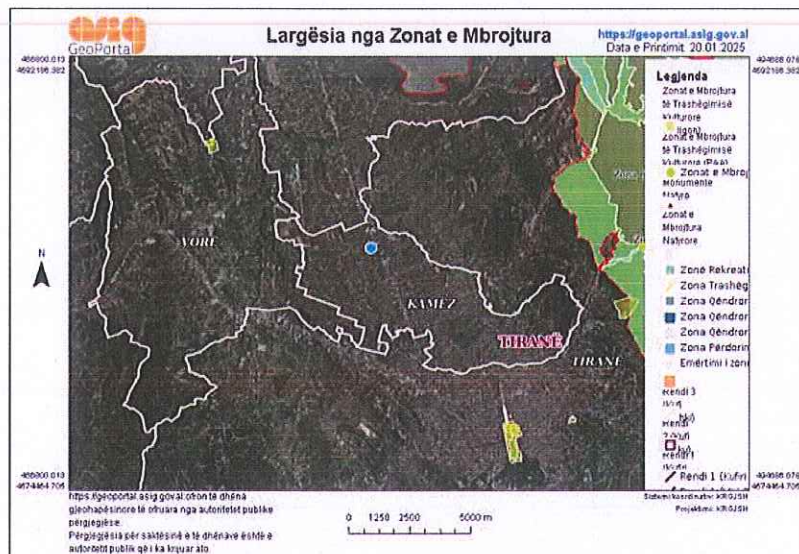


Përreth kësaj zone, hasim bimësi të ulet dhe barishte të ndryshme. Aspekti faunistik i lidhur ngushtë me mjedisin rrethues këtu paraqet një larmi biologjike të varfër.

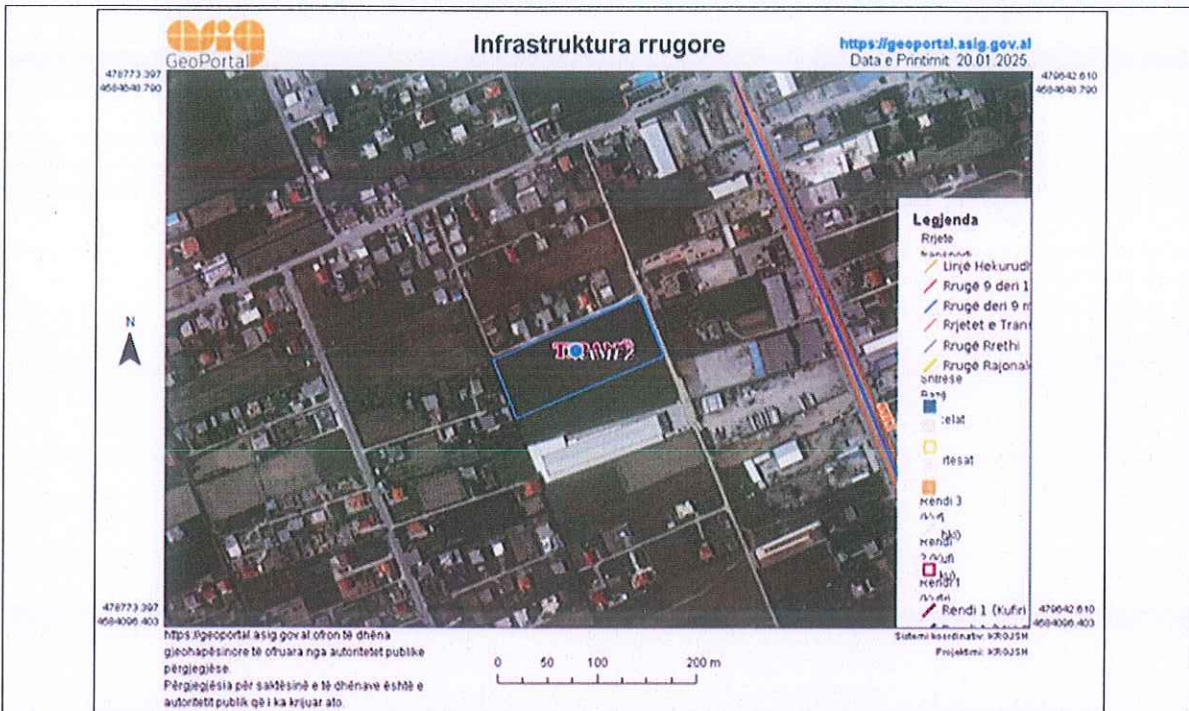
Për sa më lart, vlerësohet se zhvillimi i këtij aktiviteti nuk paraqet asnjë ndikim negativ në florë apo faunë.

### NDIKIMET E AKTIVITETIT TË ZHVILLIMIT MBI NDËRTIMET, TRASHËGIMINË ARKITEKTONIKE HISTORIKE DHE ZONAT E MBROJTURA

\*\*\*Aktiviteti që ushtron shoqëria zbatohet në një zonë në sipërfaqen e së cilës dhe në nëntokën e saj nuk ka ndërtime lidhur me trashëgiminë arkitektonike dhe historike, tiparet arkeologjike, si dhe mbi vepra të tjera. Kjo tregon që zona është e lirë për të realizuar këtë aktivitet dhe që zhvillimi i aktivitetit nuk ndikon në këto zona si në përmirësim apo përkeqësimin e tyre.







**MENAXHIMI I MBETJEVE**

**MBETJE JO TË RREZIKSHME URBANE**  
 Nga zhvillimi i aktivitetit të punonjësve, do të gjenerohen mbetje urbane me kodin **20 01 01**; **20 01 02** dhe **20 03 01**. Këto mbetje do të vendosen në kontenierë (kosha) brenda territorit të aktivitetit, për t’u depozituar më pas në vendet e përbashkëta të përcaktuara nga Njësia e Qeverisjes Vendore. Kontenierët do të jenë me ngjyra, në mënyrë që mbetjet të ndahen që në burim, gjithashtu ato do të jenë të mbyllur, për të evituar përhapjen e aromave të pakëndëshme, sidomos në kohë me temperatura të larta dhe në kontakt me lagështirën.

**NDIKIMI SOCIAL-EKONOMIK**

Me operimin e këtij aktiviteti pritet të ketë një impakt pozitiv në ekonominë e rajonit. Operatori do të punësojë personel të zonës, duke bërë të mundur rritjen në nivelin ekonomik dhe të punësimit.

<b>Analiza S.W.O.T</b>	
FUQITË	DOBËSITË
<ul style="list-style-type: none"> <li>➤ Potencial për zhvillimin ekonomik.</li> <li>➤ Rritje e punësimit në nivel lokal.</li> <li>➤ Ka kapacitet për plotësimin e nevojave të tregut.</li> <li>➤ Eksperienca për një kohë të gjatë në tregëtimin me pakicë të karburanteve.</li> <li>➤ Operon me çmime konkurruese.</li> <li>➤ Proces pune bashkëkohor dhe paqësor me mjedisin.</li> </ul>	<ul style="list-style-type: none"> <li>➤ Mungesa e politikave shtetërore për përkrahjen e subjektit për zgjerim dhe në aspektin e rritjes së punësimit.</li> <li>➤ Evazioni fiskal dhe konkurenca e pandershme nga kompani të ndryshme.</li> <li>➤ Përfitimi i tij ekonomik është objekt i luhatjeve, duke qenë se kostoja e karburantit ndryshon çdo ditë.</li> </ul>

MUNDESIË	RREZIQET
<ul style="list-style-type: none"> <li>➤ Mundësi përfitimi ekonomike nga shitja e produktit.</li> <li>➤ Mundësi punësimi të banorëve të zonës.</li> <li>➤ Ofrimi i produkteve cilësore, me çmime konkurruese në tregun vendas.</li> <li>➤ Maksimizimi i fitimit.</li> <li>➤ Krijimi i lokacioneve shtesë është gjithmonë një opsion për zgjerimin e stacionit të karburantit.</li> </ul>	<ul style="list-style-type: none"> <li>➤ Shfaqja e një stacioni të ri karburanti në afërsi të tij.</li> <li>➤ Konkurenca e pa-ndershme dhe mosrespektimi i detyrimeve dhe përcaktimeve ligjore nga subjektet e njëjta.</li> <li>➤ Dukuritë natyrore të tilla si: stuhi, përmytje, zjarr, etj.</li> </ul>

## 7. MASAT ZBUTËSE DHE PARANDALUESE TË NDIKIMEVE NË MJEDIS

<b>MJEDISI TOKËSOR</b>
<ul style="list-style-type: none"> <li>➤ Kryerja e aktivitetit brenda koordinatave të përcaktuara.</li> <li>➤ Zbatimi i kushteve teknike dhe standarteve.</li> <li>➤ Menaxhimi sa më efektiv i mbetjeve, me qëllim mbrojtjen e mjedisit tokësor.</li> <li>➤ Pastrimi i mjedisit ne rast të shkarkimeve aksidentale.</li> <li>➤ Mirëmbajtja dhe gjelbërimi i sipërfaqes</li> </ul>
<b>CILËSIA E AJRIT</b>
<ul style="list-style-type: none"> <li>➤ Larja dhe pastrimi i ambjenteve të punës periodikisht.</li> <li>➤ Përdorimi i maskave mbrojtëse për frymëmarrjen nga ana e punonjësve.</li> <li>➤ Mbajtja fikur e mjeteve të transportit në momentin që do të mbërrijnë në subjekt.</li> </ul>
<b>MJEDISI UJOR</b>
<ul style="list-style-type: none"> <li>➤ Parandalimi i shkarkimeve me tipologji ndotëse në mjediset ujore.</li> <li>➤ Përdorimi i detergjentëve sa më miqësor me mjedisin.</li> </ul>
<b>MENAXHIMI I MBETJEVE</b>
<ul style="list-style-type: none"> <li>➤ Vendosja e kontenerëve në brendësi dhe jashtë objektit.</li> <li>➤ Diferencimi i mbetjeve sipas fraksioneve të gjeneruara.</li> <li>➤ Transportimi periodik i mbetjeve jo të rrezikshme urbane në vendepozitim më të afërt të caktuar nga Njësia Vendore.</li> </ul>
<b>GJENERIMI I ZHURMAVE</b>
<ul style="list-style-type: none"> <li>➤ Operimi brenda orareve të caktuara, nga rregullorja e punës.</li> <li>➤ Respektimi i gjitha rregulloreve gjatë procesit të punës.</li> </ul>

- Lëvizje e ngadaltë dhe e kujdesshme e mjeteve të transportit në ambientet e aktivitetit.
- Vendosja e tabelave për zbatimin e rregullores në ambientet e aktivitetit në mënyrë rigoroze.

## 8. MONITORIMI

**Qëllimi i monitorimit mjedisor** është që të sigurojë të dhëna nëpërmjet të cilave të vlerësohet nëse zhvillimi i veprimtarisë është në përputhje me ligjet dhe standardet mjedisore që lidhen me të, për të vlerësuar shkallën e ndikimit (nëse ka), si dhe për të vlerësuar performancën mjedisore të menaxhimit të saj në kuadër të përmirësimit të vazhdueshëm.

### **Plani i monitorimit në mjedis do të konsistojë në:**

Do të kryhet monitorimin çdo 6 muaj për parametrat mjedisore nga Laboratorë të Akredituar dhe do t'i raportojmë ato pranë Agjensisë Kombëtare të Mjedisit. Gjithashtu do të mbajmë edhe kopjet në subjekt dhe do t'ia vendosim në dispozicion inspektimeve që mund të ketë.

Nr.	Elementi i monitorimit	Frekuenca	KUSH?
1.	Monitorim i cilësisë së ajrit	Çdo 6 muaj	Laborator i Akredituar
2.	Monitorim i zhurmave	Çdo 6 muaj	Laborator i Akredituar
3.	Sasia e mbetjeve të gjeneruara	Në varësi të punës	Operatori
4.	Sasia e mbetjeve të transferuara	Në varësi të punës	Operatori
5.	Monitorim i gjendjes teknike të pajisjeve operuese	Çdo 1 vit	Operatori ose Teknikë të posaçëm

**“ REMAL ” SHPK**

Administrator

**Gianni Cavallini**

*LR NMI* *hva*

