

## PËRMBLEDHJE JOTEKNIKE PËR AKTIVITETIN

*Klasifikimi referuar Shtojcës 1 të Ligjit 52/2020 "Për disa ndryshime në ligjin nr.10448, datë 14.07.2011", të ndryshuar*



VEPRIMTARI TË TJERA		
ID 12.3	Institucionet shëndetësore	<i>Çdo prodhues i mbetjeve spitalore, i cili prodhon më shumë se 200 kg/vit mbetje spitalore të rrezikshme.</i>

**VENDNDODHJA: M&M MEDICAL SHPK, Klinika  
"SKYDENT", Rr. Jordan Misja, Nr. pasurie 8/416-N11/2 dhe  
8/416+N31, Tiranë**

## 1. PROFILI I OPERATORIT

Subjekti “M&M MEDICAL” (“Klinika “SKYDENT”), është i regjistruar ne QKB me Formë Ligjore si **Shoqëri me përgjegjësi të Kufizuar (SHPK)**, i pajisur me Nr. Identifikimi **NIPT: M32418021F**, me Administrator **Egresa Mavriqi**.

Klinika dentare “SKYDENT”, është një institucion shëndetësor i specializuar në diagnostikimin, trajtimin dhe parandalimin e problemeve dentare. Aktiviteti ditor përfshin disa procese kryesore:

*Pritja e Pacientëve* – Pacientët regjistrohen në recepsion, ku stafit i dorëzojnë të dhënat personale dhe historikun mjekësor nëse është e nevojshme.

*Konsultimi dhe Diagnostikimi* – Dentisti bën një vlerësim të gjendjes së dhëmbëve, mishrave të dhëmbëve dhe gojës së pacientit. Nëse është e nevojshme, përdoren rrezet X për një analizë më të detajuar.

*Trajtimet Dentare* – Klinika ofron shërbime të ndryshme si pastrimi profesional i dhëmbëve, mbushjet, heqja e dhëmbëve të prishur, trajtimi i kariesit, ortodoncia (pajisje për të drejtuar dhëmbët), implantet dentare dhe trajtimet estetike si zbardhimi i dhëmbëve etj.

*Sterilizimi i Pajisjeve* – Për të siguruar higjienën dhe sigurinë, të gjitha instrumentet sterilizohen pas çdo përdorimi për të parandaluar infeksionet.

*Administrimi dhe Planifikimi i Takimeve* – Stafi administrativ organizon takimet e ardhshme, menaxhon dosjet e pacientëve dhe sigurohet që klinika të funksionojë pa probleme.

*Këshillimi për Higjienën Dentare* – Pacientët marrin udhëzime mbi kujdesin e duhur për dhëmbët, siç janë teknikat e duhura të larjes dhe përdorimi i fillit dentar.

Të gjitha punimet stomatologjike kryhen nga një staf i çertifikuar i specializuar dhe me një përvojë disa vjeçare. Në vend të metodave të zakonshme dhe klasike të trajtimit, pacientet iu nënshtrohen trajtimit vetjak, që përcaktohet në bazë të rezultateve të një sërë analizash të hollësishme të kryera.

Qëllimi kryesor është të ofrojë kujdes cilësor për shëndetin oral të pacientëve duke siguruar trajtime efektive dhe parandaluese. Më konkretisht, klinika synon:

**Ruajtjen dhe Përmirësimin e Shëndetit Oral** – Ofron trajtime për problemet dentare si kariesi, sëmundjet e mishrave të dhëmbëve dhe problemet ortodontike për të siguruar dhëmbë të shëndetshëm dhe funksionalë.

**Parandalimin e Sëmundjeve Dentare** – Edukon pacientët mbi rëndësinë e higjienës orale dhe ofron shërbime si pastrimi profesional dhe kontrolli i rregullt për të parandaluar sëmundjet dentare.

**Sigurimin e Një Buzëqeshjeje Estetike** – Ofron trajtime estetike si zbardhimi i dhëmbëve, ortodoncia dhe vendosja e implantëve për të përmirësuar pamjen dhe vetëbesimin e pacientëve.

**Trajtimin e Problemeve Dentare me Teknologjinë më të Fundit** – Përdor pajisje moderne dhe metoda të avancuara për të ofruar trajtime sa më të shpejta, efektive dhe pa dhimbje.

**Sigurimin e një Ambienti të Sigurt dhe të Rehatshëm për Pacientët** – Ofrohet një kujdes profesional, i bazuar në standarde të larta higjienë dhe etikë mjekësore për t'u siguruar që çdo pacient të ndihet i sigurt dhe i qetë gjatë trajtimit.

Nëpërmjet këtyre objektivave, klinika dentare synon të përmirësojë cilësinë e jetës së pacientëve duke siguruar shëndet dhe mirëqenie orale afatgjatë.



**PERMBLEDHJE JOTEKNIKE**  
**NIPT M32418021F**

## 2. QËLLIMI I RAPORTIT

Shoqëria “M&M MEDICAL” SH.P.K ka nisur procedurën për pajisje me **Leje Mjedisore Tipi B** për aktivitetet:

ID 12.3	Institucionet shëndetësore	<i>Çdo prodhues i mbetjeve spitalore, i cili prodhon më shumë se 200 kg/vit mbetje spitalore të rrezikshme.</i>
---------	----------------------------	---

## 3. OBJEKTIVAT E RAPORTIT

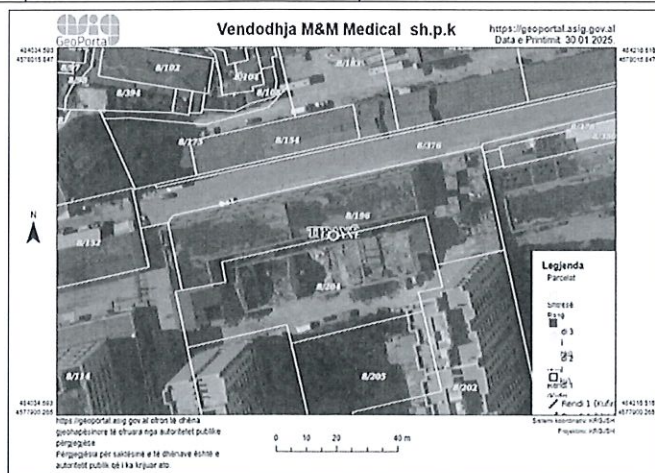
- I. Identifikimi i ndikimeve të mundshme në mjedis (Emetimet në ajër, Gjenerimi i zhurmave; Ndikimi në florë/faunë; Mbetjet e gjeneruara; Ndikimi social-ekonomik; Ndikimi në cilësinë e jetës në qendrat e banuara; Ndikim në peisazhin e zonës).
- II. Gjetja e alternativave që janë me miqësore me mjedisin dhe propozimi i masave të duhura për zvogëlimin e ndikimeve të mundshme potenciale negative gjatë zbatimit të aktivitetit.
- III. Lehtësimi i infomimit të publikut dhe organeve vendim-marrëse mjedisore, lidhur me zbatimin e aktivitetit.

## 4. VENDODHJA E AKTIVITETIT

Vendi në të cilin do të zhvillohet aktiviteti që do të kryejë subjekti ndodhet në adresën: **Rr. Jordan Misja, Nr. pasurie 8/416-N11/2 dhe 8/416+N31, Tiranë**

**KOORDINATAT E VENDNDODHJES SË AKTIVITETIT**  
sipas sistemit koordinativ Albanian 1986 / Gauss-Kruger Zone 4:

Nr.	X	Y
1.	4400548.55	4578753.47



**PERMBLEDHJE JOTEKNIKE**  
**NIPT M32418021F**

## **5. PËRSHKRIMI I AKTIVITETIT**

Sapo hyn në objekt ndodhet salla kryesore e pritjes , recepsioni i disponueshëm në çdo moment të shpalljes të orarit të punës , një ambient i pastër , shumë i sistemuar për qëllimin e këtij aktiviteti dhe ka literature informuese që i dhurohet falas klientëve për një higjienë dhe një shëndet sa më të sigurt.

Pas kontaktit të parë me klientin në varësi të shërbimit që kërkon, kalon përmes korridorit nga drejtimi për në ambientin që është i lirë për diagnostikim e pas për kryerjen e procedurës përkatëse . Ambientet janë të ndara, të ndërtuara në mënyrë bashkëkohore, të pajisur me aparaturat e nevojshëm për këtë lloj shërbimi, e mbrojtur tërësisht nga ndonjë shkarkim i mundshëm energji e me garanci shumë të lartë si për jetën e klientit ashtu edhe të punonjësit që punon në këto pajisje.

Steriliteti është mjaft i lartë duke përdorur masa mbrojtëse si tek duart e mjekut dhe maska në frymëmarrje. Personeli është i kualifikuar, me një përvojë punë të gjatë, duke ndikuar në rritjen e frekuentimit të këtij laboratorit dhe për pasojë edhe rritjen e shkallës së ndikimit për një kujdes shumë të madh në këtë lloj shërbimi. Shumica e veglave diagnostikuese, pavarësisht sterilitetit të lartë dhe shumë të kujdesshëm janë njëpërdorimshme duke ndihmuar kështu në bllokimin maksimal të semundjeve infektive të transmetueshme nga përdorimi jo i mirë i veglave diagnostikuese.

Çdo ambient i veçantë pune , funksionon në mënyrë të pavarur nga njeri -tjetrin në varësi të pacientëve frekuentues por mund të punojnë edhe njëkohësisht në pavarësi të plotë me njeri- tjetrin dhe secili ambient i ka të gjitha mjetet e nevojshme , të gjitha veglat dhe çka është e nevojshme për këtë aktivitet pa i ndërthurur dhe në pavarësi me njeri — tjetrin.

Të gjitha ambientet përbërëse janë shumë të pastra, komode, të pajisura me aparatura moderne, të kohës, me një personel tepër të kualifikuar dhe një disiplinë shumë e madhe duke filluar që nga hyrja në objekt, qëndrimi në pritje të vizitave apo diagnostikimeve, kurimi dhe në të gjitha ambientet, si dhe në trajtimin e mbetjeve i cili bëhet ditor, në çast dhe në çdo moment duke evituar çdo pasojë që vjen nga depozitimi i përkohshëm i tyre, nga erërat e këqija etj. Në këtë laborator me personel të kualifikuar përdoret teknologjia bashkohore e kimisë klinike për realizimin e një game shumë të gjerë të analizave biokimike dhe hormonale.

### **- Burimet e shkarkimeve nga instalimi;**

**Shkarkimet në ajër** – Referuar natyrës së shërbimeve që subjekti ofron, nuk kemi sasi gazrash të shkarkuara në atmosferë, pasi në këtë aktivitet nuk ka asnjë pajisje që mund të shkaktojë ndotje

të ajrit. Gjatë ushtrimit të aktivitetit nuk ka emetime të ndryshme kimike, të çfarëdo lloji qofshin ato.





## PERMBLEDHJE JOTEKNIKE NIPT M32418021F

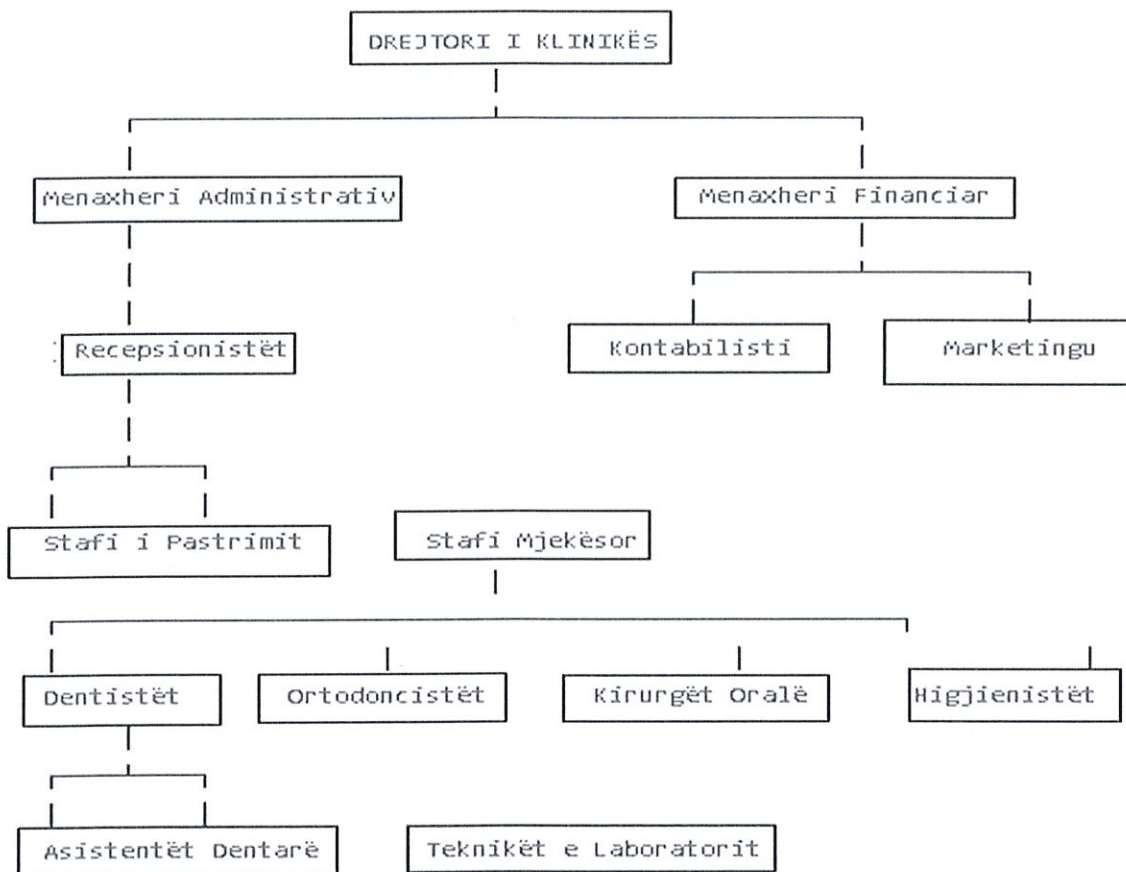
**Shkarkime në ujë** – Nga ushtrimi I këtij aktiviteti në kushte optimale, nuk kemi shkarkime me karakter ndotës në ujë duke përfshirë këtu ujrat sipërfaqësorë, nëntokësorë dhe kanalizimet. Në kanalizime do të shkarkohen vetëm ujrat higjieno – sanitare, të cilat nuk mbartin komponente që mund të ndikojnë në cilësinë e ujrave.

**Shkarkime në tokë** – Nga zhvillimi i aktivitetit nuk do të ketë shkarkime në tokë.

**Zhurma** - Për nga vete natyra e aktivitetit që zhvillon subjekti, nuk konstatohen gjenerime të zhurmës. Të vetmet burime të zhurmës, mund të cilësojmë ato nga bisedat mes stomatologëve dhe pacienteve, të cilat janë në nivele minimale.

### 4.1. Menaxhimi I instalimit

#### ORGANIGRAMA



### 4.2. Lëndët e para dhe ndihmëse

Duke qënë që ky aktivitet, nuk klasifikohet si aktivitet prodhimi atëherë nuk kemi lëndë të para, por vetëm me përdorim të materialeve/ lëndëve ndihmëse të listuara në tabelën e mëposhtme.

**PERMBLEDHJE JOTEKNIKE**  
**NIPT M32418021F**

<b>Nr.</b>	<b>LËNDË/MATERIALE NDIHMËSE</b>
1.	Pajisje/makineri mjekësore
2.	Medikamente
3.	Instrumente spitalore (shiringa, age, alkol, garza, pambuk etj)
4.	Uji
5.	Energjia elektrike

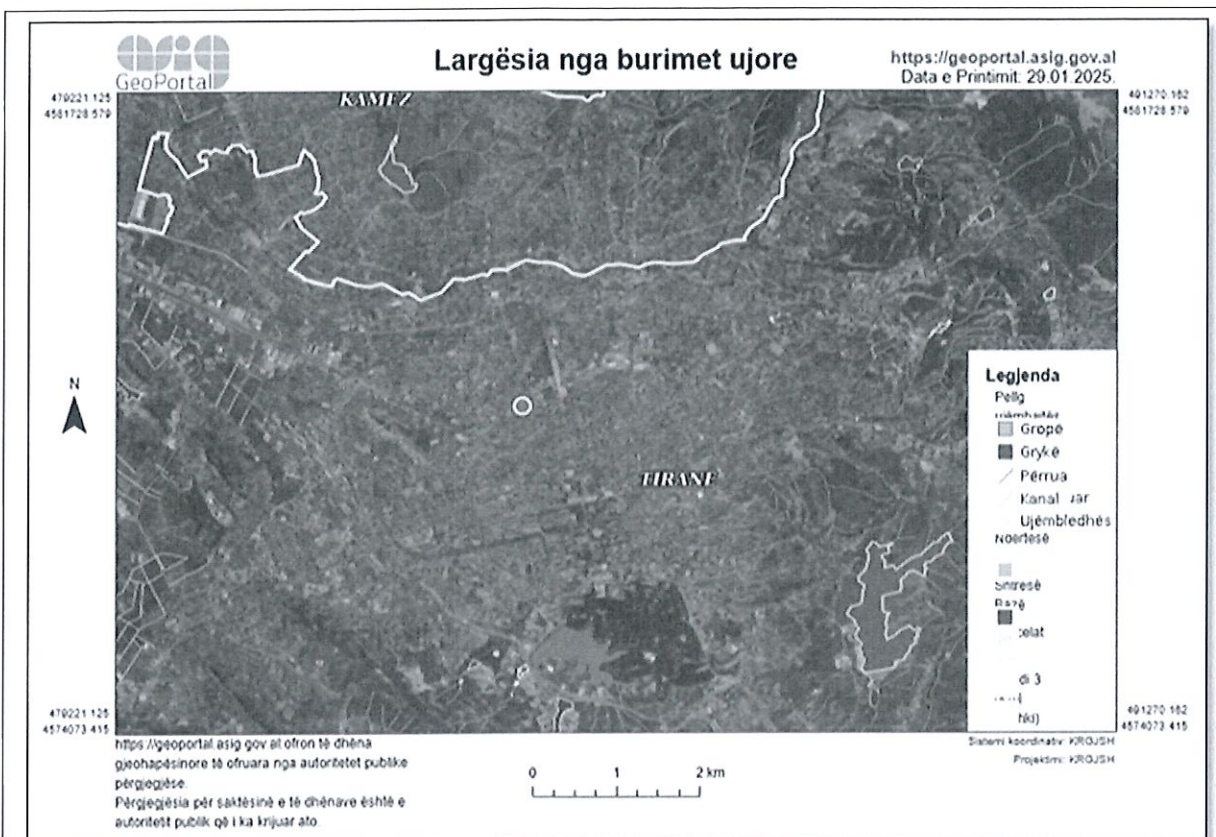
**5. IDENTIFIKIMI DHE VLERËSIMI I SHKARKIMEVE DHE NDIKIMEVE NË MJEDIS**

<b>RREZATIMI JONIZUES</b>
Nga zhvillimi i aktivitetit nuk do të ketë rrezatime jonizuese, pasi vetë natyra e aktivitetit nuk shoqërohet me ndikime të tilla.
<b>VIBRACIONE</b>
Zhvillimi i aktivitetit nuk shoqërohet me vibrime.
<b>NDIKIMET NË AJËR</b>
Ushtrimi i këtij aktiviteti nuk do të shoqërohet me shkarkime në ajër në asnjë rast.
<b>NDIKIMET NË POPULLSI</b>
Aktiviteti sipas klasifikimit nuk do të ketë ndikime negative në popullsi edhe pse operon në një zonë urbane, kjo për faktin se nuk do të shoqërohet me shkarkime ndotëse në ajër, ujë apo mjedisin tokësor. Gjithashtu për vetë natyrën e aktivitetit që kërkon qetësi për pacientët që do të presë, nuk do të ketë në mënyrë kategorike gjenerime zhurmash apo vibrimesh. Madje ky aktivitet konsiderohet si një investim në të mirë të popullsisë së qytetit, pasi do të ofrojë një sërë shërbimesh mjekësore për ta. ***Për sa më lart, vlerësohet se aktiviteti sipas klasifikimit nuk shoqërohet me ndikime negative në popullsi.
<b>NDIKIMET NË UJËRA</b>
Bashkia Tiranë përfshihet në pellgun ujëmbledhës të lumenjve Erzen dhe Ishëm, i cili formon një basen të vetëm ujor nga gjashtë në total që ka vendi. Lumenjtë e Rajonit të Tiranës janë: Lumi i Tiranës, Lumi i Lanës, Lumi Erzen, Lumi Tërkuzë dhe më tej Lumi Ishëm të cilët e kanë grykëderdhjen në Detin Adriatik. Përsa i përket ujrave nëntokësorë, Bashkia e Tiranës shtrihet në akuiferin e zhavorreve të Kuaternarit të Tiranës, i cili përfaqëson zonën e ushqimit të pellgut më të madh ujëmbajtës të Tiranë – Ishëm. Trashësia e shtresës ujëmbajtëse varion nga 2-3m në 5-10m.





# PERMBLEDHJE JOTEKNIKE NIPT M32418021F



Zona ku ushtrohet aktiviteti shtrihet mbi pellgun ujëmbajtës të **basenit Ishëm**. Objekti ku do ushtrohet aktiviteti është në një distancë të largët nga trupat ujor.

Duke marrë parasysh këto të dhëna dhe për shkak të largësisë së aktivitetit nga ujrat sipërfaqësore nuk kemi ndikime në ujrat sipërfaqësore dhe ato nëntokësore.

Të vetmet ujëra që gjenerohen gjatë ushtrimit të aktivitetit janë ato nga shërbimet higjieno-sanitarë, të cilat shkarkohen nëpërmjet tubacioneve direkt në rrjetin e kanalizimeve të zonës dhe menaxhohen nga Shoqëria Rajonale U.K Tiranë. Pra në asnjë rast nuk do të ketë shkarkime të tyre në mjedis.

Ujrat e larjes së ambjenteve të subjektit do të jenë të pastra pasi çdo mbetje e rrezikshme do të vendoset direkt në kontenerët e posacëm që kompania e kontraktuar ka vendosur brenda subjektit, pa patur kontakt me mjedisin.

Produktet larëse që përdoren nga punonjësit e mirëmbajtjes për larjen e ambjenteve të brendshme blihen sa më miqësore me mjedisin për të reduktuar sado pak ndikimet në mjediset ujore.

## NDIKIMET NË TOKË

Për shkak të natyrës së vetë aktivitetit por dhe faktit që ky aktivitet do të zhvillohet brenda një hapësire të një pallati ekzitues, si dhe duke qenë se mbetjet e rrezikshme spitalore do të ruhen sipas standarteve dhe do të tërhiqen nga operatorë të kontraktuar nga subjekti, gjithashtu edhe mbetjet jo të rrezikshme urbane do të ruhen sipas standarteve dhe do të depozitohen në pikën e përbashkët të caktuar nga Bashkia Tiranë, mund të themi se ky aktivitet nuk shoqërohet me ndikime në mjedisin tokësor.



**PERMBLEDHJE JOTEKNIKE**  
**NIPT M32418021F**

**NDIKIMET MBI FLORËN DHE FAUNËN**

Aktiviteti do të ushtrohet në zonë urbane, ku nuk takohen elementë të spikatur të florës. Gjithashtu aspekti faunistik i lidhur ngushtë me mjedisin rrethues paraqet një larmi biologjike të varfër.

Aktiviteti do të zhvillohet në brendësi të një pallati ekzistues, rrjedhimisht zhvillimi i këtij aktiviteti nuk paraqet asnjë ndikim negativ në florë apo faunë.

**NDIKIMET NË KLIMË**

Gjatë zhvillimit të aktivitetit nuk priten ndryshime të dukshme klimaterike, si në drejtim të përmirësimit ashtu edhe në atë të përkeqësimit të saj. Nuk do ketë ndryshime në temperaturë, në drejtim të erës, në sasinë e reshjeve. Pra kryerja e këtij aktiviteti nuk ndikon aspak në kushtet klimaterike të kësaj zone.

**MENAXHIMI I MBETJEVE**

**MBETJE JO TË RREZIKSHME URBANE** me kodin **20 01 01**; **20 01 02** dhe **20 03 01** do të gjenerohen nga aktiviteti i punonjësve.

Këto mbetje do të vendosen në kontenierë (kosha) brenda territorit të aktivitetit, për t'u depozituar më pas në vendet e përbashkëta të përcaktuara nga Njesia e Qeverisjes Vendore. Kontenierët do të jenë me ngjyra, në mënyrë që mbetjet të ndahen që në burim, gjithashtu ato do të jenë të mbyllur, për të evituar përhapjen e aromave të pakëndëshme, sidomos në kohë me temperatura të larta dhe në kontakt me lagështirën.

**MBETJE SPITALORE**

Mbetje spitalore, do të grumbullohen sipas kodeve në kontenierë, kontenierët do të etiketohen dhe pa arritur kapacitetin maksimal mbajtës do të njoftohet operatori i licensuar, i cili do të kryejë tërheqjen e tyre nga spitali për t'i menaxhuar/asgjësuar ato më pas.

**NDIKIMET NGA ZHURMAT**

Aktiviteti do të ushtrohet brenda vijës së verdhë të zonës urbane Tiranë. Ushtrimi i këtij aktiviteti nuk do të shoqërohet me gjenerime zhurmash në asnjë rast, sepse një ambientet i qetë është një detyrim themelor kundrejt pacientëve që do të marrin shërbim në spital.

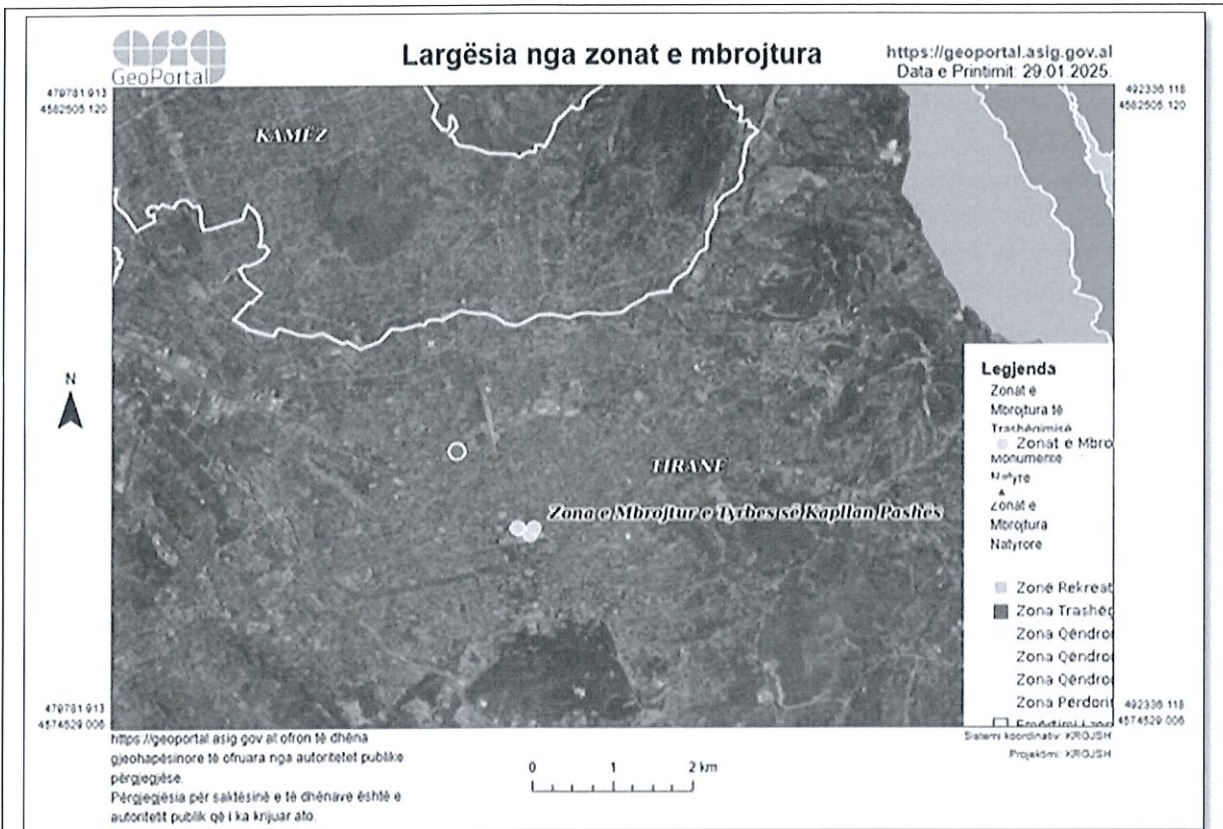
**NDIKIMET E AKTIVITETIT TË ZHVILLIMIT MBI NDËRTIMET, TRASHËGIMINË ARKITEKTONIKE HISTORIKE DHE ZONAT E MBROJTURA**

Aktiviteti që ushtron shoqëria zbatohet në një zonë në sipërfaqen e së cilës dhe në nëntokën e saj nuk ka ndërtime lidhur me trashëgiminë arkitektonike dhe historike, tiparet arkeologjike, si dhe mbi vepra të tjera. Kjo tregon që zona është zonë e lirë për të realizuar këtë aktivitet. Për sa i përket largësisë së subjektit nga Zonat e Mbrojtura, ajo është në një distancë të konsiderueshme dhe nuk ndikon në këto zona si në përmirësim apo përkeqësimin e tyre.





# PERMBLEDHJE JOTEKNIKE NIPT M32418021F



## NDIKIMET E AKTIVITETIT NË RRUGËT LOKALE DHE TRANSPORTIN

Pranë godinës së ushtrimit të aktivitetit kalon **Rruga Jordan Misja**.

Infrastruktura është ekzistuese, e mirëmbajtur, rrugët janë të asfaltuara, prandaj dhe për zhvillimin e aktivitetit në fjalë nuk është e nevojshme hapja e rrugëve të reja. Në funksion të aktivitetit të mësipërm do të përdoren rrugët ekzistuese të aksesit. Prona ku ushtrohet aktiviteti ndodhet në një zonë urbane dhe ka mundësi aksesuese të rrugëve ekzistuese.

Gjatë zbatimit të aktivitetit nuk do ketë ndryshime të rrjetit të rrugëve lokale dhe transportit. Për rrjedhojë aktiviteti nuk do ndikojë absolutisht në rrugët lokale dhe transport, përkundrazi subjekti është angazhuar të mirëmbajë rrugët lokale të transportit me qëllim të mbarvajtjes së mirë të aktivitetit të tij.

## NDIKIMI SOCIAL-EKONOMIK

Me operimin e këtij aktiviteti pritet të ketë një impakt pozitiv në ekonominë e vendit. Operatori do të punësojë personel të zonës, duke bërë të mundur rritjen në nivelin ekonomik dhe të punësimit.

<b>Analiza S.W.O.T.</b>	
<b>FORCAT</b>	<b>DOBËSITË</b>

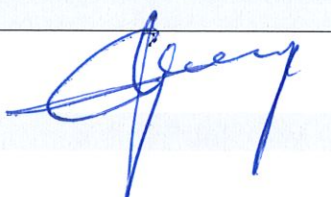
**PERMBLEDHJE JOTEKNIKE  
NIPT M32418021F**

<ul style="list-style-type: none"> <li>• Staf teknik/mjekësor të kualifikuar dhe të mirëtrajnuar.</li> <li>• Pajisjet e teknologjisë më të fundit për mjekim.</li> <li>• Krijon mundësi pune afatgjata teknike dhe joteknike.</li> <li>• Potencial për zhvillimin ekonomik.</li> <li>• Trajtimi dhe menaxhimi i duhur i mbetjeve spitalore.</li> </ul>	<ul style="list-style-type: none"> <li>• Keqpërdorimi ose pamundësia për të përdorur pajisjet e instaluara.</li> <li>• Vjedhja apo keqpërdorimi i pasijeve dhe reagentëve Klinik.</li> <li>• Largimi i stafit të kualifikuar.</li> </ul>
<b>MUNDËSITË</b>	<b>KËRCËNIMET</b>
<ul style="list-style-type: none"> <li>• Mundësi punësimi dhe zgjerimi të biznesit.</li> <li>• Promovim i shërbimeve të tilla për profesionistët e rinj si një alternativë e mirë punësimi.</li> <li>• Shtimi i pajisjeve dhe aparaturave moderne.</li> <li>• Diferencimi i mbetjeve urbane dhe spitalore që në burim.</li> </ul>	<ul style="list-style-type: none"> <li>• Pakujdesi në menaxhimin e duhur të mbetjeve (përfshirë mbetjet Klinike/ mjekësore dhe shkarkimet e ujërave të zeza)</li> <li>• Mosrespektimi i protokolleve mjekësore nga individë të ndryshëm</li> <li>• Dukurite natyrore, kryesisht nga termetet</li> </ul>

**6. MASAT ZBUTESE DHE PARANDALUESE TE NDIKIMEVE NE MJEDIS**

<b>REKOMANDIMET</b>	
<b>GJENERIMI I MBETJEVE</b>	
<b>Gjenerim i mbetjeve spitalore</b>	<ul style="list-style-type: none"> <li>➤ Depozitimi I mbetjeve spitalore sipas kategorive në kontejnerët e përcaktuara nga kompania që tërheq këto mbetje.</li> <li>➤ Mbetjet duhet të mblidhen çdo ditë (ose aq shpesh sa kërkohet) dhe të transportohen në vendin e caktuar të depozitimit të përkohshëm.</li> <li>➤ Qeset ose kontejnerët duhet të zëvendësohen menjëherë me të reja të të njëjtit lloj.</li> <li>➤ Dezinfektim i kontejnereve të mbetjeve spitalore, nga kompania e kontraktuar.</li> <li>➤ Duhet të shmanget kategorikisht përzierja e mbetjeve spitalore me mbetjet e tjera.</li> </ul>
<b>Shtimi i mbetjeve urbane nga stafi dhe pacientet</b>	<ul style="list-style-type: none"> <li>➤ Diferencimi i mbetjeve që në burim duke vendosur kontejner me 3 ngjyra në dhomën e pritjes së pacienteve, korridoret si dhe ambientet e tjera në funksion të aktivitetit.</li> <li>➤ Depozitimi dhe pastrimi I kontejnereve të mbetjeve urbane nga punonjësit e pastrimit në çdo ndërrim turni.</li> </ul>

**ZHURMAT**





**PERMBLEDHJE JOTEKNIKE  
NIPT M32418021F**

<b>Rritje e nivelit të zhurmave si pasojë e zhurmave nga trafiku i jashtëm</b>	<ul style="list-style-type: none"> <li>♦ Izolimi akustik i hapsirave të klinikës.</li> <li>♦ Vendosja dhe zbatimi i masave të afishuara në ambientin e klinikës për mos-komunikim me zë të lartë.</li> </ul>
<b>Rritje e nivelit të zhurmave si pasojë e rritjes së numrit të frekuentuesve të spitalit.</b>	<ul style="list-style-type: none"> <li>♦ Ndalimi i grupimet të mëdha në ambientet e brendshme sidomos në korridore.</li> </ul>

**7. MONITORIMI**

*Qëllimi i monitorimit mjedisor* është që të sigurojë të dhëna nëpërmjet të cilave të vlerësohet nëse zhvillimi i veprimtarisë është në përputhje me ligjet dhe standardet mjedisore që lidhen me të, për të vlerësuar shkallën e ndikimit (nëse ka), si dhe për të vlerësuar performancën mjedisore të menaxhimit të saj në kuadër të përmirësimit të vazhdueshëm.

**Plani i monitorimit në mjedis do të konsistojë në:**

NR.	ELEMENTI QË DO TË MONITOROHET	FREKUENCA	KUSH?
1.	Monitorim i zhurmave	Çdo 6 muaj	L.Akredituar
2.	Sasia e mbetjeve të gjeneruara	Në varësi të punës	Operatori
3.	Sasia e mbetjeve të transferuara	Në varësi të punës	Operatori
4.	Monitorim i gjendjes teknike të pajisjeve operuese	Çdo 1 vit	Operator/teknikë të posatshëm
5.	Monitorim i përdorimit eficient të energjisë	<ul style="list-style-type: none"> <li>▪ Çdo vit nga</li> <li>▪ Çdo 2 vjet</li> </ul>	<ul style="list-style-type: none"> <li>▪ Kompania</li> <li>▪ Audituesi i Energjië</li> </ul>

**“M&M MEDICAL” SHPK**

Administrator

**Egresa Mavriqi**



