

**PERMBLEDHJE JOTEKNIKE PËR AKTIVITETIN:**

**“Magaznimi i naftë dhe nënprodukteve të saj në cisterna të palëvizshme në ndonjë terminal, ose ngarkim/shkarkim i naftës dhe nënprodukteve të saj në/nga një cisternë e lëvizshme, cisterne hekurudhore ose anije e ujerave të brendshëm në terminal”**

**Vendodhja:** Stacioni I Naftes Usoje, Rruga për në fshatin Usoje, Km 1, Bashkia Mallakaster, Qarku Fier.

**Kërkues:** Subjekti: “ALBPETROL SHA” Sh.a

Hartoi:

“ENVIRONMENTAL MANAGEMENT CONSULTANTS” Sh.p.k  
(Çert. Nr. 551 Prot, dt. 24.10.2008)

Administrator  
Elidiana Shehu

Shkurt, 2025

Tabela përmbledhëse

<b>1</b>	<b>Hyrje</b> .....	<b>3</b>
<b>2</b>	<b>TË PERGJITHSHME</b> .....	<b>4</b>
<b>3</b>	<b>QËLLIMI I RAPORTIT DHE KUADRI LIGJOR DHE RREGULLATOR PËRKATËS</b> .....	<b>6</b>
	<i>3.1 Qëllimi dhe objektivat e Vlerësimit të Ndikimit në Mjedis</i> .....	<i>6</i>
	<i>3.2 Kuadri ligjor mjedisor dhe institucional që lidhet me projektin</i> .....	<i>7</i>
	<i>Kuadri ligjor dhe standartet për mbrojtjen e mjedisit</i> .....	<i>7</i>
	<i>3.3 Metodikat e zbatuara dhe mbledhja e informacionit të nevojshëm</i> .....	<i>12</i>
<b>4</b>	<b>PËRSHKRIM I PROJEKTIT</b> .....	<b>13</b>
	<i>4.1 Qëllimi i projektit</i> .....	<i>13</i>
	<i>4.2 Vendodhja</i> .....	<i>13</i>
	<i>4.3 Përshkrimi i aktivitetit</i> .....	<i>16</i>
<b>5</b>	<b>PËRSHKRIM I GJENDJES SE MJEDISIT</b> .....	<b>19</b>
	<i>5.1 Mjedisi fizik</i> .....	<i>19</i>
	<i>Gjeologjia</i> .....	<i>19</i>
	<i>Hidrogeologjia</i> .....	<i>21</i>
	<i>Tokat</i> .....	<i>21</i>
	<i>Ujërat</i> .....	<i>22</i>
	<i>Klima</i> .....	<i>23</i>
	<i>Cilësia e mjedisit në zonë</i> .....	<i>23</i>
	<i>Cilësia e ujërave</i> .....	<i>23</i>
	<i>Cilësia e ajrit</i> .....	<i>24</i>
	<i>5.2 Mjedisi biologjik</i> .....	<i>24</i>
	<i>Flora</i> .....	<i>24</i>
	<i>Fauna</i> .....	<i>25</i>
	<i>Zonat e Mbrojtura dhe Monumentet e Natyrës</i> .....	<i>25</i>
<b>6</b>	<b>NDIKIMET NEGATIVE NE MJEDIS</b> .....	<b>26</b>
	<i>6.1 Informacion për shkarkimet në mjedis</i> .....	<i>26</i>
	<i>6.2 Ndikimet negative</i> .....	<i>26</i>
	<i>6.3 Matrica e ndikimeve të mundshme në mjedis nga zbatimi i projektit</i> .....	<i>27</i>
	<i>6.4 Rekomandime për zbutjen e ndikimeve</i> .....	<i>29</i>
	<i>6.5 Ndjekja e gjithë kërkesave ligjore për veninë në funksion të aktivitetit duke mbajtur parasysh kufizimet dhe detyrimet kundrejt shtetit dhe paleve të treta</i> .....	<i>30</i>
<b>7</b>	<b>PROGRAMI I PËRMIRËSIMIT TË PROCESIT TË PUNËS DHE MASAT ZBUTESE</b> .....	<b>31</b>
	<i>7.1 Masat e nevojshme për zbutjen e ndikimeve</i> .....	<i>31</i>
	<i>7.2 Masat zbutëse në fazën operacionale</i> .....	<i>32</i>
	<i>7.3 Masat Parandaluese</i> .....	<i>34</i>
	<i>7.4 Masat Kontrolluese</i> .....	<i>34</i>
	<i>7.5 Masat Nderhyrese</i> .....	<i>35</i>
	<i>7.6 Masa lehtësuese për funksionimin eficient dhe të sigurtë të punës në aktivitetin e transferimit të mbetjeve:</i> .....	<i>35</i>
<b>8</b>	<b>PROGRAMI MONITORIMIT</b> .....	<b>37</b>
	<i>8.1 Qëllimet e monitorimit mjedisor</i> .....	<i>37</i>
	<i>8.2 Objektivat e Monitorimit:</i> .....	<i>37</i>
	<i>8.3 Plani i monitorimit</i> .....	<i>37</i>

## 1 Hyrje

Albpetrol sh.a. është shoqëria shtetërore e naftës në Shqipëri e themeluar më 30 Prill të vitit 1999, rregjistruar pranë QKB me NUIS J82916500U. Albpetrol sh.a trashëgoi të gjitha asetet dhe vendburimet e naftës në Shqipëri.

Selia qendrore e kompanisë ndodhet në qytetin e Patosit ndërsa shoqëria ushtron aktivitetin e saj dhe në qendrat e prodhimit në Fier, Ballsh, Kuçovë, Patos etj. Albpetrol sh.a është në pronësi të Ministrisë së Infrastrukturës dhe Energjisë.

Kompania Albpetrol sh.a ushtron aktivitetin e saj në fushën e cila konsiston në kryerjen e Operacioneve Hidrokarbure në përputhje me Ligjin Nr- 7746, datë 28.08.1993 për Kërkimin Zhvillim, Prodhim, Trajtimin, Transportin, Magazinimin dhe Shitjenë naftës Brut, Gazit dhe rërave Bituminoze brenda dhe jashtë REPUBLIKES SE SHQIPERISE si dhe çdo operacion tjetër tregtar apo shërbime që i shërbejnë aktivitetit të shoqërisë.

Shoqëria Brenda hapsirave të parashikuara nga legjilacioni në fuqi kryen çdo operacion projektues – preventivues, tregtar dhe financiar, që lidhet drejtpërdrejt ose tërthorazi me objektin e saj. Kjo përfshin gjithashtu hapjen e veprimtarisë dhe krijimin e shoqërive të tjera brenda dhe jashtë vendit si dhe çdo aktivitet tjetër të mundshëm e të ligjshëm në përputhje me interesat e saj.

Realizimi i objektivit të veprimtarisë të shoqërisë do të bëhet nëpërmjet shfrytëzimit dhe zhvillimit të zonave ekzistuese naftëmbajtës dhe ato gazmbajtës të vendit, kërkimeve të reja dhe zhvillimit të blloqeve në administrim si dhe shfrytëzim të rërave bituminoze. Praktika atributet e ish-APC-së Tiranë, që kanë të bëjnë me kërkim – prodhimin e hidrokarbureve i kalojnë shoqërisë Albpetrol sh.a duke filluar nga data 01.04.2003. Furnizimin me energji elektrike të klientëve të kualifikuar.

Tregtimin e energjisë elektrike. Transmetimin e gazit natyror. Shpërndarja e gazit natyror. Leje mjedisore për veprimtari me diktim në mjedisë për vendburimet e naftës në zonat Kuçovë, Patos-Marinez ( Drize +Goran), Ballsh Hekal, Amonice Gorisht, për vendburimet e gazit në zonën Divjak – Lushnje, Frakull-Fier, Povelc Fier, Finiq –Sarand, rrjeti i transmetimit të produkteve të naftës dhe të gazit., vendburimi i rërës butuminoze Kasnic-Fier, Uzina Mekanike Kuçovë dhe Uzina Mekanike Patos.

## 2 TË PERGJITHSHME

Subjekti "ALBPETROL SHA" sh.a, i pajisur me numër NIPT-i: J82916500U, dhe seli në Fier Patos PATOS L.29.MARSI, me administrator z. Eltar Deda, ushtron aktivitetin "Magazinimi i naftë dhe nënprodukteve të saj në cisterna të palëvizshme në ndonjë terminal, ose ngarkim/shkarkim i naftës dhe nënprodukteve të saj në/nga një cisternë e lëvizshme, cisterne hekurudhore ose anije e ujerave të brendshme në terminal" me një kapacitet depozitues total prej 2 400 m<sup>3</sup>, me vendndodhje Stacioni I Naftës Usoje, Rruga për në fshatin Usoje, Km 1, Bashkia Mallakaster, Qarku Fier.

Sipërfaqja ku zhvillohet aktiviteti ekzistues i magazinimit të naftës shtrihet në zonën kadastrale 3698 me të dhenat e mëposhteme:

- Pasuria nr. 28/1, vëllimi 3, faqe 15, Zona kadastrale nr. 3698.

Prona e sipërcituar është në pronësi të Republikës së Shqipërisë dhe në Administrim të kompanisë Shtetërore ALBPETROL SHA, kompani në pronësi të Ministrisë së Infrastrukturas dhe Energjisë.

Shoqëria "ALBPETROL SHA" sh.a është pajisur me leje mjedisore me PN-3540-05-2012, 4276/24 Prot, datë 21.05.2012, nr. Identifikues 651, sipas legjislacionit mjedisor në fuqi në atë kohë dhe me shtrirje të aktivitetit që mbulohehin juridikisht nga kjo leje mjedisore në vendndodhjet sipas Aneksit 1 bashkëngjitur akt miratimit të kësaj leje mjedisore të cituara më poshtë:

### NAFTESJELLSAT NE INVENTAR:

1. **Naftesjellsi Kucove -Zharrez**, ka gjatësi 24 km, është vënë në shfrytëzim në vitin 1957 me funksionimin e ndërtimit e shfrytëzimit të transportit të naftës Zharres -Kucove e funksionimin e dy uzinave përpunuese Kucove e Cerrik.
2. **Naftesjellsi Zharrez-Mbyet-Fier-Stacioni Nr.8** Ka gjatësi 11 .4 km. Vënë në shfrytëzim në vitin 1958. Qëllimi i këtij Naftesjellsi (mbas zbulimit të vb.Marinez) ishte transporti i naftës për në Vlorë, si pjesë shtesë (rindërtuar) e magjistratit Kucove-Zharres- Vlorë
3. **Naftesjellsi Stacioni Nr.8-Visokë** ka gjatësi 5.1 km është vënë në shfrytëzim në vitin 1967. Funksioni i këtij naftesjellsi është transporti i naftës drejt K.P.TH.Ballsh me qëndrim të naftës pranë stacionit ndërmjetes Visokë
4. **Naftesjellsi Visokë Balish** Ky magjistral është i ndarë në dy magjistrale kryesore:  
a/1- magjistrali Visokë -Ballsh me kalim të gjurmës nga fshati Visokë, vënë në shfrytëzim 1967.  
b/1- magjistrali me kalim të gjurmës përgjatë lumit Gjanice (në pasarelë) si pjesë e gazsjellsit Ballsh-Elbasan ,ku ky i fundit mbas ndërprerjes së gazit (1994) u lidh me transport naftë.
5. **Naftesjellsi Gorisht -Klos-Usoj** Është vënë në shfrytëzim në vitin 1972 me gjatësi 17.5 km.
6. **Naftesjellsi Usoj-Uzinë** ka gjatësi 1.2 km, është vënë në shfrytëzim në vitin 1977 me qëllimin e furnizimit me naftë bruto (lende e parë ) K.P.TH.Ballsh.

### KARBURANTSJELLESAT

1. **Karburantsjellesi Usoje-Marinez** eshte vene ne filluar shfrytezimin ne vitin 1979, me gjatesi 19 km. Eshte i destinuar per transport nafte Cakrani e gjysemprodukte nga uzina per ne vb.e nxjerres me hollues.
2. **Karburantsjellesi U.P.N.Fier -Visoke** eshte vene ne shfrytezimin ne vitin 1978 , me qellimin e e marrjes se gjysemprodukteve (benzine+ gazoil) nga U.P.N.Fier drejt vb.te nxjerrjes per hollues. Ka gjatesi 18 km.

#### STACIONET E NAFTAES

1. **Stacioni i naftes Linas** siperfaqe 7000 m2 Ka sherbyer si stacion ndermjetes per grumbullimin e transportin e naftes me ngrohje te fumizimit U.P.N.Cerrik me lende te pare. Aktualisht ka dale nga shfrytezimi dhe eshte stacion ne konservim.
2. **Stacioni i naftes Kucove** siperfaqe 37778 m2 dhe sherben per grumbullimin e transportin e naftes se nxjerre nga vb. Kucove per ne st.Zharres e me tej ne tregun e shitjes apo prane U.P.TH.N. Ballsh. Ka ne dispozicion dy parqe rezervuarsh,ate ne shfrytezim e inventar (1 RVM x2000 m3 +1 RVM x1000 m3) dhe dy rezervuar te parkut vjeter jashte perdorimitte djegur e te demtuar ne vitin 1994.
3. **Stacioni i naftes Pobrat** Eshte stacion ndermjetes per grumbullim nafte. Aktualisht eshte jashte funksionit, ne konservim me siperfaqe 13500 m2 Ka ne pjesen vete te infrastrukures dy rezervuar 700 m3 metalik jashte perdorimit. ·
4. **Stacioni i naftes Zharrez** siperfaqe 73569 m2 K:a ne dispozicion dy parqe rezervuarsh metalik me volum 5000 m3 secili, kater rezervuar metalik me siperfaqe 700 m3 secili dhe nje rezervuar betoni 1000 m3
5. **Stacioni i naftes Mbyet** siperfaqe 16 887 m2 Eshte stacion ndermjetes me 3 rezervuar metalik 5000 m3 secili. Grumbullon nafte si lende e pare per U.P.N.Fier.
6. **Stacioni i naftes Patos (stacioni .Nr8)** siperfaqe 4250 m2 , stacion ndermjetes per grumbullim nafte si lende e pare nga vb. per ne U.P.TH.N. Balish.
7. **Stacioni i naftes Visoke** siperfaqe 5260 m2 Ka 4 rezervuar me 500 m3 secili ku grumbullohet nafte bruto nga vb.Visoke dhe pjesa qe dergohet me magjistralin Zharrez-Visoke-Balish.
8. **Stacioni i naftes Usoje** siperfaqe 2000 m2,ku ka 6 rezervuar betoni te nendheshem, 2 rezervuar metalik me kapacitet 400 m3 secili. Destinacioni i tij eshte grumbullimi i naftes nga vb.e naftes Ballsh, Cakran e Gorisht nepermjet tubacionit Usoje-Uzine dhe e dergon ate prane objektit te lendes se pare ne Uzine.
9. **Stacioni i naftes Klos** siperfaqe 9773 m2 Eshte stacion ndermjetes per grumbullimin e transportin e naftes te vb.Gorisht. Ka 2 rezervuar metalik me volum 2x 1000 m3
10. **Stacioni i naftes Gorisht.** Ka vetem sellen e makinerive ne inventar pasi qellimi i ketij stacioni ka qene furnizimi me nafte nga vb. Gorisht (te pergatitur) dhe transportin e saj per ne Ballsh.
11. **Stacioni i naftes Levan** 9425 m2 Aktualisht jashte funksionit, ne konservim qe ne vi tin 1987.
12. **Stacioni i naftes Skrofotine** siperfaqe 16024 m2, eshte ne konservim qysh ne vitin 1978
13. **Stacioni i karburantit (holluesit )Marinez** Ka 4 rezervuare me kapacitet (2x 100 +2x50)m3 .
14. **Stacioni i karburantit Kucove** siperfaqe 8000 m2

Me ndryshimet ligjore ne kuader te mbrojtjes se mjedisit si edhe detyrimit te shume aktiviteteve per

tu pajisur me leje mjedisore per cdo vendodhje te ushtrimit te aktivitetit, ne zbatim te ligjit nr. 10 448, datë 14.7.2011, “Për lejet e mjedisit”, të ndryshuar, ligj I cili eshte ndryshuar disa here, kompania “ALBPETROL SHA” sh.a nder vite ka filluar procedurat per tu pajisur me leje mjedisore per cdo vendodhje te ushtrimit te aktivitetit dhe llojit te aktivitetit.

Kompania “ALBPETROL SHA” sh.a zoteron disa leje mjedisore te reja per disa nga vendodhjet te cilat jane aktivitete qe mbuloleshin nga leja mjedisore me PN-3540-05-2012, 4276/24 Prot, date 21.05.2012, nr. Identifikues 651.

Aktualisht “ALBPETROL SHA” sh.a eshte duke ndjekur procedurat per tu pajisur me leje te re mjedisore, sipas kerkesave ligjore ne fuqi per lejet e mjedisit, per stacionin e magazinimit te naftes Usoje, me vendodhje, Rruga per ne fshatin Usoje, Km 1, Bashkia Mallakaster, Qarku Fier.



Figure 1 – Ortofoto e instalimit ekzistues. (Burimi: ASIG Geoportal)

### 3 QËLLIMI I RAPORTIT DHE KUADRI LIGJOR DHE RREGULLATOR PËRKATËS

#### 3.1 Qëllimi dhe objektivat e Vlerësimit të Ndikimit në Mjedis

Vlerësimi i ndikimit në mjedis përfshin përcaktimin, përshkrimin dhe vlerësimin e ndikimeve të pritshme të drejtpërdrejta e jo të drejtpërdrejta mjedisore të zbatimit apo moszbatimit të aktivitetit.

Vlerësimi i ndikimit në mjedis përfshin përgatitjen, zbatimin, funksionimin dhe mbylljen e tij, sipas rastit, edhe pasojat e mbylljes së veprimtarisë, dhe dekontaminimin/pastrimin apo rikthimin e zonës

në gjendjen e mëparshme, nëse një detyrim i tillë parashikohet me ligj. Vlerësimi përfshin, sipas rastit, si funksionimin normal, ashtu edhe mundësinë për aksidente.

Vlerësimi i projektit përfshin, gjithashtu, propozimin e masave të nevojshme për parandalimin, reduktimin, zbutjen, minimizimin e ndikimeve të tilla ose rritjen e ndikimeve pozitive mbi mjedisin, gjatë zbatimit të projektit, përfshirë edhe vlerësimin e efekteve të pritshme të masave të propozuara.

Qëllimi i kryerjes së Vlerësimit të Ndikimit në Mjedis të aktivitetit është të analizojë gjendjen aktuale të mjedisit në zonën e propozuar për zbatimin e tij; të përcaktojë ndikimin e mundshëm të projektit të planifikuar dhe të propozojë masa zbutëse që do të zvogëlojnë ndikimet negative në nivele të pranueshme si dhe programin e monitorimit.

Objektivat specifike të vlerësimit janë:

- Të identifikojë kuadrin ligjor dhe rregullator të zbatueshme për projektin,
- Të prezantojë alternativat e diskutuara për projektin bazuar në teknologjinë dhe gjendjen e mjedisit pritës,
- Të përshkruajë kushtet bazë mjedisore dhe sociale të zonës së projektit,
- Të identifikojë statusin mbrojtës të zonës ku do të zhvillohet projekti,
- Të vlerësojë ndikimet e mundshme negative dhe pozitive si dhe rreziqet e projektit dhe aktiviteteve të lidhura me projektin mbi mjedisin,
- Të ndihmojë në hartimin dhe planifikimin e projektit duke identifikuar aspektet e vendndodhjes, ndërtimit dhe operacioneve, të cilat mund të shkaktojnë efekte të pafavorshme mjedisore dhe sociale, shëndetësore dhe ekonomike,
- Të rekomandojë masa zbutëse për shmangien dhe zbutjen e ndikimeve të identifikuar negative.

### **3.2 Kuadri ligjor mjedisor dhe institucional që lidhet me projektin**

Kuadri i mbrojtjes së mjedisit, institucionet dhe kompetencat si dhe, parimet e vlerësimit të ndikimit në mjedis të një aktiviteti përcaktohen në Ligjin për Mbrojtjen e Mjedisit i cili përkufizon aktivitetet që ndikojnë në mjedis si “çdo aktivitet ekonomik dhe social që përdor mjedisin apo përbërës të tij dhe/ose që shkarkon në mjedis lëndë dhe energji që ndryshojnë karakteristikat e tij”.

Gjatë hartimit të këtij raporti janë konsultuar dokumente që lidhen me politikat shtetërore të mbrojtjes së mjedisit, të zhvillimit të zonës së projektit dhe sektorit të prodhimit të energjisë elektrike, si në vijim:

#### **Kuadri ligjor dhe standartet për mbrojtjen e mjedisit**

- Ligji Nr. 10431, datë 09.06.2011, “Për mbrojtjen e Mjedisit” (i ndryshuar me ligjin nr. 31/2013, datë 14.2.2013 dhe ligjin nr.53/2020 datë 30.04.2020) përcakton kuadrin e mbrojtjes së mjedisit, kuadrin institucional dhe kompetencat, parimet e vlerësimit të ndikimit në mjedis dhe lejeve mjedisore. Neni 25 i këtij ligji përcakton kërkesën për vlerësimin e ndikimit në mjedis, si pjesë e përgatitjeve për planifikimin e një projekti zhvillimi dhe para kërimit të lejeve përkatëse të zhvillimit.

- Ligji Nr. 10440 datë 07.07.2011 “Për vlerësimin e ndikimit në mjedis” i cili përcakton dhe specifikon kërkesat për vlerësimin e ndikimit në mjedis, projektet që i nënshtrohen, përgjegjësitë e palëve në proces; i ndryshuar me Ligjin Nr. 12/2015, Ligjin 128/2020, dhe së fundmi me Ligjin Nr. 67/2024 Për disa ndryshime në ligjin bazë “Për Vlerësimin e Ndikimit në Mjedis”.
- Ligji Nr. 10 463, datë 22.9.2011 “Për menaxhimin e integruar të mbetjeve” (ndryshuar me ligjin nr. 32/2013 datë 14.02.2013, ligjin nr. 156/2013 datë 10.10.2013, ligjin nr. 28/2022 datë 17.03.2022 edhe së fundmi me ligjin Nr 70, datë 04.07.2024); I cili ka për qëllim të mbrojë mjedisin e shëndetin e njeriut dhe të sigurojë menaxhimin e duhur mjedisor të mbetjeve.
- Ligj Nr. 9587, datë 20.7.2006 “Për mbrojtjen e biodiversitetit (i ndryshuar me Ligjin nr.37/2013 datë 14.02.2013, Ligjin nr.68/2014 datë 03.07.2014, Ligjin nr. 41/2020 datë 23.4.2020 dhe së fundmi me Ligjin Nr 69/2024); Ky ligj përcakton kërkesat për ruajtjen dhe mbrojtjen e diversitetit biologjik, përfshij zonat e mbrojtura, habitatet dhe speciet e ndjeshme. Ligji kërkon një vlerësim biologjik si pjesë të vlerësimit mjedisor dhe mbledhjes së të gjitha të dhënave përkatëse për procesin e vendimmarrjes.
- Ligj Nr. 81/2017 “Për zonat e mbrojtura”, i cili ka për qëllim të sigurojë mbrojtje të veçantë të zonave të mbrojtura mjedisore dhe përbërësve të rëndësishëm të biodiversitetit dhe të natyrës në to. Ky ligj rregullon të gjitha ceshtjet që lidhen me Zonat e Mbrojtura në Shqipëri. Ai përcakton kategoritë e zonave të mbrojtura në Shqipëri, rregullat e menaxhimit dhe rolet në procesin e vendimmarrjes. Kërkon pajtueshmeri me rregullat specifike gjatë hyrjes, punës dhe kryerjes së ndonjë aktiviteti tjetër në afërsi dhe/ose brenda zonave të mbrojtura.
- Ligji Nr.21/2024 për disa shtesa dhe ndryshime në ligjin Nr.81/2017 “Për zonat e mbrojtura” i ndryshuar së fundmi.
- Ligji Nr. 9385, datë 4.5.2005 “Për pyjet dhe shërbimin pyjor”, i ndryshuar dhe shfuqizuar me ligjin Nr. 57/2020 “Për pyjet” bazohet në disa rregullore të BE-së dhe synon të arrijë që burimet pyjore në Shqipëri të përdoren në mënyrë të qëndrueshme. Ai përcakton kuadrin kombëtar të qeverisjes së pyjeve në Shqipëri duke përcaktuar rregullat, të drejtat dhe përgjegjësitë e institucioneve shtetërore, organeve të qeverisjes lokale, organizatave jofitimprurëse, pronarëve privatë dhe të bizneseve për ruajtjen, administrimin, menaxhimin dhe përdorimin e fondit pyjor kombëtar, tokës pyjore dhe burimeve të tyre natyrore dhe biologjike.
- Ligji Nr.9693, datë 19.03.2007 “Për fondin kullosor” (i ndryshuar me ligjin nr.14/2012, ligjin nr. 38/2013, ligjin nr. 49/2106) synon të sigurojë trajtimin bashkëkohor të kullotave dhe livadheve, përcaktimin e aftësisë mbajtëse dhe ruajtjen e ekuilibrit ekologjik të fondit kullosor nëpërmjet unifikimit të kërkesave dhe rregullave që kanë të bëjnë me marrëdhëniet, detyrat, të drejtat dhe përgjegjësitë e institucioneve shtetërore, qendrore dhe vendore, të organeve të specializuara të kërkimit shkencor, pronarëve privatë dhe biznesit.
- Ligji nr.9244/2004 “Për mbrojtjen e tokës bujqësore” përcakton statusin mbrojtës të tokave bujqësore të njohura. Në rast të dëmtimit të tokës bujqësore nga operacionet, projekti duhet të informojë autoritetet vendore. Autoriteti vlerëson dëmin dhe kërkon që përdoruesi i tokës të riparojë çdo dëmtim të tokës bujqësore.
- Ligji Nr. 10006, datë 23.10.2008 "Për Mbrojtjen e Faunës së Egër"; i cili ka për qëllim mbrojtjen, menaxhimin dhe kontrollin e faunës së egër, me synim për të ruajtur llojet, popullatat, habitatet



ku ato jetojnë, rrugët e shtegtim, si dhe për të siguruar kërkesat e tyre për ushqim, strehim dhe shumim.

- Ligji Nr. 9362, datë 24.03.2005 “Për shërbimin e mbrojtjes së bimëve”.
- Ligji Nr. 155, datë 17.12.2020 “Për ndryshimet klimatike” synon të përshpejtojë përshtatjen ndaj ndryshimeve klimatike, me synim zbutjen e efekteve të dëmshme të ndryshimeve klimatike duke krijuar një kuadër gjithëpërfshirës ligjor dhe ndërinstitucional për ndërmarrjen e veprimeve ndaj klimës në nivel kombëtar në përputhje me legjislacionin e BE-së për ndryshimet klimatike:
- Ligji Nr.29 datë 4.4.2024 “Për burimet ujore”; i cili ka për qëllim mbrojtjen e burimeve ujore dhe përmirësimin e mjedisit ujor të Republikës së Shqipërisë, duke siguruar ruajtjen, zhvillimin dhe shfrytëzimin sa më racional të tyre, të domosdoshme për jetën dhe për zhvillimin social-ekonomik të vendit.
- Ligjin nr. 34/2013 për disa ndryshime dhe shtesa në ligjin nr. 9115, datë 24.7.2003 “Për miratimin e ujerave të ndotura”, i ndryshuar;
- Ligji Nr. 162/2014 “Për mbrojtjen e cilësisë së ajrit në mjedis” (I ndryshuar së fundmi me ligjin nr. 68/2024, datë 04.07.2024). I cili ka për qëllim të përmirësojë shëndetin publik dhe të sigurojë një nivel të lartë të mbrojtjes së mjedisit, nëpërmjet integritit të çështjes së mbrojtjes së ajrit në politika të tjera, si dhe përcaktimit të kërkesave për pakësimin e shkarkimeve, monitorimin, vlerësimin, planet e cilësisë së ajrit, dhe për bashkëpunimin në nivel ndërkombëtar për këtë qëllim.
- Ligji Nr. 9774, datë 12.7.2007 “Për vlerësimin dhe administrimin e zhurmës në mjedis” i ndryshuar i ndryshuar me ligjin Nr.39/2013 si dhe së fundmi me ligj Nr. 50 date 22.06.2023. Ky ligj përcakton kërkesat për mbrojtjen e mjedisit nga zhurma, si të shmangim dhe të parandalojmë, zvogëlojmë dhe eliminojmë efektet e dëmshme të ekspozimit ndaj tyre, përfshij dhe shqetësimet nga zhurma. Ky ligj ka për qëllim të mbrojë shëndetin e njeriut dhe mjedisin nga efektet e dëmshme të shkaktuara nga emetimet e zhurmave dhe përcakton rregullat, autoritetet, inspektimet, etj.
- Ligjit Nr. 27/2016 “Për menaxhimin e kimikateve”;
- Ligji Nr. 10237, datë 18.02.2010 "Për sigurinë dhe shëndetin në punë" i ndryshuar - Ky ligj rregullon kuadrin ligjor për shëndetin dhe sigurinë në vendin e punës dhe përcakton rolet e secilës palë që i nënshtrohet ligjit.
- Ligji Nr. 107/2014 "Për Planifikimin dhe Zhvillimin e Territorit" i ndryshuar- Ligji ka për qëllim integrimin e kuadrit ligjor të planifikimit urban në një ligj të vetëm dhe, përfshin konceptin e mbrojtjes së trashëgimisë natyrore dhe kulturore, si dhe të shëndetit dhe sigurisë së komunitetit, për planifikimin e territorit.
- Ligji Nr. 9244/2004 "Për Mbrojtjen e Tokës Bujqësore" i ndryshuar, i cili ka për qëllim të përcaktojë parimet, rregullat dhe institucionet për ruajtjen dhe përmirësimin në mënyrë të qëndrueshme të funksioneve që përmbush toka bujqësore dhe, në veçanti, pjellorinë esaj. Të ruajë dhe të rehabilitojë tokën bujqësore nga veprimi i dëmshëm i faktorëve të ndryshëm klimatikë dhe njerëzorë.
- VKM Nr. 912, datë 11.11.2015 “Për miratimin e metodologjisë kombëtare të procesit të vlerësimit të ndikimit në mjedis”;

- VKM Nr.303 datë 10.05.2019 “Për aprovimin e listës së rishikuar dhe përditësuar të monumenteve natyrore të Shqipërisë”, i përditësuar, i cili përcakton monumentet e natyrës në nivel kombëtar dhe qarku, të cilat duhet të mbrohen nga veprimtari të ndryshme.
- Vendim Nr. 60 datë 26.01.2022 “Për shpalljen e ekosistemeve natyrore rezervat natyror i menaxhuar/park natyror (kategoria IV), si dhe miratimin e ndryshimit të statusit e të sipërfaqeve ekzistuese të zonave të mbrojtura mjedisore, që i përkasin kësaj kategorie.
- VKM Nr.59, datë 26.01.2022 “Për miratimin e ndryshimit të statusit dhe të sipërfaqessë ekosistemeve natyrore park kombëtar (kategoria ii) të zonave të mbrojtura mjedisore”;
- Vendim Nr. 177, datë 31.3.2005 “Për normat e lejuara të shkarkimeve të lengëta dhe kriteret e zonimit të mjedisve ujore pritëse” jep normat e lejuara për shkarkimin e lumenjve në mjedis, për burimet ujore të mbrojtura.
- VKM Nr. 803, datë 04.12.2003 "Për miratimin e normave të cilësisë së ajrit";
- VKM Nr.313, datë 09.05.2012 “Për rregulloren e mbrojtjes së publikut nga shkarkimet në mjedis”.
- VKM Nr. 248, datë 24.04.2003 "Për miratimin e normave të përkohshme për emetimet në ajër dhe zbatimin e tyre";
- VKM nr.435, datë 12.09.2002 “Për miratimin e normave të shkarkimeve në ajër në Republikën e Shqipërisë” miraton normat e shkarkimeve të ndotësve në ajër sipas llojit të burimit të gjenerimit
- VKM Nr. 352, datë 29.4.2015 "Për vlerësimin e cilësisë së ajrit të ambientit dhe kërkesat për disa ndotës të lidhur me to";
- VKM Nr. 412, datë 19.6.2019 “Për miratimin e planit kombëtar për menaxhimin e cilësisë së ajrit”;
- Udhezimi Ministror Nr. 6527, datë 24.12.2004 “Mbi vlerat e lejueshme të elementëve ndotës të ajrit në mjedis nga shkarkimet e gazrave dhe zhurmave shkaktuar nga mjetet rrugore, dhe menyrat e kontrollit të tyre
- VKM Nr. 613, datë 07.09.2011 "Miratimi i rregullave teknike për vlerësimin e konformitetit të zhurmës në mjedis për pajisjet e instaluar në hapësira të hapura". Përcakton normat e emetimit të zhurmës për pajisje të caktuara që gjenerojnë zhurmë, të tilla si; gjeneratorë elektrikë, traktorë, kompresorë etj. Rregullorja përcakton pragun e përcaktuar.
- VKM Nr. 123, datë 17.2.2011 “Për miratimin e planit kombëtar të veprimit për menaxhimin e zhurmave në mjedis”;
- VKM Nr. 1063, datë 23.12.2015 "Për miratimin e rregullave teknike “mbi emetimin e zhurmave në ambient nga pajisjet për përdorim në mjedis të hapura” përcakton normat e emetimit të zhurmës për zhurmë të gjeneruar nga pajisjeve të caktuara siç janë gjeneratorët e energjisë elektrike, traktorët, kompresorët etj. Rregullorja jep kufijtë e përcaktuar (kryesisht kapacitetin e energjisë - kË).
- VKM Nr. 147, datë 21.03.2007 “Për cilësinë e lëndëve djegëse, benzinë dhe diezel”
- VKM Nr.575, datë 24.06.2015 “Për miratimin e kerkesave per menaxhimin e mbetjeve inerte”
- Vendim Nr. 229, date 23.04.2014 “Per Miratimin e Rregullave per Transferimin e Mbetjeve jo te Rrezikshme dhe Informacionit qe duhet te perfshihet ne dokumentin e transferimit” i ndryshuar së fundmi me vendim Nr.526 date 01.08.2024.

- Vendim Nr. 371, date 11.06.2014 “Per Miratimin e Rregullave per Dorezimin e Mbetjeve te Rrezikshme dhe te dokumentin te Dorezimit te Tyre” i ndryshuar së fundmi me vendim Nr.522 datë 01.08.2024.
- VKM Nr. 418, datë 25.06.2014 “Per grumbullimin e diferencuar te mbetjeve ne burim”;
- Vendim Nr. 652, datë 14.9.2016 “Për rregullat dhe kriteret për menaxhimin e mbetjeve nga gomat e përdorura”;
- Vendim Nr. 402 datë 30.06.2021 “Për miratimin e katalogut shqiptar të klasifikimit të mbetjeve” në të cilin kategorizohen tipet e mbetjeve dhe kriteret për klasifikimin e tyre;
- Vendim Nr. 418, datë 27.5.2020 “Për miratimin e dokumentit të politikave strategjike dhe të planit kombëtar për menaxhimin e integruar të mbetjeve, 2020–2035”;
- VKM Nr. 660, date 31.10.2018 “Per miratimin e kerkesave per menaxhimin e mbetjeve te metaleve”
- Rregullore nr.1 datë 15.03.2006 “Për parandalimin e ndikimeve negative në shëndet e në mjedis të veprimtarive ndërtimore” e cila përcakton masat që duhet të zbatohen nga personi fizik ose juridik që ushtron veprimtari ndërtuese për mbrojtjen e mjedisit dhe shëndetit nga ndikimet negative të saj.
- VKM Nr. 562, datë 03.07.2013 Vendimi i Këshillit të Ministrave në lidhje me miratimin e rregullores për kërkesat minimale të sigurisë dhe shëndetit në vendin e punës.
- VKM Nr. 312, datë 05.05.2010 "Për sigurinë në kantier" përcakton rregullat e sigurisë për aktivitetet e ndërtimit.
- VKM Nr. 842, datë 03.12.2014 “Për mbrojtjen e sigurisë dhe shëndetit të punëmarrësve nga risqet e lidhura me zhurmën në vendin e punës” kërkon që punëdhënësi të vlerësojë nivelin e zhurmës në vendin e punës dhe të sigurojë mbrojtjen e punëtorëve të tij.
- Urdher Nr.1280, datë 20.11.2013 “Për miratimin e listës së kuqe të florës dhe faunës së egër” (i ndryshuar) - Ky urdher përcakton statusin e ruajtjes së llojeve të florës dhe faunës në Shqipëri.
- Udhëzimi Ministror Nr. 6527, datë 24.12.2004 "Mbi vlerat e lejueshme të elementeve ndotës të ajrit në mjedis nga shkarkimet e gazrave dhe zhurmave shkaktuar nga mjetet rrugore, dhe mënyrat e kontrollit të tyre.” i ndryshuar me Udhëzimin Nr. 12, datë 15.6.2010 “Për disa shtesa dhe ndryshime në Udhëzimin Nr. 6527, të datës 24.12.2004 shoqëruar me Manualin e Kontrollit të Automjeteve. - Ky udhëzim përfshin kërkesat për inspektimet vjetore të automjeteve dhe shkarkimet e lejuara të ajrit. Të gjitha automjetet duhet të jenë në përputhje me këto norma. Udhëzim Nr. 6527/2004 Udhëzimi rregullon nivelet e prodhimit të zhurmës nga automjetet dhe metodat e kontrollit. Kjo përfshin kërkesat për inspektime vjetore të automjeteve dhe përmbushjen e normave të paracaktuara. Pajtueshmëria e këtyre normave do të verifikohet me certifikatën e kontrollit të lëshuar nga SGS Albania.
- Udhëzim Nr.2,date 15.11.2023 “Per nivelin kufi te zhurmës per nje mjedis te dhene dhe per fushen e veprimtarise ekonomike – shoqerore”, përcakton vlerat numerike të zhurmës në zona specifike dhe synon të sigurojë mbrojtje të mjaftueshme për shëndetin e njeriut përkundrejt ekspozimit ndaj zhurmës.

- Urdhërit të Kryeministrit Nr. 153 Prot, datë: 25.11.2019 “Për marrjen e masave dhe rregullimin e dispozitave ligjore për aplikimin e shërbimeve vetëm on-line nga data: 01.01.2020”;
- Konventa e Aarhusit për të drejtën e informimit, pjesëmarrjes në vendimmarrje dhe drejtës për t’iu drejtuar gjykatës për çështjet e mjedisit (1998), e cila përcakton të drejtat e publikut në lidhje me mjedisin; përfshirë aksesin në informacionin mjedisor; pjesëmarrjen e publikut në vendimmarrjen mjedisore dhe aksesin në drejtësi.
- Konventa Kuadër e Kombeve të Bashkuara mbi Ndryshimet Klimatike (UNFCCC) (1992), objektivi përfundimtar i së cilës është stabilizimi i përqëndrimeve të gazeve serë (GS) në atmosferë në një nivel që do të parandalonte ndërhyrjet e rrezikshme të njeriut në sistemin e klimës.
- Protokollin e Kiotos, i cili është një marrëveshje ndërkombëtare e lidhur me Konventën Kuadër të Kombeve të Bashkuara mbi Ndryshimet Klimatike; nënshkruesit angazhohen për vendosjen e objektivave ndërkombëtare detyruese të reduktimit të emetimeve.
- Konventa mbi Diversitetin Biologjik (1992) e cila synon shmangien ose minimizimin e efekteve negative në habitatet dhe speciet e rëndësishme, zonat e mbrojtura natyrore në nivel ndërkombëtar dhe ruajtjen, përdorimin e paanshëm të biodiversitetit.

### **3.3 Metodikat e zbatuara dhe mbledhja e informacionit të nevojshëm**

Sigurimi i informacionit të nevojshëm për hartimin e raportit është realizuar nëpërmjet shfrytëzimit të burimeve ekzistuese të përforcuara nga të dhënat e vrojtimit në terren.

Përshkrimi i projektit teknik është mbështetur në materialin bazë të paraqitur nga shoqëria zhvilluese.

Për përshkrimin e mjedisit në zonën e projektit janë shfrytëzuar studime, publikime dhe të dhënat ekzistuese për zonën e propozuar për zhvillimin e aktivitetit. Për të analizuar ndikimet e mundshme negative në mjedis të projektit të propozuar janë konsultuar studime të ndryshme për projekte të ngjashme, gjithashtu janë vlerësuar dokumente të standarteve industriale kombëtare dhe ndërkombëtare për veprimtari të këtij lloji.

## **4 PËRSHKRIM I PROJEKTIT**

### **4.1 Qëllimi I projektit**

Aktiviteti ka për qëllim Magazinimin dhe shpërndarjen e naftes e bruto cila nxirret nga vete kompania nga vendburimet të cilat i ka në zotërim dhe në shfrytëzim dhe përpunohet në stacionet e përpunimit të naftes bruto po ashtu nga vete kompania. Gjithashtu kompania magazinon edhe naftë bruto e cila blihet nga kompani të tjera që operojnë në këtë fushë.

Qëllimi kryesor i kompanisë është që të zhvillojë aktivitetin e sajë në përputhje me kërkesat ligjore duke vënë një theks të veçantë në mbrojtjen e mjedisit dhe mbajtjen parasysh të parimeve kryesore të mbrojtjes së mjedisit.

- a) parimi i zhvillimit të qëndrueshëm;
- b) parimi i kujdesit;
- c) parimi i parandalimit;
- ç) parimi “ndotësi paguan”;
- d) parimi i riparimit të dëmeve mjedisore, përtëritjes e riaftësisimit të mjedisit të dëmtuar;
- dh) parimi i përgjegjësisë ligjore;
- e) parimi i mbrojtjes në shkallë të lartë;
- ë) parimi i integritetit të mbrojtjes së mjedisit në politikat sektoriale;
- ) parimi i ndërgjegjësimit dhe i pjesëmarrjes së publikut në vendimmarrjen mjedisore;
- g) parimi i transparencës në vendimmarrjen mjedisore.

### **4.2 Vendodhja**

Aktiviteti ekzistues i subjektit është me vendodhje Stacioni I Naftes Usoje, Rruga për në fshatin Usoje, Km 1, Bashkia Mallakaster, Qarku Fier.

Sipërfaqja ku zhvillohet aktiviteti ekzistues i magazinimit të naftes shtrihet në zonën kadastrale 2594 me të dhënat e mëposhtme:

- Pasuria nr. 28/1, vëllimi 3, faqe 15, Zona kadastrale nr. 3698.

Prona e sipërcituar është në pronësi të Republikës së Shqipërisë dhe në Administrim të kompanisë Shtetërore ALBPETROL SHA, kompani në pronësi të Ministrisë së Infrastrukturas dhe Energjisë.

Trualli ne te cilin ushtrohet aktiviteti ekzistues ndodhet ne nje terren qe karakterizohet nga nje siperfaqe uniforme ku efekti i erozionit nuk eshte i ndjeshem.

Zona e propozuar për zhvillimin e projektit i përket zonës së Mallakastres, e cilësuar si një nga rajonet më të rëndësishme industriale të vendit përse i përket hidrokarbureve. Ajo ndodhet në jugperëndim të vendit, e gjendur perkatësisht rreth 20 km në vijë ajrore në pjesën Juglindore të qytetit të Fierit dhe rreth 750 m në vijë ajrore në pjesën lindore të qytetit të Ballshit dhe rreth 900 m në vijë ajrore në pjesën Jugore të ish rafinerisë së naftës të qytetit të Ballshit. Kurse përse i përket vendndodhjes zona e propozuar, referuar ndarjes territoriale, i përket Njësisë Administrative Patos, e ndodhur në brendësi të territorit të Bashkisë Patos, Qarku Fier.



Figure 2 – Harta e ndarjes se kufijve bashkiake, Bashkise Patos. (Burimi: ASIG Geoportal)





*Figure 4 – Harta e planifikimit te infrastrukturres rrugore te zones se projektit. (Burimi: ASIG Geoportal)*

Zona e perzgjedhur per ushtrimin e ketij aktiviteti eshte e pershtatshme per kete lloj aktiviteti duke para parsysh perparisht si:

- Furnizimi me uje;
- Furnizimi me energji elektrike;
- Lehtësi ne aksesim nga automjetet (cisternat, automjetet qe furnizohen, zjarrfikset dhe ambulancat);
- Klasifikuar si zone per zhvillime te industrise se rende.

#### **4.3 Përshkrimi i aktivitetit**

Aktivitetit i magazinimit te naftës zhvillohet ne stacionin e naftës Visoke me vendodhje Rruga per ne fshatin Usoje, Km 1, Bashkia Mallakaster, Qarku Fier.

Për magazinimin e naftës bruto janë instaluar depozitat/rezervuar betoni nentoke te meposhtem:

- 1- 4 rezervuar betoni (RBA1, RBA2, RBA3 dhe RBA4) me kapacitet magazinimi 600 m<sup>3</sup> secili dhe kapacitet total 2400 m<sup>3</sup>.

Gjithashtu janë instaluar edhe 2 rezervuar betoni me ujin (RVM5, dhe RVM6) me kapacitet magazinimi 600 m<sup>3</sup> secili dhe kapacitet total 1200 m<sup>3</sup>. Rezervuarët e ujit shërbejnë për sistemin e mbrojtjes nga zjarri.



## **Kapaciteti total i magazinimit te naftës bruto ne kete stacion është 2 400 m<sup>3</sup>.**

Te gjitha depozitat e magazinimit te naftës dhe nënprodukteve te saja janë instaluar nentoke ne menyre te sigurt per te parandaluar depërtimin e naftës bruto ne shtrasat e netokes ne rast rrjedhje aksidentale te depozitat.

Elementet kryesore te depozitimit te naftes te paraqitur ne menyre skematike ne planimetrine e objektit jane si me poshte:

- ✓ Stacioni i shkakrimit te naftës bruto;
- ✓ Stacioni i pompave te naftes;
- ✓ Sistemi i tubave shpërndarës te naftës;
- ✓ Parku i rezervuarëve metalik, 4 rezervuar 600 m<sup>3</sup>, RBA1, RBA2, RBA3 dhe RBA4;
- ✓ Rezervuar uji 2 cope me kapacitet 600 m<sup>3</sup>/secili për sistemin e MNZ.

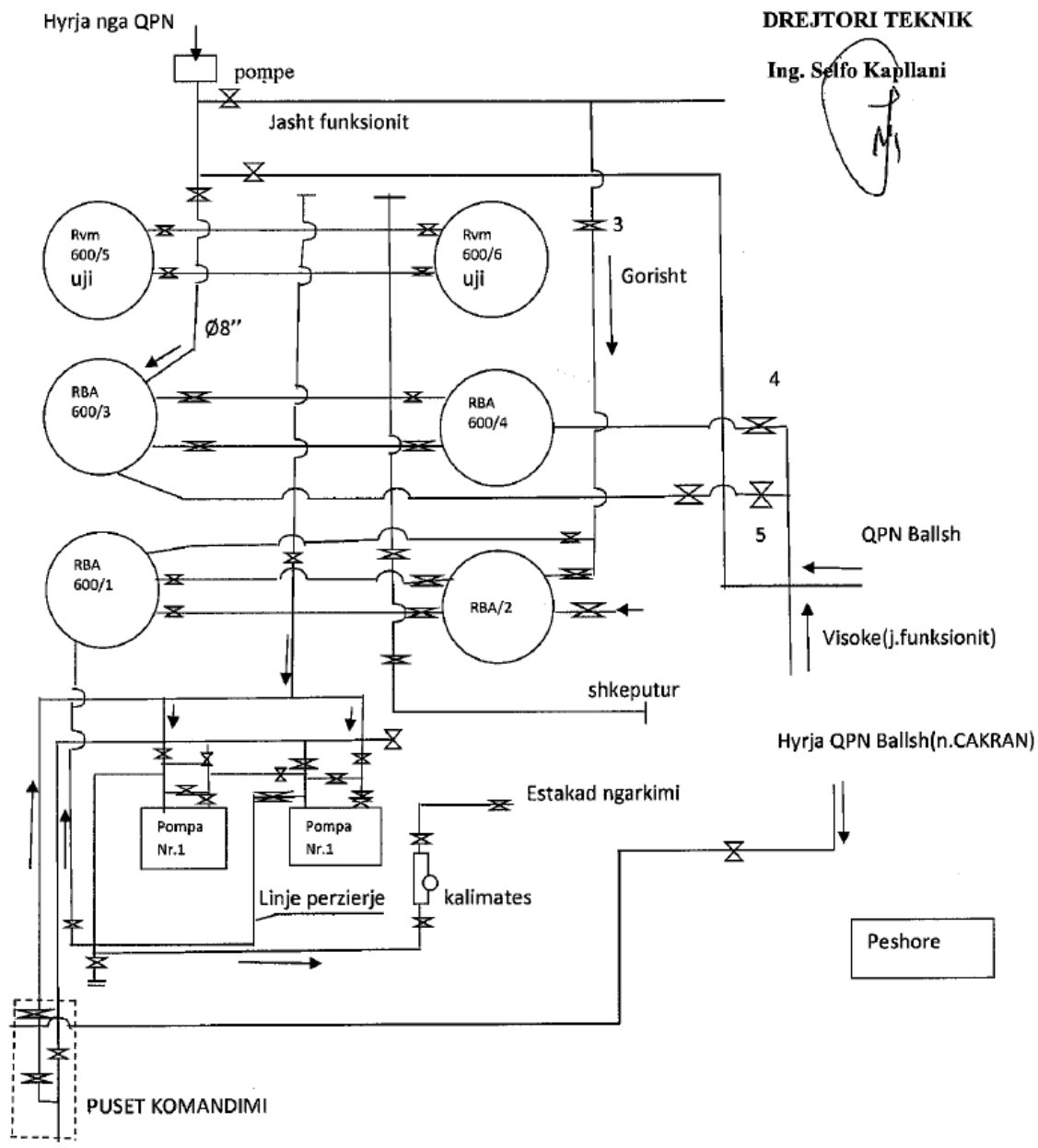
Skema e funksionimit te impiantit mund te permbliidhet ne menyre te thjeshtuar si me poshte

- Nafta dhe nenproduktet e saj, sillet me automjete te pershtatshme pasi furnizohen nga stacionet e nxjerrjes dhe te përpunimit paraprak te naftës bruto
- Depozitohen ne rezervuaret e instaluar ne impiant
- Shperndahen per përpunim te mëtejshme ne tregun venda dhe për eksport.

Depozitat e naftes furnizohen, nepermjet linjave te tubacioneve nentokesore. Fillimisht nafta bruto e përpunuar paraprakisht duke hequr dherat dhe duke bere cujezimin ne masën 97-98% ne stacionet e nxjerrjes dhe përpunimit paraprak, transportohet me automjete te përshtatshme drejt stacionit te naftës Usoje.

Automjetet e shkakrojne naftën bruto ne stacionin e shkakrimit ku depozita e automje lidhet me rrejtin e tubave shpërndarës. Ne baze te rezervuarit qe do te mbushet përcaktohet edhe linja dhe tubi prej gome qe lidhet me automjetin. Nëpërmjet vënies ne funksion te pompës perkatese dhe hapjen dhe mbylljen e saraqineskave, ne kete menyre është përcaktuar edhe linja qe do te transportoje naftën bruto drejt rezervuarit përkatës.

I njeti parim ndodh edhe ne shpërndarjen e naftës. Autobotet bosh lidhen me sistemin e pompimit te naftës dhe me pas hapen dhe mbyllen saraqineskat perkatese për te drejtuar rrjedhjen e naftës bruto nga rezervuari drejt autobotit. Nepermjet sistemit te pompimit nafta bruto qarkullon ose rrjedh nga rezervuari drejt autobotit.



## 5 PËRSHKRIM I GJENDJES SE MJEDISIT

Në këtë kapitull përshkruhen karakteristikat e mjedisit në zonën ku do të zbatohet projekti, të cilat mund të ndikohen prej tij.

### 5.1 Mjedisi fizik

#### *Gjeologjia*

##### **1. Depozitimet e Kretakut.**

**Kretaku e poshtem (Cr1)** përfaqësohet nga ndërthurje gëlqerorësh porcelanikë, mikritikë, me shiste argjilore, e ndërthurje stralli. Në pjesën e poshtme ndeshen, gëlqerorë mikritikë me pamje farforike si dhe gëlqerorë skeletorë shtresë mesëm. Në pjesën e poshtme kufizohet nga zona Calpionellites, kurse pjesa e sipërme nga Globigerinidae, Hedbergelle dhe tiçinella.

Kufiri me depozitimet e Kretës së sipërme është i diskutueshëm, por për korelimet në puset konvencionalisht është pranuar rreth 40 - 60 m nën horizontin e gëlqerorëve fosfatike. Trashësia e këtyre depozitimeve në prerjet sipërfaqësore luhetet nga 270 ÷ 550 m ndërsa për ndërtimet në thellësi është pranuar 270 ÷ 370 m.

**Kretaku i sipërm (Cr2)**, në pjesën e poshtme këto depozitime përfaqësohen nga gëlqerorë mikritikë e biomikritikë si dhe ndërthurje të rralla strallesh deri në horizontin e gëlqeroreve fosfatikë, kurse më sipër përfaqësohen nga pakua e gëlqerorëve organogjeno – coprizorë; ku ndeshen horizonte vithisë dhe gëlqerorë turbidike. Në Kremenarë trashësia e tyre është 284 m. Në prerjet e tjera sipërfaqësore luhetet në 200 ÷ 530 m ndërsa për vendburimet është pranuar 340 – 300 m.

##### **2. Depozitimet Paleogjenike**

Nga studimet dhe punimet e kryera në depozitimet paleogjenike janë veçuar ato të Paleocenit, Eocenit, Oligocenit të poshtem, Oligocenit të mesem dhe Oligocenit të sipërm.

**Paleoceni (Pg1)**, në zonën Jonike depozitimet e Paleocenit vijojnë normalisht mbi ato të Kretakut të sipërm dhe përhapen në sipërfaqe në të gjitha strukturat karbonatike. Litologjikisht përfaqësohen nga gëlqerore turbiditike, masive të ndërthurur me gëlqerore pllakore mikritike e mikroshpatike, me ngjyre të bardhe. Midis tyre takohen thjerza e konkrecione silicoresh të rralla. Nga ana litologjike këto depozitime janë të ngjashme me ato të Maastrichtianit, ndaj dhe është vështirë ndjekja në teren e këtij kufiri.

**Eoceni (Pg2)**, këto depozitime përhapen në sipërfaqe në të gjitha strukturat karbonatike të zonës Jonike duke marrë pjesë në ndërtimin e kraheve dhe zhytjeve periklinalë të tyre. Depozitimet e Eocenit vijojnë normalisht mbi ato të Paleocenit, duke ruajtur në pjesën e poshtme të tyre karakteristika të njëjta litologjike. Kështu, në fillim të prerjes vazhdojnë gëlqerore turbiditike, që gradualisht ja lenë vendin gëlqeroreve shtresore biomikritike e mikritike, me përmbajtje argjilash mergelore të cilat në pjesën më të sipërme predominojnë duke kaluar në mergelet e “pakos kalimtare”.

**Oligoceni i poshtem (Pg3<sup>1</sup>)**, depozitimet e Oligocenit të poshtem në sipërfaqe përhapen pothuajse në gjithë zonën Jonike, duke marrë pjesë në ndërtimin e kraheve dhe periklinalëve të strukturave brenda vargjeve antiklinalë e sinklinalë. Kalimi për në depozitimet flishore bëhet nëpërmjet pakos mergelore kalimtare. Kjo pako përfaqësohet nga dy paketa : e poshtmeja e karakterizuar nga mergele me shtresa gëlqerorësh biomikritik (5-10cm.), ndërsa e sipërmeja përfaqësohet nga argjila mergelore dhe argjila ngjyre të kalterit rrallë me ndonjë shtresë gëlqerori.

**Oligoceni i mesem (Pg3<sup>2</sup>)**, depozitimet e Oligocenit të mesem takohen në tre nënzonat tektonike (Beratit, Kurveleshit dhe Çikës), duke marrë pjesë në ndertimin e kraheve të strukturave antiklinale dhe sinklinale.

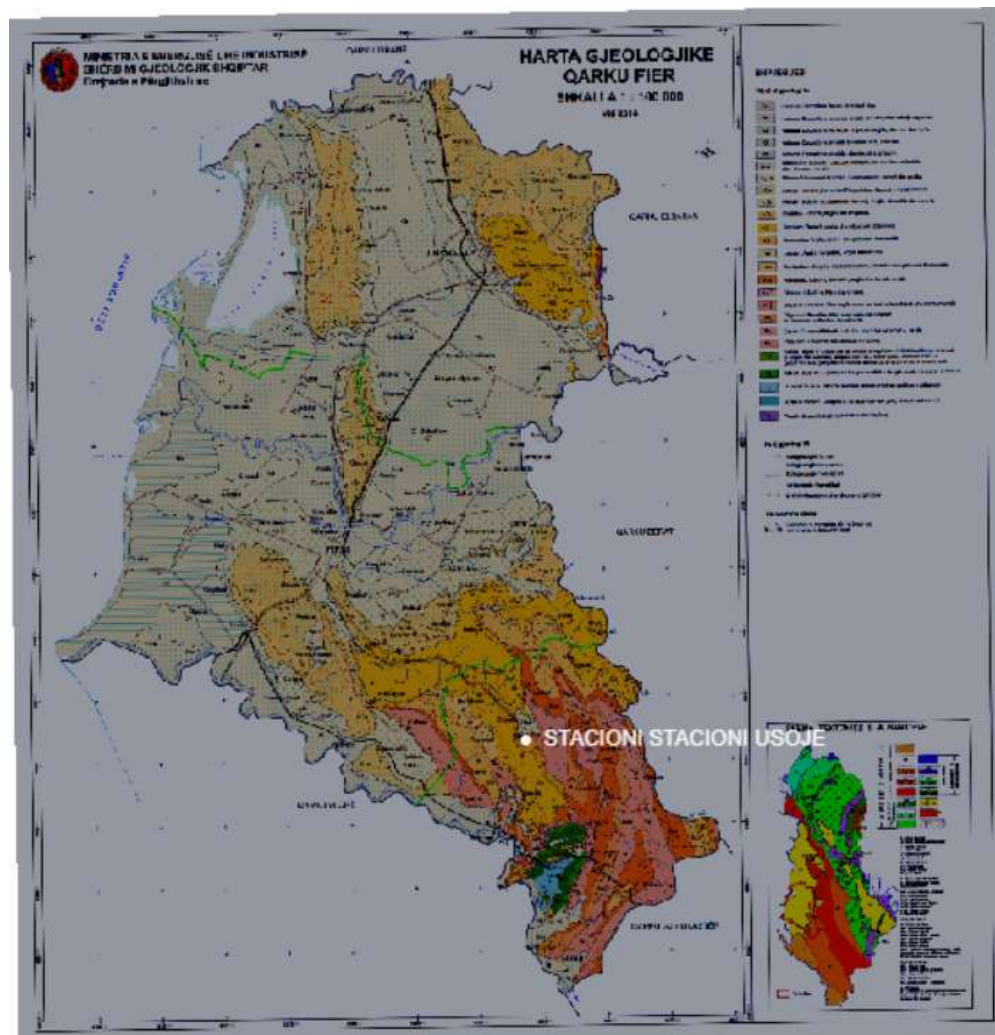
Në rajonet e pjesës qendrore të zonës Jonike këto depozitime përfaqësohen nga fliş argjiloranor kryesisht ritem mesem me shtresa gelqerori mikritik, biomikritik e turbiditik.

**Oligoceni i sipërm (Pg3<sup>3</sup>)**, depozitimet e Oligocenit të sipërm kanë përhapje më të kufizuar në krahasim me ato të Oligocenit të poshtëm dhe të mesëm. Në përgjithësi në pjesën e sipërme të Oligocenit të sipërm predominojnë ranoret të cilët heraherës kalojnë në ranore masive.

### **Sizmiciteti**

Bazuar në neotektonikat dhe sizmicitetin në Shqipërisë, në zonën e studimit dallohet zona sizmogjenike gjatësore Joniano-Adriatike dhe ajo transversale Lushnje-Elbasan-Dibër. Zona tektonike Jonike përgjithësisht zgjatet sipas drejtimit VP–JL në territoret e jashtme të regjimit kompresional. Kjo zonë tektonike përmbledh një numër thyerjesh mbulesore, aktive, gjatësore dhe rrallë thyerje mbulesore të përmbysura, të shkëputura nga thyerjet me spostim horizontal, i cili bazuar në studimet përkatëse është akoma aktiv dhe sizmogjenik.

Në këtë territor mund të bien tërmete me  $M_{max}$  të pritshëm midis 6.0 dhe 6.9 (Aliaj, 2004). Sipas Hartës së Sizmicitetit të Shqipërisë ky territor inkludohet në Zonën e Shkallës VIII të MSK-64, të shkallës së intensitetit sizmik.



Harta Nr. 1: Perberja gjeologjike e zones"



## ***Hidrogeologjia***

Siç u përmend me sipër, vendburimi përfaqëson një strukturë monoklinale në formën e një kodre plotësisht të drenuar dhe nuk ka përmbajtje ujërash në të, me përjashtim të ndonjë sasive të vogël në kuotat e poshteme të pakos.

Duke gjykuar nga topografia e terrenit, ndërtimi gjeologjik i rajonit, topografia e zonës dhe të dhënat hidrogeologjike të marra nga punime të tjera të kryera në terren për qëllime të ndryshme, mund të themi se kushtet hidrogeologjike janë të thjeshta. Dallohen kryesisht ujëra të çarjeve, debiti i të cilave varet nga rreshjet atmosferike.

Nga pikëpamja hidrogafike, nuk kufizohet me përrrenj apo proska të vogla dhe drejtimi përgjithshëm i rrjedhës së ujërave është në drejtim të Lindjes dhe Perëndimit.

## ***Tokat***

Profili i tokave të kafenjta paraqitet i diferencuar në horizonte. Formula e profilit është A-AB-B-BC-C ose A-AB-BC ose A-AC-C. Nga pikëpamja morfologjike dallohen për ngjyrën e zezë, përbërjen mekanike të rëndë dhe strukturën plisore. Ato kanë bymim e tkurrje të lartë, ndërsa filtrim të dobët. Një karakteristikë tjetër dalluese e këtyre tokave, është përmbajtja e lartë e magneziumit në kompleksin thithës koloidal (20-25 mek/100gr tokë). Tokat e kafenjta magneziale janë të pasura me humus (4-5%), azot (0.3-0.5%) e potas (15-20 mgr. K<sub>2</sub>O në 100gr tokë) dhe të varfra me fosfor (0.5-1 mgr P<sub>2</sub>O<sub>5</sub> në 100 gr tokë).

Në zonën e aktivitetit në përgjithësi verëhet mbizotërimi i tokave zonale të hirta kafe dhe më pak atyre të kafenjta.

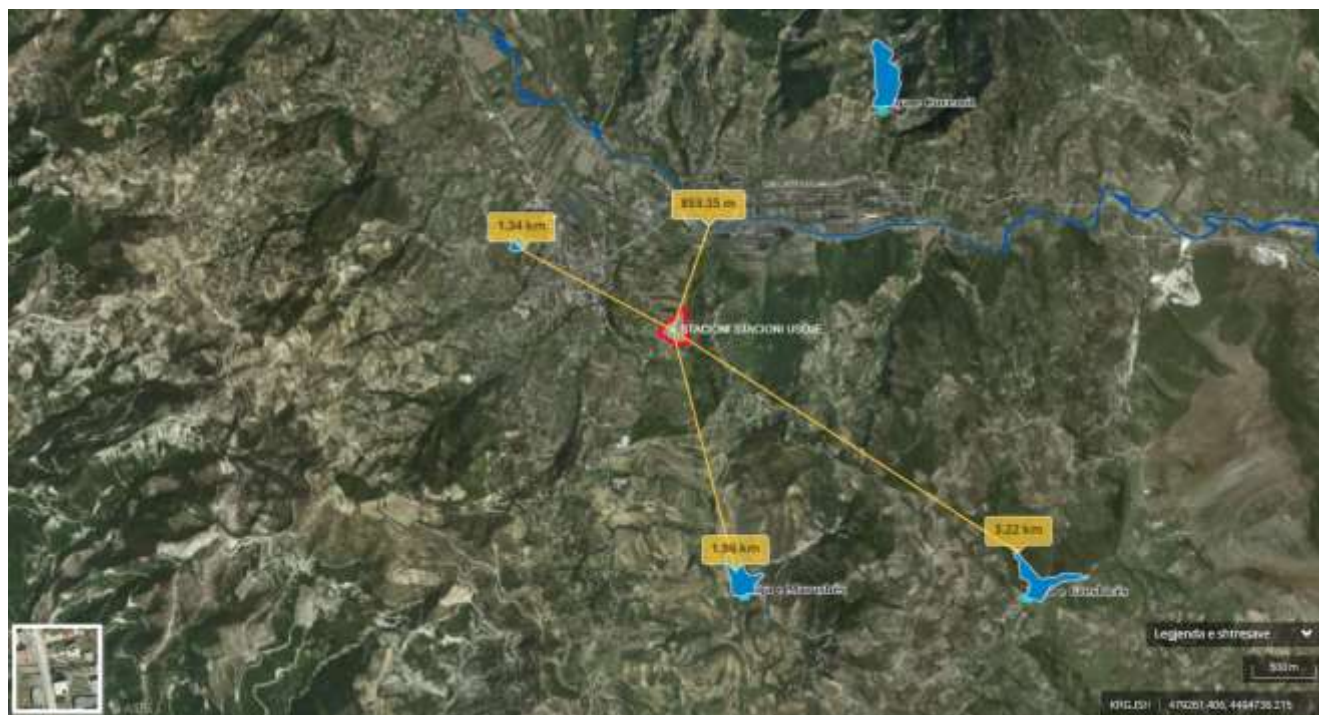
Faktorët kryesorë në përcaktimin e këtyre tokave janë faktorët gjeologjik, veçanërisht shtrirja tepër e gjerë e shkëmbinjve terrigjen kushtet e një relievi kodrinor relativisht të butë si dhe një klimë mesdhetare kodrinore.

Në sektorët e ndërtuar nga shkëmbinj gëlqerorë shtrihen tokat e hirta kafe të zakonshme në reliev me pjerrësi 10-12°, të cilat janë formuar mbi koren e tjetërsimit të këtyre shkëmbinjve. Këto toka janë të përhapura në relievin kodrinor gëlqeror si në Damës, Kutë, Bejar, Drizar, Klos, Kremenar. Formimi i tyre në këtë territor krahas faktorëve dhe kushteve të sipërpërmendura i detyrohet njëkohësisht kushteve të një relievi lehtësisht të valëzuar, pasi këtu ruhen më mirë se kudo në të gjithë Mallakastrën fragmenti sipërfaqes erozionale neogjenike. Këto toka gjenden edhe në relievin gëlqeror të Kalivaçit deri në Zhulaj e Krahës, por shtrirjen më të gjerë pas Kremenarit e kanë në kurrizin kodrinor të Shëndëllisë deri në 500-600m pasi mbi këtë lartësi vendosen tokat e kafenjta

## ***Ujërat***

Nga pikëpamja hidrologjike dhe hidrografike zona ndodhet në kushte të mira. Verehet prania e nje burimi natyrale uji ne afersi te zones. Gjithashtu ne kufirin verior te zones minerare rrjedh perroi i Povles.

Perroi i Povlës, është degë e lumit të Vjosës. Si fillim i saj merret përroi i Zi, i cili buron në anën perëndimore të kodrave të Allkomemaj. Pas bashkimit të tij me përroin e Konjakut dhe Lladovës, fillon dhe merr emrin perroi i Povlës me gjatësi 19,5 km, pjerrësi gjatësore 0,325 m/km dhe koeficient të zgjatjes 3,5. Degë kryesore të Povlës janë edhe Vashnica, Marusha, Gurza, përroi i Thatë, etj. Lartësia mesatare e pellgut ujëmbledhës është 353 m. Kjo tregon se territori ku kalon ky lumë përbëhet kryesisht nga kodrat, të cilat shkojnë nga 300-700 m. Në rrjedhën e sipërme dhe të mesme Povla kalon në depozitime terrigjene, ndërsa në rrjedhën e poshtme ajo kalon në formacione gëlqerore. Prania e gëlqerorëve krijon mundësi që ky perrua të ushqehet nga ujëra nëntokësore, kur reshjet pakësohen ose mungojnë. Prurja mesatare e perroit të Povlës është 2,4 m<sup>3</sup> /sek. Prurjet më të mëdha vihen re në periudhën e ftohtë të vitit, ku rreshjet janë më të mëdha. Moduli i rrjedhjes së Povlës është 22 l/sek/km<sup>2</sup> , ndërsa prurjet aluvionale 9, 36 kg/sek ose 2700 ton/km<sup>2</sup> /vit.



*Harta Nr. 2: distancat nga burimet ujore*

Ujërat nëntokësorë, grumbullohen edhe atje ku haset gërshetimi i shkëmbinjve gëlqerorë me terrigjenët. Kur shtresat e shkëmbinjve me përshkueshmëri të ndryshme dalin në sipërfaqe, krijohen kushte për formimin e burimeve karstike.

Këto burime bëjnë pjesë në grupin e ujërave karbonat-kalciumi-magnezi. Ato dalin në të majtë të perroit të Povlës, në sektorin ku Povla bashkohet me Vjosën, e cila sapo ka kaluar grykën e Kremenarës. Kuota e daljes së burimeve është 45 m mbi nivelin e detit. Këtu takohen 8 burime, me dalje në një front 400 m të gjatë. Burimi më i madh është burimi i Mullirit të Kashtës, me prurje 550 l/sek dhe të gjithë së bashku 700 l/sek. Prurja e burimeve karakterizohet nga rregjimi i qëndrueshëm (prurja minimale 695 l/sek, prurja maksimale 970 l/sek dhe ajo mesatare 840 l/sek).

Për sa i përket zhvillimit të projektit ai nuk ndodhet në brendësi të burimeve ujore të rëndësishme si: Lumenjtë kryesorë, Liqene, Rezervuar apo Zona Bregdetare. Në zonën ku është parashikuar të zhvillohet prona burimi ujore më i afërt është Perroi i Povles, kurse burimet e tjera të identifikuara janë në një distance me të kosiderueshme, sic mund të shikohet edhe në ortofoton e mesiperme.

### ***Klima***

Zona ku bën pjesë aktiviteti ekzistues ndodhet në perëndim të fushës së Kremenarit. Rajoni bën pjesë në zonën me klimë mesdhetare kontinentale. Rreshjet vjetore zakonisht lëvizin nga 400 deri 1100 mm mesatarja vjetore 690 mm. Vera është e nxehtë me rreshje të pakta, ndërsa dimiri, në shume raste, i ashpër dhe i shoqëruar me rreshje dëbore.

Trashësia e dëborës arrin (10÷20) cm dhe disa herë më shumë.

Temperatura mesatare vjetore është;  $t_{mes} = (15 \div 16)$  gradë Celsius. Temperaturat më të ulta regjistrohen në Janar dhe arrijnë deri në;  $t_{min} = (-7.5 \div -12)$  gradë Celsius, ndërsa ata më të larta regjistrohen në Korrik - Gusht dhe arrijnë mbi;  $t_{max} > 32$  gradë Celsius.

Lagështia relative e ajrit luhetet në kufijtë:  $W_{rel,aj} = (68 \div 72) \%$ .

### **Cilësia e mjedisit në zonë**

Elementët kryesorë që përcaktojnë cilësinë e mjedisit në zonë janë: cilësia e ujërave, cilësia e ajrit, menaxhimi i mbetjeve dhe ndikimet e mundshme ekzistuese në të.

Zona në të cilën ndodhet zona është një zonë tipike rurale dhe shfaq karakteristika tipike të një zone të tillë sa lidhet me cilësinë e mjedisit në të. Po për të njëjtat arsye, të dhënat mbi cilësinë e mjedisit janë të munguara.

Gjithashtu në zonën e aktivitetit janë identifikuar aktivitete të tjera të karakterit industrial sic është ish rafineria e naftes Ballsh, etj.

Përsa me siper cilesia e mjedisit ne zone vleresohet te jete e mire.

### ***Cilësia e ujërave***

Siç është arsyetuar në piken me siper lidhur me cilesine e mjedisit ne teresi, i njejti arsyetim vlen edhe per cilesine e ujrave ne zonen e projektit.

Zona e aktivitetit është një zonë tipike rurale dhe shfaq karakteristika tipike të një zone të tillë sa lidhet me cilësinë e ujërave në të. Po për të njëjtat arsye, të dhënat mbi cilësinë e ujërave janë të munguara.

Gjithashtu ne zonen e projektit nuk jane identifikuar aktivite te tjera te karakterit industrial te cilat mund te ndikonin ne cilesine e ujrave te zones.

Persa me siper cilesia e ujrave ne zone vleresohet te jete e mire.

### ***Cilësia e ajrit***

Aktiviteti në një zonë tipike rurale, ku cilësia e ajrit pranohet e kënaqshme. Në Shqipëri mungon baza e të dhënave për nivelet e zhurmave, veçanërisht në zona rurale. Por, për shkak të aktivitetit të pakët industrial dhe trafikut të reduktuar në këto zona, të cilat janë edhe burimet kryesore të ndotjes, pranohet që cilësia e ajrit në to kënaq standartet e OBSH.

Zona është larg aktiviteteve industriale dhe me trafik tepër të limituar edhe për shkak të distancës nga qendrat e banuara dhe ekzistencës së një rruge të vetme që kalon ne zonen e aktivitetit. Të vetmet aktivitete ekonomike janë ato të karakterit blegtoral dhe më pak bujqësor. Në këto kushte pranohet që cilësia e ajrit është e kënaqshme. Karriera ekzistuese e cila ndodhet ngjitur zones se studimit eshte ne fund te jetegjatesise se saj e cila do ti nenshtrohet procesit perfundimtar te rehabilitimit.

## **5.2 Mjedisi biologjik**

### ***Flora***

Kushtet klimatike tokësore të zones, shprehen drejtpërdrejtë në zonalitetin e shtrirjes së mbulesës tokësore të kësaj zone. Territori i Mallakastrës bën pjesë zonën florike në jug të Devollit dhe më konkretisht në nënzonën midis Semanit dhe Vjosës.

Në këtë zonalitet shtrirjen mbizotëruese e kanë shkurret mesdhetare falë lartësisë së relievit deri në 500-600m, kurse mbi këtë kat lartësie këto shkurre zëvendësohen nga kati i dushqeve duke u përputhur gati plotësisht me brezat e tipit të tokave.

Përhapjen më të gjerë e kanë shkurret e tipit të makjes ose me gjelbërim të përhershëm të cilat përfaqësohen nga prralli, ilqa, koçimarja(mareja), shqopa, xina, gjineshtra, mërsina, etj. Kjo mbulesë bimore shtrihet në pjesën më të madhe gjatë shpatit të djathtë të luginës së Vjosës, deri në Memaliaj. Në këtë kat bimor përfshihen shkurret gjetherënëse(shibljaku) të cilat përfaqësohen nga driza, murrizi, lofata, ferra, shkorra e zezë, frashri i bardhë. Këto lloje janë të përqendruara kryesisht në pjesën VL dhe JL të kësaj zone. Me përmasa shumë të vogla të shtrirjes në këtë zonë takohet edhe kati i dushkut, i cili vendoset mbi 600-700m lartësi në trajtën e arealeve relativisht të kufizuara. Këto areale shtrihen kryesisht gjatë shpateve VL, lindor e JL, duke përfshirë njëkohësisht shpatin JP të kurrizit malor Gllavë-Plashnik-Molisht-Shpirag gjatë kufirit morfologjik VL të kësaj zone, të cilët janë relativisht më të lagët.

Vendi ku kërkohet marrja e lejes së shfrytëzimit është pothuajse i zhveshur nga bimësia. Rriten vetëm pak shkurre të vogla karakteristike lokale, si: driza, ferrat dushku, bushi, etj. Në pjesën e poshtëme të aktivitetit në zonën e dherave dhe në sipërfaqet e kultivueshme (mbulesës që nuk përfaqëson rezerva gjeologjike) rriten lule dhe barishte si dhe kultivohen bimë të ndryshme bujqësore dhe foragjere.



## ***Fauna***

Kushtet klimatike tokësore, ato ujore e bimore, të kësaj zone kanë përcaktuar njëkohësisht një faunë relativisht të pasur. Ndër gjitarët janë përhapur ujku, dhelpra, lepuri, etj, që jetojnë në territoret e veshura me shkurre e drurë që kanë gjethe gjatë gjithë vitit.

Ndërsa nga shpendët më shumë takohen thëllëzat, turtujt, pëllumbat e egër. Krahas këtyre këtu gjendet disa zvarranikë si breshka e tokës, gjarpërinjtë (shigjeta, bolla) shumë insekte (karkaleca dhe shumë dëmtues të kulturave bujqësore, hardhive, ullirit etj).

Ashtu si përbërësit e tjerë natyror të trajtuar edhe fauna ka pësuar dëme, si rezultat i gjuetisë së pakontrolluar dhe prerjen e pyjeve, të cilët kërkojnë zbatimin rigoroz të kuadrin ligjor të përpiluar për mbrojtjen e pyjeve .

Në zonën e shfrytëzimit nuk ka ndonjë lloj ose specie flore apo faune që mbrohet me status të veçantë.

## ***Zonat e Mbrojtura dhe Monumentet e Natyrës***

Zonat e mbrojtura përfaqësojnë territore tokësore, ujore, detare e bregdetare të caktuara për mbrojtjen e diversitetit biologjik, të pasurive natyrore dhe kulturore, bashkëshoqëruese, të cilat menaxhohen me rrugë ligjore dhe me metoda shkencore bashkëkohore. Ato shpallen me Vendim të Këshillit të Ministrave dhe, në zbatim të Ligjit nr.81/2017 “Për zonat e mbrojtura”, sipas kategorive përkatëse zbatohen shkallë të ndryshme mbrojtjeje.

Bazuar ne Vendimin nr. 60, datë 26.1.2022 “Për shpalljen e ekosistemeve natyrore rezervat natyror i menaxhuar/park natyror (kategoria IV), si dhe miratimin e ndryshimit të statusit e të sipërfaqeve ekzistuese të zonave të mbrojtura mjedisore, që i përkasin kësaj kategorie.

Tabela me poshte paraqet monumentet e natyres se bashkise Mallakaster.

*Tabela nr. 1: Lista e monumenteve te natyres*

<b>Lista e monumenteve te natyres, bashkia Mallakaster</b>			
1	Rrepat e Vurgut te Corrushit	9	Lisi i Cfirit- Mallakaster
2	Ujerat termale te Povles	10	Lisat e Lavdanit
3	Rrapi i Ballshit	11	Mosperputhje kendore e Greshices
4	Lisat e Kalenjes(afer uzines)	12	Shpella e pocemit(Vrima e Lakuriqit
5	Rrepat e Festes	13	Rrapi i ujit(Drizar)
6	Lisi i Lapulecit-Lapulec	14	Arra e Hekalit
7	Lisat e Nagrasanit	15	Rrepat e Pocemit
8	Lisi i Vakefit(Cerileres)		

Referuar hartës së Zonave të Mbrojtura, publikuar nga Ministria e Mjedisit, 2016 rezulton se aktiviteti ekzistues, nuk ka pikëprerje me zona të mbrojtura dhe monumente të natyrës të Bashkise Mallakaster. Monumenti natyror me i afert me zonen minerare ka nje distance te konsiderueshme rreth 8 km.



Harta Nr. 3: zonat e mbrojtura dhe monumentet e natyres

## 6 NDIKIMET NEGATIVE NE MJEDIS

### 6.1 Informacion për shkarkimet në mjedis.

Shkarkimet në mjedis gjatë fazës së funksionimit të këtij aktiviteti do të jenë minimale. Do të jenë kryesisht pluhurat nga lëvizja e automjetit (autobotit), aroma të lehta që vije në fazën e nderprerës (ngarkimi dhe shkarkimi i naftës bruto) dhe zhurmat teknologjike të kësaj të fundit në mjediset e punës. Nga ky aktivitet nuk gjenerohen mbetjet e ngurta. Mbjetjet e gjeneruara janë vetëm mbjetjet nga konsumi i përditshëm i puntorëve. Të gjitha mbjetjet e grumbulluara do të dërgohen në subjektet e licencuara për trajtimin e tyre dhe të asgjësimit të tyre.

### 6.2 Ndikimet negative

*Identifikimi i ndikimeve të mundshme negative në mjedis*

Mjedis është gjithmonë i prekur nga veprimtaritë e ndryshme që ushtrohen në të, por ndikimi mund të jetë i ndryshëm, kjo është e lidhur ngushtë me vetë llojin e veprimtarisë e cila mund të ketë impakt të drejtpërdrejtë, të tërthortë, të rëndësishëm apo mesatar i pranueshëm.

Një nga objektivat e këtij raporti është identifikimi i ndikimeve të mundshme që mund të shkaktohen në mjedis nga ky aktivitet në tërësi. Identifikimi i ndikimeve të mundshme në mjedisin e kësaj zone do të vlerësohen në njërin prej fazave kryesore; faza e operimit, pasi aktiviteti është ekzistues dhe ndikimi në mjedis do të jetë vetëm gjatë ushtrimit të aktivitetit. Nuk marrin në konsideratë fazën pas përfundimit të veprimtarisë pasi ky aktivitet do vazhdojë të jetë i tillë dhe pas shumë kohësh. Disa prej

ndikimeve kryesore që janë vlerësuar si të mundshme janë paraqitur si më poshtë.

Efektet e mundshme nga aktiviteti që ushtrohet do të vlerësohen në mënyrë të përgjithshme në kërkesën për leje mjedisi tipi B. Megjithatë, shumë nga efektet e mundshme mund të identifikohen për arsye të eksperiencës nga nën-projektet e projektet e mëparshme në këtë fushë.

#### *Impakti në mjedis nga menaxhimi i tij*

Në vijim do të paraqesim një përmbledhje të efekteve negative mbi mjedisin të cilat lidhen me aktivitetin e magazinimit dhe shpërndarjes së naftës dhe nënprodukteve të sajë, gjatë fazës operative së bashku me rekomandimet mbi menaxhimin e tyre.

### **6.3 Matrica e ndikimeve të mundshme në mjedis nga zbatimi i projektit**

Në tabelat e mëposhtme janë identifikuar ndikimet e mundshme në mjedis të projektit sipas fazave të zbatimit të tij.

<b>Faza operationale</b>			
<b>Nr.</b>	<b>Receptori Mjedisor</b>	<b>Operacioni dhe pasoja në mjedis</b>	<b>Ndikimi i mundshëm</b>
1	Cilësia e ajrit	Emetim pluhuri nga automjetet për shkak të qarkullimit të tyre. Rrjedhjet aksidentale të depozitave apo linjes së furnizimit me lende të pare, aroma të lehta që vijnë në fazën e shkakrimit dhe ngarkimit të naftës bruto.	Ndikim mesatar në cilësinë e ajrit. Ndikimi mund të shtrihet deri në një zonë rrethuese me rreze 200 m nga kufijtë e pronës. Rritja e ulët e përqendrimit të pluhurit dhe gazeve në zonën e aktivitetit. Mund të kontrollohet dhe shmangët me masat e duhura të menaxhimit.
2	Zhurme	Zhurme të gjeneruar nga lëvizjet e mjeteve (makina, etj.) si edhe zhurmave nga sistemi i pompimit.	Ndikimi do të jetë më i ndjeshëm në orare "pik" me më shumë lëvizje.
3	Cilësia e ujërave	Rrjedhjet aksidentale të depozitave apo linjes së furnizimit me lende të pare.	Depertimi i këtyre në shtresat e tokës duke u perzier me ujrat netokësore. Nën veprimin e agjenteve atmosferike mund të orientohen drejt burimeve ujore sipërfaqësore duke përkeqësuar cilësinë e tyre. Ndikimi i ulët i cili mund të kontrollohet dhe shmangët me masat e duhura të menaxhimit.

Faza operationale			
Nr.	Receptori Mjedisor	Operacioni dhe pasoja në mjedis	Ndikimi i mundshëm
4	Toka	Rrjedhjet aksidentale te depozitave apo linjes se furnizimit me lende te pare.	Sheshet e qëndrimit të automjeteve dhe e ushtrimit te aktiviteteve ne tersi jenë të shtruara dhe të pajisura me sistem drenazhimi, mundësia për depërtim në tokë pothuajse nuk ekziston.
5	Mjedisi socio - ekonomik	Mundësi të mira punësimi. Ofrimi i shërbimeve me cilësi të lartë për qytetarët. Gjenerim të ardhurash nga aktivitete shtesë.	Ndikimi socio – ekonomik është përgjithësisht pozitiv.
6	Mbetjet	Aktiviteti njerezor i punonjesve	Ndikim i ulet pasi keto mbetje grumbullohen ne koshat qe jane vendosur ne ambientet e aktivitetit  Grumbullimi dhe menaxhimi nga subjekte te licensuara dhe kontraktuara nga pushteti vendor, Bashkia Patos.
7	Trafiku	Furnizimi me lende te pare	Ndikim ne rritjen e trafikut te zones ku ushtrohet aktiviteti.

#### *Emetimet e zhurmave dhe gazeve të makinave të transportit në mjedis*

Sa lidhet me emetimin e zhurmave gjatë procesit të transportit, duhet theksuar se ky ndikim është i minimizuar.

Ndërkohë Udhëzimi nr.8 datë 27.11.2007 “Për nivelet kufi të zhurmave në mjedise të caktuara”, përcakton vlerat e lejuara të zhurmës si në tabelën e mëposhtme.

Nivelet kufi të zhurmës në mjedise të caktuara.

Mjedisi	Efekti kritik në shëndet	LAeq (dBA)	Koha baz	LMax Fast (dB)
Zona banimi				
Jashtë banese	Bezdi (shqetësim) serioze gjatë ditës dhe mbrëmjes	55	16	-
	Bezdi (shqetësim) i moderuar gjatë ditës dhe	50	16	-

Në brendësi të banesave	Kuptueshmëri e bisedës dhe (bezdi) shqetësim i gjatë ditës dhe mbrëmjes	35	16	-
Në brendësi të dhomës së fjetjes	Prishja e gjumit natën	30	8	-
Jashtë dhomës së fjetjes	Prishje e gjumit, dritare e hapur (vlera nga jashtë)	45	8	-
Zona me aktivitetet social- ekonomik				
Zona industriale, tregtare, Qarkullimi trafiku (mjedis i jashtëm)	Dëmtim dëgjimi	70	24	110
Mjedis urban				
Mjedise publike, të jashtme apo të brendshme	Dëmtim dëgjimi	85	1	110

#### Shpjegime:

$LA_{eq} (dBA)$  = Niveli ekuivalent i matur në shkallën A Koha bazë (orë) = Koha gjatë së cilës bëhet matja

$L_{Amax} Fast (dB)$  = Niveli i matur në shkallën A në mënyrën Fast (e shpejtë)

☑1 = Sa më e ulët që të jetë e mundur

☑2 = Presioni zanor maksimal ( $L_{Amax}$ , fast) matur 100 mm larg veshit

☑3 = Zonat e jashtme të qeta duhet të mbrohen dhe raporti i zhurmës hyrëse/shtesë me zhurmën e fonit natyral duhet të ruhet sa më i ulët që të jetë e mundur

☑4 = Nën kufjet e dëgjimit, përshtatur me vlerat e fushës së lirë

#### 6.4 Rekomandime për zbutjen e ndikimeve

##### Toka / Përdorimi i Tokës

Kryerja e aktivitetit brënda sipërfaqes për zhvillimin e aktivitetit. Rrespektimi i kushteve teknike dhe standarteve.

*Cilësia e ajrit / Rritje e emetimeve ne ajer nga funksionimi i instalimit dhe djegia e karburantit të automjeteve ngarkim-shkarkimit*

Mirëmbajtja e instalimeve dhe mjeteve të transportit sipas kapacitetit mbajtës. Mjete me kolaudim optimal. Plan veprimi në rast rrjedhesh. Përdorimi eficient i mjeteve motorrike. Përdorim i karburanti cilësor. Pastrim periodik i sipërfaqes së aktivitetit dhe mjeteve të punës.

##### Sistemi i drenazhimit

Mirëmbajtja e sistemit të drenazhimit të ujrave të shiut nga pastrimi përgjatë gjithë gjatësisë së sipërfaqes së aktivitetit,

*Mbetjet / Shtim i mbetjeve industriale dhe urbane nga aktiviteti human i punonjësve që do të operojnë në aktivitet.*

Vendosja e kontenierëve në brendësi dhe jashtë objektit, diferencimi i mbetjeve sipas fraksioneve të gjeneruara dhe transportimi periodik i tyre në vendepozitim më të afërt të caktuar nga njësia vendore.

*Zhurmat / Rritje e nivelit të zhurmave nga impianti dhe nga lëvizja e automjeteve*

Përdorimi i mjeteve të kolauduara. Përdorimi i mjeteve mbrojtëse nga punonjësit (kufje për mbrojtjen e aparatit të dëgjimit). Përdorimi i mjeteve të punës dhe të transportit gjate orareve të përshtatshme.

*Trafiku Rrugor / Rritje e fluksit të qarkullimit të automjeteve*

Lëvizshmeria do të studiohet të kryhet në oraret ku shmanget piku i trafikut. Mjetet e transportit do të levizin brenda normave të lejuara të shpejtesise, referuar Kodit Shqiptar Rrugor.

### **6.5 Ndjekja e gjithë kerkesave ligjore për veninë në funksion të aktivitetit duke mbajtur parasysh kufizimet dhe detyrimet kundrejt shtetit dhe paleve të treta.**

- Nga ky aktivitet nuk parashikohen të kete ndikime në ndryshimin e habitateve;
- Mbetjet e gjeneruara nga punonjësit do të grumbullohen në kazane të vecante. Kazanet do të zbrazen rregullisht dhe mbetjet do të hidhen në vendin e përcaktuar nga Njësia Vendore për mbetjet urbane.
- Do të ndiqen gjithë rregullat e sigurimit teknik në punë si dhe pajisjes së punonjësve me uniformat dhe mjetet e nevojshme të mbrojtjes në punë.
- Mbetjet urbane të grumbullohen transportohen dhe depozitohen në oraret e caktuara
- Janë marrë masa për ndriçimin përreth (vendosja e impiantit të ndricimit).
- Janë marrë masa në projekt për instalimin dhe respektimin e sinjalistikës së trafikut të cilat do të minimizojnë impaktet për aksidente të mundshme.
- Për të minimizuar impaktin ndaj zhurmave dhe vibrimeve, do të limitohen proceset e zhurmshme gjate oreve me të ndjeshme, ndërmjet orës 20<sup>00</sup> e mbremjes deri në 07<sup>00</sup> të mëngjesit.
- Do të respektohen të gjitha kushtet dhe masat në Lejen e Mjedisit që do të vendosen nga AKM-ja dhe Ministria e Turizmit dhe Mjedisit.

Nga vleresimet e mesiperme, shkarkimet e pritshme në mjedis janë të ulëta dhe nuk përbejnë problem serioz për mjedisin. Megjithatë përparësitë që ka ky aktivitet, duhet të tregohet kujdes në menaxhimin dhe mbajtjen nën kontroll të kushteve teknike për të minimizuar humbjet aksidentale ose shkarkimet.

## **7 PROGRAMI I PËRMIRËSIMIT TË PROCESIT TË PUNËS DHE MASAT ZBUTESE**

Për plotësimin e kërkesave të klientëve, rritjen e cilësisë së shërbimit të ofruar, rritjen e masave të sigurisë gjatë procesit të operimit në ruajtjen/magazininim, trejetim, mbrojtjen nga gazrat, pluhurat, zhurmat, etj, mbrojtjen e shëndetit të punonjësve dhe komunitetit të zonës përreth, me qëllim kryesor “Mbrojtjen e Mjedisit”, reduktimin e sasisë së emetuar të PM10, CO2, NOx, SOx në atmosfere, përdorimin e energjisë në mënyrë efiçente, duke menduar për gjeneratat e brezave pasardhës, subjekti “ALBPETROL” Sh.a, do te hartojë “Programin e Përmirësimit të Operimit të Proceseve Teknike të Punës”, sipas termave të mëposhtme.

Programi i përmirësimit të operimit mbështetet në këto parime të zbatueshme:

### **7.1 Masat e nevojshme për zbutjen e ndikimeve**

Masat kryesore të propozuara në Planin e Menaxhimit të Mjedisit duhet të adresojnë zgjidhjet më optimale për minimizimin e ndikimeve të identifikuar negative në mjedis. Këto masa duhet të synojnë:

- Kontrollin dhe mbajtjen e ndikimeve brenda zonës së punimeve;
- Shmangien e efekteve negative në shëndet dhe mjedis.

Zbatimi me korrektësi i këtyre masave do të bëhet i mundur nga përdorimi i teknikave të mëposhtme:

- Piketimi i saktë i sipërfaqes ku zhvillohet aktiviteti, si dhe kufizimi i veprimtarisë vetëm brenda saj;
- Plan - organizimi në mënyrë që të mos impaktohen sipërfaqet jashtë ndërhyrjes; Kontrolli i mbetjeve të përziera të gjeneruara gjatë gjurmimeve për hapjen e themeleve të objektit;
- Hapja e kanaleve të nevojshëm perimetral për kullimin drejtimin e ujrave të shiut, me qëllim shmangien e ndotjes në ujëra;
- Kontrolli i pluhurave nëpërmjet lagies së zonës;
- Kontrolli teknik i linjes së furnizimit dhe depozitave për të parandaluar rrjedhjet e karburantit dhe çlirimet tej normave të gazeve.
- Kontrolli teknik i automjeteve për të parandaluar rrjedhjet e karburantit dhe çlirimet tej normave të gazeve.

## **7.2 Masat zbutëse në fazën operacionale**

### **1. Per evidentimin e ndotjes nga nafta bruto qe mund te rrjedhin gjate furnizmit te depozitave me autobot.**

- Kanali i grumbullimit te ujrave dhe k naftës bruto qe eventualisht mund te rrjedhin gjate manipulimit te tyre, do te grumbullohen menjëherë ne depozi e ndarjes se hidrokarbureve nga uji;
- Rezervuaret (kapcitetet depozituese) jane me spensor mbi 4 mm, ne forme cilindrike horizontale, te lyer me boje anti-korrozive. Linjat e furnizmit te dyfishte si dhe tubat e ajrimit jane te montuar ne rezervuare konform kerkesave tekniko-teknologjike te eneve nen presion. Ato jane te vendosura ne gropa vaska betoni te hidroizoluara dhe me material termoizolues dhe stabilizant.
- Furnizimi i rezervuareve do te behet me autobote, parametrat teknike dhe teknologjike do te jene ne perputhje me kerkesat e eneve nen presion. Shkarkimi i naftës bruto prej tyre do te behet nepermjet tubave te gomuar qe sigurojne nje rrjedhje ne presion konstant ne pusetat perkatese mbi bokarpot e rezervuareve. Muftat bashkuese ne te dy ekstremet e tubit te gomuar do te jene objekt i rendesishem kontrolli per riparim apo zevendesim te mundshem ne rast demtimi.

### **2. Menaxhimi i ujrave te ndotura me mbetje**

- Ujrat e godinave apo zyrave qe mund te precipitojne nga reshjet apo larjet ne sheshin para tyre, do te kullojne ne kanalet anesore nga ku te grumbulluara, do te vazhdojne te shkarkohen ne pusetat anesore te stacionit.
- Ujrat e ndotura urbane (ujrat e zeza) qe do te shkarkohen nga tualeti (WC) do te shkarkohen direkt ne rrjetin e kanalizimeve ne kolektorin kryesor te ujrave te zeza.

### **3. Mbrojtja e ujrave nentokesore**

- Rezervuaret jane cilesisht te garantuara si dhe te provuar parapraktikisht nen presion mbi provat e lejuara. Po keshtu edhe sistemi i tubacioneve furnizues te pompave dhe tubat e ajrimit. Siperfaqet e tyre ne kontakt me token jane te lyer me boje e lende hidroizoluese. Rezervuaret mbeshteten ne bazament me jastek betoni dhe material inerte (rere+stabilizant) duke siguruar hermetizim te plote nga bazamenti dhe paretet anesore argjilore dhe subargjile te bazamentit. Bazamenti i rezervuare duke qene e betonuar, ku ne ndonje rast te mundshem te carjeve aksidentale e rrjedhje te naftës bruto nuk do te lejoje qe te infiltroje menjehere naftën bruto ne ujrat nentokesore. Rreth rezervuarëve është ndërtuar nje kanal me beton i cili pret rrjedhjet aksidentale dhe nuk lejon depërtimin e tyre ne toke. Po keshtu edhe linjat teknologjike do te jene te pajisura me aparaturo paralajmeruese ne raste kontaminimi te mjedisit nentokesor.



#### **4. Menxhimi i mbetje**

- Mbetjet jo te rrezikeshme do te vecohen nga komponentet e pastera dhe do te grumbullohen per nje depozitim dhe riciklim te mundshem.

#### **5. Minimizimi i ndotjes se ajrit**

- Per ruajtjen e nje temperature konstante sidomos gjate stines se veres, si kusht i domosdoshem paraprak per minimizimin deri ne eliminim te avujve nga aerosoleve te naftës bruto sistemi i shpërndarjes dhe rezervuarët janë te izoluar hermetikisht dhe kane nje sistem te matjes se presionit.

#### **6. Menjanimi i korrozionit dhe carjes se depozitave**

- Per menjanimin e gerryerjeve dhe carjeve nga korrodimi te depozitave, do te merren te gjitha masat paraprake dhe ato kontrolluese gjate funksionimit qe kemi permendur me siper.

#### **7. Zgjidhja e problemit te zjarrit nga shkarkesat elektrike**

- Te gjitha paisjet e mjetet si rezervuari, linja teknologjike, pompat etj, ku ruhet e qarkullon nafta bruto, per te eliminuar rreziqiet e krijimit ne to te ngarkesave elektrostatische jane te tokezuara.
- Per te gjithë sistemin e linjave qarkulluese nuk do te kete saricinecka nderprerese por bashkim me fllanxha, qe te jete eliminuar lidhja elektrike e vazhdueshme me ane te urave.

#### **Mbrojtja nga Zjarri**

Subjekti "ALBPETROL" sh.a per ushtrimin e ketij aktivitet ka marre te gjitha masat e duhura ne baze te kushteve te parandalimit dhe mbrojtjes kundra zjarrit (PMKZ) per nje funksionim normal dhe pa avari te paisjeve te ndryshme.

Paisjet e mbrojtjes kundra zjarrit per kete objekt jane te nje rendesie te vecante, dhe jane te domosdoshme si nje pike themelore e funksionimit te tij. Instalimi ekzistues eshte i pajisur me nprojektin e mbrojtjes nga zjarri ku jane parashikuar te gjitha masat qe duhen te ndermerren ne raste te jashtezakonshme, te parandalimit te zjarrit dhe menaxhimit te situates se rrezikut te zjarrit ne raste te vecanta.

## 8. Masat per mbrojtjen e mjedisit

Masat per mbrojtjen e mjedisit qe jane marre nga ana e subjektit Jane:

- Rregullimi, sistemimi dhe rrethimi i territorit
- Instalimi i sistemit te ndarjes se ujrave te kanaleve te grumbulluara nga kanalet siperfaqesore te objektit
- Jane bere kanalizimet e brendeshme te objektit te lidhura me tubacionin kryesor qe shkarkohet ne kanalin prane objektit
- Mbetjet e ngurta jo te rrezikeshme qe do te krijohen do te grumbullohen ne kete aktivitet dhe periodikisht nga stafi i punes do te perfundojne ne kontenieret e zones e me pas me ane te sherbimit te transportit te mbetjeve nga Bashkia do te shkojne ne landfillin e Sharres.

Projekti perputhet me Planin e Pergjithshem Vendor te Bashkise Durrës miratuar nga KKT, ku ky objekt eshte i ndertuar tashme dhe me leje ndertimi te miratuar.

### 7.3 Masat Parandaluese

- Përzgjedhja dhe trajnimi i personelit për mënyrën e veprimit gjatë proceseve te ndryshme ne aktivitet.
- Zbatim rigoroz i sigurimit teknik gjatë punës dhe ndërprerjes së sajë në rast avarie të mundshme.
- Montimi i të gjithë aparateve sinjalizuese të sigurisë dhe rrjetit elektrik.
- Tokëzimi dhe rrufe pritëse, në të gjith instalimet për të shmangur aksidente me pasoja në mjedis.
- Mbajtja gjithmone fikur e automjeteve kur nuk eshte e nevojshme perdorimi I tyre dhe ruajtja e distances së sigurisë, gjatë operimit të punës nga punonjësit;
- Mbajtja e pajisjeve të nevojshme, nga punonjësit për operimin e punës,
- Lyerja e ambientit të punës (zyra, magazine) dhe pajisjeve me bojë antikorrozive (kundra ndryshkut) çdo dy vite sipas një programi të veçantë, me qëllim mbrojtjen nga korrodimi.
- Pastrimi periodik i rrjetit të drenazhimit të ujrave teknologjike te larjes dhe të shiut, si dhe mirëmbatja e pemëve.
- Kolaudimi periodik i mjeteve të transportit
- Monitorimi periodik i parametrave mjedisor dhe regjistrimi i të dhënave në regjistrin e shoqërisë.

### 7.4 Masat Kontrolluese

- Kontroll i automatizuar i të gjithë linjës së instalimit, nëpërmjet programeve inxhinierike
- Pastrimi i sheshit ku zhvillohet aktiviteti dhe atij të lëvizjes së automjeteve.
- Pastrimi i rrjetit të drenazhimit të ujrave teknologjike dhe ujrave të shiut përgjatë perimetrit nën administrimin e shoqërisë ku zhvillohet aktiviteti.

- Vëzhgimi dhe kolaudimi i vazhdueshëm i të gjithë makinerive te transportit.
- Monitorimi periodik i parametrave mjedisor dhe regjistrimi i të dhënave në regjistrin e shoqërisë.
- Sigurimi i të gjithë pajisjeve të nevojshme për riparimin, pastrimin dhe ndërhyrje në rast emergjencash.
- Trajnimi periodik i punonjësve dhe njohja me planin e ndihmës së shpejtë dhe planin e përballimit të emergjencave të ndryshme.

## **7.5 Masat Nderhyrese**

- Riparimi i menjehershëm i difekteve dhe avarive teknologjike
- Mobilizimi i menjehershëm i stafit dhe mjeteve të fikjes së zjarrit.
- Kolaudimi dhe shërbimi i pajisjeve/makinerive nga ekspertë të licensuar, çdo fillim viti.
- Kapja, asgjesimi i menjehershëm në rastet e derdhjeve të lubrifikantëve dhe pastrimi i menjehershëm i ambientit të punës me detërgjentë të posaçëm, që mund të gjenerohen nga veprimtaria dhe automjetet që kryejnë këtë shërbim.
- Zëvendësimi i menjehershëm të pjesëve të pajisjeve/ makinerive dhe mjeteve të punës, në rastet e avarive të mundshme.
- Rigjenerimi i ambientit të dëmtuar.
- Riparimi i menjehershëm i teknologjisë dhe automjeteve, në raste avarie të mundshme apo dëmtim të instalimeve.
- Në rastet e avarive të ndryshme do të njoftohet i gjithë stafi i punonjësve dhe klientët e gjendur aty, me qëllim sigurimin e jetës së tyre dhe ndërhyrjen për sigurimin e automjeteve dhe pajisjeve kryesore.
- Njoftimi i organeve kompetente, për rastet e mundshme.
- Pajisja e zones së aktivitetit me sinjalistikën e duhur dhe shenjat dalluese në rastet e rrezikut të mundshëm, për operimin normal të punës në objekt.
- Njoftimi i menjehershëm i automjeteve dhe njësive të specializuara në rast emergjencash (zjarrfikëse, autoambulanca, etj).
- Rrethimi i perimetrit të territorit në shfrytëzim.

## **7.6 Masa lehtësuese për funksionimin eficient dhe të sigurtë të punës në aktivitetin e transferimit të mbetjeve:**

- Të mirëmbahen mjediset e gjelbëruar në mënyrë të përhershme dhe të mbillen edhe bimë dekorative autoktone në kushte artificiale për të rritur koeficientin e gjelbërimit.
- Të shmanget në maksimum përdorimi i mjeteve të transportit kur nuk është e nevojshme dhe të reduktohen zhurmat në orët e vona.
- Të vendosen tabela paralajmëruese për rreziqet për kalimtarët dhe punonjësit.

- Të vendosen kontenier për mbajtjen pastër të ambjenteve nga mbetjet urbane për numrin e punonjësve.
- Investitori të respektojë detyrimet e vendosura në Lejen Mjedisore që do të miratohet nga AKM.
- Subjekti të jetë në dijeni dhe të azhurnohet për kuadrin ligjor për mjedisin dhe ndryshimeve të tij.
- Është detyrë e zhvilluesve të aktivitetit të integrojnë elementët e domosdoshëm të propozuar për parandalimin, minimizimin dhe eliminimin e ndikimeve negative në mjedis, shëndet dhe aspektin social.
- Është detyrë e Njesise Vendore gjithashtu të zbatojë rigorozisht detyrimet e përcaktuara për të garantuar mbrojtjen e mjedisit dhe shëndetit.
- Përcaktimi i vend-parkimit të automjeteve si dhe pajisja e vend parkimeve me sinjalistikën përkatëse.
- Do të kontrollohen kushtet teknike të mjeteve të punës në mënyrë periodike për të evituar, parandaluar rrjedhjet e lubrifikanteve dhe hidrokarbureve në mjedis, emëtimin e gazeve dhe zhurmave të tepërta të shkaktuara nga avari të mundshme teknike të mjeteve.
- Veglat/Pajisjet/Makinerite e punës që shërbejnë për procese të ndryshme do të zëvendësohen me të reja, sipas jetëgjatësisë së tyre dhe efikasitetit që kanë në kryerjen e operacioneve të transferimit të mbetjeve
- Ambienti i zyrave dhe pajisjet/mjetet në zonën e shfrytëzuar do të lyhet periodikisht me bojë higjienike dhe antikorrozive, me qëllim plotësimin e kushteve Higjieno-Sanitare.
- Do të bëhet menaxhimi i mbetjeve të ngurta, të cilat do të jenë; lëndë të ambalazheve, letra- kartona, si dhe lëndë organike të prodhuara nga punonjësit, ku këto mbetje do të transportohen rregullisht në vendin e caktuar nga Njesia Vendore, ku firma do të marrë masa për menaxhimin e këtyre mbetjeve të ngurta, do të vendosen në kosha selective sipas rrymave specifike të mbetjeve.
- Do të bëhet pastrimi periodik i rrjetit të drenazimit të ujrave të shiut në këtë objekt ose e mjedisit përreth drejt mjediseve të gjebruara. Mjedis i gjëlberuar përreth do të jetë nën kujdesjen e personelit që do të punësohet vetëm për punimet agro-mjedisore të nevojshme.
- Aktiviteti disponon infrastrukturën e nevojshme, me distancat e përcaktuara për rrugë kalim të punonjësve, automjeteve, zjarrëfiksave, etj.
- Eshtë ndertuar sistemi i drenazimit të ujrave teknologjike dhe lëvizjes së ujërave të shiut.
- Do të bëhet trajnimi periodik i punonjësve mbi kushtet e sigurimit teknik gjatë operimit të punës, si dhe të kualifikohen stafi përgjegjës për operimin e punës në instalimin për ruajtjen/magazininin transferimin e mbetjeve.

## **8 PROGRAMI MONITORIMIT**

### **8.1 Qëllimet e monitorimit mjedisor**

Monitorimi për parametrin që na intereson bëhet nëpërmjet matjeve të përsëritura, që merren me një frekuencë të mjaftueshme, për të bërë të mundur vlerësimin e gjendjes së mjedisit dhe ndryshimeve të tij në kohë.

Qëllimi i monitorimit mjedisor është që të sigurojë të dhëna nëpërmjet të cilave të vlerësohet nëse zhvillimi i veprimtarisë është në përputhje me ligjet dhe standardet mjedisore që lidhen me të, për të vlerësuar shkallën e ndikimit (nëse ka), si dhe për të vlerësuar performancën mjedisore të menaxhimit të saj në kuadër të përmirësimit të vazhdueshëm.

### **8.2 Objektivat e Monitorimit:**

- Të krahasojë cilësinë dhe gjendjen e mjedisit para fillimit të aktivitetit me atë gjatë funksionimit të tij.
- Të monitorojë emetimet (nëse ka) në të gjitha fazat e funksionimit të aktivitetit në përputhje me normat dhe standardet ligjore të Shqipërisë dhe BE.
- Të përcaktojë nëse ndryshimet e mundshme mjedisore janë si rezultat i zhvillimeve të aktiviteteve që kryhen në rajonin ku zhvillohet aktiviteti dhe nëse ka lidhje dhe impakte kumulative me aktivitetin e propozuar.
- Për të përcaktuar efektivitetin e masave përmirësuese të zbatuara nga aktorët zhvillues të aktivitetit në rajon.
- Për të përcaktuar impaktet afatgjatë (nëse ka).
- Për të përcaktuar zgjatjen e kthimit në normalitet të cilësisë së mjedisit në rajon, në rastet kur vlerësohet se ka ndikime dhe impakte në të.
- Të krijojë një arkivë (regjistër) të cilësisë së mjedisit, një bazë të dhënash që do të mund të përdoret në të ardhmen.
- Për të garantuar përshtatshmërinë e një objekti mjedisor për tu përdorur për qëllim të caktuar.

### **8.3 Plani i monitorimit**

Me qenë se kemi të bëjmë me instalime për depozitim dhe shpërndarje të naftës dhe nenprodukteve të sajë, i pozicionuar në Zona Uranë, Patos, nevojitet një monitorim i vazhdueshëm, jo vetëm në sheshin e transferimit por dhe në një zonë mbi 50 m për rreth sheshit ku do të zhvillohet aktiviteti.

Plani i monitorimit do të konsistojë në:

- Monitorimi i parametrave tekstin të instalimit.
- Monitorimi i zonës së mundëshme të gjenerimit të aromave gjatë zhvillimit të veprimtarisë
- Monitorimi i parametrave fizike dhe dinamike të shpërndarjes së emetimeve të gazeve dhe marrja e masave përkatëse të parashikuara në projekt, për parandalimin e tij.
- Monitorimi i shkarkimit të ujërave të ndotura në sipërfaqen e aktivitetit

#### **8.4 Plani i monitorimit te ndikimit ne mjedis.**

Do te kryhet monitorimi I pluhurave, i zhurmës cilesise se ujrave megjithëse ne kemi thënë më lart që janë minimale.

Pra monitorimi do të konsistojë në matjen e parashikuar të indikatorëve mjedisor:

<b>Nr</b>	<b>Elementii Monitorimit</b>	<b>Frekuenca</b>	<b>Analiza</b>	<b>Përgjegjësi</b>
1	Monitorim i gjithë shkarkimeve të ujrave që shkarkohen nga instalimi	Periodike Parametrat	Analize e plote.  kimike: nitrate, nitrite, BOD, COD, metale, hidrokarbure. Aromat, temperature, pluhurat,	Firma  Firma
2	Monitorim i shkarkimit të grimcave të pluhurit, gazrave gjatë magazinimit/ruajtjes, transferimit te mbetjeve.	Vazhdueshëm	Ne pika te ndryshme te aktivitetit dhe rikuperimit SOx, CO, CO2	
3	Monitorim i gazeve nga mjetet e transportit	Vazhdueshem	NOx, SOx, CO, CO2, O etj Firma Vazhdueshëm	
4	Monitorim i gjendjes së mekanikës dhe mundësisë për shtimin e zhurmave në punë.		Zhurmat dB(A) Firma	
5	monitorimin e mbjelljes së kurorës së pemëve	Periodike	sasiore	Firma
6	Sasia e mbetjeve te transferuara	Vazhdueshem	Sasiore	Firma

Indikatorët e mësipërm të monitorimit janë një ndërthurje treguesish me të cilët vlerësohet shumë objektivisht trysnia që ushtron funksionimi I ketij aktiviteti në mjedis, si dhe gjendja e mjedisit, ndikimit të funksionimit të instalimit të zbatuar në këtë gjendje. Matja dhe mbledhja e të dhënave për treguesit e mësipërm është bërë konformë metodave dhe teknikave shkencore të njohura dhe të pranueshme. Të dhënat që do të mblidhen do të vihen në dispozicion të organeve shtetërore dhe të interesuarve të tjerë, gjithashtu këto të dhëna do të analizohen me qëllim përmirësimin e performances mjedisore të veprimtarisë dhe bërjen e korigjimeve të nevojshme.

Në monitorimin e sipërfaqeve të mbjella të pemëve dhe bimëve të mbjella, ecurinë normale të mbirjes dhe zhvillimit të tyre.

Në rastet kur vërehet se ka dëmtime merren masa për zevëndësimin me fidanë të rinj.

Monitorimi i çdo sipërfaqe të mbjelle do të vazhdoje për një periudhe 4 vjecare kohë gjatë së cilës bimët kanë marrë një zhvillim të konsiderushëm dhe nuk kanë nevojë për shërbim.