

Përmbledhje jo teknike për aktivitetin

ID 5.4/c Rikuperim i mbetjeve jo të rrezikshme, Kapaciteti kufi leje B, ID 5.10/a Stacion transferimi për mbetje të rrezikshme që nuk përmendet më lart. Kapaciteti kufi leje B, ID 5.10/b Stacion transferimi për mbetje jo të rrezikshme që nuk përmendet më lart. Kapaciteti kufi leje B

Referuar shtojcës 1 të Ligjit 52/2020 “Për disa ndryshime në ligjin nr.10448, datë 14.07.2011, të ndryshuar”

“ADMIR SHEHU”

NIPT L22931601N

VENDNDODHJA: Gjirokastrë, Zona Industriale, Rruga Ndërtuesi, pasuria nr.11/195, ZK.8543.

1. PERSHKRIMI I PROJEKTIT

Operatori " **ADMIR SHEHU** " është regjistruar në QKB me formë ligjore si person fizik, me NIPT **L22931601N**, administrator **ADMIR SHEHU**.

Qellimi i këtij subjekti ka qene dhe mbetet permbushja e kerkesave te cilesise, perndiqet dhe zbatohet me rigorozitet menaxhimi i cilesise ne te gjitha hallkat e saj. Subjekti ka siguruar staf dhe pajisje profesionale per zhvillimin e këtij aktiviteti.

Subjekti do te aplikojë për leje mjedisi Tip B për aktivitetin:

ID 5.4/c Rikuperim i mbetjeve jo të rrezikshme, Kapaciteti kufi leje B, ID 5.10/a Stacion transferimi për mbetje të rrezikshme që nuk përmendet më lart. Kapaciteti kufi leje B, ID 5.10/b Stacion transferimi për mbetje jo të rrezikshme që nuk përmendet më lart. Kapaciteti kufi leje B

Referuar shtojcës 1 të ligjit 52/2020 “Për Disa Ndryshime Në Ligjin Nr.10448, Datë 14.7.2011, “Për Lejet E Mjedisit”, të ndryshuar.

2. OBJEKTIVAT E AKTIVITETIT:

❖ Objektivi i pare i ketij aktiviteti do te jete te identifikojë ndikimet e mundshme negative mjedisore ketij instalime te cilat jane:

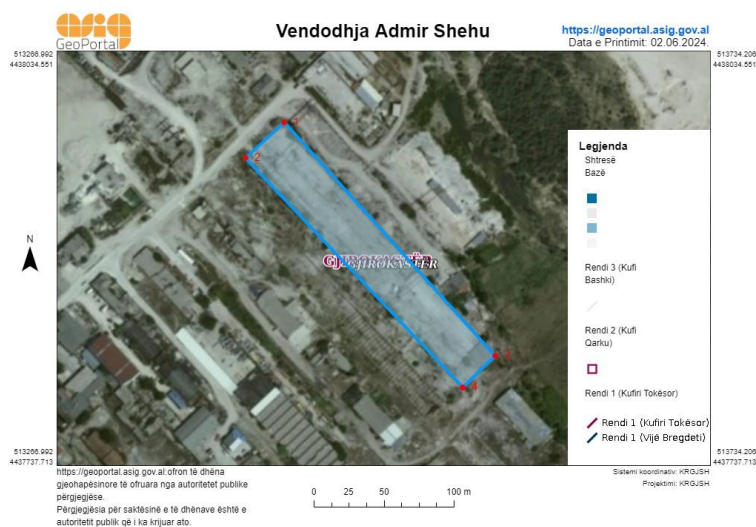
- Emetimet ne ajer dhe zhurmat;
- Ndikimi ne flore/faune;
- Mbetjet e gjeneruara nga aktiviteti i punetoreve;
- Ndikime social-ekonomike;
- Ndikim ne cilesine e jetes ne qendrat e banuara;
- Ndikim ne rritjen e trafikut rrugor;
- Ndikim ne peizazhin e zones;

❖ Objektivi i dyte i ketij aktiviteti eshte gjetja e alternativave qe jane me miqesore me mjedisin.

3. VENDODHJA E AKTIVITETIT

Vendi në të cilin do të zhvillohet aktiviteti që do të kryejë subjekti ndodhet në adresën: Gjirokaster, Zona Industriale, rruga Ndertuesi, pasuria nr. 11/195, ZK. 8543.

Nr.	X	Y
1.	4428259.92	4438442.83
2.	4428231.41	4438416.69
3.	4428409.59	4438273.55
4.	4428386.14	4438249.21



Koordinatat e vendndodhjes se aktivitetit sipas sistemit Gauss Kruger:

4. PERSHKRIMI I AKTIVITETIT

4.1. PROCESI TEKNOLOGJIK

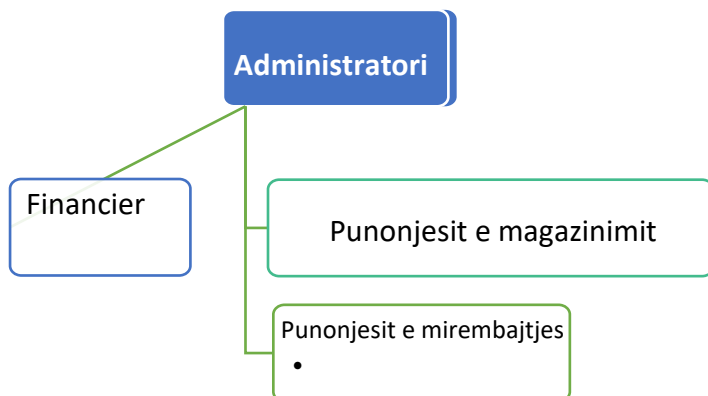
Per sa i përket mënyres së funksionimit të aktivitetit është një praktikë shumë e thjeshtë, e cila ndihmon në menaxhimin e integruar të mbetjeve.

Regjimi i punës në aktivitetin në fjalë kryhet vetëm me 1 turn, dhe puna konsiston në disa hapa fare të thjeshtë. Hapat e punes nga hyrja e ngarkesës deri në dalje janë si më poshtë: Pasi subjekti grumbullon mbetjet nga subjektet që i gjenerojnë, me anë të mjeteve të transportit (kamionëve) ai i sjell në ambientin në të cilin do të ushtojë aktivitetin.

Me të ardhur ne subjekt, mbetjet direkt peshohen ne peshoren e cila është pozicionuar drejt me hyrjen, dhe pasi peshohen, mbetjet kalojnë direkt për selektim dhe magazinohen të ndara sipas kodeve në ambientet e destinuara për to. Kjo ndodh me mbetjet që nuk kanë nevojë për çmontim.

4.2. MENAXHIMI I INSTALIMIT

Organigrama



4.3. LËNDËT E PARA DHE NDIHMËSE

Lëndë të para	LËNDË NDIHMËSE
Metale/skrape	Ujë
-	Energji elektrike

5. IDENTIFIKIMI DHE VLERESIMI I NDIKIMEVE NE MJEDIS

Mjedisi është gjithmone i prekur nga veprimtarite e ndryshme që ushtrohen ne te, por ndikimi mund te jete i ndryshem, kjo është e lidhur ngushte me vete llojin e veprimtarise, e cila mund te kete impakt te drejtperdrejte, te terthorte, te rendesishem apo mesatar i pranueshem. Nga zhvillimi I aktivitetit pritet qe te kete shkarkime minimale ne mjedis, duke iu referuar edhe natyres se tij. Disa nga ndikimet e mundshme te ketij aktiviteti jane si me poshte vijon:

➤ **RREZATIMI JONIZUES**

Nga zhvillimi i aktivitetit nuk kemi rrezatime jonizuese.

➤ **VIBRACIONET**

Funksionimi i aktivitetit nuk shoqërohet me vibracione.

➤ **NDIKIMET NE POPULLESI**

Zhvillimi i aktivitetit nuk do të shoqërohet me ndikime negative ne popullësi. Natyra e ketij aktiviteti nuk shoqërohet me shkarkime ne uje, ajer dhe toke qe mund te cenojne shendetin e banoreve te ndodhur aty prane. Ndikimet mund te jene pozitive duke i siguruar vende pune per banoret per rreth.

➤ **NDIKIMET NE AJER**

Ushtrimi i ketij aktiviteti do të shoqërohet me shkarkime në ajër të grimcave te ngurta në ajër të madhësive të ndryshme si PM10, PM2.5, CO,CO2, SOX, NOX që gjenerohen nga mjetet e transportit që sjellin mjetet jashtë përdorimit në subjekt. Për sa i përket këtyre shkarkimeve do të jenë në vlera normale. Mjetet e transportit në momentin që do të mbërrijnë në subjekt do të qëndrojnë të fikura, kështu minimizohen shkarkimet në ajër prej tyre.

➤ **NDIKIMET NE TOKE**

Nuk ka shkarkime në tokë nga mbetjet urbane të konsumit të përditshëm të punëtorëve, pasi ato grumbullohen brenda ambientit të aktivitetit e në fund të ditës së punës depozitohen në vendet e përcaktuara për to nga Njësia Vendore.

➤ **NDIKIME NË UJË**

Nuk ka shkarkime në ujërat sipërfaqësore pasi aktiviteti që zhvillohet është i tillë që nuk përdor ujë në procesin e tij të punës.

➤ **NDIKIMET NE KLIME**

Gjate zhvillimit te aktivitetit nuk priten ndryshime te dukshme klimatike, si ne drejtim te permiresimit ashtu edhe ne ate te perkeqesimit te saj. Nuk do kete ndryshime ne temperature, ne drejtim te eres, ne sasine e reshjeve. Pra kryerja e ketij aktiviteti nuk ndikon aspak ne kushtet klimaterike te kesaj zone.

➤ **NDIKIMET NE FLOREN DHE FAUNEN**

Zona në te cilen ushtrohet aktiviteti është një zonë e cila ka nje bimesi te zhveshur. Gjithsesi Operatori do te shtoje siperfaqet e gjelberta rreth godines se subjektit per nje pamje vizuale me te kenaqshme per syrin dhe per te mirat ne pikepamjen mjedisore.

➤ **NDIKIMET NGA ZHURMAT**

Ushtrimi i këtij aktiviteti shoqërohet me gjenerim të zhurmave të shkaktuara nga mjetet e transportit, gjatë depozitimit të skrapit në ambientet e subjektit dhe gjatë seleksionimit të tij. Zhurmat që do të gjenerohen janë të lokalizuara brenda sipërfaqes ku zhvillohet aktiviteti, kështu nuk përbëjnë shqetësim për banorët që jetojnë aty pranë. Mjetet e transportit qëndrojnë të fikura në momentin që mbërrin në subjekt. Subjekti do të respektojë vlerat e lejuara të zhurmave dhe do të funksionojë brenda fashës orare të përcaktuar në Udhëzimit Nr.8, datë 27.11.2007 “Për nivelet kufi të zhurmave në mjedise të caktuara”..

➤ **NDIKIMET E AKTIVITETIT TE ZHVILLIMIT MBI NDERTIMET, TRASHEGIMINE ARKITEKTONIKE HISTORIKE DHE ZONAT E MBROJTURA**

Aktiviteti që ushtron shoqëria zbatohet në një zonë në sipërfaqen e së ciles dhe në nëntokën e saj nuk ka ndertime lidhur me trashëgimie arkitektonike dhe historike, tiparet arkeologjike, si dhe mbi vepra të tjera njerezore. Gjithashtu aktiviteti do të zhvillohet në një distance të konsiderueshme nga zonat e Mbrojtura. Kjo tregon që zona është zonë e lirë për të realizuar këto aktivitete.

➤ **MBETJE**

Mbetje jo të rrezikshme urbane

Nga zhvillimi i aktivitetit të punonjësve do të gjenerohen mbetje urbane me kodin 20 01 01; 20 01 02 dhe 20 03 01. Këto mbetje do të vendosen në konteniere brenda territorit të aktivitetit, për t'u depozituar me pas në vendet e përbashkëta me Njësine e Qeverisjes Vendore. Kontenieret do të jenë me ngjyra në mënyrë që mbetjet të ndahen që në burim, gjithashtu edhe të mbyllur, për të evituar përhapjen e aromave të pakëndeshme sidomos në kohë me temperaturë të lartë dhe në kontakt me lagështirën.

Mbetje nga aktiviteti

Mbetjet do të ndahen sipas kodeve dhe do të ruhen në kushte mjaft të mira, deri në momentin që subjektet e licencuara me të cilët kemi lidhur kontratë do t'i terheqin.

➤ **NDIKIMI SOCIAL-EKONOMIK**

Zhvillimi i aktivitetit ka sjelle dhe do vazhdojë të sjellë një rritje nga ana ekonomike e zonës, kjo për dy arsye si tatimpagues i Njësise së Qeverisjes Vendore dhe si një biznes që ka punësuar dhe do vazhdojë të punësojë individë të zonës.

E konsoliduar në 4 drejtime Fuqite, Dobesite, Mundesite dhe Kercenimet analizat SWOT janë paraqitur në një tabelë si më poshtë:

Analiza S.W.O.T	
FORCAT	DOBËSITE

<p>Potencial per zhvillimin ekonomik Rritje e punesimit Kapaciteti per plotesimin e nevojave te tregut Kapaciteti magazinues per plotesimin e nevojave te tregut vendas apo te huaj Ndodhet ne zone periferike nga qyteti.</p>	<p>Mungesa e politikave per perkrahjen e subjektit. Evazioni fiskal ne konkurrencen e pa ndershme nga kompani te ndryshme.</p>
MUNDËSITE	
<p>Mundesi perfitimi ekonomike nga shitja. Mundesi punesimi dhe zgjerimi te aktivitetit. Maksimizimi i fitimit</p>	<p>Konkurrenca e pa ndershme Mos respektimi i detyrimeve dhe percaktimeve ligjore nga subjektet. Dukurite natyrore, kryesisht nga stuhite, zjarre etj.</p>

6. MASAT ZBUTESE DHE PARANDALUESE TE NDIKIMEVE NE MJEDIS

REKOMANDIMET	
Toka	
Perdorimi i tokes	Kryerja e aktivitetit brenda koordinatave te percaktuara Zbatimi i kushteve teknike dhe standarteve Mirembajtja dhe gjelberimi i siperfaqes
Biodiversiteti	
Vegjetacioni	Mirëmbajtja e kurorës së pemëve dhe bimësisë së mjedisit në përdorim nga shoqëria sic është e parashikuar ne legjislacionin per instalime te tilla. Mbjellja e fidaneve te rinj, pergjate rruges qe ben te mundur hyrjen per ne object dhe ne te gjithe perimetrin e tij.
Cilesia e Ajrit	
Emetime nga mjetet e transportit	Mbajtja fikur e automjeteve gjate dites.
Mbetjet	

Menaxhimi I mbetjeve	Vendosja e kontenierëve në brendësi dhe jashtë objektit, diferencimi i mbetjeve sipas fraksioneve të gjeneruara dhe transportimi periodik i tyre në vendepozitimim më të afërt të caktuar nga njësia vendore. Terhqja nga operatore të licensuar e mbetjeve nga proceset e punës.
Zhurmat	
Niveli i zhurmave	Operimi brenda orareve të caktuara, nga rregullorja e punës. Përdorimi i mjeteve të punës dhe të transportit gjat orareve të përshtatshme.
Trafiku rrugor	
Trafiku rrugor	Lëvizshmëria do të studiohet të kryhet në oraret ku shmanget piku i trafikut.
Fluksi i qarkullimit	Mjetet e transportit do të levizin brenda normave të lejuara të shpejtesise, referuar Kodit Shqiptar Rrugor.

7. MONITORIMI

Qëllimi i monitorimit mjedisor është që të sigurojë të dhëna nëpërmjet të cilave të vlerësohet nëse zhvillimi i veprimtarisë është në përputhje me ligjet dhe standardet mjedisore që lidhen me të, për të vlerësuar shkallën e ndikimit (nëse ka), si dhe për të vlerësuar performancën mjedisore të menaxhimit të saj në kuadër të përmirësimit të vazhdueshëm.

Plani i monitorimit të ndikimit në mjedis

Operatori do të kryejë monitorim çdo 6 muaj për parametrat mjedisore nga Laboratore të Akredituar dhe do t'i raportojë ato pranë Agjensisë Kombëtare të Mjedisit. Gjithashtu operatori do të mbajë edhe kopjet në subjekt dhe do t'ia vendosë në dispozicion inspektimeve që mund të kete.

Nr.	Elementi i monitorimit	Frekuenca	KUSH?
1.	Monitorim i cilesise se ajrit	Cdo 6 muaj	L.Akredituar
2.	Monitorim i zhurmave	Cdo 6 muaj	L.Akredituar
3.	Sasia e mbetjeve të gjeneruara	Ne varesi të punës	Operatori
4.	Sasia e mbetjeve të transferuara	Ne varesi të punës	Operatori

5.	Monitorim i gjendjes teknike të pajisjeve operuese	Cdo 1 vit	Operatori/ teknike të posatshe
----	--	-----------	--------------------------------

PERSON FIZIK

ADMIR SHEHU


**Grumbullim dhe tregtim skropi
dhe materiale me ngjyre
Admir SHEHU NIPT: L22931601N**