

PËRMBLEDHJE JOTEKNIKE PËR AKTIVITETIN:

INDUSTRIA MINERARE

ID 3.7	Nxjerrja e mineraleve, rërës dhe argjilës nga minierat me shfrytëzim në qiell të hapur dhe nga guroret.
ID 3.11	Prodhimi dhe fraksionimi i produkteve minerale jometalike

SUBJEKTI "TH O R E N E K S" SHPK

NIPT K24305001Q

VENDNDODHJA: Zona Minerare 388, në dalje të fshatit
Proger, Devoll, Korçë.

PËRMBAJTJA E RAPORTIT

1.	PROFILI I OPERATORIT.....	3
2.	QËLLIMI I RAPORTIT.....	3
3.	OBJEKTIVAT E RAPORTIT.....	4
4.	VENDNDODHJA E AKTIVITETIT.....	4
5.	PËRSHKRIMI I AKTIVITETIT.....	6
6.	IDENTIFIKIMI DHE VLERËSIMI I SHKARKIMEVE DHE NDIKIMEVE NË MJEDIS.....	9
7.	MASAT ZBUTËSE DHE PARANDALUESE TË NDIKIMEVE NË MJEDIS.....	12
8.	MONITORIMI.....	13

1. PROFILI I OPERATORIT

Subjekti “**TH O R E N E K S**” SHPK është i regjistruar ne QKB me Formë Ligjore si **Shoqëri me përgjegjësi të Kufizuar (SHPK)**, i pajisur me Nr. Identifikimi **NIPT K24305001Q**, me Administrator **Z. Aurel Xega**.

Fusha e veprimtarisë së operatorit konsiston në:

- *Prodhim dhe tregtim betoni dhe parafabrikatesh per ndertim objektesh.*
- *Prodhim dhe tregtim materialesh inerte.*
- *Tregti e pergjithshme, import-eksport, me shumice e pakice te materialeve te ndertimit, hidraulike, hidrosanitare dhe elektrike etj.*
- *Punime dheu, sistemime, tarracime terenesh.*
- *Prodhime materiale inerte-gure, prodhime elemente betoni e beton-arme te zakonshme, guredekorative etj.*
- *Ndertime civile (banesa), turistike (hoteleri), industriale, bujqesore etj dhe sistemim e asfaltim sheshe.*
- *Ndertim vepra arti.*
- *Ndertim ujesjellsa e kanalizime.*
- *Rikonstrukcion godina civile, ekonomike, veshje fasadash.*
- *Shfrytezim i centraleve elektrike, import - eksport energji elektrike, shfrytezimi i burimeve per prodhimin e energjise elektrike.*
- *Prodhim inerte, shfrytezim i materialeve te ndertimit ne gurore dhe perdorimi i lendeve plasese.*
- *Prodhim dhe tregtim i pllakave dhe bordurave te betonit te dimensioneve te ndryshme.*
- *Shfrytezimin e resurseve natyrore per agroturizem.*

2. QËLLIMI I RAPORTIT

“**TH O R E N E K S**” SHPK është i pajisur me leje mjedisore tipi B me Nr. **5337** Prot, Nr. **2298** Identifikimi të lejes, Datë **15.08.2016** dhe **PN-3588-08-2016**, për të zhvilluar aktivitetin me **ID 3.7 “Nxjerrja e mineraleve, rërës dhe argjilës nga minierat me shfrytëzim në qiell të hapur dhe nga guroret”** në adresën **Zona Minerare 388, në dalje të fshatit Proger, Devoll, Korçë**.

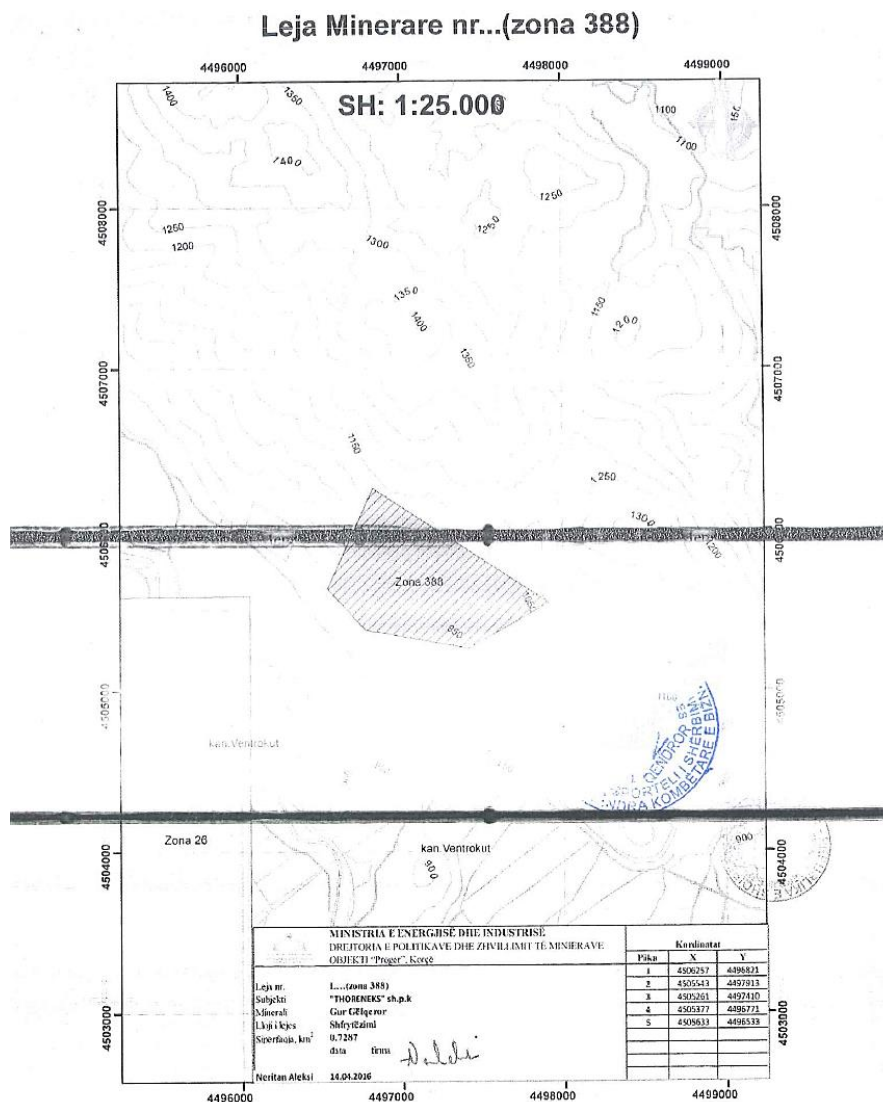
*Subjekti paraqet këtë raport, sepse kërkon të aplikojë për ndryshim të kushteve të lejes mjedisore Tip B me PN-3588-08-2016 për të shtuar aktivitetin me **ID 3.11 “Prodhimi dhe fraksionimi i produkteve minerale jometalike”**.*

3. OBJEKTIVAT E RAPORTIT

1. Identifikimi i ndikimeve të mundshme në mjedis (Emetimet në ajër, Gjenerimi i zhurmave; Ndikimi në florë/faunë; Mbetjet e gjeneruara; Ndikimi social-ekonomik; Ndikimi në cilësinë e jetës në qendrat e banuara; Ndikim në peisazhin e zonës).
2. Gjetja e alternativave që janë me miqësore me mjedisin dhe propozimi i masave të duhura për zvogëlimin e ndikimeve të mundshme potenciale negative gjatë zbatimit të aktivitetit.
3. Lehtësimi i infomimit të publikut dhe organeve vendim-marrëse mjedisore, lidhur me zbatimin e aktivitetit.

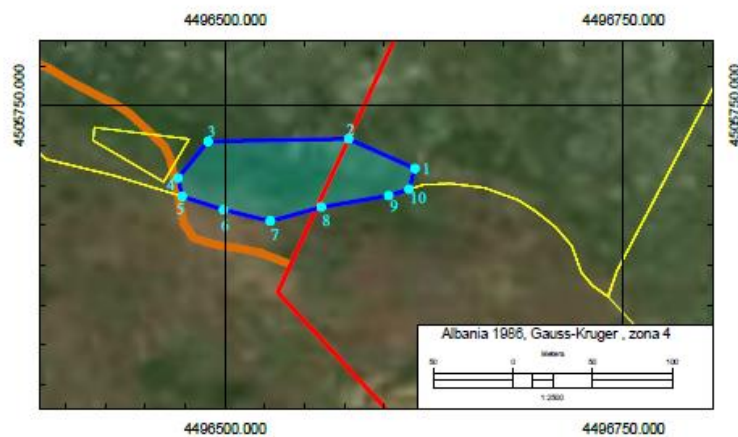
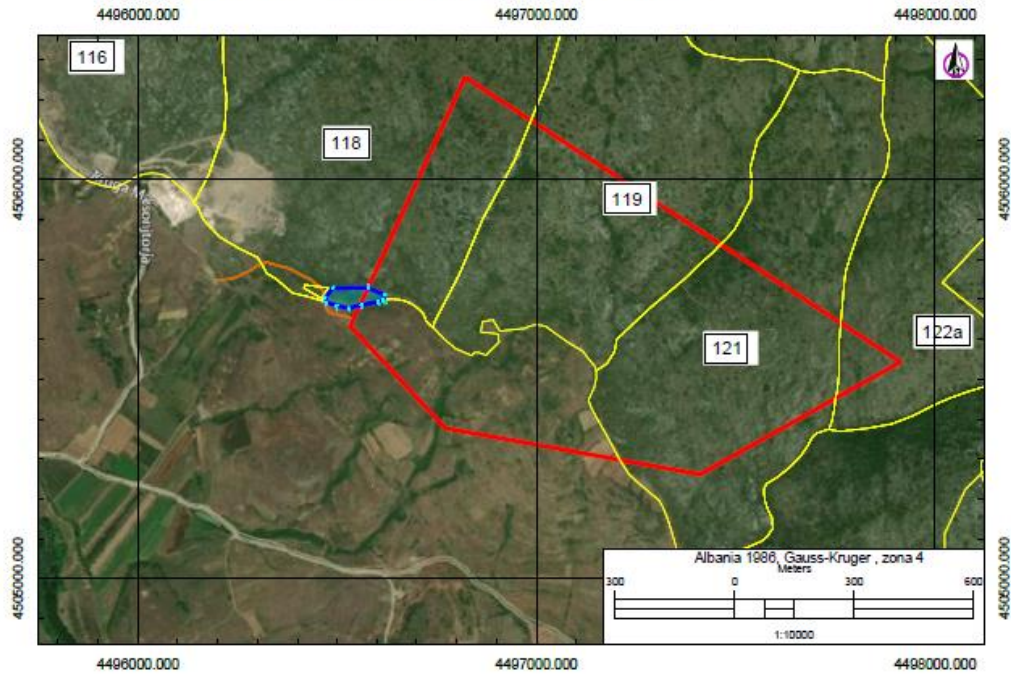
4. VENDNDODHJA E AKTIVITETIT

Aktiviteti do të zhvillohet në adresën: **Zona Minerare 388, në dalje të fshatit Proger, Devoll, Korçë.**



PLAN - VENDOSJE

OBJEKTI: ZONE QE KERKOHET ME QIRA
KERKUES: "THORENEKS" SH.P.K.
VENDNDODHJA: PROGER, BASHKIA DEVOLL, QARKU KORCE.



SHPJEGUES:

- Kufiri i lejes minerare nr.388
Sip. = 0.729 km²
- Rruge
- Zona qe kerkohet me qira
Sip. = 5500 m²

Shenim:

- 1-Zona qe kerkohet me qira do perdoret si shesh per fraksionimin e inerteve .
- 2-Siperfaqja shtrihet ne ekonomine pjore " Qafa e Zvezdes -Trestenik", ne parcelen pjore 118.

KOORDINATAT E ZONES QE KERKOHET ME QIRA

PIKA	AlbaniaN 1986-GK/4		UTM -34N		KRGJSH	
	N	E	N	E	N	E
1	4505710.731	4496619.07	4503777.899	496489.015	4506021.101	581022.7958
2	4505729.154	4496577.494	4503796.315	496447.4556	4506039.051	580981.0095
3	4505727.574	4496489.372	4503794.735	496359.3693	4506036.468	580892.9045
4	4505704.669	4496470.638	4503771.839	496340.6437	4506013.35	580874.4318
5	4505693.187	4496473.201	4503760.362	496343.2053	4506001.897	580877.1251
6	4505684.753	4496499.181	4503751.931	496369.1747	4505993.758	580903.2012
7	4505677.721	4496528.498	4503744.902	496398.4797	4505987.06	580932.5985
8	4505686.512	4496560.454	4503753.689	496430.4227	4505996.214	580964.4547
9	4505693.676	4496602.669	4503760.851	496472.6204	4506003.859	581006.5885
10	4505697.656	4496615.458	4503764.829	496485.4045	4506007.985	581019.3326

HARTOI

EMRI: JANAQ TOME
LICENSA : NR. T 1646, DT. 29.06.2023
NIPT: M344310010

Janaq
Tome

Digitally signed by Janaq Tome
Date: 2024.07.09 11:28:00 +0200

5. PËRSHKRIMI I AKTIVITETIT

ID 3.7 - Nxjerrja e mineraleve, rërës dhe argjilës nga minierat me shfrytëzim në qiell të hapur dhe nga guroret.

Shfrytëzimi i karrierës bëhet duke filluar nga hapja e rrugëve të aksesit për të bërë kapjen në nivele të sipërme të saj.

Këto rrugë hapen duke përdorur buldozerë, eskavatorë me çekiç hidraulik dhe në disa raste duke përdorur edhe mina.

Materiali i gërmuar në këtë proces përdoret për nivelimin e rrugës dhe kur ai del i pastër përdoret për rehabilitimin e skarpateve dhe shesheve.

Pas bërjes së rrugës, kryhet pastrimi i shtresës së sipërme të shpatit nga materiali vegjetativ. Me anë të kompresorit dhe sondës bëhen vrima në distancë në varësi nga fortësia e shkëmbit dhe në thellësi 5-6m.

Në këto vrima vendosen kapsolla elektrike dhe mbushen me lëndë plasëse, shpërthim i cili bëhet me leje nga autoritetet lokale.

Materiali i përfutur nga thërmimi quhet çakull. Ai transportohet me kamiona për në fronto, e cila është një pajisje me një shosh vibruese dhe me një mulli me nofulla, e cila pasi ndan materialin nga dheu e thyen atë deri në fraksione 0-150mm. Ky material dërgohet në impiantet e thyerje-frakisonimit për t'u kthyer në granile dhe rërë.

ID 3.11 - Prodhimi dhe fraksionimi i produkteve minerale jometalike.

1. Materiali i copëtuar nga shpërthimi i minave, nëpërmjet mjeteve ngarkuese ngarkohet dhe transportohet për në bunkerin e linjës.
2. Materiali i depozituar në bunker nëpërmjet dozatorit lëviz për në shoshën vibruese të ndarjes së dherave dhe fraksioneve nga 0-5cm. Në këtë operacion pune ndahen nga materiali që shkon për bluarje dherat dhe copat e gurit të thyer me përmasa deri në 5cm. Ky material që quhet tampon përdoret si shtresë mbushëse në punime rruge, bazamente etj.
3. Pas sitjes në shosha vibruese, materiali futet në thesin primar.
4. Nëpërmjet 3 sitave realizohet ndarja e gurit të thyer në 4 fraksione.

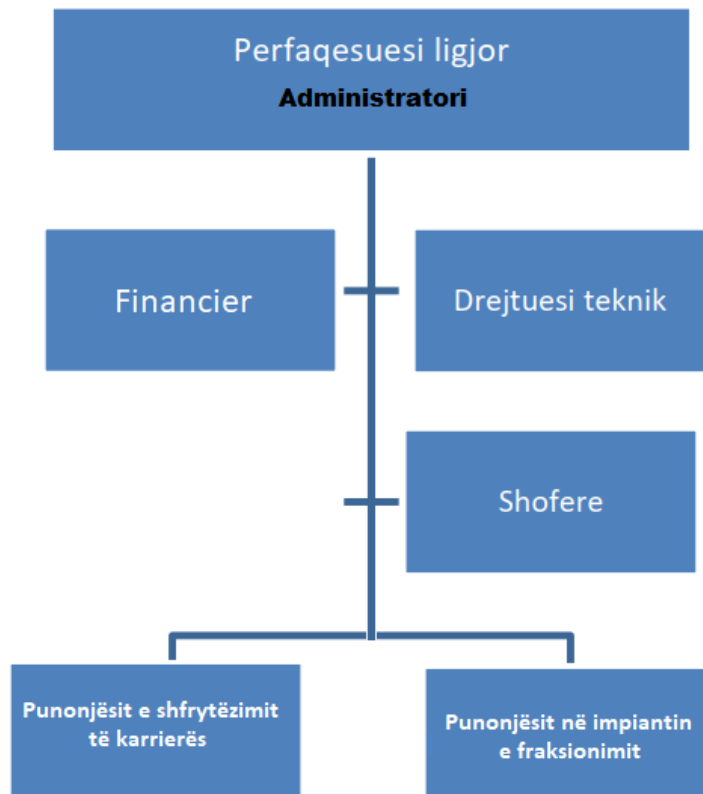
5.1. Menaxhimi i instalimit

Menaxhimi i instalimit bëhet nga një staf i kualifikuar dhe trajnuar për të operuar dhe për të ushtruar aktivitetin në fjalë.

Për zhvillimin e aktivitetit, operatori operon konform të gjithë rregullave teknike, tatimore, fiskale dhe atyre mjedisore.

Puna është organizuar në mënyrë të tillë që të funksionojë në formën e një organograme, e cila tregon mënyrën e funksionimit, ndarjen e detyrave dhe përgjegjësitë e secilit punonjës. Kjo metodë është efektive për realizimin sa më eficient dhe të suksesshëm të punës.

Pak a shumë hierarkia dhe rrjedha e autoritetit tregohet në këtë skemë të thjeshtë, ku çdo gjë varet drejtpërdrejtë nga Administratori i kompanisë.



Për shmangien e aksidenteve nga pajisjet tregohet një kujdes i veçantë nga punonjësit për mirëmbajtjen e gjendjes së tyre teknike si dhe zbatohen me rigorozitet kushtet e sigurimit teknik.

*****Mbrojta e shëndetit dhe siguria në punë janë në qendër të vëmendjes së operatorit.**

Tabela e mëposhtëme jep informacion mbi kushtet e punës.

KUSHTET E PUNËS					
Numri total i punonjësve	6				
Shpërndarja e punonjësve	ZYRA	PRODHIMI	MIRËMBAJTJA	MAGAZINIMI	TË TJERA
	1	4	-	1	-
Turnet dhe aktivitetet	Zyrat / administrata		Instalimet		
	1 TURN		1 TURN		
Orët e punës	Zyrat / administrata		Instalimet		
	08⁰⁰-16⁰⁰ → 8 orë		08⁰⁰-16⁰⁰ → 8 orë		
Numri i ditëve të punës në vit	317				
Numri i orëve në vit	2536				
Variacionet sezonale	Nuk preket nga variacione sezonale				
Turnet dhe numri i punëtorëve për turn	Gjatë variacioneve sezonale		Pjesa tjetër e vitit		
	1 TURN		1 TURN		
Periudhat gjatë të cilave kompania mbyllet	Pushimet		<ul style="list-style-type: none"> • Çdo të dielë • Sipas kodit të punës secilit punonjës i takon 24 ditë/vit pushim. 		
	Ndërprerje të rregullta të funksionimit		Dita e dielë		

5.2. Lëndët e para dhe ndihmëse

Lëndë të para	Lëndë/materiale ndihmëse
Material inert	Ujë
---	Energji Elektrike

6. IDENTIFIKIMI DHE VLERËSIMI I SHKARKIMEVE DHE NDIKIMEVE NË MJEDIS

Mjedisi është gjithmonë i prekur nga veprimtaritë e ndryshme që ushtrohen në të, por ndikimi mund të jetë i ndryshëm. Kjo është e lidhur ngushtë me vetë llojin e veprimtarisë, e cila mund të ketë impakt të drejtpërdrejtë, të tërthortë, të rëndësishëm apo mesatar të pranueshëm. Duke iu referuar natyrës së aktivitetit në fjalë, gjatë zhvillimit të tij pritet që të ketë shkarkime minimale në mjedis. Ndikimet e mundshme gjatë ushtrimit të këtij aktiviteti janë të përshkruara në tabelën e mëposhtme.

RREZATIMI JONIZUES
<i>Nga zhvillimi i aktivitetit nuk do të ketë rrezatime jonizuese, pasi vetë natyra e aktivitetit nuk shoqërohet me ndikime të tilla.</i>
VIBRACIONE
<i>Zhvillimi i aktivitetit do të shoqërohet me gjenerim të vibracioneve por në nivele të ulëta nga mjetet e transportit. Ato nuk janë burim shqetësimi për banorët që jetojnë në afërsi të zonës që do shfrytëzohet, sepse subjekti ka marrë dsa masa si më poshtë vijon:</i>
<ul style="list-style-type: none"> • <i>Alternimi i punëve, pra jo të gjithë proceset do të kryhen në të njëjtën kohë.</i> • <i>Kontrolli teknik i mjeteve të transportit që do të përdoren.</i> • <i>Kontrolli gjendjes teknike të cekicit dhe vajosja e tij sipas nevojës.</i>
NDIKIMET NË POPULLËSI
<i>Aktiviteti nuk do të shoqërohet me ndikime negative në popullësinë e zonës. Zhvillimi i këtij aktiviteti ka kontribuar pozitivisht në aspektin e punësimit të individëve lokalë.</i>
NDIKIMET NË AJËR
<i>Ushtrimi i këtij aktiviteti do të shoqërohet me shkarkime në ajër të grimcave të ngurta të përmasave të ndryshme si PM10, PM2.5 dhe TSP që gjenerohen nga lëvizja e mjeteve të transportit nga procesi i fraksionimit të gurit gëlqeror.</i>
<i>Përsa i përket minimizimit të këtyre shkarkimeve gjatë periudhës së verës do të aplikohet sprucimi me ujë (gjithmonë pa krijuar rrjedha ujore). Mjetet do të lëvizin me shpjetësi të ulët që mos të ngrihet pluhur gjatë lëvizjes së tyre.</i>
<i>Punonjësit që punojnë në këtë instalim janë të pajisur me veshje mbrojtëse (maska), me qëllim uljen e ndikimit që shkaktajnë këto shkarkime në shëndetin e tyre.</i>
NDIKIMET NË UJËRA
<i>Gjatë procesit të shfrytëzimit të karrierës apo gjatë fraksionimit të gurit gëlqeror nuk do të përdoret ujë për qëllime të procesit të punës.</i>
<i>Uji do të përdoret si lëndë ndihmëse vetëm gjatë stinës së verës, për të minimizuar përhapjen e pluhrave në ajër. Ai do të aplikohet në sasi të përpjesëta të vogla, gjithmonë pa krijuar rrjedha ujore. Rrjedhimisht gjatë aplikimit të tij nuk do të ketë shkarkime në mjediset ujore qofshin ato sipërfaqësore, nëntokësore apo rrjetin e kanalizimeve.</i>

NDIKIMET NË TOKË

Zhvillimi i aktivitetit nuk shoqërohet me shkarkime ndotëse në tokë. Materiali inert që përdoret si lëndë e parë në procesin e fraksionimit ka të njëjtën përbërje si mjedisi tokësor ku depozitohet, pra nuk është material i rrezikshëm dhe rrjedhimisht nuk sjell ndikime negative për mjedisin tokësor. I vetmi “ndikim” mund të konsiderohet ngjeshja e tokës gjatë lëvizjes së mjeteve të tonazhit të rëndë. Por subjekti ka marrë masa dhe do të përdorë sterilin e dalë gjatë shfrytëzimit të karrierës për të sistemuar, mbushur e niveluar infrastrukturën e objektit minerar.

Gjithashtu subjekti për të ulur impaktet negative në sipërfaqen e shfrytëzuar, do të zbatojë me përpikmëri planin e rehabilitimit të shkallëve të karrierës.

Ndërsa përsa i përket ndonjë ndotje të mundshme nga automjetet dhe makineritë, theksojmë se ato janë të kolauduara nga Qendra e Kontrollit Teknik të Automjeteve. Mundësia e ndotjes nga rrjedhjet është pothuajse zero.

NDIKIMET MBI FLORËN DHE FAUNËN

Zona në të cilën ushtrohet aktiviteti është një zonë në të cilën nuk takohen elementë të spikatur të florës dhe faunës, pra nuk ka ndonjë lloj ose specie flore apo faune që mbrohet me sataus te veçante.

Flora dhe fauna lokale nuk do të preket nga shfrytëzimi, pasi sipërfaqja e objekti është pothuajse e zhveshur nga bimesia.

Subjekti gjatë zhvillimit të aktivitetit, me qëllim mbrojtjen e mjedisit do të zbatojë Planin e rehabilitimit duke mbjellë bimë autoktone përgjatë shkallëve të karrierës.

NDIKIMET NË KLIMË

Gjatë zhvillimit të aktivitetit nuk priten ndryshime të dukshme klimaterike, si në drejtim të përmirësimit ashtu edhe në atë të përkeqësimit të saj. Nuk do ketë ndryshime në temperaturë, në drejtim të erës, në sasinë e reshjeve. Pra kryerja e këtij aktiviteti nuk ndikon aspak në kushtet klimaterike të kësaj zone.

MENAXHIMI I MBETJEVE

MBETJE JO TË RREZIKSHME URBANE

Nga zhvillimi i aktivitetit të punonjësve, do të gjenerohen mbetje urbane me kodin **20 01 01**; **20 01 02** dhe **20 03 01**. Këto mbetje do të vendosen në kontenierë (kosha) brenda territorit të aktivitetit, për t'u depozituar më pas në vendet e përbashkëta të përcaktuara nga Njësia e Qeverisjes Vendore. Kontenierët do të jenë me ngjyra, në mënyrë që mbetjet të ndahen që në burim, gjithashtu ato do të jenë të mbyllur, për të evituar përhapjen e aromave të pakëndëshme, sidomos në kohë me temperatura të larta dhe në kontakt me lagështirën.

MBETJE NGA AKTIVITETI I SHFRYTËZIMIT TË KARRIERËS DHE FRAKSIONIMI

Nga veprimtaria e shfrytëzimit të karrierës sipërfaqësore (gurit gëlqeror) do të gjenerohen mbetje me tipologji të njëjtë si ato që përdoren si lëndë e parë në proceset e fraksionimit (gur gëlqeror në përmasa më të vogla), prandaj, këto mbetje do të ripërdoren në impiantet e fraksionimit duke mos lejuar humbjen e asnjë lloj materiali, ose në rast se shihet e nevojshme

do të përdoren për rehabilitimin e shkallëve të karrierës dhe të infrastrukturës së brendshme (rrugëve hyrëse-dalëse).

Nga procesi i fraksionimit të gurit gëlqeror nuk do të gjenerohen mbetje.

NDIKIMET NGA ZHURMAT

Aktiviteti që zhvillon subjekti shoqërohet me gjenerime zhurme, por të cilat janë të monitorueshme dhe të menaxhueshme. Zhurma do të gjenerohen gjatë procesit të funksionimit, si dhe nga lëvizja e mjeteve të transportit.

Subjekti do të respektojë vlerat e lejuara të zhurmave dhe do të funksionojë brenda fashës orare të përcaktuar në Udhëzimin e Përbashkët Nr.2, Datë 15.11.2023 “Për nivelin kufi të zhurmës për një mjedis të dhënë dhe për fushën e veprimtarive Ekonomike-Shoqërore”.

NDIKIMET E AKTIVITETIT TË ZHVILLIMIT MBI NDËRTIMET, TRASHËGIMINË ARKITEKTONIKE HISTORIKE DHE ZONAT E MBROJTURA

Aktiviteti që ushtron shoqëria zbatohet në një zonë në sipërfaqen e së cilës dhe në nëntokën e saj nuk ka ndërtime lidhur me trashëgiminë arkitektonike dhe historike, tiparet arkeologjike, si dhe mbi vepra të tjera. Kjo tregon që zona është e lirë për të realizuar këtë aktivitet dhe që zhvillimi i aktivitetit nuk ndikon në këto zona si në përmirësim apo përkeqësimin e tyre.

NDIKIMET E AKTIVITETIT NË RRUGËT LOKALE DHE TRANSPORTIN

Gjatë zbatimit të aktivitetit nuk do ketë ndryshime të rrjetit të rrugëve lokale dhe transportit. Për rrjedhojë aktiviteti nuk do ndikojë absolutisht në rrugët lokale dhe transport. Përkundrazi subjekti është angazhuar të mirëmbajë rrugët lokale të transportit me qëllim të mbarvajtjes sa më të mirë të aktivitetit të tij.

Aktiviteti i transporti që do të kryhet nga subjekti i shfrytëzimit nuk e rendon trafikun aktual, pasi numri i kamionave që do të kalojnë në të është i vogël.

NDIKIMI SOCIAL-EKONOMIK

Me operimin e këtij aktiviteti pritet të ketë një impakt pozitiv në ekonominë e rajonit. Operatori do të punësojë personel të zonës, duke bërë të mundur rritjen në nivelin ekonomik dhe të punësimit.

7. MASAT ZBUTËSE DHE PARANDALUESE TË NDIKIMEVE NË MJEDIS

MJEDISI TOKËSOR
<ul style="list-style-type: none">➤ Kryerja e aktivitetit brenda koordinatave të përcaktuara.➤ Zbatimi i kushteve teknike dhe standarteve.➤ Menaxhimi sa më efektiv i mbetjeve, me qëllim mbrojtjen e mjedisit tokësor.➤ Pastrimi i mjedisit ne rast të shkarkimeve aksidentale.
CILËSIA E AJRIT
<ul style="list-style-type: none">➤ Larja dhe pastrimi i ambjenteve të punës periodikisht.➤ Kontroll periodik i pajisjeve që përdoren për aktivitetin.➤ Sprucimi me ujë gjatë stinës së verës për të minimizuar përhapjen e pluhrave në ajër.➤ Përdorimi i maskave mbrojtëse për apratin respirativ nga ana e punonjësve.➤ Mbajtja fikur e mjeteve të transportit në momentin që do të mbërrijnë në subjekt.
MJEDISI UJOR
<ul style="list-style-type: none">➤ Parandalimi i shkarkimeve me tipologji ndotëse në mjediset ujore.➤ Aplikimi i sprucimeve me ujë për të minimizuar përhapjen e pluhrave në ajër gjithmonë pa krijuar rrjedha ujore.
Mbetjet
<ul style="list-style-type: none">➤ Vendosja e kontenerëve në brendësi dhe jashtë objektit.➤ Diferencimi i mbetjeve sipas fraksioneve të gjeneruara.➤ Transportimi periodik i mbetjeve jo të rrezikshme urbane në vend-depozitim më të afërt të caktuar nga Njësia Vendore.
Zhurmat dhe Vibrimet
<ul style="list-style-type: none">➤ Operimi brenda orareve të caktuara, nga rregullorja e punës.➤ Respektimi i gjitha rregulloreve gjatë procesit të punës.➤ Lëvizje e ngadaltë dhe e kujdesshme e mjeteve të transportit në ambjentet e aktivitetit.➤ Vendosja e tabelave për zbatimin e rregullores në ambjentet e aktivitetit në mënyrë rigoroze.➤ Alternimi i punëve, pra jo të gjithë proceset të kryhen në të njëjtën kohë.➤ Kontrolli teknik i mjeteve të transportit që do të përdoren.➤ Kontrolli gjendjes teknike të cekicit hidraulik dhe vajosja e tij sipas nevojës.

8. MONITORIMI

Qëllimi i monitorimit mjedisor është që të sigurojë të dhëna nëpërmjet të cilave të vlerësohet nëse zhvillimi i veprimtarisë është në përputhje me ligjet dhe standardet mjedisore që lidhen me të, për të vlerësuar shkallën e ndikimit (nëse ka), si dhe për të vlerësuar performancën mjedisore të menaxhimit të saj në kuadër të përmirësimit të vazhdueshëm.


Plani i monitorimit në mjedis do të konsistojë në:

Do të kryhet monitorimin çdo 6 muaj për parametrat mjedisorë nga Laboratorë të Akredituar dhe do t'i raportojmë ato pranë Agjencisë Kombëtare të Mjedisit. Gjithashtu do të mbajmë edhe kopjet në subjekt dhe do t'ia vendosim në dispozicion inspektimeve që mund të ketë.

Nr.	Elementi i monitorimit	Frekuenca	KUSH?
1.	Monitorim i cilësisë së ajrit	Çdo 6 muaj	Laborator i Akredituar
2.	Monitorim i zhurmave	Çdo 6 muaj	Laborator i Akredituar
3.	Sasia e mbetjeve të gjeneruara	Në varësi të punës	Operatori
4.	Sasia e mbetjeve të transferuara	Në varësi të punës	Operatori
5.	Monitorim i gjendjes teknike të pajisjeve operuese	Çdo 1 vit	Operatori ose Teknikë të posatsëm

“TH O R E N E K S” SHPK

Administrator
Aurel Xega



Aurel Xega