

# PËRMBLEDHJE JO – TEKNIKE

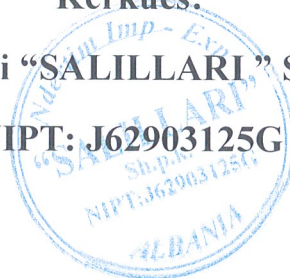
EMËRTIMI I PROJEKTIT:

NYJE PORTABEL PRODHIMI BETONI, NË ZONEN E PROJEKTIT “  
“Ndërtim aksi rrugor Elbasan – Papërr, Loti 1”.

Kërkues:

Subjekti “SALILLARI” Sh.p.k

NIPT: J62903125G



TIRANE, 2025

## Përmbledhje

1. Hyrje.....	3
2. Vendndodhja e projektit.....	3
3. Përshkrim i projektit.....	5
4. Informacion mbi përzgjedhjen e vendndodhjes së projektit.....	8
5. Identifikimi i ndikimeve.....	9
6. Masat e propozuara.....	13
7. Ndikimet në mjedisin ndërkufitar të projektit .....	20
8. Autoriteti vendimarrës për dhenien e aktit të miratimit të lejes së mjedisit, procedurat dhe afatet që ndiqen .....	20
9. Adresa e AKM-se, ku publiku mund të dergojë komentet dhe sugjerimet e tij, me shkrim apo në formë elektronike, brenda 20 dite nga data e njoftimit. ....	20

## **1. Hyrje**

Shoqëria “Salillari” sh.p.k. ka selinë e vet kryesore në rrugën e vjetër Vorë – Marikaj, km 1, godina katër katëshe, kati i tretë, Nr 5 (sipas Ekstraktit të QKR). Kjo shoqëri administrohet nga Z. Bledar Starova dhe është e regjistruar në regjistrin tregtar me Numër Unik të Identifikimit të Subjektit (NIPT): J62903125G me datë regjistrimi 10.08.1994.

Bazuar në Ligjin Nr. 10 431, datë 09.06.2011 “Për Mbrojtjen e Mjedisit”; Ligjin Nr. 10 440, datë 07.07.2011 “Për Vlerësimin e Ndikimit në Mjedis”, të ndryshuar, ju paraqesim kërkesën si më poshtë:

Shoqëria Salillari shpk ka nënshkruar një kontratë bashkëpunimi me Autoritetin Rrugor Shqiptar me objekt “ Ndërtim aksi rrugor Elbasan – Papërr, Loti 1.

Për këtë qëllim, në vendndodhjen e projektit, në kantierin e shoqërisë Salillari sh.p.k do të instalohet një impiant prodhimi betoni në funksion të zhvillimit të projektit të sipërcituar.

Për aktivitetin në fjalë shoqëria kërkon të pajiset me leje mjedisi të tipit B për funksionimin e instalimit, bazuar në Ligjin nr 52/2020 datë 30.04.2020 dhe VKM nr 419, datë 25.06.2014 “Për miratimin e kërkesave të posacme për shqyrtimin e kërkesave për leje mjedisi të tipave A dhe B, për transferimin e lejeve nga një subject te tjetri, të kushteve për lejet respective të mjedisit, si dhe rregullave të hollësishme për shqyrtimin e tyre nga autoritetet kompetente deri në lëshimin e këtyre lejeve nga QKB-ja”, i amenduar me Vendimin nr 97, datë 14.02.2018.

## **2. Vendndodhja e projektit**

Objekti “Linjë për prodhim betoni” do te vendoset ne kantierin e kompanise ne zonen e Kombinatit Metalurgjik, Sheshi 4, Elbasan (sipas hartes me poshte) .

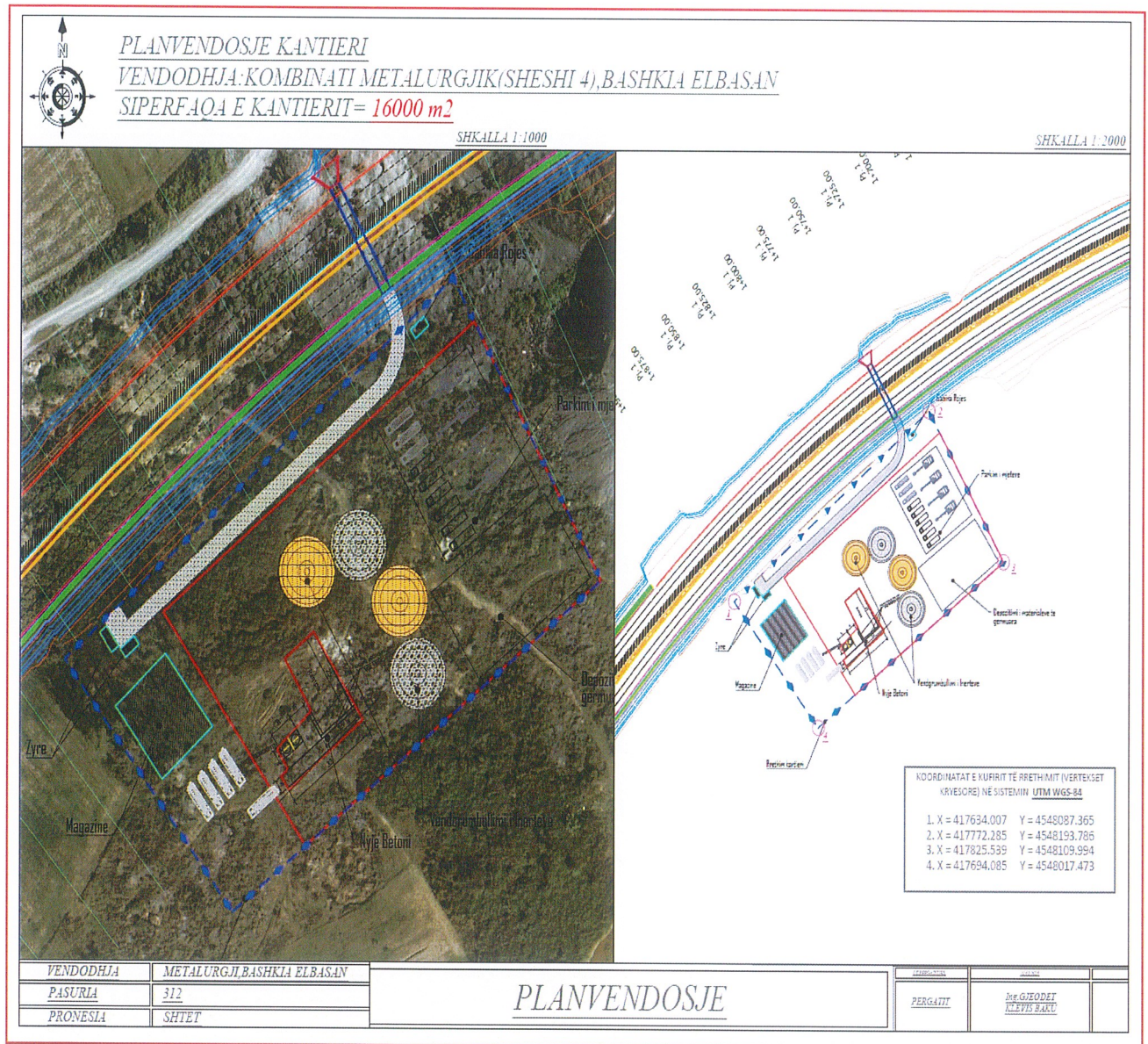
Kjo linjë do te vendoset brenda sipërfaqes së kantierit te shoqerise Salillari sh.p.k, dhe do të ketë një kapacitet prodhues prej 10 m<sup>3</sup>/orë. Teknologjia e kesaj fabrike eshte bashkekohore duke patur ne fokus mbrojtjen e mjedisit si dhe uljen e ndikimeve negative në mjedis.

Kufiri i zonës shtesë kufizohet me koordinatat e mëposhtme:

Gaus Kryqer

Nr	X	Y
1	4417731.71	4550038.42
2	4417870.05	4550144.90
3	4417923.43	4550061.27
4	4417791.92	4549968.54

Foto ajrore e zones



### 3. Përshkrim i projektit

#### **Përshkrimi i procesit teknologjik : prodhimi i betonit me impiant portabel**

Materialet inerte që përdoren për prodhimin e betonit sipas klasave të ndryshme, janë të cilësisë së lartë dhe konform kushteve teknike për këto produkte, të prodhuara nga vetë shoqëria në impiantin e prodhimit të inerteve në fshatin Vetterrik. Njaja do të ketë dy sillosa me kapacitet 50 ton cimeto, të magazinuara dhe të pajisura me peshore elektronike deri në 5 ton, dhe sistem tubacionesh, valvula, filtrash që realizojnë një hedhje të dozës në autobetoniere pa krijuar ndotje të ajrit nga pluhurat. Duhet thënë se niveli i ndotjes është minimal pasi inertet janë të njoma.

Sistemi i drejtimit të impiantit ndodhet në një kabinë, e cila është e gjitha elektronike me parametra evropiane.

Impianti ka një kapacitet prodhimi teorik  $80 \text{ m}^3/\text{orë}$ . Për këtë arsye llogaritjet e mëposhtme do të kenë për shifër referimi kapacitetin prodhues prej  $80 \text{ m}^3/\text{orë}$ .

Raporti cemento/inerte për të prodhuar beton është:

1 (Cimento) : 2 (Rërë) : 4 (Granil) : 0.6 (Ujë)

Ndërsa raporti ujë/cimento për të prodhuar beton është:

Ujë/Cimento = 0.6

Në lidhje me ngarkimin dhe transportin e materialeve inerte, pajisjet përbëhen nga makina ngarkuese, kamion vetshkarkues, etj. Kjo zgjidhje bëhet për shkak të adaptueshmërisë dhe fleksibilitetit të lartë që kanë këto lloj pajisjesh, shkallës së lartë të disponueshmërisë, si dhe mundësinë për t'i kombinuar ato, për të realizuar punime të ndryshme sipas nevojave të prodhimit. Nevojat për ngarkim përcaktohen nga numri i kamionëve të nevojshëm dhe varet nga distanca e transportimit, disponueshmëria për punë e makinave ngarkuese dhe e kamionave, orët e punës në dispozicion për ditë/turn, etj. Koha në dispozicion për ngarkim është 7 orë/turn ose ditë. Koha e nevojshme për një cikël të plotë të makinës ngarkuese për të ngarkuar materialin nga pirgu me materiale në kamion është 10 minuta. Koeficienti i mbushjes së kovës së makinës ngarkuese zakonisht është 80%.

**Gjatë funksionimit:** Pasi është përfunduar montimi i impiantit të betonit, është sistemuar territori dhe është përcaktuar vend-depozitimi i materialeve inerte konform kushteve teknike, duke shmangur ndotjen e mundshme të mjedisit përreth. Gjatë funksionimit nuk do të kemi përdorim të tokës apo shpërdorim të mjedisit përreth. Nuk do të ketë përdorim të asnjë lloj

lëndë të rrezikshme, pasi në këtë objekt nuk do të ushtrohet veprimtari industriale e kategorisë së rëndë, e cila mund të ndikonte në mjedis në përmasa kombëtare apo qofshin rajonale.

Është e domosdoshme të vendoset rregullorja për punonjësit në një vend të dukshëm e shoqëruar me sqarime për sinjalistikën përkatëse të mbrojtjes ndaj zjarrit.

Nuk do të ketë plane rehabilitimi specifik, kjo do të vijë si rezultat i qëllimit të projektit dhe madhësisë së tij. Ky projekt nuk do të ndikojë në mjedis në rast të ndonjë falimentimi të mundshëm. Kjo për arsye se është një aktivitet jo ndotës për mjedisin dhe nuk prodhohen lëndë të rrezikshme, të cilat duhen menaxhuar me një plan të veçantë.

#### *Procesi teknologjik i përmbledhur:*

Linja e teknologjisë është një linjë klasike dhe e mbyllur. Materialet inerte do depozitohen në vendin e depozitimit brenda territorit. Më pas më anë të kamionëve transportohen në bunkerët e impiantit të prodhimit të betonit. Nëpërmjet një transportieri ato transportohen tek autobetonieria, duke kaluar më parë në peshore. Peshimi bëhet në sasi të saktë të përcaktuar nga specialisti përkatës.

Cimentoja transferohet për në nyjen e betonit me kamionët me çisternë të posacme, ku ajo ruhet në sillosa dhe më pas me anë të një shneku transportohet në betoniere. Gjenden 2 sillosat e çimentos me kapacitet 50 ton çimento. Ato janë të pajisura me një filtër si dhe me sistem tubacionesh dhe valvula. Gjithashtu gjendet depozita e ujit si dhe depozita e aditivëve. Të gjitha lëndët e para, inerte, çimento, ujë dhe aditivë, peshohen dhe hidhen në autobetoniere, në varësi të markës së betonit që duhet të prodhohet. Raporti ujë / çimento përcakton tipin e betonit si dhe vetitë kryesore si fortësia dhe qëndrueshmëria.

Në procesin e prodhimit të betonit është shumë e rëndësishme, specifike, koha e përzierjes së lëndëve të para, në mënyrë që të fitohet një masë homogjene me agregatët, ujin, cimenton dhe aditivët.

Gjatë transportimit betonieret e përziejnë gjatë gjithë kohës në mënyrë që betoni i prodhuar të jetë sa më homogjen dhe të mos ngurtësohet.

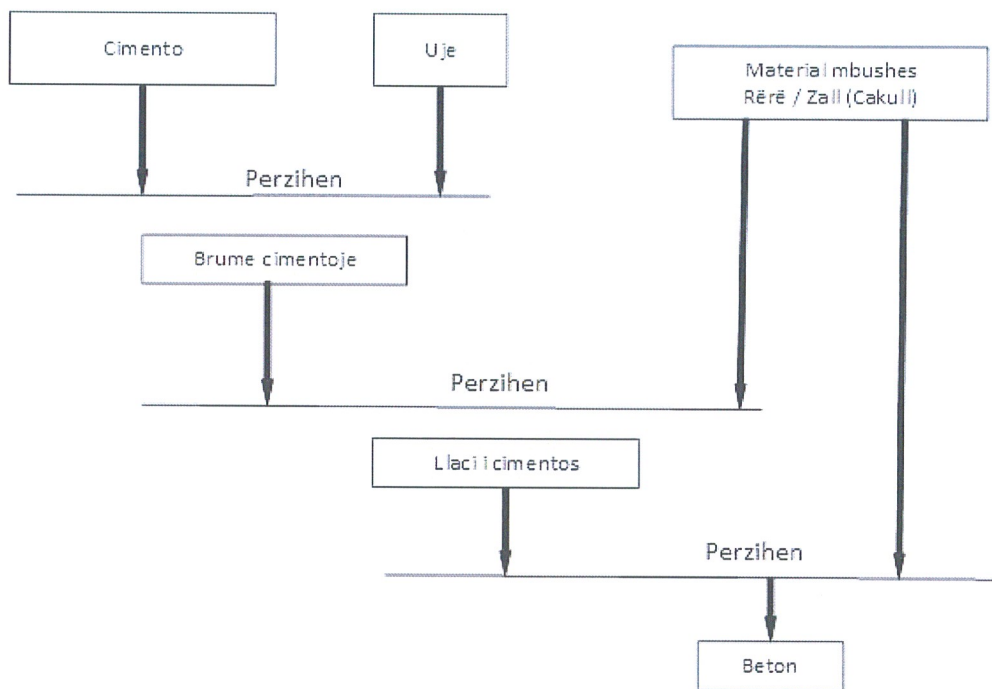
Impianti i prodhimit të betonit përbëhet nga këto njësi teknologjike funksionale:

1. ***Bunkerët e depozitimit të materialit inert*** të fraksionuar, sipas granulometrisë për tre fraksionet rërë dhe granil 1 dhe 2. Këta janë 3 bunkerë me vëllim prej 20 m<sup>3</sup> secili. Fraksionet që depozitohen aty janë në gjendje të lagur dhe vijnë direkt nga impianti i fraksionimit të inerteve, Veterrik. Bunkerët janë në formë hinke dhe të rezistueshëm nga goditjet.

2. **Peshoret e dozimit të fraksioneve.** Këto njësi matëse peshuese janë montuar në fundin e çdo bunkerit dhe në to maten dhe përcaktohen raportet e secilit fraksion, sipas qëllimeve të prodhimit për llojin e betonit.
3. **Shtrati i pritjes** dhe trasmetimi i masës së fraksioneve. Materialet inerte të ndara sipas fraksioneve me anë të transportuesit me kënd 40 gradë shkarkohen në përzierës.
4. **Silloset e cimentos** janë dy hinka metalike me kapacitet 5 ton, të cilët janë montuar në afërsi të përzierësit. Këtu mbahet tërësisht e izoluar sasia e çimentos që përziehet me materialin inert. Në fundin e këtij bunkerit gjendet një peshore që realizon dozimin përkatës të çimentos.
5. **Përzjerësi i masave** është elementi i fundit i impiantit që realizon përzjerjen e materialit inert dhe çimentos. Në pjesën e sipërme të tij janë montuar një sistem sitash vibruese homogjenizuese të fraksioneve që ndihmon në procesin e përzjerjes. Sasia e duhur e cimentos lëshohet në përzierës nëpërmjet një hinke të posacme. Gjithashtu në përzierës është montuar dhe një sistem tubacioni që i shton masës ujë të nevojshem për lidhjen e tyre. Të gjitha materialet inerte, cemento, ujë dhe aditivë, hidhen më pas në autobetoniere ku vazhdon më tej procesi i përzjerjes.  
Procesi i prodhimit të betonit është tërësisht një cikël i mbyllur dhe i izoluar, me ndikim fare minimal dhe të pakonsiderueshëm në mjedis.

Njësia e komandimit të procesit është një kabinë metalike 2 x 2 m, ku gjendet një kompiuter i cili komandon procesin teknologjik të prodhimit të betonit.

Prodhimi i betonit realizohet sipas skemës së mëposhtme:



#### 4. Informacion mbi përzgjedhjen e vendndodhjes së projektit

Theksojmë se jemi në një zonë plotësisht të destinuar për aktivitete industriale dhe të prodhimit dhe nuk ka asnjë banesë pranë këtij objekti. Po ashtu sipërfaqet e lira rrethuese të objektit do të mbillen me pemë dekorative, në bazë të planit të rehabilitimit të zones pas perfundimit të projektit .

Në mënyrë të përmblodhur, aspektet pozitive të përzgjedhjes së vendndodhjes ku do të zhvillohet ky aktivitet paraqiten si më poshtë:

- ❖ Nga vlerësimi i zonës rezulton se në këtë zonë nuk ka
  - Pasuri natyrore tokë bujqësore, pyje, kullota;
  - Vepra të infrastrukturës si rrugë automobilistike;
  - Linja tensioni të lartë;
  - Burime uji;
  - Vendbanime apo objekte social-kulturore;
  - Vepra arti apo vepra të tjera të mbrojtura me ligj;
  - Monumente të karakterit historic, të trashëgimisë kulturore, gjeomonumnte të arkeologjisë apo të tjera që mund të dëmtohen nga zhvillimi i aktivitetit;
- ❖ Vendi i karrierës ndodhet larg nga zonat e banuara, në një distancë reth 3 km nga zona më e afërt;



- ❖ Zona përreth siguron cilësi të gëlqerorit;
- ❖ Ka infrastrukturë të gatshme;
- ❖ Vendi nuk ka problem hidrogeologjike, pasi ka rezultuar se nuk ka urime ujore nëntokësore që mund të dëmtohen. Gjithashtu pranë tij nuk ka burime të ujit të pijshëm;
- ❖ Mbetjet teknologjike të dala nga shfrytëzimi i karrierës do të përdoren për qëllime rehabilitimi, ose qëllime të vet subjektit;
- ❖ Toka është e lirë nga sipërfaqja bujqësore apo pyjore;
- ❖ Kryerja e aktivitetit në përgjithësi nuk krijon ndotje të ujit, ajrit dhe tokës.

## 5. Identifikimi i ndikimeve

Mjedisi është gjithmonë i prekur nga veprimtaritë e ndryshme që ushtrohen në të, por ndikimi mund të jetë i ndryshëm. Kjo është e lidhur ngushtë me vetë llojin e veprimtarisë, e cila mund të ketë impakt të drejtpërdrejtë/ të tërthortë/ të rëndësishëm apo mesatar të pranueshëm.

Disa prej ndikimeve kryesore që janë vlerësuar si të mundshme janë paraqitur si më poshtë:

### **Ndikimet mbi popullsinë**

Zhvillimi i këtij aktiviteti nuk ka ndikime negative mbi popullsinë përreth, përveçse do të sjellë punësimin e disa banorëve, duke kontribuar kështu sadopak në rritjen e mirëqënies së zonën përreth.

### **Ndikimet në tokë**

Mbetjet teknologjike janë sterile të dala nga procesi teknologjik, kryesisht nga transportierët, mbetje zhavorri. Këto mbetje do të grumbullohen në një sipërfaqe të caktuar brenda kantierit dhe do të rifuten në procesin e prodhimit të betonit duke u përzier me lëndën e pare që depozitohet në bunkerin ushqyes. Një pjesë e tyre mund të përdoren edhe për qëllime rehabilitimi të vetë subjektit, psh sistemim të rrugëve të brendshme.

Një nga faktorët kryesorë për ndotjen e tokës janë rrjedhjet aksidentale të naftës apo vajit apo lëndëve të rrezikshme. Shoqëria do të marrë të gjitha masat e nevojshme për parandalimin e këtyre incidenteve që cojnë në kontaminimin e tokës. Nëse do të ketë raste të tilla do të vihet në punë procedura e përgjigjes ndaj emergjencave.

### **Ndikime në topografinë lokale, erozionin e tokës**

Gjatë zhvillimit të aktivitetit nuk do të ketë ndryshime në topografinë lokale. Është një sasi e konsiderueshme e materialit inert që do të merret nga territori që trajtojmë. Në këtë sasi

materiali përfshihet edhe shtresa e hollë e dheut (aty ku ekziston), materiali i shkrihet nga zgavrat nëntokësore të gëlqerorit edhe vetë guri gëlqeror. Meqenëse ky ndikim, duke patur parasysh vecoritë e zonës, u konsiderua si më i rëndësishmi, ai do të trajtohet më gjerë në kuptimin e gërryerjes apo erozionit.

Vlerësimi i erozionit të tokës ka marrë në konsideratë gjendjen ekzistuese të erodibilitetit të tokës. Ndër elementët më të rëndësishëm mund të përmenden: tekstura e tokës, aftësia e infiltrimit, pjerrësia, përmbajtja e gurëve dhe faktorët klimatikë.

Për shkak të masës së vogël të tokës dhe trashësisë minimale të saj, toka mund të klasifikohet ndër ato të kategorisë së erodibilitetit relativisht të avancuar. Karakteristikat e gëlqerorit, ndryshe nga shkëmbinjët e tjerë, kushtëzojnë vec efekte të gërryerjes sipërfaqësore edhe ato thellësinore në zgjerimin dhe ndryshimin e formave mikro-morfologjike dhe fizikën e shkëmbit nëntokësor për shkak të efekteve reaktive kimike që ndodh mes ujit dhe  $\text{CaCO}_3$ , duke rritur mundësinë për zhvillimin e fenomenit të karstit. Për këtë arsye risku aktual i gërryerjes konsiderohet si i lartë dhe zgavrat karstike përthithin nëpërmjet shpëlarjes materialin ushqimor kokrrizvogël të tokës.

Një faktor tjetër që duhet marrë në konsideratë, është erozionit eolik, që aktualisht vepron në terren, por do të zhvillohet gjatë shfrytëzimit të zonës, sidomos për kokërrizat e imta në periodha me aktivitet eolik të theksuar, gjatë stinës së thatë.

Përqindja e gurëve aktual sipërfaqësor konstatohet si e klasës së parë > 10%, me gurë mbi 10 mm, që i referohet mbrojtjes së plotë të tokës. Lidhjet biofizike me elementët e tjerë sipërfaqësorë dhe pjerrësia bëjnë që ky element të përcaktohet mes klasës së parë dhe dytë, pra me një mbrojtje jo të mirë të tokës.

Në bazë të këtyre elementëve mund të përfundohet se indeksi i erodibilitetit të tokës është i klasës së 2-3, domethënë relativisht i lartë.

Indeksi i erozionit të tokës, shprehet si raport i indeksit Fournier (IF) dhe indeksit të thatësisës (IT). Në indeksin e thatësisës duhen marrë parasysh edhe vlerat e efektit karstik, që ndikojnë gjithashtu në rritjen e thatësisës së mbulesës sipërfaqësore. Duhet patur parasysh se ky indeks është pothuajse i pavlefshëm në rast se nuk përllogaritet edhe indeksi i rrezikut të erozionit me koeficientin e reshjeve të rrëmbyeshme dhe rastësimit të tyre me intensitetin (Kirr), indeksi i pjerrësisë ( $I_p$ ) dhe atë të mbulesës vegetative ( $I_v$ ).

Duke marrë parasysh se:

I<sub>p</sub> – pjerrësi e lartë më e madhe se 45<sup>0</sup>

I<sub>v</sub> – që konsiderohet mes klasës së parë dhe të dytë (zonë kullot me vegjetacion shumë të rrallë)

Si përfundim, zona në fjalë rezulton si një territor me indeks të lartë erozioni dhe paraqet gjithashtu një rrezik potencial të zhvillimit të tij.

Mendohet se ekuilibri aktual i tokës do të prishet në mënyrë rrënjësore gjatë zbatimit të projektit, duke rritur sidomos edhe aktivitetin erodiv të shkaktuar nga era mbi materialin e imët të grumbulluar në sheshin e poshtëm dhe mbi atë të mbetur në vend gjatë gjurmimeve. Sidoqoftë në këtë projekt parashikohen masa zbutëse dhe në planet e rehabilitimit që synojnë drejt eliminimit të plotë të erozionit eolik dhe rifitmit të një gjendje më të mirë se ajo fillestarja.

### **Ndikimet në cilësinë e ajrit**

Përsa i përket shkarkimeve në ajër, nga zhvillimi i aktivitetit, nuk emetohen gaze të dëmshëm në atmosferë për mjedisin apo banorët e zonës përreth. Referuar natyrës së procesit nuk kemi sasi gazesh të shkarkuar në atmosferë, por vetëm grimca pluhuri. Gazet prej mjeteve të punës janë në intervale kohore të shkurtra, brenda normave të lejuara pa ndonjë ndikim në mjedisin përreth. Për sa i përket pluhurave që emetohen për minimizimin e këtij ndikimi subjekti përdor spërkatjen me ujë herë pas here. Gjithashtu duhet theksuar se kjo linjë punon me shtypje dhe jo me goditje. Ky është një faktor i cili ndikon në uljen e nivelit të pluhurave. Po ashtu në fund të transportierit të rërës, në dalje të saj është vendosur një tub e pajisur me dritare të vogla e cila bën të mundur drejtimin e rërës dhe uljen e nivelit të pluhurave që shkaktohet pikërisht në daljen e rërës. Ndërsa makinat transportuese nuk mbingarkohen dhe janë të mbuluara me mushama.

### **Ndikimi në ujërat sipërfaqësore**

Në territorin ku zhvillohet aktiviteti, zona është e thatë. Megjithatë duhet thënë se gjatë shfrytëzimit dhe transportit, rritet masa e materialit të ngurtë që do të shpëlahet nga ujërat rrjedhës sipërfaqësorë, vecanërisht gjatë rënies së reshjeve. Projekti i linjës së fraksionimit nuk lë shkas që gjatë zbatimit të tij, të krijohen probleme të ndotjes së ujërave sipërfaqësore. Shoqëria do të marrë masa që gjatë transportit të gurit gëlqeror, të evitohen ndotjet aksidentale nga derdhja e karburanteve dhe vajrave. Në zonën ku zhvillohet aktiviteti nuk ka lëndë helmuese apo pesticide të cilat mund të ndotin ujërat sipërfaqësore.

Ujërat e reshjeve do të grumbullohen dhe do të drejtohen në kanalën e hapur në pjesën e sipërme të kantierit .

## **Ndikimi në ujërat nëntokësore**

Rreziku i ndotjes së ujërave nëntokësore nuk është i pranishëm, vetëm në rastet e rrjedhjeve aksidentale të substancave të dëmshme si naftë apo benzinë. Marrja e masave të zakonshme që merren për t'u ruajtur nga rrjedhjet aksidentale dhe për mirëmbajtje të mirë do të kufizojnë këto rreziqe.

## **Ndikimet nga zhurmat**

Zhurmat shkaktohen nga mjetet e ngarkim - shkarkimit, mjetet e transportit të materialeve inerte, sitat vibruese. Këto zhurma janë brenda normave të lejuara për mjedise punë 8 orë, megjithatë shoqëria ka pajisur punëtorët me mjete mbrojtëse ndaj saj. Objekti është larg qendrave të banuara dhe punohet vetëm në turnin e parë, e në këto rrethana intensiteti i zhurmave të krijuara prej linjës dhe mjeteve nuk përbën problem shqetësues për zonën përreth. Ndikimet nga zhurmat do të jenë tepër të përkohshme. Aktiviteti nuk gjeneron zhurma jashtë normave të lejuara. Më të prekur nga ky ndikim janë punonjësit por ata janë të pajisur me mjete mbrojtëse nga zhurmat si kufje, tapa etj.

Vibrimet do të shkaktohen kryesisht si pasojë e bluarjes së lëndës së parë por me ndryshimet e bëra në teknologjinë e linjës pritet që nivelet e tyre të jenë brenda normave të lejuara.

## **Ndikimet në florë dhe në faunë**

Zona në fjalë nuk vlerësohet si një zonë e pasur me florë dhe faunë. Vetë natyra e projektit bën që ndikimi në florën dhe faunën e zonës gjatë shfrytëzimit të jetë relativisht i ulët. Sidoqoftë masat mjedisore do të evitojnë ndikimet në mjedisin përreth duke influencuar në reduktimin e ndikimeve hapësinore në florën ekzistuese si dhe në faunën e pakët që ndodhet në zonë.

Speciet që do të preken nuk figurojnë ndër më të rrezikuarat, të mbrojtura, endemike apo kërcënuese. Nuk ka ndikime mbi gjitarët e territorit, për shkak të mungesës së tyre. Një ndikim jo të konsiderueshëm do të ketë në shpendët shtegtar që pushojnë në territor edhe pse ndikimi është në nivele të ulëta. Ndërsa ndikimi në florë do të shkaktohet nga zënia e hapësirës së kësaj prone nga rrugë-sheshe. Ndikimet mbi faunë do të jenë të ndryshme, mbi klasa të ndryshme të saj. Po ti referohemi pasurisë së zonës në faunë, del se klasa që ka ndikime të rëndësishme është ajo e zvarranikëve. Por speciet që do të preken janë të parëndësishme dhe nuk figurojnë ndër ato të rrezikuara, mbrojtura, endemike apo kërcënuara. Një ndikim të parëndësishëm do të ketë gjithashtu gjatë shfrytëzimit të zonës, në shpendët që pushojnë apo gjuajnë në territor.

## **Ndikime në trashëgiminë kulturore**

Si rezultat i zbatimit të projektit në këtë zonë nuk ka ndikim negativ mbi ndërtimet, trashëgiminë arkitektonike dhe historike, tiparet arkeologjike, pasi në këtë zonë nuk ka të dhëna të tilla. Gjithashtu nuk ka ndikim mbi vepra të tjera njerëzore, sepse në këtë zonë dhe përreth saj nuk ka asnjë objekt të një rëndësie të vecantë të karaktereve të lartpërmendura.

## **Ndikimi të tjera**

Ndikimet mbi komunitetin e zonës do të jenë pozitive dhe më pak negative. Ky aktivitet ndikon pozitivisht në komunitetin e kësaj zone pasi ka krijuar mundësi për punësimin e tyre. Ndikim negativ, nga zhvillimi i këtij aktiviteti, do të ketë komuniteti pranë burimit të emetimeve të pluhurave. Por ky ndikim do të jetë në nivele të moderuara dhe jo afatgjatë, për vetë faktin se ndodhet larg zonave të banuara.

Në përgjithësi mund të thuhet se përdorimi i rrugëve të caktuara për aktivitetin e punimeve apo transportin e materialeve inerte, nuk do të ketë efekte të rëndësishme negative mbi cilësinë e rrugëve të përdorura.

## **6. Masat e propozuara**

### **Masat e përgjithshme të propozuara për zbutjen e ndikimeve negative mjedisore**

Me qëllim që të parandalohen, shmangen, minimizohen dhe kontrollohen ndikimet negative mjedisore të projektit, duhet të merren masat e duhura nga shoqëria "Salillari" shpk.

Lloji i masave për mbrojtjen e mjedisit që do të merren ndahen në:

- Teknike
- organizative

## Kuadri i masave teknike dhe organizative

<b>Cfarë</b>	<b>Si</b>
<b>Parandalim</b>	<ul style="list-style-type: none"> <li>○ Përzgjedhja e teknologjisë me cikël të mbyllur me pajtueshmëri mjedisore</li> <li>○ Instalimi korrekt i makinerive sipas skemës teknologjike të përmirësuar</li> <li>○ Përzgjedhja dhe trajnimi i personelit për mënyrën e përdorimit të teknologjisë dhe veprimet</li> <li>○ Sipërfaqja e kantierit do të jetë vazhdimisht e lagur për shmangien e ngritjes së pluhurit gjatë aktivitetit</li> <li>○ Kontroll periodik i gjendjes teknike të mjeteve të transportit</li> <li>○ Sigurimi i sistemit të komandimit të pompave, filtrave dhe pastruesve të tjerë</li> <li>○ Zbatimi rigoroz i sigurimit teknik gjatë punës dhe ndërprerjes së saj</li> <li>○ Vëzhgim dhe kolaudim i vazhdueshëm i të gjithë teknologjisë së projektit</li> <li>○ Testimi periodik i teknologjisë dhe agregatëve të saj</li> <li>○ Sigurim i vendit të depozitimit të mbetjeve të ngurta duke krijuar bordure të ngritura që edhe nëse rrjedhin papastërti prej tyre të qëndrojnë brenda sipërfaqes së përcaktuar, për të mos lejuar ndotje prej tyre në mjedisin përreth</li> </ul>
<b>Kontroll</b>	<ul style="list-style-type: none"> <li>○ Sigurimi i të gjitha paisjeve të nevojshme për riparim, pastrim dhe ndërhyrje në rast emergjencash</li> <li>○ Lagje e sheshit të punës dhe rrugëve të lëvizjes së kamionëve në kantier</li> <li>○ Lëvizje e ngadaltë e automjeteve në kantier dhe jashtë tij</li> <li>○ Larje e shpeshtë e makinerive dhe kamioneve të punës</li> <li>○ Transporti i inerteve me kamion të mbuluar me mbulesë polietileni</li> </ul>
<b>Ndërhyrje</b>	<ul style="list-style-type: none"> <li>○ Riparim i menjëhershëm i defekteve dhe avarive teknologjike</li> <li>○ Aktivizim i menjëhershëm i stafit dhe mjeteve në rast emetimesh dhe derdhesh të pa parashikuara sipas skemës</li> <li>○ Pastrim i menjëhershëm i derdhjeve aksidentale</li> <li>○ Njoftim i menjëhershëm i autoriteteve dhe njërive të specializuara në rast emergjencash (ambulance, zjarrfikës)</li> </ul>
<b>Administrim</b>	<ul style="list-style-type: none"> <li>○ Përdorimi dhe ruajtja me përgjegjësi i të gjithë infrastrukturës dhe makinerive sipas skemës dhe rregullave teknologjike</li> </ul>

## Masat për mbrojtjen e ajrit nga makineritë e transportit

<b>Nr.</b>	<b>Ndikimi</b>	<b>Masat zbutëse</b>
<b>1</b>	Pluhura dhe gaze të shkaktuara gjatë fazës së transportit	Mjetet e transportit duhet të lëvizin të mbuluara gjatë transportit të ngarkesës, duhet të pastrohen vazhdimisht nga balta para daljes së tyre nga kantieri. Nevojitet të kontrollohet vazhdimisht gjendja e tyre teknike, dhe të kryhen serviset periodike të ndërrimit të filtrave. Rrugët e kantierit duhet të qëndrojnë vazhdimisht të lagura.
<b>2</b>	Emetim gazesh nga automjetet që do kryejnë punimet	Sasia do të jetë minimale por duhet të punohet me eficiencë dhe të ulet koha e mbajtjes ndezur, pa qenë nevoja, e motorëve të mjeteve.
<b>3</b>	Emetim zhurmash, vibracioni dhe aromash	Duhet të kontrollohen vazhdimisht pajisjet dhe impianti për zhurmën e shkaktuar. Edhe për këtë ndikim duhet të shkurtohet në maksimum koha e mbajtjes ndezur të motorave të mjeteve.

## **Menaxhimi i mbetjeve të ngurta**

Administrata dhe punonjësit e kantierit do t'i kushtojnë vëmendje të veçantë edhe këtij aspekti për të parandaluar ndotjen në mjedis nga përhapja e mbetjeve të ngurta të gjeneruara. Në mjediset e kantierit janë vendosur kazanë të grumbullimit të mbetjeve të krijuara nga veprimtaria e kantierit. Mbetjet shoqëria do t'i dërgojë në pikën e grumbullimit të mbetjeve urbane të zonës.

## **Menaxhimi i mbetjeve të gazta dhe të pluhurit**

Janë marrë masat e domosdoshme nga shoqëria për minimizimin e shkarkimeve në mjedis. Sheshet e kantierit mbahen vazhdimisht të lagura për minimizimin e ngritjes së grimcave të ngurta në atmosferë (LNP). Gjithashtu kryhet larja e gomave e mjeteve kur dalin nga kantieri. Mjetet e transportit janë të mbuluara me mushama.

## **Vlerësimi i efektivitetit të masave zbutëse**

Realizimi i objektivave dhe treguesve të pritshëm të parashikuar në projekt do të varet nga respektimi i të gjithë treguesve të përcaktuar. Kontrolli, monitorimi dhe përmirësimi i vazhdueshëm i kushteve të punës do të çojnë përfundimisht në përfundimin e pamjeve të parashikuara në projekt, me sipërfaqe të pastra, të sistemuara e të gjelbëruara. Për zbatimin e projektit del i nevojshëm monitorimi dhe zbatimi i masave zbutëse. Kjo vjen si rezultat i pastërtisë teknologjike të aktivitetit. Aktiviteti i objektit dhe lidhja e tij me rrugën nacionale nuk prek zonat arkitektonike, turistike, historike, rezervat kombëtare natyrore, park kombëtar, zonë me interes shkencor, zonë me bukuri të rrallë natyrore, park rajonal e rural, zonë ujore të mbrojtur, ndërtime me vlerë, monumente lashtësie, historike etj, sepse në afërsi të tij nuk ka zona të tilla të mbrojtura me status të vecantë. Realizimi i objektivave dhe treguesve të pritshëm të parashikuar në projekt do të varen nga respektimi i të gjithë treguesve të përcaktuar. Aktiviteti qe do te kryhet, ka këto ndikime positive:

- Do të punësojë një numër të konsiderueshëm njerëzish
- Ky aktivitet nuk do të shkaktojë ndotje të ajrit, tokës, ujit të pijshëm dhe ujërave nëntokësore, se nuk do të ketë shkarkime të lëndëve të rrezikshme.
- Per zonen ku do te ndërtohet impianti do te lidhet kontrata per dhenien me qera te tokes me bashkine Elbasan .

## **Program i rehabilitimit**

Rehabilitimi i mjedisit do të kryhet si nevojë për të kthyer burimet e prekura në gjendjen e mëparshme sa të jetë e mundur praktikisht. Mbi bazën e ndikimeve potenciale mjedisore të

identifikuara do të veprohet për t'i zbutur ato. Rehabilitimi i plotë i mjedisve të territorit do të bëhet si më poshtë:

- Mbjellja e periferive të territorit që do të shfrytëzohet nga impianti i betonit dhe fraksionimit;
- Mbjellja e sheshit të impiantit me pemë në përfundim të shfrytëzimit të tyre.

### **Program i monitorimit të ndikimeve në mjedis**

Monitorimi i mjedisit ka për qëllim që nëpërmjet matjeve sistematike, vëzhgimit, dhe raportimit ta paraqesë ndryshimin e gjendjes së treguesve mjedisore. Në përgatitjen e programit të monitorimit specialistët do të marrin në konsideratë mundësinë për të realizuar një monitorim realist të elementëve me ndikim në mjedis. Gjatë zhvillimit të aktivitetit do të zbatohet një plan monitorimi për mjedisin. Ky plan do të hartohet për të monitoruar hap pas hapi të gjitha ndikimet në mjedis. Plani i monitorimit do të konsistojë në:

- Monitorimin e cilësisë së lëndës së parë;
- Monitorimin e cilësisë së ujërave nëntokësor e sipërfaqësor;
- Monitorimin e ndikimeve të veprimtarisë në mjedisin përreth dhe elementëve të tij;
- Monitorimin e zbatimit të rregullave të sigurimit teknik;
- Monitorimin e nivelit të zhurmave në objekt;
- Monitorimin e nivelit të pluhurave;
- Monitorimi i mbetjeve të ngurta inerte.

Mbetjet e gjeneruara gjatë zhvillimit të procesit depozitohen në vende provizore të përcaktuara nga drejtues të subjektit dhe më pas në mënyrë periodike këto mbetje të ngurta largohen për në vendgrumbullimin e përcaktuar nga pushteti vendor ose ripërdoren për qëllime të ndryshme nga drejtues të shoqërisë.

### **Kushtet e punës**

Përsa i përket sigurimit teknik të punonjësve ata do të jenë të mirë informuar mbi rregullat e sigurimit teknik gjatë kryerjes së punës, konform rregulloreve përkatëse për mbrojtjen e jetës dhe shëndetit. Gjithashtu shoqëria do i pajisë me uniforma dhe mjete mbrojtëse.

### **Plani i menaxhimit të mjedisit**

Cdo veprimtari e rëndësishme që kryhet në marrëdhënie me mjedisin, duhet të parashikojë në projektin e saj edhe Planin e Menaxhimit të Mjedisit (PMM), qëllimi i të cilit është parandalimi, minimizimi dhe mënjanimi i ndikimeve negative ndaj mjedisit të veprimtarisë që propozohet të kryhet, kualifikimi i personelit dhe masat mbrojtëse të përgjithshme.



Duhet theksuar që menaxhimi mjedisor është në interes të të gjithëve kundrejt plotësimit të kërkesave. Duhet të zhvillohet një menaxhim mjedisor i detajuar dhe një program trajnimi.

Përbërësit kryesorë të këtij program për menaxhimin e mjedisit do të ndërthuren si më poshtë:

- Informacion i përgjithshëm;
- Mirëkuptim i informacionit të përgjithshëm i konceptit të qëndrueshmërisë dhe arsytet për një menaxhim mjedisor të mirë;
- Përdorimi i paisjeve/aparaturave të çertifikuara sipas Standartit European dhe Kolaudimi periodik i paisjeve/aparaturave nga ekspertë të specializuar.
- Respektimi i orareve të punës brenda zonës ku zhvillohet veprimtaria;
- Respektimi i masave teknike të punonjësve, sipas rregullores së brendshme;
- Zhurmat do të jenë të përkohshme dhe tepër të ulëta duke respektuar nivelin e lejuar të zhurmës, sipas Udhëzimit Nr. 8 dt 27.11.2007 “Për nivelet kufi të zhurmave në mjedise të caktuara”
- Mirëkuptimi i potencialit të ndikimeve ambientale, që mund të priten nga faza kryesore e zhvillimit të aktivitetit;
- Funksionimi;
- Arsyet për propozimin e masave zbutëse;
- Vendosja në zinxhir e përgjegjësive dhe vendimmarrja;
- Trajnime specifike;
- Monitorimi i cilësisë së ajrit;
- Kriteri për vendosjen e stacioneve monitoruese;
- Metodologjitë që duhen përdorur për fushën e marrjes së mostrave;
- Trajnime në përdorimin e paisjes dhe teknikat korrekte për ruajtjen e mostrës;
- Trajnim në laborator dhe rëndësia e cilësisë së sigurtisë dhe metodat e kontrollit të cilësisë;
- Trajnim në gjetjen e mospërputhjes së situatave dhe procedurat që duhen ndjekur;
- Mjeteve që do t’iu kryhet shërbimi;
- Trajnim për inspektor/supervisor gjatë funksionimit, duke theksuar zonat kryesore mjedisore, ku duhet të përqëndrohen përpjekjet.

### **Masa të tjera lehtësuese, për funksionimin eficient dhe të sigurtë të punës në aktivitetin e prodhimit të produkteve të betonit:**

- Të mirëmbahen mjediset e gjelbëruar në mënyrë të përhershme dhe të mbillen edhe bimë dekorative autoktone në kushte artificiale për të rritur koeficientin e gjelbërimit.
- Të shmanget në maksimum përdorimi i mjeteve të transportit kur nuk është e nevojshme dhe të reduktohen zhurmat në orët e vona.
- Të kryhet lagia e sipërfaqeve të sheshit para objektit gjatë stinës së verës, pastrimi i vendit së depozitimit të lëndës së parë, si dhe të rrugëve komunikuese.
- Të kryhet rrethimi i objektit dhe linjës së impiantit të prodhimit dhe të vendosen tabela paralajmëruese për rreziqet për kalimtarët dhe punonjësit.
- Të kryhet larja e gomave të automjeteve dhe mbulimi i tyre para daljes së tyre në rrugët e asfaltuara të zonës.

- Të reduktohet qarkullimi në orët e pikut të trafikut, për të mos krijuar trafik të rënduar në zonë.
- Të mos përdoren boritë e mjeteve në qendrat e banuara dhe qarkullimi të kryhet me shpejtësi të ulët.
- Të vendosen kontenier për mbajtjen pastër të ambjenteve nga mbetjet urbane për numrin e punonjësve.
- Mbetjet inerte të Rikuperohen, Riciklohen dhe Riperdoren perseri në linjen e prodhimit, ajo sasi e mbetjeve që nuk mund të riciklohet të përdoret për mirembajtjen e sheshit para impiantit.
- Shoqëria të respektojë detyrimet e vendosura në Lejen Mjedisore që do të miratohet nga AKM dhe MM.
- Subjekti të respektojë të gjitha masat/normat/planet/shkarkimet e deklaruara në këtë Formular-Kërkese për tu pajtur me Leje Mjedisore Tipi B.
- Subjekti të jetë në dijeni dhe të azhurnohet për kuadrin ligjor për mjedisin dhe ndryshimeve të tij.
- Subjekti të respektojë dhe zbatojë kushtet teknike në objekt për mbrojtjen nga zjarri dhe të krijojë infrastrukturën e nevojshme për zjarrëfikset.
- Të kryhet monitorimi i indikatorëve të mjedisit sipas ligjeve në fuqi.
- Si rezultat i realizimit të projektit nuk do të absorbohen ndikime të rëndësishme mjedisore, sociale në shëndetin e njerëzve. Për pasoje ndikimet e parashikuara mund të minimizohen duke zbatuar masat e përmendura më sipër.
- Është detyrë e zbatuesve të projektit të integrojnë elementët e domosdoshëm të propozuar për parandalimin, minimizimin dhe eliminimin e ndikimeve negative në mjedis, shëndet dhe aspektin social.
- Është detyrë e Njesisë Vendore gjithashtu të zbatojë rigorozisht detyrimet e përcaktuara për të garantuar mbrojtjen e mjedisit dhe shëndetit.
- Është detyrë e të gjithë kontraktorëve e nënkontraktorëve të ndryshëm si gjatë fazës së prodhimit të zbatojnë me kujdes detyrimet përkatëse të parashikuara më sipër.

### **Masa lehtësuese të tjera të kërkuara**

- Do të bëhet një menaxhim sa më me eficient të energjisë elektrike. Impiantet e nevojshme janë projektuar në përputhje me Ligjin e ri, nr.9379, datë 28-04-2005 “Për Eficencën Energjiesë”, kjo do të çojë në uljen e ndotjeve termike të mikroklimës së zonës si dhe kursim të energjisë elektrike nga përdorimi i makinerive/impianit me eficientë.
- Përcaktimi i vend-parkimit të automjeteve si dhe pajisja e vend parkimeve me sinjalistikën përkatëse.
- Subjekti të kryejë aktivitetin për prodhimin e produkteve të betonit vetëm brenda kordinatave të sipërfaqes së tokës që disponon në pronësi.
- Do të kontrollohen kushtet teknike të mjeteve të punës në mënyrë periodike për të evituar, parandaluar rrjedhjet e lubrifikanteve dhe hidrokarbureve në mjedis, emëtimin e gazeve dhe zhurmave të tepërta të shkaktuara nga avari të mundshme teknike të mjeteve.

- Shfrytëzimi do të bëhet në mënyrë të tillë që të shmangë në maksimum dëmtimin e burimeve ujore, devijim e rrymave ujore, erozionin dhe dëmtimin zonave përreth.
- Linja e Impiantit të Betonit, do të kolaudohet në mënyrë periodike nga teknikë të specializuar dhe çertifikuar për të tilla procese.
- Veglat e punës që shërbejnë për procese të ndryshme do të zëvendësohen me të reja, sipas jetëgjatësisë së tyre dhe efikasitetit që kanë në kryerjen e operacioneve prodhimit të betonit.
- Mbetjet e reres, granil, me granumelometri të vogël të gjeneruara nga proceset e punës për prodhimin e betonit, do të grumbullohen në vendin e caktuar nga firma dhe mbas plotësimit të një sasie të konsiderueshme do të ripërdoren sërish në ciklin e impiantit të prodhimit, me qëllim riciklimin dhe ripërdorimin e tyre.
- Ambienti i zyrave dhe pajisjet/mjetet në zonën e shfrytëzuar do të lyhet periodikisht me bojë higjienike dhe antikorrozive, me qëllim plotësimin e kushteve Higjeno-Sanitare.
- Do të bëhet menaxhimi i mbetjeve të ngurta, të cilat do të jenë; lëndë të ambalazheve, letra-kartona, si dhe lëndë organike të prodhuara nga punonjësit dhe klientat, ku këto mbetje do të transportohen rregullisht në vendin e caktuar nga Njesia Vendore, ku firma do të marrë masa për menaxhimin e këtyre mbetjeve të ngurta, do të vendosen në kosha selective sipas rrymave specifike të mbetjeve.
- Do të realizohet lagia e sipërfaqes së sheshit para objektit dhe rrugët e brendshme të tij, me qëllim për të evituar ngritjen e pluhurit gjatë levizjes së mjeteve etj.
- Do të bëhet pastrimi periodik i rrjetit të drenazhimit të ujrave teknologjike dhe ujit të shiut në këtë objekt ose e mjedisit përreth drejt mjedisëve të gjobëruara, një mundësi e mirë dhe për vadije dhe shmangie të derdhjes së tyre në mjedis si dhe shmangie të përdorimit të ujit të pijshëm për vadije. Mjedis i gjëlberuar përreth do të jetë nën kujdesjen e personelit që do të punësohet vetëm për punimet agro-mjedisore të nevojshme.
- Rrjeti elektrik duhet të togëzohet për të shmangur ndonjë shkarkesë elektrike, konform kushteve teknike,
- Transporti i lëndës së parë do të bëhet nga mjete të pastra nga balta (gomat e automjeteve do të pastrohen para daljes në rrugë të asfaltuar).
- Zona ku do të realizohen operacioni i prodhimit të produkteve të betonit është e rrethuar, me qëllim për të shmangur hyrjet e paautorizuara të individëve dhe faunës së zonës përreth.
- Janë ndërmarrë të gjitha masat e domosdoshme të mbrojtjes kundra zjarrit. Për të mbrojtur kundër zjarrit të mundshëm që mund të bjerë do të ruhen largësitë mbrojtëse ndaj zjarrit të objektit dhe linjës së prodhimit.
- Aktiviteti disponon infrastrukturën e nevojshme, me distancat e përcaktuara për rrugë kalim të punonjësve, automjeteve, zjarrëfiksive, etj.
- Është ndertuar sistemi i drenazhimit të ujrave teknologjike dhe lëvizjes së ujërave të shiut.
- Për të shmangur ndotjen e ujërave nëntokësore dhe sipërfaqësore nga Ujërave të Ndotura Urbane të kësaj zone do të realizohet lidhja me vaskën e dekantimit të cilat bënë dekantimin e ujërave të ndotura urbane. Ujrat grumbullohen nëpërmjet sistemit të drenazhimit të cili e përshkon të gjithë sipërfaqen e objektit ku janë të instaluar impianti/aparaturat dhe me rrjedhje të lire ujrat drejtohen për nga puseta e dekantimit, më pas ujrat e pastra shkarkohen në rrjetin e kanalizimeve të zonës.

- Do të bëhet trajnimi periodik i punonjësve mbi kushtet e sigurimit teknik gjatë operimit të punës, si dhe të kualifikohen stafi përgjegjës për operimin e punës në impiantin e prodhimit të produkteve të betonit.

## **7. Ndikimet në mjedisin ndërkufitar të projektit**

Ky projekt nuk prek zonat kufitare dhe si rrjedhojë edhe ndikimi i tij nuk shkakton dëmtrim të mjedisit ndërkufitar. Projekti nuk ndikon në cënimin e sigurisë së jetës dhe shëndetit as të shteteve fqinjë, as të qendrave të banuara të rajonit. Nuk ndikohen burimet ujore ndërkufitare, nuk ndikohet cilësia e ajrit në kontekstin ndërkufitar. Për këtë kapitull, nuk kryhen vlerësime dhe analiza të detajuara për shkak të vendndodhjes së projektit në brendësi të kufirit shtetëror dhe distancës që ai ruan me kufirin dhe shtetet fqinjë.

## **8. Autoriteti vendimarrës për dhenien e aktit të miratimit të lejes së mjedisit, procedurat dhe afatet që ndiqen**

Autoriteti miratues është Ministria e Turizmit dhe Mjedisit, e cila firmos për miratimin apo refuzimin e aplikimit për tu pajisur me leje mjedisit të tipi B, me propozim nga Agjencia Kombetare e Mjedisit, e cila shqyrton dokumentacionin e paraqitur nga subjekti.

## **9. Adresa e AKM-se, ku publiku mund të dergojë komentet dhe sugjerimet e tij, me shkrim apo në formë elektronike, brenda 20 dite nga data e njoftimit.**

Faqja zyrtare e Agjencisë Kombetare të Mjedisit: [akm.gov.al](http://akm.gov.al)