

RELACION JO-TEKNIK

IMPIANT PER PRODHIM ASFALTO-BETONI

ID: 7.3 c. Veprimtaritë që nuk përfshihen në pikat 7.3.a ose 7.3.b, ose në pika të tjera të kësaj shtojce, që përfshijnë ngrohjen, por jo distilimin e katranit ose bitumit në lidhje me ndonjë veprimtari prodhimi.

Subjekti: “EURALDI” SHPK

NIPT: J66702706K

Vendodhja: Diber Melan MELAN Selia në objektin me numër pasurie Nr.11, zona kadastrale Nr.2640

Eksperte Mjedisi
Denisa KOLA

Administrator
Baudin RAMA



Tirane 2025

1. HYRJE

Mjedisi dhe mbrojtja e tij nuk eshte i rendesishem vetem per njerezit por eshte thelbesor dhe i nevojshem per te gjitha qeniet ne toke. Njerezit duhet te kuptojne se si perdorimi i Burimeve mjedisore dhe perfitimet qe vijne nga ato te mos demtohen por te jete e mundur te perfitohet sot dhe ne te ardhmen. Ndotja e mjedisit nenkupton shkarkimet e cdo lloj mbetje nga pjese te materialeve te ndryshme ne uje, toke, ajer e cila shkakton ose mund te shkaktoje problem mjedisore te perkoheshme ose te perhershme ne balancen ekologjike te tokes. Sebashku me zhvillimin e madh qe eshte bere ne industri te ndryshme ne menyre te ngjashme me te njejten shpejtesi eshte rritur edhe sasia e mbetjeve nga perdorimi i te mirave materiale. Mbetjet industriale dhe ato urbane te patrajuara, emetimet e gazeve te demshem ne atmosfere, perdorimi i kimikateve te reja pa marre parasysh demet qe mund ti sjellin mjedisit kane sjelle problemet mjedisore me te cilat ne perballemi ne ditet e sotme. Ndaj eshte e nevojshme qe shoqeria te ndergjegjesohet per ta mbajtur sa me paster mjedisin ku jetojme duke marre masat e duhura per trajtimin e mbetjeve si dhe emetimin e gazeve te demshem ne atmosfere qe gjenerohen nga zhvillimi i aktiviteteve te ndryshme. Ne menyre qe te shmangen keto probleme njerezimi duhet te mesoj se si te menaxhohen burimet natyrore ne menyre te qendrueshme. Pra zhvillimi i qendrueshem i burimeve natyrore nuk eshte gje tjeter vecse perdorimi i tyre ne menyre ekonomike nga brezat e sotem per ti len keto burime te perdoren edhe nga brezat qe do te vijne. Qendrueshmeria perfshin menaxhimin e gjithe perberesve dhe burimeve natyrore e njerezore me qellim qe te pasurohen me kalimin e kohes dhe te sigurohet nje mireqenie per te gjitha. Zhvillimi i qendrueshem nuk i pranon politikat te cilat cojne ne uljen e bazes prodhuese dhe lene gjeneratat e ardhshme me prespektiva me te ulta (te varfera) dhe/ose rreziqe me te medha se te tonat. Teknologjite qe kontribuojne ne zhvillimin e qendrueshem perfshijne kontrollin e ndotjes, prodhimin e energjise se riciklueshme, rikuperim burimesh dhe riciklim, menaxhim burimesh dhe kerkime shkencore. Vitet e fundit industria e ndertimit ne vendin tone ka patur nje zhvillim te madh. Kompanite e ndertimit ne vendin tone jane nder subjektet e biznesit me me teper fitim dhe qe zhvillojne nje aktivitet te madh ekonomik. Vet sektori i ndertimit ne vendin tone eshte nje nga shtyllat e ekonomise shqiptare dhe numeron nje numer te konsiderueshm te punesuarish, ne nje kohe qe kompanite e ndertimit sot jane nder taksa-paguesit me te medhenj te arkes se shtetit. Aktiviteti te cilin ne do te trajtojme eshte "Impiant per prodhim asfalto-betoni" aktiviteti i cili i vjen ne ndihme industrise se ndertimit ne vend.

Pasqyra e te dhënave kryesore

Projekti: Impiant per prodhim asfalto-betoni

Me vendndodhje: Diber Melan MELAN Selia në objektin me numër pasurie Nr.11, zona kadastrale Nr.2640

Kompania zhvilluese: "EURALDI" sh.p.k

2. INFORMACION MBI SHOQERINE

Subjekti i cili do te zhvilloj aktivitetin "Impiant per prodhim asfalto-betoni" eshte "EURALDI" regjistruar prane Qendres Kombetare te Biznesit me date 24.06.1996 dhe themeluar ne daten 14.01.1994 me Nr. NIPTI J66702706K, forma ligjore SHPK. Subjekti do te zhvilloj aktivitetin ne fjale duke qene keto produkte jane mjaft te perdorura ne industrine e ndertimit edhe kerkesat per prodhimin, shtimin e kapacitetit dhe permiresimin e cilesise se markave kane ardhur duke u rritur. Kjo shoqeri do te ushtroi aktivitetin ne Diber Melan MELAN Selia në objektin me numër pasurie Nr.11, zona kadastrale Nr.2640. ne kete vendodhje ndodhen edhe zyrat e selise se shoqerise EURALDI shpk, i cili ka aplikuar edhe me pare per paisje me Leje Mjedisi Tipi B, per shkak se nuk ehste paisur brenda vitit me leje Mjedisi subjekti po riaplikon per degjese me publikun ne menyre qe te riaplikoj edhe per leje Mjedisi sipas ligjit ne fuqi.

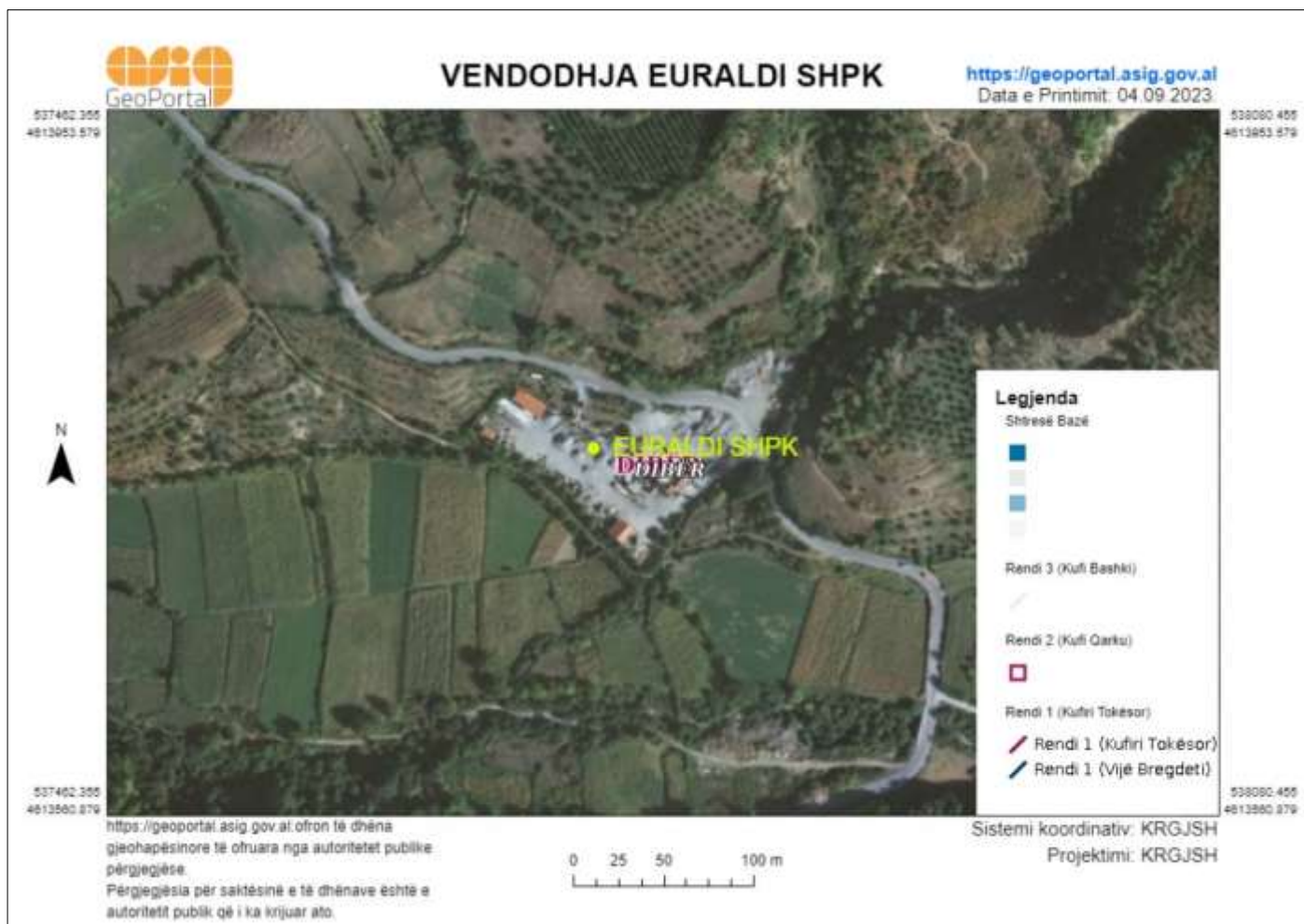


Foto nga aktiviteti ne Melan

Kordinatat Gauss-Gruger

Nr.	E	N
P.1	4454599.93	4613874.54
P.2	4454494.11	4613949.69
P.3	4454512.58	4613972.16
P.4	4454514.21	4613967.94
P.5	4454572.28	4613940.79
P.6	4454622.59	4613956.73
P.7	4454637.36	4613951.23
P.8	4454641.73	4613941.38

Planvendosja e aktivitetit



- **Lëndët e para dhe ato ndihmëse, substancat e tjera dhe energjia e përdorur ose e gjeneruar nga instalimi**

Zhvillimi i ketij aktiviteti kërkon përdorim të lendeve të para si inerte dhe zift për prodhimin e asfalto-betonit. Operatori gjithashtu posedon hapsirën e nevojshme për depozitim të lëndës së parë (inerte që blihen në operatore të licencuar sipas kontratës përkatëse). Në këtë aktivitet uji nuk është pjesë e procesit teknologjik, pasi aktiviteti që EURALDI SHPK do të zhvillojë nuk përdor ujë, ujë do të përdoret për për njëjtë higjienë sanitare sipas kontratës me operatorin furnizues të zonës si lende ndihmëse mund të përmendim energjinë elektrike, energjia elektrike do të përdoret edhe për ndricim, ajo do të merret nga rrjeti i zonës në baza të kontratës që operatori posedon në bashkëpunim me OSSHEE.

- **Burimet e shkarkimeve nga instalimi**

Shkarkime në ajër - Nga zhvillimi i aktivitetit nuk kemi shkarkime, por mund të kemi çlirime të lehta pluhuri në momentin e përgatitjes së lëndës së parë për prodhimin e asfalto-betonit. Zona në fjalë nuk është zonë urbane dhe nuk është shumë e frekuentuar. Kështu që gjenerimi i pluhurave do të jetë në intervale të shkurtra kohe dhe mund të konsiderohet i papërfillshëm. Duhet të theksojmë edhe faktin që në kohë të thate dhe me erë do të bëhet shpërkatje e ambienteve me ujë në formë shiu pa krijuar rrjedha ujore në mënyrë që të eliminohet pluhuri në ajër.

Shkarkime në ujë- Në këtë aktivitet ujë nuk përdoret në procesin e punës, por vetëm në njëjtë higjienë-sanitare, furnizimi me ujë do të bëhet nga rrjeti i furnizimit të zonës. Ujërat urbane do të shkarkohen në gropë septike e cila me pas do të pastrohet në bashkëpunim me instancat përkatëse sa herë të jetë nevojë, pasi zona nuk është e pajisur me sistem kanalizimesh.

Shkarkime në tokë- Nga zhvillimi i aktivitetit nuk do të ketë shkarkime në tokë, mbetjet të cilat do të gjenerohen si pasojë e aktivitetit të konsumit të punonjësve do të grumbullohen dhe do të depozitohen fillimisht në kontener të mbyllur në ambientet e aktivitetit dhe në fund të çdo dite pune do të largohen për në vendet e përbashkta të administruara nga Pushteti Vendor, ndërsa mbetje nga procesi teknologjik nuk do të ketë çdo gjë do të përdoret sipas recepturave.

Gjenerimi i zhurmave- Zona e operimit të aktivitetit nuk ka një nivel zhurme të lartë krahasuar me pikat e tjera. Zhvillimi i aktivitetit mund të ndikojë në një rritje shumë të lehtë të zhurmës për mos thënë që do të jetë e papërfillshme. Brenda aktivitetit nuk do të lejohet renia e burisë së mjeteve të transportit. Dhe pse aktiviteti ndodhet i distancuar nga zonat urbane.

- **Kushtet në vendndodhjen e instalimit dhe rastet e njohura historike të ndotjes**

Vendi i zhvillimit të aktivitetit disponon të gjithë kapacitetin dhe hapsirën për të operuar pa krijuar ndotje dhe shqetësime, gjithashtu theksojmë se nëse po të njëjtin vend subjekti ka operuar edhe më parë për të cilat është i pajisur me leje mjedisi sipas ligjeve në fuqi për shkak të ndryshimeve ligjore subjekti po aplikon për të pajisur me Leje të re Mjedisi Tipi B.

- **Natyra dhe sasitë e shkarkimeve të pritshme nga instalimi në çdo vend/mjedis, si dhe identifikimi i efekteve të rëndësishme të shkarkimeve në mjedis**

Shkarkimet që vijnë si pasoje e zhvillimit të aktivitetit nuk mund të konsiderohen ndotese. Keto shkarkime do të jenë normale, brenda legjislacionit aktual në fuqi. Operatori do të marrë masa të vazhdueshme për minimizimin sa më të madh të tyre, duke bërë edhe monitorimet përkatëse për disa komponentet. Clirime të lehta në ajër do të konsiderojmë gazet nga mjetet e transportit të lëndës së parë por edhe të produktit perfundimtar si: CO, NO₂, SO₂, të cilat gjenerohen vetëm në momente shumë të shkurtra kohore si dhe pluhura MP10 gjatë ngarkimit shkarkimit.

NDIKIME NEGATIVE NE MJEDIS
Rrezatimi Jonizues
Nga zhvillimi i aktivitetit nuk kemi rrezatime jonizuese.
Vibracionet
Funksionimi i aktivitetit gjeneron vibrime shumë të lehta vetëm në rastet kur automjetet e rënda transportojnë lëndën e parë ose dhe produktin perfundimtar, e cila ndodh vetëm në harqe kohore të shkurtra. Keto vibrime janë shumë të lehta, dhe nuk ndikojnë negativisht në mjedisin e zonës, shqetësimin e banorëve apo bizneseve që ndodhen në afërsi të aktivitetit.
Ndikimet në popullsi
Realizimi i projektit nuk do të ketë ndikime në levizjen apo zhvendosjen e popullsisë së rajonit ku zhvillohet aktiviteti, pronesia e vendit është në emer të subjektit që do të ushtrojë aktivitetin. Gjatë funksionimit të aktivitetit nuk ka emetime në ajër, tokë apo ujë të cilat ndotin ambientin dhe të rrezikojnë shëndetin e punonjësve apo të popullsisë së rajonit.
Ndikimet në tokë
Aktiviteti që EURALDI do të zhvillojë nuk gjeneron shkarkime në tokë. Dhe përse i përket impiantit të asfalto-betonit ai është portabel i levizshëm çka nënkupton faktin që nëse subjekti do të pushojë së ushtruarit aktivitetin çmontimi i linjes do të jetë shumë i kollajt.
Mbetjet e ngurta
Mbetjet e ngurta që dalin si rezultat i aktivitetit të punonjësve do të grumbullohen në vendet e caktuara nga shoqëria dhe më pas do të dergohen për në vendet e caktuara nga Pushteti Vendor. Kompania do të punojë për ndarjen e tyre që në vendburim, nëpërmjet konteniereve me ngjyra. Në impiantin e asfalto-betonit nuk gjenerohen mbetje.
Ndikimet në ajër
Referuar natyrës së aktivitetit mund të kemi ndikime të lehta në ajër. Clirime minimale në ajër, mund të kemi vetëm në momentin e ndezjes së mjeteve të transportit, në momentin e ngarkimit shkarkimit të materialeve, megjithatë në pikepamjen mjedisore dhe shëndetësore këto ndikime mund të konsiderohen të paperfillshme. Gjithashtu edhe nga linja e asfalto-betonit shkarkimet do të jenë minimale dhe për arsye se kjo linjë do të vihet në punë vetëm sipas porosisë që do të ketë subjekti për këtë produkt.
Ndikimet në ujë
Funksionimi i aktivitetit nuk do të ketë ndikime në ujë.
Ndikimet në klimë
Gjatë zhvillimit të aktivitetit nuk priten ndryshime të dukshme klimaterike, si në drejtim të permiresimit ashtu edhe në atë të perkeqesimit të saj. Nuk do të ketë ndryshime

ne temperature, ne drejtim te eres, ne sasine e reshjeve. Pra kryerja e ketij aktiviteti nuk ndikon fare ne kushtet klimaterike te kesaj zone.
Ndikimet ne floren dhe faunen
Zona në te cilen ushtrohet aktiviteti është një prone prone private ne emer te vet subjektit Euraldi shpk. Operatori do mundohet sipas mundesive qe do te krijohen te shtoje siperfaqet e gjelberta per nje pamje vizuale me te kenaqshme per syrin e njeriut dhe per te mirmiresuar ne pikepamjen mjedisore aty ku ka mundesi.
Ndikimet nga zhurmat
Zona ne te cilen zhvillohet aktiviteti eshte e distancuar nga zonat urbane, dhe nuk eshte shume e frekuentuar. Per kete arsye zhurma nuk eshte prezente ne cdo ore te dites nga qarkullimi rrugor i makinave ashtu edhe nga ai njerezor. Nga funksionimi i aktivitetit nuk pritet te kete rritje te nivelit te zhurmave, aq me teper ndikime negative ne kete prizem.
Ndikimet e aktivitetit te zhvillimit ne rruget lokale dhe transportin
Infrastruktura ne te gjithe perimetrin e aktivitetit eshte e sistemuar gjithashtu edhe rruga kryesore qe kalon prane aktivitetit. Nuk pritet qe te kete ndikime negative apo ndryshime te infrastruktures.
Ndikimet e aktivitetit te zhvillimit mbi ndertimet, trashegimine arkitektonike historikedhe zonat e mbrojtura
Aktiviteti që ushtron shoqeria Euraldi shpk zbatohet në një zonë në sipërfaqen e së ciles dhe në nëntokëne saj nuk ka ndertime lidhur me trashegimine arkitektonike dhe historike, tiparet arkeologjike, si dhe mbi vepra te tjera njerezore. Kjo tregon që zona është zonë e lirë për të realizuar kete aktivitet, dhe jo vetem.
Ndikime ne rrjetin hidrografik
Natyra e aktivitetit nuk kerkon perdorim te ujit, uje do te perdoret per vetem ne nyjen higjeno-sanitare. Furnizimi me uje do te kryhet nga fumizuesi i zones.
Ndikimi social-ekonomik
Me operimin e ketij aktiviteti pritet te kete nje impakt pozitiv ne ekonomine e vendit, ne aspektin e punesimit dhe ne rritjen e te ardhurave te popullsise ne zone. Ne kete aktivitet do te punesohen 5-6 persona nga zona.

- **Teknologjia dhe teknika të tjera të propozuara për parandalimin e shkarkimeve ose, kur kjo nuk është e mundur, për pakësimin e shkarkimeve nga instalimi, veçanërisht duke zbatuar teknikat më të mira të disponueshme**

1. Teknikat më të mira të disponueshme " (TMD) do të thotë faza më efektive dhe e avancuar në zhvillimin e aktiviteteve dhe metodat e tyre të veprimit të cilat tregojnë përshtatshmërinë praktike të teknikave të veçanta për të siguruar në parim bazat për vlerat limite të emetimeve të percaktuara për të parandaluar dhe ku nuk është e praktikueshme, në përgjithësi për të reduktuar emetimet dhe ndikimin i tyre në mjedis në tërësi;
2. 'Teknika' përfshin të dyja si teknologjine e përdorur dhe mënyren në të cilën impianti është projektuar, ndërtuar, mirëmbajtur, operuar dhe çmontuar.
3. Teknikat me të mira të disponueshme' do të thotë ato që janë të zhvilluara në një shkallë që lejon zbatimin në sektorin përkatës industrial, nën kushte ekonomike dhe teknike të zbatueshme, duke marrë parasysh kostot dhe përparësitë, nëse janë apo nuk janë përdorur ose prodhuar teknikat brenda territorit të palet në fjalë, për aq kohë sa ato janë mjaft të lejueshme për operatorin;
4. Me të mirë ' do të thotë më efektiv në arritjen e një niveli të përgjithshëm të lartë të mbrojtjes së mjedisit në tërësi. Në përcaktimin e teknikave më të mira të disponueshme, konsideratë të veçantë duhet t'i jepet, në përgjithësi, ose në raste të veçanta faktorëve të mëposhtëm, duke pasur parasysh kostot më të mundshme dhe përfitimet nga një masë dhe parimet e masës paraprake dhe parandalimit:
5. Proceset e krahasueshme, pajisjet apo metodat e funksionimit të cilat kanë qenë provuar me sukses në një shkallë industriale;
6. Përparimet teknologjike dhe ndryshimet në njohuri shkencore dhe të të kuptuarit;
7. Natyra, efektet dhe vëllimi i emetimeve në fjalë;
8. Datat e montimeve për instalimet e reja apo ekzistuese;
9. Koha e nevojshme për të futur teknikën më të mirë të mundshme;
10. Konsumi dhe natyra e lëndëve (përfshirë ujin) të përdorura në proces dhe efikasitetin esaj të energjisë;
11. Nevoja për të parandaluar apo zvogëluar në minimum ndikimin e përgjithshëm të emetimeve në mjedis dhe rreziqet për të;
12. Nevoja për të parandaluar aksidentet dhe për të minimizuar pasojat e tyre për mjedisin. Koncepti i teknikave më të mira të disponueshme nuk i drejtohet kështu ndonjë teknike ose teknologjie të veçantë, por marrjes parasysh të karakteristikave teknike të impianteve në fjalë, pozitën e saj gjeografike dhe kushtet lokale mjedisore

- **Alternativën në lidhje me zgjedhjen e vendit të instalimit dhe teknologjinë e përdorur**

Euraldi shpk vendin ku do të ushtroje aktivitein në fjalë e ka në pronesi të vetë gje të cilën e verifikon me dokumentin e pronesisë dhe në afërsi me këtë vendodhje nuk ka aktivitete të tjera dhe nuk ka zona të banuara.

- **Masat për parandalimin dhe rikuperimin e mbetjeve (nëse është e nevojshme)**

1. Grumbullimi i mbetjeve urbane në kontener të posaçëm dhe hermetik për të evituar aromën e pakëndshme sidomos në periudhë reshesh dhe thatësire.
2. Diferencimi i mbetjeve të ardhura nga aktiviteti i punonjësve që në burim në kosha mëngjyra.
3. Depozitimi periodik në vendet e përbashkëta që administrohen nga Njësia e Qeverisjes Vendore.
4. Mbajtja e regjistrave për sasinë e mbetjeve të gjeneruara dhe depozitimi i tyre në harqekohore 6-mujore në instancat shtetërore përkatëse nëse do të kërkohen.

- **Masat për përdorimin eficient të energjisë**

1. Auditimi vjetor, nga auditues në procese për evidentimin e përdorimit eficient të energjisë.
2. Kualiteti i vazhduar i impianteve që përdoren.
3. Vlerësimi nga menaxheri i energjisë për gjendjen e impiantit dhe vlerësimi i pjesëve me tërësi.
4. Vendosja apo zëvendësimi i pajisjeve jo më vonë se 2 vjet pas përfundimeve të dalës nga Audituesi i Energjisë.

- **Masa të tjera të planifikuara në përputhje me parimet e përgjithshme që rregullojnë detyrimet themelore të operatorit, dmth:**

Janë marrë masat e nevojshme për të parandaluar aksidentet dhe për të kufizuar pasojat e tyre

Detyrimet e punëdhënësit

- Punëdhënësi vetë ose personi përgjegjës që ka ngarkuar, duhet t'u bëjë të ditur punëmarrësve:
- Specifikat e punës në vendin e punës ku punon secili.
- Pajisjet që do të përdoren.
- Mundësitë për aksidente, shkaqet dhe masat për mënjanimin e tyre.
- Rregulloret e sigurimit teknik dhe mbrojtjes në punë në Republikën e Shqipërisë, aktet ligjore dhe udhëzimet në zbatim të tyre, lëshuar nga institucionet përgjegjëse.
- Veçoritë e punës, ku do të punohet, rregullat e sigurimit teknik dhe mbrojtjes në

punëpër të shmangur aksidentet dhe ruajtur shëndetin e punonjësve që do të punojnë.

Përveç sa më sipër punëdhënësi ka detyrë që:

- Të sigurojë për çdo rast ndihmen e parë mjeksore.
- Të vendos në territorin e instalimit, në vende të dukshme tabelat me rregullat bazë të sigurimit teknik dhe të mbrojtjes në punë.
- Të bëjë instruktimin periodik të punonjësve dhe të plotësoj për këtë qëllim formularëtbazë të përcaktuar në rregulloret e sigurimit teknik.

Detyrimet e punëmarrësit

- Të njoh mirë procesin e punës dhe makinerit apo pajisjet që ka në përdorim.
- Të njoh rregullat e sigurimit teknik që lidhen me frontin e punës ku punon.
- Të mbrojtë veten dhe shokët gjatë punës.
- Kur konstaton rrezik apo mundësi të ndodhjes së avarive që çojnë në rrezikim të jetës, të dijë çfare masa duhen marrë për shmangien e rrezikut.
- Të dijë të përdorë mjetet mbrojtëse në punë

Janë ndërmarrë masat e nevojshme, me ndërprerjet definitive të aktiviteteve, për të shmangur ndonjë rrezik të ndotjes dhe kthimin e vendit të operimit në gjendje të kënaqshme.

Natyra e nje aktiviteti te tille nuk preket nga nderprerje sezonale. Per kete arsye nderprerjet definitive do te shoqerohen me zbatimin e planit te cmontimit te instalimit dhe zbatimin e plote te planit te rehabilitimit te mjedisit postfunksionim. Gjithashtu per nderprerje te tilla si pasojee avarive qe shoqerohen me ndotje te tipeve te ndryshme duhet te njoftohen instancat shtetetore. Megjithate aktiviteti nuk parashikon nderpreje apo mbyllje te tij.

- Monitorimi i planifikuar i shkarkimeve nga instalimi.

Monitorimi për parametrin që na intereson bëhet nëpërmjet matjeve të përsëritura, që merren me një frekuencë të mjaftueshme, për të bërë të mundur vlerësimin e gjendjes së mjedisit dhe ndryshimeve të tij në kohë. Është që të sigurojë të dhëna nëpërmjet të cilave të vlerësohet nëse zhvillimi i veprimtarisë është në përputhje me ligjet dhe standardet mjedisore që lidhen me të, për të vlerësuar shkallën e ndikimit (nëse ka), si dhe për të vlerësuar performancën mjedisore të menaxhimit të saj në kuadër të përmirësimit të vazhdueshëm.

Objektivat e Monitorimit:

- Të krahasojë cilësinë dhe gjendjen e mjedisit para fillimit të aktivitetit me atë gjatëfunksionimit të instalimeve.
- Të monitorojë emetimet (nëse ka) në të gjitha fazat e zhvillimeve të projektit në përputhje me normat dhe standardet ligjore të Shqipërisë dhe BE.
- Të përcaktojë nëse ndryshimet e mundshme mjedisore janë si rezultat i zhvillimeve të aktiviteteve që kryhen në rajonin ku ndodhet objekti ku janë instaluar linja e prodhimit dhenëse ka lidhje dhe impakte kumulative me aktivitetin e propozuar.
- Për të përcaktuar efektivitetin e masave përmirësuese të zbatuara nga faktorët zhvillues të aktivitetit në rajon.
- Për të përcaktuar impaktet afatgjatë (nëse ka).
- Për të përcaktuar zgjatjen e kthimit në normalitet të cilësisë së mjedisit në rajon, në rastet kur vlerësohet se ka ndikime dhe impakte në të.
- Të krijojë një arkivë (regjistër) të cilësisë së mjedisit, një bazë të dhënash që do të mund të përdoret në të ardhmen.
- Për të garantuar përshtatshmërinë e një objekti mjedisor për tu përdorur për qëllim të caktuar

Monitorimi i Planifikuar	
Monitorimi i parametrave mjedisore (ajer dhe zhurma)	Cdo 6 muaj
Monitorimi i impianteve dhe paisjeve teknologjike	Periodik
Monitorimi i trajnimeve të stafit në raste emergjente	Cdo 6 muaj-1 vit
Monitorimi i gjendjes mekanike të pajisjeve operuese	Cdo ditë nga punonjësi i impiantit Cdo 1 muaj nga mekanike të posaçem
Monitorimi i përdorimit të energjisë	Cdo 1 vit nga kompania dhe cdo 2 vjet nga Audituesi i Energjisë