

PERMBLEDHJE JOTEKNIKE PËR AKTIVITETIN:

**“ IMPIANT I FURNIZIMIT ME GAZ TE LENGHEM
TE AUTOMJETEVE (GNL)”**

Vendodhja: Rruga Dytesore Tirane-Vore, Km 10, NJAD Kashar,
Bashkia Tirane.

Kërkues: Subjekti: “Propan Gas” sh.p.k

Janar, 2025

TABELA PËRMBLEDHËSE

TABELA PËRMBLEDHËSE.....	2
1 TË PERGJITHSHME.....	3
2 PËRSHKRIM I PROJEKTIT	4
2.1 Qëllimi i projektit	4
2.2 Të dhëna teknike të aktivitetit	4
2.3 Vendodhja e objektit	5
2.4 Lidhja e objektit me infrastrukturën Inxhinierike	6
2.5 Përshkrimi i proceseve teknologjike të aktivitetit.....	7
2.6 Informacion për shkarkimet në mjedis	10
2.7 Presione kryesore të mjedisit në zonën e projektit	10
2.8 Identifikimi i ndikimeve të mundshme negative në mjedis.....	10
2.9 Rekomandime për zbutjen e ndikimeve.....	12
2.10 Ndjekja e gjithë kërkesave ligjore për veninë në funksion të aktivitetit duke mbajtur parasysh kufizimet dhe detyrimet kundrejt shtetit dhe paleve të treta.....	13
3 PROGRAMI I PËRMIRËSIMIT TË PROCESIT TË PUNËS DHE MASAT ZBUTËSE.....	15
3.1 Masat e nevojshme për zbutjen e ndikimeve	15
3.2 Masat zbutëse në fazën operacionale	15
3.3 Masat Parandaluese	20
3.4 Masat Kontrolluese	20
3.5 Masat Nderhyrese	21
3.6 Masa lehtësuese për funksionimin eficient dhe të sigurtë të punës në aktivitetin e transferimit të mbetjeve	21
4 PROGRAMI MONITORIMIT.....	23
4.1 Qëllimet e monitorimit mjedisor	23
4.2 Objektivat e Monitorimit.....	23
4.3 Plani i monitorimit.....	23
4.4 Plani i monitorimit të ndikimit në mjedis.....	24

1 TË PERGJITHSHME

Subjekti juridik "PROPAN GAS" Sh.p.k me administrator Z. Viktor Kostandini, është regjistruar në QKB me NUIS, L14722001V për ushtrimin e veprimtarisë në fushën e Tregtimit me pakice e shumice i gazit të lengshëm, karburanteve (distributor) vajrave lubrifikante e artikuj të tjerë ndihmues. Import-eksport dhe tregtimi i materialeve të gazit si dhe transporti i tyre. Hapjen e pikave për tregtimin e gazit dhe të karburanteve të tjera. Instalime industriale dhe civile për gazin e lengshëm. Ndertime civile e industriale.

Subjekti "PROPAN GAS Sh.p.k ka lidhur kontratë me zotin Fatjon Locka dhe Shkelqim Locka për marrjen me qera të pasurisë së paluajshme me Nr pas.14/29, zonë Kadastrale 2679, Lloji i Pasurisë Are+Truall, me Adresë Mezes, Kashar, Tirane.

Shoqëria "PROPAN GAS Sh.p.k është një subjekt i cili prej vitësh zhvillonë aktivitetin e tij ekonomik të tregtimit me pakice dhe shumice të gazit të lengshëm (GNL) në pika të ndryshme në Shqipëri në përputhje me legjislacionin në fuqi për tregtimin e karburanteve në Shqipëri.

Qëllimi i kompanisë ka qenë dhe mbetet përmbushja e kërkesave për karburant me cilësi të mirë dhe për këtë kompania ndjek dhe zbaton me rigorozitet menaxhimin e cilësisë në të gjitha hallkat e aktivitetit.

Aktiviteti ka për qëllim Tregtim me pakice e shumice i gazit të lengshëm për automjetet me motorr me djegie të brendshme..

Referuar shtojcës 1 të ligjit 52/2020 "PËR DISA NDRYSHIME NË LIGJIN NR. 10 448, DATË 14.7.2011, "PËR LEJET E MJEDISIT", TË NDRYSHUAR" aktiviteti i tregtimit me pakice të karburanteve klasifikohet për tu pajisur me Leje Mjedisit të tipit B (Shtojca 1, pika 1.10).

Për këtë arsye subjekti "PROPAN GAS Sh.p.k po ndjek procedurat për tu pajisur me leje Mjedisit të tipit B për instalimet të tregtimit me pakice të karburanteve me gaz të lengshëm (GNL) për automjetet me motorr me djegie të brendshme .

Vendosja e këtij aktiviteti në këtë zonë është e përshtatshme për zhvillimin e këtij aktiviteti pasi zona ka një qarkullim të dendur të automjeteve. Gjithashtu pozicionimi për gjat rruges kryesore si edhe krijimi i rrugëve hyrëse dhe daljeve për në pikën e furnizimit me karburant krijon lehtësira për automjete që furnizohen në këtë pikë.

2 PËRSHKRIM I PROJEKTIT

2.1 Qëllimi i projektit

Aktiviteti ka për qëllim Tregëtimin me pakice të gazit të lengshëm(GNL) për automjetet me motorr me djegie të brendshme. Zona ku subjekti "PROPAN GAS Sh.p.k do të ushtroje aktivitetin është pike e re.

Referuar shtojces 1 të ligjit 52/2020 "PËR DISA NDRYSHIME NË LIGJIN NR. 10 448, DATË 14.7.2011, "PËR LEJET E MJEDISIT", TË NDRYSHUAR" aktiviteti i tregëtimin me pakice të karburanteve klasifikohet për tu pajisur me Leje Mjedis të tipit B (Shtojca 1, pika 1.10).

Për këto arsye subjekti "PROPAN GAS Sh.p.k po ndjek procedurat për tu pajisur me leje Mjedis të tipit B për instalimet të tregëtimin me pakice të karburanteve për automjetet me motorr me djegie të brendshme .

2.2 Të dhëna teknike të aktivitetit

Subjekti juridik "PROPAN GAS" Sh.p.k me administrator Z. Viktor Kostandini, është regjistruar në QKB me NUIS, L14722001V për ushtrimin e veprimtarisë në fushën e Tregëtim me pakice e shumice i gazit të lengshëm, karburanteve (distributor) vajrave lubrifikante e artikuj të tjerë ndihmues. Import-eksport dhe tregëtimi i materialeve të gazit si dhe transporti i tyre. Hapjen e pikave për tregëtimin e gazit dhe të karburanteve të tjerë. Instalime industriale dhe civile për gazin e lengshëm. Ndertime civile e industriale.

Te dhënat e pronës sipas certifikatës së regjistrimit

- Pasuria nr. 14/29, zona kadastrale 2679 me sipërfaqe totale të pronës 1800 m², dhe me sipërfaqe në përdorim 300 m² .

Subjekti "PROPAN GAS Sh.p.k ka lidhur kontratë me zotin Fatjon Locka dhe Shkelqim Locka për marrjen me qera të pasurisë së paluajtshme me Nr pas.14/29, zone Kadastrale 2679, Lloji i Pasurisë Are+Truall, me Adresë Mezes,Kashar,Tiranë.

Shoqëria "PROPAN GAS Sh.p.k është një subjekt i cili prej vitësh zhvillonë aktivitetin e tij ekonomik të tregëtimin me pakice dhe shumice të gazit të lengshëm në pika të ndryshme në Shqipëri në përputhje me legjislacionin në fuqi për tregëtimin e karburanteve në Shqipëri.

Në këto shtesë duke qenë se kemi instalime ekzistuese të cilat janë përdorur nga shumë subjekte të tjera me pare për tregëtimin e lendeve djegëse për automjetet, kemi të ngritur gjithë infrastrukturen e nevojshme për mirëfunksionimin e aktivitetit të tregëtimin me pakice të karburanteve.

Subjekti, për ushtrimin të aktivitetit të tij do të pajiset me të gjitha miratimet përkatëse të lejeve të nevojshme për funksionimin e tij, referuar shtojces 1 të ligjit 52/2020 "PËR DISA NDRYSHIME NË LIGJIN NR. 10 448, DATË 14.7.2011, "PËR LEJET E MJEDISIT", TË NDRYSHUAR".

2.3 Vendodhja e objektit

Aktiviteti “Impiant I Furnizimit me gaz (GNL)” ndodhet ne Rrugen Dytesore Tirane-Vore, KM 10 pranë coca-coles,NJAD Kashar, Bashkia Tirane. Trualli ne te cilin ushtrohet aktiviteti ndodhet ne nje terren te rrafshet. Prona karakterizohet nga nje sipërfaqe uniforme ku efekti i erozionit nuk eshte i ndjeshem. Zona ku ushtrohet aktiviteti ekzistues shtrihet ne brendesi te zonave Urbane te Bashkise Tirane, sipas hartes se meposhteme.

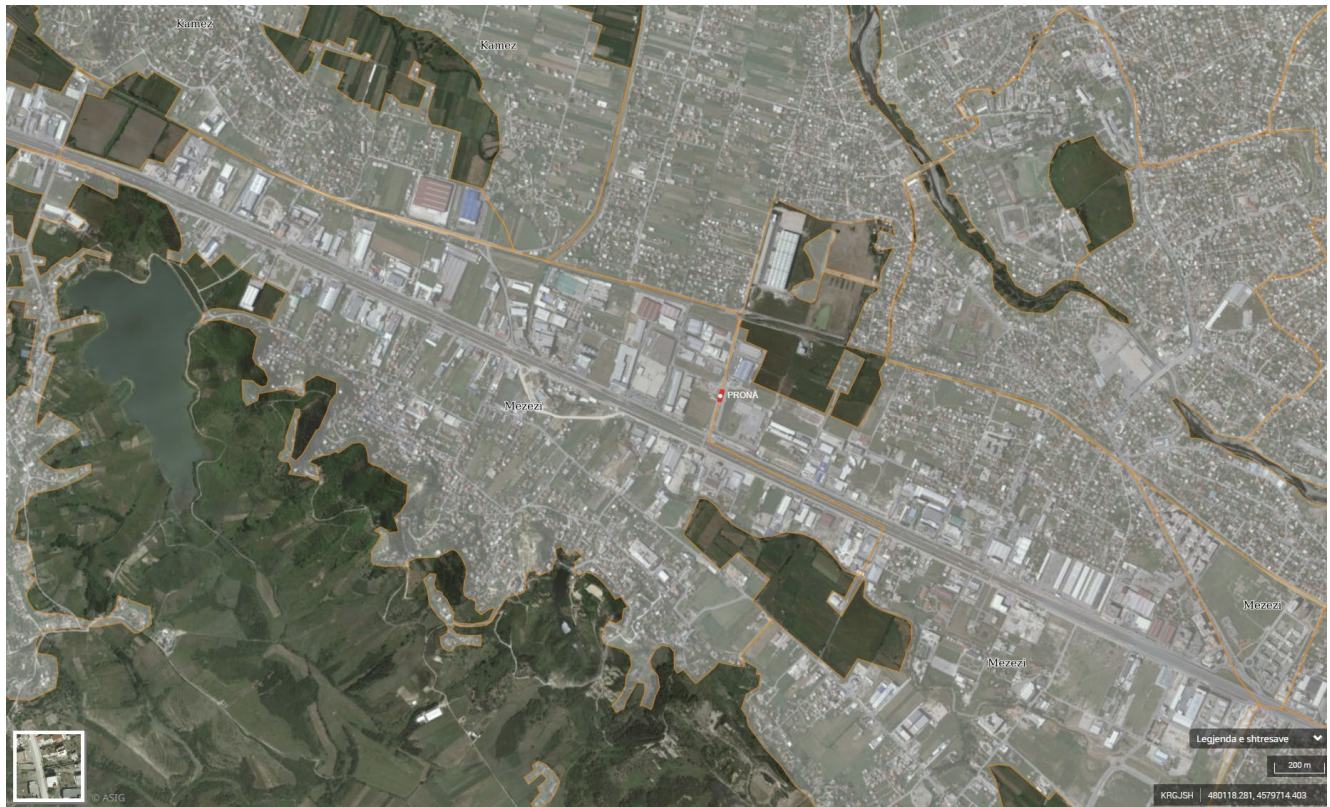


Figure 1 – Harta e planifikimit urban te Bashkise Tirane. (Burimi: ASIG Geoportal)

Aktiviteti eshte lehtesisht i aksesueshem pasi shtrihet pergjate rruges kryesore. Gjithashtu pozicionimi i aktiviteti pergjate kesaj rruge krijon lehtesira ne aksesimin e tij si per furnizimin me lende te pare dhe tregtimin e tyre me pakice por edhe per automjetet e zjarrfikses ne rast te aksidenteve te mundeshme si renia e zjarrit apo ambulancave ne rastet e aksidenteve me pasoje ne shendetin e punonjesve. Zona e perzgjedhur per ushtimin e ketij aktiviteti eshte e pershtatshme per kete lloj aktiviteti duke para parysysh perparesit si:

- Furnizimi me uje;
- Furnizimi me energji elektrike
- Lehtesi ne aksesim nga automjetet (cisternat, automjetet qe furnizohen, zjarrfikset dhe ambulancat)

2.4 Lidhja e objektit me infrastrukturën Inxhinierike

Aktiviteti "Impiant I Furnizimit me gaz (GNL)" ndodhet ne Rrugen Dytesore Tirane-Vore, KM 10 pranë coca-coles,NJAD Kashar, Bashkia Tirane. Trualli ne te cilin ushtrohet aktiviteti ndodhet ne nje terren te rrafshet. Sheshi ku do zhvillohet aktiviteti në fjale ndodhet ne brendesi te prones dhe nuk cenon pronat e tjera perreth.

Vendosja e këtij aktiviteti në këtë zonë është e përshtatshme për zhvillimin e këtij aktiviteti pasi zona ka nje qarkullim te dendur te automjeteve. Gjithashtu pozicionimi pergjate rruges dytesore Tirane-Vore ,si edhe krijimi I rrugeve hyrese dhe dalese per ne piken e furnizimit me karburant krojin lehtesira per automjete qe furnizohen ne kete pike.

Infrastruktuar ne zonen e ushtrimit te aktivitetit eshte e gatshme ku perfshihen, infrastruktura rrugore, rrjeti I furnizimit me uje te pijshem, rrjeti I furnizimit me energji elektrike, rrjeti I shperndarjes se internetit si edhe te gjitha instalimet teknologjike te nevojshme per funksionimin e aktivitetit. Ne kete instalim ekzistues eshte aplikuar edhe sistemi i mbrojtjes kundra zjarrit.

2.5 Përshkrimi i proceseve teknologjike të aktivitetit

Impianti furnizohet me mjetet te tipit cisterne nga subjekte te ndryshme te tregtimit dhe depozitimit me shumice te gazit te langshem per automjetet. Mbushja e depozites behet pa nderprerje te procesit te shitjes. Remontet eventuale dhe te vazhdueshme te pikes se shitjes dhe ato ne raste avarish, mund te behen ne vazhdim dhe pa nderprerjen e tregtimit te gazit te langshem.

Depozita do te jete e futur ne toke dhe te mbeshtetur ne jasteke betonit, ku anash jane te mbushur me stabilizant per te krijuar sigurine maksimale te tyre. Operimi ne piken e Impiantit eshte 7 dite ne jave nga 24 ore.

➤ Skema Teknologjike

Skema teknologjike e furnizimit te rezervuarit me gaz te lengshem eshte zgjedhur e tille qe siguron furnizimin e tyre me cikël te mbyllur per te evidentuar aromat dhe avullimin e tyre ne mjedis, gjithashtu edhe per te evidentuar rrezikun e zjarrit gjate furnizimit te rezervuarit ne temperatura te larta.

Per furnizimin e automjeteve me gaz te lengshem sherbejne aparaturat (distributore) elektronike qe kane nje precizion kalibrimi ne te mjtat e litrit. Keta distributore furnizohen nga pompat perkatesisht te vendosur ne rezervuaret perkates.

Per manovrimin e mjeteve brenda pikes se Impiantit jane zbatuar kushtet teknike, ku eshte projektuar korsa e ngadalesimit te mjetit, furnizimi me gaz te lengshem ne afersi te distributorit te gazit (pasi ka mjete qe kane furnizimin ne karburant ne ane te djathte ose majte), distanca minimale e zyres nga distributor por edhe e distributoreve ndermjet tyre eshte e mjaftueshme qe mjetet te kene mundesi te kalojne lehte. Ne dalje te Impiantit eshte edhe korsa e pershpejtimit ku mjeti futet ne korsine e rruges kryesore. Ne hyrje te Impiantit dhe dalje te tij do te vendosen tabelat sinjalizuese.

Depozita do të jete e përgatitur prej nje lllamarine celiku dhe jane te formuara me ane te saldimit. Forma e tyre eshte standarte (cilindrike). Spensori i lllamarines eshte i trashe, duke garantuar keshtu nje perdorim, siguri dhe jetegjatesi pa krijuar probleme teknike apo avari te ndryshme gjate funksionimit te pikes se Impiantit te furnizimit me gas te lengshem.

2.6 Informacion për shkarkimet në mjedis.

Shkarkimet në mjedis gjatë fazës së funksionimit të këtij aktiviteti do të jenë minimale. Do të jenë kryesisht pluhurat nga lëvizja e automjetit (autobotit) dhe zhurmat teknologjike e ketij te fundit në mjediset e punës. Nga ky aktivitet nuk gjenerohen mbetje të ngurta. Mbetjet e gjeneruara janë vetëm mbetjet nga konsumi i përditshëm i puntorëve. Të gjitha mbetjet e grumbulluara do të dërgohen në subjektet e licensuara për trajtimin e tyre dhe të asgjësimit të tyre.

2.7 Ndikimet negative

Identifikimi i ndikimeve të mundshme negative në mjedis

Mjedisi është gjithmonë i prekur nga veprimtaritë e ndryshme që ushtrohen në të, por ndikimi mund të jete i ndryshem, kjo është e lidhur ngushtë me vetë llojin e veprimtarisë e cila mund të ketë impakt të drejtpërdrejtë, të tërthortë, të rëndësishëm apo mesatar i pranueshëm.

Një nga objektivat e këtij raporti është identifikimi i ndikimeve të mundshme që mund të shkaktohen në mjedis nga ky aktivitet në terësi. Identifikimi i ndikimeve të mundshme në mjedisin e kësaj zone do të vlerësohen në një rën prej fazave kryesore; faza e operimit, pasi aktiviteti është ekzistues dhe ndikimi në mjedis do të jetë vetëm gjate ushtrimit te aktiviteit. Nuk marrin në konsideratë fazën pas përfundimit të veprimtarisë pasi ky aktivitet do vazhdoj të jetë i tillë dhe pas shumë kohësh. Disa prej ndikimeve kryesore që janë vlerësuar si të mundshme janë paraqitur si më poshtë.

Efektet e mundshme nga aktiviteti që ushtrohet do të vlerësohen në mënyrë të përgjithshme në kërkesën për leje mjedisi tipi B. Megjithatë, shumë nga efektet e mundshme mund të identifikohen për arsye të eksperiencës nga nën-projektet e projektet e mëparshme në këtë fushë.

Impakti në mjedis nga menaxhimi i tij

Në vijim do të paraqesim një përmbledhje të efekteve negative mbi mjedisin të cilat lidhen me aktivitetin e tregimit me pakice te karburanteve, gjatë fazës operative së bashku me rekomandimet mbi menaxhimin e tyre.

2.8 Matrica e ndikimeve të mundshme në mjedis nga zbatimi i projektit

Në tabelat e mëposhtme janë identifikuar ndikimet e mundshme në mjedis të projektit sipas fazave të zbatimit të tij.

Faza operationale			
Nr.	Receptori Mjedisor	Operacioni dhe pasoja në mjedis	Ndikimi i mundshëm
1	Cilësia e ajrit	Emetim gazesh nga automjetet dhe pluhuri për shkak të qarkullimit të tyre. Avullimi i karburanteve. Rrjedhjet aksidentale të depozitave apo linjes së furnizimit me lende të pare apo linjes së furnizimit të automjeteve të ndryshme.	Ndikim mesatar në cilësinë e ajrit. Ndikimi mund të shtrihet deri në një zonë rrethuese me rreze 200 m nga kufijtë e pronës. Rritja e moderuar e përqendrimit të gazeve ndotëse në zonën e aktivitetit. Mund të kontrollohet dhe shmangët me masat e duhura të menaxhimit.
2	Zhurmë	Zhurmë e gjeneruar nga lëvizjet e mjeteve (makina, etj.).	Ndikimi do të jetë më i ndjeshëm në orare "pik" me më shumë lëvizje.
3	Cilësia e ujërave	Rrjedhjet aksidentale të depozitave apo linjes së furnizimit me lende të pare apo linjes së furnizimit të automjeteve të ndryshme.	Depertimi i këtyre në shtresat e tokës duke u perzier me ujrat netokesore. Nën veprimin e agjenteve atmosferike mund të orientohen drejt burimeve ujore sipërfaqësore duke përkeqësuar cilësinë e tyre. Ndikim i ulët i cili mund të kontrollohet dhe shmangët me masat e duhura të menaxhimit.
4	Toka	Rrjedhjet aksidentale të depozitave apo linjes së furnizimit me lende të pare apo linjes së furnizimit të automjeteve të ndryshme.	Sheshet e qëndrimit të automjeteve dhe të ushtrimit të aktiviteteve në tersi janë të shtruara dhe të pajisura me sisteme drenazhimi, mundësia për depërtim në tokë pothuajse nuk ekziston.
5	Mjedisi socio - ekonomik	Mundësi të mira punësimi. Ofrimi i shërbimeve me cilësi të lartë për qytetarët. Gjenerim të ardhurash nga aktivitete shtesë.	Ndikimi socio – ekonomik është përgjithësisht pozitiv.
6	Mbetjet	Aktiviteti njëzëor i punonjësve	Ndikim i ulët pasi këto mbetje grumbullohen në koshat që janë vendosur në ambientet e aktivitetit Grumbullimi dhe menaxhimi nga subjekte të licensuara dhe kontraktuara nga pushteti vendor, Bashkia e Tiranës.

Faza operationale			
Nr.	Receptori Mjedisor	Operacioni dhe pasoja në mjedis	Ndikimi i mundshëm
7	Trafiku	Furnizimi me lende te pare apo furnizimi i automjeteve te ndryshme me karburant.	Ndikim ne rritjen e trafikut te zones ku ushtrohet aktiviteti.

Emetimet e zhurmave dhe gazeve të makinave të transportit në mjedis

Sa lidhet me emetimin e zhurmave gjatë procesit të transportit, duhet theksuar se ky ndikim është i minimizuar.

Ndërkohë Udhëzimi nr.8 datë 27.11.2007 “Për nivelet kufi të zhurmave në mjedise të caktuara”, përcakton vlerat e lejuara të zhurmës si në tabelën e mëposhtme.

Nivelet kufi të zhurmës në mjedise të caktuara.

Mjedisi	Efekti kritik në shëndet	LAeq (dBA)	Koha bazë (orë)	LAmx Fast (dB)
Zona banimi				
Jashtë banese	Bezdi (shqetësim) serioze gjatë ditës dhe mbrëmjes	55	16	-
	Bezdi (shqetësim) i moderuar gjatë ditës dhe mbrëmjes	50	16	-
Në brendësi të banesave	Kuptueshmëri e bisedës dhe (bezdi) shqetësim i moderuar gjatë ditës dhe mbrëmjes	35	16	-
Në brendësi të dhomës së fjetjes	Prishja e gjumit natën	30	8	-
Jashtë dhomës së fjetjes	Prishje e gjumit, dritare e hapur (vlera nga jashtë)	45	8	-
Zona me aktivitetet social-ekonomik				
Zona industriale, tregtare, Qarkullimi trafiku (mjedis i jashtëm dhe i brendshëm)	Dëmtim dëgjimi	70	24	110
Mjedisi urban				
Mjedise publike, të jashtme apo të brendshme	Dëmtim dëgjimi	85	1	110

Shpjegime:

LAeq (dBA) = Niveli ekuivalent i matur në

shkallën A Koha bazë (orë) = Koha gjatë

bëhet matja

L_{Amax} Fast (dB) = Niveli i matur në shkallën A në mënyrën Fast (e shpejtë)

☒1 = Sa më e ulët që të jetë e mundur

☒2 = Presioni zanor maksimal (L_{Amax}, fast) matur 100 mm larg veshit

☒3 = Zonat e jashtme të qeta duhet të mbrohen dhe raporti i zhurmës hyrëse/shtesë me zhurmën e fonit natyral duhet të ruhet sa më i ulët që të jetë e mundur

☒4 = Nën kufjet e dëgjimit, përshtatur me vlerat e fushës së lirë

2.9 Rekomandime për zbutjen e ndikimeve

Toka / Përdorimi i Tokës

Kryerja e aktivitetit brenda sipërfaqes së kërkuar për zhvillimin e aktivitetit. Rrespektimi i kushteve teknike dhe standarteve.

Cilësia e ajrit / Rritje e emetimeve ne ajer nga funksionimi i instalimit dhe djegia e karburantit të automjeteve ngarkim-shkarkimit

Mirëmbajtja e instalimeve dhe mjeteve të transportit sipas kapacitetit mbajtës. Mjete me kolaudim optimal. Plan veprimi në rast rrjedhjesh. Përdorimi eficient i mjeteve motorrike. Përdorim i karburanti cilësor. Pastrim periodik i sipërfaqes së aktivitetit dhe mjeteve të punës.

Sistemi i drenazhimit

Mirëmbajtja e sistemit të drenazhimit të ujrave të shiut nga pastrimi përgjatë gjithë gjatësisë së sipërfaqes së aktivitetit,

Mbetjet / Shtim i mbetjeve industriale dhe urbane nga aktiviteti human i punonjësve që do të operojnë në aktivitet.

Vendosja e kontenierëve në brendësi dhe jashtë objektit, diferencimi i mbetjeve sipas fraksioneve të gjeneruara dhe transportimi periodik i tyre në vendepozitimin më të afërt të caktuar nga njësia vendore.

Zhurmat / Rritje e nivelit të zhurmave nga impianti dhe nga lëvizja e automjeteve

Përdorimi i mjeteve të kolauduara. Përdorimi i mjeteve mbrojtëse nga punonjësit (kufje për mbrojtjen e aparatit të dëgjimit). Përdorimi i mjeteve të punës dhe të transportit gjate orareve të përshtatshme.

Trafiku Rrugor / Rritje e fluksit të qarkullimit të automjeteve

Lëvizshmeria do të studiohet të kryhet në oraret ku shmanget piku i trafikut. Mjetet e transportit do të levizin brenda normave të lejuara të shpejtesise, referuar Kodit Shqiptar Rrugor.

2.10 Ndjekja e gjithë kerkesave ligjore per venine ne funksion te aktivitetit duke mbajtur

parasysh kufizimet dhe detyrimet kundrejt shtetit dhe paleve te treta.

- Nga ky aktivitet nuk parashikohen te kete ndikime ne ndryshimin e habitateve;
- Mbetjet e gjeneruara nga punonjesit do te grumbullohen ne kazane te vecante. Kazanet do te zbrazen rregullisht dhe mbetjet do te hidhen ne vendin e percaktuar nga Njesia Vendore per mbetjet urbane.
- Do te ndiqen gjithë rregullat e sigurimit teknik ne pune si dhe pajisjes se punonjesve me uniformat dhe mjetet e nevojshme te mbrojtjes ne pune.
- Mbetjet urbane te grumbullohen transportohen dhe depozitohen ne oraret e caktuara
- Jane marre masa per ndricimin perreth (vendosja e impiantit te ndricimit).
- Jane marre masa ne projekt per instalimin dhe respektimin e sinjalistikes e trafikut te cilat do te minimizonin impaktet per aksidente te mundshme.
- Per te minimizuar impaktin ndaj zhurmave dhe vibrimeve, do te limitohen proceset e zhurmshme gjate oreve me te ndjeshme, ndermjet ores 20⁰⁰ e mbremjes deri ne 07⁰⁰ te mengjesit.
- Do te respektohen te gjitha kushtet dhe masat ne Lejen e Mjedisit qe do te vendosen nga AKM-ja dhe Ministria e Turizmit dhe Mjedisit.

Nga vleresimet e mesiperme, shkarkimet e pritshme ne mjedis jane te uleta dhe nuk perbejne problem serioz per mjedisin. Megjithë perparësite qe ka ky aktivitet, duhet te tregohet kujdes ne menaxhimin dhe mbajtjen nen kontroll te kushteve teknike per te minimizuar humbjet aksidentale ose shkarkimet.

3 PROGRAMI I PËRMIRËSIMIT TË PROCESIT TË PUNËS DHE MASATZBUTESE

Për plotësimin e kërkesave të klientëve, rritjen e cilësisë së shërbimit të ofruar, rritjen e masave të sigurisë gjatë procesit të operimit në ruajtjen/magazininim, tregetim, mbrojtjen nga gazrat, pluhurat, zhurmat, etj, mbrojtjen e shëndetit të punonjësve dhe komunitetit të zonës përreth, me qëllim kryesor “Mbrojtjen e Mjedisit”, reduktimin e sasisë së emetuar të PM10, CO2, NOx, SOx në atmosfere, përdorimin e energjisë në mënyrë efçente, duke menduar për gjeneratat e brezave pasardhës, subjekti “Propan Gas” Sh.p.k, do te hartojë “Programin e Përmirësimit të Operimit të Proceseve Teknike të Punës”, sipas termave të mëposhtme.

Programi i përmirësimit të operimit mbështetet në këto parime të zbatueshme:

3.1 Masat e nevojshme për zbutjen e ndikimeve

Masat kryesore të propozuara në Planin e Menaxhimit të Mjedisit duhet të adresojnë zgjidhjet më optimale për minimizimin e ndikimeve të identifikuar negative në mjedis. Këto masa duhet të synojnë:

- Kontrollin dhe mbajtjen e ndikimeve brenda zonës së punimeve;
- Shmangien e efekteve negative në shëndet dhe mjedis.

Zbatimi me korrektësi i këtyre masave do të bëhet i mundur nga përdorimi i teknikave të mëposhtme:

- Piketimi i saktë i sipërfaqes ku zhvillohet aktiviteti, si dhe kufizimi i veprimtarisë vetëm brenda saj;
- Plan - organizimi në mënyrë që të mos impaktohen sipërfaqet jashtë ndërhyrjes; Kontrolli i mbetjeve të përziera të gjeneruara gjatë gjermimeve për hapjen e themeleve të objektit;
- Hapja e kanaleve të nevojshëm perimetral për kullimin drejtimin e ujrave të shiut, me qëllim shmangien e ndotjes në ujëra;
- Kontrolli i pluhurave nëpërmjet lagies së zonës;
- Kontrolli teknik i linjes se furnizimit dhe depozitave për të parandaluar rrjedhjet e karburantit dhe çlirimet tej normave të gazeve.
- Kontrolli teknik i automjeteve për të parandaluar rrjedhjet e karburantit dhe çlirimet tej normave të gazeve.

3.2 Masat zbutëse në fazën operacionale

1. Per evidentimin e ndotjes nga rrjedhja e gazit te lengshem qe mund te dalin gjate furnizimit te depozites me autobot ose gjate furnizimit te automjeteve ne distributor.

- Rezervuari (kapacitet depozituese) jane me spensor mbi 4 mm, ne forme cilindrike horizontale, te lyer me boje anti-korrozive. Linjat e furnizimit te dyfishte si dhe tubat e ajrimit jane te montuar ne rezervuare konform kerkesave tekniko-teknologjike te eneve nen presion. Ajo eshte e vendosur ne grope betoni te hidroizoluar dhe me material termoizolues dhe stabilizant. Mbas montimit dhe lidhjes se linjave te furnizimit me distributoret, ato jane provuar per ndonje carje te mundshme me zbatimin e nje presioni hidraulik prej minimumi 0.75 kg/cm².
- Furnizimi i depozites do te behet me autobote, parametrat teknike dhe teknologjike do te jene ne perputhje me kerkesat e eneve nen presion. Shkarkimi i karburantit prej tyre do te behet nepermjet tubave te gomuar qe sigurojne nje rrjedhje ne presion konstant ne pusetat perkatese mbi bokarpot e rezervuareve. Muftat bashkuese ne te dy ekstremet e tubit te gomuar do te jene objekt i rendesishem kontrolli per riparim apo zevendesim te mundshem ne rast demtimi.
- Furnizimi me gas te lengshem per automjete do te behet me distributor universal nepermjet pistoletave.
- Distributoret do te jene vendisur ne bazament beton duke respektuar rigorozisht balancimin, distancat e lirshmerive ne manovrimet e tyre ne pozicione te ndryshme. Gjate sherbimit, kolaudimit apo ndonje riparimi te mundshem te paisjeve te distributoreve (pompa, tuba fleksibel, pistolete, etj), jane marre masa qe karburantet te derdhen ne ene te posacme apo kanale lengmbledhese qe jane ndertuar prane distributoreve dhe qe vazhdojne per ti rikthyer ne depozite, pa lejuar rrjedhjen ne mjedis.

2. Menaxhimi i ujrave te ndotura me mbetje

- Ujrat e godinave apo zyrave qe mund te precipitohen nga reshjet apo larjet ne sheshin para tyre, do te kullojne ne kanalet anesore nga ku te grumbulluara, do te vazhdojne te shkarkohen ne pusetat anesore te stacionit.
- Ujrat e ndotura urbane (ujrat e zeza) qe do te shkarkohen nga tualeti (WC) do te shkarkohen direkt ne rrjetin e kanalizimeve ne kolektorin kryesor te ujrave te zeza.

3. Mbrojtja e ujrave nentokesore

- Depozita do të jete cilesisht e garantuar si dhe të provuar parapraktikisht nën presion mbi provat e lejuara. Po kështu edhe sistemi i tubacioneve furnizues të pompave të distributoreve dhe tubat e ajrimit. Siperfaqe e sajë në kontakt me token janë të lyer me boje e lende hidroizoluese. Rezervuari mbeshteten në gropë me jastek betoni dhe material inerte (rere+stabilizant) duke siguruar hermetizim të plote nga bazamenti dhe paretet anësore argjilore dhe subargjile të gropës. Gropa e rezervuarit duke qene e betonuar, ku në ndonjë rast të mundshëm të çarjeve aksidentale e rrjedhje të karburantit nuk do të lejoje që të infiltroje menjëherë karurantet në ujrat nentokesore. Në ndihmë të zbulimit të shpejtë të rasteve aksidentale të tillë, do të shërbejë vendosja në gropë e një sinjalizuesi automatik. Po kështu edhe linjat teknologjike do të jene të pajisura me aparatura paralajmëruese në raste kontaminimi të mjedisit nentokesor.
- Distributorido të jete bashkëkohor dhe cilesisht të garantuar. Pjesët e tyre do tju nënshtrohen periodikisht kontrollit vizual e teknik, kryesisht për ndonjë çarje të mundshme, për të cilat do të ketë sinnjalizues automatik. Lidhjet teknologjike me rezervuarët do të garantohen nga sisteme tubash fleksibel të cilesisë së lartë. Teresia e bazamentit të betonit dhe vendosjes së distributoreve është conform parametrave rigorozisht të përcaktuar. Paralelisht me distributorët është ndërtuar një kanal I vogël për të garantuar grumbullimin e rrjedhjeve në ndonjë rast të mundshëm, e që më tej do të drejtoje ato në një minidepozite të posaçme për të tilla raste.

4. Menxhimi i mbetje

- Mbetjet jo të rrezikeshme do të vecohen nga komponentet e pastera dhe do të grumbullohen për një depozitim dhe riciklim të mundshëm.
- Mbetjet e rrezikeshme në të cilat do të bëjnë pjesë ato vajore, Vajra rrjedhese, detergjente etj, do të depozitohen në një kontener të caktuar për grumbullimin e këtyre mbetjeve.
- Minimizimi dhe evidentimi i zhurmave të mundshme
- Vendodhja e Impiantit të Furnizimit të automjeteve me gaz të lengshëm është në anë të rrugës dhe Jo pranë ndonjë qendre. Gjenerimi I zhurmave është brenda normave të lejuara dhe nuk do të ketë shqetësim për banorët përreth. Është parashikuar edhe zona e ngadalesimit të mjetit përpara se mjetet të hyjnë në karburant cka minimizon edhe nivelin e zhurmave.

5. Minimizimi i ndotjes se ajrit

- Per ruajtjen e nje temperature konstante sidomos gjate stines se veres, si kusht i domosdoshem paraprak per minimizimin deri ne eliminim te avujve nga aerosoleve te karburantit gjate furnizimit ritmik te automjeteve ne distributor edhe te furnizimit te rezervuareve, pjesa e siperme e depozites nentokesore deri ne bokaportin e furnizimit, do te fete me nje shtrese rere per termoizolim. Gjithastu pistoletat Jane te kalibrura dhe mbyllje automatike te cilat nuk lejojne rrjedhje te karburantit, cka do te krijonte aroma te pakendeshme ne mjedis.

6. Menjanimi i korrozionit dhe carjes se depozitave

- Per menjanimin e gerryerjeve dhe carjeve nga korrodimi te depozitave, do te merren te gjitha masat paraprake dhe ato kontrolluese gjate funksionimit qe kemi permendur me siper.

7. Zgjidhja e problemit te zjarrit nga shkarkesat elektrike

- Te gjitha paisjet e mjetet si rezervuari, linja teknologjike, pompat etj, ku ruhet e qarkullon gazi i Lengshem (GNL), per te eliminuar rreziqiet e krijimit ne to te ngarkesave elektrostatike jane te tokezuara.
- Per te gjitha sistemin e linjave qarkulluese nuk do te kete saricinecka nderprerese por bashkim me fllanxha, qe te jete eliminuar lidhja elektrike e vazhdueshme me ane te urave.

Mbrojtja nga Zjarri

Subjekti "Propan Gas" sh.p.k per ushtrimin e ketij aktivitet ka marre te gjitha masat e duhura ne baze te kushteve te parandalimit dhe mbrojtjes kundra zjarrit (MNZ) per nje funksionim normal dhe pa avari te paisjeve te ndryshme dhe te pikes se karburantit ne teresi.

Paisjet e mbrojtjes kundra zjarrit per kete objekt jane te nje rendesie te vecante, dhe jane te domosdoshme si nje pike themelore e funksionimit te tij. Instalimi ekzistues eshte i pajisur me projektin e mbrojtjes nga zjarri ku jane parashikuar te gjitha masat qe duhen te ndermerren ne raste te jashtezakonshme, te parandalimit te zjarrit dhe menaxhimit te situates se rrezikut te zjarrit ne raste te vecanta.

8. Masat per mbrojtjen e mjedisit

Masat per mbrojtjen e mjedisit qe jane marre nga ana e subjektit Jane:

- Rregullimi, sistemimi dhe rrethimi i territorit
- Instalimi i sistemit te ndarjes se ujrave te kanaleve te grumbulluara nga kanalet siperfaqesore te objektit
- Jane bere kanalizimet e brendeshme te objektit te lidhura me tubacionin kryesor qe shkarkohet ne kanalin prane objektit
- Mbetjet e ngurta jo te rrezikeshme qe do te krijohen do te grumbullohen ne stacionin e karburantit dhe periodikisht nga stafi i punes do te perfundojne ne konteneret e zones e me pas me ane te sherbimit te transportit te mbetjeve nga Bashkia do te shkojne ne landfillin e Sharres.
- Projekti perputhet me Planin e Pergjithshem Vendor te Bashkise Tirane miratuar nga KKT..

3.3 Masat Parandaluese

- Përzgjedhja dhe trajnimi i personelit për mënyrën e veprimit gjatë proceseve te ndryshme ne aktivitet.
- Zbatim rigoroz i sigurimit teknik gjatë punës dhe ndërprerjes së sajë në rast avarie të mundshme.
- Montimi i të gjithë aparateve sinjalizuese të sigurisë dhe rrjetit elektrik.
- Tokëzimi dhe rrufe pritëse, në të gjith instalimet për të shmangur aksidente me pasoja në mjedis.
- Mbajtja gjithmone fikur e automjeteve kur nuk eshte e nevojshme perdorimi I tyre dhe ruajtja e distances së sigurisë, gjatë operimit të punës nga punonjësit;
- Mbajtja e pajisjeve të nevojshme, nga punonjësit për operimin e punës,
- Lyerja e ambientit të punës (zyra, magazine) dhe pajisjeve me bojë antikorrozive (kundra ndryshkut) çdo dy vite sipas një programi të veçantë, me qëllim mbrojtjen nga korrodimi.
- Pastrimi periodik i rrjetit të drenazhimit të ujrave teknologjike te larjes dhe të shiut, si dhe mirëmbatja e pemëve.
- Kolaudimi periodik i mjeteve të transportit
- Monitorimi periodik i parametrave mjedisor dhe regjistrimi i të dhënave në regjistrin e shoqërisë.

3.4 Masat Kontrolluese

- Kontroll i automatizuar i të gjithë linjës së instalimit, nëpërmjet programeve inxhinierike
- Pastrimi i sheshit ku zhvillohet aktiviteti dhe atij të lëvizjes së automjeteve.
- Pastrimi i rrjetit të drenazhimit të ujrave teknologjike dhe ujrave të shiut përgjatë perimetrit nën administrimin e shoqërisë ku zhvillohet aktiviteti.
- Vëzhgimi dhe kolaudimi i vazhdueshëm i të gjithë makinerive të transportit.
- Monitorimi periodik i parametrave mjedisor dhe regjistrimi i të dhënave në regjistrin e shoqërisë.
- Sigurimi i të gjithë pajisjeve të nevojshme për riparimin, pastrimin dhe ndërhyrje në rast emergjencash.
- Trajnimi periodik i punonjësve dhe njohja me planin e ndihmës së shpejtë dhe planin e përballimit të emergjencave të ndryshme.

3.5 Masat Nderhyrese

- Riparimi i menjëhershëm i difekteve dhe avarive teknologjike
- Mobilizimi i menjëhershëm i stafit dhe mjeteve të fikjes së zjarrit.
- Kolaudimi dhe shërbimi i pajisjeve/makinerive nga ekspertë të licensuar, çdo fillim viti.
- Kapja, asgjësimi i menjëhershëm në rastet e derdhjeve të lubrifikantëve dhe pastrimi i menjëhershëm i ambientit të punës me detërgjentë të posaçëm, që mund të gjenerohen nga veprimtaria dhe automjetet që kryejnë këtë shërbim.
- Zëvendësimi i menjëhershëm të pjesëve të pajisjeve/ makinerive dhe mjeteve të punës, në rastet e avarive të mundshme.
- Rigjenerimi i ambientit të dëmtuar.
- Riparimi i menjëhershëm i teknologjisë dhe automjeteve, në raste avarie të mundshme apo dëmtim të instalimeve.
- Në rastet e avarive të ndryshme do të njoftohet i gjithë stafi i punonjësve dhe klientët e gjendur aty, me qëllim sigurimin e jetës së tyre dhe ndërhyrjen për sigurimin e automjeteve dhe pajisjeve kryesore.
- Njoftimi i organeve kompetente, për rastet e mundshme.
- Pajisja e zones së aktivitetit me sinjalistikën e duhur dhe shenjat dalluese në rastet e rrezikut të mundshëm, për operimin normal të punës në objekt.
- Njoftimi i menjëhershëm i automjeteve dhe njërive të specializuara në rast emergjencash (zjarrfikëse, autoambulanca, etj).
- Rrethimi i perimetrit të territorit në shfrytëzim.

3.6 Masa lehtësuese për funksionimin eficient dhe të sigurtë të punës në aktivitetin e transferimit të mbetjeve:

- Të mirëmbahen mjediset e gjelbëruar në mënyrë të përhershme dhe të mbillen edhe bimë dekorative autoktone në kushte artificiale për të rritur koeficientin e gjelbërimit.
- Të shmanget në maksimum përdorimi i mjeteve të transportit kur nuk është e nevojshme dhe të reduktohen zhurmat në orët e vona.
- Të vendosen tabela paralajmëruese për rreziqet për kalimtarët dhe punonjësit.
- Të vendosen kontenier për mbajtjen pastër të ambjenteve nga mbetjet urbane për numrin e punonjësve.
- Investitori të respektojë detyrimet e vendosura në Lejen Mjedisore që do të miratohet nga AKM.
- Subjekti të jetë në dijeni dhe të azhurnohet për kuadrin ligjor për mjedisin dhe ndryshimeve të tij.
- Është detyrë e zhvilluesve të aktivitetit të integrojnë elementët e domosdoshëm të propozuar për parandalimin, minimizimin dhe eliminimin e ndikimeve negative në mjedis, shëndet dhe aspektin social.
- Është detyrë e Njesisë Vendore gjithashtu të zbatojë rigorozisht detyrimet e përcaktuara për të garantuar mbrojtjen e mjedisit dhe shëndetit.
- Përcaktimi i vend-parkimit të automjeteve si dhe pajisja e vend parkimeve me sinjalistikën përkatëse.
- Do të kontrollohen kushtet teknike të mjeteve të punës në mënyrë periodike për të evituar, parandaluar rrjedhjet e lubrifikanteve dhe hidrokarbureve në mjedis, emëtimin e gazeve dhe zhurmave të tepërta të shkaktuara nga avari të mundshme teknike të mjeteve.
- Veglat/Pajisjet/Makinerite e punës që shërbejnë për procese të ndryshme do të zëvendësohen me të reja, sipas jetëgjatësisë së tyre dhe efikasitetit që kanë në kryerjen e operacioneve të transferimit të mbetjeve
- Ambienti i zyrave dhe pajisjet/mjetet në zonën e shfrytëzuar do të lyhet periodikisht me bojë higjienike dhe antikorrozive, me qëllim plotësimin e kushteve Higjieno-Sanitare.
- Do të bëhet menaxhimi i mbetjeve të ngurta, të cilat do të jenë; lëndë të amballazheve, letra- kartona, si dhe lëndë organike të prodhuara nga punonjësit, ku këto mbetje do të transportohen rregullisht në vendin e caktuar nga Njesia Vendore, ku firma do të marrë masa për menaxhimin e këtyre mbetjeve të ngurta, do të vendosen në kosha selective sipas rrymave specifike të mbetjeve.
- Do të bëhet pastrimi periodik i rrjetit të drenazhimit të ujrave të shiut në këtë objekt ose e mjedisit përreth drejt mjedisve të gjelbëruara. Mjedis i gjelbëruar përreth do të jetë nën kujdesjen e personelit që do të punësohet vetëm për punimet agro-mjedisore të nevojshme.
- Aktiviteti disponon infrastrukturën e nevojshme, me distancat e përcaktuara për rrugë kalim të punonjësve, automjeteve, zjarrëfiksave, etj.

- Eshte ndertuar sistemi i drenazhimit te ujrave teknologjike dhe lëvizjes së ujërave të shiut.
- Do të bëhet trajnimi periodik i punonjësve mbi kushtet e sigurimit teknik gjatë operimit të punës, si dhe të kualifikohen stafi përgjegjës për operimin e punës në instalimin për ruajtjen/magazinimin transferimin e mbetjeve.

4 PROGRAMI MONITORIMIT

4.1 Qëllimet e monitorimit mjedisor

Monitorimi për parametrin që na intereson bëhet nëpërmjet matjeve të përsëritura, që merren me një frekuencë të mjaftueshme, për të bërë të mundur vlerësimin e gjendjes së mjedisit dhe ndryshimeve të tij në kohë.

Qëllimi i monitorimit mjedisor është që të sigurojë të dhëna nëpërmjet të cilave të vlerësohet nëse zhvillimi i veprimtarisë është në përputhje me ligjet dhe standardet mjedisore që lidhen me të, për të vlerësuar shkallën e ndikimit (nëse ka), si dhe për të vlerësuar performancën mjedisore të menaxhimit të saj në kuadër të përmirësimit të vazhdueshëm.

4.2 Objektivat e Monitorimit:

- Të krahasojë cilësinë dhe gjendjen e mjedisit para fillimit të aktivitetit me atë gjatë funksionimit të tij.
- Të monitorojë emetimet (nëse ka) në të gjitha fazat e funksionimit të aktivitetit në përputhje me normat dhe standardet ligjore të Shqipërisë dhe BE.
- Të përcaktojë nëse ndryshimet e mundshme mjedisore janë si rezultat i zhvillimeve të aktivitetit që kryhen në rajonin ku zhvillohet aktiviteti dhe nëse ka lidhje dhe impakte kumulative me aktivitetin e propozuar.
- Për të përcaktuar efektivitetin e masave përmirësuese të zbatuara nga aktorët zhvillues të aktivitetit në rajon.
- Për të përcaktuar impaktet afatgjatë (nëse ka).
- Për të përcaktuar zgjatjen e kthimit në normalitet të cilësisë së mjedisit në rajon, në rastet kur vlerësohet se ka ndikime dhe impakte në të.
- Të krijojë një arkivë (regjistër) të cilësisë së mjedisit, një bazë të dhënash që do të mund të përdoret në të ardhmen.
- Për të garantuar përshtatshmërinë e një objekti mjedisor për tu përdorur për qëllim të caktuar.

4.3 Plani i monitorimit

Me qenë se kemi të bëjmë me instalime për trejetimin me pakice dh e furnizim te automjeteve me gaz(GNL), i pozicionuar ne Zona Urane, Tirane, nevojitet një monitorim i vazhdueshëm, jo vetëm në sheshin e transferimit por dhe në një zonë mbi 50 m për rreth sheshit ku do te zhvillohet aktiviteti.

Plani i monitorimit do të konsistojë në:

- Monitorimi i parametrave tektin të instalimit.
- Monitorimi i zonës së mundëshme të gjenerimit te aromave gjate zhvillimitte veprimtarise
- Monitorimi i parametrave fizike dhe dinamike të shpërndarjes së emetimeve te gazeve dhe marrja e masave përkatëse të parashikuara në projekt, për parandalimin e tij.
- Monitorimi i shkarkimit të ujrave të ndotura ne siperfaqen e aktivitetit

4.4 Plani i monitorimit te ndikimit ne mjedis.

Do te kryhet monitorimi I pluhurave, i zhurmës cilesise se ujrave megjithëse ne kemi thënë më lart që janë minimale.

Pra monitorimi do të konsistojë në matjen e parashikuar të indikatorëve mjedisor:

Nr	Elementii Monitorimit	Frekuenca	Analiza	Përgjegjësi
1	Monitorim i gjithë shkarkimeve të ujrave që shkarkohen nga instalimi	Periodike Parametrat	Analize e plote. kimike: nitrate, nitrite, BOD, COD, metale, hidrokarbure. Aromat, temperature, pluhurat,	Firma Firma
2	Monitorim i shkarkimit të grimcave të pluhurit, gazrave gjatë magazinimit/ruajtjes, transferimit te mbetjeve.	Vazhdueshëm	Ne pika te ndryshme te stacionit te transferimit dhe rikuperimit SOx, CO, CO2	
3	Monitorim i gazeve nga mjetet e transportit	Vazhdueshem	NOx, SOx, CO, CO2, O etj Firma Vazhdueshëm	
4	Monitorim i gjendjes së mekanikës dhe mundësisë për shtimin e zhurmave në punë.		Zhurmat dB(A) Firma	
5	monitorimin e mbjelljes së kurorës së pemëve	Periodike	sasiore	Firma
6	Sasia e mbetjeve te transferuara	Vazhdueshem	Sasiore	Firma

Indikatorët e mësipërm të monitorimit janë një ndërthurje treguesish me të cilët vlerësohet shumë objektivisht trysnia që ushtron funksionimi i këtij aktiviteti në mjedis, si dhe gjendja e mjedisit, ndikimit të funksionimit të instalimit të zbatuar në këtë gjendje. Matja dhe mbledhja e të dhënave për treguesit e mësipërm është bërë konformë metodave dhe teknikave shkencore të njohura dhe të pranueshme. Të dhënat që do të mblidhen do të vihen në dispozicion të organeve shtetërore dhe të interesuarve të tjerë, gjithashtu këto të dhëna do të analizohen me qëllim përmirësimin e performances mjedisore të veprimtarisë dhe bërjen e korigjimeve të nevojshme.

Në monitorimin e sipërfaqeve të mbjella të pemëve dhe bimëve të mbjella, ecurinë normale të mbirjes dhe zhvillimit të tyre.

Në rastet kur vërehet se ka dëmtime merren masa për zevëndësimin me fidanë të rinj.

Monitorimi i çdo sipërfaqe të mbjelle do të vazhdojë për një periudhë 4 vjecare kohë gjatë së cilës bimët kanë marrë një zhvillim të konsiderushëm dhe nuk kanë nevojë përshërbim.