



RELACION JO TEKNIK

=

Hartoi: MSc. Tea SINAMATI



PERSHKRIMI I PROJEKTIT

Qellimi i projektit

Subjekti Shemsi Ngota **L06621701M** është e regjistruar ne organet tatimore me nr identifikimi NIPT: **L92110502I**. **Vendodhja e ushtrimit te veprimtarise:**

Seli/Zyra Qendrore: Diber

Klasifikimi bazuar ne ligjin 10448

Prodhimi i ushqimeve dhe pijeve dhe veprimtaritë e lidhura me to e. Trajtimi dhe përpunimi i qumështit. Sasia e qumështit në hyrje është e barabartë me 200 tonë në ditë ose më pak se kaq (vlerë mesatare bazuar në të dhënat vjetore), por më shumë se 2 ton/ditë.

Trajtimi i ujërave dhe ujërave të zeza 6.2 Trajtimi i ujërave të ndotura industriale në vendin ku krijohen.

Objektivat e aktivitetit

Objekti i pare i ketij aktiviteti do te jete te identifikojë ndikimet e mundshme negative mjedisore të ketij instalime te cilat jane:

- Emetimet ne ajer dhe zhurmat
- Ndikimi ne flore/faune
- Mbetjet e gjeneruara nga aktiviteti i punetoreve
- Ndikime social-ekonomike
- Ndikim ne cilesine e jetes ne qendrat e banuara
- Ndikim ne rritjen e trafikut rrugor
- Ndikim ne peizazhin e zones

Objekti i dyte i ketij aktiviteti eshte gjetja e alternativave qe jane me miqesore me mjedisin.

Vendodhja dhe karakteristikat fizike te projektit

- Instalimi dhe aktivitetet e tij

Operatori Punishte qumeshti. Grumbullim e perpunim qumeshti, prodhime te gjithë produkteve qe rjedhin nga qumeshti. Tregtim qumeshti te fresket e perpunuar

Lëndët e para dhe ato ndihmëse, substancat e tjera dhe energjia e përdorur ose e gjeneruar nga instalim

DJATHË KAÇKAVALLI

Lloj djathi i fortë dhe me shume yndyrë, i cili prodhohet nga qumeshti i deles në trajtë bukësh të trasha. Konsiderohet si aleati më i mirë i shendetit kardiovaskular pasi ndikon në rritjen e kolesterolit të mirë. Ne nje perkufizim metalorik djathi kackavall përshkruhet si një shembellyre e refimit biblik te botes ku të carat, fryrjet, apo gungat e nxjerra jane mikrobote qe sjellin ndermend pamjen e planetit ku ndeshen pllaka tektonike per te krijuar malet'

DJATHË I BARDHË

Djathi i bardhe, fale vlerave ushqyese qe ruan, është një nga produktet e bulmetit më të rekomanduara prej mjekëve. Organizmi ynë arrin që ta trese atë shume lehte dhe falë përbërjes së tij, enzimat e stomakut arrijnë ta shperbejne shumë shpejt duke lehtësuar perthithjen e mineraleve qe permban.

DJATHË DELE

Djathi i bardhë i deles është produkt i prodhuar nga qumeshti i deles Ai është i pasur me acide yndyrore omega-3 të cilat ndihmojnë në reduktimin e kolesterolit, uljen e riskut nga kanceri dhe ndihmon në

rënien nga pesha. Ky djathë gjithashtu është shumë i pasur me proteina, kalcium dhe natrium. Djathi i deles ka në përmbajtje sasi të larta të vitaminave A, D, E, C dhe B-kompleks si edhe minerale si hekur, natrium dhe zink. Djathi i deles konsiderohet të jetë i veçantë për shkak të vlerave të larta ushqyese dhe përfitimeve që i sjell metabolizmit të njeriut

DJATHË LOPE

Ky lloj djathi prodhohet nga qumështi i lopëve të cilat kullosin në Bjeshkët e Dibrës. Cilësia e lartë dhe natyra madhështore e kullotave tona e ndërthurur me përkujdesjen në procesin e përpunimit sjell një cilësi të pakrahasueshme me asnjë lloj tjetër djathi.

GJALPË

Një masë e butë, thujse e mëndafshtë, e shkrifët dhe e shijshme që të ben të harrosh çdo ushqim tjetër. Nëse ende nuk e ke provuar gjalpin "Ngota çfarë je duke pritur?!"

GJIZË

Gjiza është një nga nënproduktet kryesore të qumështit. Ky lloj bulmeti sillet në trajtën e dromcave të buta e pak të lëngshme, të përgatitura nga qumështi, kosi, dhalli ose hirra, duke i mpiksuar e kulluar pasi zihen. Perdoreni menjëherë pas blerjes ose mbajeni në frigorifer për ta ruajtur siç duhet

KOS

Kosi është një ndër nënproduktet më të përdorura të qumështit dhe përfitohet nga fermentimi i qumështit të valuar, në të cilin hidhet një sasi e vogël kosi të freskët e quajtur 'farë kosi'. Kosi ka veti ushqyese ndër të cilat baza kryesore përbëhet nga uji, yndyrna e kalcium. Është shumë i përdorur edhe në forma të tjera si dhallë dhe salcë kosi.

QUMËSHT

Qumësht që nxirret nga gjiri i kafshëve shtëpiake, me standardet më të larta higjeno-sanitare dhe konsumohet si një ushqim me vlera të mëdha ushqyese.

DHALLË

Dhalla është një pije shumë popullore në Ballkan dhe në Lindjen e Mesme. Në thelb është kos i përzier me ujë të ftohtë me akull, ndonjëherë dhe pak të gazuar, kripë dhe pak nenexhik. Për shume njerëz dhalla cilësohet si kos i holluar e i kripur



- **Burimet e shkarkimeve nga instalimi**

Shkarkime ne ajer - Nga zhvillimi i aktivitetit nuk kemi shkarkime, por mund te kemi shkarkime ne ajer nga mjetet e transportit qe kryejne transportimin e mbetjeve. Kontrolli i shkarkime ne ajer siguron nje mjedis me te sigurte per pune.

Shkarkime ne ujra- Ne kete subjekt nuk do te aplikohen norma te shkarkimeve ne ujra , do trajtohen ne impiantin e trajtimit te ujrave

Shkarkime ne toke- Nga zhvillimi i aktivitetit nuk do te kete shkarkime ne toke, ai zhvillohet ne ambient te mbyllur ku jane marre te gjitha masat e nevojshme.

Gjenerimi i zhurmave- Nuk do te kete gjenerim te zhurmave , zhurmat e vetme mund te vijne nga mjetet e transportit te lendes se pare .

Kushtet në vendndodhjen e instalimit dhe rastet e njohura historike të ndotjes

Vendi i zhvillimit te aktivitetit disponon te gjithe kapacitetin dhe hapesiren per te operuar pa krijuar ndotje dhe shqetesime.

- **Natyra dhe sasitë e shkarkimeve të pritshme nga instalimi në çdo vend/mjedis, si dhe identifikimi i efekteve të rëndësishme të shkarkimeve në mjedis**

Shkarkimet qe vijne si pasoje e zhvillimit te aktivitetit nuk mund te konsiderohen ndotese. Keto shkarkime do te jene normale, brenda legjislacionit aktual ne fuqi. Operatori do te marre masa te vazhdueshme per minimizimin sa me te madh te tyre, duke bere edhe monitorimet perkatese per komponentet e cituar ne Anekset e mesiperme.

NDIKIME NEGATIVE NE MJEDIS
Rrezatimi Jonizues
Nga zhvillimi i aktivitetit nuk kemi rrezatime jonizuese.
Vibracionet
Funksionimi i aktivitetit nuk gjeneron vibrime.
Ndikimet ne popullsi
Realizimi i projektit nuk do te kete ndikime ne levizjen apo zhvendosjen e popullsisë se rajonit ku zhvillohet aktiviteti. Gjate funksionimit te aktivitetit nuk ka emetime ne ajer, toke apo uje te cilat ndotin ambientin dhe te rrezikojne shendetin e punonjesve apo te popullsisë se rajonit.
Ndikimet ne toke
Aktiviteti i Prodhimi i nenproduktev te qumshit nuk gjeneron shkarkime ne toke.
Mbetjet e ngurta

Mbetjet e vetme qe mund te gjenerohet jane mbetjet e perziera urbane te cilat mund te gjenerohen nga aktiviteti i punonjesve ,
Ndikimet ne ajer
Referuar natyres se aktivitetit pastrim kimik mund te kemi ndikime negative shume minimale ne ajer ose pothuajese fare te cialt mund te gjenerohen nga mjetet e transporti
Ndikimet ne ujera
Ne kete subjekt nuk do te aplikohen norma te shkarkimeve ne ujra , do trajtohen ne impiantin e trajtimit te ujrave
Ndikimet ne klime
Gjate zhvillimit te aktivitetit nuk priten ndryshime te dukshme klimaterike, si ne drejtim te permiresimit ashtu edhe ne ate te perkeqesimit te saj. Nuk do kete ndryshime ne temperature, ne drejtim te eres, ne sasine e reshjeve. Pra kryerja e ketij aktiviteti nuk ndikon fare ne kushtet klimaterike te kesaj zone.
Ndikimet ne floren dhe faunen
Zona në te cilen ushtrohet aktiviteti është një zonë urbane dhe nuk mund te analizojme ndikime ne flore dhe faune.Aktiviteeti do te zhvillohet ne ambiente te mbyllura
Ndikimet nga zhurmat
Zona ne te cilen zhvillohet aktiviteti eshte nje zone urbane e frekuentuar. Per kete arsye zhurma eshte prezente ne cdo ore te dites nga qarkullimi rrugor i makinave ashtu edhe nga ai njerezor. Nga funksionimi i aktivitetit nuk pritet te kete rritje te nivelit te zhurmave, aq me teper ndikime negative
Ndikimet e aktivitetit te zhvillimit ne rruget lokale dhe transportin
Infrastruktura ne te gjithë perimetrin e aktivitetit eshte e shtruar me beton gjithashtu edhe rruga kryesore qe kalon prane aktivitetit. Nuk pritet qe te kete ndikime negative apo ndryshime te

infrastruktues.
Ndikimet e aktivitetit te zhvillimit mbi ndertimet, trashegimine arkitektonike historike dhe zonat e mbrojtura
Aktiviteti që ushtron shoqëria zbatohet në një zonë në sipërfaqen e së ciles dhe në nëntokën e saj nuk ka ndertime lidhur me trashëgimë arkitektonike dhe historike, tiparet arkeologjike, si dhe mbi vepra të tjera njerezore. Kjo tregon që zona është zonë e lirë jo vetëm për të realizuar këte aktivitet.
Ndikime ne rrjetin hidrografik
Natyra e aktivitetit nuk ndikon ne rrjetih hidrografik te zones,
Ndikimi social-ekonomik
Me operimin e ketij aktiviteti pritet te kete nje impakt pozitiv ne ekonomine e vendit, ne aspektin e punesimit.

- **Teknologjia dhe teknika të tjera të propozuara për parandalimin e shkarkimeve ose, kur kjo nuk është e mundur, për pakësimin e shkarkimeve nga instalimi, veçanërisht duke zbatuar teknikat më të mira të disponueshme**
 1. Teknikat më të mira të disponueshme " (TMD) do të thotë faza më efektive dhe e avancuar në zhvillimin e aktiviteteve dhe metodat e tyre të veprimit të cilat tregojnë përshtatshmëri praktike të teknikave të veçanta për të siguruar në parim bazat për vlerat limite të emetimeve të percaktuara për të parandaluar dhe ku nuk është e praktikueshme, në përgjithësi për të reduktuar emetimet dhe ndikimin e tyre në mjedis në tërësi:
 2. 'Teknika' përfshin të dyja si teknologjia e përdorur dhe mënyrën në të cilën impianti është projektuar, ndërtuar, mirëmbajtur, operuar dhe çmontuar.
 3. Teknikat më të mira të disponueshme' do të thotë ato që janë të zhvilluara në një shkallë që lejon zbatimin në sektorin përkatës industrial, nën kushte ekonomike dhe teknike të zbatueshme, duke marrë parasysh kostot dhe përparësitë, nëse janë apo nuk janë përdorur ose prodhuar teknikat brenda territorit të Pales në fjalë, për aq kohë sa ato janë mjaft të lejueshme për operatorin;
 4. Me të mirë ' do të thotë më efektiv në arritjen e një niveli të përgjithshëm të lartë të mbrojtjes së mjedisit në tërësi. Në përcaktimin e teknikave më të mira të disponueshme, konsideratë të veçantë duhet t'i jepet, në përgjithësi, ose në raste të veçanta faktorëve të mëposhtëm, duke pasur parasysh kostot më të mundshme dhe përfitimet nga një masë dhe parimet e masës paraprake dhe parandalimit:
 5. Proceset e krahasueshme, pajisjet apo metodat e funksionimit të cilat kanë qenë provuar me sukses në një shkallë industriale;
 6. Përparimet teknologjike dhe ndryshimet në njohuri shkencore dhe të të kuptuarit;
 7. Natyra, efektet dhe vëllimi i emetimeve në fjalë;
 8. Datat e montimeve për instalimet e reja apo ekzistuese;
 9. Koha e nevojshme për të futur teknikën më të mirë të mundshme;
 10. Konsumi dhe natyra e lëndëve (përfshirë ujën) të përdorura në proces dhe efikasitetin e saj të energjisë;
 11. Nevoja për të parandaluar apo zvogëluar në minimum ndikimin e përgjithshëm të emetimeve në mjedis dhe rreziqet për të;
 12. Nevoja për të parandaluar aksidentet dhe për të minimizuar pasojat e tyre për mjedisin. Koncepti i teknikave më të mira të disponueshme nuk i drejtohet këshillimit të ndonjë teknike ose teknologjie të veçantë, por marrjes parasysh të karakteristikave teknike të impianteve në

fjalë, pozitën e saj gjeografike dhe kushtet lokale mjedisore

- **Alternativën në lidhje me zgjedhjen e vendit të instalimit dhe teknologjinë e përdorur**

Ne vendodhje është tashme e ndërtuar struktura dhe zona është kryesisht industriale.

- **Masat për parandalimin dhe rikuperimin e mbetjeve (nëse është e nevojshme)**

1. Mbajtja e regjistrave për sasinë e mbetjeve të gjeneruara dhe depozitimi i tyre në harqe kohore 6-mujore në instancat shtetërore përkatëse.

2. Menaxhimi i mbetjeve do kryhet në impiantin e trajtimit të ujërave

- **Masat për përdorimin eficient të energjisë**

1. Auditimi vjetor, nga auditues në procese për evidentimin e përdorimit eficient të energjisë.

2. Kualiteti i vazhduar i impianteve.

3. Vlerësimi nga menaxheri i energjisë për gjendjen e impiantit dhe vlerësimin e pjesëve me të reja.

4. Vendosja apo zëvendësimi i pajisjeve jo më vonë se 2 vjet pas përfundimeve të dalta nga Audituesi i Energjisë.

- **Masa të tjera të planifikuara në përputhje me parimet e përgjithshme që rregullojnë detyrimet themelore të operatorit, dmth:**

Janë marrë masat e nevojshme për të parandaluar aksidentet dhe për të kufizuar pasojat e tyre

Janë ndërmarrë masat e nevojshme, me ndërprerjet definitive të aktiviteteve, për të shmangur ndonjë rrezik të ndotjes dhe kthimin e vendit të operimit në gjendje të kënaqshme

Natyrë e një aktiviteti të tillë nuk preket nga ndërprerje sezonale. Për këtë arsye ndërprerjet definitive do të shoqërohen me zbatimin e planit të montimit të instalimit dhe zbatimin e planit të rehabilitimit të mjedisit post-funksionim. Gjithashtu për ndërprerje të tilla si pasojë e avarive që shoqërohen me ndotje të tipeve të ndryshme duhet të njoftohen instancat shtetërore. Megjithatë aktiviteti nuk parashikon ndërprerje apo mbyllje të aktivitetit.

- **Monitorimi i planifikuar i shkarkimeve nga instalimi.**

Qëllimet e monitorimit mjedisor: Monitorimi për parametrin që na intereson bëhet nëpërmjet matjeve të përsëritura, që merren me një frekuencë të mjaftueshme, për të bërë të mundur vlerësimin e gjendjes së mjedisit dhe ndryshimeve të tij në kohë. Është që të sigurojë të dhëna nëpërmjet të cilave të vlerësohet nëse zhvillimi i veprimtarisë është në përputhje me ligjet dhe standardet mjedisore që lidhen me të, për të vlerësuar shkallën e ndikimit (nëse ka), si dhe për të vlerësuar performancën mjedisore të menaxhimit të saj në kuadër të përmirësimit të vazhdueshëm.

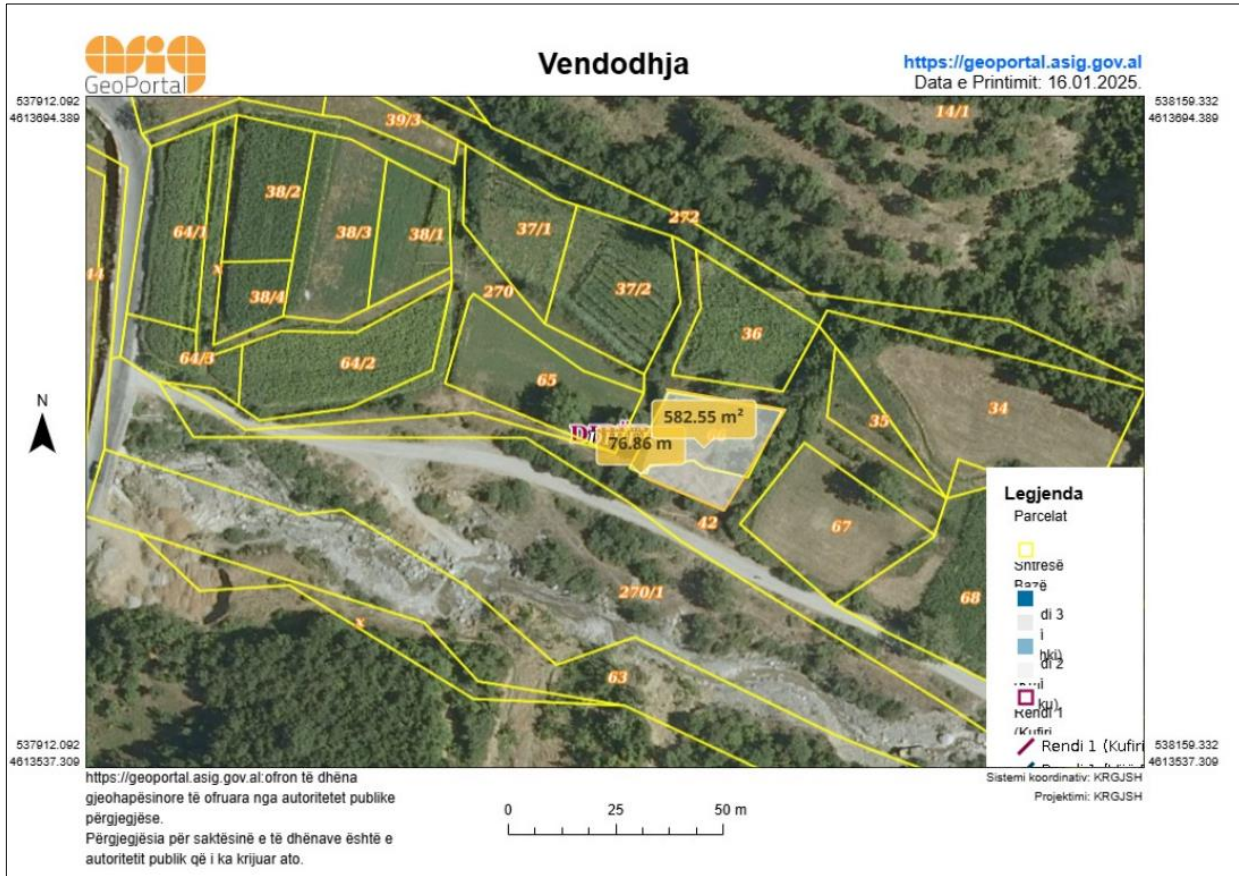
Objektivat e Monitorimit:

- Të krahasojë cilësinë dhe gjendjen e mjedisit para fillimit të aktivitetit me atë gjatë funksionimit të instalimeve.

- Të monitorojë emetimet (nëse ka) në të gjitha fazat e zhvillimeve të projektit në përputhje me normat dhe standardet ligjore të Shqipërisë dhe BE.
- Për të përcaktuar efektivitetin e masave përmirësuese të zbatuara nga faktorët zhvillues të aktivitetit në rajon.
- Për të përcaktuar impaktet afatgjatë (nëse ka).
- Për të përcaktuar zgjatjen e kthimit në normalitet të cilësisë së mjedisit në rajon, në rastet kur vlerësohet se ka ndikime dhe impakte në të.
- Të krijojë një arkivë (regjistër) të cilësisë së mjedisit, një bazë të dhënash që do të mund të përdoret në të ardhmen.
- Për të garantuar përshtatshmërinë e një objekti mjedisor për tu përdorur për qëllim të caktuar

Monitorimi i Planifikuar	
Monitorimi i parametrave mjedisore (ajer dhe zhurme)	Cdo 6 muaj
Monitorimi i trajnimeve te stafit ne raste emergjente	Cdo 6 muaj-1 vit
Monitorimi i gjendjes mekanike te pajisjeve operuese	Cdo 1 muaj nga mekanike te posacem
Monitorimi i perdorimit eficient te energjise	Cdo 1 vit nga kompania dhe cdo 2 vjet nga Audituesi i Energjise

Planvendosja e subjektit:



Vendndodhja e subjektit "Shemsi gota

Nr.	E	N
1	4454884.13	4613798.49
2	4454911.24	4613793.97
3	4454895.85	4613770.63
4	4454875.52	4613780.11

Koordinatat ne Gauss- Kruger te vendndodhjes

Relacion joteknik

