



## Permbledhje joteknike e aktiviteteve

*“Industria minerare, ID 3.1, e. Përzierja e çimentos ose përdorimi i çimentos në masë të madhe por jo në sheshin e ndërtimit, përfshirë ambalazhimin dhe përzierjen e çimentos, grumbullimi i betonit dhe prodhimi i blloqeve të betonit dhe produkteve të tjera të çimentos, si dhe prodhimi i llaçit, kollës, gëlqeres (parafabrikateve, paletave, etj).”*

*“Industria minerare, ID 3.11, Prodhimi dhe fraksionimi i produkteve minerale jometalike.”*

*“Menaxhimi i mbetjeve, ID 5.10, b. Stacion transferimi për mbetje jo të rrezikshme që nuk përmendet më lart.”*

**GJOKA**  
**KONSTRUKSION**

**Subjekti:** “Gjoka Konstruksion” Sh.a.

**Hartoi:** “EKO- STUDIO- PROJEKT” sh.p.k

**Administrator:** Erina MADANI



Tirane, 2024



## **PERMBAJTJA**

- ✚ Hyrje**
- ✚ Baza ligjore**
- ✚ Metodika e vleresimit te mjedisit**
- ✚ Objektivat dhe qellimi**

- 1. PERSHKRIMI I AKTIVITETIT**
- 2. PERSHKRIMI I RAJONIT KU DO ZHVILLOHET AKTIVITETI**
- 3. VLERESIMI I NDIKIMEVE NEGATIVE NE MJEDIS**
- 4. MASAT PER ELEMINIMIN/ZVOGELIMIN E NDIKIMEVE**
- 5. KONKLUZIONE DHE REKOMANDIME**



## **HYRJE**

Aktiviteti njerezor qe zhvillohet ne çdo aspekt te vetin, perveç dobesive ne menyre tepashmangshme krijon dhe “produkte” qe ne perfundim mund te sjellin probleme per zhvillimin e qendrueshem te mjedisit. Pavaresisht nga vlerat dhe volumet edhe ne Shqiperi keto probleme vrojtohen dhe shoqeria e shteti kane synuar dhe vazhdojne te organizojne dhe orientojne kete proces. Ndotja e mjedisit nenkupton shkarkimet e cdo lloj mbetje nga pjese te materialeve te ndryshme ne uje , toke, ajer e cila shkakton ose mund te shkaktoje probleme mjedisore te perkoheshme ose te perhershme ne balancen ekologjike te tokes. Se bashku me zhvillimin e madh qeeshtebere ne industri te ndryshme ne menyre te ngjashme me te njejten shpejtesi eshte rritur edhe sasia e mbetjeve nga perdorimi i te mirave materiale. Mbetjet industriale dhe ato urbane te patrajtuara , emetimet e gazeve te demshem ne atmosfere, perdorimi i kimikateve te reja pa marre parasysh demet qe mund ti sjellin mjedisit kane sjelle problemet mjedisore me te cilat ne perballemi ne ditet e sotme.

## **BAZA LIGJORE**

Relacioni u pergatit ne zbatim te akteve ligjore dhe nenligjore Mjedisore:

- *Ligji Nr.10 431, date 09.06.2011 “ Per Mbrojtjen e Mjedisit ”*
- *Ligji nr. 10 448 date 14.07.2011 « Per Lejet e Mjedisit »*
- *Ligji nr.10 440 date 07.07.2011 « Per Vleresimin e Ndikimit ne Mjedis »*
- *Urdhrin e ministrit nr. 146 dt. 8.5.2007 ”Per miratimin e listes sekuqeteflores dhe faunes”*
- *Udhezimin nr 8 dt. 27.11.2007 “Per nivelinkufi te zhurmave nemjedise te caktuara”*
- *Ligji nr. 9010 dt. 13.02.2003 “Per administrimin mjedisor te mbetjeve te ngurta”*
- *Ligji nr. 162/2014 “Per mbrojtjen e cilesise se ajrit ne mjedis”*
- *Ligji nr. 10 463 date 22.09.2011 “Per menaxhimin e integruar te mbetjeve”*
- *Vendim nr.805 date 4.12.2003 « Per miratimin e listes se veprimtarive qe ndikojne ne mjedis per te cilat kerkohet leje mjedisore »*
- *Ligj nr. 8094 date 21.03.1996 « Per largimin publik te mbeturinave »*
- *Udhezim nr.1 date 03.03.2009 « Per detyrat e organeve mjedisore per te siguruar pjese marrjen e publikut dhe te OJF-ve mjedisore ne procesin e vleresimit te ndikimit nemjedis »*
- *Udhezim nr.3 date 19.11.2009 ‘Per metodologjine e raportit te VNM’*
- *VKM nr.419 date 25.6.2014 « Per miratimin e kerkesave te posacme per shqyrtimin e kerkesave per lejemjedisit tetipave A,B dhe C per transferimin e lejeve nga nje subjekt te tjetri, te kushteve per lejet respektive te mjedisit si dhe rregullave te hollesishme per shqyrtimin e tyre nga autori te te kompetente deri ne leshimin e ketyre lejeve nga QKL-ja ».*
- *Vendim Nr.13, date 04.01.2013” Per miratimin e rregullave, te pergjegjesive e te afateve per zhvillimin e procedures se Vleresimit te Ndikimit ne Mjedis”.*





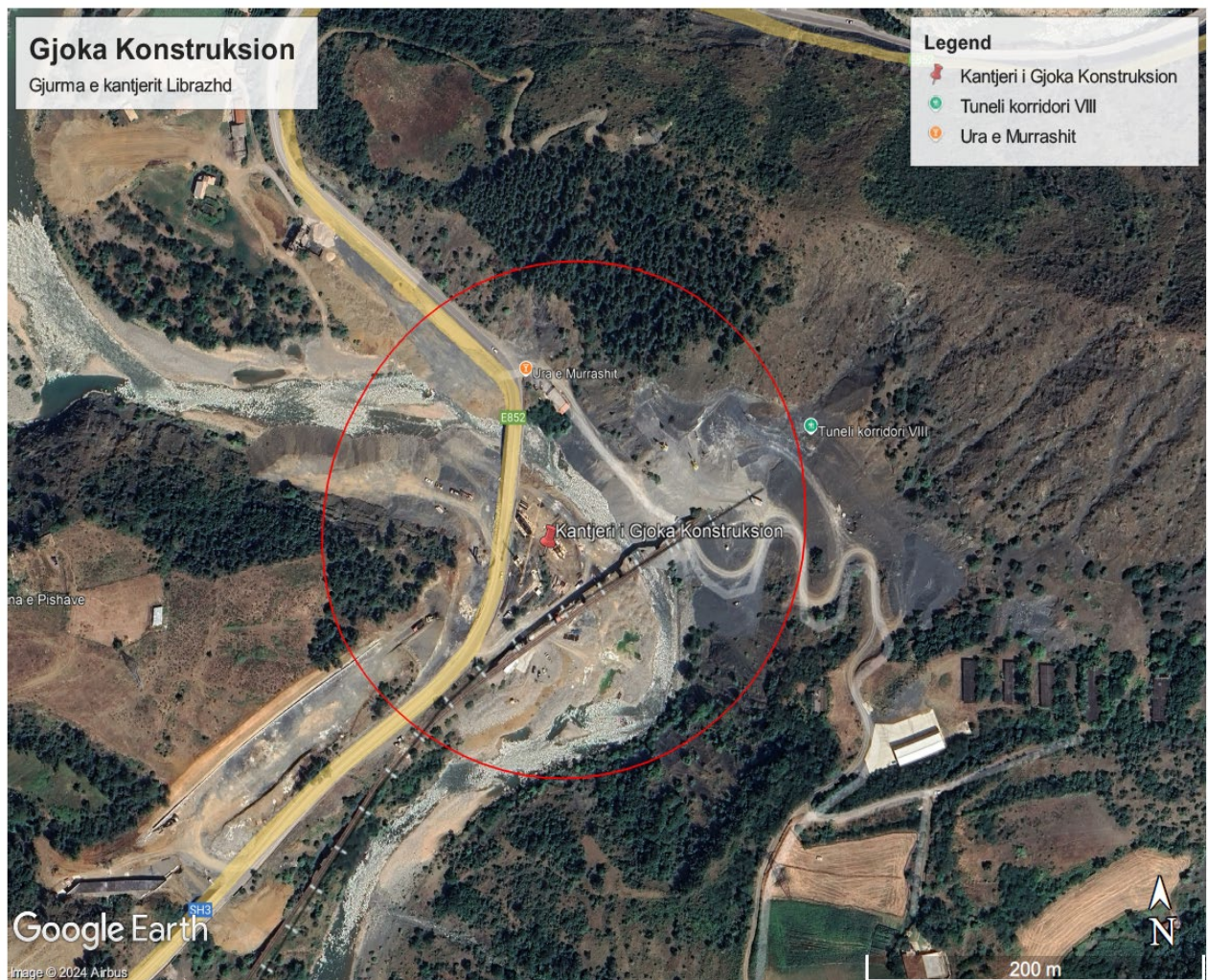
## 1. PERSHKRIMI I AKTIVITETIT

Subjekti "Gjoka Konstruksion"Sh.a. me administrator Z. Rrok Gjoka eshte i regjistruar prane QKB me NIPT J91815014U dhe do te ushtroje aktivitetet si me poshte:

***"Përzjerja e çimentos ose përdorimi i çimentos në masë të madhe por jo në sheshin e ndërtimit, përfshirë ambalazhimin dhe përzjerjen e çimentos, grumbullimi i betonit dhe prodhimi i blloqeve të betonit dhe produkteve të tjera të çimentos, si dhe prodhimi i llaçit, kollës, gëlqeres (parafabrikateve, paletave, etj.)", "Prodhimi dhe fraksionimi i produkteve minerale jometalike" dhe "Stacion transferimi për mbetje jo të rrezikshme që nuk përmendet më lart."***

Aktivitetet do te zhvillohen ne adresen Zgjerimi i rruges Elbasan – Qafe thane (Faza V), Librazhd.

Aktiviteti do te zhvillohet ne nje territor ku kapaciteti i prodhimit te linjes se fraksionimit eshte 70 m<sup>3</sup>/ore, impiant betoni 20 m<sup>3</sup>/ore dhe do te stacionohen 50 ton/dite mbetje ne stacionin e transferimit te mbetjeve ku do te jene vetem mbetje te cilat vijen nga germimet qe do te kryhen.





	GK	
	X	Y
1.	4439221.65	4561170.58

### Procesi i punes per aktivitetin e ri qe do te shtohet

#### **Impianti i fraksionimit**

Procesi teknologjik ne impiantin e thyerjes dhe fraksionimt konsisiton ne marrjen gureve te gjeneruar nga germimet e tunelit dhe perdorimin e tyre ne kantierin e zall dajtit ne funksion te përmirësimit, ndërtimit, operimit dhe mirëmbajtjesse rrugës së Arbrit konkretisht ne impiantine thyerjes dhe fraksionimit, thyerjen dhe fraksionimit sipas kerkesave teknike per perdorimin e tyre ne industrine e ndertimit.

Qellimi i ngritjes se ketij impianti eshte shfrytezimi dhe rritja e efektivitetit te perdorimit te bazaltit te karrieres me qellim perdorimin e tyre ne sektorin e ndertimit.

Procesi teknologjik ne impiantin e thyerjes dhe fraksionimit te bazaltit realizohet permes makinerive te pershkuara ne skeme dhe qe perbehet nga :

- *Bunkieri*
- *Transportieret*
- *Mulliri*
- *Sitat e medha dhe te vogla*
- *Pedane per shperndarje te materialit dhe transportieri*

Makinerite jane prodhim i vitit 2002, kane ardhur nga Italia dhe mund te themi se jane nder impiantet e pare qe kane hyre ne vendin tone ne ato vite,jane te certifikuara dhe kane standarte te cilat i kerkon Bashkimi Evropian per mbrojtjen e mjedisit. Procesi i thyerjes dhe i fraksionimit kryhet gjithmone ne pranine e ujit. Uji kalon ne gropen dekatuese ku pasi dekanton llumi merret me ane te nje pompe dhe riperdoret .

Lenda e pare qe eshte guri hidhet ne bunker dhe i nenshtrohet procesit qe thame me siper. Impianti i fraksionimit eshte i vendosur mbi nje bazament betoni, mase kjo e marre per te siguruar mjetet e transportit, me pas eshte mulliri i cili ben thyerjen e materialit ne dimensione mbi 40mm dhe larjen e tij nga papasterite, me anen e sitave pas thyerjes behet fraksionimi i materialit ne rere me dimensione 0-4 mm, granil ne 4-10 mm dhe ne 10-30 mm, pastaj stabilizante 0-40 dhe makadam 0-50.

Procesi i perpunimit te gurit konsiston ne marrjen e gurit transportimin e tij per tek makinerite, pastaj me thyerjen dhe fraksionimin sipas kerkesave teknike, per perdorimin e ketij materiali ne dimensione te ndryshme ashtu sic e kerkon industria e ndertimit.

#### - *Linja e fraksionimit te inerteve*

***Kjo linje eshte sipas nje skeme klasike:***

***Skema:***

→ Shesh depozitimi i lendes se pare e cila manipulohet me mjetet e ngarkim-shkarkimit per ne linje → bunker → trasportier → site vibruese → klasifikator → produkt i gatshem rere → trasportier → mulli bluarje → site vibruese → klasifikator per masen e imet → trasportier → produkt i gatshem → rikthim me trasportier ne mulli te fraksionit + 20 mm

#### ➤ *Fronto-te*



Pervec linje se inerteve e cila eshte instaluar ne kantier eshte instaluar edhe Fronto-ja e tipit metso mineral 250t/h dhe do te instalohet gjithashtu edhe Frontoja Metso Mineral Nr. 1110 Viti 2009 dhe kapacitet 250 ton/h

Fronto-te jane te te njejtit tip si ajo e instaluar ashtu edhe ajo qe do te instalohet ato jane te transportueshme dhe punojne me motor hidraulik me nafte parimi i punes se tyre konsiston ne thyerjen e gureve por pa bere diferencimin e fraksioneve pasi frontote nuk jane te pajisura me sita per diferencimin e fraksioneve gjithashtu nuk kane mulli per fraksionim me dimension te percaktuar.

Komponentet perberes te frontove jane:

- Hopper (hinka) ne te cilen behet depozitimi i materialit qe do te thyhet
- Transportieri
- Thyresi i cili ben thyerjen e gureve , po ne dimensione te ndryshme pra nuk kemi diferencim te fraksioneve me ane te sites sic e theksuam edhe me siper dhe as fraksione me permasa per percaktuara pasi frontoja nuk ka mulli per fraksionim me dimension te percaktuar.

#### **Impianti i prodhimit te betonit**

Impiantet e instaluar jane impiante te perzierjes se betonit. Te lehte per tu vendosur ne operim. Impiantet jane portable dhe mund te ngrihen lehte dhe ekonomikisht, zbriten dhe transportohen nga një vendndodhje në një vendndodhje tjetër, Për instalimit nuk duhen themele speciale ose gropat nuk janë të nevojshme.

Shoqeria ka te instaluar impiantet

Impiant betoni portabel elkon 110 m<sup>3</sup>/h

Impiant betoni portabel ecmer 50 m<sup>3</sup>/h

Te cilet jane pershkruar ne menyre te pergjitheshme si me poshte, gjithashtu do te instaloj:

Fabrika e Prodimit te betonit Portable DOMI 60 m<sup>3</sup>/h

Fabrika e vogel e Betonit 30 m<sup>3</sup>.h

#### **Pajisjet standarte**

Njësia kryesore e transportit është e përbërë nga një kornizë e galvanizuar, e përforcuar me celik. Komponentët e linjës jepen si më poshtë:

- Grupi anësor i galvanizuar dhe muret ndarëse. Agregate magazinimi.
- Operimi i agregatëve pneumatik të portave Batching.
- Peshore e varur e agregatëve.
- Operatori i integruar i kabinës në njësi bazë të impiantit.
- Bordi i kontrollit elektrik.
- Njësia automatike e kontrollit
- Kova që ngre lart agregatët e ushqimit.
- Peshorja e cimentos.
- Peshorja e ujit.
- Instalimi pneumatik me kompresor ajri.
- Filtër për fshirjen e pluhurit për mikserin.
- Bosht binjak i detyruar i mikserit

#### **Stacioni i transferimit**

Proceset e punes ne lidhje me kete aktivitet jane:





- Grumbullimi dhe transportimi i mbetjeve te ngurta qe gjenerohen nga aktiviteti ku do te kryhen punimet per zgjerimin e akst rrugore Elbasan-Qafe thane.
- Mbetjet do te transportohen nga burimi i marrjes per ne stacionin e transferimit te mbetjeve ku do te shkarkohen nga kamionet te cilet jane vete-shkarkues
- Pasi mbetjet e ngurta te shkarkohen ne ambientet qe disponon shoqeria “Gjoka Konstruksion” sh.a, do te sistemohen me ane te makinerive te ndryshme.
- Fadromat do te mundesojne sistemimin e mbetjeve me qellim ngritjen e pargut deri ne lartesine 2.5 – 3 m te larte dhe shfrytezimin sa me eficient te siperfaqes se marre me qira.
- Transportimin e tyre ne vendgrumbullimet perkatese te percaktuara sipas kontratave perkatese. Gjenerimi i mbetjeve nga aktiviteti ndertimor apo prishjes, grumbullimin e ketyre mbetjeve te prodhuara.

Selia e magazinimit, apo parkimit te mjeteve te renda apo makinerive ndodhet ne Elbasan – Qafe thane (Faza V), Librazhd.

Sheshi ne te cilen do te kryhet stacionimi nga shoqeria “**Gjoka Konstruksion**” sh.a. permbush te gjitha kushtet teknike per te mos patur ndikime nga stacionimi i mbetjeve. Mbetjet qe do te stacionohen ne stacionin e transferimit do te jene mbetje te cilat dalin nga germimet dhe punimet ndertimore qe do te kryhen per projektin e zgjerimit te aksit rrugor Elbasan – Qafe thane (Faza V), jane shenuar si me poshte me kodet perkatese bazuar ne Vendimin Nr. 99, date 18.02.2005 " Per Miratimin e Katalogut Shqiptar te Klasifikimit te Mbetjeve ".

17 05 04 Dhera dhe gure, te tjera nga ato te permendura ne 17 05 03

17 05 08 Çakell, te tjera nga ato te permendura ne 17 05 07

Shoqeria disponin mjete te renda dhe makineri te reja dhe bashkekohore, eficente dhe miqesore me mjedisin per kryerjen e sherbimeve te permendura me siper. Mjetet ne pronesi te shoqerise “**Gjoka Konstruksion**” sh.a. jane prodhim i viteve te fundit dhe garantojne standarte dhe cilesi sherbimi bashkekohore te normave te Bashkimit European. Gjithashtu kapanoni/magazina, e cila perdoret per magazinimin apo parkimin e mjeteve te renda te shoqerise eshte ndertimi i viteve te fundit dhe ruan kushte higjenike si edhe eshte i paisur me te gjitha sistemet e sigurise dhe mbrojtjes ndaj zjarrit.

## **2. PERSHKRIMI I RAJONIT KU DO ZHVILLOHET AKTIVITETI**

### **Pozita gjeografike**

Librazhdi është qytet në lindje të Shqipërisë në rrethin e Librazhdit. Kufizohet në veri me rrethet Bulqizë; perëndim nga rrethi i Elbasanit; në jug nga rrethi i Pogradecit dhe në lindje nga Republika e Maqedonisë. Librazhdi ka një gjatësi kufitare prej 42 km dhe ka tërësisht një



reliev kodrinoro-malor. Relievin e bën me te larmishëm fushëgropat si ajo e Domosdoves në Përrenjas dhe ajo e Studnes me atë të Letmit. Lartësia maksimale mbi nivelin e detit është 2253 m në majën e Kuqe të malit Shebenik.

Rrethit Elbasanit ka klime te pershtateshme per kultivimin e te gjitha kulturave, qe nga agrumet e perimet ne ambiente te mbrojtura dhe deri tek arrat e geshtenjat si kultura me nevoja ekstreme. Mesatarisht bien 1170 mm reshje ne vit dhe ka nje temperature mesatare vjetore 15 - 18 ° Celcius, me temperature minimale 0 - 3 grade dhe maksimale 32 - 35 grade. Ka mesatarisht 2530 ore ndriçim diellor ne vit dhe 332 dite me diell. Ka nje lartesi mbi nivelin e detit 70 - 128 metra nga Elbasani deri ne Dumre dhe me e larta 1411 metra maja e malit Bukanik. Mbizoteron klima medhetare kontinentale.

Rrethi Elbasanit ka rezervat me te medha ujore ne vend. Ai pershkohet nga dy lumenj, Shkumbini e Devolli, qe veç perdorimit te tyre per ujitje kane sasi te medha inertesh. Rrethi Elbasanit ka 59 ujembledhes me nje siperfaqe prej 800 hektare. Ne 700 hektare te tyre kultivohet peshku. Nga keto,39 jane natyrore, kryesisht ne Dumre, duke I dhene kesaj zone nje bukuri te rralle dhe mundesi te medha zhvillimi.

Thellesia e liqeneve natyrale eshte 7 - 10 m me nje thellesi maksimale 61 m. Temperatura e ujit ne thellesi 25 - 50 cm eshte ne dimer 7.5 ° dhe ne vere 25 ° Celcius, temperature kjo e pershtatshme per gjallesat nenujore gjate gjithë vitit. Keto liqene me rezerva ujore prej 30 milion metra kub, shtrihen ne nje pllaje prej 280 km katror.

#### Kushtet klimatike

Kjo zone perfshihet ne zonen klimatike mesdhetare kodrinore juglindore. Ajo karakterizohet nga ndikimi i detit Adriatik. Era gjysme e ngrohte vjen nag veriperendimi kurse ne gjysmen e ftohte te vitit nga juglindja.

Siç dihet, qyteti i Elbasanit ka patur vazhdimisht problem me nivelin e lartë të ndotjes së ajrit, si rezultat i industrive që operojnë atje, ndërkohë që ky ishte grupi i parë i punës që ndërmori këtë monitorim për nivelin e ndotjes, duke verifikuar në detaje përqindjen e sasisë që mbart kjo ndotje. Megjithate, vërehet një ulje graduale e përmbajtjes së grimcave LNP e të imta PM 10, në ajrin e qytetit të Elbasanit, si rezultat i fillimit të vendosjes së filtrave në fabrikën e çimentos ECF dhe në uzinën e shkrirjes së çelikut "Kurum"ipas rajonizimit klimatik objekti ben pjese ne nenzonen mesdhetare malore jug lindore. Temperaturat deri ne 1300 m lartesi lekunden ndermjet 7-10 grade celsius , ne pjeset me te larta 3-6 grade celsius. Temperatura mesatare e janarit eshte -1 deri -2 per pjesen e ulet, dhe -3 deri -4 per pjeset me te larta . Temperatura mesatare e gushtit eshte 25-32 grade celsius.

#### Flora dhe flora

Kjo zone perfaqsohet kryesisht nga shkurret mesdhetare dhe ai i dushkut. Shkurret me te përhapura jane marja, dellinja, shqopa, shkoza, mënishtja, xina etj. Nje pjese te mire perfasohet nga makja.





Bimësia në këtë teren gelqeror dominohet nga ato tipiket për këtë si dëllinja (*Juniperussp.*), driza (*Paliurus aculeatus*), murrizi (*Crategus monogyna*) trëndafili i egër (*Rosa sp.*), ferra (*Rubus ulmifolius* Schott.).

Mbi këtë bazë numuri i tyre paraqitet shumë më i vogël se sa ai në pyjet e mirfillta në vendin tonë. Si më të shpeshtë këtu takohen thëllëza, shapka, mëllenja (*Turdus merula*), curla etj. Duhet theksuar se përhapja e kufizuar e llojeve është e kushtëzuar nga gjendja e pyjeve në këtë zonë e cila nuk favorizon një folenizim, ushqim dhe qëndrim të qetë dhe normal të shpendëve. Në këtë territor shpesh takohen edhe trumcakët e kryeartëzat (*Gardelius gardelius*), kumritë etj. Po kështu në periudhën e verës takohet edhe trishtili. Shpendët e mëdhenj grabitqarë tashmë nuk takohen në këtë rajon. Bimësia drunore e lartë në formën e pyjeve të mirfilltë pothuajse mungon dhe dominohet nga llojet e sipërpërmendura dhe dushkajat që janë dëshmitarë të pranisë së tyre massive në të kaluarën. Fauna dallohet për praninë e elementëve që në nivel kombëtar paraqesin popullata në rritje si dhelpra (*Vulpes vulpes*) ose në ulje sic është ajo e lepurit (*Lepus capensis*).

### Toka

Toka apo solumi në kuptimin pedologjik çilesohet si masa që vendoset mbi shkëmbin rrenjesor të planetit. Në varesi nga kushtet në të cilat formohet toka ajo pasqyron çilesi fizike, kimike, biologjike, prodhuese etj. Për të vlerësuar çilesit e tokës përdoren teknika të ndryshme por për disa vlerësime si ato morfologjike, strukturale, kapaciteti ujembajtës etj vlerësimi bëhet në fushë nëpërmjet studimit të profilit të cili është një prerje vertikale e tokës deri në shkëmbin rrenjesor (primar) Mbas hapjes së profilit të tokës studiohen shtresa horizontale që e përbejnë ato dhe që quhen horizonte tokësore.

Sistemi kombëtar i klasifikimit të tokave i grupon ato në tre klasa të mëdha:

1. Toka zonale
2. Toka intrazonale
3. Toka azonale

Klasifikimi sipas zonalitetit vertikal të relievit duke patur si pikë referuese lartësinë nga niveli i detit. Tokat intrazonale janë toka që nuk bazohen në çilesimin e tyre sipas kriterëve të klasifikimit të zonalitetit vertikal por që reflektojnë kushtet e caktuara të mjedisit përgjatë aksit vertikal të tokave zonale, përmendim si rastin konkret tokat mocalike. Në zone mbizotrojnë tokat e hirta dhe kafë malore dhe livadhore dhe aluviale që shtrihen për rreth brigjeve të perrenjeve të mëdhenj.

### Kushtet hidrogjeologjike

Ujerrat nentokesore në Shqipëri janë të pranishme në shkëmbinj të ndryshëm të koherave të ndryshme nga periudha paleozoike në ato kuaternare. Është një pasuri natyrore shumë e rëndësishme sepse është burimi kryesor për ujë të pijshëm. Ujerrat nentokesore u nënshtrohen faktorëve klimatike, morfologjike, hidrologjike dhe gjeografike .



### **3. VLERESIMI I NDIKIMEVE NEGATIVE NE MJEDIS**

Çdo aktivitet që zhvillohet shoqërohet me pasoja dhe ndikime në mjedis, që janë pjesë e atij kompromisi që shoqëria jone ka zgjedhur për të zhvilluar. Megjithatë e rëndësishme është që të kuptohet natyra e këtyre proceseve, forma e shfaqjes së tyre dhe me analitikisht ndikimet e cdo operacioni të kryer.

#### **Shkarkime në ujë**

Nga zhvillimi i aktiviteteve nuk do të kemi gjenerim të shkarkimeve në ujërat sipërfaqësore dhe kanalizime.

Ujë do të përdoret vetëm gjatë procesit të prodhimit të betonit ku sasia do të jetë e përcaktuar pa humbje. Gjatë zhvillimit të aktivitetit në impiantin e fraksionimit dhe në stacionin e transferimit nuk përdoret ujë në proces por vetëm për uljen e përqendrimit të pluhurave në mjediset e punës.

Thëksojmë se nuk do të ketë shkarkime industriale.

#### **Emetimet në ajër**

Gjatë fazës së funksionimit të këtij aktiviteti do të kemi emetime të lehta në ajër në mjediset e jashtme. Ky emetim do të vijë si pasojë e klirimit të gazeve dhe të grimcave të pluhurit nga levizja e automejteve të transportit të lendeve të para dhe të marrjes së lëndës përfundimtare. Gjithashtu emetime do të kemi gjatë zhvillimit të procesit të fraksionimit dhe gjatë zhvillimit të procesit të formimit të betonit. Vlen për të theksuar se këto shkarkime janë nën normë dhe normale të krahasueshme me cdo aktivitet të tjetër lloj.

#### **Zhurmat dhe vibrimet**

Në mjediset e jashtme zhurmat dhe vibrimet do të jenë prezent gjatë levizjes së automejteve të transportit të lendeve të para dhe të marrjes së lëndës përfundimtare në Stacionin e transferimit si dhe gjatë zhvillimit të procesit të formimit të betonit si dhe në impiantin e fraksionimit. Këto emetime janë nën normë dhe nuk janë shqetësuese për zonat e banuara duke u nisur nga vetë fakti se subjekti ka një largësi të konsiderueshme me objektet e banuara.

#### **Mbetjet e prodhuara**

Mbetjet që do të gjenerohen nga aktiviteti i prodhimit të betonit janë fraksione të vogla betoni të cilat rifuten perseri në procesin teknologjik. Për gjatë procesit të formimit të betonit nuk do të kemi gjenerim të mbetjeve të ngurta. Mbetjet teknologjike janë fraksione të imeta nga linja e fraksionimit të inerteve (masë e imet) që variojnë 1- 1.5 % e sasisë së lëndës së parë të përpunuar. Kjo masë është në sasi të vogël sistemohet dhe ripërdoret nga zona. Mbetjet me fraksion më 20 mm e linjës së fraksionimit, të cilat përdoren për mbushje dhe rievime të territorit. Kjo sasi mbetje është 5-10 % e sasisë së lëndës së parë të përdorur. Mbetjet që do të stacionohen në stacionin e transferimit do të jenë mbetje të cilat do të dalin nga germimet do të vijë nga proceset e germimit për projektin e zgjerimit të aksit rrugorë Elbasan-Qafë Thane.

Mbetjet e vetme të cilat do të gjenerohen janë ato nga zhvillimi i aktivitetit të perditsëm të punonjësve si kartona apo plastika do të grumbullohen si fillim në vendin e përcaktuar nga



drejtuesit dhe me pas do te dergohen ne vendin e percaktuar nga Njesia e qeverisjes vendore. Theksojme se nuk do te kemi kemi gjenerime te mbetjeve te rrezikshme.

#### **Ndikime ne biodiversitet**

Gjate fazes se funksionimit te ketij aktiviteti nuk do te kemi ndikime ne biodiversitet. Flora dhe fauna e zones nuk do te ndikohet nga aktiviteti i shoqerise.

### **4. MASAT PER ELEMENIMIN/ZVOGELIMIN E NDIKIMEVE NEGATIVE NE MJEDIS**

#### **Masat per shkarkimet ne uje**

Nga zhvillimi i aktiviteteve nuk do te kemi gjenerim te shkarkimeve ne ujerat siperfaqesore dhe kanalizime.

Uje do te perdoret vetem gjate procesit te prodhimit te betonit ku sasia do te jete e percaktuar pa humbje. Gjate zhvillimit te aktivitetit ne impiantin e fraksionimit dhe ne stacionin e transferimit nuk perdoret uje ne proces por vetem per uljen e perqendrimit te pluhurave ne mjediset e punes.

Theksojme se nuk do te kete shkarkime industriale.

#### **Masat per emetimet ne ajer**

Gjate fazes se funksionimit te ketij aktiviteti do te kemi emetime te lehta ne ajer ne mjediset e jashtme. Ky emetim do te vije si pasoj e clirimit te gazeve dhe te grimcave te pluhurit nga levizja e automejteve te transportit te lendeve te para dhe te marrjes se lendes perfundimtare. Gjithashtu emetime do te kemi gjate zhvillimit te procesit te fraksionimit dhe gjate zhvillimit te procesit te procesit te formimit te betonit. Vlen per tu theksuar se keto shkarkime jane nen norma dhe normale te krahasueshme me cdo aktivitet te te njejt lloj.

Subjekti do te kujdeset qe te gjitha automjetet qe bejne te mundur transportin e lendes se pare dhe lendes perfundimtare te jene te kolauduara dhe ne gjende te mire pune. Gjithashtu per uljen e perqendrimit te grimcave te pluhurit, subjekti ne periudhe te thate do te realizoje sperkatjen e ambjenteve te jashtme me uje.

#### **Zhurmat dhe vibrimet**

Ne mjediset e jashtme zhurmat dhe vibrimet do te jene prezent gjate levizjes se automejteve te transportit te lendeve te para dhe te marrjes se lendes perfundimtare ne Stacionin e transferimit si dhe gjate zhvillimit te procesit te formimit te betonit si dhe ne impiantin e fraksionimit. Keto emetime jane ne norme dhe nuk jane shqetesuese per zonat e banuara duke u nisur nga vete fakti se subjekti ka nje largesi te konsiderueshme me objektet e banuara.

Per te ulur ne sasi te larte prezencen e zhurmave dhe vibrimeve ne mjediset e jashtme, do te tregohet nje kujdes i vecant per te shkurtuar oraret e prezences se automjeteve te transportit te lendes se pare dhe lendes perfundimtare ne subjekt si dhe levizja e ketyre automjeteve te jete me shpejtesi te ulet.

#### **Mbetjet e prodhuara**

Mbetjet qe do te gjenerohen nga aktiviteti i prodhimit te betonit jane fraksione te vogla betoni te cilat rifuten perseri ne procesin teknologjik. Pra gjate procesit te formimit te betonit nuk do



te kemi gjenerim te mbetjeve te ngurta. Mbetjet teknologjike jane fraksione te imeta nga linja e fraksionimit te inerteve ( mase e imet) qe varion 1- 1.5 % e sasise se lendes se pare te perpunuar. Kjo mase eshte ne sasi teper te vogel sistemohet dhe riperdoret nga zona. Mbetje me fraksion mbi 20 mm e linjes se fraksionimit, e cila perdoret per mbushje dhe rilevime te territorit. Kjo sasi mbetje eshte 5-10 % te sasise se lendes se pare te perdorur. Mbetjet qe do te stacionohen ne stacionin e transferimit do te jene mbetje te cilat do te dalin nga germimit do te vijne nga proceset e germimit per projektin e zgjerimit te aksit rrugore Elbasan-Qafe Thane.

Mbetjet e vetme te cilat do te gjenerohen jane ato nga zhvillimi i aktivitetit te perditeshem te punonjesve si kartona apo plastika do te grumbullohen si fillim ne vendin e percaktuar nga drejtuesit dhe me pas do te dergohen ne vendin e percaktuar nga Njesia e qeverisjes vendore. Theksojme se nuk do te kemi kemi gjenerime te mbetjeve te rrezikshme.

### **Mbrojtja nga aksidentet dhe kushtet ne pune**

#### ***Detyrimet e punëdhënësit***

Per te shmangur aksidentet ne pune, punëdhënësi vetë i ka bërë të ditur punëmarrësve:

- Proçesin teknologjik në tërësi dhe specifikat e punës në vendin e punës ku punon secili.
- Pajisjet dhe makineritë që janë në përdorim.
- Mundësitë për aksidente, shkaqet dhe masat për mënjanimin e tyre.
- Rregulloret e sigurimit teknik dhe mbrojtjes në punë në Republikën e Shqipërisë, aktet ligjore dhe udhëzimet në zbatim të tyre, lëshuar nga institucionet përgjegjëse.
- Veçoritë e punës në instalimin ku do të punohet, rregullat e sigurimit teknik dhe mbrojtjes në punë për të shmangur aksidentet dhe ruajtur shëndetin e punonjësve që do të punojnë.

#### ***Detyrimet e punëmarrësit:***

- Të njoh mirë proçesin e punës dhe makinerite apo pajisjet që ka në përdorim.
- Të njoh rregullat e sigurimit teknik që lidhen me frontin e punës ku punon.
- Të mbrojnë veten dhe shokët gjatë punës.
- Kur konstaton rrezik apo mundësi të ndodhjes së avarive që çojnë në rrezikim të jetës, të dijë çfare masash duhen marrë për shmangien e rrezikut.
- Të dijë të përdorë mjetet mbrojtëse në punë.
- Të ketë njohuri të mjaftueshme per ndihmën e shpejtë.
- Te mos perdore pije alkoolike para fillimit te punes dhe gjate kohes se punes.