

# **PËRMBLEDHJE JO TEKNIKE**

**LEJA MINERARE NR. 1546 DT. 07.06.2011, OBJEKTI “FSHATI Qafa”  
BASHKIA ÇËRRIK, QARKU ELBASAN**

**DHJETOR 2024**

## LËNDA

A) NJË PËRSHKRIM TË SHKURTËR TË MBULESËS BIMORE TË SIPËRFAQES KU PROPOZOHET TË ZBATOHET PROJEKTI, TË SHOQËRUAR DHE ME IMAZHE TË MARRA JO MË VONË SE 6 MUAJ NGA DATA E APLIKIMIT;

B) INFORMACION PËR PRANINË E BURIMEVE UJORE NË SIPËRFAQEN E KËRKUAR NGA PROJEKTI DHE NË AFËRSI TË SAJ;

C) NJË IDENTIFIKIM TË NDIKIMEVE TË MUNDSHME NEGATIVE NË MJEDIS TË PROJEKTIT, PËRFSHIRË NDIKIMET NË BIODIVERSITET, UJË, TOKË, AJËR;

Ç) NJË PËRSHKRIM TË SHKURTËR PËR SHKARKIMET E MUNDSHME NË MJEDIS, TË TILLA SI: UJËRA TË NDOTURA, GAZE DHE PLUHUR, ZHURMË, SI DHE PRODHIMIN E MBETJEVE;

D) INFORMACION PËR KOHËZGJATJEN E MUNDSHME TË NDIKIMEVE NEGATIVE TË IDENTIFIKUARA;

DH) TË DHËNA PËR SHTRIRJEN E MUNDSHME HAPËSINORE TË NDIKIMIT NEGATIV NË MJEDIS, QË NËNKUPTON DISTANCËN FIZIKE NGA VENDNDODHJA E PROJEKTIT DHE VLERAT E NDIKUARA QË PËRFSHIHEN NË TË;

E) MUNDËSINË E REHABILITIMIT TË MJEDISIT TË NDIKUAR DHE MUNDËSINË E KTHIMIT TË SIPËRFAQES SË MJEDISIT TË NDIKUAR NË GJENDJEN E MËPARSHME, PËRFSHIRË EDHE TOKËN BUJQËSORE, SI DHE KOSTOT FINANCIARE TË PËRAFËRTA PËR REHABILITIMIN;

Ë) MASAT E MUNDSHME PËR SHMANGIEN DHE ZBUTJEN E NDIKIMEVE NEGATIVE NË MJEDIS;

F) NDIKIMET E MUNDSHME NË MJEDISIN NDËR-KUFITAR (NËSE PROJEKTI KA NATYRË TË TILLË).

**A. NJË PËRSHKRIM TË SHKURTËR TË MBULESËS BIMORE TË SIPËRFAQES KU PROPOZOHEM TË ZBATOHET PROJEKTI, TË SHOQËRUAR DHE ME IMAZHE TË MARRA JO MË VONË SE 6 MUAJ NGA DATA E APLIKIMIT;**

**Leja minerare** Nr.1546, datë 7.06.2011 objekti i gurit gelqeror “*Qafa*” Peqin, e cila ka një sipërfaqe prej 0.089 km<sup>2</sup> ndodhet ne Bashkine Cërrrik, Qarku Elbasan.

Bashkia Cërrrik shtrihet në krahinën qendrore tëShqipërisë. Relievi në këtë rajon prezanton kontraste të theksuara të të gjitha llojeve si fushor, kodrinor, malor, alpin etj me një alternim ndërmjet tyre si në asnjë rajon tjetër të vendit, ku deti, fusha dhe malet janë shumë pranë njëri tjetrit.

Ajo ka një pozicion të favorshëm gjeografik në Shqipëri, dhe ndodhet në kryqëzatën e të gjitha arterieve të transportit duke shërbyer si nyje lidhëse veri-jug dhe lindje-perëndim. Lartësia mesatare mbi nivelin e detit të rajonit të Elbasanit është 513 m, Elementët fiziko-gjografike të territorit të Cërrikut, gërshtuar me njëri-tjetrin, florën dhe faunën dhurojnë peisazhe dhe bukuri mahnitëse që stimulojnë kryesisht zhvillimin e agrobiznesit dhe atë të turizmit në këtë rajon, si dy burime të rëndësishme të ardhurash për rritjen e mirëqenies dhe prosperitetit të banorëve të këtij rajoni dhe zhvillimin e tij.

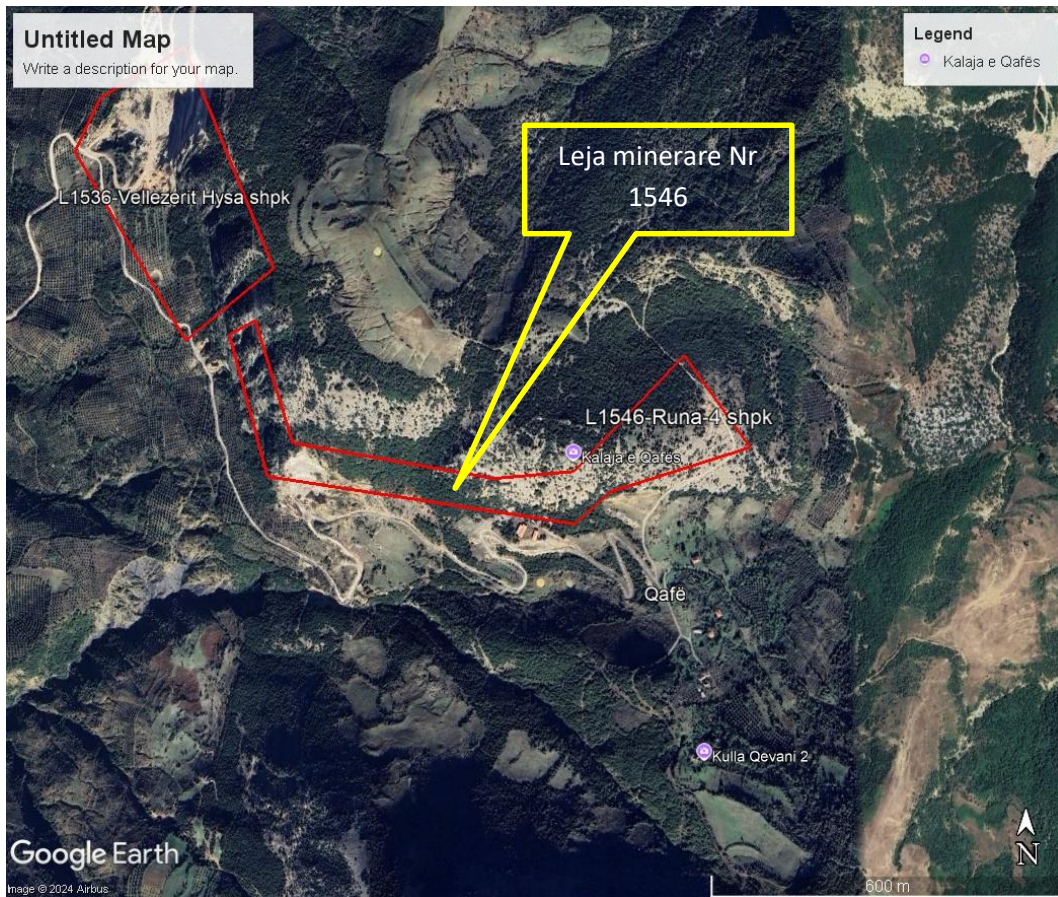
Sipërfaqja ku ndodhet objekti i gëlqerorit, karakterizohet nga bimësi e ulët me sipërfaqe të konsiderueshme me mungesë bimësije.

Përsa i takon sipërfaqes së lejes minerare Nr.1546, datë 7.06.2011 objekti i gurit gelqeror “*Qafa*”, kemi të bëjmë me një me mungesë bimësije, kjo për shkak se në këtë sipërfaqe është ushtruar veprimtaria minerare që në vitin 2011, kur subjekti është paisur me leje minerare.

Në pjesën tjetër takohet bimësi me ulët në formë bari si dhe disa shkurre shumë të ulta dhe të rralla për nga vendosja në sipërfaqe.

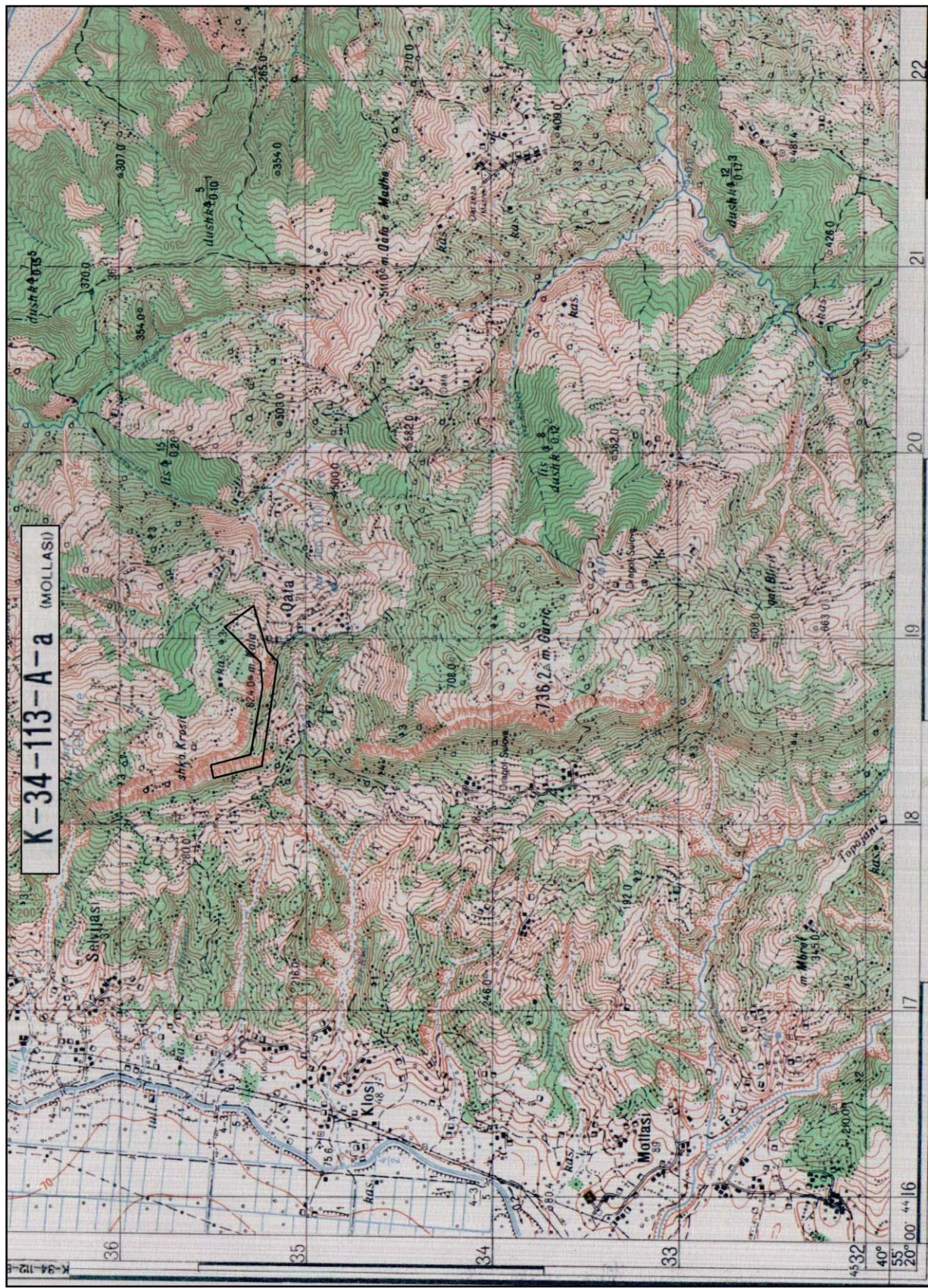


*Pamje nga sipërfaqja së lejes minerare Nr 1546. Objekti i Gelqerore ne Qafa, Peqin*



Pamje satelitore e Lejes minerare nr 1546, objekti i gëlqerorit Qafa

Zona ndodhet ne hartën tografike te shkalles 1 : 25 000, me nomenklature K-34-134 -A-a dhe ka keto kordinata:



K-34-113-A-a (MOLLASI)

K-34-112-8

36

35

34

33

45°32'

40°

55'

20°00'

44

16

17

18

19

20

21

22

Nr.	X	Y
1	44 18 932	45 35 207
2	44 18 932	45 35 207
3	44 18 932	45 35 207
4	44 18 932	45 35 207
5	44 18 932	45 35 207
6	44 18 932	45 35 207
7	44 18 932	45 35 207
8	44 18 932	45 35 207
9	44 18 932	45 35 207
10	44 18 932	45 35 207
S= 0.088 km <sup>2</sup>		

## **B. INFORMACION PËR PRANINË E BURIMEVE UJORE NË SIPËRFAQEN E KËRKUAR NGA PROJEKTI DHE NË AFËRSI TË SAJ;**

Sipërfaqja e lejes minerare nr 1546 objekti Qafa, është pjesë e shpatit lindor të zonës i cili ka një kënd rënie nga 25 deri 35°, këndi i cili favorizon lëvizjen e ujrave të rreshjeve nga lart poshtë, duke mos mbajtur ujë.

Gjithashtu për vetë natyrën e formacioneve që përbëjnë këtë mal, nuk konstatohet infiltrim të ujrave sipërfaqësor në nëntokë. Kjo gjë bën që në sipërfaqen e lejes minerare nr 1546 nuk ka burime sipërfaqësor dhe nëntosor të ujrave.

Duke qene se vendburimi ndertohet teresisht nga shkembinj karbonatike te kretakut te siperm, edhe ujrat nentoksore i perkasin ketyre shkembinjve. Gelqeroret e kretakut te siperm qe shfaqen ne siperfaqe, ndertojne strukturen monoklinale me zgjatje veriperendim – juglindje, dhe renie verilindore.

Gelqeroret e vendburimit jane shtresore dhe me çarje, pervec planeve te shtresezimit. Per nga ujembajtja e tyre gelqeroret ne teresi karakterizohen nga nje filtrim i dobishem i larte i reshjeve atmosferike, dhe pershkueshmeri te larte, natyrisht ne vartesi te shkalles se çarshmerise, te shtresezimit, karstezimit dhe nderlikimit tektonik te tyre. Ndersa gelqeroret e vendburimit karakterizohen nga ujembajtje e paket, çka spjegohet me drenimin e larte te ujrave ne thellesi, kryesisht nepermjet shtresezimit te dukshem dhe çarshmerise se gelqerorve. Ujrat e drenuar dhe ato siperfaqësore shkarkohen ne lumin Devoll, i cili eshte edhe niveli me i poshtem i shfrytezimit te gelqerorve te vendburimit.

Nga sa thame me larte kushtet hidrogjeologjike te vendburimit jane te favorshme, sepse edhe gjate hapjes se shkallve te shfrytezimit, ujrat nepermjet shtresezimit do te drenojne ne thellesi, drejt kuotave te ulta (ujembledhesi).

## **C. NJË IDENTIFIKIM TË NDIKIMEVE TË MUNDSHME NEGATIVE NË MJEDIS TË PROJEKTTIT, PËRFSHIRË NDIKIMET NË BIODIVERSITET, UJË, TOKË, AJËR;**

Çdo aktivitet qe zhvillohet ne mjedis shoqerohet me pasoja dhe ndikime ne mjedis qe jane pjese e atij kompromisi qe subjekti jone ka zgjedhur per t'u zhvilluar. Megjithate e rëndesishme është qe te kuptohet natyra e ketyre proceseve, forma e shfaqjes se tyre dhe me analitikisht ndikimet e çdo operacioni te kryer, sidomos mbi burimet natyrore te parinovueshme.

Industria minerare është shume e rëndesishme ne ekonominë e nje vendi, por ajo shoqerohet edhe me ndikime mjedisore negative te cilat ne disa raste mund te jene te pashmangshme. Shume prej ndikimeve negative mjedisore mund te minimizohen permes nje planifikimi te kujdesshem mjedisor dhe aplikimit te teknikave dhe teknologjise se parandalimit te ndotjeve.

Vleresimi i ndikimeve te mundshme si pasoje e veprimtarise behet duke u nisur nga nje sere faktoresh qe lidhen me natyren e veprimtarise, teknologjine e perdorur, menyren e operimit, sasine e energjise, lendet e para te perdorura dhe mbetjet e gjenerura, te gjitha keto ne kontekstin e mjedisit fizik, biologjik dhe socio-ekonomik.

Kur flasim per shfrytezim te resurseve minerare duhet te marrim ne konsiderate perdorimin e makinerive te renda, te eksploziveve si dhe zhvendosjen e transportin e sasive te medha te mineralit nga nentoka.

Bazuar ne menyren e propozuar per shfrytezim ndikimet me thelbesore mund dhe duhet te

analizohen sipas fazave te veprimtarise.

Nga funksionimi i ketij aktiviteti, nuk ka dhe nuk vleresohen ndikime negative ne biodiversitet, mjedisin biologjik tokesor, mjedisin social-ekonomik, qe shkaktojne ndryshimet klimaterike ndikimet nderkufitare e tjere.

Ndikimet negative të zbatimit të projektit lidhen direkt me sipërfaqen e zones minerare, me sipërfaqen e prekur nga punimet e hapjes dhe shfrytëzimit dhe me sipërfaqen e vend depozitimit të mbetjeve minerare.

***a Dëmtimi i sipërfaqes se tokës, Erozioni gjatë hapjes dhe kryerjes se punimeve dhe Masat per dëmtimet të sipërfaqes se tokes nga operacionet e gërmimit***

- Sasia e dheut mund te sistemohet pergjate rruges dhe te perdoret per qellime rehabilitimi ne faza te ndryshme te shfrytezimit ose per rehabilitimin e rrugeve dhe sipërfaqeve te demtuara ne perfundim te shfrytezimit te minieres.
- Do te piketohen dhe hapen kanalet e drenazhimit ne sipërfaqe. Pergjate segmenteve rrugore ne varesi te terrenit dhe kushteve te tokes do te hapen kanale anesore qe do te ndalim forcen gerryese te ujrave te reshjeve, ndersa pergjate perimetrin te sheshit te depozitimit te mineralit do te hapen kanale perimetrike kufizuese qe do te frenojne gerryerjen dhe transportin e tokes sipas gradientit te pjerrtesise nga ujrat sipërfaqesore. Ne pjese te veçanta do te shihet mundesia e mbjelljeve te fidaneve pyjore te pershtatshem per zonen fitokliLezheike.
- Per parkimin e makinerive dhe automjeteve dhe kryerjen e sherbimeve te mirembajtjes do te shfrytezohen vendet e caktuara.
- Makinerite e shfrytezimit dhe transportit do te kontrollohen per gjendjen e tyre teknike dhe nese konstatohen pjese te amortizuara qe mund te rrjedhin lubrifikante do te zevendesohen me te reja. Ne rast te ndonje aksidenti dhe rrjedhjeve aksidentale te lendeve ndotese ne mjedis do te merren masa per pastrimin e menjehershem te tokes se ndotur e cila do te depozitohet ne nje kazan te posatshem metalik ose prej betoni per t'u djegur me pas.

***b. Dëmtimi i flores, faunes dhe bimët e ujit dhe masat parandaluese e rehabilituese.***

Ne zonen e shfrytezimit nuk ka ndonje lloj ose specie flore apo faune qe mbrohet me sataus te veçante

. Flora dhe fauna lokale nuk do te preket nag shfrytezimi, mbasi sipërfaqja e objekti është pothuajse e zhveshur nga bimesia. Megjithate shoferet do te udhezohen te bejne kujdes gjate transportit ne zona pyjore per te mos shtypur kafshe qe mund te jene ne mes te rruges. Shoferet duhet te spostojne kafshet pastaj te vijojne udhetimin.

***c. Shkarkimet e ujrave, pluhurat gjatë procesit të punës, zhurLezhe, emetimi i gazrave nga pajisjet, mjeteve motorike dhe makinerite, ndikimi në mjedis i produkteve të lëndëve plasëse dhe masat perkatese;***

- Do te piketohen dhe hapen kanalet e drenazhimit ne sipërfaqe. Pergjate segmenteve rrugore ne varesi te terrenit dhe kushteve te tokes do te hapen kanale anesore qe do te ndalim forcen gerryese te ujrave te reshjeve.



- Manikerite duhet te mirembahen teknikisht qe zhurma e tyre te jete vetem ajo teknologjike dhe jo e avarive. Ato duhet te perdoren me eficence dhe te minimizohet koha gjate se ciles mbahen ndezur motoret. Skapamentot duhet te kene ne gjendje funksionale filtrat e tyre teknologjike te kapjes se grimcave (skapamentot e makinerive kane nje jastek te posatshem per kete gje). Do te perdoret nafta me permbajtje te ulet squfuri. Transporti i materialeve te behet me mjete te pastra nga balta dhe te mbuluara nese rruget kalojne prane ose neper qendrat e banuara. Te menjahet renia e borive te automjeteve nga shoferet per te mos krijuar zhurme dhe stres tek banoret. Qarkullimi i kamioneve ne qendrat e banuara te behet me shpejtesi te ulet gje qe shmang jo vetem aksidentet por edhe krijimin e pluhurave.
- Gjate shfrytezimit nuk duhet te demtohen siperfaqe te panevojshme si pasoje e mosplanifikimit te sakte apo e neglizhences se punetoreve qe mund te presin peme apo te shkaktojne zjarre dhe demtojne pejsazhin dhe bimesine e zones
- Gjate shfrytezimit te objektit parashikohet perdorimi i lendes plasese me pak se 1 ton /vit . Ne projekt jane parashikuar te gjitha masat mbrojtese si per flakerimin e coprave , valen sizmike dhe zhurmat. Ndikimi i perdorimit te lendes plasese do te jete i pakonsiderueshem

***d. Ndikimi në infrastrukturën e zonës së objektit dhe masat perkatese.***

Aktiviteti i transporti qe do te kryet nga subjekti i shfrytezimit nuk e rondon trafikun aktual ne rrugen ekzistuese, mbasi numri i kamionave qe do te kalojne ne te është i vogel.

**Ç) NJË PËRSHKRIM TË SHKURTËR PËR SHKARKIMET E MUNDSHME NË MJEDIS, TË TILLA SI: UJËRA TË NDOTURA, GAZE DHE PLUHUR, ZHURMË, SI DHE PRODHIMIN E MBETJEVE;**

**Ujerat e ndotur.**

Sic eshte trajtuar dhe me lart, brenda zones te lejuar per shfrytezim dhe fronteve te punes nuk ka ujra siperfaqesor apo ujra nentokesor. Kurse ne siperfaqe ku do te zhvillohet aktiviteti mund te kete ndotje te derdhjeve pa dashje te vajrave dhe karburantet e automjeteve. Perdorimi i ujit ne kete objekt do te jete vete gjate muajeve te veres per lagien e territorit dhe minimizimin e sasive te pluhurit ne atmosfere

**Gazet**

Referuar natyres se procesit nuk kemi sasi gazesh te shkarkuar ne atmosfere. Gazet prej mjeteve te punes jane ne intervale kohore te shkurtra , brenda normave te lejuara pa ndonje ndikim negativ ne mjedisin perreth. Këto lloj mjetesh emetojnë sasira gazesh të cilat janë rezultat i punës së motorrave me djegie të brendëshme, brënda normave të lejuara. Këto mjete para se të vihen në punë janë objekt i kontrolleve teknike vecanërisht për emetimet e gazta.

**Zhumra**

Zhurma e mundeshme nga teknologjia e perdorur. Burimet e zhurmave jane ne siperfaqe. Cdo burim perhap vale zhurme. Fusha akustike qe rezulton varet nga karakteristikat e absorbimit dhe reflektimeve te te gjitha pengesave ekzistuese, ndermjet burimit dhe receptorit. Energjia zvoglohet per gjate rruges si rezultat i absorbimit te siperfaqeve, divergjences gjeometrike dhe absorbimit atmosferik.

## **Prodhimi i mbeturinave dhe depozitimi i tyre, qe krijohen gjatë hapjes dhe shfrytëzimit të objektit.**

Mbetjet e gjeneruara nga aktiviteti jetesor i punetoreve apo ambalazhet do te grumbullohen neper thase te posaçem dhe do te transportohen drejt drejt qendrave me te aferta te banuara per menaxhim nga sektoret perkates te pushtetit lokal. Filtrat dhe vaji lubrifikant te perdoruar do t'u jepen subjekteve qe merren me riciklimin e tyre dhe qe aktualisht operojne edhe ne Shqiperi (Ministria e Mjedisit posedon nje liste te subjekteve riciklues)

Për të parandaluar ngritjen e pluhurit në stinën e thatë, gjatë transportit, do të bëhet spërkatja me ujë e rrugës ku lëvizin mjetet e transportit, si dhe do tu kërkohet drejtuesve të mjeteve të transportit që, mjetet e transportit të ecin me shpejtësi të vogël, 20-30 km/orë

- Do te piketohen dhe hapen kanalet e drenazhimit ne siperfaqe. Pergjate segmenteve rrugore ne varesi te terrenit dhe kushteve te tokes do te hapen kanale anesore qe do te ndalim forcen gerryese te ujrave te reshjeve.
- Manikerite duhet te mirembahen teknikisht qe zhurma e tyre te jete vetem ajo teknologjike dhe jo e avarive. Ato duhet te perdoren me eficence dhe te minimizohet koha gjate se ciles mbahen ndezur motoret. Skapamentot duhet te kene ne gjendje funksionale filtrat e tyre teknologjike te kapjes se grimcave (skapamentot e makinerive kane nje jastek te posatshem per kete gje). Do te perdoret nafte me permbajtje te ulet sqfuri. Transporti i materialeve te behet me mjete te pastra nga balta dhe te mbuluara nese rruget kalojne prane ose neper qendrat e banuara. Te menjahet renia e borive te automjeteve nga shoferet per te mos krijuar zhurme dhe stres tek banoret. Qarkullimi i kamioneve ne qendrat e banuara te behet me shpejtësi te ulet gje qe shmang jo vetem aksidentet por edhe krijimin e pluhurave.
- Gjate shfrytëzimit nuk duhet te demtohen siperfaqe te panevojshme si pasoje e mosplanifikimit te sakte apo e neglizhences se punetoreve qe mund te presin peme apo te shkaktojne zjarre dhe demtojne pejsazhin dhe bimesine e zones
- Gjate shfrytëzimit te objektit parashikohet perdorimi i lendes plasese me pak se 1 ton /vit . Ne projekt jane parashikuar te gjitha masat mbrojtese si per flakerimin e coprave, valen sizmike dhe zhurmat . Ndikimi i perdorimit te lendes plasese do te jete i pakonsiderueshem

Përsa i përket mbetjeve, veprimtaria minerare nuk shoqërohet me mbetje, mbetjet e kësaj veprimtarije janë mbetjet minerare, të cilat janë pjesë e shkëmbinjve që bërëjnë vend burimin dhe zonë. Ato janë mbetje minerare të pa dëmshme, sepse janë pjesë që përbën formacionet shkëmbore dhe do të përdoren në proçesine e rehabilitimit progresiv të karrierës.

## **D. INFORMACION PËR KOHËZGJATJEN E MUNDSHME TË NDIKIMEVE NEGATIVE TË IDENTIFIKUARA;**

Referuar veprimtarisë minerare dhe llojit të ndikimeve negative në mjedis nga kjo veprimtari, rezulton se kohëzgjatja e mundshme e ndikimeve negative të identifikuar, është e barabartë me kohën e veprimtarisë minerare, d,m,th, sa do të jetë jeta e lejes minerare.

Kjo gjë do të jetë për të gjithë sipërfaqen e lejes minerare, ndërsa referuar pjesë të veçanta të sipërfaqes së lejes kokretisht, shfrytëzimit me karrierë, kohëzgjatja e ndikimeve negative do të jetë e barabartë me kohën deri sa të bëhet rehabilitimi progresiv i sipërfaqes së prekur.

Konkretisht nëse në shkallën e sipërme të karrierës, Objekti Qafa, kuota +580 m, shfrytëzimi do të zgjasë 1 vit dhe pasi të mbarojë do të fillojë shfrytëzimi në shkallën e mëposhtme kuota +570 m, meqënëse do të bëhet rehabilitim progresiv, shkalla në kuotën +580 m, do të fillojë të rehabilitohet, duke i dhënë fund ndikimeve negative në këtë shkallë karriere.

Gjate fazes normale te operimit te projektit nuk do te kete emetime te gazeve, lengjeve, mbetjeve toksike, helme te ndryshme dhe substanca te tjera te demshme, te cilat mund te ndikojne negativisht ne shendetin e punonjesve, banoreve dhe mjedisin perreth, floren dhe faunen e zones, burimet ujore. Shfrytëzimi gurit gelqeror me kariere eshte nje proces i thjeshte pune me nxjerrje e mineralit, ngarkim te prodhimit me eskavator dhe transport me kamione. Meqenese nuk do te perdoren ne procesin e shfrytëzimit lende te demshme, nuk do te kete shkarkime te lendeve kimike te demshme per mjedisin ne ajer, toke dhe uje. Siperfaqja qe do t'i nenshtrohet shfrytëzimit nuk eshte toke bujqesore produktive. Ushtrimi i aktivitetit ne kete siperfaqe nuk ndikon negativisht ne cilesine dhe sasine e tokes bujqesore.

Ndikimet negative të identifikuar më sipër, të cilat ndikojnë vetëm në sipërfaqen e objektit, do të kenë një kohëzgjatje të shkurtër, shfrytëzim deri në rehabilitim, normalisht për secilën shkallë deri në 1 vit e jo më shumë.

Meqënëse në këtë objekt do të zbatohet rehabilitimi progresiv, ky proces e shumta mund të zgjasë dhe një vit pasi të përfundojë veprimtaria minerare, pra një vit pas afatit të lejes minerare.

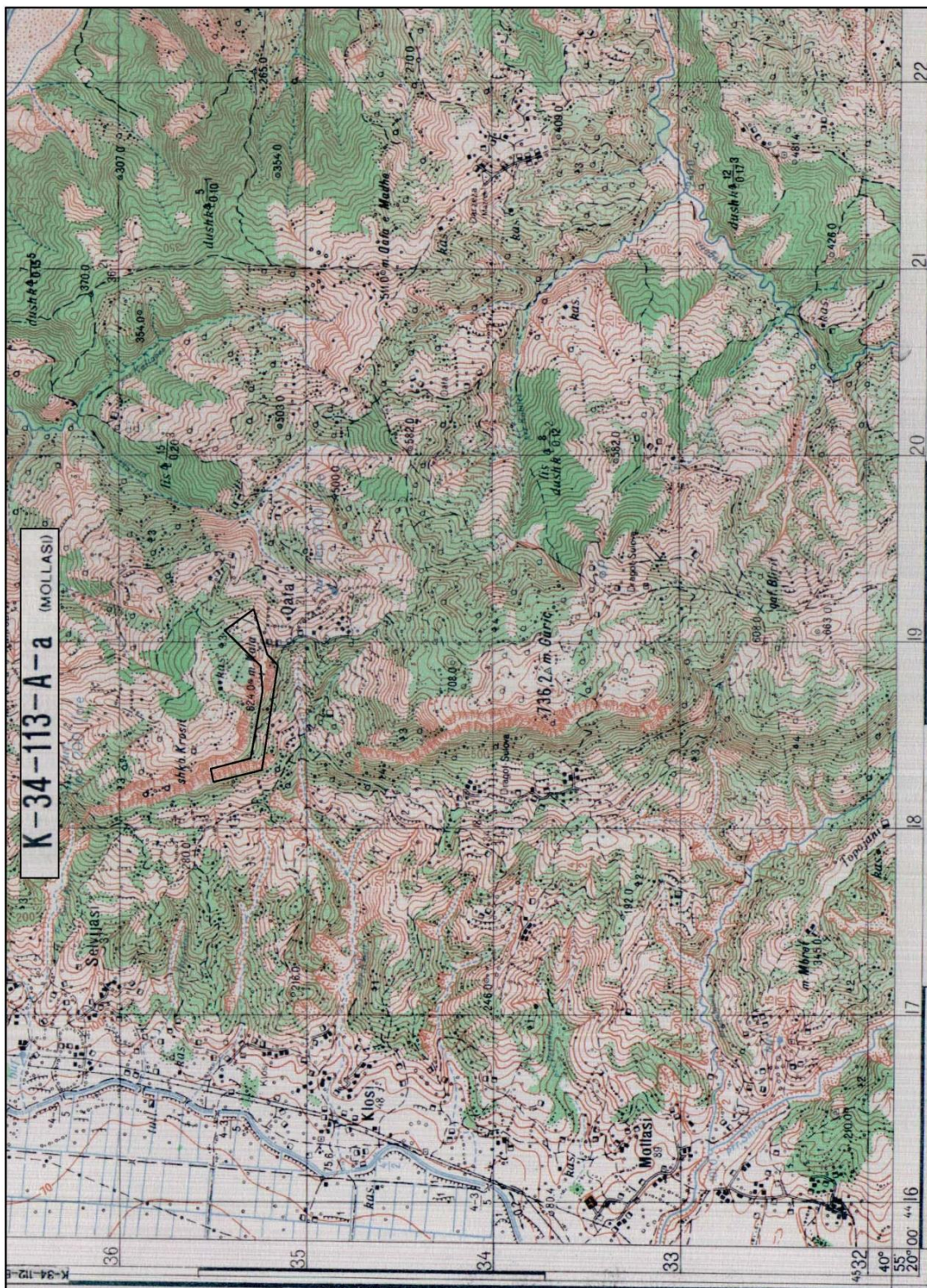
Në përfundim të afatit të lejes minerare, e gjithë sipërfaqja e prekur do të jetë e rehabilituar duke i dhënë fund kohëzgjatjes së mundshme të ndikimeve negative të identifikuar.

**DH) TË DHËNA PËR SHTRIRJEN E MUNDSHME HAPËSINORE TË NDIKIMIT NEGATIV NË MJEDIS, QË NËNKUPTON DISTANCËN FIZIKE NGA VENDNDODHJA E PROJEKTIT DHE VLERAT E NDIKUARA QË PËRFSHIHEN NË TË;**

**Leja minerare** Nr.1546 objekti i gurit gelqeror “Qafa” Cërrik, e cila ka një sipërfaqe prej 0.088 km<sup>2</sup> administrativisht ndodhet në bashki Cërrik, Qarku Elbasan

Ajo, ndodhet në hartat topografike të shkallës 1:25000 me nomenklaturë, me nomenklaturë K-34-134 -A-a dhe ka keto kordinata:

Nr.	X	Y
1	44 18 932	45 35 207
2	44 18 932	45 35 207
3	44 18 932	45 35 207
4	44 18 932	45 35 207
5	44 18 932	45 35 207
6	44 18 932	45 35 207
7	44 18 932	45 35 207
8	44 18 932	45 35 207
9	44 18 932	45 35 207
10	44 18 932	45 35 207
S= 0.088 km <sup>2</sup>		



Harta topografike e objektit Qafa, sh. 1:25000

Nisur nga lloji i veprimtarisë, minerare si dhe nga mënyrat e hapjes dhe shfrytëzimit si dhe nga proceset teknologjike, rezulton, se shtrirja e mundshme hapësinore të ndikimit negativ në mjedis, e cila nënkupton distancën fizike nga vendndodhja e projektit dhe vlerat e ndikuara që përfshihen në të, nuk do të kalojë kufijtë e përcaktuara me koordinata të dhëna sipas tabelës së mëspërme. Jo vetëm kaq por ndikimet negative nuk shtrihen në të gjithë sipërfaqen e zonës minerare, por vetëm në ato pjesë të sipërfaqes së zonës minerare, ku do të hapen dhe shfrytëzohen karrierat, Përsa i takon sipërfaqeve që nuk bëjnë pjesë në sipërfaqen e lejes minerare nr 1546, ato nuk do të ndikohen nga do të preken nga veprimtaria minerare, për rrjedhojë nuk do të jenë nën ndikimin negativ.

**E) MUNDËSINË E REHABILITIMIT TË MJEDISIT TË NDIKUAR DHE MUNDËSINË E KTHIMIT TË SIPËRFAQES SË MJEDISIT TË NDIKUAR NË GJENDJEN E MËPARSHME, PËRFSHIRË EDHE TOKËN BUJQËSORE, SI DHE KOSTOT FINANCIARE TË PËRAFËRTA PËR REHABILITIMIN;**

Sipërfaqja e lejes minerare nr 1546, objekti Qafa, vite më parë ka qenë objekt i veprimtarisë minerare, për pasojë aty janë marrë sasira të konsiderueshme të gëlqerorit dhe nuk janë zbatuar proceset e rehabilitimit dhe mbylljes së karrierës.

Bazuar në kuadrin ligjor minerar dhe mjedisor, sipërfaqet të cilat janë objekt i veprimtarisë minerare, duhet të rehabilitohen pa kusht në përfundim të veprimtarisë dhe të kthehen në gjëndjen e mëparshme.

Mënyrat dhe metodat për rehabilitim përcaktohen me akte nën ligjore të dy fushave minerare dhe mjedisore, por për rehabilitimin e sipërfaqeve të prekura nga aktiviteti minerar, hapje dhe shfrytëzim me karrierë, subjektet janë të detyruara që të zbatojnë, udhëzimin e dy ministreve, konkretisht:

**UDHËZIM I  
PËRBASHKËT Nr. 19,  
datë 24.8.2022**

**PËR MIRATIMIN E FORLEZHEIT STANDARD PËR HARTIMIN E  
PLANIT TË REHABILITIMIT TË MJEDISIT NË VEPRIMTARITË  
MINERARE**

**Të ministrave**

**MINISTËR I INFRASTRUKTURËS DHE  
ENERGJISË  
Belinda Balluku**

**MINISTËR I TURIZMIT DHE MJEDISIT  
Mirela Kumbaro Furrxhi**

Në këtë udhëzim, i cili do të paraprijë proceseve të , përcaktohet që plani i rehabilitimit të sipërfaqeve të prekuar nga veprimtaria minerare për shfrytëzim me qiell të hapur, karrierë, të jetë progresiv. Konkretisht në rastin e shfrytëzimit të karrierës, objekti Salla, shfrytëzimi do të fillojë nga lart poshtë, në kuotën +580 m, do të bëhet me shkallë çdo 10 m, pra pasi të përfundojë shfrytëzimi në kuotën +560 m, do të fillojë shfrytëzimi në shallën e mëposhtme, në kuotën +560 m, dhe në të njëjtën kohë do të bëhet rehabilitimi i shkallës +580 m. Kjo mënyrë shfrytëzimi dhe rehabilitimi do të vazhdojë dhe për shkallët e mëposhtme, +580 m e në vazhdim.

Në këtë mënyrë realizohet rehabilitimi progresiv i sipërfaqeve të prekura nga shfrytëzimi mineral.

### **Plani i monitorimit të mjedisit**

Ne për gatitjen e programit të monitorimit është menduar që të perzgjidhen për t'u monitoruar nga vete kompania ata elemente që realisht mund të indentifikohen, maten, regjistrohen dhe komunikohen në organet e administrimit të mjedisit (ARM). Të dhënat cilësore, sipas tabelës do të hidhen në një regjister që administrohet nga vete kompania dhe do të dorëzohen në ARM-në e qarkut sa herë të kërkohej, sipas procedurave ligjore dhe rregulloreve. Me poshtë jepen disa indikatorë të cilët duhen monitoruar për të vlerësuar suksesin dhe matur realizimin e objektivave mjedisore të projektit. Interpretimi i një gjendje të caktuar mjedisore duhet bërë në lidhje të ngushtë me fazën në të cilën gjendet zbatimi i projektit. Duhet kuptuar se një gjendje e përkeqësuar e mjedisit në një fazë të caktuar të zbatimit e cila është fazë tranzitore dhe jo tregues absolut i realizimit të objektivave të projektit.

#### *Elementet e monitorimit të veprimtarisë*

<b>Nr</b>	<b>Elementi i monitorimit</b>	<b>Frekuenca</b>
1.	Monitorim i zhurmave dhe pasojave të plasjeve në miniere	Vazhdueshem
2.	Monitorimi i biodiversitetit në zonën rreth objektit të shfrytëzimit	Vazhdueshem
3.	Monitorimi i pluhurave në objekt dhe gjatë transportit	Gjatë stinës së thatë
4.	Monitorimi i gjendjes së mekanikës dhe mundësisë për rrjedhje dhe ndotje	Vazhdueshem
5.	Monitorim i faktoreve që shkaktojnë rreziqe natyrore dhe humane	Vazhdueshem

Efikasiteti i masave të Planit të Menaxhimit do të vlerësohet nga rezultatet e tij konkrete në terren nëpërmjet monitorimit të vazhdueshëm. Plani i Menaxhimit do të përmirësohet dhe përshtatet në të ardhmen në varësi të kërkesave praktike.

Subjekti do të kujdeset për administrimin e çdo informacioni që lidhet me ushtrimin e

veprimtarise. Administrimi i te dhenave konsiderohet shume i rendesishem per menyren e operimit te subjektit dhe do te perdoret per te permiresuar eficencen e çdo mase te parashikuar per zbutjen e ndikimeve ne mjedis dhe ne teresi. Per mbajtjen e te dhenave do te perpilohet nje regjister i veçante, fushat e te cilit te mbulojne te gjithë llojin e informacionit te mbledhur qe lidhet me aktivitetin e minieres.

### **Plani i Rehabilitimit Perfundimtar dhe percaktimi i garancie se rehabilitimit**

Ne planin e mbylljes se veprimtarise minerare per rastin konkret qe është shfrytezim siperfaqesor perfshihen :

- Demolimi dhe transporti i makinerive.
- Shkaterrimi i ndertimeve te ngritura per zhvillimin e aktivitetit minerar, si zyra, objekte trajtimi e objekte industrial
- Sistemimi i mbetjeve te krijuara gjate periudhes qe vazhdon veprimtaria minerare
- Rehabilitimi i siperfaqeve te demtuara nga zhvillimi i ketij aktiviteti

### ***Për rehabilitimin***

**Siperfaqet totale qe duhet te rehabilitohet jane eshte 42473 m<sup>2</sup> ose 4.25 ha**

Subjekti ne zbatim te **Udhëzimit te përbashkëtnr. 19, datë 24.8.2022** “Për miratimin e formatit standard për hartimin e planit të rehabilitimit të mjedisit në veprimtaritë minerare ”Pika 5”.

Subjektet minerare kanë detyrimin të raportojnë çdo gjashtë muaj në AKBN/AKBN (sipas llojit të lejes minerare), mbi ecurinë e rehabilitimit mjedisor progresiv dhe të menaxhimit të mbetjeve të dala nga veprimtaritë minerare, në zbatim të kërkesave të ligjit nr. 10 304, datë 15.7.2010 “Për sektorin minerar në Republikën e Shqipërisë”, të ndryshuar.

Do te raportoj cdo 6 muaj dhe vit ne AKM , AKBN per siperfaqet e prekura dhe garancinse e rehabilitimit te cilat do ti duhet te paguaj.

### **Ë) MASAT E MUNDSHME PËR SHMANGIEN DHE ZBUTJEN E NDIKIMEVE NEGATIVE NË MJEDIS;**

Masat zbutese te ndikimeve negative konsistojne ne marrjen e masave per uljen e ndotjeve gjate punimeve ne ajer, si pluhurat dhe zhurma, si dhe uljen e efekteve negative hapesinoredhe ne teritor ne faunen dhe floren. Per pikesynimi kryesor i studimit mbetet reabilitimi i tokes dhe evitimi ne maksimum i erozionit.

Masat konkrete qe do te merren gjate punimeve do te jene:

- Mbjellje me fidana pishe e gjithë periferise me te larte te shpatit te territorit gjate shfrytezimit. Kjo mase do te sherbeje edhe per uljen e nivelit te pluhurave dhe zhurmave ne vazhdim te projektit, si dhe te rrise mundesimin per vetegjenerim te drureve ne pjesen e lartme dhe shpatin tjetër te kodres.
- Uljen e tensionit te shfrytezimit per stinen e veres duke evituar keshtu me sa te jete e mundur erozionin dhe pluhurat. Nga ana tjetër per te ulur efektet erodike, gjate periudhave te thata do te perdoret lagja e terreneve nen pune dhe sidomos, lagja e vendburimit te Lezheerialit te nxjere. Kjo do te evitohet edhe ndotjen gjate transportit ( Lezheeriali i thate krijon pluhura).

Keto masa mund të shërbejnë si bariera për pluhurin që mund të nxirret nga aktiviteti eolik gjatë shfrytëzimit

### **Masat teknike**

Për parandalimin e erozionit, shembjes dhe vithisjeve të ndryshme, në zonën e shfrytëzimit subjekti parashikon, çdo vit, të kryejë punimet e mëposhteme:

Pas perfundimit të shfrytëzimit që në vitin e parë të aktivitetit shfrytëzues të një pjese të shkallës së parë, në sheshet e krijuara dhe kryesisht në sheshin e lenë për këto qëllim, do të ridedepozitohen hap pas hapi në çdo vit mbetje të ndryshme të zbulimit të cilat përbehen nga depozitime deluvionale produktive;

Depozitimi i tyre bëhet me qëllim të parandalimit të erozionit të shpateve dhe për t'i paraprirë mbjelljes së bimëve dhe pemëve karakteristike të zonës;

Gjatë ushtrimit të aktivitetit të shfrytëzimit do të ruhen parametrat gjeometrike dhe gjeomekanike të shkalleve të shfrytëzimit të parashikuar në projekt;

Sistemimi, krefja dhe skarifikimi i skarpateve të shkalleve të shfrytëzuara do të bëhet në mënyrë sistematike, sipas parametrave gjeometrike të përcaktuar në pjesën përkatëse të projektit;

Gjatë shfrytëzimit dhe në perfundim të tij do të ruhen parametrat e përrësive të shkalleve dhe të sipërfaqeve të mbuluara për të lejuar rrjedhjen normale të ujërave të rreshjeve dhe parandaluar grumbullimin dhe shpëlarjen e sipërfaqes së shfrytëzuar dhe të mbuluar;

### **Masat rehabilituese do të konsistojnë në:**

- Ujën e erozionit
- Restaurimin e habitateve
- Pasurimin e biodiversitetit me speciet natyrore
- Rritjen e vlerave vizuale dhe rikrijuese të territorit që do të shfrytëzohet.

Së pari shfrytëzimi me tarace me lartësi 2m, është bërë për të lehtësuar zbatimin e planit të rehabilitimit. Keto taraca do të lejojnë si mbulimin e sipërfaqes me gjelberim ashtu edhe evitimin e pamjeve të pakëndshme të shpateve vertikale të terracave që mund të mbeten zbuluar në rastet e lartësive të përgjithshme të terraces rreth 10m.

Rradha e mbjelljeve do të jetë nga lart poshtë, duke lejuar mundësinë për vetëpërhapjen e specieve mbi bazat e aktivitetit eolitik dhe forca të rëndësishme. Gjeresia e shkallës së terraces do të jetë 10 m, por me nënshkallë çdo 2 metra. Kjo lloj mbjellje lejon vetëpërhapjen e specieve, si dhe nuk demton në rritjen e bimëve pasi nuk pengon dritëzimin.

### **Masat për rigjenerimin e peisazhit;**

Masat për rigjenerimin hap pas hapi, krahas shfrytëzimit të objektit konsistojnë në :

- Krijimin e sipërfaqeve për mbjellje.
- Sistemimin e Lezheerialit të mbulesës të depozituar paraprakisht në kufijtë e karrieres;
- Mbajlljen e sipërfaqeve të reja me fidane pishë dhe barishte të ndryshme;

Për shmangien dhe parandalimin e erozionit, shembjes së sipërfaqes dhe vithisjeve të ndryshme, në projekt është përcaktuar shfrytëzimi harmonik dhe i kombinuar në kohë dhe hapësirë të zonës në



Per shmagen dhe parandalimin e erozionit, shembjes se siperfaqes dhe vithisjeve te ndryshme, ne projekt është percaktuar shfrytezimi harmonik dhe i kombinuar ne kohe dhe hapësire i zones ne teresi dhe shkalleve te ndryshme te shfrytezimit ne vecanti.

Sistemimet, ndertimi i rruges lidhese, hapja dhe fillimi shfrytezimi i karrieres parashikohet te behet qe ne vitin e pare dhe te vazhdoje disa vjet .

Ne zonen e shfrytezimit hap pas hapi dhe ne perfundim te aktivitetit është parashikuar mbushja sistemimi, perpunimi dhe mbulimi i siperfaqes qe do te shfrytezohet.

Kjo siperfaqe e perfitur nga trajtimet e mesipërme do te jape mundesi minmale per rikutivimin e bimeve dhe pemeve te ndryshme lokale, duke krijuar kushte per parandalimin e erozionit dhe permiresimit te pamjes se pergjitheshme te zones se shfrytezuar

Gjate ushtrimi te aktivitetit te shfrytezimit do te ruhen parametrat geometrike dhe gjeomekanike te shkalleve te shfrytezimit te parshikuar ne projekt;

Sistemimi, krefja dhe skarifikimi i skarpateve te shkalleve te shfrytezuara do te behet ne menyre sistemeLezheike, sipas parametrave geometrike te percaktuar ne pjesen perkatese te projektit;

Gjate shfrytezimit dhe ne perfundim te tij do te ruhen parametrat e pjerese se shkalleve dhe te siperfaqeve te mbuluara per te lejuar rrjedhen normale te ujrave te rreshjeve dhe parndaluar grumbullimin dhe shpelarjen e siperfaqes se shfrytezuar dhe te mbuluar;

#### **F) NDIKIMET E MUNDSHME NË MJEDISIN NDËR-KUFITAR (NËSE PROJEKTI KA NATYRË TË TILLË).**

Vend ndodhja e projektit, zona minerare qe perfshin objektin e gurit gelqeror “Qafa” Cërrik, leja minerare Nr.1546, (Objekti Qafa) shmang kontakte me kufinjte shtetror, si dhe proceset teknologjike qe do te zbatohen ne kete object perjashtojne ndikimin ndërkufitar.

Subjekti do te kujdeset per administrimin e çdo informacioni qe lidhet me ushtrimin e veprimtarise, ai do te mbaje lidhje te vazhdueshme me ARM Berat.

Administrimi i te dhenave konsiderohet shume i rëndesishem per menyren e operimit te subjektit dhe do te perdoret per te permiresuar eficencen e çdo mase te parashikuar per zbutjen e ndikimeve ne mjedis dhe ne teresi. Per mbajtjen e te dhenave do te perpilohet nje regjister i veçante, fushat e te cilit te mbulojne te gjithe llojin e informacionit te mbledhur qe lidhet me aktivitetin e minieres.

#### **HARTOI RAPORTIN:**

#### **STUDIO “INNOVATION DEVELOPMENT ENGINEERING” Shpk**

Administratore dhe Inxhinier Mjedisi

Gjeoinxhinier

Ekspert Mjedisi

Gjeoinxhinier

Bardhyl SHUSHKU

Denis STASA

Xhevair DERMISHI

Ermir DERMISHI

