

PERMBLEDHJE JOTEKNIKE PER AKTIVITETIN

“INSTALIM PER PRODHIM BETONI DHE BAZAMENTE CIMENTO DHE INERTE”

Vendndodhja: Përgjate rruges Nacionale, Pas. Nr. 120/13 ,në Zona Kadastrale 1310, Bulgarec,
Bashkia Korçe.

Kërkues: Shoqëria: “LARTI ” Sh.p.k

Hartoi Raportin:

Eksperte Mjedisi

Znj. Elidiana Shehu

Nëntor, 2024

Tabela Përmbledhëse

1	HYRJE	3
1.1	Te pergjithshme	3
2	PERSHKRIMI I AKTIVITETIT	3
1.2	Qëllimi i Aktivitetit	3
1.3	Vendndodhja e Projektit	4
1.4	Infrastruktura e projektit	6
3	Impjanti i Prodhimit te Betonit	7
3.1	Si Prodhohet Betoni	11
4	PERSHKRIMI I MJEDISIT NË ZONËN E PROJEKTIT	12
4.1	Mjedisi fizik	12
4.1.1	Klima	12
4.1.2	Gjeomorfologjia	12
4.1.3	Gjeologjia	12
	<i>Ujërat</i> 14	
4.2	Mjedisi Biologjik	14
	<i>Fauna</i> 14	
	<i>Zonat e mbrojtura dhe Monumentet e natyrës</i>	15
4.3	Mjedisi socio-ekonomik	Error! Bookmark not defined.
4.3.1	Popullsia	Error! Bookmark not defined.
4.3.2	Ekonomia	Error! Bookmark not defined.
5	IDENTIFIKIMI DHE MASAT ZBUTESE	16
	<i>Identifikimi i ndikimeve të mundshme përgjatë fazës së funksionimit të impiantit</i>	16
6	KONKLUZIONE DHE REKOMANDIME	20
7	REKOMANDIME	20

	<i>Figura 1 – Zona e zhvillimit të projektit në lidhje me njësinë administrative</i>	4
	<i>Figura 2 – Zona e zhvillimit të projektit në lidhje me zonat e banuara</i>	5
	<i>Figura 3 – Zona e zhvillimit të projektit në lidhje me hartën topografike</i>	5
	<i>Figura 4 – Zona e zhvillimit të projektit në lidhje me infrastrukturen rrugore</i>	7
	<i>Figura 5 – Planvendosja e Impjantit te prodhimit te betonit tip SIMEN</i>	8
	<i>Figura 6 – Planimetri të impiantit të prodhimit të betonit</i>	9
	<i>Figura 7 - Harta gjeologjike e zonës</i>	13
	<i>Figura 8 Zonat e mbrojtura pranë zonës së projektit “Impiantit të betonit ...”</i>	15

1 HYRJE

1.1 Te pergjithshme

Qellimi i këtij aktiviteti është instalimi i impiantit të levizshëm për prodhim betoni dhe aktivitetet ndihmese në funksion të tij. Projekti i propozuar nga shoqëria “LARTI” Sh.p.k do të zhvillohet përgjate rruges Nationale, Pas. Nr. 120/13 ,në Zona Kadastrale 1310, Bulgarec, Bashkia Korçe.

Shoqëria “LARTI” Sh.p.k është rregjistruar pranë Qendrës Kombëtare të Biznesit (QKB-se) më datë 01/10/1999 me numer identifikimi NUIS: J94316024A dhe e vendosur me zyra qendrore të shoqërisë në Korçe. Shoqëria “LARTI” Sh.p.k ka si objekt/funksion të aktivitetit prodhimin dhe tregëtimin e betonit të klasave të ndryshme, etj.

Qëllimi i Përmbledhjes Jo-Teknike

Ky dokument përfaqëson një Përmbledhje Jo Teknike (PJT) të Vlerësimit të Ndikimit në Mjedis për projektin e propozuar nga shoqëria “LARTI” Sh.p.k dhe shërben për informimin e palëve të interesit dhe publikut gjatë fushatë së organizimit dhe zhvillimit të Dëgjësës Publike.

Dokumenti paraqet në mënyrë të përmbledhur projektin, një përshkrim të gjendjes aktuale të mjedisit fizik, biologjik dhe social në zonën e projektit, ndikimet kryesore në mjedis dhe ato sociale dhe detajon masat e planifikuara për të parandaluar, minimizuar, zbutur dhe shmangur këto ndikime.

Komunikimet dhe sqarimet për projektin gjatë procesit të informimit dhe Dëgjësës Publike mund të bëhen nëpërmjet postës elektronike:

Email: info@emcstudio.al OSE në kontaktet e përcaktuara në njoftimin e publikuar në faqen elektronike të AKM-së për Dëgjësën Publike të këtij projekti.

2 PERSHKRIMI I AKTIVITETIT

1.2 Qëllimi i Aktivitetit

Qellimi i këtij aktiviteti është instalimi i impiantit për prodhim betoni. Projekti i propozuar nga shoqëria “LARTI” Sh.p.k do të zhvillohet përgjate rruges Nationale, Pas. Nr. 120/13 ,në Zona Kadastrale 1310, Bulgarec, Bashkia Korçe.

Shoqëria nëpërmjet instalimit të impiantit të prodhimit të betonit, do të prodhojë vetëm beton të markave të ndryshme. Në funksion të këtij aktiviteti do të konsistojnë në kontenier të levizshëm të cilët do të shërbejnë për ambjete shërbimi si zyra, ambjente të ndryshme për personelin etj, si dhe një kontenier strukturë e cila do të shërbejë si kabinë e kontrollit të impiantit të betonit.

Një asnjë moment shoqëria përcësë prodhimit të betonit të markave të ndryshme nuk do të prodhojë asnjë komponent tjetër, pra shoqëria nuk do të ketë të instaluar në sipërfaqen e aktivitetit as impiant fraksionimi i cili ben të mundur fraksionimin/thyerjen e kokrizave me madhësi më të madhe në përfundimin e kokrizave në diametër më të vogël në varësi të kërkesës. Shoqëria do të sigurojë lëndën e parë të gatshme nga subjektet e licensuara që operojnë në vend dhe do ta magazinonjë atë në mënyrë të përkohëshme në sipërfaqen e aktivitetit. Cimentoja do të rruhet nëpërmjet sillosëve përkatës, të cilët sigurojnë mbrojtjen e produktit ndaj ndikimeve të kushteve atmosferike etj. Gjithashtu materiali inert do të hidhet në depozitat e depozitimit ku nga aty nëpërmjet sistemit automatik të komandimit dergohet

në hinkën e thithjes për dorezim në mikserin e betonit.

Impianti i prodhimit të betonit është një linjë e mbyllur dhe nuk gjeneron emetime apo ndikime në mjedis, duke përfshirë shkarkimet në ajër, tokë, ujë etj.

1.3 Vendndodhja e Projektit

Administrativisht zona e propozuar për “INSTALIM PER PRODHIM BETONI DHE BAZAMENTE CIMENTO DHE INERTE”, bën pjesë në Bashkinë Korçë. Sipërfaqja e propozuar ku do të instalohet impianti i prodhimit të betonit, gjendet e pozicionuar përgjatë rrugës Nacionale, Pas.Nr.120/13 ,në Zona Kadastrale 1310, Bulgarec, Bashkia Korçë. Siperfaqja ku do të instalohet impianti i prodhimit të betonit, ndodhet në pronësi private.

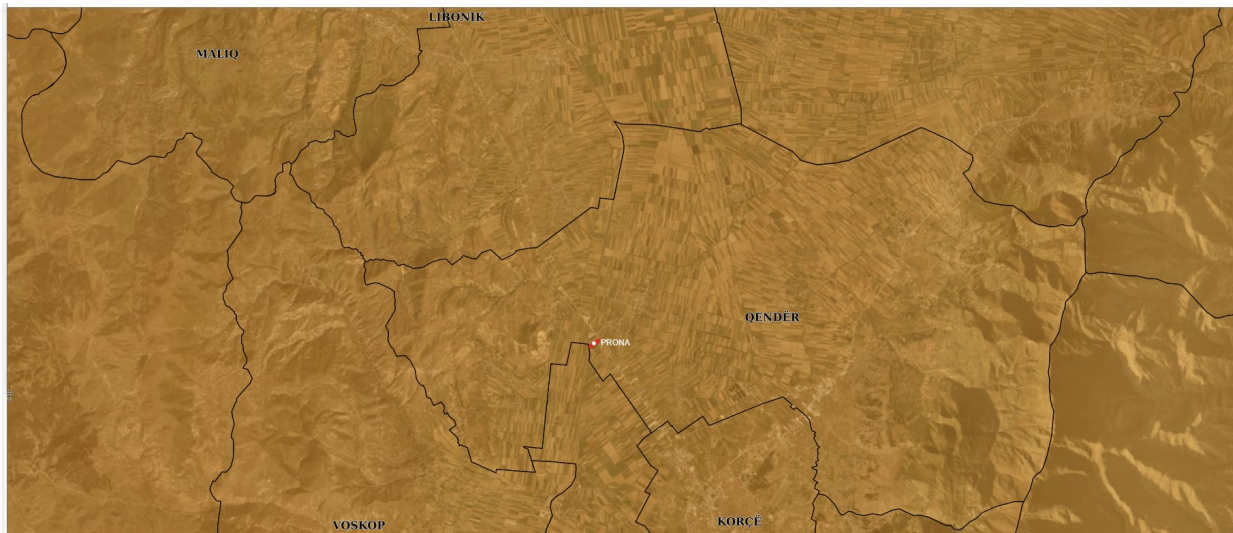


Figura 1 – Zona e zhvillimit të projektit në lidhje me njësinë administrative



Figura 2 – Zona e zhvillimit të projektit në lidhje me zonat e banuara

Kurse përta i përket terrenit zona bën pjesë në një relief të sheshte, me magazina dhe ambiente të gatshme për ushtrim të aktivitetit .



Figura 3 – Zona e zhvillimit të projektit në lidhje me hartën topografike

Sipërfaqja totale e përgjithshme e zonës ku do të ushtrohet aktiviteti është 6792 m² dhe ndodhet në pronësi private, me të cilën shoqëria ka siguruar kontratë qeraje për përdorimin e kësaj sipërfaqeje.

Tabela 1: Koordinatat e zones se ushtrimit te aktivitetit

PRONA				
Sistemin Gauss-Kruger			kgjsh	
Nr	X	Y	X	Y
1	4478813	4502075	563259	4502183
2	4478831	4502049	563277	4502158
3	4478652	4501913	563100	4502020
4	4478648	4501951	563095	4502057

1.4 Infrastruktura e projektit

Zona e zhvillimit të projektit ku do të ndërtohet "INSTALIM PER PRODHIM BETONI DHE BAZAMENTE CIMENTO DHE INERTE" shtrihet ne zone fushore te pershtatshme per kete aktivitet, e cila eshte ne afersi me infrstrukturen ekzistuese rrugore e cila perdoret nga shume biznese te tjera.Prona nga Subjekti nepermjet kontrates se qerase , do te jene ne funksion per ushtrimin e Aktivitetit. Gjithashtu shoqëria "LARTI" Sh.p.k do të përdori kontratat aktuale për bashkëpunimin me institucionet përgjegjëse si "OSHEE" sha, dhe Ujësjetllës Kanalizime Korce, për lidhjen me sistemin elektrik apo sistemin e furnizimit me ujë.

Për këtë arsye zhvillimi i projektit të propozuar nga ana e shoqërisë do të ndihmojë zhvillimin dhe përmbushjen e nevojave kryesore duke siguruar kështu një kapacitet të mjaftueshëm përsa i përket sigurimit të markave të ndryshme të betonit. Duke ndihmuar kështu në mbylljen sa më të shpejtë të kantierëve të ndërtimit (fazës ndërtimore), dhe përgatitjen sa më shpejtë të strukturave të ndryshme në funksion të bizneseve apo rezidentëve.



Figura 4 – Zona e zhvillimit të projektit në lidhje me infrastrukturen rrugore

3 Impjanti i Prodhimit te Betonit

Impjanti qe do te instalohet ka keto parameter teknike:

1. Emertimi i impjantit ose tipi i tij: SIMEN (Made in Italy)
2. Viti prodhimit 2011
3. Kapaciteti prodhues: 55 m³/ore
4. Kapaciteti i magazinuesit te agregateve: 4*15 m³
5. Tipi i mikserit: Planetar
6. Kapaciteti i Mikserit: 1000-1500 l

Komponentët kryesorë te impjantit te levizshem te prodhimit te betonit jane:

1. Aparatura për peshimin e agregatiteve ose inerteve
2. Kontejneri metalik per depozitimin e inerteve
3. Sillosi per depozitimin e cimentos
4. Rip transportues i agregateve ose inerteve
5. Filtri i pluhurit
6. Aparatura për peshimin e çimentos
7. Kapak për nxjerrjen e pluhurit
8. Kompresor ajri
9. Paneli elektrik

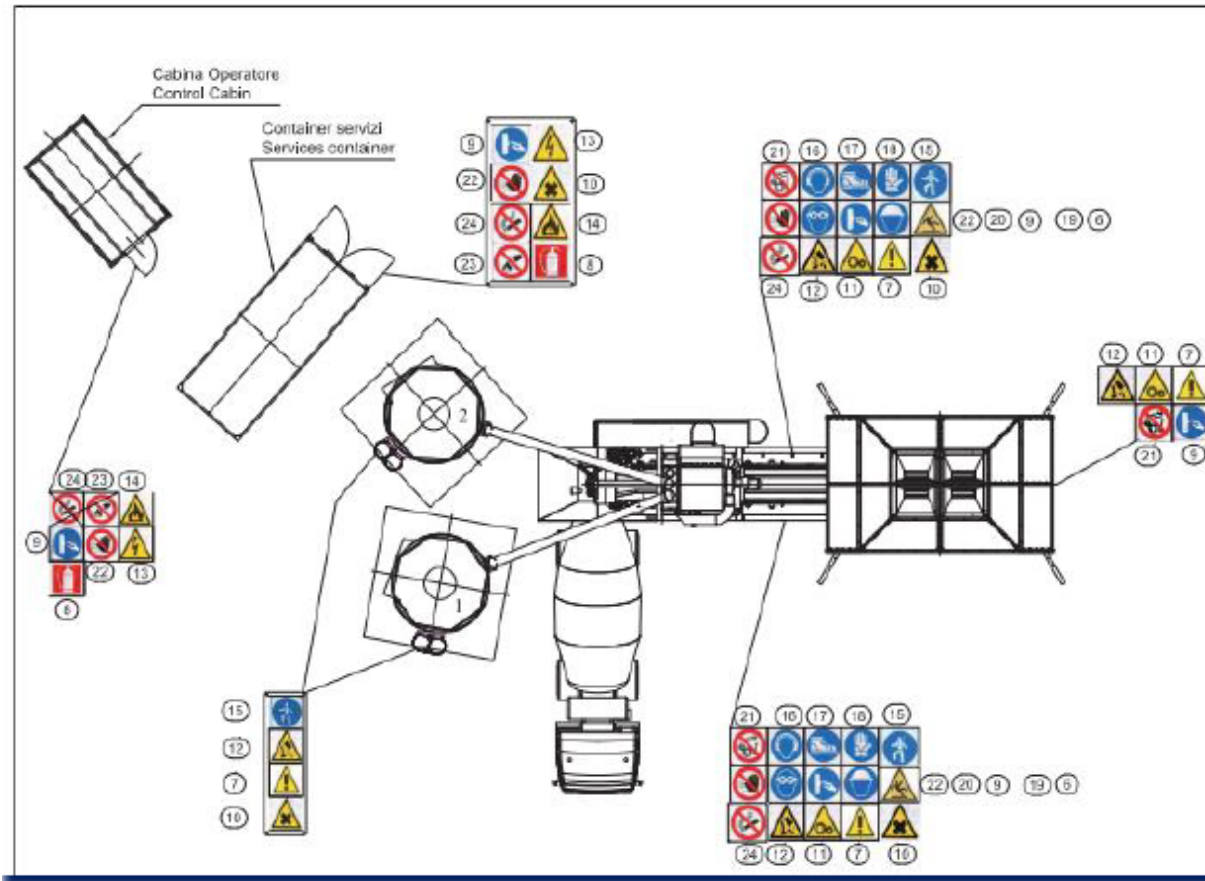


Figura 5 – Planvendosja e Impjantit te prodhimit te betonit tip SIMEN

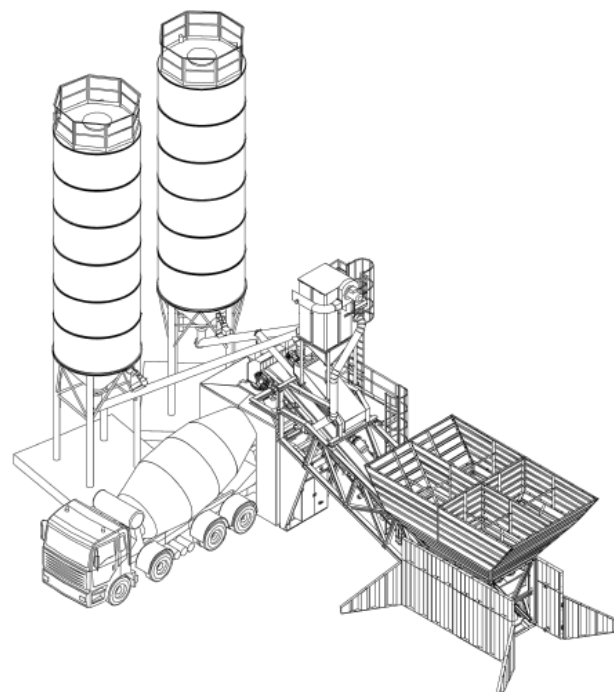
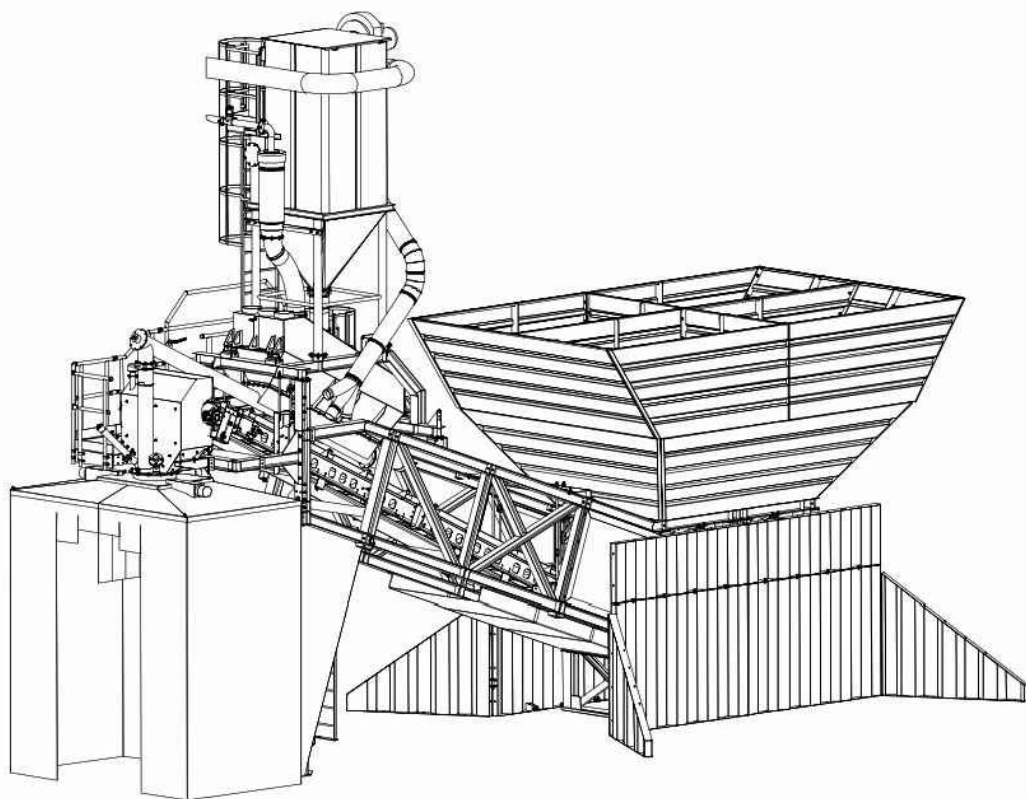


Figura 6 – Planimetri të impiantit të prodhimit të betoni

Komponentët kryesorë të impjantit janë:

1. Aparatura për peshimin e agregatiteve ose inerteve
2. Kontejneri metalik për depozitimin e inerteve
3. Sillosi për depozitimin e cimentos
4. Rrip transportues i agregateve ose inerteve
5. Filtri i pluhurit
6. Aparatura për peshimin e çimentos
7. Kapak për nxjerrjen e pluhurit
8. Kompresor ajri
9. Paneli elektrik

Rripi transportues i agregateve ose inerteve

Për këtë lloj impjanti betoni ekziston një lloj rripi transportues i pjerrët. Rripi i pjerrët është ai i cili mbledh agregatet nga depozitat e depozitimit dhe aty i dërgon në hincën e thithjes për dozim në mikserin e betonit.

Shiriti duhet të ketë një kablo sigurie përgjatë gjithë gjatësisë së rripit të ekspozuar ndaj kontaktit aksidental, si dhe për ta lejuar atë të ndalojë në kohë në rast rreziku.

Kalimet nën rripin transportues duhet të ndalohen ose personeli të arrijë të mbrohet nga rënia aksidentale e materialeve në kantiër.

Në vend që ta mbyllim plotësisht rripin (do ta bënte të vështirë fazën e punimeve dhe të mirëmbajtjes), nëse është e mundur duhet të mbulohet vetëm pjesa sipër .

Silloset për depozitimin e cimentos

Ato duhet të jenë të pajisura me themele të përshtatshme. Është e nevojshme të shmangët shembja ose përmbysja e themelit në rast të një kapanoni të zbrazët dhe erërave të forta.

Prandaj duhet të hartohet një raport teknik i llogaritjes nga një inxhinier i regjistruar, i cili merr parasysh sizmicitetin e zonës. Për të gjitha silloset kërkesa e detyrueshme është të mos hyni në brendësi, përveç në raste shumë të jashtëzakonshme dhe me të gjitha masat paraprake.

Metodologjia e montimit të impjantit të betonit

Ketu përfshihen procedurat që do të ndiqen për transportimin dhe montimin në kantiër të Impjantit të prodhimit të betonit.

Transporti

Impjanti do të transportohet nëpërmjet kaminave specifike. Dimensionet e impjantit duhet të jenë të tilla që të lejojnë kalimin nëpër ura dhe tunele gjatë transportimit të tij. Makina duhet të levizë me shpejtësi të kufizuar gjatë këtij transporti. Impjanti duhet të jetë i fiksuar në mënyrë të tillë që të mos levizë gjatë transportit

3.1 Si Prodhoet Betoni

Betoni eshte nje mase e perbere nga material inerte te thata (rere, granil) dhe nga cemento aditive te ndryshme qe ndihmojne procesin e tharjes e te ngrirjes se betonit .

Kjo perberje eshte nje material natyror dhe i riciklueshme dhe eshte i perdorshem ne nje game te gjere ne fushen e ndertimit, mund te perdoret ne bordurat e rrugeve, pistave te ndryshme, shesheve dhe fushave sportive, vepra arti te ndryshme si ura, mbikalime dhe nenkalime, kolona mbajtese, ndertesa banimi dhe sherbimi etj.

Materialet inerte qe do te perdoren per prodhimin e betonit sipas klasave te ndryshme jane te cilesise se larte dhe konform kushteve te cilesise per keto produkte. Inerti qe perdoret eshte i lare dhe sigurohet nga subjektet e licensuara të cilat specifikishtë meren me produkte te cilat jane ne funksion te prodhimit te betonit (inerte, granular etj).

Per prodhimin e 1 m³ betoni nevojiten 1.3 m³ inerte (ne raport 50% rere e lare dhe 50% inerte te fraksioneve te ndryshme), nevojitet 250-400 kg cemento (masa e cementos eshte ne varesi te markes se betonit qe kerkohet te prodhohet), si dhe uje ne sasi dhe varesi te perdorimit te betonit, pasi per kollonat, themelet, soletat masa e betonit kerkohet e ndryshme ne aspektin e holle, mesatare apo mase me e thate, ndersa aditiv sipas rastit dhe nevojës se perdorimit (ne varesi te temperaturave nen zero grade).

Nepermjet programimit kompjuterik duke percaktuar marken e betonit, sasine e nevojshme te prodhimit e cila realizon vete hedhjen e lendes se pare, perzjerjen dhe ne menyre automatike realizohet prodhimi i betonit. Direkt nga fabrika nepermjet transportiereve ne forme shneku hermetik, betoni i pergatitur hidhet ne autobetoniere.

Koshat agregatë të depozitimit, të ndarë në pjesë, me porta ngarkimi me operim elektro pneumatik, me vibrator elektrik në pjesën e rërës për të lejuar rrjedhje më të mirë të materialit. Hapja për ngarkim me anë të ngarkuesit të çdo pjese është 3,15 m. Muret anësore janë të palosshëm për transportim dhe montim të lehtë.

Linja e prodhimit te betonit eshte teknologji e standarteve europiane.

Linja e procesit teknologjike eshte e perbere nga bunkeri per materialet inerte i ndare ne bokse te ndryshme. Materiali i depozituar ne nje piste e cila eshte e shtryar me beton hidhet ne bokate me mjetet fadrome ne dimensione te ndryshme rere 0-2 mm, granil 2-6 mm, granil 6-10 mm dhe granil 10-26 mm (lenda e pare sigurohet nga subjekte te licensuara me te cilin subjekti ka kontrate). Bokset kane nje kapacitet depozitues prej 40 m³, procesi teknologjik vazhdon me peshimin e materialit inert per realizimin e markes se kerkuar te betonit. Ne te njejten kohe qe peshohet material i inert ne pershore, ne peshoren tjeter peshohet cemento e cila vjen nga silloset e cementos. Linja ka 1 sillos me kapacitet 60 ton. Sillosi eshte i mbyllur ne menyre hermetike. Furnizimi behet me tuba gome me diameter 150 mm. Ne linje eshte instaluar filtri i pluhurave te cementos ne menyre qe pluhuri te mos dale ne atmosfere.

Pas peshimit ne peshore e cementos me anen e nje shneku te hermetizuar cemento kalon ne voting e autobetonjeres e cila eshte me xhiro maksimale 16 xhiro/min. Me ane te ketij procesi pergatitet bojaku uje + cemento. Uji hidhet nga rezervuari me linja te rregullta me komandim nga pulti i komandimit te impiantit, ku matet sasia e ujit.

Pas pergatitjes se bojakut me xhiro maksimale te botit te autobetonjeres hidhet material i inert me komandim nga pulti i komandimit te linjes. Ne kete linje te prodhimit te betonit ka nje ajrim i cili sherben

per hapjen dhe mbylljen e bokaportave te bokseve te peshores se inertit, per shtyrjen e cimentos nga sillosat dhe peshorja e cimentos, si dhe linja e ajrit e cila sherben per filtrin e ajrit te cimentos.

Lloji i impjantit eshte i tille qe komandohet nepermjet njesise qendore, ku behet edhe programimi i sasise se lendeve te para qe do te marri ne perqindje te caktuar, per prodhimin e betonit. Impjanti eshte i lidhur me depoziten e ujit, me depoziten e solventeve, reren e cila merret ne menyre automatike nepermjet hinkave ku qendron lenda e pare dhe hidhet ne kazanin e perzjerjes.

4 PERSHKRIMI I MJEDISIT NË ZONËN E PROJEKTIT

Në këtë seksion do të jepen konsiderata të përgjithshme në lidhje me karakteristikat fizike, biologjike dhe socio-ekonomike të mjedisit ku propozohet të zhvillohet projekti. Informacioni i përfshirë në këtë seksion bazohet kryesisht në literaturën ekzistuese dhe vrojtime fillestare në terren.

4.1 Mjedisi fizik

4.1.1 Klima

Korça ka klimë mesdhetare kalimtare (ose klimë mesdhetare kontinentale) me ndryshime të mëdha në temperaturë. Muaji më i nxehtë është gushti (25 °C) ndërsa muaji më i ftohtë është janari (2 °C). Mesatarisht gjatë vitit bien 710 mm reshje të cilat minimumin e arrijnë në verë ndërsa maksimumin në dimër, duke e bërë Korçën një qytet përgjithësisht të thatë krahasuar me pjesën tjetër të Shqipërisë së lagësht. Temperaturat në Korçën që përthith 2300 orë rrezatimin diellor, përgjithësisht mbeten më të ulta se pjesa tjetër e Shqipërisë perëndimore, por më të larta se pjesa veri-perëndimore për shkak të lartësisë mesatare në rrafshin e Korçës. Megjithatë janë regjistruar raste kur temperatura ka arritur deri në 40 °C ose më tepër. Korça ka dimër të ftohtë plot rreshje dhe verë mesatare rrallëherë me rreshje

4.1.2 Gjeomorfologjia

E gjithë zona karakterizohet nga reliev fushoro-kodrinor, ku bie në sy shkalla e lartë e copëtimit horizontal, shkalla e vogël deri në të mesme e copëtimit vertikal dhe pjerrësia mesatare e shpateve. Drejtimi kryesor i vargjeve kodrinorë është juglindje-veriperëndim.

Forma karakteristike e relievit që shfaqet në rajon është ajo strukturoro-erozive, që përfaqësohet nga kreshtat monoklinale dhe kuestet.

4.1.3 Gjeologjia

Në ndërtimin gjeologjik të Qarkut të Korçës, marrin pjesë të tre llojet shkëmborë, sedimentarë, magmatikë dhe metamorfikë, të formuara në kohë e hapësira të ndryshme. Në kuadrin krahinor marrin pjesë, tre zona të ndryshme gjeologo-tektonike e facialo-strukturale, zona tektonike e Mirditës, Krasta- Cukalit dhe ajo e Krujës. Territori i këtij Qarku është interpretuar, si një nga territoret me ndërtim gjeologjik, strukturor e tektonik mjaft të koklavitur. Në ndërtimin gjeologjik, veçohen një shumëllojshmëri e madhe shkëmbinjsh, me mosha të ndryshme formimi, duke filluar nga ato më të vjetër Silurian-Devonian, e deri në depozitimet e formimet Kuaternare të sotme.

Në kuadrin krahinor marrin pjesë, tre zona të ndryshme gjeologo-tektonike e facialo-strukturale, zona tektonike e Mirditës, Krasta-Cukalit dhe ajo e Krujës, të cilat janë pjesë përbërëse e gjeologjisë së Shqipërisë. Në kuadrin e zhvillimit dhe ndërtimit gjeologjik, pjesën më të madhe, gati 80% të sipërfaqes, të territorit të Qarkut të Korçës, e zë zona gjeologo-tektonike e facialo-strukturale e Mirditës, ku nga pikëpamja e zhvillimit gjeologjik, trashëgon të gjitha karakteristikat e saj. Ajo përfshin tërësisht rrethet e Pogradecit dhe Devollit, si dhe 2/3 e

sipërfaqes së rretheve të Korçës dhe Kolonjës (pjesën P të tyre). Dy zonat e tjera përfshijnë vetëm rrethet e Korçës dhe Kolonjës duke u përhapur, në kufijtë P, JL e J të Qarkut. Këto zona kontaktojnë midis tyre, me kontakte tektonike mbihipëse e mbulesorë. Ky Qark është interpretuar, si një nga territoret me ndërtim gjeologjik, strukturor e tektonik mjaft të koklavitur.

Shtresat dhe Përbërja e tyre

Në ndërtimin gjeologjik të Qarkut të Korçës, marrin pjesë të tre llojet shkëmbore, si sedimentarë, magmatikë ashtu dhe metamorfikë, të formuara në kohë e hapësira të ndryshme, të cilat janë pjesë përbërëse e gjeologjisë së Shqipërisë. Këto zona kontaktojnë midis tyre, me kontakte tektonike mbihipëse e mbulesore. Por, ato që ndikojnë më tepër në truall mbajtjen për shërbime civile janë depozitimet e kuaternarit si këto më poshtë.

Depozitimet Kuaternare (Q)

Depozitimet e Pliocen-Pleistocenit të poshtëm – Në hartën gjeologjike, dallohen nga ngjyra e verdhë në bezhë. Janë formime tipike liqenore. Nga anarfolgjike, këto depozitime përfaqësojnë zona kodrinore.

Nga pikëpamja e përbërje litologjike ato përfaqësohen nga ndërthurje pakosh konglomeratesh, kongloranorësh me çimentim shumë të dobët deri të shkrifët (zhuro zhavorore) me ndryshime faciale si në trashësi dhe në shtrirje me kalime në kongloranorë të shkrifët, si dhe nivele argjilash e suargjilash apo argjilorërash. Trashësia e këtyre depozitimeve arrin 40-50m..

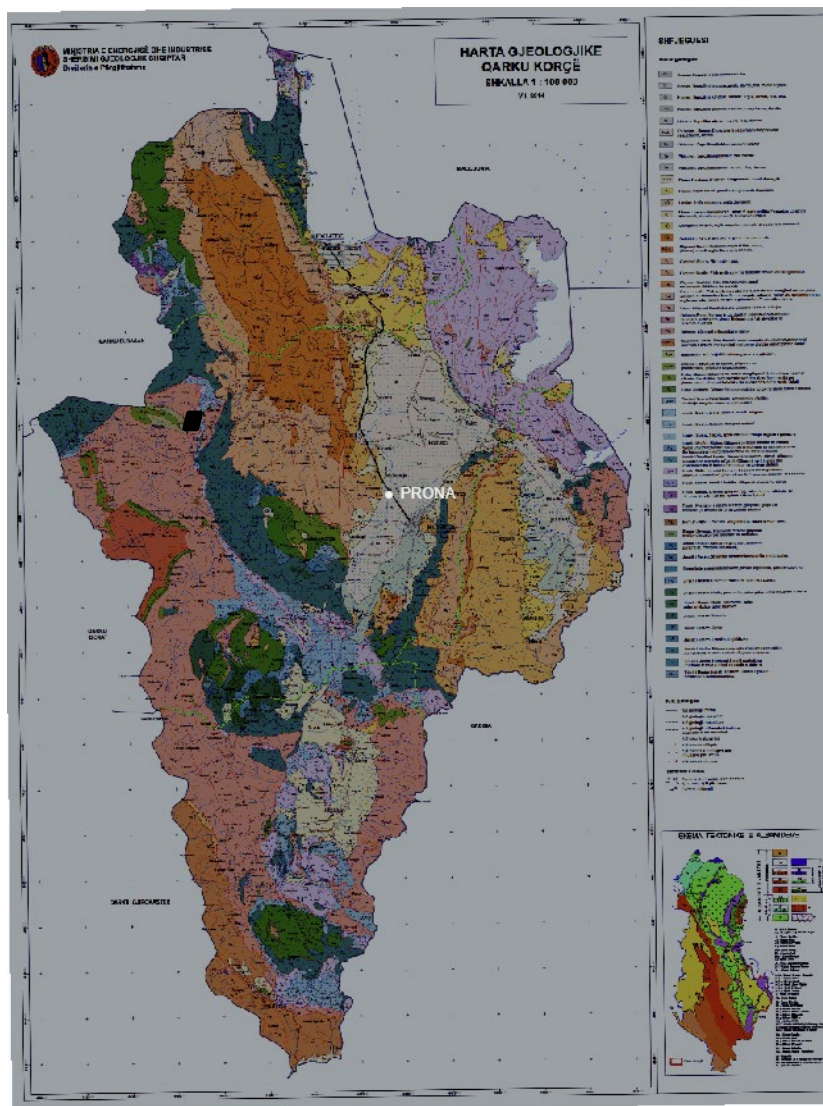


Figura 7 - Harta gjeologjike e zonës

Ujërat

Lumenjt në qytetin e Korçës janë ai i Drenicës dhe i Dunavecit. Lumi Drenicë, i cili vite më parë kalonte në qytetin e Korçës tani shtrati i tij është devijuar dhe lumi rrjedh në unazën e qytetit.

Lumi Dunavec kalon në fund të qytetit të Korçës në pjesën Jug - Perëndimore të qytetit dhe aty ai bashkohet me lumin e Drenicës. Përpara shumë vitesh këta lumenj kanë qenë problematik pasi gjatë vërshimit përmybnin zonat përreth, ndërsa në kohën e sotme niveli i ujërave të tyre ka rënë dhe nuk paraqesin asnjë problem në këtë drejtim për qytetin e Korçës. Gjendja aktuale e këtyre lumenjve paraqitet e kërcënuar nga zhvillimi i aktiviteteve industriale dhe nga hedhja e mbetjeve të ndryshme. Mjaft banorë janë ankuar pasi kanalet ujitëse, që ushqehen me ujë nga këta lumenj janë ndotur dhe për pasojë edhe tokat e tyre, se bagëtia u ka ngordhur si dhe një aromë e keqe pushton zonën në orët e natës. Kjo është më e dukshme sidomos në lagjet 15, 16 dhe 17 të Korçës. Aktivitetet industriale derdhen mbetjet dhe ujërat e tyre të patrajtuara në ujërat e lumit të Drenicës si dhe në një kanal tjetër që shkon drejt fshatit Turan

4.2 Mjedisi Biologjik

Aktualishtë sipërfaqja e propozuar për instalimin e impiantit të betonit kryesohet nga bimësi barishtore .

Habitati i shkurretave mesdhetare

Zona e studimit karakterizohet nga mjedis me infrastrukture urbane dhe perfshin habitate tërësisht të modifikuara, ku janë mbjellë disa bimë dekorative. Për këtë arsye, zona ka vlerë të ulët botanike për shkak të mungesës së llojeve bimore me status të veçantë të ruajtjes në kontekstin lokal. Si rrjedhojë, numri i llojeve faunistike që strehoen apo vizitojnë atë, është tepër i ulët dhe janë të lidhur kryesisht me habitatet kufizuese me zonën të cilët përfshijnë vendbanimet përreth, djerrinat, si dhe shkurretat në krahun lindor dhe verior. Sipërfaqja e gjelbër natyrale është shumë e vogël dhe përfshin tapete bari dhe shumë pak lloje, si: Krisja (*Cynodon dactylon*), Mëllaga (*Pelargonium inquinans*, *Pelargonium acraeum*, *Pelargonium sp.*), dhe dredhëza e arës (*Convolvulus arvensis*). Lloje të tjera të kultivuara përfshijnë leandrin, tuja (*Thuja orientalis*), rrapi (*Platanus orientalis*), bliri (*Tilia cordata* Mill, *Tilia platyphyllos* Scop.), arra e egër (*Ailanthus altissima*) etj. Nga secili lloj drunor janë mbjellë disa individ për qëllime dekorative, kryesisht nëpër trotualet përgjatë rrugëve ndërlidhëse të zonës.

Pjesa tjetër e zonës së projektit është tërësisht e betonizuar dhe pa vegjetacion, duke bërë që dhe diversiteti i llojeve faunistike, të jetë shumë i vogël. Megjithëse me vlerë të ulët botanike, habitatet ka rëndësi për fizionominë që i jep paisazhit urban zonës.

Zona e vlerësimit kufizohet dhe me mjedise të tjera të cilat luajnë rol të rëndësishëm në strehimin e llojeve faunistike që përdorin zonën e studimit si korridor kalimi.

Fauna

Ndërrhyrjet në habitatin natyror dhe transformimi i saj në sipërfaqe urbane ka bërë që zona në vlerësim të përfaqësohet nga numër i vogël llojesh dhe popullata me densitet të ulët të tyre. Kështu, përveç grupit të reptilëve dhe amfibëve, në këtë zonë vlerësohen të pranishëm llojet si: hardhuca e murit (*P. muralis*), hardhuca e barit (*P. taurica*), breshka e zakonshme (T. hermani). Këto lloje frekuentojnë dhe habitatet kufizuese të tokave të hapura me bar, shkurretat, si dhe vendbanimet përreth. Ndërkohë, të zakonshëm pranë habitateve ujore sezonale dhe rrjedhjet ujore të përkohëshme janë dhe disa lloje amfibësh, si: bretkosa e zakonshme e gjelbër (*P. kurtmuelleri*) dhe thithlopa e zakonshme (*B. bufo*). Këto lloje preferojnë me tepër habitatet e sipërfaqeve të kultivuara, në afërsi të rrjedhjeve ujore.

Si shpendë më karakteristike të kësaj zone do të përmendnim llojet e zakonshme ku përfshihen dallëndyshja bishtgërshërë, dallëndyshja bishtbardhë, dhe ajo kërbishtkuqe, bishttundësi i bardhë, harabeli i shtëpisë, gushkuqi, dervishi, kërpngrënësi, mizakapësi i përhimtë, kukuvajka, kumuria, gala, laraska, turtulli, pupeza, skifteri kthetrazi, qyqja, etj. Pjesa më e madhe e tyre

është e lidhur me vendbanimet përreth.

Mammalofauna përfaqësohet nga disa lloje brejtësish të vegjël (*Rattus rattus*, *Rattus norvegicus*, *Mus musculus*). Lloje të tilla kanë si dietë ushqimet e magazinuara, mbeturinat, frutat, vemjet, etj. Si rrjedhim, ata kanë aftësi të lartë përshtatëse pranë qendrave të banuara. Ndërkohë, gjatë natës apo në kohë të zymtë, në qendrat e banuar në afërsi, mund të haset dhe pipstrelli i zakonshëm (*Pipistrellus pipistrellus*) dhe lakuriq të tjerë të natës, që ushqehen me insekte dhe janë të lidhur me vendbanimet.

Zonat e mbrojtura dhe Monumentet e natyrës

Zonat e mbrojtura përfaqësojnë territore tokësore, ujore, detare e bregdetare të caktuara për mbrojtjen e diversitetit biologjik, të pasurive natyrore dhe kulturore, bashkëshoqëruese, të cilat menaxhohen me rrugë ligjore dhe me metoda shkencore bashkëkohore. Ato shpallen me Vendim të Këshillit të Ministrave ndërsa Ligji Nr. 81/2017 “Për zonat mbrojtura”, kërkon përmbushjen e rregullave specifike në rast të hyrjes dhe punimeve në zonat e mbrojtura.

Zonat e Mbrojtura bashkë me Monumentet e Natyrës përfaqësojnë një rrjet sipërfaqesh që mbrohen në shkallë të caktuar, sipas përcaktimeve kategorike të tyre, për shkak të vlerave natyrore kombëtare, por edhe rajonale e globale. Referuar versionit më të fundit të Hartës së rrjetit të ZM të publikuar nga Ministria e Mjedisit, zona në të cilën gjendet sheshi i propozuar për ndërtim nuk ndërpret asnjë Zonë të Mbrojtur ose Monument Natyre (Shih figuren meposhte).

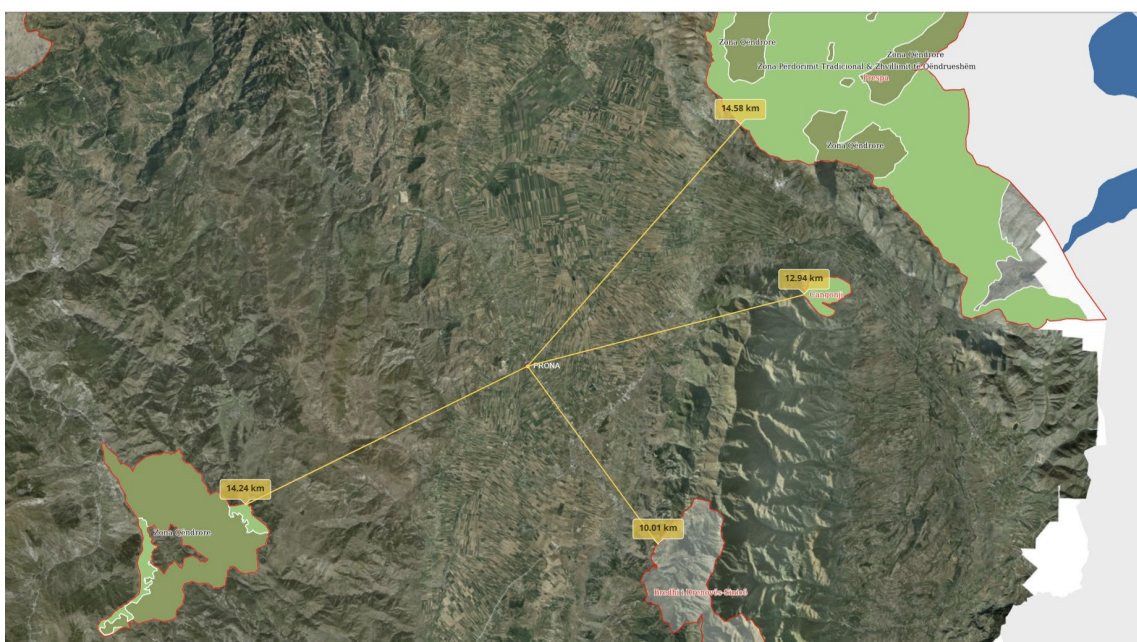


Figura 8 Zonat e mbrojtura pranë zonës së projektit “Impiantit të betonit ...”

5 IDENTIFIKIMI DHE MASAT ZBUTESE

Identifikimi i ndikimeve të mundshme përgjatë fazës së funksionimit të impiantit

Faza ndërtimore			
Nr.	Receptori Mjedisor	Operacioni dhe pasoja në mjedis	Ndikimi i mundshëm
1	Cilësia e ajrit	Gjenerim pluhuri për shkak të levizjes së automjeteve. Impianti i prodhimit të betonit është një linjë e mbyllur dhe nuk gjenerohet me emetime, rruajtja e cimentos behet në sillosa apencilik dhe dozimi i saj behet nepermjet sistemit automatik, impianti gjithashtu është i teknologjise se re dhe është i pajisur me filtrat per kapjen e grimcave të pluhurit gjatë procesit. Procesi është një linjë e mbyllur dhe nuk gjenerohet me shkarkime në ajer. Shkarkimet në ajër do të mund të cilësohen si të tilla vetëm përgjatë kohës së levisjes së automjeteve të ndryshme dhe auto betoniereve.	Ndikim i ulët në cilësinë e ajrit, vetëm brenda zonës së impiantit, ndikim i përkohshëm.
2	Zhurme	Zhurma do të gjenerohet kryesisht nga operacionet e punes, funksionimit të impiantit, levizja dhe prania e autobetonierëve, te cilet këta te fundit do të qëndrojnë ndezur gjatë procesit dhe mbushjes se tyre me beton. Sic edhe e kemi cituar më parë aktiviteti i propozuar nga ana e shoqerise do te konsistojë vetem ne impiant prodhim betoni dhe nuk do te ket zhvillime te aktivitetete te tjera si impiante fraksionimi apo linja te tjera teknologjike, linja keto të cilat gjenerohen me gjenerime shtes në komponentin zhurmë. Per këtë arsye proceset që do të shoqerohen me zhurmë përgjatë kësaj faze do të jën më shumë zhurma të gjeneruara nga funksionimi dhe levizja e automjeteve. Impianti i prodhimit të betonit do të jete nje impiant i viteve të fundit dhe në përputhje me të gjitha standartet e përputhshmërisë teknike.	Rritje e nivelit të zhurmës vetëm brenda kantierit, veçanërisht pranë burimit të gjenerimit (makineritë, automjetet). Ndikimi nuk do të jetë i ndjeshëm jashtë zonës. Ndikim përsëri do të konsiderohet i përkohshëm pasi impianti nuk do të funksionoj gjithmon vetem në nevojë të kërkesave të tregut. Gjatë verës ku zona është e kryesuar nga një numer i lartë turistesh, kryesisht proceset ndertimore ndepriten për ti len vendin turistik dhe pushuesve per tu rifilluar përseri përgjatë sezonit të dimirit. Për këtë arsye funksionimi i impiantit nuk do të konsiderohet një asnjë moment si ndikim në cilësinë e ajrit, zhurmës apo komponente të tjerë të mjedisit. .
3	Cilësia e ujërave	Shoqëria do të ndërtojë gjithë infrastrukturën e nevojshem për funksionimin e aktivitetit ketu perfshire edhe ndërtimin e drenazhimit apo orientimit të ujrave sipërfaqësore. Në asnjë moment	Ndikim i përkohshëm, kontrollohet dhe shmanget me masat e duhura të menaxhimit.

		<p>rreshjet atmosferike nuk duhet të behen objekt ndikimi pergjatë fazës së funksionimit. Sic e kemi cituar edhe më sipër lendët e para do të ruhen në vendet perkatëse të spëcifikuara nga drejtuesi teknik dhe në asnjë moment, rrjeshjet apo ndikimet e tjera atmosferike si era nuk do të behen objekt ndikim, ndikim ky i cili do te shoqerohej me rrjedhen dhe vershimin e ujrave siperfaqësor.</p> <p>Shkarkimet qe do te gjenerohen pergjate kësaj faze do te jene vetem ujra të cilet vijë kyresisht nga larja e automjeteve, gomave para dajles nga kantieri etj. Vendqëndrimet e automjeteve do te jenë të shtruara dhe të pajisura me sistemin e drenazhimit të ujrave. Mund te ekzistojë mundësia per rrjedhje aksidentale si vajra, karburante, etj por perseri ky ndikim nuk do te konsiderohet si i tijë për shkak se shoqeria do të marrë të gjitha masat e nevojshme, shtrimin e siperfaqjes etj.</p>	
4	Mbetjet	<p>Progjesi i prodhimit të betonit nuk do te gjeneroje sasira të konsideroueshme persa i perket mbetjeve. Mbetjet e gjeneruara pergjatë fazes së funksionimit do të jënë kryesishtë mbetje urbane të gjeneruara nga aktiviteti i stafit , mbetje keto të specifikuara si mbetje urbane. Shoqëria do të sigurojë lëndën e parë të gatëshme nga subjekte të licensusara. Impianti i prodhimit të betonit është një linjë e mbyllur e cila nëpërmjet sistemit automatik të komandimt bën të mundur peshimin dhe dozimin e lëndëve dhe më pas mbushjen e betoniereve me beton të markave të ndyshme. Për kete arsye ky proces nuk gjenerohet me gjenerim persa i perket mbetjeve.</p>	<p>Ndikim i paperfillshëm. Mbetjet e gjeneruara pergjatë fazës së funksionimit, mbetjet urbane do të menaxhohen në bashkëpunim me pushtetin vendor.</p>
7	Mjedisi socio - ekonomik	<p>Përsa i perket aspektit ekonomik projekti i propozuar do të kontribuojë në punesimin e banorëve të zonës. Gjithashtu projekti i propozuar do të ndikojë pozitivishtë në zhvillimin e sektorit turistik, pasi zona viteve të fundit po</p>	<p>Ndikimi në aspektet sociale dhe ekonomike të zonës është mjaft pozitiv, duke ndikuar në rritjen e mundësive për punësim të qytetarëve dhe në zhvillimin sa më të shpejtë të zonës, drejt një standarti ndryshe, elitar për</p>

		<p>zhvillohet me ritme shumë të shpejta, suke zgjeruar dhe shutuar dita ditës kapacitetet turistike dhe objektet e shërbimit në funksion të saj.</p> <p>Rritje e nevojës për mallra dhe shërbime.</p>	turizmin Shqiptar.
8	Trafiku	<p>Shtim i trafikut në zonë për shkak të makinerive dhe automjeteve që transportojnë lëndë të parë dhe dhe levizja e autobetoniereve. Ky ndikim do të jete i perkohshem në i ulet per faktin se aktiviteti do te funksionoj me kapacitet më të plotë pergjate periudhes së dimirit dhe me nej kapacitet shumë më të reduktuar pergjate fazës së veres, per mos të then fare përgjatë kësaj të fundit. Për këtë arsye ky ndikim nuk do te mund të quhet si i tillë.</p>	Ndikim i përkohshëm i nivelit të ulët.

Parandalim

- Perzgjedhja e teknologjise me cikël të mbyllur me pajtueshmeri mjedisore;
- Instalimi korrekt i makinave, sipas skemes teknologjike te permiresuar;
- Perzgjedhja dhe trajnim i personelit per menyren e perdorimit te teknologjise dhe veprimi;
- Siperfaqja e kantierit do te jete vazhdimisht e lagur per shmangien e ngritjes se pluhurit gjate aktivitetit;
- Kontroll i vazhdueshem dhe mirmbajtje e filtrave te kapjes se pluhurit dhe gazeve;
- Sigurimi i sistemit te komandimit te pompave, filtrave dhe pastruesve te tjere;
- Zbatim i rigoroz i sigurimit teknik gjate punes dhe nderprerjes se saj;
- Vezhgim dhe kualidim i vazhdueshem i te gjithe teknologjise se projektit, sistem i qarrkullimit teproduktit, saracineska, tubo, valvola, tapa, guarnicione;
- Testimi periodik i teknologjise agregateve te saj.

Kontroll

- Sigurimi i te gjitha pajisje te nevojshme per riparim, pastrim dhe nderhyrje ne rast emergjencash;
- Kompaktesim dhe lagje e inerteve ne qiell te hapur;
- Lagje e sheshit te punes dhe rrugeve te levizjes se kamioneve ne kantier;
- Levizje e ngadalte e automjeteve ne kantier dhe jashte tij;
- Larje e shpeshte e makinerive dhe kamioneve te punes;
- Transporti i inerteve me kamion te mbuluar mbulesa me Polietilieni;
- Gjeneratori dhe pompa e karburantit duhet te rrethohet me mur dhe te kete nje vend te vecant;

Nderhyrje

- Riparim i menjehershem i difekteve dhe avarive teknologjike;
- Aktivizim i menjehershem i stafit dhe mjeteve ne rast emetimesh dhe derdhjesh te paparashikuara sipas skemes.
- Pastrim i menjehershem i derdhjeve aksidentale;
- Njoftim i menjehershem i autoriteteve dhe njesive te specializuara ne rast emergjencash(zjarrfikes, autoambulanca)

Administrim

- Perdorimi dhe ruajtja me pergjegjesi i te gjithe infrastruktures dhe makinave sipas skemes dhe rregullave teknologjike.

Pluhura te shkaktuara gjate fazes se transportit

Mjetet e transportit te lendes se pare kryesisht inerteve duhet te levizin te mbuluara gjate transportit te ngarkeses, mjetet duhet te pastrohen vazhdimisht nga balta para daljes se tyre nga kantieri.

Emetim gazesh nga automjetet

Sasia do te jete minimale por duhet te punohet me eficence dhe te ulet koha e mbajtjes ndezur pa qenenevoja e motoreve te mjeteve.

Emetim zhurmash vibracioni dhe aromash

Duhet te kontrollohen vazhdimisht pajisjet dhe impiantet per zhurmen e shkaktuar. Edhe per kete ndikim duhet te shkurtohet ne maksimum koha e mbajtjes ndezur te motorave te mjeteve;

Menaxhimi i mbetjeve ngurta

Administrata dhe punonjesit e kantierit do ti kushtojne vemendje te vecante edhe ketij aspekti per te parandaluar ndotjen ne mjedis nga keqmenaxhimi i mbetjeve. Ne mjediset e kantierit jane vendosur kazane te grumbullimit te mbetjeve te krijuara nga veprimtaria e kantierit. Mbetjet shoqeria do ti dergoje sipas nje marreveshje me njesine administrative te zones ne fjale ne pike grumbullimin e mbetjeve urbane te zones.

Menaxhimi i mbetjeve te lengta

Mbetjet e lengta jane ujrat qe shkarkohen nga larjet teknologjike te skemes. Uji qe derdhet nga ky perpunim presupozohet i paster dhe nuk shkakton ndotje te mjedisit.

Programi i monitorimit dhe elementet e tij

Ne pergatitjen e programit te monitorimit specialistet kane marre ne konsiderate mundesine per te realizuar nje monitorim realist te elementeve me ndikim ne mjedis. Persa me siper eshte menduar qe te perzgjidhen per tu monitoruar nga laboratore te

nenkontraktuar nga vete shoqeria ata elemente qe realisht mund te indentifikohen, maten, rregjistrohen dhe komunikohen ne organet e administrimit te mjedisit (DRM, Bashki etj). Te dhenat cilesore, sipas tabelës do te hidhen ne nje regjister qe administrohet nga vet kompania dhe do te dorezohen ne DRM e Qarkut sa here ju kerkohet, sipas proceduarve ligjore dhe rregulloreve.

Masat e pergjithshme te propozuara per zbutjen e ndikimeve negative mjedisore

Masat zbutese te ndikimeve negative konsistojne ne marrjen e masave per uljen e ndotjeve gjate procesit te funksionimit të aktivitetit, si te pluhurit ne ajer, zhurmave, si dhe uljen e efekteve negative hapsinore ne territor, faun dhe flore.

6 KONKLUZIONE DHE REKOMANDIME

- Zbatimi i projektit nuk do te kete pasoja negative te mundshme ne mjedisin e zones.
- Perreth perimetrit te aktivitetit do te ndertohen kanalet drenazhues per ujerat atmosferike ne menyre qe te shmanget fenomeni i ndikimit, apo erozionit.
- Ky aktivitet nuk do te perdore lende te rrezikshme per shendetin e punonjesve si dhe te popullsisë perreth zones dhe si rrjedhim nuk ndikon negativisht tek ata.
- Ky projekt nuk sjell emetime te gazeve ne atmosfere .
- Gjatë procesit të levizjes se automjeteve mund te ngrihet pluhur i lehte dhe drejtuesit e shoqerise do te marrin masa per sperkatjen me uje, për paisjen e punëtoreve dhe manovratorve te mjeteve te renda me mjetet e domosdoshme për mbrojtjen nga pluhuri, si kominoshe pune, kapele mbrojtese, doreza pune, maska për mbrojtjen nga pluhuri.
- Niveli i zhurmave qe vijne nga automjetet dhe pajisjet e tjera do te jen brenda normave te lejuara. Nuk perbejne problem shqetesues per punonjesit dhe as per banoret e zones perreth qe jane ne nje distance te konsiderueshme.
- Furnizimi me energji elektrike do te sigurohet nga rrjeti ekzistues qe mbulon zonen duke plotesuar te gjitha kushtet teknike.
- Per nje pune sa me optimale në impiant te zbatohen rregullat e sigurimit teknik dhe punetoret e manovratorët njihen me keto rregulla ne menyre periodike nga drejtuesit teknik te firmes.

7 REKOMANDIME

Duke ditur se gjate proceseve te punes ne linje emetohen në mjedis pluhur i lehte, ka zhurma te makinerive për të rritur sigurinë në punë të punonjësve dhe per te ulur ne maksimum impaktin ne mjedis, duhet të:

- Te behet rregullisht monitorimi i gjendjes teknike te automjeteve
- Te behet monitorimi periodik i emetimit te zhurmave ne mjedis.
- Te behet monitorimi periodik i emetimit te pluhurit ne ajer.
- Te njihen punonjesit periodikisht me rregullat e sigurimit teknik,
- Te pastrohen dhe mirembahen kanalet e drenazhimit te ujerave perreth perimetrit te linjes.
- Te menaxhohen mbetjet e ngurta ne bashkepunim me Njesine e Qeverisjes Vendore.
- Te sigurohet furnizim i mire me energji elektrike per te reduktuar ose shmangur oret e

punes segjeneratorit dhe nderprejre te procesit te punes.

- Te perdoret lende djegese e cilesise se pare per gjeneratorin dhe mjetet e transportit, ku niveli isqfurit te jete brenda normes se lejuar prej 10ppm.
- Te aplikohet larja e shesheve te pa shtruara per te reduktuar pluhurin.
- Te mos depozitohet lende e pare ne sasi te medha, per te reduktuar ndikimin e mundshem ndaj kushteve atmosferike te eres dhe shiut.
- Te kryhet larja e automjeteve te transportit ne menyre periodike.
- Te vendosen kosha dhe postera sensibilizues per mbajtjen paster te ambjenteve.