

PËRMBLEDHJE JOTEKNIKE PËR AKTIVITETIN

ID. 3.11 Prodhimi dhe fraksionimi i produkteve minerale jometalike.

Vendndodhja: Lezhë, Balldre, Gocaj, Pasuria Nr. 682/2, Zona Kadastrale nr.1873.

Kërkues: Subjekti juridik "Lezha Konstruksion" sh.p.k.. / NIPT K48130527H

Administratori: Z. Zef Gjetja



A handwritten signature in blue ink, appearing to be 'Z. Zef Gjetja', written over the right side of the circular stamp.

Nëntor, 2024

TABELA PËRMBLEDHËSE

1.TË PËRGJITHSHME	3
2. PËRSHKRIMI I PROJEKTIT	7
2.1. Qëllimi i projektit	
2.2. Vendndodhja e aktivitetit	
2.3 Lidhja e objektit me infrastrukturën inxhinierike	
2.4. Përshkrimi i proceseve teknologjike të aktivitetit	
3. INFORMACION PËR SHKARKIMET E MUNDSHME NË MJEDIS	10
3.1. Identifikimi i ndikimeve të mundshme negative në mjedis	
3.2. Masat e nevojshme për zbutjen e ndikimeve	
4.PROGRAMI I MONITORIMIT	12
4.1.Qëllimet e monitorimit mjedisor	
4.2. Objektivat e Monitorimit	
5. PËRPARESITE E PROJEKTIT/PËRFUNDIME	12

1. TË PËRGJITHSHME

Shoqëria “Lezha Konstruksion” me administrator z. Zef Gjetja, është një subjekt juridik i regjistruar në QKB me NUIS **K48130527H**. Sipas ekstraktit të QKB-së, subjekti “Lezha Konstruksion” është shoqëri aksionare, themeluar me 22.04.2005.

Zyra qendrore/zyra e përfaqësimit në Shqipëri është në adresën: Superstrada Lezhë-Tiranë, km 6-të. Tresh, Zejmen, Lezhe. Zona kadastrale nr.3641, numri i pasurisë 116/56.

Subjekti “Lezha Konstruksion”, si objekt të veprimtarisë së tij ka:

Tregtim me shumicë e pakicë në fushën e eksport- importit të artikujve të ndrvshërë ushqimore dhe Industriale. Transport i mallrave brenda dhe jashtë vendit për vete dhe për të tretë. Prodhim e tregtim i materialeve të ndërtimit, inerte, rërë, granil, cakull, blloqe e soleta betoni. Tregtim i makinave dhe automjeteve, pjesëve të këmbimit për makineri dhe automjete si dhe vegla e pajisje pune. Ndërtime civile, industriale, turistike e bujqësore. Ndërtim rruge, ura e vepra arti. Ndërtim ujësjellës, kanalizime, kanale e impiante vaditjeje. Ndërtim sillosa, kulla, kulla uji prej B/arme dhe metalike. Punime karpentierie druri, pastrim i sipërfaqeve urbane etj. Ndërtim i veprave hidrike, hidrocentrale, linja tubacioni B/arme, metalike, plastike etj. Konstruksione metalike të të gjitha llojeve, saldime të cdo lloj metali dhe përbërje si dhe tregtim i paisjeve të saldimit. Prodhim e tregtim me pakicë dhe me shumicë i skelave për fasada, të kompletuara me aksesoret përkatës, skela për armaturë, të kompletuara me aksesoret përkatës, skela për lyerje të brendshme të kompletuara me aksesoret përkatës, si dhe cdo lloj tjetër skeleje që përdoret në ndërtim, puntela, vida, lidhëse, distancierë, flutura, celësa e shpatulla për armaturë dhe aksesore të tjerë. Gërmim dhe shfrytëzim dheu, shkëmbi, minerali gur gëlqeror, inerte apo cdo lloj fraksionimi tjetër të lejuar me ligj si dhe transportimi i tyre me mjete deri në destinacion.. Prodhim dhe tregtim betoni. Hotel, Bar-Restorant, Plshinë, etj. Si dhe cdo aktivitet tjetër të lejuar me ligj..Zhvillim veprimtarie minerare.

Shoqëria “Lezha Konstruksion” sh.p.k., përfaqësuar nga administratori z. Zef Gjetja, ka në pronësi pronën ku ndodhet objekti ku ushtrohet aktiviteti, me nr. pasurie 682/2, në zonën kadastrale 1873.

Duke parë të gjithë fushën e veprimtarisë ku operon, subjekti zhvillon aktivitetin “Shfrytëzimi me karrierë i mineraleve ndërtimore”, me vendndodhje Lezhë, Balldre, Gocaj, Pasuria Nr. 682/2, Zona Kadastrale nr.1873.

Kjo zonë është e përshtatshme për zhvillimin e këtij aktiviteti pasi është një zonë me karakter ekonomik dhe industrial në afërsi të rrugës dytësore dhe larg qendrave të banuara.



REPUBLIKA E SHQIPËRISË

MINISTRIA E FINANCAVE DHE EKONOMISË
QENDRA KOMBËTARE E BIZNESIT

EKSTRAKT I REGJISTRIT TREGTAR PËR TË DHËNAT E SUBJEKTIT “SHOQËRI ME PËRGJEGJËSI TË KUFIZUAR”

GJENDJA E REGJISTRIMIT

1. Numri unik i identifikimit te subjektit (NUIS)	K48130527H
2. Data e Regjistrimit	22/04/2005
3. Emri i Subjektit	LEZHA KONSTRUKSION
4. Forma ligjore	SHPK
5. Data e themelimit	25/02/2005
6. Kohëzgjatja	Nga: 25/02/2005
7. Zyra qendrore e shoqërisë në Shqipëri	Lezhe Lezhe ZEJMEN Superstrada LE-TR, km 6, Sheshi "LEZHA KONSTRUKSION", ZK 3641, numri i pasurise 116/72; 116/73-B1; 116/73-N1; 116/73-N2; 116/73-N5; 116/73, TRESH, Zejmen, Lezhe 4510
8. Kapitali	30.000.000,00
8.1 Numri i përgjithshëm i kuotave	3,00
9. Objekti i aktivitetit	Tregtim me shumlce e paklce ne fushen e eksport- importit te artikujve tendrvshern ushqimore dhe Industriale. • Transport i mallrave brenda dhe jashte vendit per vete dhe per te trete. Prodhim e tregtim i materialeve te ndertimit, inerte, rere, granil, cakull, bloqe e soleta betoni. • Tregtim i makinave dhe automjeteve, pjeseve te kernblmlt per makineri dhe automjete si dhe vegla e pajisje pune. • Ndertime civile, industriale, turistike e bujqesore. Ndertim rruge, ura e vepra arti. Ndertim ujesjellesa, kanalizime, kanale e impiante vaditjeje. Ndertim sillosa, kulla, kulla uji prej B/arme dhe metalike. Punime karpentierie druri, pastrim i siperfaqeve urbane etj. Ndertim i veprave hidrike, hidrocentrale, linja tubacioni B/arme, metalike, plastike etj. • Konstruksione metalike te te gjitha llojeve, saldime te cdo lloj metali dhe perberje si dhe tregtim i paisjeve te saldimit. • Prodhim e tregtim me pakice dhe me shumice i skelave per fasada, te kompletuara me aksesoret perkates, skela per



REPUBLIKA E SHQIPËRISË

MINISTRIA E FINANCEVE DHE EKONOMISË
QENDRA KOMBËTARE E BIZNESIT

	armature, te kompletuara me aksesoret perkates, skela per lyerje te brendshme te kompletuara me aksesoret perkates, si dhe cdo lloj tjetër skeleje qe perdoret ne ndertim, puntela, vida, lidhese, distanciere, flutura, celesa e shpatulla per armature dhe aksesore te tjere. • Germim dhe shfrytezim dheu, shkëmbi, minerali gur gelqeror, inerte apo cdo lloj fraksionimi tjetër te lejuar me ligj si dhe transportimi i tyre me mjete deri ne destinacion.. Prodhim dhe tregetim betoni. • Hotel, Bar-Restorant, Pishine, etj. Si dhe cdo aktivitet tjetër te lejuar me ligj.-Zhvillim veprimtarie minerare	
10. Administratori/ët	Zef Gjetja	
10.1 Afati i emërimit	Nga: 24/05/2021	Deri: 24/05/2026
11. Procedura e emërimit nëse ndryshon nga parashikimet ligjore		
11.1 Kufizimet e kompetencave (nëse ka)		
12. Ortakët	SanderGjetja	
12.1 Vlera e kapitalit	Para: 9.900.000,00	Natyre:
12.2 Numri i pjesëve	1,00	
12.3 Pjesëmarrja në përqindje (%)	33,00	
<i>*Të përfaqësuarit, (Plotësohet vetëm nëse një kuotë zotërohet në bashkëpronësi)</i>		
12.4 Komente (nëse ka)		
13. Ortakët	AtmirGjetja	
13.1 Vlera e kapitalit	Para: 9.900.000,00	Natyre:
13.2 Numri i pjesëve	1,00	
13.3 Pjesëmarrja në përqindje (%)	33,00	
<i>*Të përfaqësuarit, (Plotësohet vetëm nëse një kuotë zotërohet në bashkëpronësi)</i>		
13.4 Komente (nëse ka)		
14. Ortakët	ZefGjetja	
14.1 Vlera e kapitalit	Para: 10.200.000,00	Natyre:
14.2 Numri i pjesëve	1,00	
14.3 Pjesëmarrja në përqindje (%)	34,00	
<i>*Të përfaqësuarit, (Plotësohet vetëm nëse një kuotë zotërohet në bashkëpronësi)</i>		



REPUBLIKA E SHQIPËRISË

MINISTRIA E FINANCEVE DHE EKONOMISË
QENDRA KOMBËTARE E BIZNESIT

14.4 Komete (nëse ka)	
15. Vende të tjera të ushtrimit të aktivitetit	Lezhe Shengjin ISHULL-SHENGJIN Kune, Rruga "Fran Ivanaj", Hotel "TRIUMF" Lezhe Lezhe LEZHE Lagjja Beslidhja, Rruga Faik Konica, Objekt ne ndertim: Godine 6 kat +2 Kat sherbime + 2 Kat parkim nentoke. Lezhe Balldren GOCAJ Vendburimi minerar Balldren, Gocaj, Lezhe, Zona 424
16. Të dhëna që njoftohen vullnetarisht	Emri Tregtar: LEZHA KONSTRUKSION E-Mail: info@lezhakonstruksion.al info@lezhakonstruksion.al Telefon: 0692076506 Të Tjera: Emerohet si Ekspert Kontabel i Autorizuar per rritjen e Kapitalit themeltar Z. Flamur Lalo me Nr. License 92, date 10.01.2001.
17. Statusi:	Aktiv

Data: 24/10/2024

Emri, Mbiemri, Nënshkrimi
(i nëpunësit të sportelit)

Vulosur elektronikisht nga
Qendra Kombëtare e Biznesit
Date: 2024/10/24 13:33:30 +02:00
K48130527H2024102413332145
2008



Shënim: Ky dokument është gjeneruar dhe vulosur me anë të një procesure automatike nga një sistem elektronik (Qendra Kombëtare e Biznesit)

3

Fig. 1 Pjese nga ekstrakti i subjektit

2. PËRSHKRIMI I PROJEKTIT

2.1. Qëllimi i projektit

Qëllimi i projektit të propozuar është shfrytëzimi me karrierë i mineraleve ndërtimore, fraksionimin e materialeve inerte për prodhimin e rërës, granileve të të gjitha llojeve, që përdoren në ndërtim, për punime suvatimi, prodhim betoni dhe asfalto–betoni, çakull, stabilizant për punime rrugore, etj.

Objekti do të shërbejë për prodhimin dhe plotësimin e nevojave të zonës me materiale ndërtimore kryesisht rërë, granile të të gjitha llojeve, prodhim betoni dhe asfalto–betoni etjer.

2.2. Vendndodhja e aktivitetit

Prona për të cilën zhvillohet ky aktivitet ndodhet në Lezhë, Balldre, Gocaj. Pasuria Nr. 682/2, Zona Kadastrale nr.1873.

Koordinatat e objekteve ku ushtrohet veprimtaria:

Nr.	GAUS KRUGE	
	E	N
P. 1	4386830	4633560
P. 2	4386650	4633795
P. 3	4386873	4633924
P. 4	4387003	4633653

Kjo zonë është e përshtatshme për zhvillimin e këtij aktiviteti pasi kjo leje minerare është aktive prej 23 vitesh. Leja minerare është aktive që nga data 07.09.2001. Zona është me karakter ekonomik dhe industrial, na afërsi të objektit nuk ka objekte banimi. Pozicionimi pranë rrugës Balldre-Gjadër dhe në afërsi të autostradës Lezhë-Shkodër, si edhe ekzistenca e rrugëve hyrëse dhe dalëse mundëson zhvillimin e shumë aktiviteteve dhe krijon lehtësira në aksesimin e tyre.

Vendosja e këtij aktiviteti në këtë zonë përmbush kriteret bazë mjedisore për ushtrimin e aktivitetit:

- Nuk ndodhet pranë sipërfaqeve të urbanizuara (intensitet të lartë banimi).
- Nuk ka intensitet të lartë qarkullimi në rrugë.
- Aksesimi për në pronë është i drejtëpërdrejtë.

2.3 Lidhja e objektit me infrastrukturën inxhinierike

Aktiviteti në fjalë ndodhet në brendësi të pronës dhe nuk çënon pronat e tjera përreth. Zona e vendndodhjes së objektit ka infrastrukturë ekzistuese rrugore, rrjetin elektrik etjeter.



Ortofoto e vendndodhjes së veprimtarisë
Burimi: geoportal.asig.gov.al



Harta e distancave me objekte te tjera
 Burimi: geoportal.asig.gov.al

2.4. Përshkrimi i proceseve teknologjike të aktivitetit

Kompania “Lezha Konstruksion” shpk merret kryesisht me ofrimin e shërbimit të ndërtimeve civile dhe industriale, prodhim e tregtim i materialeve të ndërtimit, inerte, rërë, granil, çakull, blloqe e soleta betoni, gërmim dhe shfrytëzim dheu, shkëmbi, gur gëlqeror apo çdo lloj formacioni tjetër si dhe transportimi i tyre deri në destinacion. Zhvillim i veprimtarisë minerare. Prodhim dhe tregtim betoni etj.

Subjekti zoteron licencën NZ.4974/5 për Veprimtari Ndërtuese Zbatimi ku bëjnë pjesë kategoritë:

- a) NP-1 D Punime gërmimi në tokë.
- b) NP-2 F Ndërtime civile dhe industriale.
- c) NP-3 A Rikonstruksion dhe mirëmbajtje godinash civile e industriale, veshje fasada.
- d) NP-4 B Rrugë, autostrada, mbikalime, hekurudha, tramvaji, metro, pista aeroportuale.
- e) NP-5 A Punime nëntokësore, ura e vepra arti.
- f) NP-7 A Ujësjiellësa, gazsjiellësa, vajsjiellësa, vepra kullimi e vaditeje.
- g) NP-9 B Punime strukturore speciale.
- h) NS-1 A Punime për prishjen e ndërtimeve.
- i) NS-2 C Impjante hidrosanitare, kuzhina lavanteri, mirëmbajtja e tyre.

- j) NS-4 C Punime rifiniture të muraturës dhe të lidhura me to, rifiniturë me materiale druri, plastik, metalik dhe xhami dhe rifiniturë të natyrës teknike ndërtuese.
- k) NS-6 A Sinjalistikë rrugore jo ndriçuese.
- l) NS-7 A Barriera dhe mbrojtje rrugore.
- m) NS-8 D Ndërtime parafabrikat beton arme, struktura metalike dhe druri.

3. INFORMACION PËR SHKARKIMET E MUNDSHME NË MJEDIS.

Shkarkimet në mjedis gjatë fazës së funksionimit të këtij aktiviteti do të jenë minimale.

3.1. Identifikimi i ndikimeve të mundshme negative në mjedis.

Një nga objektivat e këtij raporti është identifikimi i ndikimeve të mundshme që mund të shkaktohen në mjedis nga ky aktivitet në terësi. Identifikimi i ndikimeve të mundshme në mjedisin e kësaj zone do të vlerësohen në njërin prej fazave kryesore; faza e operimit, pasi aktiviteti është ekzistues dhe ndikimi në mjedis do të jetë vetëm gjatë ushtrimit të aktivitetit.

Shkarkime në ujë

Gjatë zhvillimit të aktivitetit nuk kemi ndotje të ujërave nëntokësore apo sipërfaqësore. Ujërat që dalin nga aktiviteti janë ujëra të cilat lindin si rrjedhje e aktivitetit të lagies së zonës së objektit dhe ujërat e reshjeve atmosferike. Në ujëra, në raste të rralla, e në sasi të papërfillshme, mund të ndodhë rrjedhje e vajit të përdorur nga automjetet si pasojë e difekteve të ndryshme gjatë procesit të punës. Por duke parë infrastrukturen e dedikuar të subjektit për grumbullimin e vajit të përdorur nuk parashikohet të ketë ndotje të ujërave nëntokësore ose sipërfaqësore.

Emetimet në ajër

Gjatë zhvillimit të këtij aktiviteti, emetimet në ajër janë kryesisht: emetimet e gazeve dhe pluhurave që çlirohen nga lëvizja e automjeteve në perimetrin e aktivitetit. Pra, mund të themi se niveli i shkarkimeve do të jetë normal për një zonë industriale, duke pasur parasysh mjetet rrugore që qarkullojnë të jenë konform normave të përcaktuara.

Ndikimet në tokë.

Zhvillimi i këtij aktiviteti nuk do të ndikojë negativisht në tokë, kjo vjen si rezultat se nuk do të përdoren lëndë të rrezikshme. Megjithatë mund të ketë ndotje në rast të pakujdesive apo aksidenteve në rrjedhjen e vajrave të automjeteve gjatë kohës që transportohen për në servis apo bëhen riparimet përkatëse.

Ndikimet në florë/ faunë.

Kjo zonë nuk bën pjesë në zonat e mbrojtura dhe aktiviteti nuk ndikon në florën dhe faunën e zonës në fjalë, pasi kjo zonë nuk ka bimësi për tu konsideruar, duke qënë se zona është plotësisht industriale dhe me aktivitete të ndryshme biznesi. Prona ku zhvillohet aktiviteti ka infrastrukturë të ngritur. Kjo leje minerare është aktive që nga shtatori i vitit 2001, pra ka 23 vite që punohet me këtë

objekt aktiviteti. Në këtë prone është ndërtuar objekti me të gjitha intalimet e nevojshme për prodhimin dhe fraksionimin e produkteve minerale jometalike. Aktualisht zona është me karakter ekonomik si edhe pozicionimi në zonë urbane jointensive e ka mbajtur larg faunën. Objekti ku kryhet aktiviteti ndodhet në një zonë ku janë ekzistuese disa biznese industriale dhe përpunuese të kategorive të ndryshme.

Mbetjet e prodhuara.

Gjatë zhvillimit të këtij aktiviteti, mbetjet që do të prodhohen do të menaxhohen duke respektuar legjislacionin në fuqi për menaxhimin e mbetjeve. Grumbullimi i mbetjeve do të jetë i diferencuar që në vendburim për ato mbetje që është e mundur të kryhet ky proces.

Mbetjet do të jenë minimale sepse gjithçka do të ripërdoret, mbetjet organike që gjenerohen nga veprimtaria ditore e punonjësve, do të menaxhohen në bashkëpunim me Njësinë Administrative të zonës ku ndodhet aktiviteti.

3.2. Masat e nevojshme për zbutjen e ndikimeve

Ndikimet negative në mjedis gjatë shfrytëzimit të objektit janë në nivele të ulta. Disa prej masave kryesore që do të ndërmerren janë përmendur në mënyrë të përmbledhur si më poshtë shënuar.

- Kontrolli dhe mbajtja e ndikimeve brenda zonës së aktivitetit;
- Shmangia e efekteve negative në shëndet dhe mjedis;
- Kufizimi i veprimtarisë vetëm brenda objektit;
- Kontrolli i pluhurave nëpërmjet lagies së zonës;
- Kontrolli i automjeteve për të parandaluar rrjedhjet e karburantit dhe çlirimet tej normave të lejuara.
- Menaxhimi i përshtatshëm për grumbullimin e vajrave të përdorur dhe mbetjeve të tjera të gjeneruara.
- Vendosja e kontenierëve në brendësi dhe jashtë objektit, diferencimi i mbetjeve sipas fraksioneve të gjeneruara dhe transportimi periodik i tyre në venddepozitimin më të afërt të caktuar nga njësi administrative.
- Mirëmbajtja e sistemit të grumbullimit të ujrave të kanaleve dhe sipërfaqësore të objektit.
- Pastrimi periodik i rrjetit të drenazhimit të ujrave të larjes dhe të shiut.
- Mbjellja e pemëve dekorative përreth objektit për të krijuar një ambient të pastër dhe rekreativ.

Do të respektohen të gjitha kushtet dhe masat e vendosura nga AKM-ja në Lejen e Mjedisit.

4.PROGRAMI I MONITORIMIT

4.1 Qëllimet e monitorimit mjedisor

Qëllimi i monitorimit mjedisor është që të sigurojë të dhëna nëpërmjet të cilave të vlerësohet nëse zhvillimi i veprimtarisë është në përputhje me ligjet dhe standardet mjedisore që lidhen me të, për të vlerësuar shkallën e ndikimit (nëse ka), si dhe për të vlerësuar performancën mjedisore të menaxhimit të saj në kuadër të përmirësimit të vazhdueshëm.

4.2 Objektivat e Monitorimit:

- Për të zbuluar ndryshimet dhe për të karakterizuar saktësisht nga ana sasiore tendencat (prirjet) e zhvillimit të burimeve. Për të siguruar informacione mbi lidhjen midis kushteve (gjendjeve) të burimeve dhe shkaqeve të tyre.
- Për të evidentuar cilësinë e mjedisve ku njeriu ushtron aktivitetin e tij jetësor, me synim për të marrë masat e nevojshme për përmirësimin e tyre.
- Për të vlerësuar efektivitetin e politikave dhe veprimeve për menaxhimin e burimeve natyrore.
- Për të përcaktuar impaktet afatgjatë (nëse ka).
- Për të përcaktuar zgjatjen e kthimit në normalitet të cilësisë së mjedisit në zonë, në rastet kur vlerësohet se ka ndikime dhe impakte në të.
- Të krijojë një arkivë (regjistër) të cilësisë së mjedisit, një bazë të dhënash që do të mund të përdoret në të ardhmen.
- Për të garantuar përshtatshmërinë e një objekti mjedisor për tu përdorur për qëllim të caktuar.

5. PËRPARESITË E PROJEKTIT/PËRFUNDIME

- Pozicionimi përgjatë rruges dytësore si edhe krijimi i mundësive hyrëse dhe dalje mundëson zhvillimin e këtij aktiviteti dhe krijon lehtësira në aksesimin e tij nga bizneset dhe qytetarët.
- Gjatë funksionimit të këtij aktiviteti nuk do të shkaktohet ndotje të tokës, ajrit, ujit etj.
- Vendosja e kontenjerëve të veçantë për grumbullimin e mbeturinave që mund të gjenerohen nga zhvillimi i aktivitetit, zgjidh problemin e trajtimit të tyre dhe në të njëjtën kohë parandalon ndotjen e mjedisit.

ANEKSI 1

Pamje nga objekti ku zhvillohet aktiviteti.



ANEKSI 2

Dokumentat e pronës ku është vendosur aktiviteti:

PRONARI/BASHKËPRONARËT			
Emri i Personit Juridik	Nr. Personal NIPT	Pjesa(-/-)	
LEZHA KONSTRUKSION	K48130527H	1/1	

Numri i Pasurisë	682/2		
Kodi Unik	1873003191		
Zona Kadastrale	1873		
Lloji i Pasurisë	KULLOTE		
Sipërfaqja e pasurisë (m2)	Totali: 21805	Truall: 0	Ndërtesë: 0
Vlera Aktuale e Pasurisë	21805		
Adresa e Pasurisë	LEZHE, LEZHE, Rr.: GOCAJ		

DREJTORI Gentian Malotaj	Gentian Malotaj Digitally signed by: Gentian Malotaj Date: 2022.09.26 01:04:49 +0200	Data e lëshimit 22/09/2022
------------------------------------	---	-----------------------------------



Vulosur elektronikisht nga Drejtori
Vendosur: Lezhë
Date: 2022/09/22 12:27:28 +0200
K48130527H12022092212272176L1014



ASHK
AGJENCIA SHQIPTËRE E KADASTRËS

Ministria e VKM TKC, Dret #1.18.2022

Shënim: Ky dokument është gjeneruar dhe vërtetuar me anë të një procedurë automatike nga një sistem elektronik (Agjencia Shqiptare e Kadastrës)



REPUBLIKA E SHQIPËRISË
AGJENCIA SHTETËRORE E KADASTRËS

FRAGMENT I HARTËS KADASTRALE

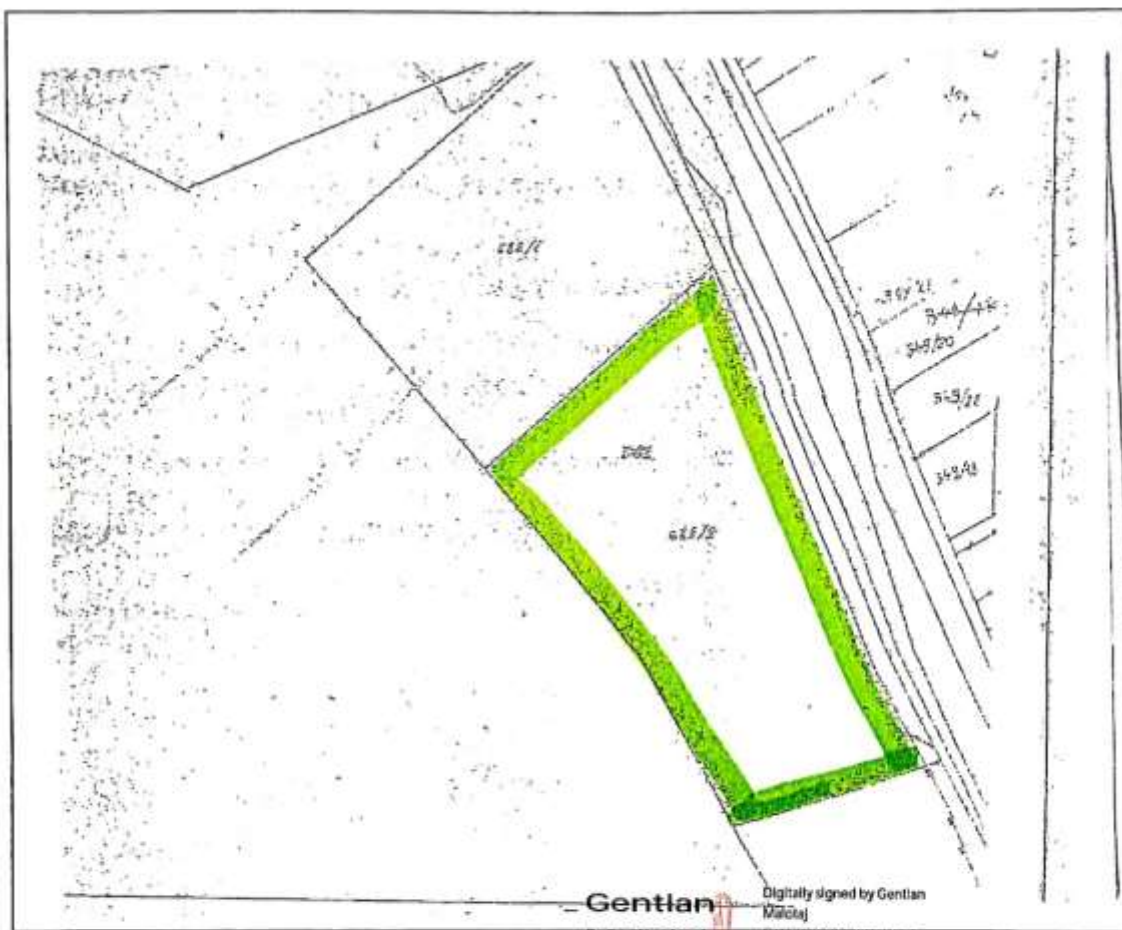
ZONA KADASTRALE: 1873

KODI UNIK: 1873 003 191

NUMRI PASURISË : 682/2

INDEX I HARTËS : K-34-76-(133-A)

KORNIZA REFERUESE GJEODEZIKE SHQIPTARE



Gentian Malotaj
SH 1:2500
Digitally signed by Gentian Malotaj
DATE: 2022.09.26 09:08:51 +0200

DREJTORIA
Gentian



Vula e dorësuar nga Drejtoria
Vendore Lezhë e lëshimit 23/09/22
Date: 2022.09.26 19:06:27 +0200
K46130527H2022092615060409014

Shënim : Ky dokument është gjeneruar dhe vula e dorësuar me anë të një procedure automatike nga një sistem elektronik (Drejtoria Vendore Lezhë)

SHPJEGUES

□ PARCELA
■ NDERTESA