

## RELACION JOTEKNIK

### “Re-CH PROJECT” Shpk

**Industria minerare, ID 3.1.e. “Perzierja e cimentos ose perdorimi i cimentos ne mase te madhe, po jo ne sheshin e ndertimit, perfshire ambalazhimin dhe perzierjen e cimentos, grumbullimi i betonit dhe prodhimi i blloqeve te betonit dhe produkteve te tjera te cimentos”**

**Surrel, Tirane**

**Ekspert i licensuar: Elvis Xhaferri**



The image shows a handwritten signature in blue ink over a rectangular official stamp. The stamp contains the text: "QMM" in large blue letters, "KONSTRUKTIVE SH.P. SH." in smaller blue letters, and "NIFT K/POHETISIA TIRANE, SH.P. SH." in the smallest blue letters.

## **PERSHKRIMI I PROJEKTIT**

### **Qellimi i projektit**

“Re-CH PROJECT” Shpk është i regjistruar në organet tatimore me nr. identifikimi NIPT: **L62308020P** me vendndodhje aktiviteti: Qarku Tirane, Bashkia Tirane, Njesia Administrative SURREL, Zona Kadastrale Nr. 3550, Numer Pasurie 157/11 dhe 157/10. Subjekti “Re-CH PROJECT” Shpk do të aplikoj për Leje Mjedisi tipi B.

### **Klasifikimi bazuar në ligjin 10448, i ndryshuar me ligj 52/2020**

Industria minerare, ID 3.1.e. “Perzierja e cimentos ose përdorimi i cimentos në mase të mëdha, po jo në sheshin e ndërtimit, përfshirë ambalazhimin dhe perzierjen e cimentos, grumbullimi i betonit dhe prodhimi i blloqeve të betonit dhe produkteve të tjera të cimentos”

### **Objektivat e aktivitetit**

Objektivi i parë i këtij aktiviteti do të jetë të identifikojë ndikimet e mundshme negative mjedisore të kësaj instalimi të cilat janë:

- Emetimet në ajër dhe zhurmat
- Ndikimi në florë/faunë
- Mbetjet e gjeneruara nga aktiviteti i punëtoreve
- Ndikime sociale-ekonomike
- Ndikim në cilësinë e jetës në qendrat e banuara
- Ndikim në rritjen e trafikut rrugor
- Ndikim në peizazhin e zonës

Objektivi i dytë i këtij aktiviteti është gjetja e alternativave që janë më miqësore me mjedisin.

### **Vendodhja dhe karakteristikat fizike të projektit**

Subjekti “Re-CH PROJECT” Shpk do të zhvillojë aktivitetin e tij të “Perzierja e cimentos ose përdorimi i cimentos në mase të mëdha, po jo në sheshin e ndërtimit, përfshirë ambalazhimin dhe perzierjen e cimentos, grumbullimi i betonit dhe prodhimi i blloqeve të betonit dhe produkteve të tjera të cimentos” në adresën Qarku Tirane, Bashkia Tirane, Njesia Administrative SURREL, Zona Kadastrale Nr. 3550, Numer Pasurie 157/11 dhe 157/10

Impianti funksionon në këto mënyra: në bunkerin e furnizimit të inerteve hidhen me kamion inerte të fraksioneve të ndryshme sipas cilësisë së kërkuar të produktit. Me pas nëpërmjet transportierëve ato transportohen për në mikserin e perzierjes së materialit. Me pas perzohen me cimento dhe llaci i gatshëm i transmetohet autobetonierëve dhe mjeteve të rënda të transportit të cilat ngarkohen sipas kapacitetit të porosisë së kërkuar nga klienti (subjekti AlbaVia). Procesi kryhet me cimento pluhur jo të lëshueshëm, e cila blihet e gatshme, shtohet ujë dhe me pas perzihet në mikser e shkarkohet në autobetonieret e transportit. Raportet cimento, inerte, ujë janë sipas markës së kërkuar të betonit.

Njesite teknike të kësaj instalimi:

- Kabina e komandimit të makinerisë
- Bunkerat e furnizimit me inerte
- Elektromotoret për venie në punë të transportierëve
- Sillosat e cimentos dhe mikseri i inerteve, rere+granil dhe cimento pluhur
- Sheshi i levizjes së autobetonierëve dhe mjeteve të rënda të transportit

## Relacion joteknik

Te dhenat teknike te aktivitetit:

Kapaciteti i prodhimit te betonit: 100 m<sup>3</sup>/ore

Kapaciteti magazinues i inerteve: 1200 m<sup>3</sup>

Siperfaqe totale ne dispozicion te kantienrit: S = 7000 m<sup>2</sup>

Kapaciteti i silloseve te cimentos (2 total): 65 ton

Kapaciteti i depozites se ujit: 5 m<sup>3</sup>

- **Instalimi dhe aktivitetet e tij**
- **Burimet e shkarkimeve nga instalimi**

**Shkarkime ne ajer** - Nga zhvillimi i aktivitetit nuk kemi shkarkime, vetem shkarkime nga mjetet e transportit. Sigurisht qe keto shkarkime nuk jane te renda dhe shqetesuese per puntoret ne subjekt. Kontrolli i shkarkime ne ajer siguron nje mjedis me te sigurte per pune.

**Shkarkime ne ujra-** Uji eshte lende ndihmese per prodhim, i cili me pas do te drejtohet ne gropen dekantuese te subjektit. Ne subjekt jane te vendosura cisterna me uje qe do te sherbejne per furnizim.

**Shkarkime ne toke-** Nga zhvillimi i aktivitetit nuk do te kete shkarkime ne toke, mbetjet te cilat do te gjenerohen si pasoje e aktivitetit te konsumit te punonjesve do te grumbullohen dhe do te depozitohen fillimisht ne kontenier te mbyllur ne ambientet e aktivitetit dhe ne fund te cdo dite pune do te largohen per ne vendet e perbashkta te administruara nga Pushteti Vendor. Per cdo mbetje tjeter qe mund te gjenerohet gjate procesit te punes, menaxhimi i tyre do te behet me subjekte te licensuara.

**Gjenerimi i zhurmave-** Zona e operimit ka nje nivel zhurme goxha te larte krahasuar me pika te tjera. Zhvillimi i aktivitetit mund te ndikoje ne nje rritje shume te lehte te zhurmes.

- **Kushtet në vendndodhjen e instalimit dhe rastet e njohura historike të ndotjes**

Vendi i zhvillimit te aktivitetit disponon te gjithe kapacitetin dhe hapesiren per te operuar pa krijuar ndotje dhe shqetesime.

- **Natyra dhe sasitë e shkarkimeve të pritshme nga instalimi në çdo vend/mjedis, si dhe identifikimi i efekteve të rëndësishme të shkarkimeve në mjedis**

Shkarkimet qe vijne si pasoje e zhvillimit te aktivitetit nuk mund te konsiderohen ndotese. Keto shkarkime do te jene normale, brenda legjislacionit aktual ne fuqi. Operatori do te marre masa te vazhdueshme per minimizimin sa me te madh te tyre, duke bere edhe monitorimet perkatese per komponentet e cituar ne Anekset e mesiperme.

<b>NDIKIME NEGATIVE NE MJEDIS</b>
<b>Rrezatimi Jonizues</b>
Nga zhvillimi i aktivitetit nuk kemi rrezatime jonizuese.
<b>Vibracionet</b>
Funksionimi i aktivitetit nuk gjeneron vibrime.
<b>Ndikimet ne popullsi</b>
Realizimi i projektit nuk do te kete ndikime ne levizjen apo zhvendosjen e popullsisë se rajonit ku zhvillohet aktiviteti. Gjate funksionimit te aktivitetit nuk ka emetime ne ajer, toke apo uje te cilat ndotin ambientin dhe te rrezikojne shendetin e punonjesve apo te popullsisë se rajonit.
<b>Ndikimet ne toke</b>
Aktiviteti nuk gjeneron shkarkime ne toke.
<b>Mbetjet e ngurta</b>

Mbetjet qe mund te gjenerohen nga zhvillimi i aktiviteti do te menaxhohen me subjekte te licensuara per transportin e tyre, ndersa mbetjet urbane do te menaxhohen me ane te pushtetit vendor.
<b>Ndikimet ne ajer</b>
Referuar natyres se aktivitetit mund te kemi ndikime negative ne ajer. Clirime minimale ne ajer.
<b>Ndikimet ne ujera</b>
Uji eshte lende ndihmese per prodhim, i cili me pas do te drejtohet ne gropen dekantuese te subjektit. Ne subjekt jane te vendosura cisterna me uje qe do te sherbejne per furnizim.
<b>Ndikimet ne klime</b>
Gjate zhvillimit te aktivitetit nuk priten ndryshime te dukshme klimaterike, si ne drejtim te permiresimit ashtu edhe ne ate te perkeqesimit te saj. Nuk do kete ndryshime ne temperature, ne drejtim te eres, ne sasine e reshjeve. Pra kryerja e ketij aktiviteti nuk ndikon fare ne kushtet klimaterike te kesaj zone.
<b>Ndikimet ne floren dhe faunen</b>
Zona në te cilen ushtrohet aktiviteti është një zonë urbane dhe nuk mund te analizojme ndikime ne flore dhe faune. Operatori do te shtoje siperfaqet e gjelberta per nje pamje vizuale me te kenaqshme per syrin dhe per te mirat ne pikepamjen mjedisore.
<b>Ndikimet nga zhurmat</b>
Nga funksionimi i aktivitetit nuk pritet te kete rritje te nivelit te zhurmave, aq me teper ndikime negative ne kete prizem.
<b>Ndikimet e aktivitetit te zhvillimit ne rruget lokale dhe transportin</b>
Infrastruktura ne te gjithe perimetrin e aktivitetit eshte e shtruar gjithashtu edhe rruga kryesore qe kalon prane aktivitetit. Nuk pritet qe te kete ndikime negative apo ndryshime te infrastruktures.
<b>Ndikimet e aktivitetit te zhvillimit mbi ndertimet, trashegimine arkitektonike historike dhe zonat e mbrojtura</b>
Aktiviteti që ushtron shoqeria zbatohet në një zonë në sipërfaqen e së ciles dhe në nëntokën e saj nuk ka ndertime lidhur me trashegimine arkitektonike dhe historike, tiparet arkeologjike, si dhe mbi vepra te tjera njerezore. Kjo tregon që zona është zonë e lirë jo vetëm për të realizuar kete aktivitet.
<b>Ndikime ne rrjetin hidrografik</b>
Natyra e aktivitetit kerkon perdorimin e ujit, furnizimi do te kryhet me ane te cisternave te ujit qe gjenden ne subjekt.
<b>Ndikimi social-ekonomik</b>
Me operimin e ketij aktiviteti pritet te kete nje impakt pozitiv ne ekonomine e vendit, ne aspektin e punesimit.

- **Teknologjia dhe teknika të tjera të propozuara për parandalimin e shkarkimeve ose, kur kjo nuk është e mundur, për pakësimin e shkarkimeve nga instalimi, veçanërisht duke zbatuar teknikat më të mira të disponueshme**
  1. "Teknikat më të mira të disponueshme" (TMD) do të thotë faza më efektive dhe e avancuar në zhvillimin e aktiviteteve dhe metodat e tyre te veprimit të cilat tregojnë përshtatshmërinë praktike të teknikave të veçanta për të siguruar në parim bazat për vlerat limite të emetimeve të percaktuara për të parandaluar dhe ku nuk është e praktikueshme, në përgjithësi për të reduktuar emetimet dhe ndikimin i tyre në mjedis në tërësi:

2. 'Teknika' përfshin te dyja si teknologjine e përdorur dhe mënyren në të cilën impianti është projektuar, ndërtuar, mirëmbajtur, operuar dhe çmontuar.
3. Teknikat me te mira te disponueshme' do të thotë ato qe jane te zhvilluara në një shkallë që lejon zbatimin në sektorin përkatës industrial, nën kushte ekonomikisht dhe teknikisht te zbatueshme, duke marrë parasysh kostot dhe përparësitë, nëse janë apo nuk janë përdorur ose prodhuar teknikat brenda territorit te Pales në fjalë, për aq kohë sa ato janë mjaft te lejueshme per operatorin;
4. Me të mirë ' do të thotë më efektiv në arritjen e një niveli të përgjithshëm të lartë të mbrojtjes së mjedisit në tërësi. Në përcaktimin e teknikave më të mira të disponueshme, konsideratë të veçantë duhet t'i jepet, në përgjithësi, ose në raste të veçanta faktorëve te mëposhtëm, duke pasur parasysh kostot me të mundshme dhe perfitimet nga një masë dhe parimet e masës paraprake dhe parandalimit:
5. Proceset e krahasueshme, pajisjet apo metodat e funksionimit të cilat kanë qenë provuar me sukses në një shkallë industriale;
6. Përparimet teknologjike dhe ndryshimet në njohuri shkencore dhe të të kuptuarit;
7. Natyra, efektet dhe vëllimi i emetimeve në fjalë;
8. Datat e montimeve për instalimet e reja apo ekzistuese;
9. Koha e nevojshme për të futur teknikën më të mirë të mundshme;
10. Konsumi dhe natyra e lëndëve (përfshirë ujin) të përdorura në proces dhe efikasitetin e saj të energjisë;
11. Nevoja për të parandaluar apo zvogëluar në minimum ndikimin e përgjithshëm të emetimeve në mjedis dhe rreziqet per të;
12. Nevoja për të parandaluar aksidentet dhe për të minimizuar pasojat e tyre për mjedisin. Koncepti i teknikave më të mira të disponueshme nuk i drejtohet këshillimit te ndonjë teknike ose teknologjie të veçantë, por marrjes parasysh te karakteristikave teknike të impianteve në fjalë, pozitën e saj gjeografike dhe kushtet lokale mjedisore

- **Alternativën në lidhje me zgjedhjen e vendit të instalimit dhe teknologjinë e përdorur**

Vendodhja e zgjedhur e vendosjes se instalimit lidhet me lehtësine per përdorimin e cimentos ne projektet ne afersi te subjektit.

- **Masat për parandalimin dhe rikuperimin e mbetjeve (nëse është e nevojshme)**

1. Grumbullimi i mbetjeve urbane ne konteniere te posacem dhe hermetik per te evituar aromat e pakendshme sidomos ne periudhe reshjesh dhe thatesire.
2. Diferencimi i mbetjeve te ardhura nga aktiviteti i punonjesve qe ne burim ne kosha me ngjyra.
3. Depozitimi periodik ne vendet e perbashketa qe administrohen dhe terhiqen nga Njesia e Qeverisjes Vendore.
4. Mbajtja e regjistrave per sasine e mbetjeve te gjeneruara dhe depozitimi i tyre ne harqe kohore 6-mujore ne instancat shtetere perkatese.

- **Masat për përdorimin eficient të energjisë**

## Relacion joteknik

1. Auditimi vjetor, nga auditues ne procese per evidentimin e perdorimit eficient te energjise.
2. Kualidimi i vazhduar i pajisjeve.
3. Vleresimi nga menaxheri i energjise per gjendjen e pajisjeve dhe vleresimit i pjeseve me te reja.
4. Vendosja apo zevendesimi i pajisjeve jo me vone se 2 vjet pas perfundimeve te dala nga Audituesi i Energjise.

- **Masa të tjera të planifikuara në përputhje me parimet e përgjithshme që rregullojnë detyrimet themelore të operatorit, dmth:**

Janë marrë masat e nevojshme për të parandaluar aksidentet dhe për të kufizuar pasojat e tyre

### **Detyrimet e punëdhënësit**

- Punëdhënësi vetë ose personi përgjegjes që ka ngarkuar, duhet t'u bëjë të ditur punëmarrësve:
- Specifikat e punës në vendin e punës ku punon secili.
- Pajisjet që do te perdoren.
- Mundësitë për aksidente, shkaqet dhe masat për mënjanimin e tyre.
- Rregulloret e sigurimit teknik dhe mbrojtjes në punë në Republikën e Shqipërisë, aktet ligjore dhe udhëzimet në zbatim të tyre, lëshuar nga institucionet përgjegjëse.
- Veçoritë e punës, ku do të punohet, rregullat e sigurimit teknik dhe mbrojtjes në punë për të shmangur aksidentet dhe ruajtur shëndetin e punonjësve që do të punojnë.

### **Përveç sa më sipër punëdhënësi ka detyrë që:**

- Të sigurojë për çdo rast ndihmen e parë mjeksore.
- Të vendos në territorin e instalimit, në vende të dukshme tabelat me rregullat bazë të sigurimit teknik dhe të mbrojtjes në punë.
- Të bëjë instruktimin periodik të punonjësve dhe të plotësoj për këtë qëllim formularët bazë të përcaktuar në rregulloret e sigurimit teknik.

### **Detyrimet e punëmarrësit**

- Të njoh mirë procesin e punës dhe makinerite apo pajisjet që ka në përdorim.
- Të njoh rregullat e sigurimit teknik që lidhen me frontin e punës ku punon.
- Të mbrojtë veten dhe shokët gjatë punës.
- Kur konstaton rrezik apo mundësi të ndodhjes së avarive që çojnë në rrezikim të jetës, të dijë çfare masa duhen marrë për shmangien e rrezikut.
- Të dijë të përdorë mjetet mbrojtëse në punë

**Janë ndërmarrë masat e nevojshme, me ndërprerjet definitive të aktiviteteve, për të shmangur ndonjë rrezik të ndotjes dhe kthimin e vendit të operimit në gjendje të kënaqshme**

Natyra e nje aktiviteti te tille nuk preket nga nderprerje sezonale. Per kete arsye nderprerjet definitive do te shoqerohen me zbatimin e planit te cmontimit te instalimit dhe zbatimin e plote te planit te

rehabilitimit te mjedisit postfeksionim. Gjithashtu per nderprerje te tilla si pasoje e avarive qe shoqerohen me ndotje te tipeve te ndryshme duhet te njoftohen instancat shteterore. Megjithate aktivitetit nuk parashikon nderpreje apo mbyllje te aktivitetit.

- **Monitorimi i planifikuar i shkarkimeve nga instalimi.**

Qëllimet e monitorimit mjedisor: Monitorimi për parametrin që na intereson bëhet nëpërmjet matjeve të përsëritura, që merren me një frekuencë të mjaftueshme, për të bërë të mundur vlerësimin e gjendjes së mjedisit dhe ndryshimeve të tij në kohë. Është që të sigurojë të dhëna nëpërmjet të cilave të vlerësohet nëse zhvillimi i veprimtarisë është në përputhje me ligjet dhe standardet mjedisore që lidhen me të, për të vlerësuar shkallën e ndikimit (nëse ka), si dhe për të vlerësuar performancën mjedisore të menaxhimit të saj në kuadër të përmirësimit të vazhdueshëm.

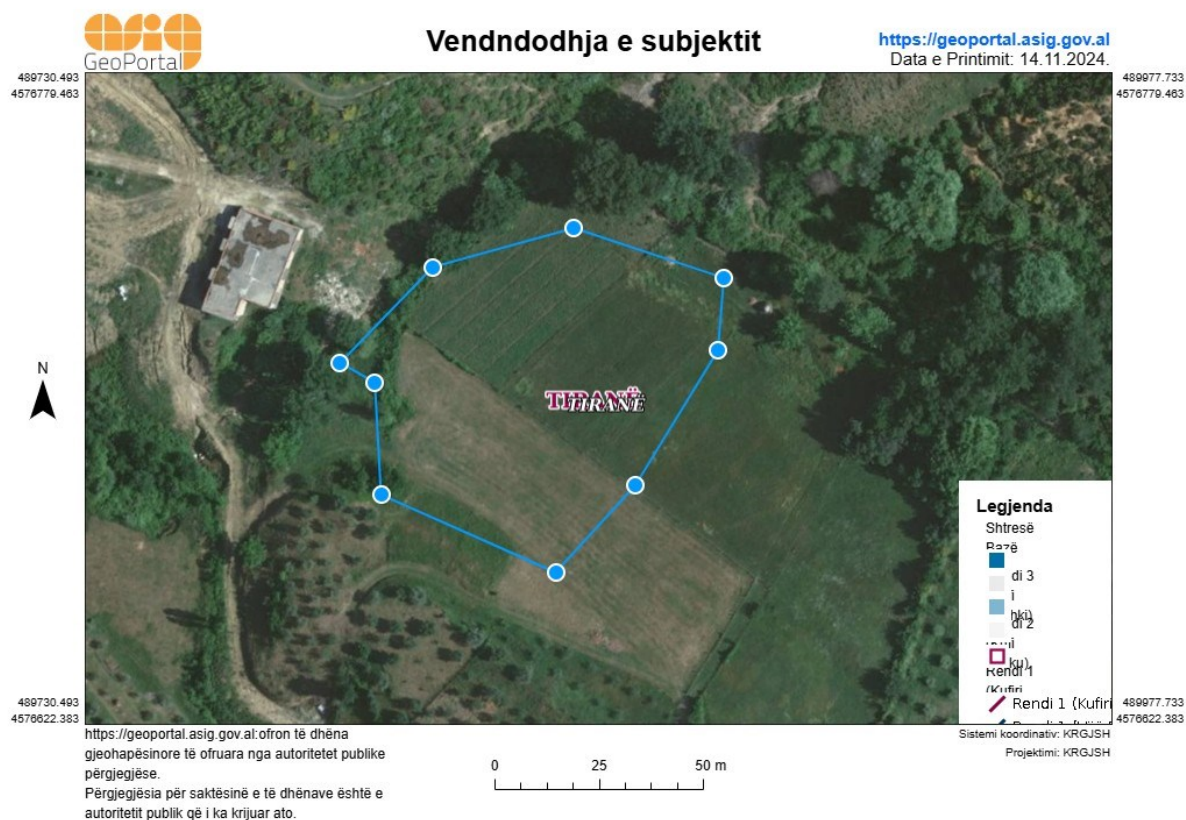
**Objektivat e Monitorimit:**

- Të krahasojë cilësinë dhe gjendjen e mjedisit para fillimit të aktivitetit me atë gjatë funksionimit të instalimeve.
- Të monitorojë emetimet (nëse ka) në të gjitha fazat e zhvillimeve të projektit në përputhje me normat dhe standardet ligjore të Shqipërisë dhe BE.
- Të përcaktojë nëse ndryshimet e mundshme mjedisore janë si rezultat i zhvillimeve të aktiviteteve që kryhen në rajonin ku ndodhet objekti ku janë instaluar linja e prodhimit dhe nëse ka lidhje dhe impakte kumulative me aktivitetin e propozuar.
- Për të përcaktuar efektivitetin e masave përmirësuese të zbatuara nga faktorët zhvillues të aktivitetit në rajon.
- Për të përcaktuar impaktet afatgjatë (nëse ka).
- Për të përcaktuar zgjatjen e kthimit në normalitet të cilësisë së mjedisit në rajon, në rastet kur vlerësohet se ka ndikime dhe impakte në të.
- Të krijojë një arkivë (regjistër) të cilësisë së mjedisit, një bazë të dhënash që do të mund të përdoret në të ardhmen.
- Për të garantuar përshtatshmërinë e një objekti mjedisor për tu përdorur për qëllim të caktuar

<b>Monitorimi i Planifikuar</b>	
Monitorimi i parametrave mjedisore (ajer, uje dhe zhurme)	Cdo 6 muaj
Monitorimi i trajnimeve te stafit ne raste emergjente	Cdo 6 muaj-1 vit
Monitorimi i gjendjes mekanike te pajisjeve operuese	Cdo dite nga punonjesi pergjegjes ne subjekt
Monitorimi i perdorimit eficient te energjise	Cdo 1 vit nga kompania dhe cdo 2 vjet nga Audituesi i Energjise



Planvendosja e subjektit:



*Vendndodhja e “Re-CH Project” Shpk*

Nr.	E	N
1	4406224.37	4577463.66
2	4406201.78	4577440.90
3	4406210.05	4577435.99
4	4406211.24	4577409.03
5	4406253.02	4577389.81
6	4406272.51	4577410.67
7	4406292.73	4577442.87
8	4406294.31	4577460.23
9	4406258.43	4577472.65

*Koordinatat ne Gauss- Kruger te vendndodhjes*