

Përmbledhje joteknik e aktiviteteve

Bazuar në LIGJIN Nr. 52/2020 PËR DISA NDRYSHIME NË LIGJIN NR. 10 448, DATË 14.7.2011, “PËR LEJET E MJEDISIT”, TË NDRYSHUAR shtojca 1.

Prodhimi i ushqimeve dhe pijeve dhe veprimtaritë e lidhura me to 7.7 C Trajtimi dhe përpunimi i materialeve të nevojshme për prodhimin e ushqimeve nga lëndët e para nga kafshët (përveç qumështit)



SUBJEKTI : EURO-FISH

Nipti: J77520510V

Adresa: :Lagjja Kodër, Marlekaj, Shengjin, Lezhe.

PËRMBAJTJA

HYRJE	3
BAZA LIGJORE.....	3
1. PERSHKRIMI I AKTIVITETIT	4
2. PERSHKRIMI I ZONËS KU DO TË ZHVILLOHET AKTIVITETI.....	Error! Bookmark not defined.
3. VLERËSIMI I NDIKIMEVE NEGATIVE NË MJEDIS	Error! Bookmark not defined.
KONLUZIONE.....	8

HYRJE

Aktiviteti njerëzor që zhvillohet në çdo aspekt të vetin, përveç dobësive në menyrë të pashmangshme krijon dhe “produkte” që në përfundim mund të sjellin probleme për zhvillimin e qëndrueshëm të mjedisit. Pavarësisht nga vlerat dhe volumet edhe në Shqipëri këto probleme vrojtohen dhe shoqëria e shteti kanë synuar dhe vazhdojnë të organizojnë dhe orientojnë këtë proces. Ndotja e mjedisit nënkupton shkarkimet e cdo lloj mbetje nga pjesë të materialeve të ndryshme në ujë , tokë, ajër e cila shkakton ose mund të shkaktojë probleme mjedisore të përkoheshme ose të perhershme në balancën ekologjike të tokës. Së bashku me zhvillimin e madh që është bërë në industri të ndryshme në mënyrë të ngjashme me të njëjtën shpejtësi është rritur edhe sasia e mbetjeve nga përdorimi i të mirave materiale. Mbetjet industriale dhe ato urbane të patrajtuara , emetimet e gazeve të dëmshëm në atmosferë, përdorimi i kimikateve të reja pa marrë parasysh dëmet që mund ti sjellin mjedisit kanë sjellë problemet mjedisore me të cilat ne përballemi në ditët e sotme.

Materiali që paraqitet trajton ndikimet në mjedisin fizik dhe human të aktivitetit.

BAZA LIGJORE

Relacioni u përgatit nq zbatim të akteve ligjore dhe nënligjore Mjedisore të ;istuara më poshtë :

Ligji Nr. 10 431,datë 09.06.2011 “ Për Mbrojtjen e Mjedisit”

Ligji nr. 10 448 datë 14.07.2011 « Për Lejet e Mjedisit »

Ligji nr. 52/2020 për disa ndryshime në Ligjin nr. 10 448, datë 14.7.2011, “Për Lejet e Mjedisit”, të ndryshuar

Ligji nr. 10 440 datë 07.07.2011 “Për Vlerësimin e Ndikimit në Mjedis”

Urdhri e ministrit nr. 146 dt. 8.5.2007 ”Për miratimin e listës së kuqe të florës dhe faunës”

Udhëzimin nr. 8 dt. 27.11.2007 “Për nivelin kufi të zhurmave në mjedise të caktuara”

Ligji nr. 9010 dt. 13.02.2003 “Për administrimin mjedisor të mbetjeve të ngurta”

Ligji nr. 8897 dt. 16.05.2002 “Për mbrojtjen e ajrit nga ndotja”

Ligji nr. 10 463 datë 22.09.2011 “Për menaxhimin e integruar të mbetjeve”

Vendim nr.805 datë 4.12.2003 “Për miratimin e listës së veprimtarive që ndikojnë në mjedis për të cilat kërkohet leje mjedisore”

Ligj nr. 8094 datë 21.03.1996 “Për largimin publik të mbeturinave”

Udhëzim nr. 1 datë 03.03.2009 “Për detyrat e organeve mjedisore për të siguruar pjesëmarrjen e publikut dhe të OJF-ve mjedisore në procesin e vlerësimit të ndikimit në mjedis”

Udhëzim nr. 3 datë 19.11.2009 “Për metodologjinë e raportit të VNM”

VKM nr. 419 datë 25.6.2014 “Për miratimin e kërkesave të posacme për shqyrtimin e kërkesave për leje mjedisi të tipave A,B dhe C për transferimin e lejeve nga një subjekt te tjetri, të kushteve për lejet respektive të mejdisit si dhe rregullave të hollësishme për shyrtimin e tyre nga autoritetet kompetente deri në lëshimin e ketyre lejeve nga QKL-ja”.

Vendim Nr. 13, datë 04.01.2013 “Për miratimin e rregullave, të përgjegjësive e të afateve për zhvillimin e procedurës së Vlerësimit të Ndikimit në Mjedis”.

1. PERSHKRIMI I AKTIVITETIT

Subjekti EURO-FISH është regjistruar pranë QKB me Nipt J77520510V, me administrator Z. Drini Shkreli dhe adresë Lagja Kodër, Marlekaj, Shengjin, Lezhe.

Fusha e veprimtarisë së subjektit konsiston në përpunimin intensiv të peshqve.

Prodhimi i ushqimeve dhe pijeve dhe veprimtaritë e lidhura me to 7.7 C Trajtimi dhe përpunimi i materialeve të nevojshme për prodhimin e ushqimeve nga lëndët e para nga kafshët (përveç qumështit) Të gjitha instalimet Ambientet ku zhvillohet aktiviteti.

Subjekti është i pajisur me Leje Mjedisore Tipi B të vitit 2014 dhe do aplikojë për ndryshim të kushteve të lejes (ndryshim i formatit të AKT Miratimit, për ta përshtatur sipas legjislacionit në fuqi).

Aktiviteti i kompanisë, me vendndodhje në Lagja Kodër, Marlekaj, Shengjin, Lezhe, prona e subjektit EURO-FISH shpërndahet në ambiente funksionale moderne të zhvilluara në Bashkinë Lezhe. Prodhimi dhe përpunimi i peshkut. Sipërfaqja e përgjithshme e truallit është 16 300m² dhe fabrika zëvendësohet me sipërfaqe 8000m². Nga aktiviteti i fabrikës përpunohen mesatarisht 1500 kg/ditë acuge.



Magazina (me të kuqe) që do të ushtrohet aktiviteti përpunim intensiv të peshqve.



PIKA	KOORDINATAT GK		KOORDINATA KRGJSH	
	E	N	E	N
1	4386786.106	4628097.800	469793.755	4627131.450
2	4386813.406	4628114.062	469820.859	4627148.026
3	4386800.663	4628135.719	469807.867	4627169.530
4	4386868.171	4628180.192	469874.843	4627214.778
5	4386902.672	4628122.210	469910.011	4627157.210
6	4386807.182	4628060.586	469815.259	4627094.490

Koordinatat sipas sistemit koordinativ GAUS KRUGE/KRGJSH

Të dhëna për infrastrukturën e nevojshme për lidhjen me rrjetin elektrik, furnizimin me ujë, shkarkimet e ujërave të ndotura dhe mbetjeve, si dhe informacion për rrugët ekzistuese të aksesit apo nevojën për hapje të rrugëve të reja.

Eurofish sh.p.k, është themeluar ne vitin 1997 me seli ne Lezhe. Qysh atehere, ka filluar prodhimin dhe tregtimin e produkteve te peshkut te konservuare., pra objekti ka infrastrukture te gatshme.

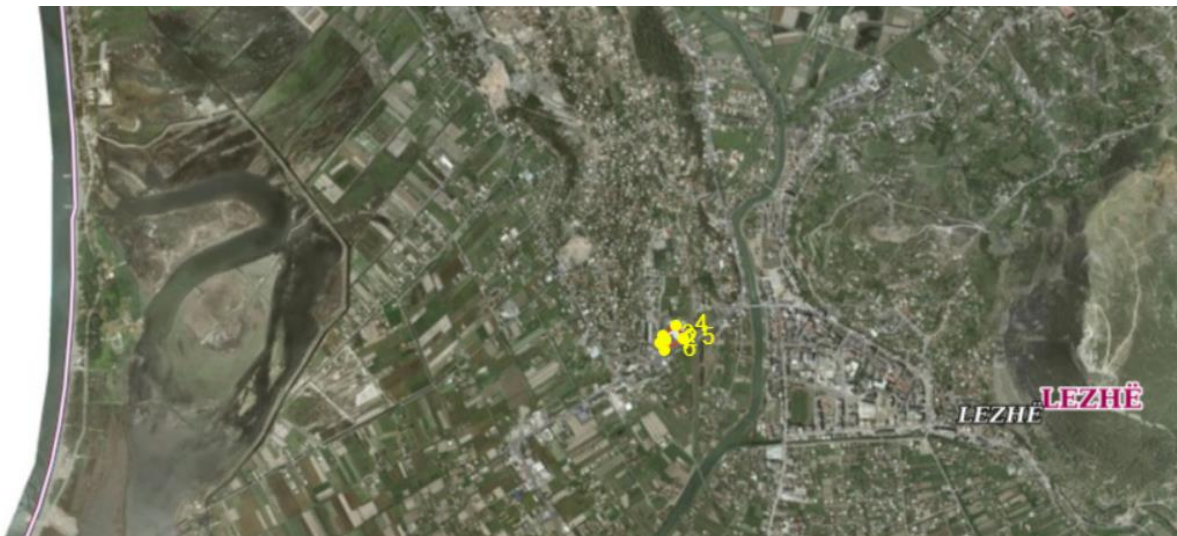
Lidhur me furnizimin me energjie elektrike, është lidhur kontrate me OSHEE.

Lidhur me furnizimin me uje, ai sigurohet nga rrjeti.

Zona ku ndodhet objekti, është zone urbane dhe ka te gjitha sherbimimet e kanalizimeve.

2. PERSHKRIMI I ZONËS KU DO TË ZHVILLOHET AKTIVITETI

Aktiviteti ndodhet ne Qytetin e Lezhes ne nje zone te urbanizuar.



Territori i Bashkisë Lezhë është i ndërthurur dhe është pjesë e këtij areali, ku janë të gjitha kushtet për zhvillimin e faunës dhe të florës mjaft të larmishme, për ruajtjen e të cilës duhet të kujdeset e të kontribuojë i gjithë komuniteti. Në këtë territor, takohen një sërë ekosistemesh si ato detare, bregdetare, lumenj, shkurre mesdhetare përherë të blerta dhe gjetherënëse, pyje gjethegjere e halorë dhe të përziera, livadhe e kullota. Përsa i takon faunës, e cila jeton në pyjet brenda territorit të Bashkisë Lezhë, ajo ndahet në 2 pjesë: 1. Fauna e lagunave bregdetare; 2. Fauna e sipërfaqeve pyjore malore.

Flora - Mjediset Pyjore Duke u bazuar në ndarjen e re territoriale dhe në ligjin për administrimin e pyjeve dhe kullotave, rezulton se pjesa më e madhe e sipërfaqeve pyjore dhe kullosore të territorit të Bashkisë Lezhë do të jenë nën administrimin e saj. Jashtë kësaj sipërfaqeje ngelen ato zona të cilat gëzojnë statusin zonë e mbrojtur, zona këto të cilat do të jenë nën administrimin e Agjencisë Kombëtare të Zonave të Mbrojtura (AKZM). Siç dihet, pyjet dhe kullotat janë të shtrira pothuajse në të gjithë territorin e Bashkisë Lezhë, por në masë më të madhe në zonat kodrinore dhe malore. Sipërfaqja e përgjithshme e fondit pyjor dhe kullosor të Bashkisë Lezhë është në rreth 216 km², ku brenda kësaj sipërfaqeje 148 km² janë pyje dhe kullota, ndërsa 68 km² janë sipërfaqe djerrë dhe tokë inproduktive. Sipërfaqja e përgjithshme e fondit pyjor dhe kullosor e cila do të administrohet nga Bashkia Lezhë shkon në rreth 170 km², ndërsa pjesa tjetër prej 46 km², të cilat janë shpallur Zona të Mbrojtura do të jenë

nën administrimin e AKZM. Përsa i takon diversitetit biologjik, mund të thuhet se territori i Bashkisë Lezhë është mjaft i pasur në lloje bimësh dhe drurësh pyjorë që gjejnë kushte të përshtatshme për rritje e zhvillim, që nga bregdeti e deri në lartësinë 1470 m mbi nivelin e detit. Ato janë natyrale dhe të kultivuara. Grupet kryesore të llojeve të drurëve janë: • Llojet halore; • Llojet gjethore

Zona ku do të ushtrohet aktiviteti nuk ndikon në floren dhe faunen pasi është në zone urbane. Sic edhe e përmendëm më lart aktiviteti është egzistues dhe vetëm aplikon për të përshtatur formatin e AKT Miratimit sipas legjislativës.

3. VLERËSIMI I NDIKIMEVE NEGATIVE NË MJEDIS

Çdo aktivitet që zhvillohet shoqërohet me pasoja dhe ndikime në mjedis, që janë pjesë e atij kompromisi që shoqëria jone ka zgjedhur për të zhvilluar. Megjithatë e rëndësishme është që të kuptohet natyra e këtyre proceseve, forma e shfaqjes së tyre dhe me analitikisht ndikimet e çdo operacioni të kryer.

NDIKIMET NEGATIVE NË MJEDIS

Ndikimet në mjedis të aktivitetit të përpunimit të ushqimeve konsiderohen të rëndësishme. Ky konkluzion lidhet me faktet e mëposhtme:

- Ndikimet në biodiversitet: Objekti është i ndertuar, dhe njëkohësisht me permasa të vogla, pra fillimi i aktivitetit nuk do të preke mbulesën bimore dhe nderkohe nuk do të ketë ndikime në habitatet e zonës.
- Ndikimet në ujë: Aktiviteti që kryhet nga shoqëria "Euro Fish" nuk ka ndikime në ujë.
- Ndikimet në tokë: Nga aktiviteti nuk ka ndikime në tokë.
- Ndikimet në ajër: Nga aktiviteti nuk ka ndikime në ajër.
- Zhurmat në mjediset e punës janë brenda normës sanitare të lejuar, dhe për pasojë as zhurmat në mjediset e jashtme nuk priten të kenë ndikim në popullatën përreth. Niveli i zhurmës nuk i kalon 55db(a) gjatë punës. Ky nivel zhurmash është brenda normave dhe nuk ndikon në shëndetin e punonjësve.
- Ka vlera normale të temperaturës dhe të lagështisë në mjediset e punës
- Janë marrë të gjitha masat për mbrojtjen në punë nga aksidentet dhe për evitimin e rrezikut nga zjarri. fenomene të tjera.
- Vibracioni, nxehtësia, radiacioni, ndriçimi verbues etj. Nuk janë të pranishme.

MASAT PËR ELEMINIMIN/ZVOGELIMIN E NDIKIMEVE NEGATIVE NË MJEDIS

Mbetjet e ngurta urbane që do të prodhohen në objekt të depozitohen në vendet e përcaktuara nga NJ.Q.V, madje janë vendosur koshat që këto mbetje të ndaje sipas karakterit të tyre.

Automjetet e transportit qarkullojnë me shpejtesi të ulët të mënyrës që të mos krijohen vibrime.

Ne pjesen e mbetur te siperfaqes se lire operatori ka mbjelle peme per te krijuar nje pamje vizuale te bukur por edhe per te ulur ndikimin ne mjedis dhe pse nga te gjitha gjykimet e bera ato jane ne nivele te ulta dhe totalisht te pranueshme.

Operatori eshte i kujdeshem ne mirembajtjen e rruges hyrese te subjektit

Masat per mbrojtjen kunder zjarrit te cilat jane shume te rendesishme dhe jane si me poshte:

Pozicionimi i shenjave ne vende te dukshme dhe vendosja e instruksioneve per veprimet qe duhet te kryeje personeli ne rast zjarri.

Pozicionimi i shenjave qe paraqesin pozicionet e shuaresve te zjarrit, rruget e largimit dhe daljet e emergjnces

Largimin e materialeve te ndezshme nga ambjentet e godines dhe vendosjen e tyre ne vende te sigurta per parandalimin e transmetimit te zjarrit.

Mbajtje e lire e rrugeve te largimit

Mirembajtje dhe kontroll i vazhdueshem i instalimeve elektrike ne perputhje me rregullat perkatese per instalime te tilla.

Duke marre ne konsiderate karakteristikat e nderteses si dhe destinacionin e saj jane perdorur substanca shuaresive si me poshte:

- Sistem i mbrojtjes me uje me hidtrante te jashtem
- Sistem i mbrojtjes me uje me hidtrante te brendshem
- Shuares portable ne te gjitha pozicionet te cilat parashikohen ne projekt.

MBROJTJA NGA AKSIDENTET DHE KUSHTET NË PUNË

Detyrat e subjektit qe do te zhvilloje aktivitetin:

- Jane punesuar punonjes qe e kane mbushur moshen per pune dhe specialist te profesioneve qe kerkohen.
- Jane punesuar punonjes qe kane eksperience te gjate ne profesion.
- Punonjesit para fillimit te punes dhe gjate saj ne menyre periodike instruktohen per rreziqet ne pune dhe masat e menytrat per parandalimin e tyre.
- Punonjesit pajisen me mjete mbrojtese si dhe uniformat perkatese,
- Do te instruktohen punonjesit ne menyre periodike.

Detyrat e punonjësve :

- Te mos perdore pije alkoolike para fillimit te punes dhe gjate kohes se punes.
- Te kontrolloje gjendjen teknike te pajisjeve ne perdorim para fillimit te punes dhe pasi konstaton gjendjen e rregullt te tyre fillon punen.
- Kur konstaton difekt dhe nuk eshte ne gjendje ta eliminoje ndalon punen dhe ve ne dijeni pergjegjesin me te afert.
- Te perdore mjetet individuale te mbrojtjes gjate punes.

KONLUZIONE

Në materialin e mësipërm shihet se ka një ndikim minimal, por gjithsesi shoqëria Euro Fish është i ndërgjegjshëm se sado minimal ky ndikim duhet të mirë-menaxhohet dhe të bëhen përpjekje teknike për të bërë këtë ndikim me vlerë zero.

Aktiviteti konsiderohet i përshtatshëm dhe i pranueshëm në zonën e zgjedhur nga investitori, pa krijuar probleme mjedisore për zonën përreth.

Shoqëria “Euro Fish” ushtron veprimtarinë në përputhje me legjislacionin shqiptar në fushën e mbrojtjes së mjedisit dhe do të investojë për përmirësimin e mjedisit, punës dhe do të mirëpresë cdo sygjerim në të mirë të cilësisë së punës, si dhe aktiviteti ka bërë të mundur zbutjen e papunësisë në këtë zonë, duke punësuar një pjesë të mirë të banorëve të kësaj zone.

Aktiviteti jonë në përputhje me vkm nr. 419 date 25.06.2014 për miratimin e kërkesave të posaçme për shqyrtimin e kërkesave për leje mjedisi të tipave a, b dhe c, për transferimin e lejeve nga një subjekt te tjetri, të kushteve për lejet respektive të mjedisit, si dhe rregullave të hollësishme për shqyrtimin e tyre nga autoritetet kompetente deri në lëshimin e këtyre lejeve nga QKB-ja , ky subjekt duhet të aplikojë për leje mjedisi të tipit B ne AKM-Tirane.

Adresa e AKM-së, ku publiku mund të dërgojë komentet dhe sugjerimet e tij, me shkrim apo në formë elektronike:

Adresa: Rruga “Sami Frasheri” nr.4, Tirane, - tel/fax 04 2 371 237 www.akm.gov.al.

Konform të të gjitha akteve dhe procedurave ligjore në fuqi i drejtohem AKM- Tirane për ndjekjen e procedurës së konsultimit me publikun dhe palët e interesuara për aplikimin për leje mjedisi të tipit B:

- Prodhimi i ushqimeve dhe pijeve dhe veprimtaritë e lidhura me to 7.7 C Trajtimi dhe përpunimi i materialeve të nevojshme për prodhimin e ushqimeve nga lëndët e para nga kafshët (përveç qumështit)

Administratori

Drini Shkreli