



PËRMBLEDHJE JOTEKNIKE PËR AKTIVITETIN

Klasifikimi referuar Shtojcës 1 të Ligjit 52/2020 "Për disa ndryshime në ligjin nr.10448, datë 14.07.2011", të ndryshuar:

VEPRIMTARI TË TJERA		
ID 12.3	Institucionet shëndetësore	<i>Çdo prodhues i mbetjeve spitalore, i cili prodhon më shumë se 200 kg/vit mbetje spitalore të rrezikshme.</i>

VENDNDODHJA: Gjirokaster, Gjirokaster, GJIROKASTER, Lagjja "18 Shtatori", Zona Kadastrale Nr. 8541, në hyrjen lindore te spitalit rajonal "Omer Nishani"

1. PROFILI I OPERATORIT

Subjekti “INTERMEDICA CENTER” është i regjistruar ne QKB me Formë Ligjore si **Shoqëri me përgjegjësi të Kufizuar (SHPK)**, i pajisur me Nr. Identifikimi **NIPT: K31513084W**, me Administrator **Thoma Vasili**.

Laboratori INTERMEDICA përdor teknologjinë dhe metodat më të fundit. Në Intermedica janë instaluar pajisje dhe analizatorë të kompanive Roche, Sysmex dhe Euroimmun, disa nga kompanitë më të njohura në fushën e ekzaminimeve laboratorike. Intermedica ka qenë e para qendër diagnostike që ka instaluar në Shqipëri Modular Cobas 6000, Cobas TaqMan 48 PCR, Cobas E411, Integra 400, Stago Compact, Sebia Capillary Electrophoresis, Cobas U411 dhe Sysmex XS-1000i dhe XN-550, VITEK 2 Compact dhe Sysmex UN – Urineanalysis series (UF 4000 / UC 3500) dhe EUROBlotOne. Këto pajisje monitorohen online 24 orë në 7 ditë të javës. Ndjekja e të gjitha proceseve laboratorike kryhet me sistemin barcode LIS-PSM, i instaluar për herë të parë në Shqipëri vetëm në laboratorin Intermedica. Ky sistem i cakton çdo pacienti një bar kod unik, të pandryshueshëm gjatë gjithë proceseve ekzaminuese.

Te gjitha ekzaminimet kryhen nga nje staf mjeko-laborante te certifikuar i specializuar dhe me nje pervojë disa vjecare. Ne vend te metodave te zakonshne dhe klasike te trajtimit , pacientet iu nenshtrohen trajtimit vetjak ,qe percaktohet ne baze te rezultateve te nje sere analizash te hollesishme te kryera nga specialistet e laboratorit.

Metodat me te reja laboratorike te intermedica:

- Electrochemiluminescenca (ECL)
- ELISA
- IMMUNOBLOT
- PCR – REAL TIME

2. QËLLIMI I RAPORTIT

Shoqëria “INTERMEDICA CENTER” SH.P.K ka nisur procedurën për pajisje me Leje Mjedisore Tipi B për aktivitetet:

ID 12.3	Institucionet shëndetësore	<i>Çdo prodhues i mbetjeve spitalore, i cili prodhon më shumë se 200 kg/vit mbetje spitalore të rrezikshme.</i>
----------------	----------------------------	---

3. OBJEKTIVAT E RAPORTIT

1. Identifikimi i ndikimeve të mundshme në mjedis (Emetimet në ajër, Gjenerimi i zhurmave; Ndikimi në florë/faunë; Mbetjet e gjeneruara; Ndikimi social-ekonomik; Ndikimi në cilësinë e jetës në qendrat e banuara; Ndikim në peisazhin e zonës).
2. Gjetja e alternativave që janë me miqësore me mjedisin dhe propozimi i masave të duhura për zvogëlimin e ndikimeve të mundshme potenciale negative gjatë zbatimit të aktivitetit.
3. Lehtësimi i infomimit të publikut dhe organeve vendim-marrëse mjedisore, lidhur me zbatimin e aktivitetit.

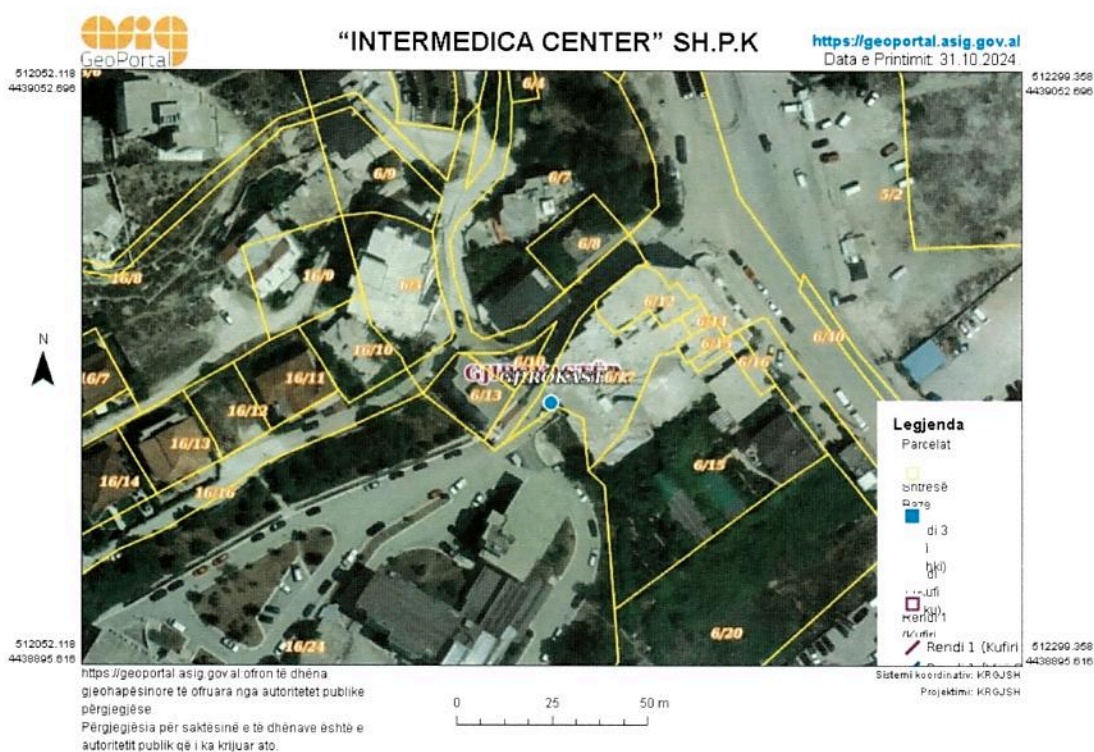
PERMBLEDHJE JOTEKNIKE NIPT K31513084W

4. VENDODHJA E AKTIVITETIT

Vendi në të cilin do të zhvillohet aktiviteti që do të kryejë subjekti ndodhet në adresën: **Gjirokaster, Gjirokaster, GJIROKASTER, Lagjja "18 Shtatori", Zona Kadastrale Nr. 8541, në hyrjen lindore të spitalit rajonal "Omer Nishani"**

KOORDINATAT E VENDNDODHJES SË AKTIVITETIT
sipas sistemit koordinativ Albanian 1986 / Gauss-Kruger Zone 4:

Nr.	X	Y
1.	4427017.87	4439437.84



5. PERSHKRIMI I AKTIVITETIT

Sapo hyn në objekt ndodhet salla kryesore e pritjes, recepsioni i disponueshem në çdo moment të shpalljes të orarit të punës, një ambjnet i paster, shumë i sistemuar për qëllimin e këtij aktiviteti dhe ka literature informuese që i dhurohet falas klienteve për një higjienë dhe një shëndet sa më të sigurt.

PERMBLEDHJE JOTEKNIKE NIPT K31513084W

Pas kontaktit të parë me klientin në varesi të shërbimit që kërkon, kalon përmes korridorit nga drejtimi për në ambientin që është i lirë për diagnostikim e pas për kryerjen e analizave. Ambientet janë të ndara, të ndertuara në mënyrë bashkëkohore, të pajisur me aparaturat e nevojshme për këto lloje shërbimi, e mbrojtur teresisht nga ndonjë shkarkim i mundshëm energji e me garanci shumë të larta si për jetën e klientit ashtu edhe të mjekut që punon në këto pajisje.

Steriliteti është mjaft i lartë duke përdorur masa mbrojtëse si tek duart e mjekut dhe maska në frymëmarrje. Personeli është i kualifikuar, me një përvojë pune të gjatë, duke ndikuar në rritjen e frekuentimit të këtij laboratorit dhe për pasoje edhe rritjen e shkallës së ndikimit për një kujdes shumë të madh në këto lloje shërbimi. Shumica e veglave diagnostikuese, pavarësisht sterilitetit të lartë dhe shumë të kujdesshem janë njëpërdorimshme duke ndihmuar kështu në bllokimin maksimal të sëmundjeve infektive të transmetueshme nga përdorimi jo i mirë i veglave diagnostikuese.

Cdo ambient i vecantë pune, funksionon në mënyrë të pavarur nga njeri-tjetri në varesi të pacientëve frekuentues por mund të punojnë edhe njëkohësisht në pavarësi të plote me njeri-tjetrin dhe secili ambient i ka të gjitha mjetet e nevojshme, të gjitha veglat dhe cka është e nevojshme për këto aktivitete pa i nderthurur dhe në pavarësi me njeri — tjetrin.

Të gjitha ambientet përberëse janë shumë të pastra, komode, të pajisura me aparaturë moderne, të kohës, me një personel tepër të kualifikuar dhe një disiplinë shumë e madhe duke filluar që nga hyrja në objekt, qëndrimi në pritje të vizitave apo diagnostikimeve, kurimi dhe në të gjitha ambientet, si dhe në trajtimin e mbetjësive të cilat behet ditor, në cast dhe në cdo moment duke evituar cdo pasoje që vjen nga depozitimi i perkoheshëm i tyre, nga ererat e keqija etj. Në këto laborator me personel të kualifikuar përdoret teknologjia bashkëkohore e kimisë klinike për realizimin e një game shumë të gjërë të analizave biokimike dhe hormonale.

- Burimet e shkarkimeve nga instalimi;

Shkarkimet në ajër – Referuar natyrës së shërbimeve që subjekti ofron, nuk kemi sasi gazrash të shkarkuara në atmosferë, pasi në këto aktivitete nuk ka asnjë pajisje që mund të shkaktojë ndotje të ajrit. Gjate ushtrimit të aktivitetit nuk ka emetime të ndryshme kimike, të çfaredo lloji qofshin ato.

Shkarkime në ujë – Nga ushtrimi i këtij aktiviteti në kushte optimale, nuk kemi shkarkime me karakter ndotes në ujë duke përfshirë këtu ujrat sipërfaqësore, nëntokësore dhe kanalizimet. Në kanalizime do të shkarkohen vetëm ujrat higjieno – sanitare, të cilat nuk mbartin komponente që mund të ndikojnë në cilësinë e ujrave.

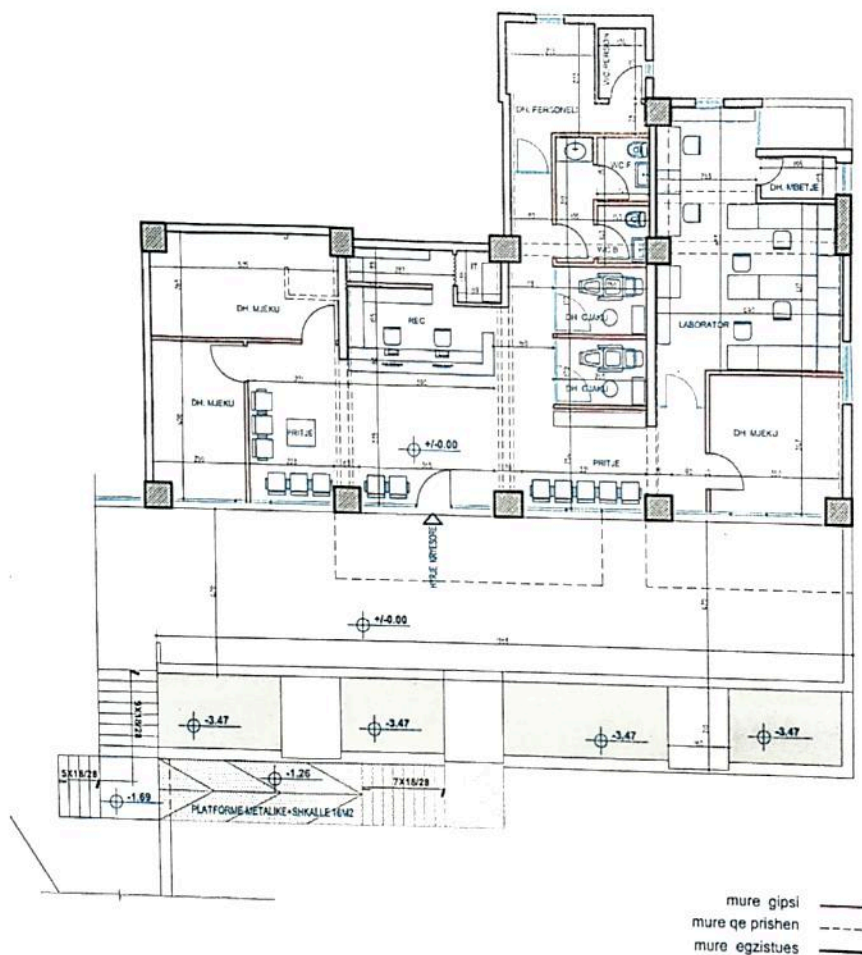
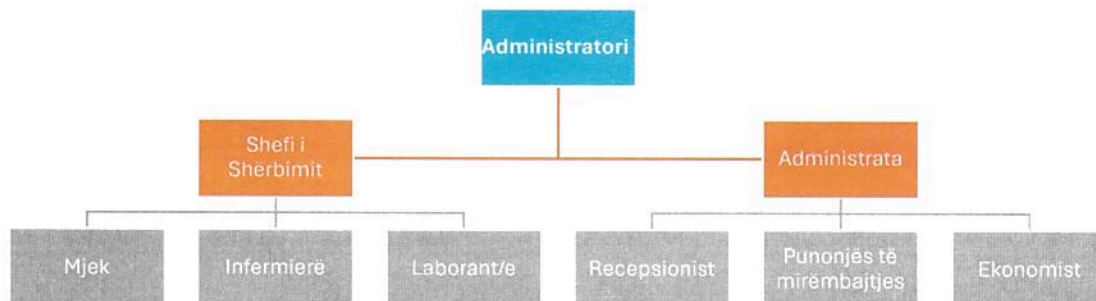
Shkarkime në tokë – Nga zhvillimi i aktivitetit nuk do të ketë shkarkime në tokë.

Zhurma - Për nga vetë natyra e aktivitetit që zhvillon subjekti, nuk konstatohen gjenerime të zhurmës. Të vetmet burime të zhurmës, mund të çilesiojnë ato nga bisedat mes mjekëve dhe pacientëve, të cilat janë në nivele minimale.

PERMBLEDHJE JOTEKNIKE
NIPT K31513084W

4.1. Menaxhimi I instalimit

ORGANOGRAMA



PLANI NE KUOTEN +/-0.00. SIP: 154M2 SH. 1:100
LABORATOR MJEKSOR. "INTERMEDIKA". SPITALI: "OMER NISHANI". GJIKOKASTER



PERMBLEDHJE JOTEKNIKE
NIPT K31513084W

4.2. Lëndët e para dhe ndihmëse

Duke qënë që ky aktivitet, nuk klasifikohet si aktivitet prodhimi atëhere nuk kemi lëndë të para, por vetëm me përdorim të materialeve/ lëndëve ndihmëse të listuara në tabelën e mëposhtëme.

Nr.	LËNDË/MATERIALE NDIHMËSE
1.	Pajisje/makineri mjekësore
2.	Medikamente
3.	Instrumente spitalore (shiringa, age, alkol, garza, pambuk etj)
4.	Uji
5.	Energjia elektrike

5. IDENTIFIKIMI DHE VLERESIMI I SHKARKIMEVE DHE NDIKIMEVE NE MJEDIS

RREZATIMI JONIZUES
Nga zhvillimi i aktivitetit nuk do të ketë rrezatime jonizuese, pasi vetë natyra e aktivitetit nuk shoqërohet me ndikime të tilla.
VIBRACIONE
Zhvillimi i aktivitetit nuk shoqërohet me vibrime.
NDIKIMET NË AJËR
Ushtrimi i këtij aktiviteti nuk do të shoqërohet me shkarkime në ajër në asnjë rast.
NDIKIMET NË POPULLËSI
Aktiviteti sipas klasifikimit nuk do të ketë ndikime negative në popullësi edhe pse operon në një zonë urbane, kjo për faktin se nuk do të shoqërohet me shkarkime ndotëse në ajër, ujë apo mjedisin tokësor. Gjithashtu për vetë natyrën e aktivitetit që kërkon qetësi për pacientët që do të presë, nuk do të ketë në mënyrë kategorike gjenerime zhurmash apo vibrimesh. Madje ky aktivitet konsiderohet si një ivenstim në të mirë të popullësisë së qytetit, pasi do të ofrojë një sërë shërbimesh mjekësore për ta. ***Për sa më lart, vlerësohet se aktiviteti sipas klasifikimit nuk shoqërohet me ndikime negative në popullësi.
NDIKIMET NË UJËRA
Bashkia Tiranë përfshihet në pellgun ujëmbledhës të lumenjve Erzen dhe Ishëm, i cili formon një basen të vetëm ujqor nga gjashtë në total që ka vendi. Lumenjtë e Rajonit të Tiranës janë: Lumi i Tiranës, Lumi i Lanës, Lumi Erzen, Lumi Tërkuzë dhe më tej Lumi Ishëm të cilët e kanë grykëderdhjen në Detin Adriatik. Përsa i përket ujqrave nëntokësorë, Bashkia e Tiranës shtrihet në akuiferin e zhavorreve të Kuaternarit të Tiranës, i cili përfaqëson zonën e ushqimit të pellgut më të madh ujëmbajtës të Tiranë – Ishëm. Trashësia e shtresës ujëmbajtëse varion nga 2-3m në 5-10m. <i>Zona ku ushtrohet aktiviteti shtrihet mbi pellgun ujëmbajtës të basenit Ishëm. Objekti ku do ushtrohet aktiviteti është në një distancë të largët nga trupat ujqor.</i> Duke marrë parasysh këto të dhëna dhe për shkak të largësisë së aktivitetit nga ujqrat sipërfaqësorë nuk kemi ndikime në ujqrat sipërfaqësore dhe ato nëntokësorë.

PERMBLEDHJE JOTEKNIKE

NIPT **K31513084W**

Të vetmet ujëra që gjenerohen gjatë ushtrimit të aktivitetit janë ato nga shërbimet higjieno-sanitarë, të cilat shkarkohen nëpërmjet tubacioneve direkt në rrjetin e kanalizimeve të zonës dhe menaxhohen nga Shoqëria Rajonale U.K Tiranë. Pra në asnjë rast nuk do të ketë shkarkime të tyre në mjedis.

Ujrat e larjes së ambjenteve të subjektit do të jenë të pastra pasi çdo mbetje e rrezikshme do të vendoset direkt në kontenerët e posacëm që kompania e kontraktuar ka vendosur brenda subjektit, pa patur kontakt me mjedisin.

Produktet larëse që përdoren nga punonjësit e mirëmbajtjes për larjen e ambjenteve të brendshme blihen sa më miqësore me mjedisin për të reduktuar sado pak ndikimet në mjediset ujore.

NDIKIMET NË TOKË

Për shkak të natyrës së vetë aktivitetit por dhe faktit që ky aktivitet do të zhvillohet brenda një hapësire të një pallati ekzistues, si dhe duke qenë se mbetjet e rrezikshme spitalore do të ruhen sipas standarteve dhe do të tërhiqen nga operatorë të kontraktuar nga subjekti, gjithashtu edhe mbetjet jo të rrezikshme urbane do të ruhen sipas standarteve dhe do të depozitohen në pikën e përbashkët të caktuar nga Bashkia Tiranë, mund të themi se ky aktivitet nuk shoqërohet me ndikime në mjedisin tokësor.

NDIKIMET MBI FLORËN DHE FAUNËN

Aktiviteti do të ushtrohet në zonë urbane, ku nuk takohen elementë të spikatur të florës. Gjithashtu aspekti faunistik i lidhur ngushtë me mjedisin rrethues paraqet një larmi biologjike të varfër.

Aktiviteti do të zhvillohet në brendësi të një pallati ekzistues, rrjedhimisht zhvillimi i këtij aktiviteti nuk paraqet asnjë ndikim negativ në florë apo faunë.

NDIKIMET NË KLIMË

Gjatë zhvillimit të aktivitetit nuk priten ndryshime të dukshme klimaterike, si në drejtim të përmirësimit ashtu edhe në atë të përkeqësimit të saj. Nuk do ketë ndryshime në temperaturë, në drejtim të erës, në sasinë e reshjeve. Pra kryerja e këtij aktiviteti nuk ndikon aspak në kushtet klimaterike të kësaj zone.

MENAXHIMI I MBETJEVE

MBETJE JO TË RREZIKSHME URBANE me kodin **20 01 01**; **20 01 02** dhe **20 03 01** do të gjenerohen nga aktiviteti i punonjësve.

Këto mbetje do të vendosen në kontenerë (kosha) brenda territorit të aktivitetit, për t'u depozituar më pas në vendet e përbashkëta të përcaktuara nga Njesia e Qeverisjes Vendore. Kontenerët do të jenë me ngjyra, në mënyrë që mbetjet të ndahen që në burim, gjithashtu ato do të jenë të mbyllur, për të evituar përhapjen e aromave të pakëndëshme, sidomos në kohë me temperatura të larta dhe në kontakt me lagështirën.

MBETJE SPITALORE

Mbetje spitalore, do të grumbullohen sipas kodeve në kontenerë, kontenerët do të etiketohen dhe pa arritur kapacitetin maksimal mbajtës do të njoftohet operatori i licensuar, i cili do të kryejë tërheqjen e tyre nga spitali për t'i menaxhuar/asgjësuar ato më pas.

NDIKIMET NGA ZHURMAT

Aktiviteti do të ushtrohet brenda vijës së verdhë të zonës urbane Tiranë. Ushtrimi i këtij aktiviteti nuk do të shoqërohet me gjenerime zhurmash në asnjë rast, sepse një ambient i qetë është një detyrim themelor kundrejt pacientëve që do të marrin shërbim në spital.

NDIKIMET E AKTIVITETIT TË ZHVILLIMIT MBI NDËRTIMET, TRASHËGIMINË ARKITEKTONIKE HISTORIKE DHE ZONAT E MBROJtura

PERMBLEDHJE JOTEKNIKE

NIPT K31513084W

Aktiviteti që ushtron shoqëria zbatohet në një zonë në sipërfaqen e së cilës dhe në nëntokën e saj nuk ka ndërtime lidhur me trashegiminë arkitektonike dhe historike, tiparet arkeologjike, si dhe mbi vepra të tjera. Kjo tregon që zona është zonë e lirë për të realizuar këtë aktivitet.

Për sa l përket largësisë së subjektit nga Zonat e Mbrojtura, ajo është në një distancë të konsiderueshme dhe nuk ndikon në këto zona si në përmirësim apo përkeqësimin e tyre.

NDIKIMET E AKTIVITETIT NË RRUGËT LOKALE DHE TRANSPORTIN

Pranë godinës së ushtrimit të aktivitetit kalon **Rruga Derhemi**.

Infrastruktura është ekzistuese, e mirëmbajtur, rrugët janë të asfaltuara, prandaj dhe për zhvillimin e aktivitetit në fjalë nuk është e nevojshme hapja e rrugëve të reja. Në funksion të aktivitetit të mësipërm do të përdoren rrugët ekzistuese të aksesit. Prona ku ushtrohet aktiviteti ndodhet në një zonë urbane dhe ka mundësi aksesuese të rrugëve ekzistuese.

Gjatë zbatimit të aktivitetit nuk do ketë ndryshime të rrjetit të rrugëve lokale dhe transportit. Për rrjedhojë aktiviteti nuk do ndikojë absolutisht në rrugët lokale dhe transport, përkundrazi subjekti është angazhuar të mirëmbajë rrugët lokale të transportit me qëllim të mbarvajtjes së mirë të aktivitetit të tij.

NDIKIMI SOCIAL-EKONOMIK

Me operimin e këtij aktiviteti pritet të ketë një impakt pozitiv në ekonominë e vendit. Operatori do të punësojë personel të zonës, duke bërë të mundur rritjen në nivelin ekonomik dhe të punësimit.

Analiza S.W.O.T .	
FORCAT	DOBËSITË
<ul style="list-style-type: none">• Staf teknik/mjekësor të kualifikuar dhe të mirëtrajnuar.• Paisjet e teknologjisë më të fundit për mjekim.• Krijon mundësi pune afatgjata teknike dhe joteknike.• Potencial për zhvillimin ekonomik.• Trajtimi dhe menaxhimi i duhur i mbetjeve spitalore.	<ul style="list-style-type: none">• Keqpërdorimi ose pamundësia për të përdorur pajisjet e instaluara.• Vjedhja apo keqpërdorimi i pasijeve dhe reagentëve Klinik.• Largimi i stafit të kualifikuar.
MUNDËSITË	KËRCËNIMET
<ul style="list-style-type: none">• Mundësi punësimi dhe zgjerimi të biznesit.• Promovim i shërbimeve të tilla për profesionistët e rinj si një alternativë e mirë punësimi.• Shtimi i pajisjeve dhe aparaturave moderne.• Diferencimi i mbetjeve urbane dhe spitalore që në burim.	<ul style="list-style-type: none">• Pakujdesi në menaxhimin e duhur të mbetjeve (përfshirë mbetjet Klinike/ mjekësore dhe shkarkimet e ujërave të zeza)• Mosrespektimi i protokolleve mjekësore nga individë të ndryshëm• Dukurite natyrore, kryesisht nga termetet

PERMBLEDHJE JOTEKNIKE
NIPT K31513084W

7. MONITORIMI

Qëllimi i monitorimit mjedisor është që të sigurojë të dhëna nëpërmjet të cilave të vlerësohet nëse zhvillimi i veprimtarisë është në përputhje me ligjet dhe standardet mjedisore që lidhen me të, për të vlerësuar shkallën e ndikimit (nëse ka), si dhe për të vlerësuar performancën mjedisore të menaxhimit të saj në kuadër të përmirësimit të vazhdueshëm.

Plani i monitorimit në mjedis do të konsistojë në:

NR.	ELEMENTI QË DO TË MONITOROHET	FREKUENCA	KUSH?
1.	Monitorim i zhurmave	Çdo 6 muaj	L.Akredituar
2.	Sasia e mbetjeve të gjeneruara	Në varësi të punës	Operatori
3.	Sasia e mbetjeve të transferuara	Në varësi të punës	Operatori
4.	Monitorim i gjendjes teknike të pajisjeve operuese	Çdo 1 vit	Operator/teknikë të posatshtëm
5.	Monitorim i përdorimit eficient të energjisë	▪ Çdo vit nga ▪ Çdo 2 vjet	▪ Kompania ▪ Audituesi i Energjise

“INTERMEDICA CENTER” SHPK

Administrator

Thoma Vasili



INTERMEDICA CENTER SHPK
Rr. JORDAN MISJA, TIRANË
NIPT: K 31513084 W
Tel: 22200600 FAX: 2234166