

PERMBLEDHJE JOTEKNIKE PER AKTIVITETIN

“INSTALIM IMPIANT PRODHIM BETONI DHE AKTIVITETE NDIHMESE”

Vendndodhja: Palasë, Njësia Administrative Himarë, Bashkia Himarë, Qarku Vlorë,
në Pasurinë Nr. 29/2/1, Zona Kadastrale 2863

Kërkues: Shoqëria: “Cementia” Sh.p.k

Hartoi Raportin:

Eksperte Mjedisi

Znj. Elidiana Shehu

Nëntor, 2024

Tabela Përmbledhëse

1	HYRJE	3
1.1	Te përgjithshme	3
2	PERSHKRIMI I AKTIVITETIT	3
1.2	Qëllimi i Aktivitetit	3
1.3	Vendndodhja e Projektit	4
1.4	Infrastruktura e projektit	6
3	Impjanti i Prodhimit të Betonit	7
3.1	Si Prodhohet Betoni	11
4	PERSHKRIMI I MJEDISIT NË ZONËN E PROJEKTIT	12
4.1	Mjedisi fizik	12
4.1.1	Klima	12
4.1.2	Gjeomorfologjia	13
4.1.3	Gjeologjia	13
	<i>Ujërat</i> 14	
4.2	Mjedisi Biologjik	15
	<i>Fauna</i> 16	
	<i>Zonat e mbrojtura dhe Monumentet e natyrës</i>	<i>17</i>
4.3	Mjedisi socio-ekonomik	18
4.3.1	Popullsia	18
4.3.2	Ekonomia	18
5	IDENTIFIKIMI DHE MASAT ZBUTESE	20
	<i>Identifikimi i ndikimeve të mundshme përgjatë fazës së funksionimit të impiantit</i>	<i>20</i>
6	KONKLUZIONE DHE REKOMANDIME	24
7	REKOMANDIME	24

	<i>Figura 1 – Zona e zhvillimit të projektit në lidhje me njësinë administrative</i>	<i>4</i>
	<i>Figura 2 – Zona e zhvillimit të projektit në lidhje me zonat e banuara</i>	<i>5</i>
	<i>Figura 3 – Zona e zhvillimit të projektit në lidhje me hartën topografike</i>	<i>5</i>
	<i>Figura 4 – Zona e zhvillimit të projektit në lidhje me infrastrukturen rrugore</i>	<i>7</i>
	<i>Figura 5 – Planvendosja e Impjantit të prodhimit të betonit tip SIMEN</i>	<i>8</i>
	<i>Figura 6 – Planimetri të impiantit të prodhimit të betonit</i>	<i>9</i>
	<i>Figura 7 - Harta gjeologjike e zonës</i>	<i>14</i>
	<i>Figura 8 Zonat e mbrojtura pranë zonës së projektit “Impiantit të betonit ...”</i>	<i>17</i>

1 HYRJE

1.1 Te përgjithshme

Qëllimi i këtij aktiviteti është instalimi i impiantit të levizshëm për prodhim betoni dhe aktivitetet ndihmese në funksion të tij. Projekti i propozuar nga shoqëria “Cementia” Sh.p.k do të zhvillohet në krahë të rrugës së re Palasë-Dhërmi, në Pasurinë me Nr. 29/2/1, Zona Kadastrale 2863, Palasë, Njësia Administrative Himarë, Bashkia Himarë, Qarku Vlorë.

Shoqëria “Cementia” Sh.p.k është rregjistruar pranë Qendrës Kombëtare të Biznesit (QKB-se) më datë 05.07.2024 me numer identifikimi NUIS: M46905202Q dhe e vendosur me zyra qendrore të shoqërisë në Vlorë. Shoqëria “Cementia” Sh.p.k ka si objekt/funksion të aktivitetit prodhimin dhe tregëtimin e betonit të klasave të ndryshme, ... etj.

Qëllimi i Përmbledhjes Jo-Teknike

Ky dokument përfaqëson një Përmbledhje Jo Teknike (PJT) të Vlerësimit të Ndikimit në Mjedis për projektin e propozuar nga shoqëria “Cementia” Sh.p.k dhe shërben për informimin e palëve të interesit dhe publikut gjatë fushatë së organizimit dhe zhvillimit të Dëgjësës Publike.

Dokumenti paraqet në mënyrë të përmbledhur projektin, një përshkrim të gjendjes aktuale të mjedisit fizik, biologjik dhe social në zonën e projektit, ndikimet kryesore në mjedis dhe ato sociale dhe detajon masat e planifikuara për të parandaluar, minimizuar, zbutur dhe shmangur këto ndikime.

Komunikimet dhe sqarimet për projektin gjatë procesit të informimit dhe Dëgjësës Publike mund të bëhen nëpërmjet postës elektronike:

Email: info@emcstudio.al

OSE në kontaktet e përcaktuara në njoftimin e publikuar në faqen elektronike të AKM-së për Dëgjësën Publike të këtij projekti.

2 PERSHKRIMI I AKTIVITETIT

1.2 Qëllimi i Aktivitetit

Qëllimi i këtij aktiviteti është instalimi i impiantit të levizshëm për prodhim betoni dhe aktivitetet ndihmese në funksion të tij. Projekti i propozuar nga shoqëria “Cementia” Sh.p.k do të zhvillohet në krahë të rrugës së re Palasë-Dhërmi, në Pasurinë me Nr. 29/2/1, Zona Kadastrale 2863, Palasë, Njësia Administrative Himarë, Bashkia Himarë, Qarku Vlorë.

Shoqëria nëpërmjet instalimit të impiantit të prodhimit të betonit, do të prodhojë vetëm beton të markave të ndryshme. Aktivitetet ndihmese në funksion të këtij aktiviteti do të konsistojnë në kontenier të levizshëm të cilët do të shërbejnë për ambjete shërbimi si zyra, ambjente të ndryshme për personelin etj, si dhe një kontenier strukturë e cila do të shërbejë si kabinë e kontrollit të impiantit të betonit.

Një asnjë moment shoqëria përveçse prodhimit të betonit të markave të ndryshme nuk do të prodhojë asnjë komponent tjetër, pra shoqëria nuk do të ketë të instaluar në sipërfaqen e aktivitetit as impiant

fraksionimi i cili ben të mundur fraksionimin/thyerjen e kokrizave me madhësi më të madhe në përfitim të kokrizave në diametër më të vogël në varësi të kërkesës. Shpesh herë termi “Aktivitet Ndhmëse”, keqinterpretohet duke nënkuptuar se në aktivitet do të instalohen si aktivitete ndihmëse impiante fraksionimi, apo linja të ndryshme teknologjike. Impiante këto të shoqëruara mbase me një ndikim më të madhë në mjedis. Shoqëria do të sigurojë lëndën e parë të gatshme nga subjektet e licensuara që operojnë në vend dhe do ta magazinonjë atë në mënyrë të përkohëshme në sipërfaqen e aktivitetit. Cimentoja do të rruhet nëpërmjet sillosëve përkatës, të cilët sigurojnë mbrojtjen e produktit ndaj ndikimeve të kushteve atmosferike etj. Gjithashtu materiali inert do të hidhet në depozitat e depozitimit ku nga aty nëpërmjet sistemit automatik të komandimit dërgohet në hinkën e thithjes për dozim në mikserin e betonit.

Impianti i prodhimit të betonit është një linjë e mbyllur dhe nuk gjeneron emetime apo ndikime në mjedis, duke përfshirë shkarkimet në ajër, tokë, ujë etj.

1.3 Vendndodhja e Projektit

Administrativisht zona e propozuar për “Instalimin e Impiantit të prodhimit të betonit dhe aktivitetet ndihmëse”, bën pjesë në Njësinë Administrative Himarë, Bashkia Himarë. Sipërfaqja e propozuar ku do të instalohet impianti i prodhimit të betonit, me ndërtimin e rrugës së re lidhëse Palasë-Dhërmi gjendet e pozicionuar në buzë të kësaj të fundit, në Pasurinë Nr. 29/2/1, Zona Kadastrale 2863. Sipërfaqja ku do të instalohet impianti i prodhimit të betonit, shtrihet në jugperëndim të fshatit Palasë në një distancë rreth 1.2 km në vijë ajrore. Në pjesën veriperëndimore ndodhet resorti turistik “Green Coast”, i cili gjendet i pozicionuar rreth 1.7 km në vijë ajrore. Në pjesën lindore në një distancë prej rreth 1.5 km në vijë ajrore gjendet fshati Gjilekë.



Figura 1 – Zona e zhvillimit të projektit në lidhje me njësinë administrative



Figura 2 – Zona e zhvillimit të projektit në lidhje me zonat e banuara

Kurse përsa i përket terrenit zona bën pjesë në një relief të pjerrët, tipik kodrinor i cili pëson ndryshime altimetrike duke zbritur nga jug-perëndimi në drejtim të detit Jon.

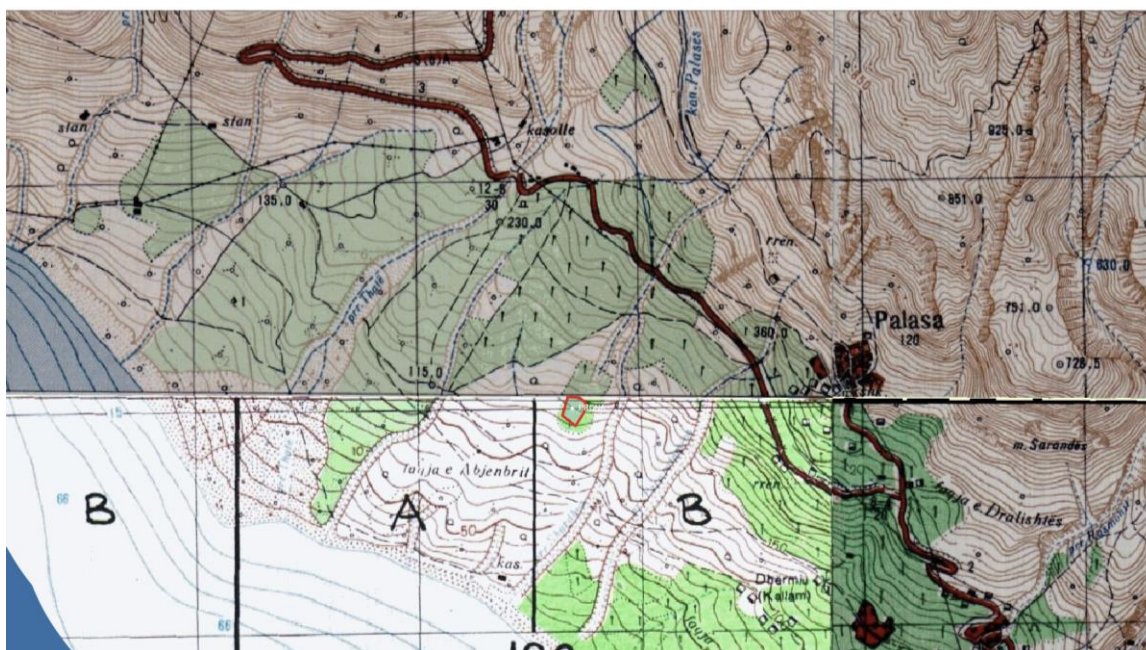


Figura 3 – Zona e zhvillimit të projektit në lidhje me hartën topografike

Sipërfaqja totale e përgjithshme e zonës ku do të ushtrohet aktiviteti është 8900 m² dhe ndodhet në pronësi private, me të cilën shoqëria ka siguruar kontratë qeraje për përdorimin e kësaj sipërfaqeje.

Tabela 1: Koordinatat e zones se ushtrimit te aktivitetit

PRONA	
Sistemin Gauss-Kruger	KRGJSH

Nr	X	Y	X	Y
1	4381675	4449038	466733	4448054
2	4381726	4449035	466784	4448052
3	4381753	4449012	466812	4448029
4	4381749	4448971	466808	4447988
5	4381708	4448907	466768	4447924
6	4381652	4448954	466711	4447970

1.4 Infrastruktura e projektit

Zona e zhvillimit të projektit ku do të ndertohej "Instalimi i Impjantit të Prodhimit të Betonit dhe Aktivitetet Ndhimese" shtrihet në krahe të rrugës së re "Palasë - Dhërmi", e cila është ndërtuar vitin e fundit në funksion të aksesimit më të shpejtë të zonës bregdetare duke anashkaluar aksesimin e rrugës nacionale Vlorë - Sarandë. Sipërfaqja e propozuar do të sigurojë akses nga degëzimi që pëson rruga shumë pak metra më poshtë, duke siguruar kështu akses të drejtpërdrejtë. Gjithashtu shoqëria zhvilluese "Cementia" Sh.p.k do të sjelli bashkëpunimin me institucionet përgjegjëse si "OSHEE" sha, dhe Ujësjetës Kanalizime Himare, për lidhjen e kantierit me sistemin elektrik apo sistemin e furnizimit me ujë, duke lidhur kështu kontratë midis palëve.

Furnizimi me energji elektrike realizohet nga nënstacioni i Himarës, me anë të linjës së tensionit të mesëm. Gjithashtu edhe përsa i përket furnizimit me ujë, ai do të sigurohet nga rrjeti ekzistues i furnizimit me ujë të zonës, ku për këtë shoqëria do të lidhë kontratë midis palëve. Për mirëfunksionimin e aktivitetit shoqëria do të sigurojë gjithë infrastrukturen e nevojshme. Sic mund të shikohet edhe në ortofoton e mëposhtme zona bregdetare po kthehet në një destinacion elitare turistik duke shtuar dita ditës kapacitetet multifunkionale jo vetëm përsa i përket strukturave akomoduese por edhe njësisive të shërbimit duke i dhënë trajtën e një zone të mirëfilltë turistike, për të ofruar një shërbim sa më cilësor turistik në traditat mësdhetare.

Për këtë arsye zhvillimi i projektit të propozuar nga ana e shoqërisë do të ndihmojë zhvillimin dhe përmbushjen e nevojave kryesore duke siguruar kështu një kapacitet të mjaftueshëm përsa i përket sigurimit të markave të ndryshme të betonit. Duke ndihmuar kështu në mbylljen sa më të shpejtë të kantierëve të ndërtimit (fazës ndërtimore), dhe përgatitjen sa më shpejtë të strukturave turistike në funksion të pushuesve apo rezidentëve.

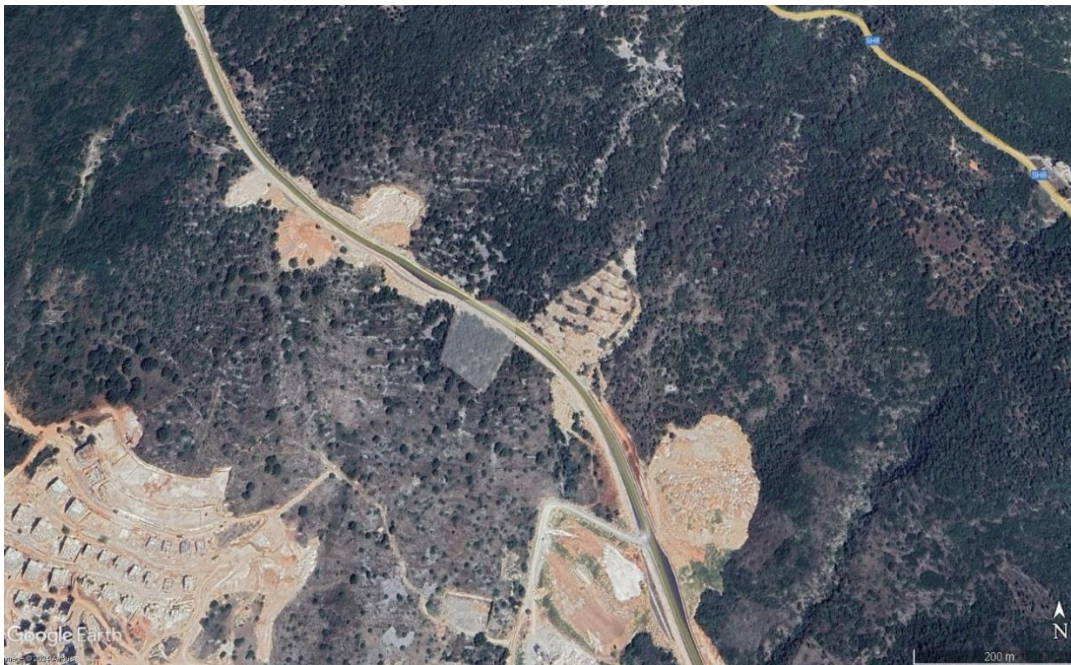


Figura 4 – Zona e zhvillimit të projektit në lidhje me infrastrukturen rrugore

3 Impjanti i Prodhimit të Betonit

Impjanti që do të instalohet ka këto parametra teknike:

1. Emertimi i impjantit ose tipi i tij: SIMEN (Made in Italy)
2. Viti prodhimit 2011
3. Kapaciteti prodhues: 55 m³/ore
4. Kapaciteti i magazinuesit të agregateve: 4*15 m³
5. Tipi i mikserit: Planetar
6. Kapaciteti i Mikserit: 1000-1500 l

Komponentët kryesorë të impjantit të levizshëm të prodhimit të betonit janë:

1. Aparatura për peshimin e agregateve ose inerteve
2. Kontejneri metalik për depozitimin e inerteve
3. Sillosi për depozitimin e çimentos
4. Rip transportues i agregateve ose inerteve
5. Filtri i pluhurit
6. Aparatura për peshimin e çimentos
7. Kapak për nxjerrjen e pluhurit
8. Kompresor ajri
9. Paneli elektrik

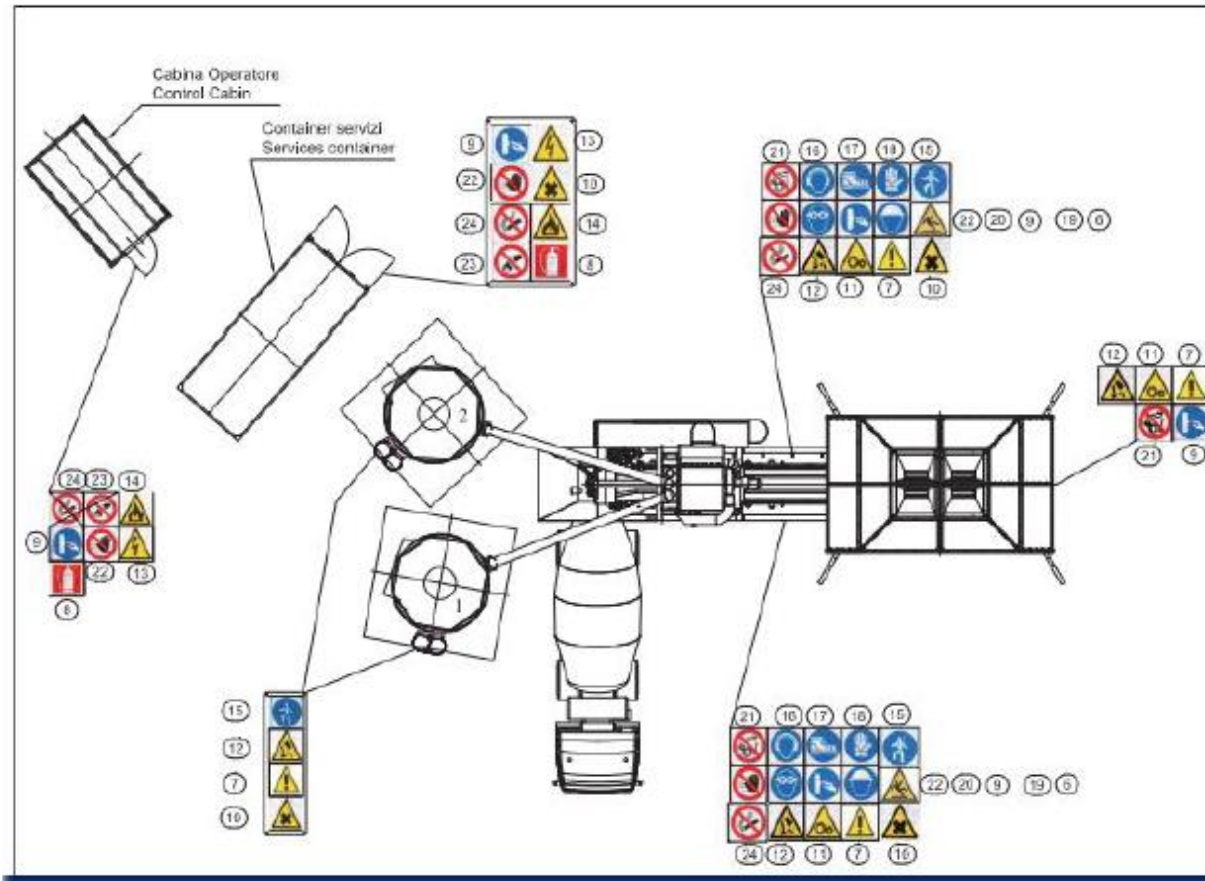


Figura 5 – Planvendosja e Impjantit te prodhimit te betonit tip SIMEN

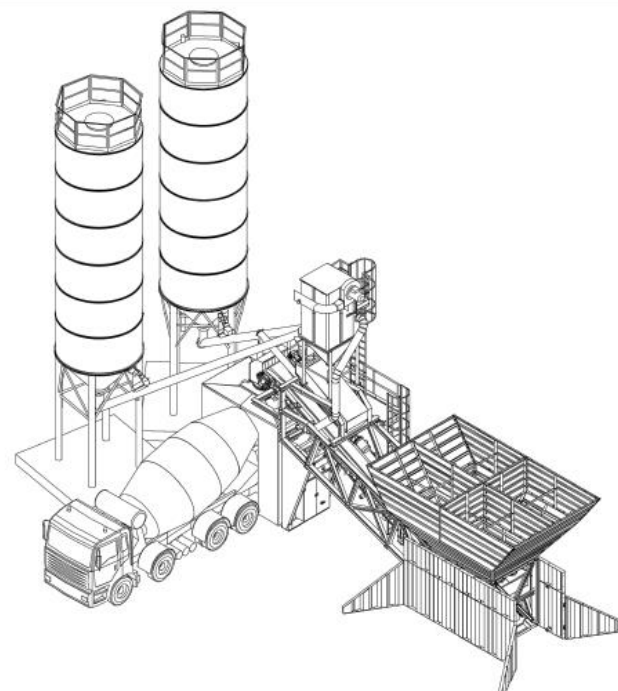
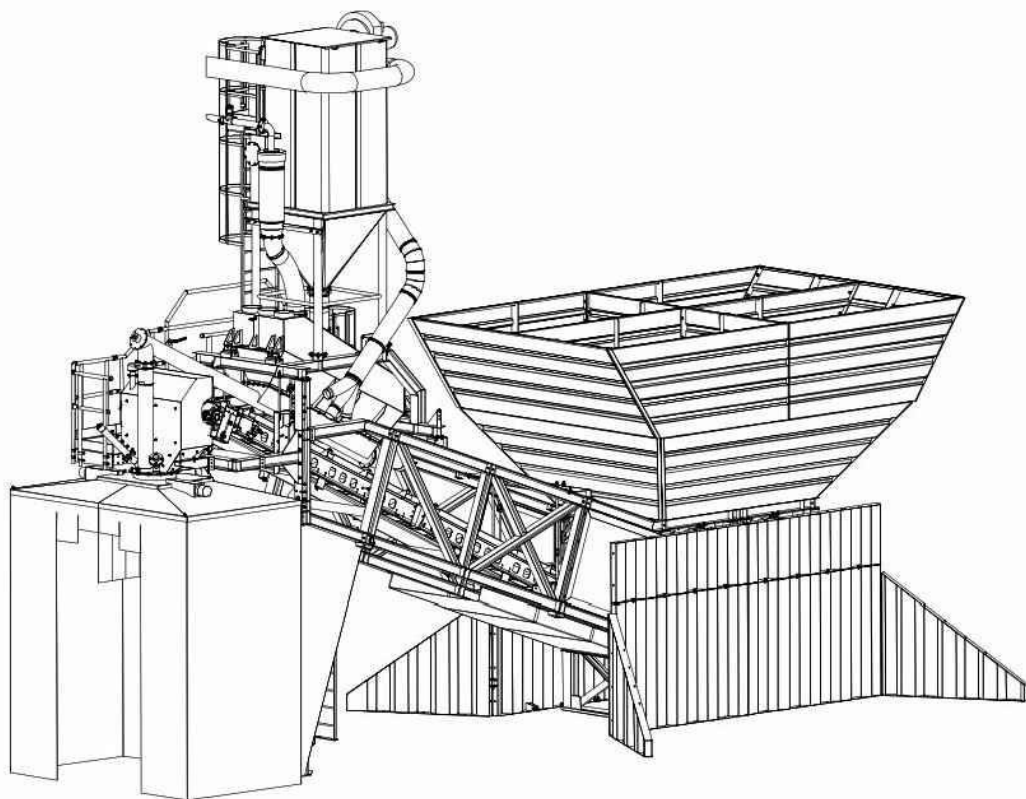


Figura 6 – Planimetri të impiantit të prodhimit të betoni

Komponentët kryesorë të impjantit janë:

1. Aparatura për peshimin e agregatiteve ose inerteve
2. Kontejneri metalik për depozitimin e inerteve
3. Sillosi për depozitimin e cimentos
4. Rrip transportues i agregateve ose inerteve
5. Filtri i pluhurit
6. Aparatura për peshimin e çimentos
7. Kapak për nxjerrjen e pluhurit
8. Kompresor ajri
9. Paneli elektrik

Rripi transportues i agregateve ose inerteve

Për këtë lloj impjanti betoni ekziston një lloj rripi transportues i pjerrët. Rripi i pjerrët është ai i cili mbledh agregatet nga depozitat e depozitimit dhe aty i dërgon në hincën e thithjes për dozim në mikserin e betonit.

Shiriti duhet të ketë një kablo sigurie përgjatë gjithë gjatësisë së rripit të ekspozuar ndaj kontaktit aksidental, si dhe për ta lejuar atë të ndalojë në kohë në rast rreziku.

Kalimet nën rripin transportues duhet të ndalohen ose personeli të arrijë të mbrohet nga rënia aksidentale e materialeve në kantiër.

Në vend që ta mbyllim plotësisht rripin (do ta bënte të vështirë fazën e punimeve dhe të mirëmbajtjes), nëse është e mundur duhet të mbulohet vetëm pjesa sipër .

Silloset për depozitimin e cimentos

Ato duhet të jenë të pajisura me themele të përshtatshme. Është e nevojshme të shmangët shembja ose përmbysja e themelit në rast të një kapanoni të zbrazët dhe erërave të forta.

Prandaj duhet të hartohet një raport teknik i llogaritjes nga një inxhinier i regjistruar, i cili merr parasysh sizmicitetin e zonës. Për të gjitha silloset kërkesa e detyrueshme është të mos hyni në brendësi, përveç në raste shumë të jashtëzakonshme dhe me të gjitha masat paraprake.

Metodologjia e montimit të impjantit të betonit

Ketu përfshihen procedurat që do të ndiqen për transportimin dhe montimin në kantiër të Impjantit të prodhimit të betonit.

Transporti

Impjanti do të transportohet nëpërmjet kamoinave specifike. Dimensionet e impjantit duhet të jenë të tilla që të lejojnë kalimin nëpër ura dhe tunele gjatë transportimit të tij. Makina duhet të levizë me shpejtësi të kufizuar gjatë këtij transporti. Impjanti duhet të jetë i fiksuar në mënyrë të tillë që të mos levizë gjatë transportit

3.1 Si Prodhoet Betoni

Betoni është një masë e përbërë nga material inertë të thata (rërë, granil) dhe nga cimento aditive të ndryshme që ndihmojnë procesin e thatjes e të ngrirjes së betonit .

Kjo përberje është një material natyror dhe i riciklueshëm dhe është i përdorshëm në një gamë të gjërë në fushën e ndërtimit, mund të përdoret në bordurat e rrugëve, pistave të ndryshme, shesheve dhe fushave sportive, vepra arti të ndryshme si ura, mbikalime dhe nenkalime, kolona mbajtëse, ndertesa banimi dhe shërbimi etj.

Materialët inertë që do të përdoren për prodhimin e betonit sipas klasave të ndryshme janë të cilësive të larta dhe konform kushteve të cilësive për këto produkte. Inerti që përdoret është i larë dhe sigurohet nga subjektet e licencuara të cilat specifikishtë meren me produkte të cilat janë në funksion të prodhimit të betonit (inertë, granular etj).

Për prodhimin e 1 m³ betoni nevojiten 1.3 m³ inertë (në raport 50% rërë e larë dhe 50% inertë të fraksioneve të ndryshme), nevojitet 250-400 kg cimento (masa e cimentos është në varesi të markës së betonit që kërkohej të prodhohej), si dhe ujë në sasi dhe varesi të përdorimit të betonit, pasi për kullonat, themelet, soletat masa e betonit kërkohej e ndryshme në aspektin e hollë, mesatare apo masë me e thatë, ndërsa aditiv sipas rastit dhe nevojës së përdorimit (në varesi të temperaturave nën zero grade).

Nepërmjet programimit kompjuterik duke përcaktuar markën e betonit, sasinë e nevojshme të prodhimit e cila realizon vetë hedhjen e lëndës së parë, përzierjen dhe në mënyrë automatike realizohet prodhimi i betonit. Direkt nga fabrika nepërmjet transportierëve në formë shneku hermetik, betoni i përgatitur hidhet në autobetoniere.

Koshat agregatë të depozitimit, të ndarë në pjesë, me porta ngarkimi me operim elektro pneumatik, me vibrator elektrik në pjesën e rërës për të lejuar rrjedhje më të mirë të materialit. Hapja për ngarkim me anë të ngarkuesit të çdo pjesë është 3,15 m. Muret anësore janë të palosshëm për transportim dhe montim të lehtë.

Linja e prodhimit të betonit është teknologji e standarteve europiane.

Linja e procesit teknologjik është e përbërë nga bunkeri për materialet inertë i ndarë në bokse të ndryshme. Materiali i depozituar në një pistë e cila është e shtryar me beton hidhet në bokate me mjetet fadrome në dimensione të ndryshme rërë 0-2 mm, granil 2-6 mm, granil 6-10 mm dhe granil 10-26 mm (lenda e parë sigurohet nga subjekte të licencuara me të cilin subjekti ka kontratë). Bokset kanë një kapacitet depozitues prej 40 m³, procesi teknologjik vazhdon me peshimin e materialit inert për realizimin e markës së kërkuar të betonit. Në të njëjtën kohë që peshohet materiali inert në peshorë, në peshorën tjetër peshohet cimento e cila vjen nga silloset e cimentos. Linja ka 1 sillos me kapacitet 60 ton. Sillosi është i mbyllur në mënyrë hermetike. Furnizimi bëhet me tuba gome me diametër 150 mm. Në linjë është instaluar filtri i pluhurave të cimentos në mënyrë që pluhuri të mos dalë në atmosferë.

Pas peshimit në peshorë e cimentos me anën e një shneku të hermetizuar cimento kalon në voting e autobetonjeres e cila është me xhiro maksimale 16 xhiro/min. Me anë të këtij procesi përgatitet bojaku ujë + cimento. Uji hidhet nga rezervuari me linjë të rregullta me komandim nga pulti i komandimit të impiantit, ku matet sasia e ujit.

Pas përgatitjes së bojakut me xhiro maksimale të botit të autobetonjeres hidhet materiali inert me komandim nga pulti i komandimit të linjes. Në këtë linjë të prodhimit të betonit ka një ajrim i cili shërben

per hapjen dhe mbylljen e bokaportave te bokseve te peshores se inertit, per shtyrjen e cimentos nga sillosat dhe peshorja e cimentos, si dhe linja e ajrit e cila sherben per filtrin e ajrit te cimentos.

Lloji i impjantit eshte i tille qe komandohet nepermjet njesise qendore, ku behet edhe programimi i sasise se lendeve te para qe do te marri ne perqindje te caktuar, per prodhimin e betonit. Impjanti eshte i lidhur me depoziten e ujit, me depoziten e solventeve, reren e cila merret ne menyre automatike nepermjet hinkave ku qendron lenda e pare dhe hidhet ne kazanin e perzjerjes.

4 PERSHKRIMI I MJEDISIT NË ZONËN E PROJEKTIT

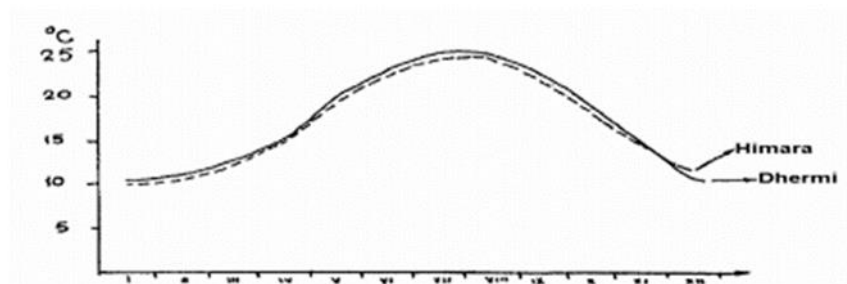
Në këtë seksion do të jepen konsiderata të përgjithshme në lidhje me karakteristikat fizike, biologjike dhe socio-ekonomike të mjedisit ku propozohet të zhvillohet projekti. Informacioni i përfshirë në këtë seksion bazohet kryesisht në literaturën ekzistuese dhe vrojtime fillestare në terren.

4.1 Mjedisi fizik

4.1.1 Klima

Zona në studim bën pjesë në nëndarjen klimatike mesdhetare kodrinore. Veçoritë e klimës për zonën në studim kushtëzohen nga ndikimi i fuqishëm i detit Jon dhe barrierat orografike që e rrethojnë nga lindja e veriu dhe që e mbrojnë nga erërat e ftohta që vijnë nga brendësia e vendit.

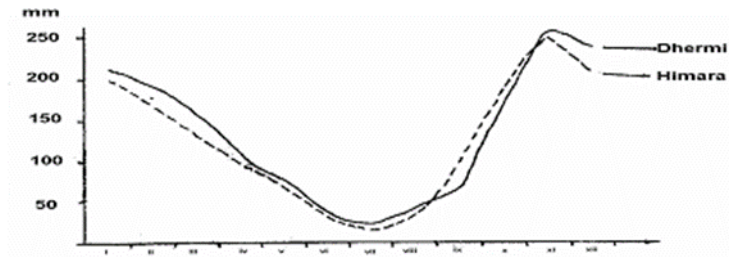
Temperatura mesatare vjetore është 17.0°C, temperatura e janarit si muaji më i ftohtë është 10.3°C dhe e korrikut si muaji më i nxehtë 24.8°C. Karakteristikë për zonën në fjalë janë temperaturat relativisht të larta gjatë sezonit të dimrit.



Grafiku 1 Grafiku i temperaturës mesatare mujore për zonën në studim

Periudha e vegjetacionit në këtë rajon nuk njihet ndërprerje. Ditët me temperaturë mesatare më të vogël se 10°C janë shumë të pakta dhe të përqëndrueshme, pothuajse krejtësisht në janar dhe shkurt, ndërkohë që periudha me temperaturë më të madhe se 10°C zgjat 315-330 ditë në vit.

Zona karakterizohet nga reshje atmosferike të konsiderueshme, të cilat shfaqen kryesisht në formë shiu. Kjo sasi e konsiderueshme lidhet me faktin se erërat e lagështa perendimore përplasen mbi shpatet e ftohta të vargmaleve bregdetare jonike, ku avujt kondensohen dhe bien në trajtë reshjesh.



Grafiku 2 Grafiku i sasise mesatare te rreshjeve sipas muajve te vitit

Bora është një dukuri e rrallë në zonë, përjashtuar lartësitë e mëdha si Llogaraja dhe Maja e Cikes. Regjimi i reshjeve atmosferike për zonën në studim është tipik i karakterit mesdhetar me maksimum në periudhën e dimrit dhe minimum gjatë periudhës së verës. Karakteristikë tjetër për regjimin e reshjeve në zonë është edhe intensiteti i madh i tyre. Sasitë deri në 100 mm për 24 orë janë dukuri e zakonshme, ndërkohë që ka raste që bien 300 mm e më shumë për të njëjtin interval kohe. Sasitë më të mëdha 24 orëshe vërehen në periudhën e vjeshtës për shkak të aktivitetit ciklonik në këtë periudhë.

Erërat më karakteristike që ndeshen në zonën në studim janë briza dhe murrilani. Briza ndeshet më shumë gjatë muajve të verës, por nuk përjashtohet edhe gjatë ditëve të ngrohta në stinën e dimrit.

4.1.2 Gjeomorfologjia

Zona e propozuar për zhvillimin e projektit gjendet në juglindje të vendit, në njësinë Bregu i Detit. Bregu i Detit Jon është kryesisht shkëmbor, i karakterizuar nga kodra dhe shpate të pjerrëta që në disa zona bien drejt mbi det. Shkëmbinjtë e bregdetit të Jonit janë kryesisht gëlqerorë ndërsa në grykëderdhjet e përrenjeve dhe lumenjve që derdhen në det janë depozituar sedimente zhavorrore me përbërjeve të ndryshme minerale duke formuar plazhet më të bukur të bregdetit shqiptar ndër të cilët edhe Plazhi i Palasës, Dhermiut etj.

4.1.3 Gjeologjia

Zona e propozuar për instalimin e impiantit të betonit gjendet në zonën Sazani, e cila përfaqëson njësinë më perendimore të Albanideve të Jashtme, një brez i rrudhosur e mbulesor, që mbulon pothuajse gjysmën e Shqipërisë.

Zona ndërtohet nga depozitime që datojnë nga jurasiku e deri në kuaternar. Nga pikpamja litologjike zona e propozuar për zhvillimin e projektit ndërtohet kryesisht nga formacione gëlqerore e terrigjene dhe më pak depozitime eluvialo-deluviale.

Formacionet gëlqerore, të cilat përfaqësojnë edhe formacionin rrënjësor të zonës në studim, paraqiten masivë me ngjyrë të bardhë dhe gri dhe kanë aftësi të mira ujëmbajtëse. Kufiri ndërmjet tyre dhe formacionit flishor është në nivelin e rrugës automobilistike.

Formacionet terrigjene, ndërtohen nga depozitime flishore të ndërthurjes argjilo-alevrolitoranore, ritëm mesëm deri ritëm trashë. Elementët e shtresëzimit janë me shtrirje 320 – 330° dhe rënie 30 – 35° në juglindje. Shpesh për shkak të rrudhosjeve këta elementë ndryshojnë nga njëri sektor në tjetrin. Formacioni rrënjësor nuk del gjithnjë në sipërfaqe.

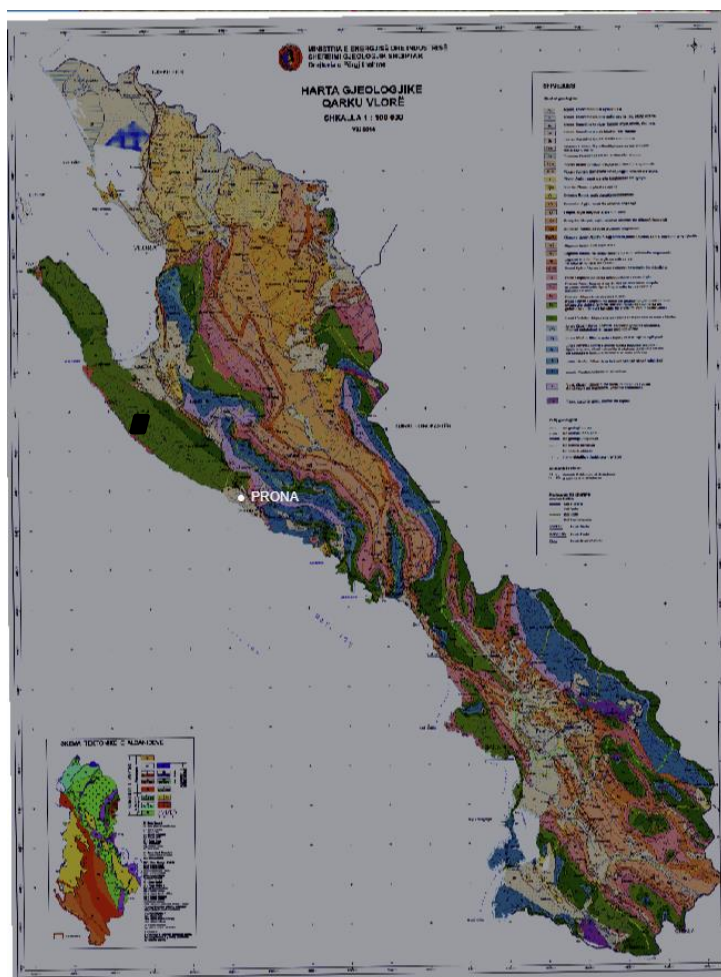


Figura 7 - Harta gjeologjike e zonës

Formacionet e kuaternarit, të cilat përfaqësojnë formacionin mbulesor të zonës, ndërtohen nga depozitime eluviale dhe eluvialo–deluviale, të cilat janë formuar si rrjedhojë e shpërbërjes së formacionit flishor argjilo–alevrolito–ranor. Këto depozitime përfaqësohen nga dhëra suargjilore të natyrës deluviale, me përmbajtje të materialit copëzor si dhe popla e blloqe shkëmbore të përbërjes gëlqerore, të cilat krijojnë një mbulesë potente me trashësi vende-vende mbi 2–3 m.

Ujërat

Rrjeti hidrografik sipërfaqësor i zonës ku propozohet të zhvillohet projekti përfaqësohet kryesisht nga përrrenj relativisht të vegjël të cilët rrjedhin nga kreshtat e vargmalit në të dy shpatet e tij të barazlanguar nga siperfaqja e propozuar. Për shkak të zhvillimit të madh të karstit, këta përrrenj nuk kanë rrjedhë të përhershme.

Pasuritë ujore të rajonit në studim, ashtu si në të gjithë Bregun e Detit, janë të pakta dhe përfaqësohen gati krejtësisht nga burime karstike të llojeve të ndryshme. Pjesa më e madhe e këtyre burimeve shfaqen në buzë të detit (burime bregdetare) ose nën det (burime nëndetare). Kjo lidhet me faktin që malet në këtë pjesë bien drejtpërdrejt mbi det, kështu që niveli bazë i ujërave nëntokësore është deti. Burimet kryesore këtu dalin ose në vijën bregdetare duke u përzier me ujin e detit dhe për këtë arsye janë të kripura. Burime të mirëfillta karstike këtu ka shumë pak dhe shfaqen në pjesët e larta të maleve ose diçka më poshtë.

Kurse për sa i përket zhvillimit të projektit “Instalimi I impiantit të betonit”, ai nuk ndodhet në brendësi të burimeve ujore të rëndësishme si: Lumenjtë kryesorë, Liqene, Rezervuar apo Zona Bregdetare. Në zonën ku është parashikuar të zhvillohet prona burimi ujore më i afërt është Zona bregdetare/Plazhi I Drimadhës me një distancë prej 1 Km ne vije ajrore.

4.2 Mjedisi Biologjik

Aktualishtë sipërfaqja e propozuar për instalimin e impiantit të betonit kryesohet nga bimësi barishtore dhe habitati tipik i shkurretave mesdhetare.

Habitati i shkurretave mesdhetare

Bimësia e shkurretave mesdhetare është nën ndikimin e klimës së butë mesdhetare, me kundrejtim nga perëndimi.. Llojet më të rëndësishme që i japin fizionominë këtij formacioni janë shkurret gjithmonë të gjelbra si xina (*Pistacia lentiscus*), mersina (*Myrtus communis*), shqopa (*Erica arborea*), mreta gjethengushtë (*Phillyrea angustifolia*), bushi (*Buxus sempervirens*). Llojet e bimëve barishtore me përhapje më të pranishme në zonë janë *Cynodon dactylon*, *Ruta celepensis*, *Arum italicum* etj. Në brendësi të këtij habitati përgjithësisht kultivohet ulliri (*Olea europaea*) ku në afersi te zones së studimit gjendet një numër i konsiderueshëm, kryesisht në parcela private. Në disa pjesë të tij janë kultivuar dhe bimësi halore me pishë të butë (*Pinus pinea*).

Gjithashtu në afersi të zones së studimit, në një vlerësim më të gjërë gjenden edhe shenja të shoqërimeve të tjera bimore që përfaqësojnë stadi degradimi të mëtejshme deri në shoqërimet e thata stepike, me shkëmb amnor në sipërfaqe, dhe erozion të lartë. Brenda kësaj serie vegjetacioni përmendim stadiin vegjetacional me mbizotërim të Cfakeës (*Phlomis fruticosa*) (në lartësitë më të mëdha të zonës në studim). Ky stad përfaqëson një mikrogrupim ndërmjetës të të ashtuquajturave “Frigana” (*Phrygana*). Friganat përfaqësojnë përgjithësisht shkurre shtatëshkurtëra kserofile. Hasen shpesh në toka të cekëta shkëmbore, kodra e shpate të thata. Është një vegjetacion, shumë a pak i hapur, i formuar nga shkurrëza përgjithësisht 50cm-1m të larta. Cfaka formon edhe shoqërimet të përziera me mbizotërim të Millocfakës (*Salvia triloba*), Sherebelës (*Salvia officinalis*), Fshesës së egër (*Anthyllis hermanniae*) ose Thrumes (*Thymus capitatus*). Elementet karakteristike të florës së këtyre formacioneve krahas llojeve të mësipërme janë edhe: *Erica arborea*, *E. manipuliflora*, *Cistus monspeliensis*, *C. incanus*, *C. salviafolius*, *Juniperus oxycedrus*, *Rosa sempervirens*, *Dorucnium hirsutum*, *Spartium junceum*, *Brachypodium pinnatum*, *Pteridium aquilinum*, *Asphodelus aestivus*, etj.

Në mënyrë të përmbledhur, vegjetacioni i zonës ndodhet në stadiin e ndërmjetëm të makies, friganave dhe garigave. Stadi klimaks dhe stadi më të avancuara të degradimit, të shoqërimeve me Drizë (*Paliurus spina-christi*) dhe Badhër (*Asphodelus aestivus*) apo shoqërimet e llojeve *Spartium junceum*, *Cistus incanus*, *C. salviafolius* dhe *Micromeria Juliana*, mungojnë. Gjithsej u identifikuan 38 lloje bimore, njëri prej të cilëve është pjesë e Listës së Kuqe të Florës së Shqipërisë.



Habitate të ndryshme në zonë (stade të ndryshme të suksesionit)

Duhet theksuar se gjatë degradimit nga një stad në atë pasardhës ulet në mënyrë të ndjeshme numri i llojeve, duke u dominuar gjithnjë e më shumë nga kserofitet, ndërkohë që edhe fauna reduktohet në mënyrë të dukshme.

Për shkak të temperaturave të larta në verë dhe thatësisë së zgjatur, shumica e llojeve bimore barishtore thahen në këtë stinë dhe mbeten inaktive, ndërkohë që bimët njëvjeçare plotësojnë ciklin e tyre jetësor brenda verës. Shumë nga llojet drunore kanë gjethe të vogla e të modifikuara për reduktimin e transpirimit (*psh. Quercus coccinea*).

Në zonë gjenden edhe lloje të ndryshme myshqesh (*Bryophyta*). Kujtojmë se briofitet përbëjnë grupin më primitiv të kormofiteve të sotme. Llojet e fiernave mungojnë.



Myshqe (*Briophyta*) të identifikuar në afërsi të zonës së studimit

Fauna

Diversiteti i faunës është shumë i ulët për shkak të gjendjes së degraduar të habitatit dhe aktivitetit turistik gjatë periudhës së verës. Numrin më të ulët të përfaqësuesve të llojeve e kanë reptilët, ndërsa për amfibët nuk është evidentuar asnjë lloj. Gjatë studimit nuk u pa asnjë individ i gjitarëve të vegjël apo të mëdhenj. Megjithatë në afërsi të zonës së studimit, u vunë re shenja të gërmimit në tokë nga Urithi (*Talpa sp.*). Lloje të tjerë gjitarësh potencialisht të pranishëm përmendim: Lepurin (*Lepus europaeus*), Dhelprën (*Vulpes vulpes*), Ujkun (*Canis lupus*) etj..

Sa i përket shpendëve, u identifikuan individë të: Gushëkuqit (*Erithacus rubecula*), Mëllenjës (*Turdus merula*), Galës (*Corvus monedula*), Gjeraqinës së shkurtës (*Accipiter nisus*), Zvarritësit të shkrepave (*Sitta naumayer*) dhe Skifterit kthetrazi (*Falco tinnunculus*). Gjithashtu, u kërkua me kujdes për praninë e mundshme të foleve të braktisura apo shenjave të tjera të riprodhimit të shpendëve në brendësi të kufijve të zonës së destinuar për zhvillim, por një gjë e tillë nuk u vërtetuar.

Gjatë vëzhgimit në terren nuk u vu re prania e asnjë lloji gjarpërinjsh, megjithatë, habitate të tilla të thata dhe të ekspozuara ndaj diellit përdoren nga lloje si: Biroja (*Malpolon insignitus*), Shigjeta e gjatë (*Dolichophis caspius*), Bolla me katër vija (*Elaphe quatuorlineata*), Gjarpri

laraman (*Telescopus fallax*), etj. Në terren u identifikuan dy individë të rendit Squamata, Hardhuca e gjelbër (*Lacerta viridis*) dhe ajo e mureve (*Podarcis muralis*). Lloje të tjerë, potencialisht të pranishëm, përmendim: Bullarin (*Pseudopus apodus*), Kakzogëzën (*Anguis graeca*), Gjarprin e verbër krymbor (*Xerotyphlops vermicularis*), Zhapiun me pllaka (*Algyroides nigropunctatus*), etj. Për shkak të mungesës së burimeve ujore të ëmbla dhe të përhershme në afërsi, prania e amfibëve në zonë duket e pamundur.

Lloji i habitatit në zonë është relativisht i favorshëm edhe për insektet, kryesisht për rendet: Manteoptera (*Murgeshëzat*), Orthoptera (*Karkalecët*), Homoptera (*Gjinkallat*), Hemiptera (*Gjysmëflatrafortët*), Coleoptera (*Flatrafortët*), Hymenoptera (*Grerëzat, Bletët dhe Milingonat*), etj.

Zonat e mbrojtura dhe Monumentet e natyrës

Zonat e mbrojtura përfaqësojnë territore tokësore, ujore, detare e bregdetare të caktuara për mbrojtjen e diversitetit biologjik, të pasurive natyrore dhe kulturore, bashkëshoqëruese, të cilat menaxhohen me rrugë ligjore dhe me metoda shkencore bashkëkohore. Ato shpallen me Vendim të Këshillit të Ministrave ndërsa Ligji Nr. 81/2017 “Për zonat mbrojtura”, kërkon përmbushjen e rregullave specifike në rast të hyrjes dhe punimeve në zonat e mbrojtura.

Sipërfaqja e propozuar ku do të instalohet impianti i prodhimit të betonit ndodhet në një distancë të konsiderueshme nga zonat e mbrojtura, përkatësisht sic shikohet edhe ne ortofoton e mëposhte, ajo gjendet rreth 2.5 km në vijë ajrore nga Parku Kombëtarë i Llogarasë dhe rreth 1 km në perëndim nga kufiri i Deltës.



Figura 8 Zonat e mbrojtura pranë zonës së projektit “Impiantit të betonit ...”

4.3 Mjedisi socio-ekonomik

Administrativisht zona e propozuar për zhvillimin e projektit bën pjesë në Bashkinë Himarë. Bashkia e re Himarë kufizohet në veri me Bashkitë Vlorë dhe Selenicë, në lindje me Bashkitë Tepelenë, Gjirokastër dhe Delvinë, në jug me Bashkinë Sarandë dhe në lindje me detin Jon. Kryeqendra e Bashkisë është Himara. Njësitë administrative përbërëse janë: Himarë, Lukovë dhe Horë-Vranisht. Himara dhe Horë-Vranishti i përkasin rrethit Vlorë ndërsa Lukova i përket rrethit Sarandë. Të trija njësitë janë pjesë e Qarkut Vlorë. Bashkia e re ka nën administrim një qytet dhe 24 fshatra. Zona e propozuar për zhvillimin e projektit gjendet në territorin e fshatit Palasë. Njësia administrative Himarë.



4.3.1 Popullsia

Sipas Censurit të vitit 2011 Himara ka 7,818 banorë, ndërsa sipas Regjistrimit Civil kjo bashki numëron 27,049 banorë. Me sipërfaqe prej 571.94 km², densiteti i popullsisë në bazë të censurit rezulton vetëm 13.7 banorë/km² ndërsa sipas regjistrimit civil, densiteti është 47 banorë/km². Në vitin 1989 Himara numëronte 21,403 banorë ndërsa sipas regjistrimit të vitit 2001 popullsia e Bashkisë Himarë bie në 9,983 banorë ose me gati 53% në krahasim me vitin 1989 duke shënuar kështu një rënie drastike prej 11,420 banorësh brenda 12 viteve. Në vitet 1990 Shqipëria u karakterizua nga një tranzicion i gjerë ekonomiko-politik shoqëruar me një lëvizshmëri të lartë demografike të popullsisë vendase. Në këtë kuadër edhe popullsia e Bashkisë Himarë, sikundër gjithë Shqipëria, u karakterizua nga ndryshime të karakterit migrator. Vlerësimet e përafërta tregojnë se nga rajoni i Himarës kanë emigruar deri në vitin 2001 rreth gjysma e popullsisë, e përbërë nga 11,420 persona, pjesa më e madhe e të cilëve presupozohen të jenë të moshës së punës 15-65 vjeç. Pas vitit 2001 trendi i emigracionit ndryshoi në kah të kundërt, që do të thotë një pjesë e vogël e kësaj popullsie filloje të kthehet në Himarë, duke filluar aktivitetet private kryesisht ato të lidhura me industrinë e turizmit.

4.3.2 Ekonomia

Himara është një bashki që shtrihet përgjatë të gjithë bregut të Jonit si dhe në malet e Labërisë në pjesën e Njësisë Horë-Vranisht. Ajo është një bashki e pasur me burime ekonomike me përqendrim të turizmi, peshkimi, blegtoria e ullishtet, të gjitha produkte dhe shërbime me vlerë të lartë të shtuar. Zhvillimi ekonomik i Himarës është i orientuar drejt turizmit, bujqësisë dhe agro-përpunimit. Këto veçanti ekonomike janë të zhvilluara sipas çdo njësie administrative duke ju përshtatur karakteristikave të tyre gjeografike, klimatike dhe kulturore.

Bashkia e re ndahet në dy territore shumë të ndryshme: Zona bregdetare si dhe Zona e Njësisë Horë-Vranisht, një zonë e thyer malore. Përfshijtur qytezën e Himarës, zona ka karakter rural ku vendin kryesor në ekonomi e zenë bujqësia dhe blegtoria. Megjithatë as bujqësia dhe as

blegtozia nuk janë në kushte të zhvillimit intensiv. Shumica e tokës është e braktisur ndërsa ndarja mes tokës djerrë dhe makjeve është 65%.

Kushtet e favorshme klimatike bëjnë të mundur që të kultivohen perime dhe pemë frutore të të gjitha llojeve. Vitet e fundit, vëmendje e veçantë ka nisur të tregohet në drejtim të kultivimit të ullinjve, agrumeve dhe vreshtarisë. Vend të rëndësishëm në ekonominë e zonës zë edhe mbarështimi i gjedhëve, dhenve dhe dhive, si dhe prodhimi i mjaltit.

Sa i takon ndërmarrjeve ekonomike, numri më i madh i takon sektorit të hotelarisë dhe resoranteve (akomodimi dhe shërbim ushqimor) me rreth 47.5 % të ndërmarrjeve aktive. Në vend të dytë me 25.5% radhitet sektori i tregtisë dhe, sektori i industrisë përpunuese dhe transportit me 7.4 dhe 4.6 % të totalit të ndërmarrjeve.

Zhvillimi i turizmit është ndër burimet më të rëndësishme të zhvillimit ekonomik, ku turizmi bregdetar kombinohet mjaft mirë me turizmin kulturor. Për shkak të pozicionit gjeografik të gjithë fshatrat dhe qyteza e Himarës zotërojnë një potencial të konsiderueshëm për zhvillimin e turizmit. Plazhet me shtrirje të madhe e pak të shfrytëzuar, pejsazhi pothuaj gjithmonë i gjelbëruar dhe vendet historike e rrisin interesin e turistëve vendas e të huaj për zonën. Rajoni ka ndoshta plazhet më të bukura në vend. Megjithatë ato janë shumica shkëmbore (me pak plazhe me rërë ose me çakëll), ndryshe nga plazhet e gjata me rërë të bregdetit verior, janë shumë tërheqëse, dhe nëse do të ruhet cilësia e ujërave bregdetare, mund të bëhen një nga faktorët më të rëndësishëm për tërheqjen e turistëve. Megjithatë, për të mbrojtur trashëgiminë mjedisore dhe kulturore (të cilat janë atraksionet turistike kryesore në bashki) dhe tërheqin turistë, është e nevojshme të ndryshohet modeli i ndjekur deri tani për zhvillimin e turizmit, për ta orientuar atë drejt qëndrueshmërisë mjedisore dhe sociale. Kjo nënkupton krijimin e një oferte turistike më të larmishme.

Edhe aktiviteti i ndërtimit është kryesisht në shërbim të kërkesës së pritshme të turizmit në të ardhmen. Për të përballuar strehimin dhe shërbimin e fluksit të pushuesve, banorët i kanë dhënë prioritet ndërtimit të hoteleve dhe pikave të shërbimit. Ai gjithashtu vepron si një rrugë për investime në pasuritë e paluajtshme për përdorimin e kursimeve të emigrantëve. Dyanësia e ekonomisë (ekonomi në sezonin e lartë dhe të shkurtër në verë dhe ekonomi në sezonin e gjatë dhe të ulët të dimrit) nënkupton se në verë, një popullsi më e madhe krijon kërkesë shtesë, e cila pjesërisht plotësohet nga produktet lokale dhe në pjesën më të madhe nga importet.

Popullsia lokale është shumë e vogël që të gjenerojë kërkesë të mjaftueshme për të siguruar të ardhura të qëndrueshme dhe rritje të punësimit. Ajo, megjithatë rritjen e saj, nuk mjafton që të sigurojë fuqi blerëse shtesë për të punësuar burimet njerzore që janë të gatshme në zonë. Kështu që, është e qartë se ekonomia në zonën e studimit ka nevojë për një "sektor të fortë eksporti" që të arrijë këtë objektiv. Dhe ky sektor i sigurtë është turizmi, i cili duhet të bazohet në krijimin e tregut të kërkesës për punësim dhe bujqësi.

5 IDENTIFIKIMI DHE MASAT ZBUTESE

Identifikimi i ndikimeve të mundshme përgjatë fazës së funksionimit të impiantit

Faza ndërtimore			
Nr.	Receptori Mjedisor	Operacioni dhe pasoja në mjedis	Ndikimi i mundshëm
1	Cilësia e ajrit	Gjenerim pluhuri për shkak të levizjes së automjeteve. Impianti i prodhimit të betonit është një linjë e mbyllur dhe nuk gjenerohet me emetime, rruajtja e cimentos behet në sillosa apencilik dhe dozimi i saj behet nepermjet sistemit automatik, impianti gjithashtu është i tekologjise se re dhe është i pajisur me filtrat per kapjen e grimcave të pluhurit gjatë procesit. Procesi është një linjë e mbyllur dhe nuk gjenerohet me shkarkime në ajër. Shkarkimet në ajër do të mund të cilësohen si të tilla vetëm përgjatë kohës së levisjes së automjeteve të ndryshme dhe auto betoniereve.	Ndikim i ulët në cilësinë e ajrit, vetëm brenda zonës së impiantit, ndikim i përkohshëm.
2	Zhurme	Zhurma do të gjenerohet kryesisht nga operacionet e punës, funksionimit të impiantit, levizja dhe prania e autobetonierëve, të cilët këta të fundit do të qëndrojnë ndezur gjatë procesit dhe mbushjes së tyre me beton. Sic edhe e kemi cituar më parë aktiviteti i propozuar nga ana e shoqërisë do të konsistojë vetëm në impiant prodhim betoni dhe nuk do të ketë zhvillime të aktivitetit të tjera si impiante fraksionimi apo linja të tjera teknologjike, linja këto të cilat gjenerohen me gjenerime shtesë në komponentin zhurmë. Për këtë arsye proceset që do të shoqërohen me zhurmë përgjatë kësaj faze do të jenë më shumë zhurma të gjeneruara nga funksionimi dhe levizja e automjeteve. Impianti i prodhimit të betonit do të jetë një impiant i viteve të fundit dhe në përputhje me të gjitha standartet e përputhshmërisë teknike.	Rritje e nivelit të zhurmës vetëm brenda kantierit, veçanërisht pranë burimit të gjenerimit (makineritë, automjetet). Ndikimi nuk do të jetë i ndjeshëm jashtë zonës. Ndikim përsëri do të konsiderohet i përkohshëm pasi impianti nuk do të funksionojë gjithmonë vetëm në nevojë të kërkesave të tregut. Gjatë verës ku zona është e kryesuar nga një numër i lartë turistesh, kryesisht proceset ndërtimore ndepriten për të lehtësuar turistët dhe pushuesve për të rifilluar përsëri përgjatë sezonit të dimrit. Për këtë arsye funksionimi i impiantit nuk do të konsiderohet një asnjë moment si ndikim në cilësinë e ajrit, zhurmës apo komponente të tjerë të mjedisit. .
3	Cilësia e ujërave	Shoqëria do të ndërtojë gjithë infrastrukturën e nevojshme për funksionimin e aktivitetit këtu përfshirë edhe ndërtimin e drenazhimit apo orientimit të ujërave sipërfaqësore. Në asnjë moment	Ndikim i përkohshëm, kontrollohet dhe shmanget me masat e duhura të menaxhimit.

		<p>rreshjet atmosferike nuk duhet të behen objekt ndikimi pergjatë fazës së funksionimit. Sic e kemi cituar edhe më sipër lendët e para do të ruhen në vendet perkatëse të spëcifikuara nga drejtuesi teknik dhe në asnjë moment, rrjeshjet apo ndikimet e tjera atmosferike si era nuk do të behen objekt ndikim, ndikim ky i cili do te shoqerohej me rrjedhen dhe vershimin e ujrave siperfaqësor.</p> <p>Shkarkimet qe do te gjenerohen pergjate kësaj faze do te jene vetem ujra të cilet vijë kyresisht nga larja e automjeteve, gomave para dajles nga kantieri etj. Vendqëndrimet e automjeteve do te jenë të shtruara dhe të pajisura me sistemin e drenazhimit të ujrave. Mund te ekzistojë mundësia per rrjedhje aksidentale si vajra, karburante, etj por perseri ky ndikim nuk do te konsiderohet si i tijë për shkak se shoqeria do të marrë të gjitha masat e nevojshme, shtrimin e siperfaqjes etj.</p>	
4	Mbetjet	<p>Progjesi i prodhimit të betonit nuk do te gjeneroje sasira të konsideroueshme persa i perket mbetjeve. Mbetjet e gjeneruara pergjatë fazes së funksionimit do të jënë kryesishtë mbetje urbane të gjeneruara nga aktiviteti i stafit , mbetje keto të specifikuara si mbetje urbane. Shoqëria do të sigurojë lëndën e parë të gatëshme nga subjekte të licensusara. Impianti i prodhimit të betonit është një linjë e mbyllur e cila nëpërmjet sistemit automatik të komandimt bën të mundur peshimin dhe dozimin e lëndëve dhe më pas mbushjen e betoniereve me beton të markave të ndyshme. Për kete arsye ky proces nuk gjenerohet me gjenerim persa i perket mbetjeve.</p>	<p>Ndikim i paperfillshëm. Mbetjet e gjeneruara pergjatë fazës së funksionimit, mbetjet urbane do të menaxhohen në bashkëpunim me pushtetin vendor.</p>
7	Mjedisi socio - ekonomik	<p>Përsa i perket aspektit ekonomik projekti i propozuar do të kontribuojë në punesimin e banorëve të zonës. Gjithashtu projekti i propozuar do të ndikojë pozitivisht në zhvillimin e sektorit turistik, pasi zona viteve të fundit po</p>	<p>Ndikimi në aspektet sociale dhe ekonomike të zonës është mjaft pozitiv, duke ndikuar në rritjen e mundësive për punësim të qytetarëve dhe në zhvillimin sa më të shpejtë të zonës, drejt një standarti ndryshe, elitar për</p>

		<p>zhvillohet me ritme shumë të shpejta, suke zgjeruar dhe shutuar dita ditës kapacitetet turistike dhe objektet e shërbimit në funksion të saj.</p> <p>Rritje e nevojës për mallra dhe shërbime.</p>	turizmin Shqiptar.
8	Trafiku	<p>Shtim i trafikut në zonë për shkak të makinerive dhe automjeteve që transportojnë lëndë të parë dhe dhe levizja e autobetonierëve. Ky ndikim do të jete i perkohshem në i ulet per faktin se aktiviteti do te funksionoj me kapacitet më të plotë pergjate periudhes së dimirit dhe me nej kapacitet shumë më të reduktuar pergjate fazës së veres, per mos të then fare përgjatë kësaj të fundit. Për këtë arsye ky ndikim nuk do te mund të quhet si i tillë.</p>	Ndikim i përkohshëm i nivelit të ulët.

Parandalim

- Perzgjedhja e teknologjise me cikël të mbyllur me pajtueshmeri mjedisore;
- Instalimi korrekt i makinave, sipas skemes teknologjike te permiresuar;
- Perzgjedhja dhe trajnim i personelit per menyren e perdorimit te teknologjise dhe veprimi;
- Siperfaqja e kantierit do te jete vazhdimisht e lagur per shmangien e ngritjes se pluhurit gjate aktivitetit;
- Kontroll i vazhdueshem dhe mirmbajtje e filtrave te kapjes se pluhurit dhe gazeve;
- Sigurimi i sistemit te komandimit te pompave, filtrave dhe pastruesve te tjere;
- Zbatim i rigoroz i sigurimit teknik gjate punes dhe nderprerjes se saj;
- Vezhgim dhe kualidim i vazhdueshem i te gjithe teknologjise se projektit, sistem i qarrkullimit teproduktit, saracineska, tubo, valvola, tapa, guarnicione;
- Testimi periodik i teknologjise agregateve te saj.

Kontroll

- Sigurimi i te gjitha pajisje te nevojshme per riparim, pastrim dhe nderhyrje ne rast emergjencash;
- Kompaktesim dhe lagje e inerteve ne qiell te hapur;
- Lagje e sheshit te punes dhe rrugeve te levizjes se kamioneve ne kantier;
- Levizje e ngadalte e automjeteve ne kantier dhe jashte tij;
- Larje e shpeshte e makinerive dhe kamioneve te punes;
- Transporti i inerteve me kamion te mbuluar mbulesë me Polietilieni;
- Gjeneratori dhe pompa e karburantit duhet te rrethohet me mur dhe te kete nje vend te vecant;

Nderhyrje

- Riparim i menjehershem i difekteve dhe avarive teknologjike;
- Aktivizim i menjehershem i stafit dhe mjeteve ne rast emetimesh dhe derdhjesh te paparashikuara sipas skemes.
- Pastrim i menjehershem i derdhjeve aksidentale;
- Njoftim i menjehershem i autoriteteve dhe njesive te specializuara ne rast emergjencash(zjarrfikes, autoambluanca)

Administrim

- Perdorimi dhe ruajtja me pergjegjesi i te gjithe infrastruktures dhe makinave sipas skemesdhe rregullave teknologjike.

Pluhura te shkaktuara gjate fazes se transportit

Mjetet e transportit te lendes se pare kryesisht inerteve duhet te levizin te mbuluara gjate transportit te ngarkeses, mjetet duhet te pastrohen vazhdimisht nga balta para daljes se tyre nga kantieri.

Emetim gazesh nga automjetet

Sasia do te jete minimale por duhet te punohet me eficence dhe te ulet koha e mbajtjes ndezur pa qenenevoja e motoreve te mjeteve.

Emetim zhurmash vibracioni dhe aromash

Duhet te kontrollohen vazhdimisht pajisjet dhe impiantet per zhurmen e shkaktuar. Edhe per kete ndikim duhet te shkurtohet ne maksimum koha e mbajtjes ndezur te motorave te mjeteve;

Menaxhimi i mbetjeve ngurta

Administrata dhe punonjesit e kantierit do ti kushtojne vemendje te vecante edhe ketij aspekti per te parandaluar ndotjen ne mjedis nga keqmenaxhimi i mbetjeve. Ne mjediset e kantierit jane vendosur kazane te grumbullimit te mbetjeve te krijuara nga veprimtaria e kantierit. Mbetjet shoqeria do ti dergoje sipas nje marreveshje me njesine administrative te zones ne fjale ne pike grumbullimin e mbetjeve urbane te zones.

Menaxhimi i mbetjeve te lengta

Mbetjet e lengta jane ujrat qe shkarkohen nga larjet teknologjike te skemes. Uji qe derdhet nga ky perpunim presupozohet i paster dhe nuk shkakton ndotje te mjedisit.

Programi i monitorimit dhe elementet e tij

Ne pergatitjen e programit te monitorimit specialistet kane marre ne konsiderate mundesine per te realizuar nje monitorim realist te elementeve me ndikim ne mjedis. Persa me siper eshte menduar qe te perzgjidhen per tu monitoruar nga laboratore te nenkontraktuar nga vete shoqeria ata elemente qe realisht mund te indentifikohen, maten, rregjistrohen dhe komunikohen ne organet e administrimit te mjedisit (DRM, Bashki etj). Te

dhenat cilesore, sipas tabelës do të hidhen në një regjister që administrohet nga vet kompania dhe do të dorëzohen në DRM e Qarkut sa herë ju kërkohet, sipas procedurave ligjore dhe rregulloreve.

Masat e përgjithshme të propozuara për zbutjen e ndikimeve negative mjedisore

Masat zbutëse të ndikimeve negative konsistojnë në marrjen e masave për uljen e ndotjeve gjatë procesit të funksionimit të aktivitetit, si të pluhurit në ajër, zhurmave, si dhe uljen e efekteve negative hapsinore në territor, faunë dhe florë.

6 KONKLUZIONE DHE REKOMANDIME

- Zbatimi i projektit nuk do të ketë pasoja negative të mundshme në mjedisin e zonës.
- Përreth perimetrit të aktivitetit do të ndërtohen kanalet drenazhues për ujërat atmosferike në mënyrë që të shmangët fenomeni i ndikimit, apo erozionit.
- Ky aktivitet nuk do të përdorë lëndë të rrezikshme për shëndetin e punonjësve si dhe të popullsisë përreth zonës dhe si rrjedhim nuk ndikon negativisht tek ata.
- Ky projekt nuk sjell emetime të gazeve në atmosferë .
- Gjatë procesit të levizjes së automjeteve mund të ngrihet pluhur i lehtë dhe drejtuesit e shoqërisë do të marrin masa për sperkatjen me ujë, për paisjen e punëtorëve dhe manovratorëve të mjeteve të renda me mjetet e domosdoshme për mbrojtjen nga pluhuri, si kominoshe pune, kapele mbrojtëse, doreza pune, maska për mbrojtjen nga pluhuri.
- Niveli i zhurmave që vijnë nga automjetet dhe pajisjet e tjera do të jenë brenda normave të lejuara. Nuk përbejnë problem shqetësues për punonjësit dhe as për banorët e zonës përreth që janë në një distancë të konsiderueshme.
- Furnizimi me energji elektrike do të sigurohet nga rrjeti ekzistues që mbulon zonën duke përdorur gjitha kushtet teknike.
- Për një punë sa më optimale në impiant të zbatohen rregullat e sigurimit teknik dhe punëtorët e manovratorët njihen me këto rregulla në mënyrë periodike nga drejtuesit teknik të firmës.

7 REKOMANDIME

Duke ditur se gjatë proceseve të punës në linjë emetohen në mjedis pluhur i lehtë, ka zhurma të makinerive për të rritur sigurinë në punë të punonjësve dhe për të ulur në maksimum impaktin në mjedis, duhet të:

- Të bëhet rregullisht monitorimi i gjendjes teknike të automjeteve
- Të bëhet monitorimi periodik i emetimit të zhurmave në mjedis.
- Të bëhet monitorimi periodik i emetimit të pluhurit në ajër.
- Të njihen punonjësit periodikisht me rregullat e sigurimit teknik,
- Të pastrohen dhe mirembahen kanalet e drenazhimit të ujërave përreth perimetrit të linjës.
- Të menaxhohen mbetjet e ngurta në bashkëpunim me Njësine e Qeverisjes Vendore.
- Të sigurohet furnizim i mirë me energji elektrike për të reduktuar ose shmangur orët e punës së gjeneratorit dhe ndërprerjet e procesit të punës.
- Të përdoret lëndë djegëse e cilësive së parë për gjeneratorin dhe mjetet e transportit, ku

niveli isqfurit te jete brenda normes se lejuar prej 10ppm.

- Te aplikohet larja e shesheve te pa shtruara per te reduktuar pluhurin.
- Te mos depozitohet lende e pare ne sasi te medha, per te reduktuar ndikimin e mundshem ndaj kushteve atmosferike te eres dhe shiut.
- Te kryhet larja e automjeteve te transportit ne menyre periodike.
- Te vendosen kosha dhe postera sensibilizues per mbajtjen paster te ambjenteve.